

2018

New Wave Group
Hållbarhetsredovisning

NewWave
G R O U P

2018



INNEHÅLL

03	01 - INTRODUKTION
04	Händelser i korthet 2018
08	VD har ordet
10	Vår omvärld
	Våra hållbarhetsmål
12	02 - OM REDOVISNINGEN
12	Väsentlighetsanalys
13	Intressenter
14	03 - OM KONCERNEN
16	Vision och värderingar
18	Organisation och styrning av hållbarhetsarbetet
19	Värdekedja
22	04 - MOT EN HÅLLBAR TILLVÄXT
22	Information, kunskap och samarbeten
24	Ett hållbart sortiment
26	Ett progressivt kemikaliearbete
28	Socialt ansvar i tillverkningen
32	Smarta transporter för ett hållbart klimat
34	Det goda exemplet
36	05 - GRI INDEX
42	Revisorns yttrande
43	06 - KONTAKT

10



08



16

Vi har
åtagit oss
att bedriva
verksamheten på ett
ansvarsfullt
sätt

26



34



14

HÄNDELSE I KORTHET 2018

Fler produkter med hållbarhetsattribut, fler fabriker som har genomgått oberoende granskningar och kraftig minskning av utsläpp från transporter - alla är exempel på att New Wave Groups hållbarhetsarbete börjar ge resultat!

- **Kraftig minskning av utsläpp från transporter.**

- **Fler produkter** med hållbarhetsattribut.

- Ökad andel fabriker i riskländer som genomgått **oberoende granskningar.**

- Ökad efterfrågan på **Cottover.**

- **"CSR-tisdagar med New Wave Group"** - föreläsningsserie bland återförsäljare och anställda under våren 2018.

- **Webbutbildningar** kring CSR och hållbarhet för anställda.

- Kommunikation av uppdaterad **restriktionslista** för kemikalier till samtliga leverantörer (februari 2018).

- Stort gemensamt inköp av **spinnfärgad polyester** för flera av koncernens bolag.

- **Transition Accord on Fire and Building Saftey** in Bangladesh trädde i kraft 1 juni 2018.

- Projekt kring förbättrade **förpackningslösningar** för våra långdistanstransporter.

- **Kosta Safaripark** öppnade i maj 2018 och möjliggör smarta hållbarhetslösningar, såsom minskat matsvinn från Kostas restauranger och lokalt producerade och klimatsmarta råvaror.

VD HAR ORDET

“Det som gör störst skillnad är hur vi bedriver vår vardagliga verksamhet.”

New Wave Group har en vision om hållbar tillväxt där affärslösningar inte bara är ekonomiskt gynnsamma, utan även hållbara ur ett socialt och miljömässigt perspektiv. För oss handlar det om att arbeta långsiktigt och att balansera ekonomiska aspekter med miljömässiga och sociala i alla beslut, stora som små. En god ekonomisk tillväxt och sund ekonomi är en förutsättning för att kunna påverka och driva en hållbar utveckling. Samtidigt är vi övertygade om att det omvända också gäller - att hållbarhet leder till innovation, nya affärer och en lönsam affärsmodell även i framtiden.

Vi vill arbeta för en hållbar utveckling som maximerar vårt bidrag till globalt överenskomna mål för hållbar utveckling, skapar långsiktigt värde för koncernen och samtidigt tar hänsyn till intressenternas förväntningar. En central del i arbetet är att aktivt sprida kunskap och information för att skapa medvetenhet kring hållbar konsumtion och hållbarhetsaspekter i produktionen av textilier och andra varor. På så vis kan koncernen bidra till de globala utvecklingsmålen och samtidigt säkerställa en god dialog med kunder och koncernens övriga intressenter.

Risker är en ofrånkomlig del i New Wave Groups verksamhet och ständiga anpassningar krävs för att leva upp till konsumenternas växande krav på ökad öppenhet och hållbarhetshänsyn samt förändringar i lagstiftning.

Vår ambition är att ständigt vara i framkant och det som gör störst skillnad är hur vi bedriver vår vardagliga verksamhet. Därför har vi tre fokusområden kopplade till vår kärnverksamhet: hållbara produkter, hållbar produktion samt hållbara transporter.



Detta är det andra året vi ger ut en hållbarhetsredovisning. Under året har vi bland annat sett en ökning i antal produkter med hållbarhetsattribut, ökad andel fabriker i riskländer som har genomgått oberoende granskningar och minskade utsläpp från transporter - ett resultat av ett målmedvetet arbete som jag är mycket stolt över!

I årets redovisning tar vi nästa steg och har på ett tydligare sätt satt vårt hållbarhetsarbete i ett större sammanhang inom ramen för de 17 globala hållbarhetsmålen. Vi har, liksom föregående år, valt att redovisa med stöd i GRI Standards, Global Reporting Initiatives senaste riktlinjer.

Välkommen att läsa mer om vår resa mot en hållbar tillväxt!

TORSTEN JANSSON
VD och koncernchef



Bild: Peter Falkrygg



VARUMÄRKEN I FOKUS

FÖRETAG*



SPORT & FRITID



GÅVOR & HEMINREDNING



* Segmentet Profil namnändrat till Företag

cottoVer[®]
www.cottover.com

36

FAIR AND GREEN TEXTILES

1 NO POVERTY



2 ZERO HUNGER



3 GOOD HEALTH AND WELL-BEING



4 QUALITY EDUCATION



5 GENDER EQUALITY



6 CLEAN WATER AND SANITATION



7 AFFORDABLE AND CLEAN ENERGY



8 DECENT WORK AND ECONOMIC GROWTH



9 INDUSTRY, INNOVATION AND INFRASTRUCTURE



10 REDUCED INEQUALITIES



11 SUSTAINABLE CITIES AND COMMUNITIES



12 RESPONSIBLE CONSUMPTION AND PRODUCTION



13 CLIMATE ACTION



14 LIFE BELOW WATER



15 LIFE ON LAND



16 PEACE, JUSTICE AND STRONG INSTITUTIONS



17 PARTNERSHIPS FOR THE GOALS



8

Exempel: säkerställa goda arbetsvillkor, både i de egna bolagen och i den globala leverantörskedjan (sida 28).

12

Exempel: utveckla så hållbara produkter som möjligt (sida 24) och arbeta aktivt med att sprida kunskap och information kring hållbar konsumtion.

13

Exempel: välja transporter med renare bränslen och bättre fartyg (sida 32).

17

Exempel: partnerskap som amfori BSCI, FLA, Accord on Fire and Building Safety in Bangladesh, Clean Shipping Index, Mistra Future Fashion.



THE GLOBAL GOALS
For Sustainable Development

VÅR OMVÄRLD

Hur New Wave Group bedriver hållbarhetsarbetet och vilka områden vi fokuserar på är kopplat till vår omvärld och frågor som värderas högt av våra intressenter. Nedan tar vi upp områden som präglar vårt arbete, samtliga direkt eller indirekt kopplade till de globala målen för hållbar utveckling.

GLOBALA MÅLEN FÖR HÅLLBAR UTVECKLING

Världens ledare har genom Agenda 2030 förbundet sig till 17 globala mål för att uppnå fyra fantastiska saker till år 2030; att avskaffa extrem fattigdom, att minska ojämlikheter, att lösa klimatkrisen samt att främja fred och rättvisa. Med sina 17 mål och 169 delmål är Agenda 2030 den mest ambitiösa överenskommelsen för hållbar utveckling som världens ledare någonsin har antagit. De globala målen förenar världens länder genom en universell agenda och kräver att alla länder - såväl rika som fattiga - agerar både nationellt och globalt för att målen ska uppnås fram till år 2030. Det är inte FN som ansvarar för målens genomförande, utan respektive land. Regeringens ambition är att Sverige ska

bli världsledande inom hållbar textil- och modeproduktion och konsumtion. I Sverige har alla ministrar i regeringen ett ansvar för genomförandet, men agendan kräver att även näringslivet, akademien, civilsamhället och privatpersoner engagerar sig.

För New Wave Group är **alla 17 hållbarhetsmål viktiga** och vi försöker påverka dem i positiv riktning, direkt eller indirekt. Målen är starkt sammanlänkade, men vi bedömer att för fyra av målen kan vår verksamhet göra mer betydande bidrag. Illustrationen till vänster visar exempel på hur vi kan bidra till de olika målen.



Regeringens ambition är att Sverige ska bli **världsledande inom hållbar textil- och modeproduktion och konsumtion**, vilket kräver engagemang från näringslivet, akademien, civilsamhället och privatpersoner.

HÅLLBARHET UR ETT LIVSCYKELPERSPEKTIV

Med fler människor på jorden och en växande medelklass i kombination med ohållbara konsumtionsmönster, förbrukar vi mer av naturens resurser än vad planeten klarar av. För att bemöta utmaningarna måste vi använda resurserna på ett mer ansvarsfullt sätt och flytta oss mot en cirkulär ekonomi. Detta handlar inte bara om återvinning och återanvändning utan bygger på en effektiv användning av resurser genom hela produktens livscykel. **Att öka produkternas livslängd är det viktigaste vi kan göra för att hejda den miljömässiga belastning som en linjär industri medför.** Visste du till exempel att om det genomsnittliga plagget används tre gånger längre än idag så minskar dess klimatpåverkan med 65 % och vattenanvändningen med 66 %?

För New Wave Group innebär det i grunden att skapa produkter med hög kvalitet för att möjliggöra en lång livslängd och samtidigt introducera fler hållbara och miljömärkta alternativ i sortimentet.

HÅLLBAR KONSUMTION

Troligtvis vill ingen bidra till klimattförändringar och dåliga arbetsförhållanden i utvecklingsländer. Ändå är det precis detta som är den negativa baksidan av dagens konsumtion. I nästan varje köpbeslut tvingas kunden att välja mellan produktens värde och egna värderingar. Det behöver inte vara så. Idag visar undersökningar från hela världen att det finns miljardier människor som söker efter mer medvetna erbjudanden. Ungefär en av fyra konsumenter letar aktivt efter köpbeslut som bidrar till en mer hållbar utveckling. Konsument två och tre letar inte själva, men vill också kunna handla mer etiskt och ansvarsfullt. Det är bara konsument nummer fyra som är helt ointresserad, men blir ändå glad om produkten i efterhand visar sig ha medvetna mervärden. Med trender som en växande medveten medelklass, högre förväntan på företagens ansvar och ökad kunskapspridning kring konsumtionens effekter på människor och miljö, tyder det på att marknaden kommer att växa mer.

På New Wave Group lägger vi stort fokus på att skapa erbjudanden för en medveten konsumtion, exempelvis genom varumärket Cottover. Vi vill genom spridning av kunskap hjälpa våra kunder att göra medvetna inköp, då vi är övertygade om att kundernas köpbeslut och konsumtionsmönster är avgörande för att kunna driva en hållbar utveckling på lång sikt. Kunden röstar med sin plånbok på de produkter och företag de vill stötta och som därmed blir framgångsrika på marknaden.



KLIMATFÖRÄNDRINGAR

Två graders temperaturökning. Det är vad vår jord på långsikt klarar av. Men jordens temperatur stiger snabbare än beräknat och orsaken är våra utsläpp av växthusgaser. Den globala uppvärmningen får katastrofala följder, som global avsmältning av glaciärer, höjda havsnivåer, fler översvämningar, stormar och skogsbränder och att extremtemperaturer uppnås allt oftare. De fattigaste och mest sårbara människorna på vår planet drabbas hårt, bland annat på grund av hotad livsmedelsproduktion. Därtill hotas viktiga arter, livsmiljöer och hela ekosystem.

Förbränning av fossila bränslen står för det största bidraget till den globala uppvärmningen och därmed har transportsektorn en avgörande roll i kampen för klimatet. För New Wave Group är transport och logistik en nyckelfråga och vi är fast beslutna att ta vårt ansvar och vidta åtgärder för att minska vår klimatpåverkan.

Vi förbrukar mer av **naturens resurser** än vad planeten klarar av.

VÅRA HÅLLBARHETSMÅL

New Wave Groups koncerngemensamma hållbarhetsarbete och hållbarhetsmål kretsar kring de områden där vi kan göra störst skillnad. Här presenterar vi målen lite närmare. Målen fungerar som en guide och påminnelse om vad koncernen och respektive bolag ska prioritera.

PRODUKTER MED HÅLLBARHETSATTRIBUT

New Wave Group har som målsättning att introducera fler hållbara och miljömärkta alternativ i sortimentet. **Vi vill öka andelen produkter som kommer från smarta processer med extra mycket hänsyn till människa och miljö** (läs mer på sida 24). Att arbeta med miljömärkningar och tredjeparts-certifieringar är en viktig del i arbetet. Det är ett verktyg för att hjälpa våra kunder att göra mer medvetna val.

Att mäta antal certifierade produkter hade varit ett tydligt sätt att redovisa antalet hållbara produkter, men vi tycker det är viktigt att lyfta även produkter med exempelvis mer miljömässigt hållbara material där inte alltid en certifiering finns att tillgå. I synnerhet för de hårda produkterna där urvalet av märkningar och certifieringar är mycket begränsat. När vi klassificerar produkterna utgår vi från vedertagen branschpraxis. Utvecklingen går snabbt framåt och listan på material och processer vi idag ser som mer hållbara kommer att uppdateras och justeras under åren.

Textila produkter med hållbarhetsattribut omfattar produkter med en eller flera av följande märkningar, material eller miljösamma processer: Svanen, GOTS, Oeko Tex, Fairtrade, återvunnen polyester, spinnfärgad polyester, återvunnen polyamid, EXP 4.0-behandlad ull samt Primaloft® Black insulation Eco. Oeko Tex är överlagset störst representerat och märkningen hittas på över 90 % av produkterna med hållbarhetsattribut.

Hårda produkter med hållbarhetsattribut omfattar produkter med en av märkningarna TUV GS och FSC. Inkluderat är även kristallprodukter från Orrefors Kosta Boda, tillverkade av så kallad "miljökristall" som är fri från bly och arsenik; ämnen som tyvärr fortfarande är vanligt förekommande i branschen.



		2017	2018	Mål	Kommentar
Produkter med hållbarhetsattribut	Textila produkter	835*	964*	90% år 2025	Antal aktiva produkter
	Hårda produkter	384*	397*	50% år 2025	

* New Wave Group har runt 8 000 aktiva produkter (storlek/färg ej inkluderat) till försäljning i koncernen. Ca 50 % är textila produkter och 50 % är hårda produkter.

ANDEL REVIDERADE FABRIKER I RISKLÄNDER SOM GENOMGÅTT OBEROENDE RISKKONTROLLER

Hur en produkt har tillverkats och under vilka förhållanden är en viktigt fråga. New Wave Group strävar ständigt efter att förbättra arbetsvillkoren i den globala leverantörskedjan (läs mer på sida 28). Ett viktigt verktyg är oberoende granskningar av externa leverantörer belägna i riskländer där man inte har kommit lika långt som Sverige när det gäller arbetsvillkor och miljöfrågor. Vår ständiga strävan är att samtliga av våra fabriker belägna i riskländer ska ha genomgått en oberoende granskning med bra betyg. Andelen fabriker som genomgått oberoende granskningar ökar för varje år.



		2014	2015	2016	2017	2018	Mål	Kommentar
Andel fabriker belägna i riskländer som genomgått oberoende granskningar	% av totalt antal fabriker i riskländer	-	-	-	59%	67%	90 % år 2020	Riskländer enligt amfori BSCIs definition
	% av inköpsvolym från fabriker i riskländer	-	-	-	86%	85%	95 % år 2020	
	% av inköpsvolym via inköpskontor	52%	70%	80%	92%	92%	100 % år 2020	

UTSLÄPP FRÅN TRANSPORTER

New Wave Group ska vara med i kampen för minskad klimatpåverkan och ta till vara på alla möjligheter att minska utsläpp av växthusgaser från vår verksamhet. Prioriterat område är direkt påverkan genom koncernens transporter (läs mer på sida 32). Då flyg är det transportslag som genererar mest utsläpp av växthusgaser har vi en nollvision för detta fraktnalternativ. Under 2018 minskade utsläpp från transporter kraftigt. Detta då antalet skeppningar minskade markant för båda fraktnalternativen tack vare bättre fyllnadsgrad vid sjöfrakt.



		2014	2015	2016	2017	2018	Mål	Kommentar
CO ² e (t)								
Flyg		2511	1586	1767	1790	1236	Nollvision för flyg. Renare bränslen och bättre fartyg.	Långdistanstransporter mellan Asien och Europa
Båt		1857	1762	2501*	7852**	3804		
Frakt (t)								
Flyg		338	187	218	234	154		
Båt		11080	9783	4460*	11484**	11457		

* Under 2016 tecknade New Wave Group ett nytt transportavtal för sjöfrakt mellan Asien och Europa. Detta medförde att 2016 års data inte är jämförbart med tidigare år då omfattning, metod och räknesätt avviker. Redovisad data gäller perioden augusti-december 2016.

** Inte jämförbar med 2016 då redovisad data endast avsåg augusti-september.

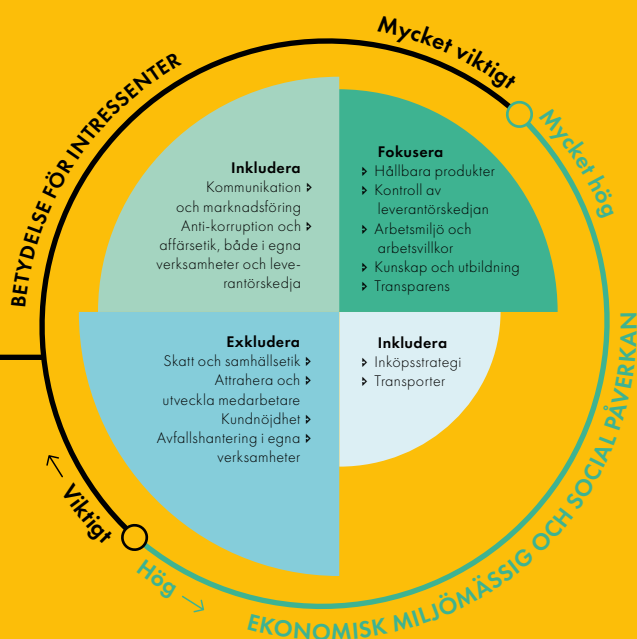
OM REDOVISNINGEN

Detta är New Wave Groups koncerngemensamma hållbarhetsredovisning som summerar hållbarhetsarbetet för verksamhetsåret 2018. Redovisningen har tagits fram av New Wave Groups hållbarhetsavdelning. Styrelsen och ledningen har varit involverade i processen. Data har samlats in och sammanställs centralt. Rapportering har skett från respektive bolags VD eller ansvarig för hållbarhetsrelaterade frågor.

Redovisad data och nyckeltal baseras på 2018 års aktiviteter, om inget annat anges. I likhet med föregående år har vi tagit stöd i GRI Standards, Global Reporting Initiatives senaste riktlinjer. Än återstår arbete och datainsamling för att kunna redovisa fullt ut enligt GRIs principer. Ambitionen är att kontinuerligt förbättra och utveckla såväl hållbarhetsarbetet som rapporteringen.

VÄSENTLIGHETSANALYS

Innehållet i rapporten speglar de frågor som är mest väsentliga för New Wave Group på koncernnivå och som har prioriterats högt av våra intressenter.



Intressenternas förväntningar i kombination med New Wave Groups medarbetares kunskap är vägledande för hållbarhetsarbetet. Genom att vara lyhörda för omvärldens förväntningar kan vi fortsätta att utvecklas i önskad riktning. Väsentlighetsanalysen innefattar bland annat resultatet av enkäter till tre av våra viktiga intressegrupper: aktieägare, kunder och medarbetare.

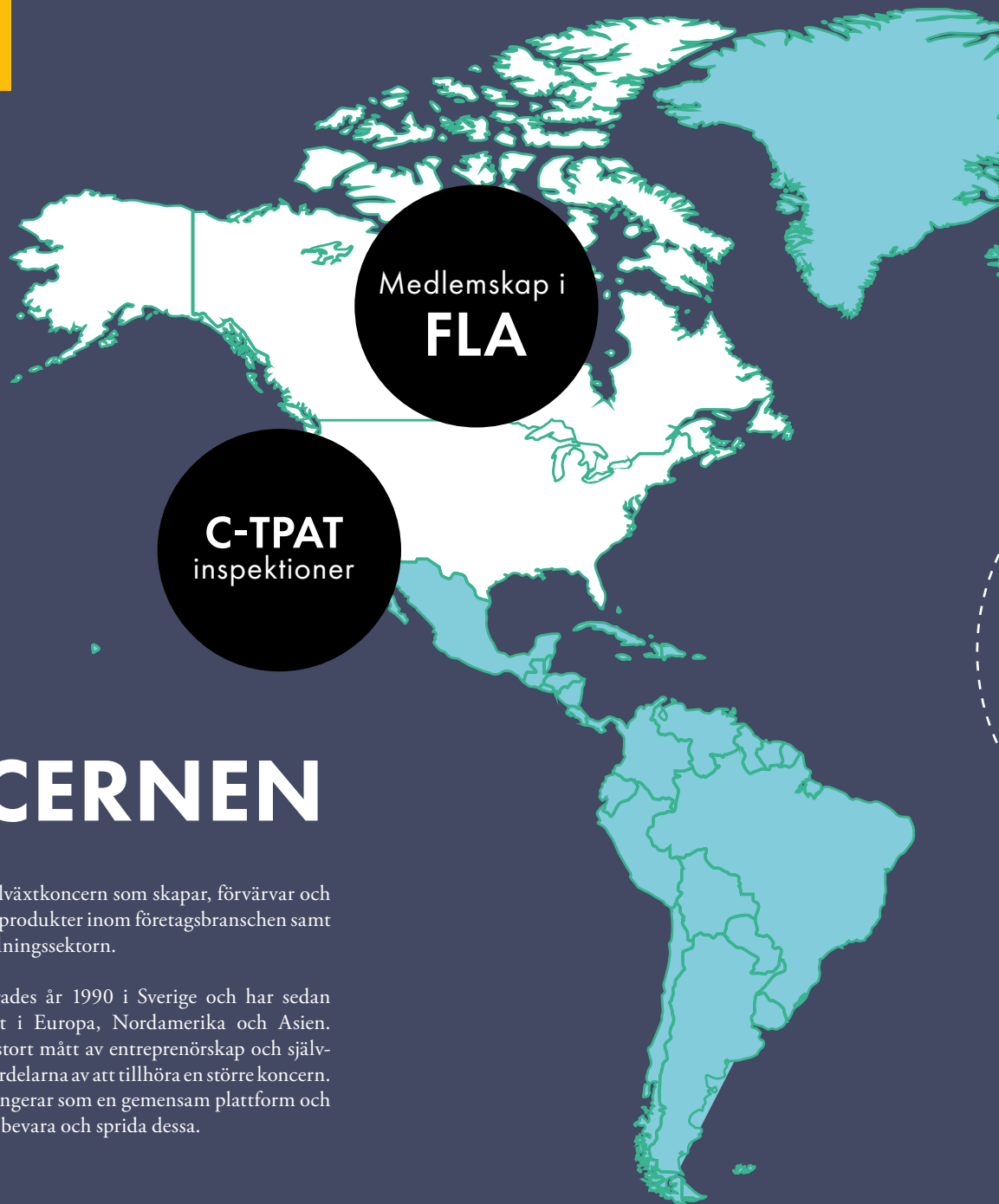
Hänsyn är också taget till vilka hållbarhetsfrågor som på koncernnivå är viktigast för New Wave Group sammantaget med tanke på affärsstrategi och konkurrenskraft. Centralt för våra intressenter är att skapa hållbara produkter där vi utöver kvalitet, design och regelefterlevnad också ska sträva efter bättre miljöprestanda samt främja goda sociala förhållanden genom hela värdekedjan.

INTRESSENER

New Wave Groups viktigaste intressenter är de grupper som i störst utsträckning berörs av och/eller påverkas av vår verksamhet. Vi strävar efter en kontinuerlig dialog för att stärka våra relationer och förstå deras förväntningar.



Intressegrupp	Intressenter	Kanaler för dialog	Viktiga frågor
Ägare Fastställer New Wave Groups uppdrag och ger direktiv som påverkar bolagets riktning	<ul style="list-style-type: none"> ▸ Fonder och finansiella institut ▸ Privata aktieägare 	<ul style="list-style-type: none"> ▸ Årsstämma ▸ Enskilda möten ▸ Aktieanalyser ▸ Enkäter 	<ul style="list-style-type: none"> ▸ Skatt och samhällsetik ▸ Produktkvalitet ▸ Attrahera och utveckla medarbetare ▸ Kommunikation och marknadsföring
Kunder Påverkar New Wave Groups intäkter och anseende på marknaden	<ul style="list-style-type: none"> ▸ Återförsäljare (Företag) ▸ Detaljhandeln ▸ Slutkonsumenter 	<ul style="list-style-type: none"> ▸ Kundundersökningar ▸ Marknadsråd ▸ Enskilda möten ▸ Sociala medier 	<ul style="list-style-type: none"> ▸ Produktkvalitet ▸ Starkt varumärke i hållbarhetsfrågor ▸ Ursprung och transparens ▸ Kontroll av leverantörskedjan ▸ Tillhandahållande av information som kan främja inköp av hållbara produkter ▸ Påläst personal
Medarbetare Genomför och utvecklar det operationella arbetet inom New Wave Group	<ul style="list-style-type: none"> ▸ Samtliga anställda i alla dotterbolag ▸ Konsulter och uppdragsgivare 	<ul style="list-style-type: none"> ▸ Daglig interaktion ▸ Personalmöten och medarbetarsamtal ▸ Medarbetarundersökningar 	<ul style="list-style-type: none"> ▸ Kundnöjdhet och produktkvalitet ▸ Medarbetarsamtal och feedback ▸ Arbetsmiljö och arbetsvillkor ▸ Jämställdhet ▸ Kunskap och utbildning ▸ Kontroll av leverantörskedjan ▸ Anti-korruption och affärsetik
Leverantörer Tillverkar och påverkar intrycket av New Wave Groups produkter	<ul style="list-style-type: none"> ▸ Fristående leverantörer i Asien och Europa 	<ul style="list-style-type: none"> ▸ Inköpskontoren ▸ Enskilda möten ▸ Leverantörsgranskningar (interna och oberoende) 	<ul style="list-style-type: none"> ▸ Längsiktiga affärsrelationer ▸ Anti-korruption och mutor ▸ Arbetsmiljö, arbetsvillkor och hälsa ▸ Kemikalier
Samhälle Påverkar omgivningens förväntningar på New Wave Group	<ul style="list-style-type: none"> ▸ Intresseorganisationer ▸ Samarbetspartners ▸ Politiker ▸ Beslutsfattare 	<ul style="list-style-type: none"> ▸ Presentationer vid seminarier och andra sammankomster ▸ Medlemskap i branschorganisationer ▸ Enskilda möten 	<ul style="list-style-type: none"> ▸ Produktkvalitet ▸ Kemikalier ▸ Anti-korruption och mutor ▸ Demokrati ▸ Ursprung och transparens ▸ Kontroll av leverantörskedjan ▸ Certifieringar



OM KONCERNEN

New Wave Group är en tillväxtkoncern som skapar, förvärvar och utvecklar varumärken och produkter inom företagsbranschen samt sport-, gåvo- och heminredningssektorn.

New Wave Group etablerades år 1990 i Sverige och har sedan dess successivt expanderat i Europa, Nordamerika och Asien. Varje bolag drivs med ett stort mått av entreprenörskap och självbestämmande, men med fördelarna av att tillhöra en större koncern. Koncernens värderingar fungerar som en gemensam plattform och ett stort arbete läggs på att bevara och sprida dessa.

2 605 anställda

52%
kvinnor



34% kvinnor i ledande positioner

48%
män



66% män i ledande positioner

< 30 år: 19%
30-50 år: 54%
> 50 år: 27%



Försäljningsverksamhet
i egna dotterbolag

Egna inköpskontor

Shanghai (Kina), Dhaka (Bangladesh),
Ho Chi Minh City (Vietnam),
Bangalore (Indien)

6 291 MSEK

Nettoomsättning 2018

VISION OCH VÄRDERINGAR

New Wave Group är en decentraliserad organisation med stor entreprenörsanda. Koncernens värderingar fungerar som en gemensam plattform, oavsett bolag, produktgrupp eller land. Ett stort arbete läggs på att bevara och sprida New Wave Groups värderingar inom koncernen.

VISION

Alla rörelsesegment och varumärken inom koncernen har sin egen vision och affärsidé. Trots att de kan skilja sig åt i vissa delar samlas alla under en övergripande vision om att bygga världsledande leverantörer och varumärken. Läs mer om respektive rörelsesegments vision i årsredovisningen.

001

Det mesta är gjort

Vad vi eller andra än har åstadkommit, så finns det alltid ännu mer att göra. Jaga ständig tillväxt.

002

Det finns inga gränser

Varken nation, kultur, religion, prestation eller andra gränser. Om du tror att du har kommit till en gräns; hitta ett sätt att passera den.

004

Om du gör fel, lär av misstagen

Ingen är felfri, men vi måste lära av våra misstag och förbättra oss och vårt företag.

003

Ständiga förbättringar

Allt går att förbättra – alltid!

005

Var glad!

Din omgivnings humör påverkas av dig och den förtjänar ett leende.

006

**Se
möjligheterna
och inte
problemen**

Alla problem döljer egentligen en möjlighet och det är där fokus ska läggas.

010

**Behandla våra
kunder som du
själv vill bli
behandlad när du
köper något privat**

Våra varumärken blir aldrig bättre än oss själva; New Wave Group är ett serviceföretag.

016

**Vi har åtagit oss
att bedriva
verksamheten på ett
ansvarsfullt sätt**

Hållbarhet och långsiktigt tänkande ska prägla besluten vi tar, stora som små. Ta inte genvägar som riskerar att skada människor, miljön eller företaget. Utför ditt arbete med respekt och omsorg!

007

Agera nu

Imorgon kan det vara för sent.

011

**Var alltid 100 %
lojal mot
företaget.**

008

**En sparad krona
är en tjänad
krona**

För att tjäna en krona måste vi sälja för sju till tio kronor.

012

**Använd sunt
förnuft och
ett gott
omdöme.**

013

**Tänk alltid: vad
är mitt bidrag
till att förbättra
företaget?**

014

Var alltid ärlig

Ljug aldrig, vare sig för medarbetare, chefen eller kunden och detta oavsett syfte.

009

**Hårt arbete ger
resultat.**

015

Kunskap

Vi ska alltid ha högst kunskap av alla i de branscher vi är verksamma inom, oavsett om det är sportkläder, yrkeskläder, glas eller annat.



ULRICA MESSING

Ordförande

i Astrid Lindgrens Värld

Vice ordförande

i Wallenstam AB

Ledamot i Länsförsäkringar Fond

Ordförande i Göteborgs hamn

ANDERS FERBE



Tidigare **förbunds-
ordförande** på IF Metall

Ledamot i
Business Sweden

Ordförande Statens
Valideringsdelegation

Utredare för SOU Statligt stöd
vid korttidsarbete

Nämndeman vid Södertörns
Tingsrätt



MIKAEL KARLSSON

Forskare på Kungliga
Tekniska Högskolan

Lektor i miljövetenskap
vid Karlstad Universitet

Senior Partner och rådgivare,
2050 Consulting

Ledamot i Skogsstyrelsens
styrelse

Ledamot i Insynsrådet vid
Kemikalieinspektionen

Ledamot i Kärnavfallsrådet

ANNI SANDGREN



**CSR-och hållbarhets-
ansvarig** på New Wave Group

ORGANISATION OCH STYRNING AV HÅLLBARHETSARBETET

Det övergripande ansvaret för strategier, mål samt uppföljning ligger hos koncernledningen samt CSR- och hållbarhetsansvarig. Det operativa ansvaret är decentraliserat till bolagen och respektive VD.

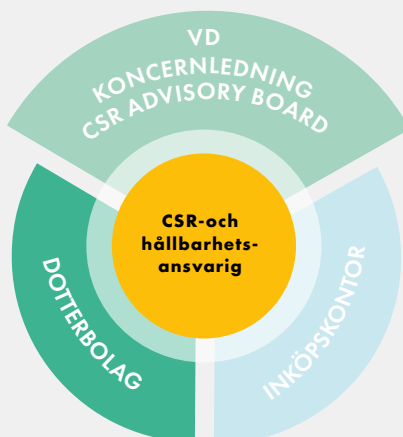
UPPFÖRANDEKOD, POLICYS OCH RIKTLINJER

New Wave Group ska bedriva affärer enligt god affärssed och med hög etik i alla koncernens relationer med intressenter. Grunden för arbetet är New Wave Groups värderingar och uppförandekod (läs mer om uppförandekoden på sida 29), där vi strävar efter att arbeta förebyggande i så hög utsträckning som möjligt och tillämpa försiktighetsprincipen.

Utöver uppförandekoden omfattar ytterligare koncerngemensamma riktlinjer följande: anti-korruptionspolicy med riktlinjer för mutor, bestickning och korruption, CSR- och miljöpolicy, personalhandbok, finanspolicy, IT-policy samt kommunikationspolicy.

HÅLLBARHETSÅD

New Wave Group har bildat ett expertråd för hållbarhetsfrågor, vars syfte är att komma med synpunkter, förslag och kritik på New Wave Groups arbete. Det är ett sätt att bjuda in till dialog och ta del av den expertis ledamöterna besitter. Exempel på frågor som har diskuterats inom hållbarhetsrådet är hållbarhetskrav inom offentlig upphandling, skydd av unga arbetstagare och strategisk kommunikation.



Arbetet koordineras av CSR- och hållbarhetsansvarig och sker genom löpande dialog och möten med olika bolag utifrån specifika ämnesområden. Det sker även kontinuerliga kompetensinsatser för att höja kunskapsnivån inom hållbarhetsfrågor.

1

SKAPA

- › Design och produktutveckling
- › Materialval
- › Produktkvalitet och livslängd



2

TILLVERKA

- Råvaror ›
- Användning av kemikalier ›
- Leverantörsrelationer ›
- Arbetsmiljö och ›
- mänskliga rättigheter



3

MARKNADSFÖRA

- › Hållbara erbjudanden
- › Produktcertifieringar
- › Produkt- och kundinformation

4

SÄLJA

- Kundrelationer ›
- Medarbetarengagemang ›

5

LEVERERA

- › Effektiva transporter
- › Leveranskvalitet
- › Klimat - och miljöpåverkan
- › Säkerhet



6

ANVÄNDA

- Produkt och kundinformation ›
- Reklamationshantering ›

VÄRDEKEDJA

New Wave Groups värdekedja sträcker sig från design och produktutveckling, till leverans och slutkundens användning av produkten. Varje liten detalj är betydelsefull i alla de hundratals steg som tas på vägen.



INFLYTANDE I VÄRDEKEDJAN

New Wave Group påverkar och styr olika delar av värdekedjan i olika utsträckning. Mycket kretsar kring själva tillverkningen där majoriteten av produkterna tillverkas av externa leverantörer, framförallt i Asien. Vissa bolag, som Seger och Orrefors Kosta Boda, har egen tillverkning där vi har direkt inflytande och större möjlighet att påverka.

EGNA INKÖPSKONTOR

För att finnas nära tillverkningen av de produkter vi köper in, har New Wave Group egna inköpskontor i Asien som sköter den dagliga kontakten med våra leverantörer. Vi har kontor i fyra produktionsländer: Kina, Bangladesh, Vietnam och Indien. Här arbetar sammanlagt över 200 New Wave Group-anställda.

Kina är vårt största produktionsland. Inköpskontoret ligger i Shanghai där New Wave Group har bedrivit verksamhet sedan 1992. Dessutom har vi tre satellitkontor i Qingdao, Xiamen och Nanchang. Vår strategi är att inköpen sker direkt mellan oss och leverantören utan agenter och mellanhänder. Det tycker vi skapar bäst förutsättningar för ett nära samarbete och för bättre kontroll över inköpspriser, kvalitet och produktionsflöden.

4 Inköpskontor i fyra produktionsländer

200 Över 200 anställda

1992 Inköpskontor i Shanghai sedan 1992

STORT
INFLYTANDE› **Egna bolag**

- Sortimentstrategi
- Val av produkter
- Internutbildning
- Medarbetarutveckling
- Information och lobbying
- Regelbundna egenkontroller

› **Egen tillverkning**

- Regelbundna egenkontroller
- Avfallshantering
- Val av energikällor

› **Egna lager och transporter**

- Val av lagerlokaler
- Avfallshantering
- Val av energikällor
- Val av transportvägar
- Val av transportsätt

› **Leverantörer**

- Val av leverantörer
- Avtal och villkor
- Val av produkter
- Revisioner av produktkvalitet
- Revisioner av sociala och miljömässiga aspekter

› **Inköpta transporter**

- Val av speditörer
- Krav på transportvägar, transporträtt och drivmedel
- Löpande kontroller och uppföljningar

BEGRÄNSAT
INFLYTANDE› **Underleverantörer**

- Avtal och villkor med leverantör
- Val av material

› **Kunder**

- Kommunikation och marknadsföring
- Produkterbudanden
- Lojalitetsprogram
- Dialog och samverkan med intressegrupper

MOT EN HÅLLBAR TILLVÄXT

INFORMATION, KUNSKAP OCH SAMARBETEN

En central del i vår hållbarhetsresa är arbetet med att aktivt lära sig mer om och sprida kunskap kring en hållbar konsumtion och utmaningar i en global värdekedja. På så vis kan koncernen bidra till de globala utvecklingsmålen och samtidigt säkerställa en god dialog med kunder, medarbetare och övriga intressenter.

FÖRELÄSNINGAR OCH SEMINARIUM

Under året har vi genomfört flertalet föreläsningar och seminarium, både internt i koncernens bolag samt hos kunder och återförsäljare.

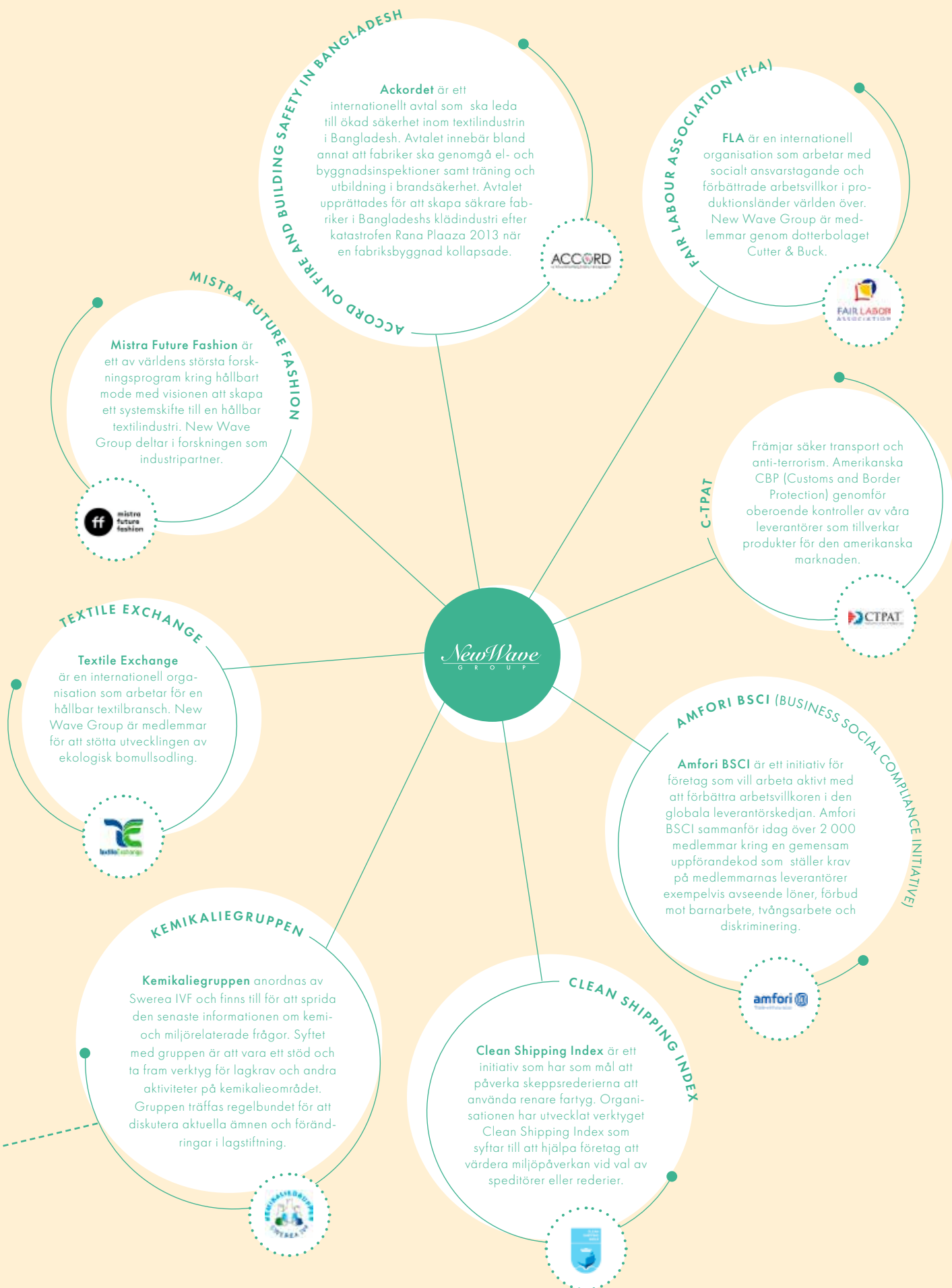
Vi har under våren 2018 genomfört en uppskattad föreläsningsserie, "CSR-tisdagar med New Wave Group", för både återförsäljare och anställda. Under fem tisdagar hölls föreläsningar med inbjudna experter på följande teman: Introduktion till EUs kemikalielagstiftning, Plastkurs, Miljömärkningar för textil och Fairtrade bomull, Smarta transporter för ett hållbart klimat samt Socialt ansvar i tillverkningen.

ONLINEUTBILDNINGAR

Under 2017 initierades onlineutbildningar för koncernens anställda för att höja kunskapsnivån kring CSR och hållbarhet. Under 2018 har vi fortsatt att genomföra utbildningarna i fler bolag och länder.

PARTNERSKAP OCH NÄTVERK

Många frågor och utmaningar kräver samarbete på högre nivå än hos enskilda företag. Det finns många sätt att göra skillnad tillsammans och lära av varandra. Därför medverkar vår personal regelbundet i olika branschforum för att ta del av information och diskutera strukturella problem och lösningar. Exempelvis deltar vi regelbundet på amfori BSCI-möten, Kemikaliegruppen och Mistra Future Fashion. Utöver initiativen nedan deltar vi även i Buyers Forum Bangladesh (som samordnas av Världsbankens IFC-SEDF), CSR Forum i Shanghai och CCR CSRs (Rädda Barnens hållbarhetscenter i Kina) virala arbetsgrupp kring barns rättigheter.



ETT HÅLLBART SORTIMENT

New Wave Group har som målsättning att introducera fler hållbara och miljömärkta alternativ i sortimentet. Vi vill öka andelen produkter som kommer från miljösmarta material och processer. Här kommer några exempel på produkter som tar extra hänsyn till människor och miljö.



FAIRTRADE

När du köper Fairtrade-certifierad bomull ges producenter som odlar bomullen möjlighet att förbättra sin ekonomi och sina arbetsvillkor.



CERES-0201

GOTS

Använder alltid ekologisk bomull och återvunnen polyester. Garanterar full spårbarhet och ställer även sociala krav på samtliga aktörer.



SVANEN

Tar hänsyn till dess miljöbelastning genom hela livscykeln. Tuffa kemikalie- och kvalitetskrav.



OEKO TEX

Garanterar att slutprodukten inte innehåller några skadliga och hälsovådliga kemikalier.

COTTOVER

År 2015 lanserades tillsammans med dotterbolaget Textilgrossisten Hefa en hel kollektion med miljömärkta kläder! Alla plagg har så låg miljöpåverkan som möjligt och full spårbarhet hela vägen bakåt i leverantörskedjan. Bomullen är ekologiskt odlad utan kemiska bekämpningsmedel och har samtidigt bidragit till en bättre social och ekonomisk situation för odlarna genom Fairtrade. Den polyester som används är återvunnen från gamla PET-flaskor och hela kollektionen är Svanenmärkt vilket bland annat innebär att vi klarar de tuffaste kemikaliekraven på marknaden.

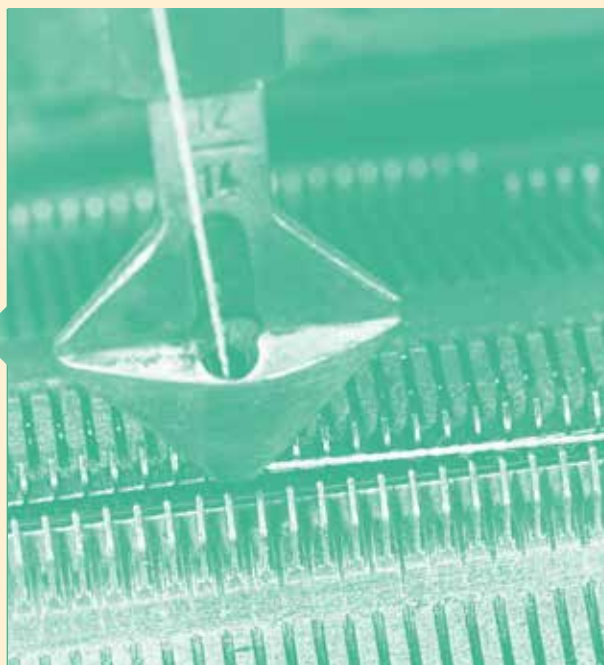
Dessutom har plaggen blivit kvalitetstestade av oberoende part för att klara Svanens krav på kvalitet.

Cottover är en av våra största satsningar på miljömärkta kläder och vi är mycket stolta över samarbetet med hela fyra oberoende certifieringar inom textil: Svanen, Fairtrade, GOTS och Oeko Tex. Tillsammans täcker märkningarna de största hållbarhetsutmaningarna vid tillverkningen av kläder. Certifieringsorganen har alla satt sin stämpel, sin oberoende garanti, på våra plagg.

cottover
people & planet

EXP 4.0-BEHANDLAD ULL

Ull är en fantastisk råvara och mer miljövänlig än många andra textila material. Det är en naturfiber som är 100 % nedbrytbar och naturligt smuts- och vattenavvisande. Tyvärr behandlar man ofta ullgarn på ett miljöbelastande sätt. Till ett ton ull används omkring ett halvt ton klorin och andra kemikalier samt stora mängder vatten. EXP 4.0-behandlad ull är en unik ullbehandling som sänker vattenförbrukningen med upp till 50 % och minskar behovet av många kemikalier i processerna. EXP 4.0 är den första ullbehandling som svarar upp till de högt ställda kraven för miljömärkning som GOTS och Oeko Tex. Du hittar produkter som är tillverkade i EXP 4.0-behandlad ull hos Seger.



SPINNFÄRGAD POLYESTER

Den största miljöbelastningen i livscykeln hos kläder och textil ligger i beredningsprocessen och infärgningen. Här förbrukas stora mängder vatten, energi och kemikalier. Genom att välja spinnfärgad polyester kan vi se till att avtrycket blir mycket mindre. Spinnfärgning är en teknik som helt eliminerar behovet av den konventionella vätberedningen. Istället för att blötlägga tyget i ett vattenbad av kemikalier och färgämnen tillsätts färgpigment direkt i polyestermassan innan massan spins till tråd. Färgen blir således en integrerad del av själva textilfibern, vilket också ger bättre kvalitet och färgbeständighet eftersom färgen inte ligger utanpå fibern. Samtidigt minskar förbrukningen av vatten och energi med över 60 %. Hållbarhet i sin bästa bemärkelse! Exempel på varumärken som erbjuder plagg i spinnfärgad polyester är Craft, Projob, Cutter & Buck och Printer.

ETT STORT UTBUD AV OEKO TEX

Oeko Tex-certifieringen är världens mest kända och oberoende märkning för textilier som testats för hälsoskadliga kemikalier. Oeko Tex tar hänsyn till både reglerade ämnen såsom azofärgämnen, formaldehyd och nickel, samt kemikalier som ännu inte reglerats i lag. Inom New Wave Group finns ett stort utbud av Oeko Tex-certifierade plagg som ett resultat av vårt högt prioriterade kemikaliearbete. Exempelvis har varumärket Clique över 80 % Oeko Tex-certifierade produkter.

VÅRT FANTASTISKA GLAS!

Det är inte bara kläder som kan miljöanpassas. Orrefors Kosta Boda har länge bedrivit ett världsledande miljöarbete och bland annat vunnit pris för bästa industriella miljöarbete. Vi var bland de första glasbruken i världen att skapa kristallglas utan bly och arsenik, något som utmanade en hel bransch. Detta kallas ibland för "miljökristall", men i Kosta är det helt enkelt den glasmassa som används till alla glasbrukets produkter. Glasstillverkningen i Kosta är såväl kvalitets- som miljöledningscertifierad enligt ISO-standard och spillvärme från glasbruket levereras till samhällets fjärrvärmesät i Kosta.

ETT PROGRESSIVT KEMIKALIEARBETE

Kemikalier finns i allt runt omkring oss men innebär inte automatiskt en fara.

Faktum är att kemikalier behövs för att vi ska kunna leva det liv vi gör. Men vi behöver också kunskap för att använda kemikalier på ett ansvarsfullt sätt.

New Wave Group lägger mycket tid och resurser på ett progressivt kemikaliearbete.

RESTRIKTIONSLISTA

New Wave Group ingår i Swereas IVF:s Kemikaliegrupp. I Kemikaliegruppen tar vi del av den senaste kunskapen och forskningen kring kemikalier från Swereas kemister och experter. Det lägger grunden till vårt arbete med att reducera och byta ut kemikalier till bättre alternativ, i linje med god tillverkningssed och miljöbalkens allmänna hänsynsregler.

Alla våra leverantörer måste följa de krav som framgår av New Wave Groups restriktionslista (RSL). Listan utgår från lagar som till exempel. REACH (EU:s kemikalielagstiftning) och olika branschrekommendationer. Detta medför att kraven i sin helhet ibland är striktare än vad lagen kräver. Restriktionslistan uppdateras och kommuniceras regelbundet till våra leverantörer, senast i februari 2018.



300

Ungefär 300 labbtester genomförs årligen på våra inköpskontor

4 kg

så mycket kemikalier kan det krävas för produktion av 1kg textil.





TOPPOINT



KONTROLLER OCH INSPEKTIONER

Vi utför stickprovskontroller för att kontrollera att produkterna lever upp till New Wave Groups krav. Under ett år genomför vi omkring 300 olika labbtester av såväl textil som produkter i plast och keramik. Ett labbtest är aldrig en garanti för en produkts kemiska innehåll, men det ger oss en bra indikation på produktens och leverantörens efterlevnad. I kombination med övriga rutiner utgör detta ett systematiskt kemikaliearbete. Vi tar även hjälp av produktmärkningar som exempelvis Oeko Tex (läs mer på sida 25).

Kontroll av rutiner sker också i samband med tillsyn av Kemikalieinspektionen. Under 2018 genomförde Kemikalieinspektionen en tillsyn av reklamartiklar. Dotterbolaget Toppoint fick elva produkter kontrollerade. I två artiklar (ihopvikbara hörlurar och ihopfällbar skrivbordslampa) fann man för höga halter av bly i lödpunkt, trots egna kemikalietester som visade det motsatta. Varorna har tagits ur sortimentet och Kemikalieinspektionen har avslutat ärendet.

SOCIALT ANSVAR I TILLVERKNINGEN

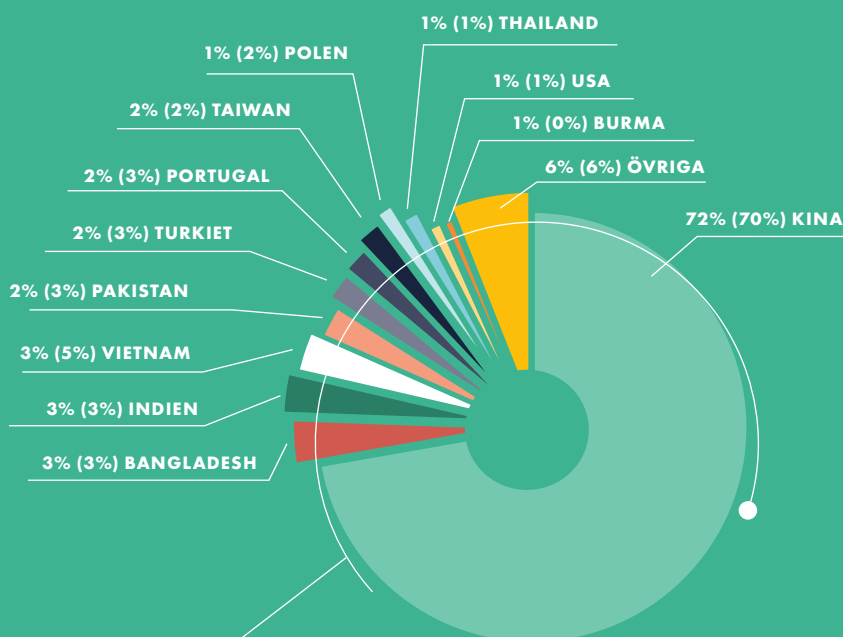
Hur en produkt har tillverkats och under vilka förhållanden är en viktig fråga. Här berättar vi mer om vårt arbete med att förbättra arbetsvillkoren i den globala leverantörskedjan.

VÅRA PRODUKTIONSLÄNDER

De flesta av New Wave Groups produkter är tillverkade av externa leverantörer, på uppdrag av oss, belägna framförallt i Asien. Vi är medvetna om vårt ansvar när vi handlar i länder som inte har kommit lika långt som Sverige när det gäller arbetsvillkor och miljöfrågor. Många av de utmaningar som finns i olika produktionsländer beror på fattigdom och bristande välfärdssystem. Genom besök och samtal kan vi upptäcka eventuella brister i tid och skapa långsiktiga relationer med våra leverantörer för att bemöta dem. Besöken görs inte bara av vår CSR-personal, utan även av inköpare och kvalitetskontrollanter som också arbetar på inköpskontoren. Därmed har vi många personer som kontinuerligt är ute på fabriker. Bra leverantörer är en viktig del av

vår konkurrenskraft och därför är vi måna om att deras verksamhet fungerar på ett bra sätt och att de anställda behandlas med respekt.

2018 hade New Wave Group produktion i sammanlagt 35 länder. Majoriteten av fabriker finns i Kina. 95 % finns i så kallade riskländer enligt amfori BSCIs definition: Bangladesh, Bulgarien, Burma, Kambodja, Kina, Filippinerna, Honduras, Indien, Indonesien, Makedonien, Malaysia, Pakistan, Rumänien, Sri Lanka, Sydkorea, Taiwan, Thailand, Turkiet och Vietnam.

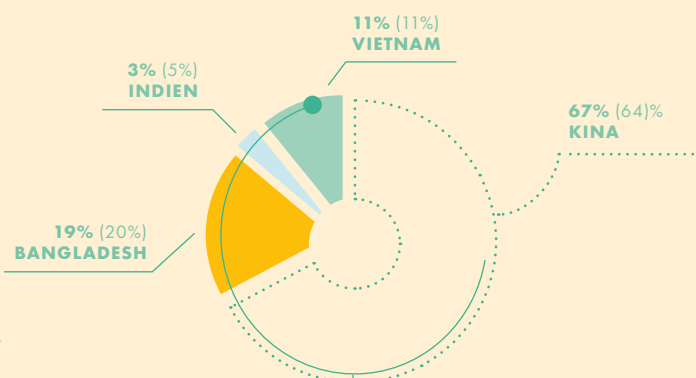


NEW WAVE GROUPS PRODUKTIONSLÄNDER

Baserat på antal produktionsenheter. Föregående år inom parentes.

LOKAL FÖRANKRING

De fyra egna inköpskontoren i Kina, Bangladesh, Vietnam och Indien är mycket viktiga i arbetet med socialt och miljömässigt ansvar i leverantörskedjan. Närvaro och lokal förankring gör det lättare att besöka fabriker och stötta våra leverantörer i sociala och miljömässiga utmaningar. New Wave Groups styrka är att vi har egen CSR-personal på plats som arbetar heltid med dessa uppgifter.



80%

Baserat på inköpsvolym görs cirka 80 % av bolagens inköp i riskländer via inköpskontoren.

FÖRDELNING INKÖPSKONTOR

Baserat på inköpsvolym. Föregående år inom parentes.



”Co-operating with other stakeholders is a key activity to improve our ability to implement changes, as we have a stronger voice together.”

LINDA NIE

Arbetar som CSR Manager i Kina. Linda har arbetat i över tio år med social hållbarhet.

UPPFÖRANDEKOD

New Wave Groups uppförandekod är en slags policy som innehåller alla de krav vi ställer på tillverkande leverantörer.

Uppförandekoden bygger på internationella ramverk som t.ex. ILOs kärnkonventioner och FNs deklaration om mänskliga rättigheter.

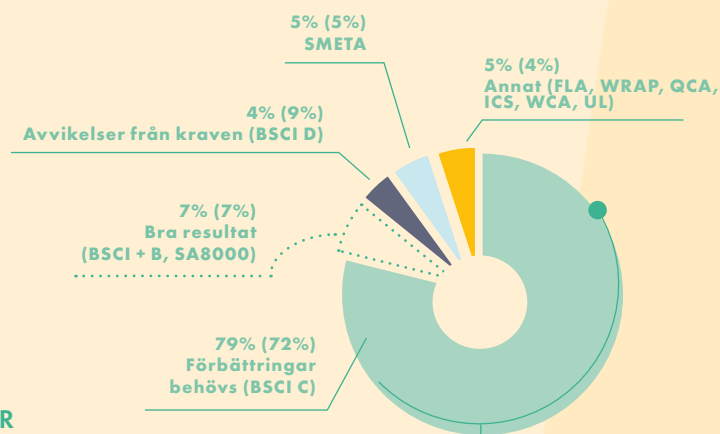
Uppförandekoden ställer bland annat krav på minimilön, reglerad arbetstid och att inget barnarbete får förekomma. Vår uppförandekod kommer från amfori BSCI (Business Social Compliance Initiative). Alla medlemmar har en gemensam uppförandekod, vilket innebär att över 2 000 företag har antagit den uppförandekod som New Wave Group använder. Tillsammans når vi över 30 000 unika leverantörer världen över.

AMFORI BSCI



Organisation där företag från hela världen samarbetar för att förbättra arbetsvillkor i produktionsländer.

- Föreningsfrihet och rätt att ingå kollektivavtal
- Skälig lön
- Hälsa och säkerhet på arbetsplatsen
- Särskilt skydd för unga arbetstagare
- Förbud mot tvångsarbete
- Etiskt företagande
- Förbud mot diskriminering
- Skälig arbetstid
- Förbud mot barnarbete
- Rättvisa anställningsförhållanden
- Hänsyn till miljön



VANLIGA AVVIKELSER

Vanliga avvikelser gäller främst övertidsarbete och brist på dokumentation. Att komma tillrätta med sådana brister kräver mycket engagemang och förmåga att planera produktionen.

REVIDERADE FABRIKER I RISKLÄNDER

Baserat på antal fabriker. Föregående år inom parentes.

C är det vanligaste betyget i en amfori-granskning, som betygsätts på en skala mellan A-F.

C

I en amfori-granskning bedöms 13 olika delområden som motsvarar kraven i uppförandekoden.

13

92% av inköpsvolymen via inköpskontoren är från fabriker som har genomgått oberoende granskningar.

92%

OBEROENDE GRANSKNINGAR

Uppföljning av uppförandekoden sker, förutom genom interna kontroller, genom oberoende granskningar. En amfori-granskning utförs av professionella revisorer som är ackrediterade av SAAS (Social Accountability Accreditation Services). Målsättningen är att samtliga New Wave Groups leverantörer i riskländer ska granskas genom amfori BSCI eller likvärdigt system samt att granskningen ska ge ett bra betyg.

En amfori-granskning ger ett summerat betyg mellan A-F. Det handlar både om de faktiska arbetsvillkor såväl som att det ska finnas ledningssystem och rutiner för ett systematiskt arbete. Totalt bedöms 13 olika delområden som motsvarar kraven i uppförandekoden. Det vanligaste betyget är C, vilket innebär att leverantören håller en acceptabel standard. Det finns oftast en del avvikelser, men inga allvarliga brister som äventyrar arbetstagarnas hälsa och säkerhet. Vanliga avvikelser kan vara övertidsarbete och brist på dokumentation. Att komma till rätta med en sådan brist kräver mycket engagemang och förmåga att planera produktionen. Det är viktigt att vara långsiktig och sträva efter ständiga förbättringar.

Under året har ett fall av typen nolltolerans rapporterats. Överträdelsen avsåg "Unethical Business Behaviour" hos en av våra leverantörer i Kina. Under pågående amfori-granskning i september rapporterade den ackrediterade revisorn ett utförsök från fabriken sida. Inom 24 timmar efter rapporteringen hölls ett möte med alla berörda parter, inklusive New Wave Group, för att diskutera hur fallet skulle hanteras. Parterna enades om en riktad utbildningsinsats.

EGNA TILLVERKNINGSENHETER

New Wave Group har även några egna tillverkningsenheter. Glasbruket i Kosta förser Orrefors och Kosta Boda med förstklassigt munblåst glas. Seger har sin tillverkning i svenska Röshult där produktionen funnits sedan starten 1947. I Holland har vårt varumärke Toppoint en tryckeriverksamhet och i Danmark finns en produktionsanläggning för tryck och broderi. Dessutom har de amerikanska bolagen Cutter & Buck och Paris Glove viss tillverkning och brodyr i USA. När vi har egen tillverkning har vi också direkt inflytande. Vilket gör att vi kan påverka hållbarhetsfrågorna ännu mer.



PÅGÅENDE ARBETE

Pågående arbete hos en av våra leverantörer i Bangladesh. Bangladesh är världens andra största produktionsland av kläder och textil och ett viktigt produktionsland för New Wave Group.

Många förknippar Bangladesh med dåliga arbetsvillkor, fattigdom och byggnadskollpasen Rana Plaza i april 2013, som med sina 1 129 dödsoffer är textilindustrins värsta olyckstillbud någonsin. Med kollapsen på näthinnan hamnar ofta textilindustrins betydelse för landet i skuggan. Men faktum är att textilindustrin är motorn i landets ekonomiska utveckling och har bidragit till att lyfta miljoner människor ur extrem fattigdom. I takt med att tillverkningen växer stiger BNP per capita, fattigdomen minskar och levnadsstandarden ökar. Europeiska företag spelar en nyckelroll, både genom att vara verksamma i landet och genom att arbeta för ökade rättigheter för textilarbetarna.

ACCORD ON FIRE AND BUILDING SAFETY IN BANGLADESH

År 2014 undertecknade New Wave Group Ackordet i Bangladesh, ett juridiskt bindande femårsavtal för förbättrad säkerhet inom textilindustrin i Bangladesh med fokus på byggnaders hållfasthet, el- och brandsäkerhet. Många viktiga förändringar har skett sedan undertecknandet, men än återstår mycket arbete för att säkra alla nödvändiga åtgärder innan uppföljningsarbetet kan lämnas över till lokala regeringen och myndigheter.

Därför tog ett nytt avtal vid i maj 2018 med en mer tydlig överlämningsfas. New Wave Group skrev under det nya avtalet i november 2017. Fler än två miljoner arbetstagare berörs direkt av Ackordet som därmed är ett av våra mest betydelsefulla projekt inom socialt ansvarstagande.

Läs gärna mer på www.bangladeshaccord.org

ACCORD
on Fire and Building Safety in Bangladesh

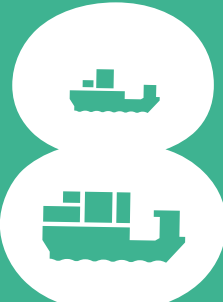

SMARTA TRANSPORTER FÖR ETT HÅLLBART KLIMAT

Transportsektorn har en avgörande roll i kampen för klimatet, då förbränning av fossila bränslen står för det största bidraget till växthuseffekten. För New Wave Group är transport och logistik en nyckelfråga. Vi är fast beslutna att ta vårt ansvar och vidta åtgärder för att minska vår klimatpåverkan.

Vår verksamhet kräver ett välfungerande distributionsnät, som måste vara både effektivt och hållbart. Den största delen av våra transporter är containerbaserad sjöfrakt mellan Asien och Europa. Detta resulterar i ungefär 3 000 skeppade containere årligen. För varor som färdas långa sträckor är transport med båt eller flyg oftast de enda alternativen. Flyg är det transportslag som bidrar till högst utsläpp av växthusgaser. Därför har vi en nollvision att minimera flyget till situationer då det är absolut nödvändigt, exempelvis vid mycket brådskande leveranser som kan vara avgörande för stora affärsuppörelser. Under 2018 visade koncernen glädjande en kraftig minskning av flygfrakter.

EFFEKTIVA RUTINER

New Wave Group har två huvudsakliga strategier för att minska vår miljöpåverkan från transporter. Den första handlar om att se över vår logistik och skapa effektiva rutiner och planera våra inköp i god tid. Inom koncernen strävar vi efter samlastning mellan våra bolag så att containrar alltid är optimalt fyllda under transporten. Bland annat har vi under 2018 initierat ett koncerngemensamt projekt kring förbättrade förpackningslösningar. Utöver att skona miljön från onödiga och halvfulla transporter bidrar det till besparingar även kostnadsmässigt. Därför ser vi hållbara transporter som en självklar del i resan mot ett mer hållbart företag.

48  

Utsläpp från flyg-och båttransporter minskade med 48% under 2018 tack vare bättre fyllnadsgrad och därmed färre antal skeppningar.

3 000

Ungefär 3 000 skeppade containere årligen.



Bild: Peter Falkrygg

FÖRBÄTTRAD MILJÖPRESTANDA

Vår andra strategi handlar om att påverka de rederier och transportföretag som vi samarbetar med. Eftersom flyget har en sådan betydande klimatpåverkan har kanske sjöfartens utmaningar inte fått ett så stort utrymme i många företags miljöarbeten. Men sjöfarten har också sina problem som framförallt hänger ihop med utsläpp, föroreningar och skräp från fartyg. De största miljövinsterna kan uppnås genom bättre bränslen och fartyg med bättre miljöprestanda. New Wave Group är därför medlem i Clean Shipping Index.

Clean Shipping Index grundades år 2007 och har bland annat tagit fram ett verktyg som hjälper företag att utvärdera olika fartyg efter deras miljöprestanda. Genom en databas får vi tillgång till mätbara uppgifter om exempelvis utsläpp och kemikalieföroreningar från olika fartyg. Syftet är att skapa marknadsincitament för rederierna att förbättra sitt miljöarbete.



Clean Shipping Index är ett initiativ som vill påverka rederier att använda renare och mer miljöanpassade fartyg.

CO₂, koldioxid, bidrar till global uppvärmning och klimatförändringar. **SO_x** är svaveloxider och **NO_x** är kväveoxider som är skadliga för det mänskliga andningssystemet samt orsakar övergödning.



Illustration: Clean Shipping Index

DET GODA EXEMPLET

Koncernens övergripande hållbarhetsarbete är historiskt tätt sammankopplat med inköpskontoren och tillverkningen av framför allt textila produkter. Men inom koncernen, i de olika verksamheterna, pågår ett mycket mer omfattande arbete än så. Här lyfter vi några exempel från bolagen.

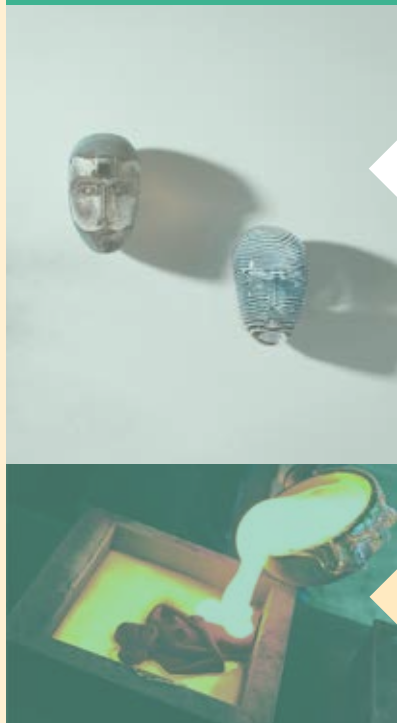


SEGER

På Segers fabrik i svenska Röshult har man sedan en längre tid gjort satsningar på ett grönare produktions sätt. Bland annat har man arbetat med att återvinna material, minska spill och avfall och skapa långsiktiga lösningar för att minska miljöpåverkan. Det gäller också materialval där Seger till exempel använder sig av Bamblana från bambu-fiber och EXP 4.0-behandlad merinoull.

2017

Under 2017 gick Seger över till att helt och hållet använda förnyelsebar energi från vindkraft, producerat från vindkraftverk som står ett stenkast bort från fabriken.



1970

Orrefors Kosta Boda har bedrivit ett aktivt miljöarbete sedan 1970-talet.

**KOSTA
BODA**
SWEDEN 1742



ORREFORS KOSTA BODA

Glasbruket i Kosta var bland de första i världen att skapa kristallglas utan bly och arsenik, något som utmanade en hel bransch. Under 2018 har verksamheten påbörjat utfasningen av bly i samtliga enheter där Orrefors Kosta Bodas produkter tillverkas. År 2007-2008 ersattes eldningsolja med biobränslebaserad fjärrvärme, vilket minskade koldioxidutsläppen med 1 700 ton. Glasstillverkningen i Kosta är såväl kvalitets- som miljöledningscertifierad enligt ISO-standard.



KOSTA BODA ART HOTEL SWEDEN



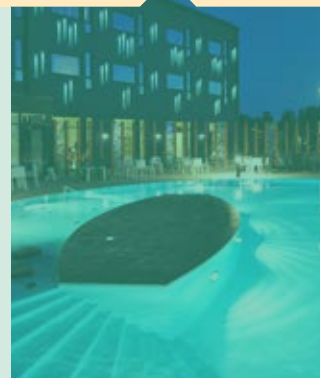
KOSTA BODA ART HOTEL

Kosta Boda Art Hotel är en hotellverksamhet med många smarta hållbarhetslösningar.

För att nämna några så har man vattenreducering i kranarna, städar mest med vatten och inte kemikalier och har endast tillgång till spa efter incheckning, vilket minskar tvättkostnaden då man slipper dela ut handdukar och badrockar. Mycket kretsar även kring maten och lokalproducerade råvaror. Det är en självklarhet att använda svenska grönsaker, köpa bröd från bageriet på andra sidan gatan och ta hand om vegetabiliskt matsvinn som ges till djuren i Kosta Safaripark.

PÅ GOD VÄG

Kosta Boda Art Hotel arbetar med att bli miljöcertifierade.



KOSTA LODGE OCH SAFARIPARKEN

I verksamheten runt Kosta Lodge kretsar mycket kring djur och natur. Lodgen arbetar tätt med både marinbiologer och biotopexperter och strävar efter att fisken i närområdet ska få en bättre chans till reproduktion. Även egen fisk, som inte är medicinerad med antibiotika, odlas fram och serveras till gästerna på lodgen.

I det nästan 200 hektar stora viltägnet skyddar parken vilda djur som får ströva fritt i sin naturliga miljö. God kontroll kan hållas på djurstammarna och samtidigt skydda och bevara hotade arter. Det vegetabiliska svinnet som uppstår i Kostas olika restauranger omhändertas och används som foder till djuren. Dessutom ger safariparken möjligheten till lokalproducerat och klimatsmart viltkött. Djuren lever sina liv och avlivas i sin normala miljö, vilket gör att man undviker onödig stress vid transport.



2018

I maj 2018 öppnade Kosta Safaripark som möjliggör smarta hållbarhetslösningar.



GRI INDEX

GRI Standard 2016
Hållbarhetsredovisning (HR)
Årsredovisning (ÅR)

Generella upplysningar	GRI upplysning	Titel/Beskrivning	Kommentar	Sida
Organisationsprofil				
GRI 102: Standard-upplysningar 2016	102-1	Organisationens namn	New Wave Group AB.	
	102-2	Aktiviteter, varumärken, produkter och tjänster		HR s.6, 14-15, ÅR s.10-35
	102-3	Huvudkontorets säte	Göteborg.	
	102-4	Länder som organisationen är verksam i		ÅR s.14-15
	102-5	Ägarstruktur och företagsform		ÅR s.38
	102-6	Marknader som organisationen är verksam på		HR s.14-15, ÅR s.14-15
	102-7	Organisationens storlek		HR s.14-15
	102-8	Information om anställda		HR s.14, ÅR s.80
	102-9	Värdekedja		HR s.19
	102-10	Väsentliga förändringar för organisationen och dess värdekedja		ÅR s.57-58
	102-11	Försiktighetsprincipen	Vi tillämpar försiktighetsprincipen i vårt miljöarbete och har antagit ett förebyggande tillvägagångssätt med substitution av farliga kemikalier.	
	102-12	Externa regelverk, standarder, principer som organisationen omfattas av/stödjer	Amfori BSCI, Fair Labour Association, C-TPAT.	
	102-13	Medlemskap i organisationer och/eller nationella/internationella lobby-organisationer	Amfori BSCI, Bangladesh Accord on Fire and Building Safety, Kemikaliegruppen, Clean Shipping Index, Textile Exchange, Mistra Future Fashion, CCR CSR (Rädda Barnens hållbarhetscenter i Kina).	HR s.23
Strategi				
	102-14	Uttalande från VD		HR s.4
	102-15	Viktiga effekter, risker och möjligheter		HR s.8-9 ÅR s.94-98
Etik och integritet				
	102-16	Värderingar, principer, standarder och normer	Amfori BSCI uppförandekod, personalhandbok.	HR s.16-17, 29
	102-17	Rutiner för rådgivning om etiska frågor	Hållbarhetsråd.	HR s.38
Styrning				
	102-18	Struktur för styrning		HR s.18, ÅR s.39-45
	102-22	Styrelsens sammansättning		ÅR s.52
	102-23	Styrelseordförande		ÅR s.52
	102-24	Nominering och val av styrelse		ÅR s.40
	102-32	Styrelsens roll i redovisning av hållbarhetsarbetet	Granskas av VD och relevanta medlemmar i ledningsgruppen.	

Intressenter och intressediolog

GRI 102: Standard-upplysningar 2016	102-40	Intressentgrupper som organisationen har kontakt med		HR s.13
	102-41	Kollektivavtal	Alla anställda i Sverige omfattas av kollektivavtal. Övriga länder följer kollektivavtalens riktlinjer.	
	102-42	Identifiering och urval av intressenter		HR s.12
	102-43	Tillvägagångssätt vid kommunikation med intressenter		HR s.13
	102-44	Viktiga områden och frågor som har lyfts via kommunikation med intressenter		HR s.13

Rapportering

102-45	Enheter som inkluderas i den finansiella redovisningen		ÅR s.114-115
102-46	Definiering av redovisningens innehåll och aspektavgränsningar		HR s.12
102-47	Identifierade väsentliga aspekter för att definiera innehåll		HR s.12
102-48	Ändringar av information från tidigare redovisningar	Eventuella omräkningar av data beskrivs alltid i anslutning till redovisade nyckeltal.	
102-49	Ändringar av tillvägagångssätt för redovisning	Eventuella ändringar av tillvägagångssätt beskrivs alltid i anslutning till redovisade metoder.	
102-50	Redovisningsperiod	Avser verksamhetsåret 2018.	
102-51	Datum för publicering av den senaste redovisningen	28 mars 2018.	
102-52	Rapporteringscykel	Årligen.	
102-53	Kontaktperson för frågor angående redovisningen och dess innehåll	Anni Sandgren, CSR-och hållbarhetsansvarig, anni.sandgren@nwg.se.	HR s.43
102-54	Val av rapporteringsnivå		HR s.12
102-55	GRI innehållsindex	Utgörs av detta index.	
102-56	Externt bestyrkande	Redovisningen är granskad av externa revisorer som bestyrker att redovisningen uppfyller gällande lagkrav för hållbarhetsredovisning.	HR s.42

Ekonomi	GRI upplysning	Titel/Beskrivning	Kommentar	Sida
GRI 201: Ekonomiskt resultat 2016	103-1/2	Förvaltningsstrategi, 201		ÅR s.16-36
	201-1	Skapat och levererat direkt ekonomiskt värde		ÅR s.58-59
GRI 205: Anti-korruption 2016	103-1/2	Förvaltningsstrategi, 205	Risker för korruption finns bland annat i våra inköpsprocesser samt i mötet med våra kunder. Grundläggande för det förebyggande arbetet är New Wave Groups värderingar och uppförandekod samt ytterligare koncerngemensamma policys. Vid franskningar i leverantörsledet är risker för korruption i fokus och är en allvarlig avvikelse av typen noll-tolerans.	HR s.28-31
	205-1	Bedömda risker i verksamheten kopplade till korruption	Se 103-1/2.	
	205-2	Kommunikation och träning kring policys och rutiner för anti-korruption	Kommunikation av uppförandekod sker till samtliga leverantörer med tillhörande avtal.	
	205-3	Bekräftade incidenter av korruption samt vidtagna åtgärder		HR s.30
Miljö	GRI upplysning	Titel/Beskrivning	Kommentar	Sida
GRI 301: Material 2016	103-1/2	Förvaltningsstrategi, 301	Beslut kring val av material är decentraliserat till bolagen. New Wave Group har som målsättning att introducera fler hållbara och miljömärkta alternativ i sortimentet.	HR s.10
GRI 302: Energianvändning 2016	Egen indikator	Produkter med hållbarhetsattribut	Den direkta energiförbrukningen sker framförallt i egen produktion samt genom fastighetsenergi, där vi har direkt inflytande. Andra betydande delar av energiförbrukningen sker uppströms i våra leverantörers fabriker och även nedströms vid exempelvis tvättning av plagg. Därför arbetar vi med att minska vår egen förbrukning, fokusera på fabrikers miljöarbete genom revisioner samt ger råd till kunder gällande tvätt av plagg.	
GRI 305: Utsläpp 2016	103-1/2	Förvaltningsstrategi, 302	Betydande energianvändare i Sverige.	HR s.39
	302-1	Energianvändning inom organisationen	Väsentlig klimatpåverkan kommer från godstransporter mellan Asien och Europa. Därför arbetar vi aktivt med att skapa effektiva rutiner samt att påverka de rederier och transportföretag som vi samarbetar med.	HR s. 11, 32-33
	103-1/2	Förvaltningsstrategi, 305	Tjänstebilar.	HR s.39
	305-1	Direkta utsläpp av växthusgaser (scope 1)	Inköpta godstransporter.	HR s.11
	305-3	Övriga relevanta indirekta utsläpp av växthusgaser (scope 3)	Nollvision att minimera flyget, skapa effektiva rutiner samt att påverka de rederier och transportföretag som vi samarbetar med genom Clean Shipping Index.	HR s. 32-33
	305-5	Initiativ för att minska utsläpp av växthusgaser	New Wave Group arbetar tillsammans med andra i branschen för att få en förståelse för den miljöpåverkan som finns i leverantörsledet och genom kravställning och utvecklingsprojekt kunna bidra till förbättringar.	
GRI 308: Miljöbedömning av leverantörer 2016	103-1/2	Förvaltningsstrategi, 308	En bedömning av nya leverantörer samt fortlöpande bedömningar av befintliga görs. Till viss del ingår miljökrav i de granskningar som görs inom ramen för amfori BSCI, men finns också med i våra interna granskningar.	
	308-2	Negativ miljöpåverkan i leverantörsledet och åtgärder som vidtagits		

DETALJERAD ENERGIKARTLÄGGNINGAR

Inom ramen för energikartläggning i stora företag (EKL) genomfördes under 2017 en övergripande energikartläggning för New Wave Group AB och dotterbolagen i Sverige. Resultatet visade att New Wave Group i Sverige använde totalt 27 000 MWh. Av dessa står egen produktion (framförallt glasproduktion men även textil) för cirka 40%. Under 2018 genomfördes detaljerade energikartläggningar för de betydande energianvändarna Glasma AB och Seger Europe AB. Resultatet visade att Glasmas totala energianvändning uppgick till 2 114 MWh/år och Segers till 1 003 MWh/år. I en sista delrapportering kvarstår Kosta Glasproduktion AB och Kosta Boda Art Hotel som ska rapportera in sina resultat till Energimyndigheten 2019.

UTSLÄPP FRÅN TJÄNSTEBILAR

Med många resande säljare är tjänstebilar en naturlig del av New Wave Groups verksamhet. Liksom många andra funktioner är valet av tjänstebilar ett beslut som tas av de enskilda bolagen. Flera av bolagen har policys kring att avvägning ska ske mellan nödvändiga egenskaper och miljöpåverkan, både genom att välja miljövänligare bilar och bränslen.

Antal tjänstebilar 2018	361		
	Dieslbilar	Bensinbilar	Hybridbilar
Antal	333	22	6
Antal mil	1 177 239	54 956	21 500
Liter*	529 758	32 974	-
Utsläpp CO2 (t)**	1 490	88	-

* Beräkningen är gjord med schablonvärden på antal mil och bränsletyp (0,45 l/mil för diesel och 0,6 l/mil för bensin). Schablonvärden är hämtade från Vägledning energikartläggning i tillverkande industri, Energiläget 2015 Energimyndigheten, och är desamma som i gjord övergripande energikartläggning.

**Beräkningen är gjord med hjälp av Miljöfordons drivmedelskalkyl som baserar sig på den genomsnittliga utsläppsdata för de drivmedel som såldes i Sverige 2017/2016, vilket är de senast tillgängliga.

Socialt	GRI upp-lysning	Titel/Beskrivning	Kommentar	Sida
GRI 201: Ekonomiskt resultat 2016	103-1/2	Förvaltningsstrategi, 403	New Wave Group AB och samtliga dotterbolag har ett lagstiftat ansvar och direkt påverkan för våra medarbetares arbetsmiljö. Beroende på verksamhet (kontor, lager, tillverkning etc.) görs särskilda riskbedömningar och åtgärdsplaner. (För arbetet med hälsa och säkerhet hos leverantörer, se GRI 414.)	
GRI 404: Träning och utbildning 2016	103-1/2 404-1	Förvaltningsstrategi, 404 Genomsnittligt antal utbildningstimmar per år och anställd	Ansvaret för regelbunden utvärdering, karriärsutveckling samt utbildning ligger på respektive bolag. Baserat på bolagens uppskattningar är det genomsnittliga antalet utbildningstimmar (både internt och externt) per år och anställd 13 timmar.	
GRI 405: Mångfald och jämställdhet 2016	103-1/2 405-1	Förvaltningsstrategi, 405 Mångfald för ledande befattningar och anställda	Mångfald, jämställdhet och anti-diskriminering är en grundläggande princip i New Wave Groups uppförandekod. I dagsläget endast fördelat på kön.	HR s.14, ÅR s.80
GRI 407: Föreningsfrihet och rätten att ingå kollektivavtal 2016	103-1/2 407-1	Förvaltningsstrategi, 407, 408, 409 Delar av verksamheten eller leverantörer där föreningsfrihet och rätten att ingå kollektivavtal kan vara i fara	Föreningsfrihet och rätten att ingå kollektivavtal, inget barnarbete och inget tvångsarbete är grundläggande principer i New Wave Groups uppförandekod. Uppförandekoden följs upp både genom tredjepartsrevisioner samt egna granskningar och fabriksbesök. Risken för begränsad föreningsfrihet och rätten att ingå kollektivavtal ligger i vår leverantörskedja, framförallt hos fabriker och underleverantörer i riskländer.	HR s. 28-31
GRI 408: Barnarbete 2016	408-1	Delar av verksamheten eller leverantörer där det finns en signifikant risk för incidenter med barnarbete	En ökad risk för barnarbete finns längre ner i leverantörskedjan där kontrollen är mer begränsad. För att få mer kunskap, utbildning och rådgivning kring hur barn påverkas i den globala leverantörskedjan är vi med i CCR CSRs (Rädda Barnens hållbarhetscenter i Kina) arbetsgrupp.	
GRI 409: Tvångsarbete 2016	409-1	Delar av verksamheten eller leverantörer där det finns en signifikant risk för incidenter med tvångsarbete	Risken för tvångsarbete ligger i vår leverantörskedja, framförallt fabriker och underleverantörer i riskländer.	
GRI 414: Bedömning av sociala aspekter hos leverantör 2016	103-1/2 414-1 414-2 Egen indikator	Förvaltningsstrategi, 414 Nya leverantörer som utvärderats med sociala kriterium Negativa sociala konsekvenser i leverantörskedjan samt vidtagna åtgärder Procent av leverantörer i Bangladesh som genomfört brand- och säkerhetsinspektioner under Accord on Fire and Building Safety in Bangladesh	Bedömning av sociala aspekter hos leverantörer är en stor utmaning, inte bara för oss utan för hela branschen. Samtliga leverantörer erkänner uppförandekoden som en del av det affärsmässiga avtalet och en bedömning av sociala aspekter måste göras innan första inköpsorder. Bedömningen görs antingen via självbedömning, en intern granskning av oss eller en tredjepartsgranskning (amfori BSCI eller motsvarande). Målet är att samtliga fabriker i riskländer ska vara tredjepartsgranskade.	HR s. 28-31
GRI 416: Kundens hälsa och säkerhet 2016	416-1 Egen indikator	Produktkategorier som bedöms ur hälso- och säkerhetssynpunkt Frivilliga regler	100% av New Wave Groups produkter är bedömda ur hälso- och säkerhetssynpunkt, exempelvis i fråga om kemikalier. New Wave Groups restriktionslista är på många punkter mer omfattande än lagkrav.	HR s.30 HR s.30
GRI 417: Märkning av produkter och tjänster 2016	417-1 417-2	Krav för märkning av produkter och tjänster Brott/överträdelser mot bestämmelser och frivilliga koder kopplat till information avseende produkter och tjänster	New Wave Group utgår från gällande lagstiftning och branschnormer/överenskommelser vad gäller produktinformation och märkning. Inga rapporterade fall.	

Tillägg för
kläd- och
skosektorn

GRI upp- lysning	Titel/Beskrivning	Kommentar	Sida
AF1	Innehåll och täckning av uppförandekod		HR s. 29
AF2	Grupper och personal som arbetar med att följa upp efterlevnad av uppförandekoden	Egen personal och ackrediterade revisorer.	HR s. 29-31
AF3	Process för efterlevnads-kontroll		HR s.30
AF4	Möjlighet att framföra klagomål	Grundläggande princip i uppförandekod.	
AF5	Uppbyggnad av kapacitet	Både av New Wave Group initierade utbildningsinsatser samt inom ramen för amfori BSCI och Accord on Fire and Building Safety in Bangladesh	
AF6	Polycys för val av leverantör, styrning och avslutande	Se GRI: 414. Avslutande av ett samarbete med en leverantör kan ske om det upptäcks en avvikelse av typen noll-tolerans (barnarbete, allvarliga hälso- och säkerhetsrisker, byte av underleverantör utan vårt godkännande samt vägran att låta sig granskas), men i regel avslutar vi inte ett samarbete med en leverantör om vi upptäcker brister. Istället tar vi fram en handlingsplan så att leverantören kan nå upp till kraven igen.	
AF7	Antal och lokalisering av arbetsplatser som täcks av uppförandekoden	Samtliga bolag inom koncernen samt leverantörer.	
AF8	Antal utförda revisioner och andel reviderade arbetsplatser i procent	Andel reviderade fabriker.	HR s.11
AF9	Brott/överträdelse mot lagar eller kollektivavtal avseende lön	Avvikelse avseende lön förekommer, framförallt i riskländer, men bedöms inte som en avvikelse av typen noll-tolerans som äventyrar arbetstagarnas hälsa och säkerhet (se även AF6).	HR s.30
AF10	Brott/överträdelse mot standarder för övertidsarbete	Avvikelse mot standarder för övertidsarbete förekommer, framförallt i riskländer, men bedöms inte som en avvikelse av typen noll-tolerans som äventyrar arbetstagarnas hälsa och säkerhet (se även AF6).	HR s.30
AF11	Brott/överträdelse mot standarder för graviditet och mammaledighet	Inget rapporterat fall.	
AF12	Brott/överträdelse mot förbud av barnarbete	Inget rapporterat fall.	
AF13	Brott/överträdelse mot standarder för könsdiskriminering	Inget rapporterat fall.	
AF14	Brott/överträdelse mot uppförandekod	Under 2018 har ett fall av typen nolltolerans rapporterats. Överträdelsen avser "Unethical Business Behaviour" hos en av våra leverantörer i Kina.	HR s.30

DENNA HÅLLBARHETSREDOVISNING AVGES AV NEW WAVE GROUPS STYRELSE

Styrelseordförande
Olof Persson

Ledamöter
Torsten Jansson
M. Johan Widerberg
Kristina Bellander
Mats Årjes

Styrelsen har godkänt hållbarhetsredovisningen den 5 april 2019.

REVISORNS YTTRANDE AVSEENDE DEN LAGSTADGADE HÅLLBARHETSRAPPORTEN

Till bolagsstämman i New Wave Group AB (publ), org.nr 556350 - 0916.

UPPDRAG OCH ANSVARFÖRDELNING

Det är styrelsen som har ansvaret för hållbarhetsrapporten för år 2018 och för att den är upprättad i enlighet med Årsredovisningslagen.

GRANSKNINGENS INRIKTNING OCH OMFATTNING

Vår granskning har skett enligt FARs rekommendation RevR 12 Revisorns yttrande om den lagstadgade hållbarhetsrapporten. Detta innebär att vår granskning av hållbarhetsrapporten har en annan inriktning och en väsentligt mindre omfattning jämfört med den inriktning och omfattning som en revision enligt International Standards on Auditing och god revisionssed i Sverige har. Vi anser att denna granskning ger oss tillräcklig grund för vårt uttalande.

UTTALANDE

En hållbarhetsrapport har upprättats.

Göteborg den 5 april 2019
Ernst & Young AB



Nina Bergman
Auktoriserad revisor

KONTAKT

Har du frågor eller synpunkter kring rapporten, kontakta oss på:

NEW WAVE GROUP AB
Kungsportsavenyen 10
411 36, Göteborg

ANNI SANDGREN
CSR- och hållbarhetsansvarig
anni.sandgren@nwg.se
+ 46 (0) 031 712 89 05

Du kan också följa vår hållbarhetsresa på www.nwg.se.

**New Wave Group är en tillväxtkoncern som skapar,
förvärvar och utvecklar varumärken samt produkter
till företags-, sport-, gåvo- och inredningssektorn.**

New Wave Group AB (publ) Org nr 556350-0916
Kungsportsavenyen 10, 411 36 Göteborg
Telefon: +46 (0) 31 712 89 00, E-post: info@nwg.se
www.nwg.se