

# Delårsrapport januari-mars 2026

## Viktiga händelser, januari-mars 2026

- En ny 150 kV-kraftledning i Luleå i Norra Sverige har färdigställts och bidrar till fortsatt tillväxt och utveckling i regionen.
- Vattenkraftens Miliöfond har återöppnat för ansökningar och Vattenfall har påbörjat omprövningen av sin storskaliga vattenkraft till moderna miljövillkor.
- Fyra förnybara anläggningar inom vind- och solkraft samt batterilagring har tagits i drift i Sverige och Nederländerna, däribland den landbaserade vindkraftsparken Vellinga (67 MW) i Sverige.
- Intensivt arbete genomfört av Vattenfalls serviceverksamhet för att reparera elnätet efter kraftig blåst och snöfall i Sverige under årets första dagar.
- Avttrina av den franska försäljningsverksamheten stödier strategiskt fokus på kärnmarknader.

## Finansiell utveckling, januari-mars 2026

- Det underliggande rörelseresultatet<sup>1</sup> uppgick till 17 209 MSEK (8 502).
- Rörelseresultatet<sup>1</sup> uppgick till 23 798 MSEK (8 367), varav jämförelsestörande poster 6 589 MSEK (-135).
- Periodens resultat uppgick till 18 115 MSEK (5 961).

## NYCKELFAKTA

Belopp i MSEK där ej annat anges	Jan-mar 2026	Jan-mar 2025	Helår 2025	Senaste 12 månaderna
Nettoomsättning	64 130	67 960	234 915	231 085
Rörelseresultat före avskrivningar och nedskrivningar (EBITDA) <sup>1</sup>	29 215	13 582	49 236	64 869
Rörelseresultat (EBIT) <sup>1</sup>	23 798	8 367	27 102	42 533
Underliggande rörelseresultat <sup>1</sup>	17 209	8 502	30 937	39 644
Periodens resultat	18 115	5 961	19 700	31 854
Elproduktion, TWh	29,9	27,1	102,1	104,9
Elförsäljning, TWh <sup>2</sup>	39,7	43,8	164,9	160,8
- varav kundförsäljning	27,1	32,5	116,5	111,1
Värmeförsäljning, TWh	2,0	1,9	4,5	4,6
Gasförsäljning, TWh	23,7	28,6 <sup>3</sup>	65,0	60,1
Avkastning på sysselsatt kapital exkl. jämförelsestörande poster, % <sup>1</sup>	12,9 <sup>4</sup>	4,7 <sup>4</sup>	10,2	12,9
FFO/justerad nettoskuld, % <sup>1,5</sup>	79,3 <sup>4</sup>	43,1 <sup>4</sup>	62,8	79,3

1) Se Definitioner och beräkningar av nyckeltal för definitionen av det Alternativa nyckeltalet.

2) Elförsäljning inkluderar också försäljning till Nord Pool Spot och leveranser till minoritetsägare.

3) Värdet har justerats jämfört med tidigare publicerad information i Vattenfalls finansiella rapporter.

4) Rullande 12-månaders värden.

- 5) Det tidigare nyckeltalet FFO har utgått och justerad FFO benämns som FFO från och med första kvartalet 2026. Från samma tidpunkt exkluderas Nettobetalingar till/från den svenska Kärnavfallsfonden och Betalningar för avsättningar som påverkar justerad nettoskuld, från FFO. Nyckeltalet har omräknats retroaktivt.

# Uthållighet och starkt resultat

Vattenfall levererar ett starkt resultat under det första kvartalet 2026, med förbättringar i alla rörelsesegment. Samtidigt har den geopolitiska osäkerheten ökat, inte minst till följd av den eskalerande konflikten i Mellanöstern. Mot denna bakgrund är det viktigare än någonsin att hålla kursen och leverera på vår strategi. Vi fortsätter att fokusera på operativ excellens och finansiell disciplin, samtidigt som vi säkerställer en tillförlitlig och stabil

gaspriset under kvartalet som helhet var lägre, trots att priserna steg under mars månad, samt på högre vindkraftsproduktion.

### Starkt underliggande resultat bland annat tack vare stabil produktion

Vattenfall redovisar en stark prestation från verksamheten för det första kvartalet. Det underliggande rörelseresultatet ökade med 8,7 miljarder SEK jämfört med första kvartalet 2025 och uppgick till 17,2 miljarder

Underliggande rörelseresultat

**17,2**  
miljarder SEK  
(8,5)

Periodens resultat

**18,1**  
miljarder SEK  
(6,0)

FFO/justerad nettoskuld<sup>1</sup>

**79,3**  
procent  
(43,1)

Avkastning på sysselsatt kapital exkl. jämförelsestörande poster

**12,9**  
procent  
(4,7)

elförsörjning till våra kunder. Parallellt investerar vi i fossilfri energiförsörjning och utvecklar lönsamma affärsmodeller för energiomställningen. Så bidrar Vattenfall till ökad motståndskraft, genom att minska samhällets beroende av fossila bränslen.

**Ett turbulent första kvartal visade vikten av motståndskraft** Den senaste tidens utveckling på energimarknaden visar återigen hur ett fortsatt beroende av fossila bränslen leder till sårbarhet i samhället och högre energikostnader. Kraftiga prisökningar sätter press på hushåll och företag, särskilt de som är beroende av fossila bränslen. Vi är medvetna om situationen och vårt ansvar som energibolag. Vi stöttar kunder genom att erbjuda långtidsavtal, lösningar som bidrar till att minska konsumtionen genom effektivisering och elektrifiering samt genom att fortsatt säkerställa pålitliga leveranser.

Vikten av ett motståndskraftigt energisystem blev också tydlig när kraftiga oväder skadade elnätet i Sverige under kvartalets första dagar. Tack vare beredskap och starkt samarbete genomförde Vattenfall nödvändiga reparations- och säkerhetsarbeten under krävande förhållanden för att återställa elförsörjningen till kunderna.

**Högre elpriser på den nordiska marknaden** I Norden präglades elmarknaden av kall väderlek, låg vindkraftsproduktion och svag hydrologi. Detta drev upp de genomsnittliga elpriserna, som var nästan dubbelt så höga som under första kvartalet 2025. På Vattenfalls kontinentala marknader var elpriserna cirka tio procent lägre än under samma kvartal föregående år. Det berodde på att det genomsnittliga

SEK. Resultaten förbättrades inom alla affärsområden, framför allt inom elproduktionen där vi levererade högre tillgänglighet och påverkades av de högre priserna i Norden. Periodens resultat ökade med 12,1 miljarder SEK till 18,1 miljarder SEK.

Samtidigt som vi levererar ett starkt finansiellt resultat för kvartalet är det viktigt att säga att den volatilitet vi ser inte är hälsosam för Energimarknaden som helhet. Både vi och våra kunder, inte minst industrin, är beroende av stabila och förutsägbara förhållanden.

### Fossilfrihet är vägen framåt

Mot bakgrund av stigande energipriser har EU:s system för handel med utsläppsrätter (ETS) och elmarknadens utformning debatterats intensivt. Diskussionerna speglar verkliga utmaningar bland företag, men att försvaga ETS och marginalprissättningen skulle innebära att kortsiktiga lättnader prioriteras framför långsiktiga lösningar. Regulatorisk stabilitet är avgörande för att vi ska kunna hålla kursen mot fossilfrihet, eftersom det möjliggör de investeringar som krävs för mer överkomliga priser, leveranssäkerhet och konkurrenskraft.

Under kvartalet har vi på Vattenfall fortsatt att leverera på vår strategi i en stadig takt, med framsteg i många olika delar av vår portfölj. Flera anläggningar har tagits i drift, däribland den landbaserade vindkraftsparken Velinga (67 MW) och ett nytt batteri vid vindkraftsparken Bruzaholm i Sverige, samt två nya solkraftsparker i Nederländerna. Arbetet med ny kärnkraft i Sverige har fortsatt, och Nordlicht-projektet i Tyskland följer plan, med de första fundamenten och övergångsstyckena för Nordlicht I färdigställda tidigare än planerat. Vattenfall har även byggt ut det regionala elnätet i Luleå med en ny 150

<sup>1</sup> Nyckeltalet har justerats och omräknats retroaktivt, se Definitioner av nyckeltal för mer information.

Genom målmedvetna steg mot fossilfrihet strävar vi efter att bidra till ett mer stabilt och motståndskraftigt energisystem över tid. Vi är medvetna om att denna omställning sker under en period då många kunder pressas av höga elpriser och kostnadsökningar i allmänhet. Det gör vårt ansvar ännu tydligare; att agera med disciplin, leverera med tillförlitlighet och behålla vårt fokus på långsiktiga investeringar som minskar beroendet av fossila bränslen.



*Anna Borg*  
**Anna Borg**  
 Vd och koncernchef

## Koncernöversikt

Vattenfall producerar el och värme från en portfölj av energikällor såsom vattenkraft, kärnkraft, vindkraft och en mindre del fossila bränslen. Vi säljer el, gas och värme till privatkunder och företag främst i norra Europa. Vattenfall prissäkrar delar av den framtida elproduktionen genom försäljning på termins- och futuresmarknaderna.

### Marknadsutveckling

Året inleddes med låga temperaturer och låg produktion från vindkraft, vilket ledde till högre elpriser i Norden. Samtidigt var elpriserna på Vattenfalls kontinentala marknad lägre jämfört med samma period förra året, drivet av lägre gaspriser och en högre produktion från vindkraft. Senare under kvartalet ledde den geopolitiska osäkerheten till ökad volatilitet och högre priser på fossila bränslen. Detta drev upp elpriserna på kontinenten, vilket också påverkade elpriserna i södra Sverige eftersom de är tätt sammanlänkade, även om effekten motverkades av mildt väder.

### SPOTPRIS FÖR EL, EUR/MWh

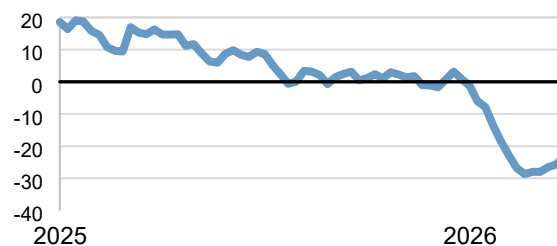
Det genomsnittliga spotpriset under första kvartalet 2026 var högre i Norden och lägre på Vattenfalls kontinentala marknader, jämfört med samma period 2025. I Norden förklarades de högre genomsnittliga spotpriserna av kallt väder, lägre produktion från vindkraft samt låg hydrologisk balans. På Vattenfalls kontinentala marknader var de genomsnittliga spotpriserna lägre jämfört med första kvartalet 2025 på grund av lägre gaspriser och högre produktion från vindkraft.

	Jan-mar		
EUR/MWh	2026	2025	Diff.
Norden (SYS)	90,0	45,5	98%
Tyskland	102,2	111,9	-9%

### NORDISK HYDROLOGI

Hydrologisk balans är ett mått på förväntad energimängd som är lagrad i form av snö, vattenmagasin och grundvatten i förhållande till en normalsituation. Historiskt sett har elpriserna i Norden haft en negativ korrelation med den hydrologiska balansen eftersom den tillgängliga vattenkraftskapaciteten vanligtvis bestämmer vilket energislag som används. Elpriserna i norra delarna av Norden är fortfarande kopplade till den hydrologiska balansen medan korrelationen till systempriset och prisutvecklingen i södra delarna har försvagats.

### HYDROLOGISK BALANS I NORDEN (TWh)

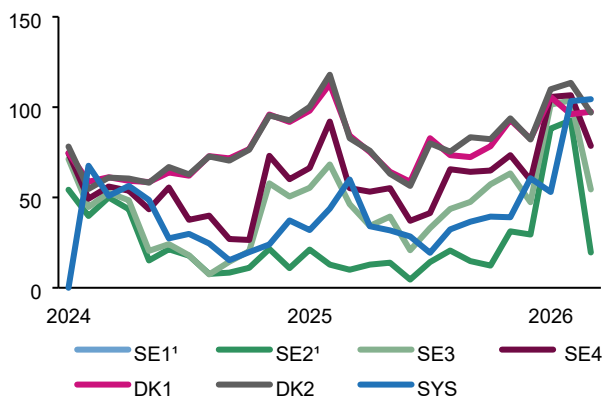


Sedan årets början har den hydrologiska balansen i systemet minskat från omkring normala nivåer till långt under det normala i slutet av första kvartalet. Den hydrologiska balansen är också lägre jämfört med samma period förra året. Nivån i Vattenfalls vattenmagasin uppgick vid kvartalets slut till 5,4 TWh (10,8 TWh), vilket är 0,6 TWh högre än normal nivå.

### PRISOMRÅDESSKILLNADER I NORDEN

Elmarknaden i Norden är uppdelad i olika prisområden. I Sverige finns det fyra prisområden och Vattenfalls vattenkraftstillgångar finns främst i SE1 och SE2 medan kärnkraftstillgångarna finns i SE3. Vattenfall har även vindkraftstillgångar, varav merparten ligger i SE4. I Danmark finns det två prisområden och Vattenfall har vindkraftstillgångar i båda områdena, DK1 och DK2. Det nordiska systempriset (SYS) är ett referenspris för alla prisområden och räknas fram av elbörsen Nord Pool. Vattenfall prissäkrar en betydande del av sin elproduktion mot det nordiska systempriset. Prisområdesskillnader har därmed en påverkan på bolagets resultatutveckling.

### SPOTPRIS PER ELPRISOMRÅDE OCH SYSTEMPRIS (EUR/MWh)



<sup>1</sup> Skillnaden mellan SE1 och SE2 är ej synlig till följd av hög korrelation

Prismrådesskillnaderna i Sverige har varit mindre under det första kvartalet 2026 jämfört med samma period förra året. Priserna i SE1 och SE2 steg i förhållande till SYS, medan priserna i SE3 och SE4 sjönk i förhållande till SYS.

### INDIKATIV PRISSÄKRINGSNIVÅ OCH VOLYMBASERAD PRISSÄKRINGSGRAD I NORDEN (SE, DK, FI) PER 31 MARS 2026

Vattenfalls prissäkringsstrategi är främst fokuserad på de nordiska produktionstillgångarna eftersom den dominerande riskexponeringen är kopplad till produktion av kärnkraft och vattenkraft. Säkringsgraden är högst för de närmast kommande åren och avtar längre fram i tiden.

	2026	2027	2028
EUR/MWh	40	40	40
Prissäkringsgrad (%)	52	34	10

### ERHÅLLNA ELPRISER I NORDEN (SE, DK, FI)<sup>1</sup>

Erhållet pris är det genomsnittliga priset som Vattenfall erhöll för sin elproduktion under perioden och påverkas av prissäkringsgrad, prissäkringsnivå (se ovan) samt spotpris och effekter från prismrådesskillnader.

	Jan-mar	
	2026	2025
EUR/MWh	63	40

Vattenfalls erhållna pris i Norden har ökat under det första kvartalet 2026 drivet av högre spotpriser.

### BRÄNSLEPRISER

Priset på gas och utsläppsrätter för koldioxid påverkar främst Vattenfalls värmeverksamhet i Nederländerna. Gaspriser påverkar även verksamheten inom rörelsesegmentet Customers & Solutions som ansvarar för kundförsäljning av gas. Bränslepriser har en inverkan på de kontinentala elpriserna vilket påverkar produktionsverksamheten.

	Jan-mar		
	2026	2025	Diff.

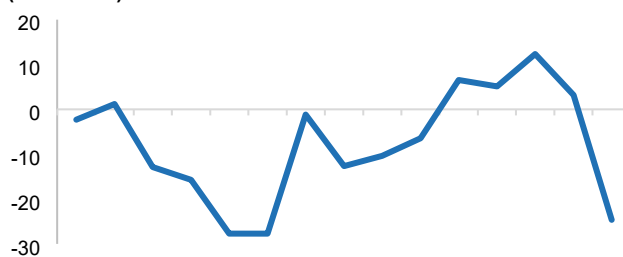
Gas (EUR/MWh)	39,8	46,9	-15%
CO <sub>2</sub> (EUR/t)	76,3	73,4	4%

Det genomsnittliga priset på gas var lägre under första kvartalet 2026 jämfört med första kvartalet 2025, trots att den ökade geopolitiska osäkerheten ledde till stigande priser i mars 2026. Höga priser under de första månaderna 2025, på grund av oro för låga lagernivåer, påverkar jämförelsen mellan åren. Priset på utsläppsrätter för koldioxid ökade också jämfört med första kvartalet 2025, eftersom den fria tilldelningen av utsläppsrätter inom utsläppshandelssystemet i EU gradvis minskar från och med 2026.

### PRISMARGINALER

Prismarginalen för gaseldad produktion är skillnaden mellan elpriset och priset för gas samt för utsläppsrätter för koldioxid. Dessa prismarginaler påverkar Vattenfalls värmeverksamhet i Nederländerna där de fossileldade kraftvärmeverken och kondenskraftverken är belägna. Gas utgör en större andel av bränsleförsörjningen för Vattenfalls värmeproduktion, men en mindre andel av bolagets elproduktion.

### PRISMARGINALER FÖR GASELDAD PRODUKTION (EUR/MWh)



Prismarginaler för gaseldad produktion NL (52% effektivitet)

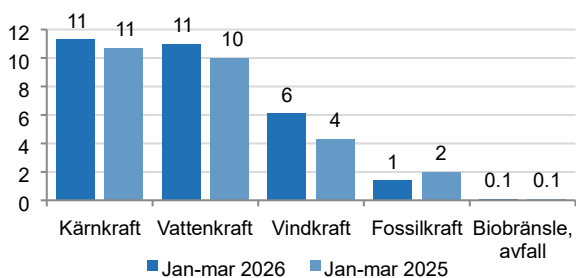
Prismarginalen för gaseldad produktion i Nederländerna var i genomsnitt på en högre nivå än under det första kvartalet 2025, men minskade under mars på grund av högre gaspriser till följd av avbrott i transporten av flytande naturgas genom Hormuzsundet.

### Produktionsutveckling

Den sammanlagda elproduktionen ökade med 2,8 TWh till 29,9 (27,1) TWh under första kvartalet 2026. Produktionen från vindkraft ökade (+1,8 TWh) huvudsakligen till följd av högre vindhastigheter, bättre tillgänglighet och begränsningar i elnätet under motsvarande period förra året. Även produktionen från vattenkraft ökade (+1,0 TWh), liksom från kärnkraft (+0,6 TWh). Kärnkraftsproduktionen ökade främst till följd av den högre tillgänglighet vid Ringhals. Slutligen minskade produktionen från fossilkraft till följd av avyttringen av kraftverken i regionen IJmond i Nederländerna den 1 januari 2026 (-0,5 TWh).

### ELPRODUKTION (TWh)

<sup>1</sup> Erhållet pris från spotmarknaden och prissäkringar. Inkluderar nordisk elproduktion från vattenkraft, kärnkraft och vindkraft.



## TILLGÄNGLIGHET

Tillgängligheten för kärnkraft och vindkraft är inte jämförbar då olika metoder används givet att produktionen av el från kärnkraft är planerbar och produktionen av el från vindkraft är beroende av vindhastigheter. För kärnkraft beräknas tillgänglighet som förhållandet mellan tillgänglig produktion och den tekniskt maximala produktionen justerat för planerade avbrott för underhåll. För vindkraft beräknas tillgänglighet som förhållandet av de genererade intäkterna och summan av förlorade intäkter och genererade intäkter. Tillgängligheten för kärnkraft mäter prestation i form av förmåga att optimera produktion medan för vind mäts förmåga att optimera intäkter.

	Jan-mar	
	2026	2025
Kärnkraft <sup>1</sup>	98,9%	93,9%
Havsbaserad vindkraft	94,9%	91,4%
Landbaserad vindkraft	94,1%	95,5%

Tillgängligheten för Vattenfalls kärnkraft ökade under det första kvartalet 2026, främst på grund av högre tillgänglighet vid Ringhals. Tillgängligheten för havsbaserad vindkraft ökade, medan tillgängligheten för landbaserad vindkraft minskade.

1) Från och med det andra kvartalet 2025 uttrycks kärnkraftens tillgänglighet enligt UCR (Unit Capability Ratio) som isolerar effekten av oplanerade avbrott för att ge en mer rättvisande bild av teknisk tillgänglighet.

## INSTALLERAD VINDKRAFTSKAPACITET

Ny installerad vindkraftskapacitet under de senaste 12 månaderna uppgick till 199 MW och avser Bruzaholm (132 MW) och Velinga (67 MW).

	31 mar 2026	31 mar 2025
Landbaserad vindkraft	2 295	2 096 <sup>2</sup>
Havsbaserad vindkraft	4 454	4 454
<b>Totalt (MW)</b>	<b>6 749</b>	<b>6 550</b>

## Utveckling för kundförsäljning

Elförsäljningen, exklusive försäljning till Nord Pool Spot och leveranser till minoritetsägare, minskade med 5,4 TWh till 27,1 (32,5) TWh på grund av lägre försäljning till elnätsoperatörer i Frankrike. Gasförsäljningen minskade med 4,9 TWh till 23,7 (28,6) TWh, huvudsakligen på grund av att gasförsäljningen till värmeverksamheten i Berlin som tidigare ägdes av Vattenfall har upphört. Efter avyttringen i maj 2024 fram till slutet av oktober 2025 sålde Vattenfall gas externt till bolaget. Därutöver ökade värmeförsäljningen med 0,1 TWh till 2,0 (1,9) TWh på grund av lägre temperaturer i Sverige.

	Jan-mar		
	2026	2025	Diff.
Kundförsäljning av el, TWh	27,1	32,5	-17%
Gasförsäljning, TWh	23,7	28,6 <sup>2</sup>	-17%
Värmeförsäljning, TWh	2,0	1,9	5%

## TEMPERATUREFFEKTER

Temperatureffekter har en inverkan på försäljningsvolymen inom rörelsesegmentet Customers & Solutions. Lägre temperaturer innebär vanligtvis en ökad efterfrågan på värme (inklusive gas) och el. I Norden påverkas främst försäljningen av el och värme. I Tyskland och Nederländerna utgör gas fortfarande den främsta källan för värme, vilket innebär att lägre temperaturer ökar efterfrågan på gas utöver ökad försäljning av värme.

## TEMPERATURAVVIKELSE JÄMFÖRT MED NORMAL NIVÅ (°C)

	Jan-mar	
	2026	2025
Norden	-1,1	1,7
Nederländerna	1,0	0,5
Tyskland	0,7	0,6

Under det första kvartalet 2026 var temperaturerna i Norden lägre än normalt, vilket påverkade försäljningen positivt. Temperaturerna i Nederländerna och Tyskland var högre än normalt.

2) Värdet har justerats jämfört med tidigare publicerad information i Vattenfalls finansiella rapporter.

## Nettoomsättning

**Januari-mars:** Koncernens nettoomsättning minskade med 3,8 miljarder SEK (inklusive negativa valutaeffekter om 1,9 miljarder SEK). Minskningen förklaras främst av negativa volymeffekter inom kundförsäljningen av el samt av lägre intäkter från prissäkringar. Detta motverkades till stor del av positiva prisseffekter inom elförsäljningen.

## Resultat

**Januari-mars:** Det underliggande rörelseresultatet ökade med 8,7 miljarder SEK, vilket beror på:

- Högre resultatbidrag från rörelsesegmentet Power Generation (+4,4 miljarder SEK) främst till följd av högre erhållna priser i Norden. Därtill bidrog högre volymer från vatten- och kärnkraft samt ett högre resultat från trading positivt.
- Högre resultatbidrag från rörelsesegmentet Wind (+1,6 miljarder SEK) främst drivet av högre producerade volymer från havsbaserad vindkraft till följd av högre vindhastigheter och bättre tillgänglighet.
- Högre resultatbidrag från rörelsesegmentet Customers & Solutions (+1,4 miljarder SEK) till följd av tillfälliga effekter relaterade till högre kostnader för gasnätet som påverkade kundverksamheten i Tyskland under samma kvartal förra året.
- Högre resultatbidrag från rörelsesegmentet Distribution (+1,3 miljarder SEK) vilket främst förklaras av högre intäkter på grund av prisjusteringar för lokalnät samt minskade, högre transporterade volymer till följd av kallt väder och lägre kostnader för transmissionsnätet.

Jämförelsestörande poster uppgick till 6,6 miljarder SEK (0,1), varav merparten avser marknadsvärdeförändringar för energiderivat och varulager (5,2 miljarder SEK) samt realisationsvinster från avyttringen av kraftverk i Nederländerna och den franska försäljningsverksamheten (1,4 miljarder SEK).

Se not 4 för ytterligare information.

## Kassaflöde

**Januari-mars:** Kassaflöde från den löpande verksamheten före förändring i rörelsekapital ökade med 5,4 miljarder SEK främst till följd av högre rörelseresultat före avskrivningar och nedskrivningar (EBITDA). Detta motverkades delvis av en ökning av betald skatt, hänförlig både till innevarande år och tilläggsbetalningar avseende tidigare skatteår. Kassaflödet från förändringar i rörelsekapital uppgick till 10,0 miljarder SEK. Den största bidragande orsaken var nettot av erhållna och utbetalda marginalsäkerheter (+14,5 miljarder SEK). Detta motverkades delvis av ökat rörelsekapital inom segmentet Customers & Solutions (-6,2 miljarder SEK).

## NYCKELFAKTA – KONCERNÖVERSIKT

Belopp i MSEK	Jan-mar 2026	Jan-mar 2025	Helår 2025	Senaste 12 månaderna
Nettoomsättning	64 130	67 960	234 915	231 085
Rörelseresultat före avskrivningar och nedskrivningar (EBITDA) <sup>1</sup>	29 215	13 582	49 236	64 869
Rörelseresultat (EBIT) <sup>1</sup>	23 798	8 367	27 102	42 533
Underliggande rörelseresultat <sup>1</sup>	17 209	8 502	30 937	39 644
Jämförelsestörande poster <sup>1</sup>	6 589	- 135	- 3 835	2 889
Periodens resultat	18 115	5 961	19 700	31 854
Internt tillförda medel (FFO) <sup>1</sup>	18 861	13 099	46 145	51 907
Kassaflöde från förändringar av rörelsekapital	9 964	- 13 503	- 18 602	4 865
Kassaflöde från den löpande verksamheten	27 556	- 1 333	23 245	52 134

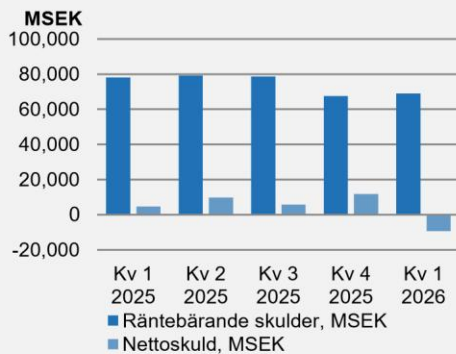
1) Se Definitioner av nyckeltal för mer information.

## Kapitalstruktur

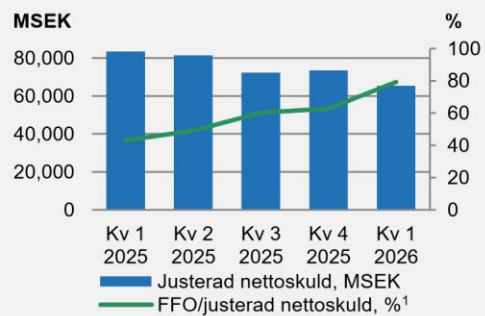
Kassa, likvida medel samt kortfristiga placeringar per 31 mars 2026 uppgick till 77,7 miljarder SEK, en ökning med 22,5 miljarder SEK jämfört med 55,3 miljarder SEK den 31 december 2025. Vattenfall har en Revolving Credit Facility på 2,0 miljarder EUR med förfall 2028 samt en på 1,0 miljarder EUR med förfall 2027. Per den 31 mars 2026 uppgick tillgängliga likvida medel, inklusive kreditfaciliteten, till 46,3% av nettoomsättningen. Vattenfalls policy är att upprätthålla likvida medel som motsvarar det högsta av, minst 10 % av koncernens nettoomsättning, eller likvida medel för att klara ett 90-dagars stressat likviditetsscenario.

Per 31 mars 2026 uppgick nettokassan till 9,4 miljarder SEK jämfört med en nettoskuld på 11,7 miljarder SEK per den 31 december 2025. Justerad nettoskuld uppgick till 65,5 miljarder SEK, en minskning med 8,0 miljarder SEK jämfört med den 31 december 2025. Minskningen förklaras främst av positivt kassaflöde från den löpande verksamheten före förändring i rörelsekapital (17,6 miljarder SEK) delvis motverkat av negativt kassaflöde från investeringar (7,8 miljarder SEK).

### NETTOSKULD



### JUSTERAD NETTOSKULD



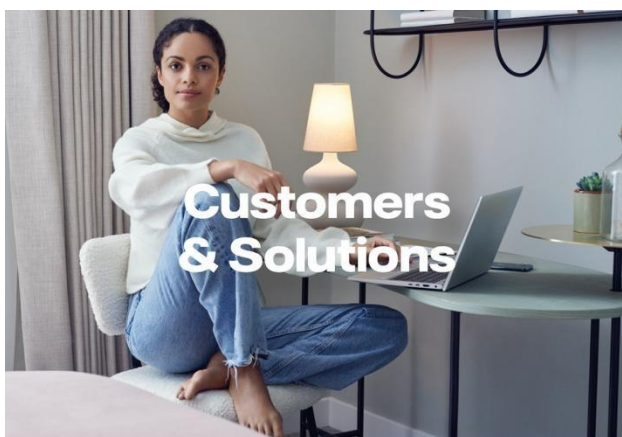
1) Det tidigare nyckeltalet FFO har utgått och justerad FFO benämns som FFO från och med första kvartalet 2026. Från samma tidpunkt exkluderas Nettobetalingar till/från den svenska Kärnavfallsfonden och Betalningar för avsättningar som påverkar justerad nettoskuld, från FFO. Nyckeltalet har omräknats retroaktivt.

## Strategiska fokusområden och mål för 2030

Strategiskt fokusområde	Mål för 2030	Utfall Q1 2026	Utfall 2025
Driva utvecklingen av smarta lösningar med kunder och partners	Kundengagemang, Net Promoter Score (NPS) värde <sup>1</sup> : <b>+20</b>	-	<b>+19</b>
Säkerställa fossilfri energiförsörjning	Absoluta CO <sub>2</sub> e utsläpp (alla scope) <sup>2</sup> : <b>18,2 Mt.</b>	<b>7,6</b>	<b>23,5<sup>3</sup></b>
Motivera och stärka våra medarbetare	Totalt rapporterad skadefrekvens (TRIF+) med ett tröskelvärde för noll dödsfall <sup>2</sup> : <b>&lt;2,0</b>	<b>3,5<sup>4</sup></b>	<b>3,5</b>
	Medarbetarengagemang <sup>1,2</sup> : <b>86</b>	-	<b>85</b>
	Främja mångfald i ledarskap <sup>5</sup> : <b>40%</b>	<b>34</b>	<b>34</b>
Bedriva en högpresterande verksamhet <sup>7</sup>	FFO/justerad nettoskuld <sup>7,8,9</sup> : <b>≥25%</b>	<b>79,3%<sup>4</sup></b>	<b>62,8%<sup>10</sup></b>
	Avkastning på sysselsatt kapital (ROCE) exkl. jämförelsestörande poster <sup>7,9</sup> : <b>≥8%</b>	<b>12,9%<sup>4</sup></b>	<b>10,2%<sup>10</sup></b>

- 1) Rapporteras på årsbasis.
- 2) För måldefinition och metodik, se sida 12 i Vattenfalls års- och hållbarhetsrapport 2025.
- 3) Absoluta utsläpp definierat enligt Vattenfalls science based targets. Värdet reflekterar utsläppen under perioden januari-december 2025. Gasvolymerna sålda till företag som tidigare ingick i koncernen är inte inkluderade i målet än (2,4 Mio. tCO<sub>2</sub>e). Inklusive dessa gasvolymerna är de totala absoluta CO<sub>2</sub> utsläppen inom scope 1, 2 och 3 25,9 Mio. tCO<sub>2</sub>e.
- 4) Rullande 12-månaders värden.
- 5) Mått som mäts genom andelen kvinnliga chefer (Female Manager Ratio).
- 6) Finansiella mål över en affärscykel, 5-7 år.
- 7) För definition, se sida 30.
- 8) Det tidigare nyckeltalet FFO har utgått och justerad FFO benämns som FFO från och med första kvartalet 2026. Definitionen har också uppdaterats och nyckeltalet har omräknats retroaktivt. För avstämning och mer information om uppdateringen av FFO se tilläggsinformation i anslutning till Koncernens kassaflödesanalys. Till följd av den uppdaterade definitionen av FFO har utfallet för FFO/justerad nettoskuld ökat med 10,7 procentenheter per den 31 mars 2026. Målnivån om ≥25% över en affärscykel uppfylldes för ovan perioder både före och efter uppdateringen av FFO.
- 9) Nyckeltalet har justerats och omräknats retroaktivt, se Definitioner av nyckeltal för mer information.
- 10) Värdet har justerats jämfört med tidigare publicerad information i Vattenfalls finansiella rapporter.

# Rörelsessegment



**Customers  
& Solutions**



**Power Generation**



**Wind**



**Distribution**

	Jan-mar 2025	Jan-mar månaderna	Helår	Senaste 12 Belopp i MSEK	2026	2025	
<b><u>Underliggande rörelseresultat</u></b>							
<b>Customers &amp; Solutions</b>				<b>2 916</b>	<b>1 487</b>	<b>4 885</b>	<b>6 314</b>
- varav värmeverksamheten				826	991	894	729
<b>Power Generation</b>				<b>8 800</b>	<b>4 393</b>	<b>17 402</b>	<b>21 809</b>
- varav tradingresultat				705	486	1 787	2 006
<b>Wind</b>				<b>3 575</b>	<b>1 995</b>	<b>6 079</b>	<b>7 659</b>
<b>Distribution</b>				<b>2 149</b>	<b>868</b>	<b>3 280</b>	<b>4 561</b>
<b>Other<sup>1</sup></b>				<b>- 234</b>	<b>- 247</b>	<b>- 745</b>	<b>- 732</b>
<b><u>Elimineringar</u></b>				<b>3</b>	<b>6</b>	<b>36</b>	<b>33</b>
<b>Underliggande rörelseresultat</b>				<b>17 209</b>	<b>8 502</b>	<b>30 937</b>	<b>39 644</b>

## Customers & Solutions

Customers & Solutions ansvarar för Vattenfalls kundrelationer, värmeverksamhet och gaseldade kondenskraftverk samt levererar el, gas och energitjänster.

### Strategisk avyttring och initiativ som främjar energiomställningen

- Driftsättning av storskalig elpanna för hållbar fjärrvärme i Nederländerna
- Samarbete med Toyota inom smart laddning som främjar kostnadseffektiv elbilsaddning och nätstabilitet
- Avyttring av den franska försäljningsverksamheten stödjer strategiskt fokus på kärnmarknader

**Q1:** Nettoomsättningen minskade med 4% jämfört med första kvartalet 2025. Det underliggande rörelseresultatet ökade med 96%, främst hänförligt till kundverksamheten i Tyskland till följd av tillfälligt negativa effekter relaterade till de högre kostnaderna för gasnätet som infördes under 2025. Detta motverkades delvis av ett lägre resultat från kondenskraftverksamheten i Nederländerna till följd av försäljningen av kraftverken i regionen IJmond i Nederländerna den 1 januari 2026 samt lägre prismarginaler för gaseldad produktion.

Kundbasen ökade med 2% jämfört med i slutet av 2025, till 12 miljoner kontrakt, främst till följd av fler kunder i Tyskland. Elförsäljningen minskade med 15% drivet av lägre försäljningsvolym till elnätsoperatörer i Frankrike. Gasförsäljningen ökade med 4% främst drivet av högre volymer till företagskunder i Nederländerna och fler kunder i Tyskland.

Vattenfall har vid sin anläggning i Diemen driftsatt en elpanna på 150 MW, som levererar hållbar värme till fjärrvärmenäten i Amsterdam och Almere i Nederländerna. Elpannan kan tillgodose värmebehovet för cirka 20 000 bostäder. Genom att

omvandla förnybar el till värme och lagra överskottsproduktion i



en lokal värmebuffert minskar elpannan beroendet av gasuppvärmning, sänker koldioxidutsläppen och främjar balans i elsystemet.

I Nederländerna har Vattenfall och Toyota utökat sitt samarbete genom att erbjuda privata elbils kunder en integrerad lösning för smart laddning via Toyotas återförsäljare. Erbjudandet kombinerar en smart laddbox för hemmet, dynamisk lastbalansering och skräddarsydda energiavtal. Genom att låta laddningen ske under tider då efterfrågan är mindre leder initiativet till kostnadseffektiv laddning samtidigt som det bidrar till förbättrad nätstabilitet och integrering av förnybar el.

I mars avyttrade Vattenfall sin franska el- och gasförsäljningsverksamhet till Alterna énergie. Avyttringen omfattar hela kundportföljen, inklusive över 15 000 företagskunder, 3 000 stora konton och 175 000 hushållskontrakt, samt överlåtelse av samtliga anställda i Vattenfalls franska dotterbolag. Transaktionen stödjer Vattenfalls strategiska prioritering att fokusera framtida investeringar på marknader där den integrerade verksamhetsmodellen kan bidra mest till energiomställningen.

### NYCKELFAKTA – CUSTOMERS & SOLUTIONS

Belopp i MSEK där ej annat anges	Jan-mar 2026	Jan-mar 2025	Helår 2025	Senaste 12 månaderna
Nettoomsättning	57 036	59 612	181 551	178 975
Extern nettoomsättning	52 245	54 350	166 183	164 078
Underliggande resultat före avskrivningar och nedskrivningar	3 539	2 157	7 563	8 945
Underliggande rörelseresultat	2 916	1 487	4 885	6 314
Elproduktion, TWh	1,5	2,1	7,3	6,7
- varav fossilkraft	1,5	2,0	7,1	6,6
- varav biobränsle, avfall	—	0,1	0,2	0,1
Elförsäljning, TWh	25,7	30,3	108,2	103,6
- varav privatkunder	8,5	8,2	26,2	26,5
- varav återförsäljare	4,0	8,2	28,9	24,7
- varav företagskunder	13,2	13,9	53,1	52,4

Gasförsäljning, TWh	23,7	22,8	54,9	55,8
Värmeförsäljning, TWh	2,0	1,9	4,5	4,6
Antal anställda, heltidstjänster	5 371	5 573	5 518	

## Power Generation

Power Generation utgörs av affärsområdena Generation och Markets. Segmentet innefattar Vattenfalls vatten- och kärnkraftsverksamhet samt optimering och tradingverksamhet inklusive vissa större företagskunder. Resultatet från prissäkringar av koncernens nettoexponering inom el och bränsle rapporteras i detta segment.

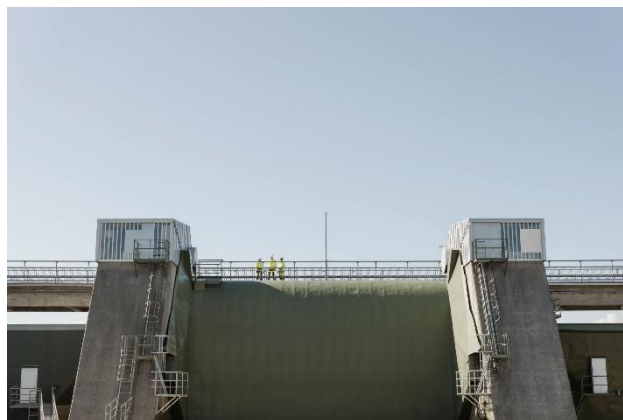
### Positiv resultatpåverkan från högre priser och volymer

- Vattenfalls vattenkraftsproduktion var på den högsta nivån på sex år.
- Vattenkraftens Miljöfond har återöppnat för ansökningar och Vattenfall har påbörjat omprövningen av sin storskaliga vattenkraft till moderna miljövillkor.
- Kommersiell marknadsföring av en decentraliserad batterilagningsportfölj i Tyskland.

**Q1:** Nettoomsättningen minskade med 12%. Det underliggande rörelseresultatet ökade med 100% främst till följd av högre erhållna priser i Norden. Därtill bidrog högre volymer från vattenkraft, högre tillgänglighet och volymer från kärnkraft samt ett högre tradingresultat positivt.

I Sverige var början av året ovanligt kall med låga vindnivåer. Till följd av detta hade vattenkraften en avgörande roll i att stabilisera elsystemet, och Vattenfalls produktion från vattenkraft var på den högsta nivån på sex år. Den höga produktionen ett resultat av gynnsamma väderförhållanden, välfyllda vattenmagasin tack vare långsiktig planering samt intensivt arbete vid vattenkraftsstationerna.

I mars öppnade Vattenkraftens Miljöfond igen efter att ha varit pausad sedan maj 2024. Fonden sattes på paus för att säkerställa långsiktig finansiering i väntan på regeringens och myndigheternas förtydliganden inför genomförandet av den nationella planen för vattenkraftens omprövning. Viktiga utgångspunkter när fonden bildades var att omprövningarna för moderna miljövillkor skulle göras effektivt, innebära maximalt 1,5 TWh förlust av vattenkraftel och att vattenkraftens reglerförmåga skulle bibehållas. Nu har regeringen tydliggjort vattenkraftens roll i elsystemet genom flera initiativ.



Vattenfall har under kvartalet lämnat in sin ansökan om omprövning av de första storskaliga vattenkraftverken till moderna miljövillkor till mark- och miljödomstolen. Först ut är kraftverken i Älvkarleby och Söderfors i nedre delen av Dalälven, med flera föreslagna åtgärder som främjar den biologiska mångfalden.

Under första kvartalet fortsatte Vattenfall arbetet mot ny kärnkraft. I mars hölls det tredje samrådet kring ny kärnkraft på Väröhalvön med kommuner, nationella myndigheter och allmänheten. Vattenfall fortsatte också med förberedelser för överföringen av projektet för ny kärnkraft till Videberg Kraft AB, vilket ägde rum 1 april 2026.

I januari inledde Vattenfall kommersiell marknadsföring av en portfölj av decentraliserad batterilagring i Tyskland, i samarbete med energilagringföretaget terralayr. Inledningsvis optimeras 5 MW batterikapacitet på energimarknaderna, som med tiden ska utökas till totalt 55 MW fördelat mellan åtta olika batterianläggningar. Optimering av storskalig batterilagring bidrar till systemflexibilitet och främjar effektiv integrering av förnybar energi.

## NYCKELFAKTA – POWER GENERATION

Belopp i MSEK där ej annat anges	Jan-mar 2026	Jan-mar 2025	Helår 2025	Senaste 12 månaderna
Nettoomsättning	39 412	44 978	150 969	145 403
Extern nettoomsättning	5 482	7 470	45 652	43 664
Underliggande resultat före avskrivningar och nedskrivningar	10 054	5 635	22 445	26 864
Underliggande rörelseresultat	8 800	4 393	17 402	21 809
- varav tradingresultat	705	486	1 787	2 006

Elproduktion, TWh	22,3	20,7	77,5	79,1
- varav vattenkraft	11,0	10,0	37,3	38,3
- varav kärnkraft	11,3	10,7	40,2	40,8
Elförsäljning, TWh	1,1	2,0	7,4	6,5
- varav återförsäljare	—	1,6	5,4	3,8
- varav företagskunder	1,1	0,4	2,0	2,7
Gasförsäljning, TWh	—	5,8 <sup>1</sup>	10,1	4,3
Antal anställda, heltidstjänster	5 585	5 540	5 561	

1) Värdet har justerats jämfört med tidigare publicerad information i Vattenfalls finansiella rapporter.

## Wind

*Affärsområdet Wind ansvarar för utveckling, byggnation och drift av Vattenfalls vind- och solkraftsparker samt batterier.*

### Framsteg inom projekt och ny driftsatt kapacitet

- Fyra förnybara anläggningar inom vind- och solkraft samt batterilagring har tagits i drift i Sverige och Nederländerna, däribland den landbaserade vindkraftsparken Velinga (67 MW) i Sverige.
- Komponenter till Nordlicht I färdigställdes tidigare än planerat och projektet följer plan mot att bli Tysklands största havsbaserade vindkraftspark.
- Uppförande av Vattenfalls första hybridanläggning i Tyskland, som kombinerar landbaserad vind- och solkraft.

**Q1:** Nettoomsättningen ökade med 31% jämfört med 2025. Det underliggande rörelseresultatet ökade med 79% främst drivet av högre producerade volymer. Elproduktionen ökade med 41% drivet av högre produktion från havsbaserad vindkraft, främst till följd av högre vindhastigheter och bättre tillgänglighet.

Under kvartalet har Vattenfall driftsatt fyra nya anläggningar i sin portfölj inom förnybar energi. I Sverige har den landbaserade vindkraftsparken Velinga (67 MW) och ett batteri med kapacitet om 38 MW vid den hybrida vindkraftsparken i Bruzaholm satts i drift. Därtill har två storskaliga solkraftsparker i Nederländerna tagits i drift: Echtheld Spoorstraat (13 MWp) och Goirle (15 MWp).



De första fundamenten och övergångsstyckena till den havsbaserade vindkraftsparken Nordlicht I har färdigställts före utsatt tid. Totalt kommer 68 sådana enheter att installeras för Nordlicht I, som följer plan mot att bli Tysklands största havsbaserade vindkraftspark inom de kommande tre åren, med en installerad kapacitet på 1 GW.

Vattenfall har börjat bygga kraftverket Hommerdingen-Biesdorf, vilket är bolagets första hybridpark i Tyskland. Parken kommer att bestå av fyra vindkraftsverk med en total kapacitet på 17 MW och fler än 12 000 solcellsmoduler som ska leverera 7,6 MWp. Driftsättning är planerat till hösten 2026. Kombinationen av vind- och solkraft innebär mer effektiv användning av nätinfrastrukturen, vilket minskar risken för överbelastning av elnätet och sänker kostnaden för nätanslutningen jämfört med fristående anläggningar.

i elnätet i Norrbotten på cirka 6,5 miljarder SEK mellan

## NYCKELFAKTA – WIND

Belopp i MSEK där ej annat anges	Jan-mar 2026	Jan-mar 2025	Helår 2025	Senaste 12 månaderna
Nettoomsättning	7 926	6 063	22 885	24 748
Extern nettoomsättning	473	922		3 376
Underliggande resultat före avskrivningar och nedskrivningar	5 969	4 158	3 825	16 304
Underliggande rörelseresultat	3 575	1 995	6 079	7 659
Elproduktion - vindkraft, TWh <sup>1</sup>	6,1	4,3	17,3	19,1
Elförsäljning, TWh	0,3	0,2	0,9	1,0
Antal anställda, heltidstjänster	1 846	1 829		
			1 849	

1) Inklusive elproduktion från solkraft

## Distribution

*Affärsområdet Distribution består av Vattenfalls eldistributionverksamhet i Sverige, Vattenfalls serviceverksamhet samt erbjudande inom Power-as-a-Service.*

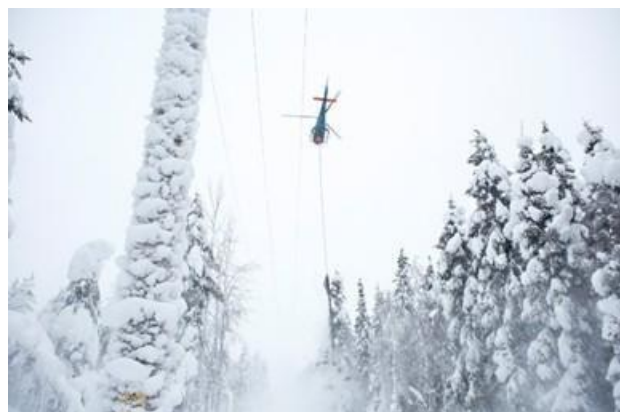
### Arbete för en tillförlitlig och stabil elförsörjning

- En ny 150 kV-kraftledning i Luleå i Norra Sverige har färdigställts och bidrar till fortsatt tillväxt och utveckling i regionen.
- Intensivt arbete genomfört av Vattenfalls serviceverksamhet i Sverige för att reparera elnätet efter kraftig blåst och snöfall under årets första dagar.
- I väntan på nya föreskrifter från Energimarknadsinspektionen har Vattenfall beslutat att inte introducera effekttariffer under hösten 2026 som tidigare planerat.

**Q1:** Nettoomsättningen ökade med 13% jämfört med 2025. Det underliggande rörelseresultatet ökade till 2,1 miljarder SEK, vilket främst förklaras av högre intäkter till följd av prisjusteringar för lokalnät, ökade transiterade volymer till följd av kallt väder, samt lägre kostnader för transmissionsnätet.

Vattenfall har färdigställt en ny 150 kV-kraftledning mellan Lerbäcken och Hertsöfältet i Luleå. Därmed är den första etappen av Vattenfalls utbyggnad av regionnätet i Luleå klar. Nätutbyggnaden syftar till att säkerställa en tillförlitlig och stabil elförsörjning och stödja ytterligare tillväxt och elektrifiering i regionen. Vattenfall har planerat investeringar

2025 och 2028.



Januari inleddes med kraftigt snöfall och blåst som orsakade omfattande strömavbrott för omkring 60 000 av Vattenfalls nätkunder. Det resulterade i en intensiv start på året för Vattenfalls serviceverksamhet, som utför service och fältinsatser för Sveriges tre största nätägare. Som mest utfördes arbetet med felavhjälpning av omkring 700 tekniker samt skogsteam, maskiner och andra resurser.

Vattenfall har beslutat att inte införa effektagifter till hösten 2026 i väntan på nya föreskrifter från Energimarknadsinspektionen. Vattenfall ser positivt på ökad harmonisering och tydlighet i regelverket för att göra det enkelt för kunderna och stärka förtroendet för modellen.

## NYCKELFAKTA – DISTRIBUTION

Belopp i MSEK där ej annat anges	Jan-mar 2026	Jan-mar 2025	Helår 2025	Senaste 12 månaderna
Nettoomsättning	6 071	5 372	20 035	20 734

Extern nettoomsättning	5 804	5 043	18 607	19 368
Underliggande resultat före avskrivningar och nedskrivningar	3 053	1 704	6 773	8 122
Underliggande rörelseresultat	2 149	868	3 280	4 561
Antal anställda, heltidstjänster	4 217	4 360	4 326	

## Other

*Other inkluderar huvudsakligen alla Staff Functions inklusive finansverksamhet, Shared Service Centres samt realisationsvinster och förluster vid aktieförsäljningar.*

Nettoomsättningen utgörs främst av intäkter från Vattenfalls serviceorganisationer som Shared Services, IT och Vattenfall Insurance.

### NYCKELFAKTA – OTHER

Belopp i MSEK där ej annat anges	Jan-mar 2026	Jan-mar 2025	Helår 2025	Senaste 12 månaderna
Nettoomsättning	2 415	2 761	11 175	10 829
Extern nettoomsättning	126	175	648	599
Underliggande resultat före avskrivningar och nedskrivningar	8	57	247	198
Underliggande rörelseresultat	- 234	- 247	- 745	- 732
Antal anställda, heltidstjänster	3 618	3 555	3 615	

# Koncernens resultaträkning

Belopp i MSEK	Jan-mar	Jan-mar	Helår	Senaste 12
	2026	2025	2025	månaderna
Nettoomsättning	64 130		234 915	231 085
Kostnader för inköp	- 26 897	67 960	- 145 015	- 127 855
Övriga externa kostnader	- 3 576	- 44 057	- 17 929	- 17 022
Personalkostnader	- 6 237	- 4 483	- 24 288	- 24 411
Övriga rörelseintäkter och rörelsekostnader, netto	1 477	- 6 114	1 187	2 651
Resultat från innehav i intresseföretag och joint ventures	318	13	366	421
		263		
<b>Rörelseresultat före avskrivningar och nedskrivningar (EBITDA)</b>	<b>29 215</b>	<b>13 582</b>	<b>49 236</b>	<b>64 869</b>
Avskrivningar och nedskrivningar	- 5 417	- 5 215	- 22 134	- 22 336
<b>Rörelseresultat (EBIT)</b>	<b>23 798</b>	<b>8 367</b>	<b>27 102</b>	<b>42 533</b>
Finansiella intäkter	820	1 201	2 956	2 575
Finansiella kostnader	- 1 475	- 1 385	- 6 086	- 6 176
Avkastning från Kärnavfallsfonden	- 33	- 597	2 011	2 575
<b>Resultat före inkomstskatter</b>	<b>23 110</b>	<b>7 586</b>	<b>25 983</b>	<b>41 507</b>
Inkomstskatter	- 4 995	- 1 625	- 6 283	- 9 653
<b>Periodens resultat</b>	<b>18 115</b>	<b>5 961</b>	<b>19 700</b>	<b>31 854</b>
Hänförbart till ägare till moderbolaget	17 648	5 792	18 614	30 470
Hänförbart till innehav utan bestämmande inflytande	467	169	1 086	1 384

## Tilläggsinformation

Underliggande rörelseresultat före avskrivningar och nedskrivningar <sup>1,2</sup>	22 626	13 717	51 557	60 466
Underliggande rörelseresultat <sup>1,2</sup> 8 502	17 209		30 937	39 644
Justerat periodens resultat <sup>2</sup> 6 149	13 842		19 849	27 542

- 1) Se Not 4 för information om jämförelsestörande poster.  
2) Se Definitioner av nyckeltal för mer information.

# Rapport över koncernens totalresultat

Belopp i MSEK	Jan-mar	Jan-mar	Helår	Senaste 12
	2026	2025	2025	månaderna

<b>Periodens resultat</b>	<b>18 115</b>	<b>5 961</b>	<b>19 700</b>	<b>31 854</b>
<b>Övrigt totalresultat</b>				
<b>Poster som kan komma att omklassificeras till resultaträkningen</b>				
Kassaflödessäkringar				- 1 304
- Förändringar av verkligt värde				
	7 520	- 4 785	- 13 609	
- Överförda till resultaträkningen	1 435		6 889	7 415
		909		
- Överförda till balansräkningen	27		17	46
		- 2		
Valutasäkringar av nettoinvesteringar i utlandsverksamheter	- 420		2 530	66
		2 044		
Valutakursdifferenser, avyttrade bolag	10		- 58	- 48
		—		
Valutakursdifferenser	1 642		- 8 933	658
		- 7 949		
Inkomstskatter relaterat till poster som kan komma att omklassificeras	- 3 019		1 105	- 2 540
		626		
<b>Summa som kan komma att omklassificeras till resultaträkningen</b>	<b>7 195</b>	<b>- 9 157</b>	<b>- 12 059</b>	<b>4 293</b>
<b>Poster som inte kommer att omklassificeras till resultaträkningen</b>				
Omvärdering av förmånsbestämda pensionsplaner	—	—	1 559	1 559
Inkomstskatter relaterat till poster som inte kommer att omklassificeras	—		- 687	- 687
		—		
<b>Summa poster som inte kommer att omklassificeras till resultaträkningen</b>	<b>—</b>	<b>—</b>	<b>872</b>	<b>872</b>
<b>Summa övrigt totalresultat, netto efter inkomstskatter</b>	<b>7 195</b>	<b>- 9 157</b>	<b>- 11 187</b>	<b>5 165</b>
<b>Summa totalresultat för perioden</b>	<b>25 310</b>		<b>8 513</b>	<b>37 019</b>
		<b>- 3 196</b>		
- Varav hänförligt till moderbolagets ägare	24 648		8 560	35 493
		- 2 285		
- Varav hänförligt till innehav utan bestämmande inflytande	662		- 47	1 526
		- 911		

## Koncernens rörelsesegment

Belopp i MSEK	Jan-mar 2026	Jan-mar 2025	Helår 2025	Senaste 12 månaderna
<b>Summa nettoomsättning</b>				
Customers & Solutions	57 036	59 612	181 551	178 975

- varav extern nettoomsättning	52 245		166 183	164 078
Power Generation	39 412	54 350	150 969	145 403
- varav extern nettoomsättning	5 482	44 978	45 652	43 664
Wind	7 926	7 470	22 885	24 748
		6 063		
- varav extern nettoomsättning	473		3 825	3 376
Distribution	6 071	922	20 035	20 734
		5 372		
- varav extern nettoomsättning	5 804		18 607	19 368
Other <sup>1</sup>	2 415	5 043	11 175	10 829
		2 761		
- varav extern nettoomsättning	126		648	599
Elimineringar	- 48 730	175	- 151 700	- 149 604
		- 50 826		
<b>Summa</b>	<b>64 130</b>	<b>67 960</b>	<b>234 915</b>	<b>231 085</b>

#### **Rörelseresultat före avskrivningar och nedskrivningar (EBITDA)**

Customers & Solutions			7 529	9 447
Power Generation	4 071	2 153	19 528	29 282
Wind	15 252	4 158	14 493	16 304
Distribution	5 969	1 708	6 782	8 129
Other <sup>1</sup>	3 055	59	868	1 674
Elimineringar	865	6	36	33
	3			
<b>Summa</b>	<b>29 215</b>	<b>13 582</b>	<b>49 236</b>	<b>64 869</b>

#### **Underliggande rörelseresultat före avskrivningar och nedskrivningar**

Customers & Solutions	3 539	2 157	7 563	8 945
Power Generation		5 635	22 445	26 864
Wind	10 054	4 158	14 493	16 304
Distribution	5 969	1 704	6 773	8 122
Other <sup>1</sup>	3 053	57	247	198
Elimineringar	8	6	36	33
	3			
<b>Summa</b>	<b>22 626</b>	<b>13 717</b>	<b>51 557</b>	<b>60 466</b>

<b>Rörelseresultat (EBIT)</b>				
Customers & Solutions	3 447	1 483	4 089	
Power Generation		4 256	14 486	6 053
Wind	13 998	1 995	5 327	24 228
Distribution	3 575	872	3 289	6 907
Other <sup>1</sup>	2 150	- 245	- 125	4 567
Elimineringar	625	6	36	745
	3			33
<b>Summa<sup>2</sup></b>	<b>23 798</b>	<b>8 367</b>	<b>27 102</b>	<b>42 533</b>
<b>Underliggande rörelseresultat</b>				
Customers & Solutions	2 916			
Power Generation		1 487	4 885	6 314
Wind	8 800	4 393	17 402	21 809
Distribution	3 575	1 995	6 079	7 659
Other <sup>1</sup>	3 575	868	3 280	7 659
Other <sup>1</sup>	2 149	- 247	- 745	4 561
Elimineringar	- 234	6	36	- 732
	3			33
<b>Summa</b>		<b>8 502</b>	<b>30 937</b>	
	<b>17 209</b>			<b>39 644</b>

- 1) "Other" inkluderar huvudsakligen alla Staff Functions inklusive finansverksamhet, Shared Service Centers samt realisationsvinster och -förluster vid aktieförsäljningar.  
2) Summa rörelseresultat plus finansnettot i koncernens resultaträkning summerar till resultat före inkomstskatt.

## Koncernens balansräkning

Belopp i MSEK	31 mar 2026	31 mar 2025	31 dec 2025
<b>Tillgångar</b>			
<b>Anläggningstillgångar</b>			
Materiella anläggningstillgångar			275 353
Goodwill	278 365 15 012	268 218	14 848
Övriga immateriella tillgångar	4 458	14 833	4 303
Andelar i intresseföretag och joint ventures	5 790	3 559	4 912
Andra aktier och andelar	201	4 628	199
Andelar i den svenska Kärnavfallsfonden	58 075	215	58 201
		55 099	

Derivatillgångar	5 700		3 898
Uppskjuten skattefordran	3 217	4 319	6 100
Övriga tillgångar	3 426	6 937	3 165
		3 320	
<b>Summa anläggningstillgångar</b>	<b>374 244</b>		<b>370 979</b>
		<b>361 128</b>	
<b>Omsättningstillgångar</b>			
Varulager	28 831	25 268	27 605
Kundfordringar och andra fordringar	43 545		35 791
Förutbetalda kostnader och upplupna intäkter	16 758	45 324	16 058
Övriga tillgångar	2 043	18 507	1 899
Skattefordran aktuell skatt	944	1 112	746
Lämnade marginalsäkerheter	3 538	787	2 879
Derivatillgångar	12 099	5 559	5 959
Kortfristiga placeringar	35 926	6 241	37 325
Kassa, bank och liknande tillgångar	39 988	42 821	15 931
Tillgångar som innehas för försäljning	592	27 087	2 841
		—	
<b>Summa omsättningstillgångar</b>	<b>184 264</b>		<b>147 034</b>
		<b>172 706</b>	
<b>Summa tillgångar</b>	<b>558 508</b>		<b>518 013</b>
		<b>533 834</b>	
<b>Eget kapital och skulder</b>			
<b>Eget kapital</b>			
Hänförbart till ägare till moderbolaget			172 676
Hänförbart till innehav utan bestämmande inflytande	197 324 26 820	168 624	26 718
		26 879	
<b>Summa eget kapital</b>	<b>224 144</b>		<b>199 394</b>
		<b>195 503</b>	
<b>Långfristiga skulder</b>			
Hybridkapital <sup>1</sup>			20 539
Övriga räntebärande skulder	20 762 34 276	20 856	33 338
Derivatskulder	7 389	44 586	6 543
Räntebärande avsättningar	122 021	7 252	122 710
Avsättningar för pensioner	25 207	124 662	25 122
Uppskjuten skatteskuld	16 374	27 011	13 936
Övriga ej räntebärande skulder	15 530	12 840	15 283
		13 572	

<b>Summa långfristiga skulder</b>	<b>241 559</b>		<b>237 471</b>
		<b>250 779</b>	
<b>Kortfristiga skulder</b>			
Leverantörsskulder och andra skulder	27 206	29 774	23 995
Övriga räntebärande skulder	13 782		13 404
Derivatskulder	15 882	12 259	7 958
Räntebärande avsättningar	3 153	12 955	3 166
Upplupna kostnader och förutbetalda intäkter	26 168	2 744	25 516
Övriga ej räntebärande skulder	1 577	25 277	1 696
Erhållna marginalsäkerheter	423	1 765	360
Skatteskuld aktuell skatt	4 070	736	3 306
Skulder hänförliga till tillgångar som innehas för försäljning	544	2 042	1 747
		—	
<b>Summa kortfristiga skulder</b>	<b>92 805</b>	<b>87 552</b>	<b>81 148</b>
<b>Summa eget kapital och skulder</b>	<b>558 508</b>	<b>533 834</b>	<b>518 013</b>

1) En av hybridobligationerna uppgående till 10,9 miljarder SEK har första call date under det första kvartalet 2027. Vattenfall avser att reglera obligationen vid denna tidpunkt.

## TILLÄGGSINFORMATION

	31 mar	31 mar	31 dec
Belopp i MSEK	2026	2025	2025

<b>Beräkning av sysselsatt kapital</b>			
Materiella anläggningstillgångar			275 353
	278 365	268 218	
Goodwill	15 012		14 848
Övriga immateriella tillgångar	4 458	14 833	4 303
Andelar i intresseföretag och joint ventures	5 790	3 559	4 912
Uppskjuten och aktuell skattefordran	4 161	4 628	6 846
Varulager	28 831	7 724	27 605
Kundfordringar och andra fordringar	43 545	25 268	35 791
Förutbetalda kostnader och upplupna intäkter	16 758	45 324	16 058
Ej tillgänglig likviditet	3 705	18 507	3 890
Övriga tillgångar (ej räntebärande)	3 918	4 739	3 524
		2 427	
<b>Summa tillgångar ingående i sysselsatt kapital</b>	<b>404 543</b>		<b>393 130</b>
Uppskjuten och aktuell skatteskuld	- 20 444	<b>395 227</b>	- 17 242
Andra ej räntebärande skulder	- 17 107	- 14 882	- 16 979
Leverantörsskulder och andra skulder	- 27 206	- 15 337	- 23 995
Upplupna kostnader och förutbetalda intäkter	- 26 168	- 29 774	- 25 516
		- 25 277	
<b>Summa icke-räntebärande skulder</b>	<b>- 90 925</b>		<b>- 83 732</b>
Andra räntebärande avsättningar vilka ej ingår i justerad nettoskuld <sup>1</sup>	- 5 262	<b>- 85 270</b>	- 5 205
Justering relaterad till tillgångar/skulder som innehas för försäljning	46	- 5 770	1 055
		—	
<b>Sysselsatt kapital<sup>2</sup></b>	<b>308 402</b>		<b>305 248</b>
<b>Genomsnittligt sysselsatt kapital</b>	<b>306 295</b>	<b>304 187</b>	<b>304 650</b>
		<b>315 090</b>	
<b>Beräkning av nettoskuld</b>			
Hybridkapital	- 20 762	- 20 856	- 20 539
Övriga räntebärande skulder	- 48 058		- 46 742
Erhållna marginalsäkerheter, ränte- och valutaderivat	- 240	- 56 845	- 197
		- 462	
<b>Summa räntebärande skulder</b>	<b>- 69 060</b>		<b>- 67 478</b>

		- 78 163	
Kassa, bank och liknande tillgångar	39 988		15 931
Kortfristiga placeringar inkl. lämnade marginalsäkerheter finansverksamheten	37 760	27 087	39 355
Lån till ägare med innehav utan bestämmande inflytande i utländska koncernföretag	711	45 701	464
		759	
	<b>9 399</b>		
<b>Nettoskuld<sup>2</sup></b>		<b>- 4 616</b>	<b>- 11 728</b>
<b>Beräkning av justerad nettoskuld</b>			
Summa räntebärande skulder	- 69 060	- 78 163	- 67 478
Avgår 50% av Hybridkapital <sup>3</sup>	10 381	10 428	10 270
Avsättningar för pensioner	- 25 207		- 25 122
		- 27 011	
Nedmontering och andra miljörelaterade åtaganden	- 17 098		- 16 850
		- 15 828	
Avsättningar för kärnkraft (netto) <sup>4</sup>	- 37 820		- 38 776
		- 43 359	
Avgår erhållna marginalsäkerheter finansverksamheten	240		197
		462	
Avgår skulder till ägare med innehav utan bestämmande inflytande	7 779		7 645
		7 035	
Justering relaterad till tillgångar/skulder som innehas för försäljning	2		39
		—	
<b>Justerade räntebärande skulder</b>	<b>- 130 783</b>		<b>- 130 075</b>
		<b>- 146 436</b>	
Kassa, bank och liknande tillgångar samt kortfristiga placeringar inkl. lämnade marginalsäkerheter finansverksamheten	77 748		55 286
		72 788	
Avgår marginalsäkerheter energihandel	- 8 715		5 237
		- 5 076	
Ej tillgänglig likviditet	- 3 705		- 3 890
		- 4 739	
<b>Justerade räntebärande tillgångar</b>	<b>65 328</b>		<b>56 633</b>
		<b>62 973</b>	
<b>Justerad nettoskuld<sup>2</sup></b>	<b>- 65 455</b>		<b>- 73 442</b>
		<b>- 83 463</b>	

- 1) Inkluderar personalrelaterade avsättningar för annat än pensioner, avsättningar för skattemässiga och juridiska processer samt vissa övriga avsättningar.
- 2) Se Definitioner och beräkningar av nyckeltal för definitionen av det Alternativa nyckeltalet.
- 3) 50% av Hybridkapital betraktas av ratinginstitutet som eget kapital och minskar därmed justerad nettoskuld.
- 4) Beräkningen baseras på Vattenfalls ägarandel i respektive kärnkraftsanläggning, minskat med Vattenfalls andel i den svenska Kärnavfallsfonden och skulder relaterade till finansieringen av åtaganden för avveckling av Stade och Brokdorf. Vattenfall har följande ägarandelar i respektive anläggning: Forsmark 66%, Ringhals 70,4%, Brokdorf 20%, Brunsbüttel 66,7%, Krümmel 50% och Stade 33,3%. (För Ringhals ansvarar Vattenfall enligt särskild överenskommelse för 100% av avsättningarna).

# Koncernens kassaflödesanalys

Belopp i MSEK	Jan-mar	Jan-mar	Helår	Senaste 12
	2026	2025	2025	månaderna
<b>Den löpande verksamheten</b>				
Rörelseresultat före avskrivningar och nedskrivningar (EBITDA)				64 869
Betald skatt	29 215 - 2 200	13 582	49 236 - 1 911	- 3 927
Realisationsvinster/förluster, netto	- 1 401	- 184	- 615	- 2 014
Erhållen ränta	544	- 2	2 237	2 017
Betald ränta	- 696	764	- 3 383	- 3 263
Övrigt, inkl. ej kassaflödespåverkande poster	- 7 870	- 816	- 3 717	- 10 413
		- 1 174		
	<b>17 592</b>		<b>41 847</b>	
<b>Kassaflöde från den löpande verksamheten före förändringar av rörelsekapital<sup>1</sup></b>		<b>12 170</b>		<b>47 269</b>
Förändringar i varulager	- 237		- 907	- 1 881
Förändringar i rörelsefordringar	- 8 595	737	- 2 488	- 4 952
Förändringar i rörelseskulder	4 466	- 6 131	- 1 828	5 635
Förändringar i marginalsäkerheter	14 542	- 2 997	- 13 083	6 022
Övriga förändringar	- 212	- 4 563	- 296	41
		- 549		
<b>Kassaflöde från förändringar av rörelsekapital</b>	<b>9 964</b>	<b>- 13 503</b>	<b>- 18 602</b>	<b>4 865</b>
			<b>23 245</b>	
<b>Kassaflöde från den löpande verksamheten</b>	<b>27 556</b>	<b>- 1 333</b>		<b>52 134</b>
<b>Investeringsverksamheten</b>			- 1 089	
Förvärv av koncernföretag	—	- 901		- 188
Investeringar i intresseföretag och andra aktier och andelar	- 875		- 206	- 1 439
Investeringar i materiella anläggningstillgångar	- 6 372	358	- 27 290	- 28 491
Investeringar i immateriella tillgångar	- 506	- 5 171	- 1 825	- 1 958
		- 373		
	<b>- 7 753</b>		<b>- 30 410</b>	
<b>Summa investeringar</b>		<b>- 6 087</b>		<b>- 32 076</b>
Avyttringar	1 975		1 477	2 976
Förändringar i kortfristiga placeringar	2 163	476	9 698	7 122
Förändringar i räntebärande fordringar	—	4 739	3 121	3 121
		—		

			- 16 114	
<b>Kassaflöde från investeringsverksamheten</b>	<b>- 3 615</b>	<b>- 872</b>		<b>- 18 857</b>
<b>Kassaflöde före finansieringsverksamheten</b>	<b>23 941</b>	<b>- 2 205</b>	<b>7 131</b>	<b>33 277</b>
<b>Finansieringsverksamheten</b>			- 239	
Förändringar i lån till ägare med innehav utan bestämmande inflytande i utländska koncernföretag	- 237	- 547		71
Upptagna lån <sup>2</sup>	2 622		7 163	2 672
		7 113		
Amortering av skuld avseende förvärv av koncernföretag	—		- 151	- 147
		- 4		
Amortering av andra skulder <sup>2</sup>	- 1 920		- 23 000	- 13 782
		- 11 138		
Förvärv av aktier i koncernföretag från ägare med innehav utan bestämmande inflytande	—		- 13	- 13
		—		
Betald utdelning till ägare	- 160		- 8 448	- 8 348
		- 260		
Tillskott till ägare med innehav utan bestämmande inflytande	- 400		- 1 175	- 1 012
		- 563		
Tillskott från ägare med innehav utan bestämmande inflytande	—		38	- 1
		39		
			- 25 825	
<b>Kassaflöde från finansieringsverksamheten</b>	<b>- 95</b>	<b>- 5 360</b>		<b>- 20 560</b>
<b>Periodens kassaflöde</b>	<b>23 846</b>	<b>- 7 565</b>	<b>- 18 694</b>	<b>12 717</b>
<b>Kassa, bank och liknande tillgångar</b>				27 087
Kassa, bank och liknande tillgångar vid periodens början				
	15 931	35 117	35 117	
Kassa, bank och liknande tillgångar ingående i tillgångar som innehas för försäljning	56		- 59	- 3
		—		
Periodens kassaflöde	23 846		- 18 694	12 717
		- 7 565		
Valutakursdifferenser	155		- 433	187
		- 465		
<b>Kassa, bank och liknande tillgångar vid periodens slut</b>	<b>39 988</b>		<b>15 931</b>	<b>39 988</b>
		<b>27 087</b>		

1) Från och med första kvartalet 2026 benämns denna delsumma som Kassaflöde från den löpande verksamheten före förändringar av rörelsekapital, istället för Internt tillförda medel (FFO). Se Definitioner av nyckeltal för mer information.

2) Kortfristig upplåning där löptiden är tre månader eller kortare nettoredovisas.

## TILLÄGGSINFORMATION

	Jan-mar	Jan-mar	Helår	Senaste 12
Belopp i MSEK	2026	2025	2025	månaderna

<b>FFO (internt tillförda medel)</b>				
Kassaflöde från den löpande verksamheten före förändringar av rörelsekapital				47 269
	17 592	12 170	41 847	
Nettobetalingar till/från den svenska Kärnavfallsfonden	- 92			401
		46	539	
Betalningar för avsättningar som påverkar justerad nettoskuld	1 921			6 597
		1 706	6 382	
Betald utdelning till ägare med innehav utan bestämmande inflytande	- 160			- 1 348
		- 260	- 1 448	
Tillskott till ägare med innehav utan bestämmande inflytande	- 400			- 1 012
		- 563	- 1 175	
<b>FFO (internt tillförda medel)<sup>1,2</sup></b>	<b>18 861</b>			<b>51 907</b>
		<b>13 099</b>	<b>46 145</b>	
<b>Kassaflöde efter utdelning</b>	<b>23 941</b>			<b>33 277</b>
Kassaflöde före finansieringsverksamheten				
		- 2 205	7 131	
Förändring i marginalsäkerheter från ränte- och valutaderivat	- 196			- 1 046
		985	135	
Förändring i kortfristiga placeringar	- 2 163			- 7 122
		- 4 739	- 9 698	
Förvärv av aktier i koncernföretag från ägare med innehav utan bestämmande inflytande	—			- 13
Betald utdelning till ägare	- 160	—	-	- 8 348
Tillskott till/från ägare med innehav utan bestämmande inflytande	- 400			- 1 013
		- 260		
		- 524	-	8
		448	-	1
		137		
<b>Kassaflöde efter utdelning</b>	<b>21 022</b>		<b>- 12 030</b>	<b>15 735</b>
		<b>- 6 743</b>		
<b>Förändring i nettoskuld</b>				
Nettoskuld vid periodens början	- 11 728			- 11 728
			2 767	
Kassaflöde efter utdelning	21 022	2 767		15 735
		- 6 743	- 12 030	
Förändringar till följd av värdering till verkligt värde	165			160
		42	37	
Förändringar i leasingskulder	- 190			- 2 010
		- 1 053	- 2 873	
Förvärvade/avytrade räntebärande skulder/kortfristiga placeringar	—	—	190	190
		—		
Förändringar i skuld avseende förvärv av koncernföretag, diskonteringseffekter	—	—	7	7
		—		
Kassa, bank och liknande tillgångar ingående i tillgångar som innehas för försäljning	56	—	- 59	- 3
Valutakursdifferenser på nettoskulden	74	371		- 64
			233	
	<b>9 399</b>			
<b>Nettoskuld<sup>1</sup> vid periodens slut</b>		<b>- 4 616</b>	<b>- 11 728</b>	<b>2 287</b>
Kassaflöde från den löpande verksamheten	27 556			52 134
		- 1 333	23 245	
Underhålls-/ersättningsinvesteringar	- 5 919			- 19 478
		- 3 294	- 16 853	
<b>Fritt kassaflöde<sup>1</sup></b>	<b>21 637</b>			<b>32 656</b>
		<b>- 4 627</b>	<b>6 392</b>	

## INVESTERINGAR

Belopp i MSEK	Jan-mar	Jan-mar	Helår Senaste 12	
	2026	2025	2025	månaderna
<b>Elproduktion</b>				
Vindkraft och solkraft	3 132	1 549	7 715	9 298
Kärnkraft	425	410	2 414	2 429
Vattenkraft	257	292	1 699	1 664
Gas	—	27	119	92
Biobränsle, avfall	1	1	10	10
<b>Summa elproduktion</b>	<b>3 815</b>	<b>2 279</b>	<b>11 957</b>	<b>13 493</b>
<b>Summa elnät</b>	<b>1 960</b>	<b>2 193</b>	<b>11 389</b>	<b>11 156</b>
<b>Kraftvärme/värme</b>				
Fjärrvärmenät	301	279	1 833	1 855
Fossilkraft	17	84	338	271
Övrigt	1	48	254	207
<b>Summa kraftvärme/värme</b>	<b>319</b>	<b>411</b>	<b>2 425</b>	<b>2 333</b>
Förvärv av aktier, aktieägartillskott	875	544	1 304	1 635
Övrigt	773	660	3 338	3 451
<b>Summa investeringar</b>	<b>7 742</b>	<b>6 087</b>	<b>30 413</b>	<b>32 068</b>
Upplupna investeringar, ej betalda fakturor (-)/upplösning av upplupna investeringar (+)	11	—	6	17
Kassa, bank och liknande tillgångar i förvärvade bolag	—	—	- 9	- 9
<b>Summa investeringar med kassaflödeseffekt</b>	<b>7 753</b>	<b>6 087</b>	<b>30 410</b>	<b>32 076</b>

1) Se Definitioner av nyckeltal för definitionen av det Alternativa nyckeltalet.

2) Det tidigare nyckeltalet FFO har utgått och justerad FFO benämns som FFO från och med första kvartalet 2026. Från samma tidpunkt exkluderas Nettobetalingar till/från den svenska Kärnavfallsfonden och Betalningar för avsättningar som påverkar justerad nettoskuld, från FFO. Den uppdaterade definitionen är mer i linje med den definition som kreditvärderingsinstituten använder. Nyckeltalet har omräknats retroaktivt. Se Definitioner av nyckeltal för mer information.

## Förändringar i koncernens eget kapital

Belopp i MSEK	31 mar 2026			31 mar 2025			31 dec 2025		
	Hänförbart till ägare till moderbolaget	Hänförbart till innehav utan bestämmande inflytande	Summa eget kapital	Hänförbart till ägare till moderbolaget	Hänförbart till innehav utan bestämmande inflytande	Summa eget kapital	Hänförbart till ägare till moderbolaget	Hänförbart till innehav utan bestämmande inflytande	Summa eget kapital
Ingående balans		26 718	199 394	171 196		201 921	171 196		201 921
	172 676				30 725			30 725	
Periodens resultat	17 648	467	18 115	5 792	169	5 961	18 614	1 086	19 700

<b>Summa övrigt totalresultat för perioden</b>	<b>7 000</b>	<b>195</b>	<b>7 195</b>	<b>- 8 077</b>	<b>- 1 080</b>	<b>- 9 157</b>	<b>- 10 054</b>	<b>- 1 133</b>	<b>- 11 187</b>
<b>Summa totalresultat för perioden</b>	<b>24 648</b>	<b>25 310</b>	<b>25 310</b>	<b>- 2 285</b>	<b>- 911</b>	<b>- 3 196</b>		<b>- 47</b>	
		<b>662</b>					<b>8 560</b>		<b>8 513</b>
Utdelning till ägare Koncernbidrag från(+)/till(-) ägare med innehav utan bestämmande inflytande	—	- 160	- 160	—	- 664	- 664	- 7 000	- 1 448	- 8 448
inflytande	—	—	—	—	—	—	—	583	583
Ågarförändring i koncernföretag vid förvärv/försäljning av aktier till ägare med innehav utan bestämmande inflytande	—	—	—	- 287 <sup>1</sup>	- 1 747 <sup>1</sup>	- 2 034	- 304 <sup>1</sup>	- 1 734 <sup>1</sup>	- 2 038
Tillskott till/från ägare med innehav utan bestämmande inflytande	—	- 400	- 400	—	- 524	- 524	—	- 1 137	- 1 137
Andra förändringar	—	—	—	—	—	—	224	- 224	—
<b>Summa transaktioner med aktieägare</b>	<b>—</b>	<b>- 560</b>	<b>- 560</b>	<b>- 287</b>		<b>- 3 222</b>	<b>- 7 080</b>		
<b>Utgående balans</b>	<b>197 324</b>	<b>26 820</b>	<b>224 144</b>	<b>168 624</b>	<b>26 879</b>	<b>195 503</b>	<b>172 676</b>	<b>26 718</b>	<b>119 394</b>
- Varav säkringsreserv	- 1 869	8	- 1 861	- 5 498	8	- 5 490	- 7 745	8	- 7 737

1) Avser förvärv av andelar i Nordlicht.

## Kvartalsinformation, koncernen

Belopp i MSEK	Kv 1	Kv 4	Kv 3	Kv 2	Kv 1
	2026	2025	2025	2025	2025
<b>Resultaträkning</b>					
Nettoomsättning	64 130	67 134	49 268	50 553	67 960
Rörelseresultat före avskrivningar och nedskrivningar (EBITDA)	29 215	15 337	8 536	11 782	13 582
Underliggande rörelseresultat före avskrivningar och nedskrivningar <sup>1</sup>	22 626	14 651	11 302	11 889	13 717
Rörelseresultat (EBIT)	23 798	9 279	3 388	6 067	8 367
Underliggande rörelseresultat <sup>1</sup>	17 209	9 467	6 154	6 814	8 502
Resultat före inkomstskatter	23 110	8 688	3 026	6 682	7 586
Periodens resultat	18 115	6 603	2 269	4 867	5 961
- varav hänförligt till ägare till moderbolaget	17 648	6 180	2 164	4 479	5 792
Justerat periodens resultat <sup>1</sup>	13 842	5 926	4 060	3 713	6 149
<b>Balansräkning</b>					
Eget kapital	224 144	199 394	195 069	194 788	195 503

- varav hänförbart till moderbolagets ägare	197 324	172 676	167 902	167 352	168 624
Nettoskuld <sup>1</sup>	9 399	- 11 728	- 5 768	- 9 702	- 4 616
Justerad nettoskuld <sup>1</sup>	- 65 455	- 73 442	- 72 370	- 81 442	- 83 463
Genomsnittligt sysselsatt kapital <sup>1</sup>	306 295	304 650	293 546	298 881	315 090
<b>Kassaflöde</b>					
Kassaflöde från den löpande verksamheten före förändringar av rörelsekapital <sup>2</sup>	17 592	12 505	8 563	8 609	12 170
FFO (Internt tillförda medel) <sup>1,2</sup>	18 861	13 312	9 795	9 939	13 099
Kassaflöde från den löpande verksamheten	27 556	5 283	11 758	7 536	- 1 333
Kassaflöde från investeringsverksamheten	- 3 615	- 10 556	- 3 564	- 1 120	- 872
Kassaflöde från finansieringsverksamheten	- 95	- 11 926	- 723	- 7 816	- 5 360
Periodens kassaflöde	23 846	- 17 199	7 471	- 1 400	- 7 565
Fritt kassaflöde <sup>1</sup>	21 637	367	8 275	2 921	- 4 627

	Kv 1	Kv 4	Kv 3	Kv 2	Kv 1
Rullande 12-månaders värden	2026	2025	2025	2025	2025

#### Finansiella mål<sup>1</sup>

	12,9				
Avkastning på sysselsatt kapital exkl. jämförelsestörande poster, % (mål ≥8%) 10,2	79,3		7,6	5,9	4,7
FFO/justerad nettoskuld <sup>3</sup> , % (mål ≥25%) 62,8			60,2	49,1	43,1

#### Övriga nyckeltal<sup>1</sup>

	16,7				
Avkastning på eget kapital, % 10,6	11,3		9,6	9,8	12,6
Kassaflödesräntetäckningsgrad, ggr 10,4	- 0,1		9,2	8,5	7,5
Nettoskuld/EBITDA, ggr 0,2	1,0		0,1	0,2	0,1
Justerad nettoskuld/EBITDA, ggr 1,5	13,9		1,6	1,9	1,7
Avkastning på sysselsatt kapital, % 8,9			7,8	6,9	8,4

1) Se Definitioner av nyckeltal för mer information.

2) Det tidigare nyckeltalet FFO har utgått och justerad FFO benämns som FFO från och med första kvartalet 2026. Definitionen av FFO har uppdaterats och nyckeltalet har omräknats retroaktivt. Den tidigare delsumman Internt tillförda medel (FFO) i koncernens kassaflödesanalys benämns från och med första kvartalet 2026 för Kassaflöde från den löpande verksamheten före förändringar av rörelsekapital. Se Definitioner av nyckeltal för mer information.

3) Till följd av den uppdaterade definitionen av FFO har utfallet för FFO/justerad nettoskuld ökat med 10,7 procentenheter (8,1) per den 31 mars 2026. Målnivån om ≥25% över en affärscykel uppfylldes för ovan perioder både före och efter uppdateringen av FFO. Se Definitioner av nyckeltal för mer information.

## NOT 1 | Redovisningsprinciper, risker och osäkerhet

### Redovisningsprinciper

Denna delårsrapport för koncernen är upprättad enligt IAS 34 "Delårsrapportering" och Årsredovisningslagen. De redovisningsprinciper och beräkningsmetoder som tillämpas i denna delårsrapport är de som beskrivs i Vattenfalls Års- och Hållbarhetsredovisning 2025. Inga ändrade redovisningsstandarder eller tolkningar som trädde i kraft 1 januari 2026 har haft en väsentlig påverkan på Vattenfallkoncernens finansiella rapporter.

### Risker och osäkerhetsfaktorer

För en beskrivning av risker, osäkerhetsfaktorer samt riskhantering hänvisas till Vattenfalls Års- och Hållbarhetsredovisning för 2025 sidorna 44–56. Utöver vad som anges nedan och under Viktiga händelser i denna rapport har inga väsentliga förändringar skett sedan avgivandet av Års- och Hållbarhetsredovisningen 2025.

## Ändringar avseende nyckeltal

Följande nyckeltal har ändrats sedan Vattenfalls Års- och Hållbarhetsredovisning 2025:

- FFO (Internt tillförda medel)
- Justerad FFO
- FFO/justerad nettoskuld
- Justerad FFO/justerad nettoskuld

För information avseende ändringarna se Definitioner av nyckeltal.

## Övrigt

Väsentliga närståendetransaktioner framgår av koncernens Not 45 i Vattenfalls Års- och Hållbarhetsredovisning 2025, inga väsentliga förändringar har skett sedan avgivandet av denna.

Det geopolitiska läget har försämrats under det första kvartalet till följd av ett eskalerat konfliktförlopp i Mellanöstern. Utvecklingen har bidragit till ökad osäkerhet på de globala energi- och råvarumarknaderna samt till störningar i internationella handels- och transportflöden. Vattenfall följer utvecklingen noggrant och utvärderar löpande eventuella effekter på verksamheten.

## NOT 2 | Valutakurser

### FÖR VATTENFALLKONCERNEN VIKTIGARE VALUTOR ANVÄNDA I BOKSLUTEN:

	Jan-mar 2026	Jan-mar 2025	Helår 2025
<b>Genomsnittskurs</b>			
EUR			11,0728
	10,7373	11,2425	
DKK	1,4373	1,5071	1,4837
GBP	13,3298	13,5185	12,9654
USD	9,1469	10,7120	9,8763
	31 mar 2026	31 mar 2025	31 dec 2025
<b>Balansdagskurs</b>			
EUR			10,8215
	10,9430	10,8490	
DKK	1,4643	1,4540	1,4489
GBP	12,6024	12,9872	12,4014
USD	9,5173	10,0314	9,2098

## NOT 3 | Finansiella instrument

### Redovisningsprinciper

För tillämpade redovisningsprinciper se Not 30, Finansiella instrument i Vattenfalls Års- och hållbarhetsredovisning 2025.

### Skillnad mellan redovisat värde och verkligt värde

Det redovisade värdet på de finansiella tillgångarna värderade till upplupet anskaffningsvärde avviker inte väsentligt från det verkliga värdet. Skillnaden mellan redovisat värde och verkligt värde för finansiella skulder värderade till upplupet anskaffningsvärde uppgår till 1 833 MSEK (31 december 2025: 1 228)

### Verkligt värde hierarki nivå 3

Derivatskulder inom nivå 3 består av en option avseende att ingå ett långsiktigt avtal om elinköp (power purchase agreement) till fast pris som Vattenfall beviljade BASF som en del av köpeskillingen för aktierna i Nordlicht. På grund av avtalets långsiktighet finns inte observerbara terminspriser under kontraktets löptid. Eftersom det tyska elpriset endast är observerbart i upp till fem år har Vattenfall använt en grundläggande långsiktig marknadsutsikt för terminsräntor baserat på historiska terminkurvor som har extrapolerats för att uppskatta volatiliteten.

### VERKLIGT VÄRDE HIERARKI PER 31 MARS 2026

Belopp i MSEK	Nivå 1	Nivå 2	Nivå 3	Summa
<b>Tillgångar</b>				
Andelar i den svenska Kärnavfallsfonden	58 075	—	—	58 075
Derivatillgångar	—	17 799	—	17 799
Kortfristiga placeringar, likvida placeringar och andra aktier och andelar	42 004	4 801	—	46 805
<b>Summa tillgångar</b>	<b>100 079</b>	<b>22 600</b>	<b>—</b>	<b>122 679</b>
<b>Skulder</b>				
Derivatskulder	—	22 251	1 020	23 271
Andra finansiella skulder	—	—	165	165
<b>Summa skulder</b>	<b>—</b>	<b>22 251</b>	<b>1 185</b>	<b>23 436</b>

### VERKLIGT VÄRDE HIERARKI PER 31 DECEMBER 2025

Belopp i MSEK	Nivå 1	Nivå 2	Nivå 3	Summa
<b>Tillgångar</b>				
Andelar i den svenska Kärnavfallsfonden	58 201	—	—	58 201
Derivatillgångar	—	9 857	—	9 857
Kortfristiga placeringar, likvida placeringar och andra aktier och andelar	36 691	4 314	—	41 005
<b>Summa tillgångar</b>	<b>94 892</b>	<b>14 171</b>	<b>—</b>	<b>109 063</b>
<b>Skulder</b>				
Derivatskulder	—	13 492	—	13 492
Andra finansiella skulder	—	—	1 009 163	14 501 163
<b>Summa skulder</b>	<b>—</b>	<b>13 492</b>	<b>1 172</b>	<b>14 664</b>

## NOT 4 | Jämförelsestörande poster

<b>Belopp i MSEK</b>	<b>Jan-mar 2026</b>	<b>Jan-mar 2025</b>	<b>Helår 2025</b>	<b>Senaste 12 månaderna</b>
Realisationsvinster <sup>1</sup>	1 401	10	680	2 071
Realisationsförluster	—	- 8	- 65	- 57
Nedskrivningar	—	—	- 1 514	- 1 514
Avsättningar	—	35		619
Marknadsvärdeförändringar för energiderivat	4 498	572	654 - 2 766	1 160
Marknadsvärdeförändringar av varulager	697	- 744	- 810	631
Andra jämförelsestörande poster av engångskaraktär	- 7	—	- 14	- 21
<b>Jämförelsestörande poster<sup>2</sup></b>	<b>6 589</b>	<b>- 135</b>	<b>- 3 835</b>	<b>2 889</b>

Jämförelsestörande poster under första kvartalet 2026 uppgick till 6 589 MSEK. Realisationsvinster uppgick till 1 401 MSEK och avser marknadsvärdeförändringar för försäljning av kraftverk i Nederländerna samt den franska försäljningsverksamheten inom rörelsesegment Customers & Solutions. Marknadsvärdeförändringar för energiderivat och varulager uppgick till totalt 5 195 MSEK.

Jämförelsestörande poster under första kvartalet 2025 uppgick till -135 MSEK, varav merparten avser energiderivat och varulager.

- 1) För mer information om realisationsvinster se Not 5, Förvärvade och avyttrade verksamheter.
- 2) Se Definitioner av nyckeltal för definitionen av det Alternativa nyckeltalet.

## NOT 5 | Förvärvade och avyttrade verksamheter

### Förvärvade verksamheter

Vattenfall har inte förvärvat någon väsentlig verksamhet under perioden.

### Avyttrade verksamheter

#### Försäljningsverksamheten i Frankrike

Den 31 mars 2026 slutförde Vattenfall avyttringen av sin franska el- och gasförsäljningsverksamhet, realisationsvinsten uppgick till 821 MSEK.

Ingen övrig väsentlig verksamhet har avyttrats under perioden.

### Avyttrade tillgångar

#### Kraftverk i Nederländerna

## NOT 6 | Nedskrivningar och återförda nedskrivningar

### Redovisningsprincip

Löpande under året bedöms om det föreligger en indikation på att en tillgång kan ha minskat i värde. Om någon sådan indikation finns beräknas tillgångens återvinningsvärde och en nedskrivningsprövning görs. För en beskrivning av principerna för dessa beräkningar se Not 27, Nedskrivningar och återförda nedskrivningar, i Vattenfalls Års och hållbarhetsredovisning 2025.

## NOT 7 | Händelser efter balansdagen

Efter balansdagen har inga händelser inträffat som bedöms få en väsentlig påverkan på koncernens räkenskaper.

Den 1 januari 2026 slutförde Vattenfall avyttringen av sina kraftverk i IJmond-regionen i Nederländerna. Avyttringen omfattar två kraftverk och ett kraftvärmeverk. Realisationsvinsten uppgick till 538 MSEK.

### Tillgångar som innehas för försäljning

Vissa tillgångar hänförliga till rörelsesegmentet Customers & Solutions klassificeras fortsatt som Tillgångar som innehas för försäljning eftersom det är mycket sannolikt att dessa tillgångar kommer att återvinnas i huvudsak genom en avyttring snarare än fortsatt användning. Tillgångarna är tillgängliga för omedelbar försäljning i sitt nuvarande skick. Avyttringen förväntas slutföras under 2026.

Försäljningsverksamheten i Frankrike och kraftverken i Nederländerna som har avyttrats under första kvartalet 2026, klassificerades som tillgångar som innehas för försäljning per 31 december 2025.

### Nedskrivningar

Nedskrivningar om totalt 376 MSEK (-) har redovisats under det första kvartalet 2026. Nedskrivningarna är hänförliga till tillgångar inom rörelsesegmentet Wind.

Inga tidigare nedskrivningar har återförts i resultaträkningen under perioden.

# Moderbolaget Vattenfall AB

## Redovisningsprinciper

Denna delårsrapport för moderbolaget är upprättad enligt Årsredovisningslagen och RFR 2, Redovisning för juridiska personer. De redovisningsprinciper som tillämpas i denna delårsrapport är desamma som beskrivs i Vattenfalls Års- och Hållbarhetsredovisning 2025.

## Övrigt

Väsentliga närståendetransaktioner framgår av moderbolagets Not 32,

Upplysningar om närstående, i Vattenfalls Års- och Hållbarhetsredovisning 2025. Inga väsentliga förändringar har skett i relationer eller transaktioner med närstående jämfört med det som beskrivits i Vattenfalls Års- och Hållbarhetsredovisningen 2025.

## Perioden i korthet januari – mars 2026

- Nettoomsättningen uppgick till 19 390 MSEK (13 686). Den högre nettoomsättningen förklaras främst av den positiva elprisutvecklingen.
- Kostnader för inköp uppgick till -11 579 MSEK (-6 930). Ökningen förklaras främst av att det verkliga värdet minskade på realiserade derivatpositioner avseende framtida elproduktion.
- Resultat från andelar i intresseföretag uppgick till 323 MSEK (57) och avser utdelning från HYBRIT Development AB.
- Finansnettot uppgick till -569 MSEK (2 540). Det minskade finansnettot härleds främst till försvagad SEK mot EUR/GBP jämfört med förstärkt SEK mot EUR/GBP samma period föregående år.
- Periodens resultat uppgick till 3 938 MSEK (4 989).
  
- Balansomslutningen uppgick till 333 478 MSEK (31 december 2025: 312 038).
- Aktier och andelar uppgick till 166 311 MSEK (31 december 2025: 165 711). Ökningen förklaras av att det under första kvartalet lämnades ett ovillkorat aktieägartillskott till intresseföretaget Videberg Kraft AB på 600 MSEK.
- Kassa, bank och liknande tillgångar samt kortfristiga placeringar uppgick till 67 141 MSEK (31 december 2025: 50 192).

## Risker och osäkerhetsfaktorer

Se koncernens Not 1, Redovisningsprinciper, risker och osäkerhet.

# Moderbolagets resultaträkning

	Jan-mar 2026	Jan-mar 2025	Helår 2025	Senaste 12 månaderna
<b>Belopp i MSEK</b>				
Nettoomsättning	19 390		47 189	52 893
Kostnader för inköp <sup>1</sup>	- 11 579	13 686	- 30 454	- 35 103
Övriga externa kostnader <sup>1</sup>	- 1 565	- 6 930	- 4 403	- 4 116
Personalkostnader	- 906	- 1 852	- 3 317	- 3 312
Övriga rörelseintäkter	41	- 911	105	117
Övriga rörelsekostnader	- 64	29	- 75	- 118
		- 21		
<b>Rörelseresultat före avskrivningar och nedskrivningar (EBITDA)</b>	<b>5 317</b>	<b>4 001</b>	<b>9 045</b>	<b>10 361</b>
Avskrivningar och nedskrivningar	- 213		- 827	- 838
		- 202		
<b>Rörelseresultat (EBIT)</b>	<b>5 104</b>	<b>3 799</b>	<b>8 218</b>	<b>9 523</b>
Resultat från andelar i dotterföretag	39	—	4 441	4 480
Resultat från andelar i intresseföretag	323		—	266
Andra finansiella intäkter	867	57	6 817	3 995
Andra finansiella kostnader	- 1 436	3 689	- 4 157	- 4 444
		- 1 149		
<b>Resultat före bokslutsdispositioner och inkomstskatter</b>	<b>4 897</b>	<b>6 396</b>	<b>15 319</b>	<b>13 820</b>
Bokslutsdispositioner	- 18	- 115	- 4 676	- 4 579
<b>Resultat före inkomstskatter</b>	<b>4 879</b>	<b>6 281</b>	<b>10 643</b>	<b>9 241</b>
Inkomstskatter	- 941	- 1 292	- 1 440	- 1 089
<b>Periodens resultat</b>	<b>3 938</b>	<b>4 989</b>	<b>9 203</b>	<b>8 152</b>

1) Kostnader relaterat till kärnkraft har omklassificerats från Kostnader för inköp till Övriga externa kostnader, jämförelsetalen har omräknats retroaktivt.

# Moderbolagets balansräkning

Belopp i MSEK	31 mar 2026	31 mar 2025	31 dec 2025
<b>Tillgångar</b>			
<b>Anläggningstillgångar</b>			
Immateriella anläggningstillgångar	1 592		1 483
Materiella anläggningstillgångar	7 540	776	7 453
Aktier och andelar	166 311	7 395	165 711
Uppskjuten skattefordran	1 250	165 724	638
Andra långfristiga fordringar	2 146	167	1 844
Koncerninterna andra långfristiga fordringar	71 667	3 360	66 653
		64 752	
<b>Summa anläggningstillgångar</b>	<b>250 506</b>	<b>242 174</b>	<b>243 782</b>
<b>Omsättningstillgångar</b>			
Varulager	443	510	580
Immateriella omsättningstillgångar	2		1
Kortfristiga fordringar	9 395	3	8 846
Koncerninterna kortfristiga fordringar	5 991	12 437	8 637
Kortfristiga placeringar	37 869	7 834	39 478
Kassa, bank och liknande tillgångar	29 272	44 873	10 714
		19 150	
<b>Summa omsättningstillgångar</b>	<b>82 972</b>	<b>84 807</b>	<b>68 256</b>
<b>Summa tillgångar</b>	<b>333 478</b>	<b>326 981</b>	<b>312 038</b>
<b>Eget kapital, avsättningar och skulder</b>			
<b>Eget kapital</b>			
<u>Bundet eget kapital</u>			
Aktiekapital (131 700 000 aktier till ett kvotvärde av 50 kr)	6 585	6 585	6 585
Andra fonder <sup>1</sup>	1 216		1 101
		669	
<u>Fritt eget kapital</u>			
Balanserad vinst			130 169
	139 257	137 601	

Periodens resultat	3 938		9 203
		4 989	
<b>Summa eget kapital</b>	<b>150 996</b>	<b>149 844</b>	<b>147 058</b>
<b>Obeskattade reserver</b>	<b>9 601</b>	<b>6 598</b>	<b>9 583</b>
<b>Avsättningar<sup>2</sup></b>	<b>7 885</b>	<b>10 060</b>	<b>7 662</b>
<b>Långfristiga skulder</b>			
Hybridkapital <sup>3</sup>	20 762	20 856	20 539
Andra räntebärande skulder	23 163		23 593
Koncerninterna andra räntebärande skulder	196	34 989	224
Andra ej räntebärande skulder <sup>2</sup>	323	224	320
		317	
<b>Summa långfristiga skulder</b>	<b>44 444</b>	<b>56 386</b>	<b>44 676</b>
<b>Kortfristiga skulder</b>			
Andra räntebärande skulder	11 152	11 081	10 934
Koncerninterna andra räntebärande skulder	86 320		71 012
Skatteskuld aktuell skatt	1 369	71 168	755
Andra ej räntebärande skulder	6 370	1 122	4 946
Koncerninterna andra ej räntebärande skulder	15 341	7 660	15 412
		13 062	
<b>Summa kortfristiga skulder</b>	<b>120 552</b>	<b>104 093</b>	<b>103 059</b>
<b>Summa eget kapital, avsättningar och skulder</b>	<b>333 478</b>	<b>326 981</b>	<b>312 038</b>

1) Andra fonder består av Fond för utvecklingsutgifter.

2) Framtida förpliktelser för kärnkraft har omklassificerats från Andra ej räntebärande skulder (långfristiga) till Avsättningar. Jämförelsetalen har omräknats retroaktivt.

3) En av hybridobligationerna uppgående till 10,9 miljarder SEK har första call date under det första kvartalet 2027. Vattenfall avser att reglera obligationen vid denna tidpunkt.

## Definitioner av nyckeltal

För att ge en rättvisande bild av koncernens verksamhet använder Vattenfall alternativa nyckeltal (APM) som inte definieras i IFRS eller Årsredovisningslagen. De alternativa nyckeltal som Vattenfall använder beskrivs nedan. Nyckeltalen som används är oförändrade jämfört med tidigare perioder, förutom följande nyckeltal som har ändrats sedan Vattenfalls Års- och Hållbarhetsredovisning 2025:

- FFO (Internt tillförda medel)

- Justerad FFO
- FFO/justerad nettoskuld
- Justerad FFO/justerad nettoskuld

För information avseende ändringarna se respektive nyckeltal nedan.

**Rörelseresultat (EBIT, Earnings Before Interest and Tax):**

Skillnaden mellan rörelsens intäkter och rörelsens kostnader, inklusive resultat från andelar i intressebolag och joint ventures. Se Koncernens resultaträkning.

**Rörelseresultat före av- och nedskrivningar (EBITDA, Earnings Before Interest, Tax, Depreciation and Amortisations):** Se Koncernens resultaträkning.

**Jämförelsestörande poster:** Realisationsvinster respektive realisationsförluster från aktier och andra anläggningstillgångar, nedskrivningar och återförda nedskrivningar från tillgångar i drift eller under uppbyggnad samt andra väsentliga poster som inte är frekvent förekommande. Här ingår även förändringar i verkligt värde på energiderivat som inte är kvalificerade för säkringsredovisning. Förändringar i verkligt värde på energiderivat samt omvärdering av lager som innehåser för handel i tradingverksamheten ingår i det underliggande rörelseresultatet för att återspegla den övergripande verksamheten. Se Not 4, Jämförelsestörande poster för en avstämning.

**Underliggande rörelseresultat:** Rörelseresultat exklusive jämförelsestörande poster. Måttet möjliggör en mer rättvisande jämförelse mellan perioder genom att exkludera jämförelsestörande poster. För avstämning se nedan.

**Underliggande rörelseresultat före avskrivningar och nedskrivningar (Underliggande EBITDA):** Rörelseresultat exklusive jämförelsestörande poster, avskrivningar och nedskrivningar. Måttet möjliggör en mer rättvisande jämförelse mellan perioder genom att exkludera jämförelsestörande poster och ej kassaflödespåverkande poster såsom avskrivningar och nedskrivningar. För avstämning se nedan.

**Justerat periodens resultat:** Periodens resultat, hänförbart till ägare till moderbolaget exklusive verkligt värdeförändringar och avkastning från Kärnavfallsfonden. Måttet ligger till grund för Vattenfalls utdelningspolicy.

**Räntebärande skulder:** För avstämning se tilläggsinformation i anslutning till Koncernens balansräkning.

**Nettoskuld:** För avstämning se tilläggsinformation i anslutning till Koncernens balansräkning och Koncernens kassaflödesanalys.

**Justerad nettoskuld:** För avstämning se tilläggsinformation i anslutning till Koncernens balansräkning.

**Sysselsatt kapital:** Summa tillgångar minus finansiella tillgångar, ej räntebärande skulder och vissa andra räntebärande avsättningar vilka ej ingår i justerad nettoskuld. För avstämning se tilläggsinformation i anslutning till Koncernens balansräkning.

**Avkastning på sysselsatt kapital (ROCE):** Rörelseresultat delat med genomsnittligt sysselsatt kapital. Mäter lönsamheten utan justeringar för jämförelsestörande poster. För avstämning se nedan.

**Avkastning på sysselsatt kapital exklusive jämförelsestörande poster:** Underliggande rörelseresultat delat med genomsnittligt sysselsatt kapital. Finansiellt mål som mäter lönsamheten. Detta mått exkluderar jämförelsestörande poster för att bättre återspegla den underliggande verksamheten. För avstämning se nedan.

**Avkastning på eget kapital:** Periodens resultat hänförbart till ägare till moderbolaget delat med genomsnittligt eget kapital hänförbart till

ägare till moderbolaget exklusive säkringsreserv. Nyckeltalet mäter lönsamhet genom att visa hur mycket vinst som genereras i förhållande till det egna kapitalet. Nyckeltalet presenteras eftersom det är ett vanligt nyckeltal för att mäta lönsamhet.

**Nettoskuld/EBITDA och justerad nettoskuld/EBITDA:**

Nettoskuld/justerad nettoskuld delat med rörelseresultat före av och nedskrivningar (EBITDA). Nyckeltalet mäter skuldsättningsgrad och anger hur många år som krävs för att återbetala nettoskulden, givet en konstant nivå på nettoskuld och EBITDA. Nyckeltalet används av kreditvärderingsinstitut vid bedömningen av Vattenfalls kreditrating.

**FFO (Internt tillförda medel):** Det tidigare nyckeltalet FFO har utgått och den tidigare redovisade delsumman FFO i koncernens kassaflödesanalys benämns nu kassaflöde från den löpande verksamheten före förändringar av rörelsekapital. Justerad FFO benämns från och med första kvartalet 2026 som FFO. Nyckeltalet ingår i det finansiella målet FFO/justerad nettoskuld. FFO definieras som kassaflöde från den löpande verksamheten före förändringar av rörelsekapital exklusive utdelning och tillskott hänförliga till innehav utan bestämmande inflytande. Dessa medel exkluderas då de inte kan användas för att betala koncernens skulder. Från första kvartalet 2026 har definitionen av FFO uppdaterats så att nettobetalingar till/från den svenska Kärnavfallsfonden och betalningar för avsättningar som påverkar justerad nettoskuld exkluderas från FFO. Den nya definitionen är mer i linje med den definition som kreditvärderingsinstituten använder. Nyckeltalet har omräknats retroaktivt. För avstämning se tilläggsinformation i anslutning till Koncernens kassaflödesanalys.

**Justerad FFO:** Nyckeltal som från första kvartalet 2026 benämns FFO, se definitionen ovan för mer information.

**FFO/ justerad nettoskuld:** Det tidigare nyckeltalet FFO/justerad nettoskuld har utgått och ersatts av justerad FFO/justerad nettoskuld som finansiellt mål för kapitalstrukturen. Från och med det första kvartalet 2026 benämns justerad FFO/justerad nettoskuld som FFO/justerad nettoskuld. Nyckeltalet är ett mått på koncernens förmåga att generera operativt kassaflöde i förhållande till storleken på skuldsättningen. Från första kvartalet 2026 har definitionen av FFO uppdaterats, se mer information ovan. Nyckeltalet har omräknats retroaktivt. För information om hur justeringen påverkat utfallet se Kvartalsinformation, koncernen. För avstämning se nedan.

**Justerad FFO/ justerad nettoskuld:** Finansiellt mål avseende kapitalstruktur som från första kvartalet 2026 benämns FFO/justerad nettoskuld, se definition ovan för mer information.

**Fritt kassaflöde:** Kassaflöde från den löpande verksamheten minus ersättningsinvesteringar. För avstämning se Tilläggsinformation i anslutning till Koncernens kassaflödesanalys.

**Kassaflödesräntetäckningsgrad:** Kassaflöde från den löpande verksamheten före förändringar av rörelsekapital och finansiella kostnader exklusive upplösning av diskonteringseffekt avseende avsättningar, dividerat med finansiella kostnader exklusive upplösning av diskonteringseffekt avseende avsättningar. Nyckeltalet mäter ett företags förmåga att möta sina ränteförpliktelser med hjälp av kassaflöde från den löpande verksamheten före förändringar av rörelsekapital. Nyckeltalet används av kreditvärderingsinstitut vid bedömningen av Vattenfalls kreditrating.

## Beräkningar av nyckeltal

### UNDERLIGGANDE EBITDA, UNDERLIGGANDE EBIT OCH JUSTERAT PERIODENS RESULTAT

	Jan-mar 2026	Jan-mar 2025	Helår 2025	Senaste 12 månaderna
--	-----------------	-----------------	---------------	-------------------------

Rörelseresultat före avskrivningar och nedskrivningar (EBITDA)	29 215		49 236	64 869
Jämförelsestörande poster exkl. nedskrivningar och återförda nedskrivningar	- 6 589	13 582	2 321	- 4 403
		135		
<b>Underliggande rörelseresultat före avskrivningar och nedskrivningar</b>	<b>22 626</b>	<b>13 717</b>	<b>51 557</b>	<b>60 466</b>
Rörelseresultat (EBIT)	23 798	8 367	27 102	42 533
Jämförelsestörande poster	- 6 589		3 835	- 2 889
		135		
<b>Underliggande rörelseresultat</b>	<b>17 209</b>	<b>8 502</b>	<b>30 937</b>	<b>39 644</b>
Periodens resultat, hänförbart till ägare till moderbolaget	17 648		18 614	30 470
Marknadsvärdeförändringar och avkastning från Kärnavfallsfonden, hänförbart till ägare till moderbolaget	- 5 184	5 792	1 889	- 3 931
Skatteeffekter	1 378	636	- 654	1 003
		- 279		
<b>Justerat periodens resultat</b>	<b>13 842</b>	<b>6 149</b>	<b>19 849</b>	<b>27 542</b>

## FINANSIELLA MÅL

Nyckeltalen är beräknade på senaste 12-månadersperioden, april 2025 – mars 2026:

<b>Avkastning på sysselsatt kapital exkl. jämförelsestörande poster, %</b>	= 100 x	Underliggande EBIT	39 644	
		Genomsnittligt sysselsatt kapital	306 295	= 12,9
<b>FFO/justerad nettoskuld<sup>1</sup>, %</b>	= 100 x	FFO <sup>1</sup>	51 907	
		Justerad nettoskuld	65 455	= 79,3

## ÖVRIGA NYCKELTAL

Nyckeltalen är beräknade på senaste 12-månadersperioden, april 2025 – mars 2026:

<b>Avkastning på eget kapital, %</b>	= 100 x	Periodens resultat hänförbart till ägare till moderbolaget	30 470	=	
		Genomsnittligt eget kapital hänförbart till ägare till moderbolaget exkl. såringsreserv	182 345		16,7
<b>Kassaflödesrätetäckningsgrad, ggr</b>	=	Kassaflöde från den löpande verksamheten före förändringar av rörelsekapital <sup>2</sup> + finansiella kostnader exkl. diskonteringseffekter hänförbare till avsättningar	51 841	=	11,3

			4 572	
		Finansiella kostnader exkl. diskonteringseffekter hänförliga till avsättningar		
<b>Nettoskuld/EBITDA, ggr</b>	=	<u>Nettoskuld</u>	<u>-9 399</u>	-0,1
		EBITDA	64 869	
<b>Justerad nettoskuld/EBITDA, ggr</b>	=	<u>Justerad nettoskuld</u>	<u>65 455</u>	1,0
		EBITDA	64 869	
<b>Avkastning på sysselsatt kapital, %</b>		EBIT = 100 x	42 533	
		Genomsnittligt sysselsatt kapital	<u>306 295</u>	= 13,9

- 1) Nyckeltalet har justerats och omräknats retroaktivt, se Definitioner av nyckeltal för mer information.  
2) Från och med första kvartalet 2026 benämns den tidigare rapporterade delsumman Internt tillförda medel (FFO) i koncernens kassaflödesanalys som Kassaflöde från den löpande verksamheten före förändringar av rörelsekapital. Se Definitioner av nyckeltal för mer information.

#### Kontaktinformation

Vattenfall AB (publ)  
169 92 Stockholm  
Org. nr. 556036-2138 T  
08-739 50 00  
[www.vattenfall.com](http://www.vattenfall.com)  
[www.vattenfall.com/se](http://www.vattenfall.com/se)

#### Delårsrapportens undertecknande

Solna den 29 april 2026

Anna Borg  
VD och koncernchef

Denna delårsrapport har inte varit föremål för granskning av bolagets revisorer.

#### Finansiell kalender

Delårsrapport för januari-juni den 17 juli 2026

Delårsrapport för januari-september den 29 oktober 2026

Bokslutskommuniké den 5 februari 2027 (preliminärt)

Anna Borg  
VD och koncernchef  
T 08-739 64 28

Kerstin Ahlfont  
CFO  
T 08-739 51 67

Emmi Östlund  
Tillförordnad Chef Group Control & Investor Relations  
T +46-76 139 49 23

Vattenfalls pressavdelning T  
08-739 50 10  
[press@vattenfall.com](mailto:press@vattenfall.com)

Informationen lämnades, genom ovanstående kontaktpersoners försorg, för offentliggörande den 29 april 2026 klockan 08:00 CEST. Denna rapport har upprättats både på svenska och engelska. I händelse av skillnader i innehållet i de två versionerna skall den svenska versionen ha företräde.