

Delårsrapport januari-mars 2022

Viktiga händelser, januari–mars 2022

- Fortsatt höga och volatila elpriser och rekordstora skillnader mellan olika prisområden i Norden.
- Regeringsbeslut om slutförvar för använt kärnbränsle och radioaktivt avfall.
- Stark kundtillväxt i Tyskland och fortsatt expansion av laddlösningar för elfordon.
- Tillstånd för byggnation av den havsbaserade vindkraftsparken Norfolk Vanguard i England samt erhållna rättigheter för utveckling av en flytande vindkraftspark utanför Skottland.
- Invigning av den nya biobränsleeldade värmeanläggningen, Carpe Futurum, i Uppsala.
- Vattenfall har beslutat att sluta köpa in kol och kärnbränsle från Ryssland.
- Efter kvartalets slut beslutades att HYBRIT erhåller 143 miljoner EUR i stöd från EU:s innovationsfond.

Finansiell utveckling, januari–mars 2022

- Nettoomsättningen ökade med 30% (27% exklusive valutaeffekter) till 59 579 MSEK (45 911).
- Det underliggande rörelseresultatet¹ uppgick till 9 504 MSEK (12 053).
- Rörelseresultatet¹ uppgick till 12 783 MSEK (13 385).
- Periodens resultat uppgick till 6 064 MSEK (10 423).

NYCKELFAKTA

Belopp i MSEK där ej annat anges	Jan-mar 2022	Jan-mar 2021	Helår 2021	Senaste 12 månaderna
Nettoomsättning	59 579	45 911	180 119	193 787
Rörelseresultat före avskrivningar och nedskrivningar (EBITDA) ¹	17 249	17 740	75 790	75 299
Rörelseresultat (EBIT) ¹	12 783	13 385	60 271	59 669
Underliggande rörelseresultat ¹	9 504	12 053	31 181	28 632
Periodens resultat	6 064	10 423	48 013	43 654
Elproduktion, TWh	30,9	32,9	111,4	109,4
Elförsäljning, TWh ²	44,6	45,4	168,9	168,1
- varav kundförsäljning	30,6	32,4	120,5	118,7
Värmeförsäljning, TWh	5,8	6,5	15,6	14,9
Gasförsäljning, TWh	20,2	23,6	57,1	53,7
Avkastning på sysselsatt kapital, % ¹	21,8 ³	5,9 ³	22,2	21,8
FFO/justerad nettoskuld, % ¹	120,5 ³	32,8 ³	171,2	120,5

1) Se Definitioner och beräkningar av nyckeltal för definitionen av det Alternativa nyckeltalet.

2) Elförsäljning inkluderar också försäljning till Nord Pool Spot och leveranser till minoritetsägare.

3) Rullande 12-månaders värden.

Kriget i Ukraina präglade läget på energimarknaden

Kriget i Ukraina och den efterföljande volatiliteten på marknaden skapar stora utmaningar för Europas energisystem. Vattenfalls resultat var lägre än föregående år då flaskhalsar i transmissionsnätet fortsatte att ha stor negativ påverkan på våra erhållna priser. Efter ett finansiellt exceptionellt föregående år, räknar vi med ett mer normalt 2022. Operativt gjordes flera framsteg i form av invigningar av nya anläggningar samt nya byggnationstillstånd.

Europas beroende av fossila bränslen ställt på sin spets

Det har gått två månader sedan Ryssland invaderade Ukraina. Kriget är en humanitär katastrof och mina tankar går först och främst till de som drabbats. Indirekt påverkas naturligtvis vi alla och bränsle- och energifrågor har klättrat upp på många människors agendor. Vattenfall har, som en direkt effekt av kriget, beslutat att sluta köpa kol och kärnbränsle från Ryssland och på EU-nivå pågår breda diskussioner kring att strypa införseln av rysk gas.

Elpriserna, som sjönk tillbaka vid årsskiftet, är åter på rekordnivåer, och både i Tyskland och Frankrike har politiker flaggat för att gas kan komma att behöva ransoneras nästa vinter. Kriget har blottlagt de risker som Europas beroende av fossila bränslen medför och vikten av att säkerställa en trygg energiförsörjning. Energiomställningen måste ske snabbare och vi måste alla samarbeta för att nå dit, samtidigt som vi på samhällsnivå behöver se till att alla har råd med el och värme till sina hem.

Kriget har gjort att gaspriset skjutit i höjden ytterligare, vilket har drivit upp priset på kol men även till viss del på utsläppsrätter. I takt med detta har elpriserna på kontinenten stigit markant vilket även haft stor effekt på elpriserna i södra Sverige. Skillnaden i elpris mellan olika prisområden i Norden var i mars rekordstora. Milt, blött och blåsig väder drev ned priserna i norr samtidigt som begränsningar i transmissionsnätet hindrade elen att nå söderut.

Prisområdesskillnader med stor resultatpåverkan

Periodens resultat minskade med 4,4 miljarder SEK till 6,1 miljarder SEK där avkastningen från kärnavfallsfonden påverkade negativt på

grund av fallande priser på aktie- och obligationsmarknaden. Det underliggande rörelseresultatet minskade med 2,5 miljarder SEK till 9,5 miljarder SEK. Resultatet från vår storskaliga kraftproduktion påverkades negativt av nämnda skillnader mellan prisområden i Norden och vårt erhållna pris var 20 EUR/MWh vilket kan jämföras med 33 EUR/MWh förra året. Utöver detta påverkades vår värmeverksamhet negativt av de höga gaspriserna.

Vindkraften fortsatte att leverera ett starkt resultat tack vare högre priser, ny kapacitet och mer vind. Vi invigde vår första hybridpark, Haringvliet, där vi kombinerar vind- och solkraft samt batterikapacitet vilket utnyttjar synergier mellan teknologierna samtidigt som det minskar klimatavtrycket genom bland annat delad infrastruktur. Dessutom fick vi slutligt tillstånd för den havsbaserade vindkraftsparken Norfolk Vanguard i Storbritannien. Kundverksamheten går också bra och Vattenfall ses som en stabil leverantör i tider med stor osäkerhet i marknaden.

Samarbeten som en accelererande kraft

Nyligen tillkännagavs att HYBRIT, vårt partnerskap för fossilfritt stål tillsammans med LKAB och SSAB, kommer att få 143 miljoner EUR från EU:s innovationsfond. Detta för att demonstrera en komplett värdekedja i industriell och kommersiell skala för vätgasbaserad järn- och ståltillverkning. Vi är tacksamma för stödet och ser fram emot att fortsätta samarbeta mot nettonollutsläpp.

Samarbeten mellan sektorer, mellan privata och politiska initiativ samt stabil och framåtblickande reglering utgör grunden för att vi ska klara energiomställningen. Jag hoppas att det enade Europa vi ser just nu kan bli en accelererande kraft för detta.



Anna Borg

Anna Borg
Vd och koncernchef

Periodens resultat

6,1
miljarder SEK
(10,4)

Underliggande rörelseresultat

9,5
miljarder SEK
(12,1)

FFO/justerad nettoskuld

120,5
procent
(32,8)

Avkastning på sysselsatt kapital

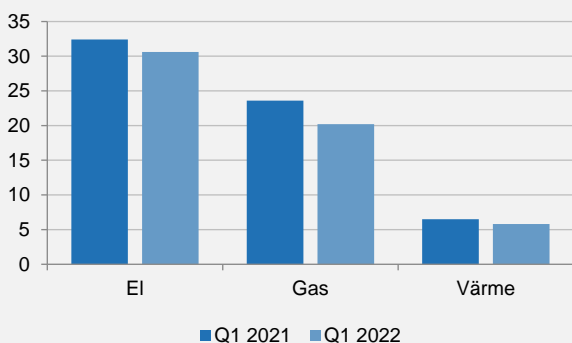
21,8
procent
(5,9)

Koncernöversikt

Utveckling för kundförsäljning

Elförsäljningen, exklusive försäljning till Nord Pool Spot och leveranser till minoritetsägare, minskade med 1,8 TWh till 30,6 TWh (32,4), främst till följd av lägre volymer i företagssegmentet i Frankrike och i Norden. Gasförsäljningen minskade med 3,4 TWh till 20,2 TWh (23,6) till följd av varmare väder i Nederländerna och Tyskland. Värmeförsäljningen minskade med 0,7 TWh till 5,8 TWh (6,5).

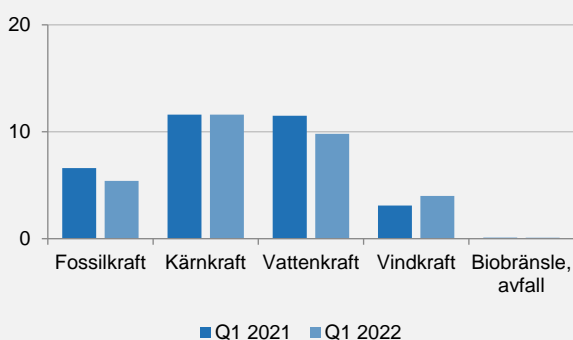
KUNDFÖRSÄLJNING (TWh)



Produktionsutveckling

Den sammanlagda elproduktionen minskade med 2,0 TWh till 30,9 TWh (32,9) under första kvartalet 2022. Lägre produktion från vattenkraft (-1,7 TWh) och fossilkraft (-1,2 TWh) vägdes upp av högre produktion från vindkraft (+0,9 TWh). Produktionen från kärnkraft var på samma nivå som första kvartalet 2021.

ELPRODUKTION (TWh)



Marknadsprisutveckling

De genomsnittliga nordiska spotpriserna för el var 161% högre på nivån 110,1 EUR/MWh (42,1) under första kvartalet 2022 jämfört med motsvarande period 2021, främst till följd av högre elpriser på kontinenten och lägre hydrologisk balans. Spotpriserna i Tyskland var 272% högre på nivån 184,7 EUR/MWh (49,6) och priserna i Nederländerna ökade med 310% till 207,5 EUR/MWh (50,6). Priserna i Tyskland och Nederländerna påverkades främst av högre priser på bränslen och utsläppsrätter vilka har stigit ytterligare som en

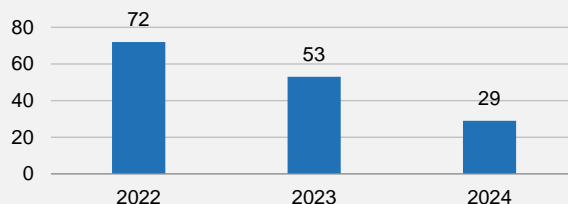
följd av kriget i Ukraina. Terminspriserna på el för leverans 2023 och 2024 var 35%-187% högre jämfört med första kvartalet 2021.

Jämfört med första kvartalet 2021 var det genomsnittliga spotpriset för gas 434% högre på nivån 99,2 EUR/MWh (18,6). Spotpriset för kol var 242% högre på nivån 230,3 USD/t (67,4). Terminspriset 2023 för gas var 262% högre på nivån 58,2 EUR/MWh (16,1) och terminspriset 2023 för kol var 109% högre på nivån 141,7 USD/t (67,8). Priset på utsläppsrätter för koldioxid var 122% högre på nivån 83,0 EUR/t (37,4).

GENOMSnittlig INDIKATIV PRISSÄKRINGSNIVÅ, NORDEN (SE, DK, FI) PER 31 MARS 2022, EUR/MWh

EUR/MWh	2022	2023	2024
	28	30	30

VATTENFALLS BERÄKNADE FINANSIELLA PRISSÄKRINGSGRAD I NORDEN (SE, DK, FI), I % PER 31 MARS 2022



ERHÅLLNA ELPRISER NORDEN (SE, DK, FI)¹, EUR/MWh

Jan-mar 2022	Jan-mar 2021	Helår 2021
20	33	31

KÄNSLIGHETSANALYS – KONTINENTAL PORTFÖLJ (DE, NL, UK)²

+/-10% prisförändring, påverkan på rörelseresultatet före skatt, MSEK²

Marknadsnoterade risker	2022	2023	2024	Observerad årsvolatilitet ³
El	+/- 1 715	+/- 1 839	+/- 558	31%-53%
Kol	-/+ 111	-/+ 168	-/+ 83	51%-80%
Gas	-/+ 298	+/- 1 754	+/- 1 212	35%-64%
CO ₂	-/+ 115	-/+ 407	-/+ 375	43%-51%

- 1) Erhållna priser från spotmarknaden och prissäkringar. Inkluderar nordisk elproduktion från vattenkraft, kärnkraft och vindkraft.
- 2) Vattenfalls kontinentala portfölj är främst exponerad mot produktionsmarginaler för gaseldad produktion. Vattenfall prissäkras dessa produktionsmarginaler vilket i sin tur påverkar rapporterade känslighetssiffror för el, gas och CO₂.
- 3) +/- innebär att en prisuppgång påverkar rörelseresultatet positivt, -/+ vice versa.
- 4) Observerad årsvolatilitet för dagliga prisrörelser för varje råvara, baserat på terminskontrakt. Volatiliteten avtar normalt ju längre bort i tiden kontrakten avser.

Nettoomsättning

Januari-mars: Koncernens nettoomsättning ökade med 13,7 miljarder SEK (inklusive positiva valutaeffekter om 1,3 miljarder SEK). Ökningen förklaras främst av högre elpriser i Nederländerna, Norden och Tyskland.

Resultat

Januari-mars: Det underliggande rörelseresultatet minskade med 2,5 miljarder SEK, vilket främst beror på:

- Lägre resultatbidrag från rörelsesegmentet Power Generation (-3,2 miljarder SEK) som en följd av ett lägre realiserat tradingresultat, lägre erhållna priser i Norden samt minskad vattenkraftproduktion.
- Lägre resultatbidrag från rörelsesegmentet Heat (-2,3 miljarder SEK) främst till följd av högre gaspriser vilket bidrog till lägre produktionsmarginaler för gaseldad produktion.
- Högre resultatbidrag från rörelsesegmentet Wind (3,1 miljarder SEK) främst till följd av högre elpriser på kontinenten samt ny kapacitet.

Jämförelsestörande poster uppgick till 3,3 miljarder SEK (1,3), varav merparten avser marknadsvärdeförändringar för energiderivat och varulager (3,3 miljarder SEK). *Se not 4 för ytterligare information.*

Periodens resultat uppgick till 6,1 miljarder SEK (10,4) och påverkades utöver det underliggande rörelseresultatet av ett lägre finansnetto till följd av lägre avkastning från Kärnavfallsfonden.

Kassaflöde

Januari-mars: Internt tillförda medel (FFO) minskade med 5,6 miljarder SEK främst till följd av lägre underliggande rörelseresultat före avskrivningar och nedskrivningar (EBITDA) samt högre betald skatt. Kassaflödet från förändringar i rörelsekapital uppgick till -11,4 miljarder SEK. Den största bidragande orsaken var nettoförändringen i lämnade marginalsäkerheter (-17,7 miljarder SEK). Minskning i varulager (5,1 miljarder SEK) samt förändringar relaterade till utsläppsrätter (0,7 miljarder SEK) hade en motverkande effekt.

Händelser efter balansdagen

- Den 1 april meddelades att HYBRIT, Vattenfalls partnerskap för fossilfritt stål, erhåller 143 miljoner EUR i stöd från EU:s innovationsfond

NYCKELFAKTA – KONCERNÖVERSIKT

Belopp i MSEK	Jan-mar 2022	Jan-mar 2021	Helår 2021	Senaste 12 månaderna
Nettoomsättning	59 579	45 911	180 119	193 787
Rörelseresultat före avskrivningar och nedskrivningar (EBITDA) ¹	17 249	17 740	75 790	75 299
Rörelseresultat (EBIT) ¹	12 783	13 385	60 271	59 669
Underliggande rörelseresultat ¹	9 504	12 053	31 181	28 632
Jämförelsestörande poster ¹	3 279	1 332	29 090	31 037
Periodens resultat	6 064	10 423	48 013	43 654
Internt tillförda medel (FFO) ¹	8 382	13 987	46 096	40 491
Kassaflöde från förändringar av rörelsetillgångar och rörelseskulder (rörelsekapital)	- 11 440	- 1 656	55 736	45 952
Kassaflöde från den löpande verksamheten	- 3 058	12 331	101 832	86 443

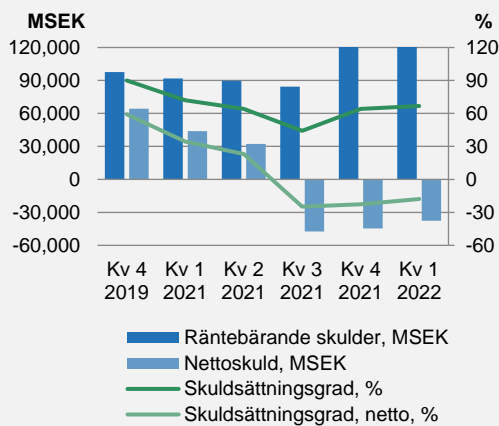
1) Se Definitioner och beräkningar av nyckeltal för definitionen av det Alternativa nyckeltalet.

Kapitalstruktur

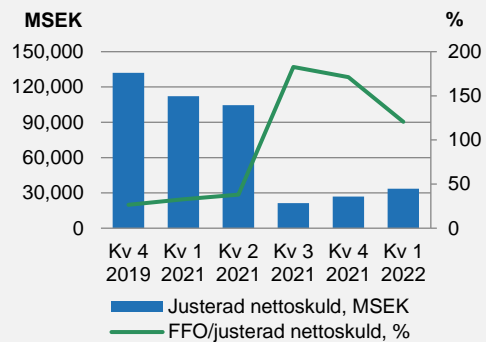
Kassa, bank och liknande tillgångar samt kortfristiga placeringar ökade med 6,5 miljarder SEK jämfört med 31 december 2021. Bekräftade kreditfaciliteter utgörs av en Revolving Credit Facility på 2,0 miljarder EUR med förfall i november 2024 samt två övriga beviljade kreditfaciliteter om totalt 2,5 miljarder EUR med förfall i mars 2023. Per den 31 mars 2022 uppgick tillgängliga likvida medel och/eller bekräftade kreditfaciliteter till 113,6% av nettoomsättningen. Vattenfalls mål är lägst 10% av koncernens nettoomsättning, dock minst motsvarande kommande 90-dagars låneförfall.

Nettoskulden ökade med 7,1 miljarder SEK till en nettotillgång om 37,6 miljarder SEK och den justerade nettoskulden ökade med 6,7 miljarder till 33,6 miljarder SEK jämfört med 31 december 2021. Ökningen förklaras av negativt kassaflöde från den löpande verksamheten samt investeringar (-8,0 miljarder SEK). Den justerade nettoskulden påverkades dessutom av minskade pensionsavsättningar (4,4 miljarder SEK) samt ökade kärnkraftsavsättningar (-2,4 miljarder SEK netto).

NETTOSKULD



JUSTERAD NETTOSKULD

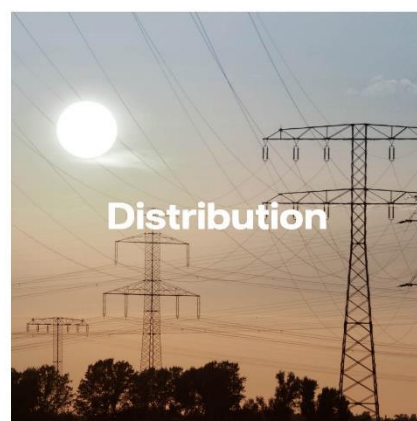
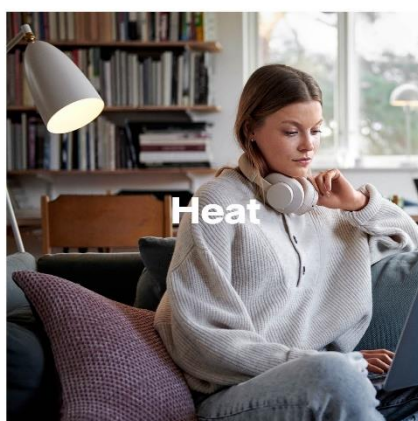
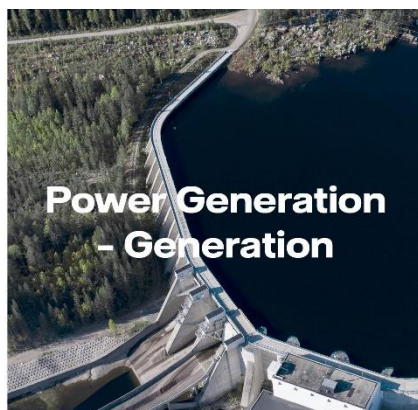


Strategiska fokusområden och mål för 2025

Strategiskt fokusområde	Mål för 2025	Q1 2022	Resultat 2021
Driva utvecklingen av smarta lösningar med kunder och partners	1. Kundengagemang, absolut Net Promoter Score (NPS) värde ¹ : +18	-	+10
Säkerställa en fossilfri energiförsörjning	2. Utsläppsintensitet ² : ≤86 gCO₂e/kWh	89	82
Bedriva en högpresterande verksamhet	3. Internt tillförda medel (FFO)/justerad nettoskuld ³ : 22-27%	120,5%	171,2%
	4. Avkastning på sysselsatt kapital (ROCE) ⁴ : ≥8%	21,8%	22,2%
Motivera och stärka våra medarbetare	5. Lost Time Injury Frequency (LTIF) ⁵ : ≤1,0	1,4	1,7
	6. Engagemangsindex ⁶ : ≥75%	-	75%

- Absolut NPS viktas 80% från Customers & Solutions och 20% från Heat vilket motsvarar vår kundsammansättning. Rapporteras på årsbasis.
- Inkluderar CO₂ samt andra växthusgaser som exempelvis N₂O och SF₆ samt indirekta utsläpp från el- och värmeanvändning (scope 2). Konsoliderat värde där CO₂ primärt relaterar till rörelsesegment Heat. Målet till 2025 gör att vi hamnar på en bana mot 1,5°C-målet till 2030 enligt SBT.
- Rullande 12-månaders värden. Effekten från erhållna marginalsäkerheter hade betydande påverkan på utfallet både för Q1 2022 och helår 2021.
- Rullande 12-månaders värden. Kompensation för nedläggning av kärnkraft i Tyskland, marknadsvärdeförändringar för energiderivat och varulager samt reavinst från försäljningen av Stromnetz Berlin hade betydande påverkan på utfallet både för Q1 2022 och helår 2021.
- Rullande 12-månaders värden. LTIF, Lost Time Injury Frequency, uttrycks i antal arbetsolyckor per 1 miljon arbetade timmar. Måttet avser endast anställda inom Vattenfall.
- Underlaget för mätningen av målet är resultatet från en medarbetarundersökning som görs på årsbasis.

Rörelsessegment



Belopp i MSEK	Jan-mar 2022	Jan-mar 2021	Helår 2021	Senaste 12 månaderna
Underliggande rörelseresultat				
Customers & Solutions	1 967	1 217	2 349	3 099
Power Generation	3 111	6 321	19 334	16 124
- varav realiserat tradingresultat	43	1 999	3 633	1 677
Wind	4 899	1 767	7 866	10 998
Heat	- 905	1 370	- 343	- 2 618
Distribution	1 104	1 794	3 152	2 462
- varav Distribution Tyskland	—	333	666	333
- varav Distribution Sverige	1 112	1 456	2 516	2 172
Other¹	- 600	- 368	- 1 189	- 1 421
Elimineringar	- 72	- 48	12	- 12
Underliggande rörelseresultat	9 504	12 053	31 181	28 632

1) "Other" inkluderar huvudsakligen alla Staff Functions inklusive finansverksamhet och Shared Service Centers.

Customers & Solutions

Customers & Solutions ansvarar för våra kundrelationer och levererar el, gas och energitjänster på våra marknader.

Fortsatt ökad kundbas och expansion av laddlösningar för elfordon

- Stark kundtillväxt i Tyskland bidrog positivt till resultatet.
- Utbyggnad av laddlösningar för elbilar i Nederländerna.
- Test av trådlös laddning av eldrivna taxibilar.



Q1: Nettoomsättningen ökade med 56% jämfört med 2021. Det underliggande rörelseresultatet ökade med 62% främst till följd av en ökad kundbas i Tyskland i kombination med lägre kundbortfall i Nederländerna och i Tyskland.

I Tyskland ser Vattenfall en betydande tillströmning av nya elkunder bland annat som ett resultat av att konkurrenter har gått i konkurs eller tillfälligt har lämnat marknaden till följd av högre inköpskostnader på grund av höga elpriser. Jämfört med årsskiftet 2021 ökade kundbasen i Tyskland med 5% till 4,5 miljoner kontrakt. Vattenfalls totala kundbas ökade under samma period med 2% till 10,6 miljoner kontrakt. Elförsäljningen minskade under första kvartalet främst på grund av lägre sålda volymer till elnätsoperatörer i Frankrike samt lägre volym på privatkundsmarknaden i Norden och Nederländerna, vilket delvis motverkades av den ökade

kundtillväxten i Tyskland. Gasförsäljningen minskade på grund av varmare väder i Nederländerna och i Tyskland.

Tillsammans med partners har Vattenfall vunnit en upphandling om att installera minst 4 000 laddpunkter tills 2025 i 67 kommuner i de nederländska provinserna Gelderland och Overijssel. För att välja ut lämpliga platser för laddpunkterna kommer en datadriven modell att användas. Dessutom kommer Vattenfall att erbjuda laddlösningar per förfrågan och baserat på användardata.

Vattenfall deltar i ett projekt för att testa trådlös laddningsteknik av eldrivna taxibilar i Göteborg. Vattenfall kommer säkerställa att den automatiserade betalningslösningen, InCharge, fungerar smidigt även för trådlös laddning.

NYCKELFAKTA – CUSTOMERS & SOLUTIONS

Belopp i MSEK där ej annat anges	Jan-mar 2022	Jan-mar 2021	Helår 2021	Senaste 12 månaderna
Nettoomsättning	42 627	27 251	106 560	121 936
Extern nettoomsättning	40 855	26 455	102 300	116 700
Underliggande resultat före avskrivningar och nedskrivningar (EBITDA)	2 191	1 432	3 230	3 989
Underliggande rörelseresultat	1 967	1 217	2 349	3 099
Elförsäljning, TWh	25,4	26,5	96,1	95,0
- varav privatkunder	8,7	8,4	26,8	27,1
- varav återförsäljare	2,4	1,7	7,9	8,6
- varav företagskunder	14,3	16,4	61,4	59,3
Gasförsäljning, TWh	19,8	23,2	56,0	52,6
Antal anställda, heltidstjänster	3 258	2 983	3 213	

Power Generation

Power Generation utgörs av affärsområdena Generation och Markets. Segmentet innefattar Vattenfalls vatten- och kärnkraftsverksamhet, serviceverksamhet samt optimering, tradingverksamhet inklusive vissa större företagskunder. Resultatet från prissäkringar av koncernens nettoexponering inom el och bränsle rapporteras i detta segment.

Regeringsbeslut om slutförvar och stopp för leverans av ryskt kärnbränsle

- Regeringsbeslut om slutförvar för använt kärnbränsle och radioaktivt avfall.
- Vattenfall har beslutat att sluta köpa in kärnbränsle från Ryssland.
- Minskat resultat till följd av lägre realiserat tradingresultat, lägre erhållna priser och mindre vattenkraftsproduktion.

Q1: Nettoomsättningen ökade med 75%. Det underliggande rörelseresultatet minskade med 51% främst till följd av lägre realiserat tradingresultat, lägre erhållna priser i Norden påverkat av stora prisskillnader mellan elområden i Sverige samt lägre produktion från vattenkraft (-1,7 TWh). Högre bidrag från pumpkraft i Tyskland hade en motverkande effekt. Det realiserade tradingresultatet påverkades av säsongeffekter vid optimering av gaslagring i kombination med höga och volatila gaspriser. Det genomsnittliga säkringspriset och spotpriset ökade jämfört med första kvartalet 2021 men på grund av ökade prisskillnader för främst elområden i norra Sverige resulterade det i ett lägre erhållt pris.

Den sammanlagda tillgängligheten för Vattenfalls kärnkraftverk januari–mars 2022 var 98,4% (97,9%).

I slutet av det första kvartalet uppgick fyllnadsgraden i de nordiska vattenmagasinen till 36% (44%), vilket är 7 procentenheter över normal nivå.



Forsmarks kärnkraftverk

Den 27 januari 2022 beslöt regeringen tillåta ett slutförvar av använt kärnbränsle i Forsmark och en inkapslingsanläggning i anslutning till mellanlagret i Oskarshamn. Regeringen konstaterade att detta blir ett säkert slutförvar som ger trygghet för både miljö och människa samt långsiktiga förutsättningar för elförsörjningen och arbetstillfällena i Sverige. Byggnationen av slutförvaret beräknas påbörjas under 2020-talet med idrifttagning cirka tio år senare.

Vattenfall har beslutat att sluta köpa in kärnbränsle från Ryssland. Vattenfall har en inköpsstrategi som bygger på att ha flera leverantörer från olika länder för att slå vakt om vårt oberoende och säkerställa leveranstrygghet till våra kärnkraftverk. Med det som ledstjärna har vi även planer för att hantera eventuella leveransstörningar. Driften av våra kärnkraftverk påverkas därmed inte av dessa beslut.

NYCKELFAKTA – POWER GENERATION

Belopp i MSEK där ej annat anges	Jan-mar 2022	Jan-mar 2021	Helår 2021	Senaste 12 månaderna
Nettoomsättning	49 416	28 281	126 318	147 453
Extern nettoomsättning	6 936	7 778	40 312	39 470
Underliggande resultat före avskrivningar och nedskrivningar (EBITDA)	4 309	7 384	23 714	20 639
Underliggande rörelseresultat	3 111	6 321	19 334	16 124
- varav realiserat tradingresultat	43	1 999	3 633	1 677
Elproduktion, TWh	21,4	23,1	81,2	79,5
- varav vattenkraft	9,8	11,5	40,8	39,1
- varav kärnkraft	11,6	11,6	40,4	40,4
Elförsäljning, TWh	4,6	5,3	22,2	21,5
- varav återförsäljare	4,2	5,1	17,5	16,6
- varav företagskunder	0,4	0,2	4,7	4,9
Gasförsäljning, TWh	0,4	0,4	1,1	1,1
Antal anställda, heltidstjänster	7 205	7 389	7 260	

Wind

Affärsområdet Wind ansvarar för utveckling, byggnation och drift av Vattenfalls vindkraft, samt storskalig och decentraliserad solkraft och batterier.

Betydande resultatförbättring och framsteg i utvecklingen av nya projekt

- Tillstånd för byggnation av den havsbaserade vindkraftsparken Norfolk Vanguard i England samt erhållna rättigheter för utveckling av en flytande vindkraftspark utanför Skottland.
- Samarbete med Seagust för havsbaserad vindkraft i Norge.
- Invigning av energiparken Haringvliet i Nederländerna.



Energipark Haringvliet i Nederländerna

Q1: Nettoomsättningen ökade med 89% jämfört med 2021. Det underliggande rörelseresultatet ökade med 177% till följd av högre elpriser, i synnerhet på kontinenten, samt ny kapacitet främst hänförligt till den havsbaserade vindkraftsparken Kriegers Flak i Danmark. Högre vindhastigheter jämfört med första kvartalet 2021 bidrog också positivt. Elproduktionen ökade med 29%, främst till följd av ny kapacitet från Kriegers Flak samt högre produktion från befintliga anläggningar.

I februari gav den brittiska regeringen tillstånd för den havsbaserade vindkraftsparken Norfolk Vanguard. Tidigare har tillstånd även erhållits för systerprojektet Norfolk Boreas. De två projekten har en total kapacitet på 3,6 GW och kommer årligen producera el för motsvarande 3,9 miljoner brittiska hushåll.

I januari fick Vattenfall och Fred. Olsen Seawind tillstånd att bygga en flytande vindkraftspark 67 km utanför Skottlands östkust. Partnerskapet (50/50) stödjer Skottlands ambition om 11 GW havsbaserad vindkraft år 2030 och nettonollutsläpp år 2045. Vindkraftsparken kommer ha en kapacitet på upp till 798 MW vilket motsvarar elförbrukningen för över 700 000 brittiska hushåll.

Vattenfall har inlett ett samarbete med Seagust för att tillsammans lämna bud på licenser för havsbaserad vindkraft i Norge. Samarbetet innebär att Vattenfall för första gången tar steget in på den norska vindkraftsmarknaden med avsikt att

bjuda på licenser i områdena Utsira Nord samt Sørliche Nordsjø II i Nordsjön. Den norska regeringen har meddelat att såväl flytande som bottenmonterade vindkraftverk ska byggas med en total kapacitet upp till 4,5 GW. Licensieringsprocessen väntas pågå under 2022.

I mars invigdes energiparken Haringvliet i Nederländerna. Det är Vattenfalls första anläggning som kombinerar vindkraft, solkraft och batterier. Tack vare kombinationen av dessa tekniker kommer energiparken att kunna producera energi till en lägre kostnad och utnyttja tillgänglig nätkapacitet på ett mer effektivt sätt med mindre miljöpåverkan. Energiparken förväntas producera cirka 140 GWh el per år, vilket motsvarar förbrukningen för 40 000 nederländska hushåll.

I slutet av januari lyftes det sista vindkraftverket av totalt 84 på plats i landbaserade vindkraftsparken Blakliden Fäbodberget i Lycksele och Åsele kommuner. Vindkraftsparken kapacitet uppgår till 353 MW, vilket motsvarar den årliga elförbrukningen för 220,000 svenska hushåll. Invigningen av vindkraftsparken planeras till slutet av maj.

Vattenfall fokuserar på ytterligare tillväxt inom solkraft i Tyskland och Nederländerna. Under första kvartalet tecknades markarrendeavtal motsvarande 350 MW i östra Tyskland för utveckling av nya solkraftsanläggningar. I Nederländerna har tre projekt med en total kapacitet på 45 MW erhållit beslut om statligt stöd. Projekten väntas tas i drift under 2023.

NYCKELFAKTA – WIND

Belopp i MSEK där ej annat anges	Jan-mar 2022	Jan-mar 2021	Helår 2021	Senaste 12 månaderna
Nettoomsättning	7 956	4 212	20 872	24 616
Extern nettoomsättning	1 768	1 795	7 791	7 764
Underliggande resultat före avskrivningar och nedskrivningar (EBITDA)	6 357	3 058	13 451	16 750
Underliggande rörelseresultat	4 899	1 767	7 866	10 998
Elproduktion - vindkraft, TWh	4,0	3,1	11,2	12,1
Elförsäljning, TWh	0,3	0,3	1,0	1,0
Antal anställda, heltidstjänster	1 362	1 140	1 279	

Heat

Affärsområdet Heat består av Vattenfalls värmeverksamhet (fjärrvärme och decentraliserade lösningar) och gaseldade kondenskraftverk.

Nya anläggningar och projekt bidrar till utsläppsminskningar i städer

- Betydligt högre gaspriser har bidragit till lägre produktionsmarginaler för gaseldad produktion
- Invigning av den biobränslebaserade värmelanläggningen, Carpe Futurum, i Uppsala.
- Byggnation av fjärrvärme i Bristol bidrar till minskade koldioxidutsläpp.

Q1: Nettoomsättningen ökade med 105% jämfört med 2021. Det underliggande rörelseresultatet minskade med 166% jämfört med första kvartalet 2021 främst till följd av högre gaspriser vilket resulterade i lägre produktionsmarginaler för gaseldad produktion som främst påverkade värmeverksamheten i Berlin. Högre värmepriser hade en motverkande effekt eftersom priserna justeras i efterhand med hänsyn till prisutvecklingen för bränslen. Prissäkring av produktionsmarginaler hade också en motverkande effekt vilket rapporteras i rörelsesegmentet Power Generation. Elproduktionen minskade till följd av de lägre produktionsmarginalerna och värmeförsäljningen minskade på grund av högre temperaturer. Jämfört med årsslutet 2021 ökade antalet kunder med 0,5% till motsvarande 2,0 miljoner hushåll¹. Vattenfalls utsläppsintensitet under första kvartalet uppgick till 89 gCO₂e/kWh och ökningen jämfört med utfall för helår 2021 (82 gCO₂e/kWh) förklaras främst av säsongeffekter. Med anledning av Rysslands invasion av Ukraina har Vattenfall slutat att köpa stenkolk från Ryssland.

I mars invigde Vattenfall den nya biobränsleeldade värmelanläggningen, Carpe Futurum, i Uppsala. Anläggningen kommer att minska koldioxidutsläppen med cirka 200 000 ton per år, jämfört med när torv och andra fossila bränslen användes. Detta innebär ett halverat klimatavtryck för de omkring 170 000 Uppsalabor som får sin uppvärmning via fjärrvärme. Anläggningen har en värmekapacitet om 110 MW och utgör en betydande del av ett långsiktigt investeringsprogram om 3,5 miljarder kronor för utfasning av fossila bränslen.



Biobränsleeldade värmelanläggningen Carpe Futurum i Uppsala

Vattenfall och Ameresco, ett ledande amerikanskt energitjänstföretag, har valts ut som partner i staden Bristols långsiktiga plan för att kraftigt minska koldioxidutsläppen i staden. Planen som kallas City Leap innebär totala investeringar om 1 miljard GBP. Vattenfall har erhållit rätten att driva stadens fjärrvärmenät under en 20-årig koncessionsperiod och under de första fem åren avser Vattenfall investera över 200 miljoner GBP för att leverera fjärrvärme för motsvarande 25 000 bostäder.

Samriskbolaget Westpoort Warmte som ägs av Vattenfall och Amsterdams kommun har ingått fyra avtal för leverans av fjärrvärme och kyla för utvecklingsprojekt i Amsterdam. Lösningen bygger på lagring av värme och kyla kombinerat med fjärrvärme. Med en kapacitet om 40 MW värme och 14 MW kyla kommer totalt 4 000 hem och därtill ytterligare kommersiella anläggningar och kontor att förses med värme och kyla.

I mars inleddes byggnationen av en storskalig högtemperaturvärmepump i en kylanläggning vid Potsdamer Platz. Detta är ett pilotprojekt som Vattenfall har tillsammans med Siemens Energy. Värmepumpen kommer användas för att öka temperaturen på spillvärme vilket gör att överskottsvärmen blir till en användbar produkt som kan förse Berlins fjärrvärmenät med koldioxidfri värme. Den nya processen kommer minska koldioxidutsläppen med 6 500 ton och användandet av kylvatten med 120,000 kubikmeter per år. Efter idrifttagande kan 30 000 hushåll förses med varmvatten under sommaren och 3 000 hushåll med värme under vintern.

NYCKELFAKTA – HEAT

Belopp i MSEK där ej annat anges	Jan-mar 2022	Jan-mar 2021	Helår 2021	Senaste 12 månaderna
Nettoomsättning	17 590	8 583	34 759	43 766
Extern nettoomsättning	6 185	4 506	14 655	16 334
Underliggande resultat före avskrivningar och nedskrivningar (EBITDA)	- 152	2 096	2 590	342
Underliggande rörelseresultat	- 905	1 370	- 343	- 2 618
Elproduktion, TWh	5,5	6,7	19,0	17,8
- varav fossilkraft	5,4	6,6	18,6	17,4
- varav biobränsle, avfall	0,1	0,1	0,3	0,3
Elförsäljning företagskunder, TWh	0,3	0,3	1,2	1,2
Värmeförsäljning, TWh	5,8	6,5	15,6	14,9
Antal anställda, heltidstjänster	3 167	3 214	3 126	

1) Inklusive decentraliserade energilösningar som tidigare har rapporterats separat

Distribution

Affärsområdet Distribution består av Vattenfalls eldistributionsverksamhet i Sverige och Storbritannien.

Resultatjämförelsen påverkas av försäljningen av Stromnetz Berlin under 2021 och högre kostnader för transmissionsnätet

- Regeringen har presenterat en nationell elektrifieringsstrategi med flera viktiga punkter för elnätet.
- Två av Vattenfalls regionnätsprojekt utvalda av Energimarknadsinspektionen för att identifiera lösningar som möjliggör kortare ledtider för tillståndsprocesser.



Vattenfalls transformatorstation i Järva, Stockholm

Q1: Nettoomsättningen minskade med 41% jämfört med 2021 och det underliggande rörelseresultatet minskade med 38%. Försäljningen av Stromnetz Berlin den 1 juli 2021 påverkar jämförelsen av nettoomsättningen med 2,8 miljarder SEK och det underliggande rörelseresultatet negativt med 0,3 miljarder SEK. Det underliggande rörelseresultatet påverkades därtill av lägre bruttomarginal i den svenska verksamheten främst på grund av högre kostnader för transmissionsnätet och nätförluster till följd av högre elpriser.

I början av februari presenterade regeringen en nationell elektrifieringsstrategi för en snabb, samhällsekonomisk och effektiv elektrifiering. Strategin innehåller flera viktiga punkter för elnätet, såsom en proaktiv utbyggnad av elnäten, en långsiktigt hållbar intäktsreglering, kortare tillståndsprocesser, utbyggd laddinfrastruktur och en satsning på kompetensförsörjning för att säkra energiförsörjningen. Regeringen lyfter även vikten av att skapa acceptans från samhället för de nödvändiga åtgärderna och att det är brådskande att genomföra åtgärderna för att nå klimatmålen.

Regeringen har beslutat om en elpriskompensation till de hushåll som drabbats av höga elpriser under perioden december 2021 – februari 2022. Det finns även ett förslag på en modifierad förlängning av stödet under mars för kunder inom elprisområdena 3 och 4. Elnätsbolagen kommer att administrera kompensationen och Vattenfall har tillsammans med branschen förberett för att göra utbetalningen så effektiv som möjligt. Kompensationen kommer att betalas ut efter en

ersättningstrappa från 700 kWh – 2 000 kWh förbrukning per månad. Elpriskompensationen kommer i första hand att ske som en kreditering på elnätsfakturan från och med april.

Ledtiderna för tillståndsprocesserna för att bygga elnät är fortfarande långa. Energimarknadsinspektionen (Ei) presenterade nyligen de 5 pilotprojekt som valts ut inom ramen för Komets¹ uppdrag som syftar till att identifiera effektiva arbetssätt och processer för att korta ledtiderna i tillståndsprocesserna och därmed bidra till omställningen för industri och transportsektorn. Två av Vattenfalls regionnätsprojekt finns med bland de utvalda projekten; regionnätsförstärkning i Luleå, Svartbyn-Hertsöfältet samt anslutning av en ljusbågsugn i Hedenlunda-Oxelösund.

Vattenfall och leveransföretaget Instabox har inlett ett samarbete för elektrifiering av Instabox fordonsflotta. Flera Instabox terminaler har redan installerat elbilsladdning och i slutet av 2022 kommer cirka 400 laddare vara tillgängliga i Sverige, Danmark och Nederländerna. Vattenfall kommer äga och driva laddstationerna under avtalstiden.

För att öka leveranssäkerheten och effektuttaget har Vattenfalls transformatorstation i Järva utanför Stockholm moderniserats. Stationen har utrustats med ett nytt 220 kV gasisolerat ställverk, nya krafttransformatorer och ny kontrollutrustning. Dessutom har stationen fått en modern gestaltning och huvudbyggnaden har klätts in med en svart glasfasad.

NYCKELFAKTA – DISTRIBUTION

Belopp i MSEK där ej annat anges	Jan-mar 2022	Jan-mar 2021	Helår 2021	Senaste 12 månaderna
Nettoomsättning	3 895	6 624	17 262	14 533
Extern nettoomsättning	3 747	5 354	14 643	13 036
Underliggande resultat före avskrivningar och nedskrivningar (EBITDA)	1 728	2 633	5 913	5 008
Underliggande rörelseresultat	1 104	1 794	3 152	2 462
Antal anställda, heltidstjänster	1 207	2 432	1 165	

1) Kommittén för teknologisk innovation och etik

Other

Other inkluderar huvudsakligen alla Staff Functions inklusive finansverksamhet samt Shared Service Centres.

Nettoomsättningen utgörs främst av intäkter från Vattenfalls serviceorganisationer som Shared Services, IT och Vattenfall Insurance.

NYCKELFAKTA - OTHER

Belopp i MSEK där ej annat anges	Jan-mar 2022	Jan-mar 2021	Helår 2021	Senaste 12 månaderna
Nettoomsättning	1 766	1 373	6 169	6 562
Extern nettoomsättning	88	23	418	483
Underliggande resultat före avskrivningar och nedskrivningar (EBITDA)	- 391	- 147	- 326	- 570
Underliggande rörelseresultat	- 600	- 368	- 1 189	- 1 421
Antal anställda, heltidstjänster	2 832	2 757	2 792	

Koncernens resultaträkning

Belopp i MSEK	Jan-mar 2022	Jan-mar 2021	Helår 2021	Senaste 12 månaderna
Nettoomsättning	59 579	45 911	180 119	193 787
Kostnader för inköp	- 34 147	- 21 514	- 87 474	- 100 107
Övriga externa kostnader	- 3 116	- 3 023	- 18 450	- 18 543
Personalkostnader	- 5 244	- 5 165	- 19 801	- 19 880
Övriga rörelseintäkter och rörelsekostnader, netto	27	1 470	21 454	20 011
Andelar i intresseföretags resultat	150	61	- 58	31
Rörelseresultat före avskrivningar och nedskrivningar (EBITDA)	17 249	17 740	75 790	75 299
Avskrivningar och nedskrivningar	- 4 466	- 4 355	- 15 519	- 15 630
Rörelseresultat (EBIT)	12 783	13 385	60 271	59 669
Finansiella intäkter	181	39	783	925
Finansiella kostnader ^{1,2,3}	- 1 661	- 1 476	- 5 906	- 6 091
Avkastning från Kärnavfallsfonden	- 2 870	1 309	4 225	46
Resultat före inkomstskatter	8 433	13 257	59 373	54 549
Inkomstskatter	- 2 369	- 2 834	- 11 360	- 10 895
Periodens resultat	6 064	10 423	48 013	43 654
Hänförbart till ägare till moderbolaget	5 782	9 875	46 828	42 735
Hänförbart till innehav utan bestämmande inflytande	282	548	1 185	919
Tilläggsinformation				
Underliggande rörelseresultat före avskrivningar och nedskrivningar ⁴	13 970	16 408	48 584	46 146
Underliggande rörelseresultat ⁴	9 504	12 053	31 181	28 632
Finansiella poster, netto exkl diskonteringseffekter hänförliga till avsättningar samt avkastning från Kärnavfallsfonden	- 982	- 923	- 3 090	- 3 149
1) Vari ingår räntedel i pensionskostnad	- 143	- 109	- 439	- 473
2) Vari ingår diskonteringseffekter hänförliga till avsättningar	- 498	- 514	- 2 033	- 2 017
3) Jämförelsestörande poster redovisade som finansiella intäkter och kostnader, netto	—	- 6	- 6	—
4) Se not 4 för information om jämförelsestörande poster				

Rapport över koncernens totalresultat

Belopp i MSEK	Jan-mar 2022	Jan-mar 2021	Helår 2021	Senaste 12 månaderna
Periodens resultat	6 064	10 423	48 013	43 654
Övrigt totalresultat				
Poster som kommer att omklassificeras till resultaträkningen när specifika villkor är uppfyllda				
Kassaflödessäkringar - förändringar av verkligt värde	26 807	3 267	82 259	105 799
Kassaflödessäkringar - upplösta mot resultaträkningen	- 19 022	- 1 062	- 31 553	- 49 513
Kassaflödessäkringar - överförda till anskaffningsvärdet på säkrad post	6	9	16	13
Valutasäkringar av nettoinvesteringar i utlandsverksamheter	- 270	- 1 069	- 1 414	- 615
Omräkningsdifferenser, avyttrade bolag	—	46	697	651
Omräkningsdifferenser	1 348	2 659	3 218	1 907
Inkomstskatter relaterat till poster som kommer att omklassificeras	- 4 208	- 586	- 15 420	- 19 042
Summa som kommer att omklassificeras till resultaträkningen när specifika villkor är uppfyllda	4 661	3 264	37 803	39 200
Poster som inte kommer att omklassificeras till resultaträkningen				
Omvärderingar avseende förmånsbestämda pensionsplaner	4 464	3 865	- 670	- 71
Inkomstskatter relaterat till poster som ej omklassificeras	- 1 088	- 1 036	226	174
Summa poster som inte kommer att omklassificeras till resultaträkningen	3 376	2 829	- 444	103
Summa övrigt totalresultat, netto efter inkomstskatter	8 037	6 093	37 359	39 303
Summa totalresultat för perioden	14 101	16 516	85 372	82 957
Hänförbart till ägare till moderbolaget	13 734	15 740	83 915	81 909
Hänförbart till innehav utan bestämmande inflytande	367	776	1 457	1 048

Koncernens rörelsesegment

Belopp i MSEK	Jan-mar 2022	Jan-mar 2021	Helår 2021	Senaste 12 månaderna
Extern nettoomsättning				
Customers & Solutions	40 855	26 455	102 300	116 700
Power Generation	6 936	7 778	40 312	39 470
Wind	1 768	1 795	7 791	7 764
Heat	6 185	4 506	14 655	16 334
Distribution	3 747	5 354	14 643	13 036
- varav Distribution Tyskland	—	1 638	3 203	1 565
- varav Distribution Sverige	3 711	3 681	11 310	11 340
Other ¹	88	23	418	483
Summa	59 579	45 911	180 119	193 787
Intern nettoomsättning				
Customers & Solutions	1 772	796	4 260	5 236
Power Generation	42 480	20 503	86 006	107 983
Wind	6 188	2 417	13 081	16 852
Heat	11 405	4 077	20 104	27 432
Distribution	148	1 270	2 619	1 497
- varav Distribution Tyskland	—	1 164	2 061	897
- varav Distribution Sverige	147	109	586	624
Other ¹	1 678	1 350	5 751	6 079
Elimineringar	- 63 671	- 30 413	- 131 821	- 165 079
Summa	—	—	—	—
Summa nettoomsättning				
Customers & Solutions	42 627	27 251	106 560	121 936
Power Generation	49 416	28 281	126 318	147 453
Wind	7 956	4 212	20 872	24 616
Heat	17 590	8 583	34 759	43 766
Distribution	3 895	6 624	17 262	14 533
- varav Distribution Tyskland	—	2 802	5 264	2 462
- varav Distribution Sverige	3 858	3 790	11 896	11 964
Other ¹	1 766	1 373	6 169	6 562
Elimineringar	- 63 671	- 30 413	- 131 821	- 165 079
Summa	59 579	45 911	180 119	193 787

Belopp i MSEK	Jan-mar 2022	Jan-mar 2021	Helår 2021	Senaste 12 månaderna
Rörelseresultat före avskrivningar och nedskrivningar (EBITDA)				
Customers & Solutions	2 190	1 432	3 241	3 999
Power Generation	7 578	8 811	42 053	40 820
Wind	6 356	3 058	13 534	16 832
Heat	- 152	2 133	2 842	557
Distribution	1 738	2 632	5 911	5 017
- varav Distribution Tyskland	—	588	1 008	420
- varav Distribution Sverige	1 730	2 025	4 873	4 578
Other ¹	- 389	- 278	8 197	8 086
Elimineringar	- 72	- 48	12	- 12
Summa	17 249	17 740	75 790	75 299

Underliggande rörelseresultat före avskrivningar och nedskrivningar

Customers & Solutions	2 191	1 432	3 230	3 989
Power Generation	4 309	7 384	23 714	20 639
Wind	6 357	3 058	13 451	16 750
Heat	- 152	2 096	2 590	342
Distribution	1 728	2 633	5 913	5 008
- varav Distribution Tyskland	—	589	1 009	420
- varav Distribution Sverige	1 720	2 025	4 874	4 569
Other ¹	- 391	- 147	- 326	- 570
Elimineringar	- 72	- 48	12	- 12
Summa	13 970	16 408	48 584	46 146

Belopp i MSEK	Jan-mar 2022	Jan-mar 2021	Helår 2021	Senaste 12 månaderna
Rörelseresultat (EBIT)				
Customers & Solutions	1 966	1 217	2 446	3 195
Power Generation	6 380	7 748	39 502	38 134
Wind	4 898	1 767	7 919	11 050
Heat	- 905	1 406	- 91	- 2 402
Distribution	1 114	1 794	3 150	2 470
- varav Distribution Tyskland	—	332	665	333
- varav Distribution Sverige	1 122	1 457	2 515	2 180
Other ¹	- 598	- 499	7 333	7 234
Elimineringar	- 72	- 48	12	- 12
Rörelseresultat (EBIT)	12 783	13 385	60 271	59 669
Rörelseresultat (EBIT)	12 783	13 385	60 271	59 669
Finansnetto	- 4 350	- 128	- 898	- 5 120
Resultat före skatter	8 433	13 257	59 373	54 549

Underliggande rörelseresultat

Customers & Solutions	1 967	1 217	2 349	3 099
Power Generation	3 111	6 321	19 334	16 124
Wind	4 899	1 767	7 866	10 998
Heat	- 905	1 370	- 343	- 2 618
Distribution	1 104	1 794	3 152	2 462
- varav Distribution Tyskland	—	333	666	333
- varav Distribution Sverige	1 112	1 456	2 516	2 172
Other ¹	- 600	- 368	- 1 189	- 1 421
Elimineringar	- 72	- 48	12	- 12
Underliggande rörelseresultat	9 504	12 053	31 181	28 632

1) "Other" inkluderar huvudsakligen alla Staff Functions inklusive finansverksamhet, Shared Service Centers samt väsentliga realisationsvinster och -förluster.

Koncernens balansräkning

Belopp i MSEK	31 mar 2022	31 mar 2021	31 dec 2021
Tillgångar			
Anläggningstillgångar			
Immateriella anläggningstillgångar	17 167	16 894	17 070
Materiella anläggningstillgångar	253 469	253 021	252 828
Andelar i intresseföretag och i samarbetsarrangemang	6 347	4 712	6 110
Andra aktier och andelar	314	303	313
Andelar i den svenska Kärnavfallsfonden	50 039	49 559	52 772
Derivatstillgångar	44 108	11 147	35 240
Uppskjuten skattefordran	8 845	12 765	8 905
Avtalstillgångar ¹	75	96	85
Andra långfristiga fordringar	6 263	5 527	6 118
Summa anläggningstillgångar	386 627	354 024	379 441
Omsättningstillgångar			
Varulager	35 469	17 082	41 539
Immateriella omsättningstillgångar	5 171	1 505	4 861
Kundfordringar och andra fordringar	41 631	29 895	41 219
Avtalstillgångar ¹	270	469	290
Lämnade förskott	10 807	484	8 362
Derivatstillgångar	186 658	14 418	120 645
Förutbetalda kostnader och upplupna intäkter	15 276	9 418	12 402
Skattefordran aktuell skatt	3 368	568	2 717
Kortfristiga placeringar	79 699	29 337	102 706
Kassa, bank och liknande tillgångar	97 719	18 170	68 176
Tillgångar som innehas för försäljning	—	199	—
Summa omsättningstillgångar	476 068	121 545	402 917
Summa tillgångar	862 695	475 569	782 358
Eget kapital och skulder			
Eget kapital			
Hänförbart till ägare till moderbolaget	194 418	113 486	180 710
Hänförbart till innehav utan bestämmande inflytande	16 062	14 027	16 472
Summa eget kapital	210 480	127 513	197 182
Långfristiga skulder			
Hybridkapital	20 618	13 731	20 421
Andra räntebärande skulder	52 111	51 796	50 839
Avsättningar för pensioner	35 946	40 380	40 328
Andra räntebärande avsättningar	116 303	109 420	116 637
Derivatskulder	41 798	8 627	30 307
Uppskjuten skatteskuld	40 529	19 417	33 913
Avtalsskulder ¹	7 497	8 030	7 422
Andra ej räntebärande skulder	2 000	1 987	2 018
Summa långfristiga skulder	316 802	253 388	301 885
Kortfristiga skulder			
Leverantörsskulder och andra skulder	36 552	27 113	39 241
Avtalsskulder ¹	1 021	836	1 213
Erhållna förskott	56 635	10 747	62 790
Derivatskulder	148 703	11 269	99 511
Upplupna kostnader och förutbetalda intäkter	19 560	13 180	18 460
Skatteskuld aktuell skatt	740	1 592	2 418
Hybridkapital	—	6 000	—
Andra räntebärande skulder	67 761	20 298	55 148
Räntebärande avsättningar	4 441	3 590	4 510
Skulder hänförliga till tillgångar som innehas för försäljning	—	43	—
Summa kortfristiga skulder	335 413	94 668	283 291
Summa eget kapital och skulder	862 695	475 569	782 358

1) Ändrad presentation jämfört med tidigare publicerad information i Vattenfalls finansiella rapporter. Se not 1.

TILLÄGGSINFORMATION

Belopp i MSEK	31 mar 2022	31 mar 2021	31 dec 2021
Beräkning av sysselsatt kapital			
Immateriella omsättnings- och anläggningstillgångar	22 338	18 399	21 931
Materiella anläggningstillgångar	253 469	253 021	252 828
Andelar i intresseföretag och i samarbetsarrangemang	6 347	4 712	6 110
Uppskjuten skattefordran och skattefordran aktuell skatt	12 213	13 333	11 622
Långfristiga icke räntebärande fordringar	3 804	3 862	3 563
Långfristiga och kortfristiga avtalstillgångar	345	565	375
Varulager	35 469	17 082	41 539
Kundfordringar och andra fordringar	41 631	29 895	41 219
Förutbetalda kostnader och upplupna intäkter	15 276	9 418	12 402
Ej tillgänglig likviditet	3 753	4 191	3 446
Övrigt	523	417	643
Summa tillgångar exkl. finansiella tillgångar	395 168	354 895	395 678
Uppskjuten skatteskuld och skatteskuld aktuell skatt	- 41 269	- 21 009	- 36 331
Andra ej räntebärande skulder	- 2 000	- 1 987	- 2 018
Långfristiga och kortfristiga avtalsskulder	- 8 518	- 8 866	- 8 635
Leverantörsskulder och andra skulder	- 36 552	- 27 113	- 39 241
Upplupna kostnader och förutbetalda intäkter	- 19 560	- 13 180	- 18 460
Övrigt	- 1 025	- 336	- 899
Summa icke-räntebärande skulder	- 108 924	- 72 491	- 105 584
Andra räntebärande avsättningar vilka ej ingår i justerad nettoskuld ¹	- 9 495	- 11 294	- 9 213
Sysselsatt kapital²	276 749	271 110	280 881
Genomsnittligt sysselsatt kapital	273 930	279 339	271 674
Beräkning av nettoskuld			
Hybridkapital	- 20 618	- 19 731	- 20 421
Obligationslån, företagscertifikat och skulder till kreditinstitut	- 35 884	- 40 801	- 37 732
Kortfristig skuld, företagscertifikat och repotransaktioner	- 63 356	- 8 914	- 46 189
Skulder till intresseföretag	- 966	- 984	- 1 452
Skulder till ägare med innehav utan bestämmande inflytande	- 10 687	- 10 760	- 10 747
Övriga skulder	- 8 978	- 10 635	- 9 867
Summa räntebärande skulder	- 140 489	- 91 825	- 126 408
Kassa, bank och liknande tillgångar	97 719	18 170	68 176
Kortfristiga placeringar	79 699	29 337	102 706
Lån till ägare med innehav utan bestämmande inflytande i utländska koncernföretag	682	453	229
Nettoskuld²	37 611	- 43 865	44 703
Beräkning av justerad bruttoskuld och nettoskuld			
Summa räntebärande skulder	- 140 489	- 91 825	- 126 408
50% av Hybridkapital ³	10 309	9 865	10 211
Nuvärdet av pensionsförpliktelser	- 35 946	- 40 380	- 40 328
Avsättningar för gas- och vindverksamhet och andra miljörelaterade avsättningar	- 11 706	- 10 927	- 11 687
Avsättningar för kärnkraft (netto) ⁴	- 42 599	- 36 383	- 40 233
Mottagna margin calls	2 468	3 349	3 340
Skulder till ägare med innehav utan bestämmande inflytande på grund av konsortialavtal	10 687	10 760	10 747
Justerad bruttoskuld	- 207 276	- 155 541	- 194 358
Redovisad kassa, bank och liknande tillgångar samt kortfristiga placeringar	177 418	47 507	170 882
Ej tillgänglig likviditet	- 3 753	- 4 191	- 3 446
Justerad kassa, bank och liknande tillgångar samt kortfristiga placeringar	173 665	43 316	167 436
Justerad nettoskuld²	- 33 611	- 112 225	- 26 922

1) Inkluderar personalrelaterade avsättningar för annat än pensioner, avsättningar för skattemässiga och juridiska processer samt vissa övriga avsättningar.

2) Se Definitioner och beräkningar av nyckeltal för definitionen av det Alternativa nyckeltalet.

3) 50% av Hybridkapital betraktas av ratinginstituten som eget kapital och minskar därmed justerad nettoskuld.

4) Beräkningen baseras på Vattenfalls ägarandel i respektive kärnkraftsanläggning, minskat med Vattenfalls andel i den svenska Kärnavfallsfonden samt skulder till intressebolag. Vattenfall har följande ägarandelar i respektive anläggning: Forsmark 66%, Ringhals 70,4%, Brokdorf 20%, Brunsbüttel 66,7%, Krümmel 50% och Stade 33,3%. (För Ringhals ansvarar Vattenfall enligt särskild överenskommelse för 100% av avsättningarna).

Koncernens kassaflödesanalys

Belopp i MSEK	Jan-mar 2022	Jan-mar 2021	Helår 2021	Senaste 12 månaderna
Den löpande verksamheten				
Rörelseresultat före avskrivningar och nedskrivningar (EBITDA)	17 249	17 740	75 790	75 299
Betald skatt	- 3 380	- 1 081	- 6 725	- 9 024
Realisationsvinster/förluster, netto	- 14	91	- 8 760	- 8 865
Erhållen ränta	29	60	523	492
Betald ränta	- 501	- 1 221	- 3 226	- 2 506
Övrigt, inkl. ej kassaflödespåverkande poster	- 5 001	- 1 602	- 11 506	- 14 905
Internt tillförda medel (FFO)	8 382	13 987	46 096	40 491
Förändringar i varulager	5 095	- 422	- 23 067	- 17 550
Förändringar i rörelsefordringar	- 3 830	- 9 303	- 31 816	- 26 343
Förändringar i rörelseskulder ¹	124	2 475	26 232	23 881
Marginalsäkerheter (Margin calls) relaterade till derivat ¹	- 17 706	5 415	88 995	65 874
Övriga förändringar	4 877	179	- 4 608	90
Kassaflöde från förändringar av rörelsetillgångar och rörelseskulder	- 11 440	- 1 656	55 736	45 952
Kassaflöde från den löpande verksamheten	- 3 058	12 331	101 832	86 443
Investeringsverksamheten				
Förvärv av koncernföretag ¹	—	—	- 114	- 114
Investeringar i intresseföretag och andra aktier och andelar	- 29	- 6	- 278	- 301
Andra investeringar i anläggningstillgångar	- 4 912	- 5 390	- 25 157	- 24 679
Summa investeringar	- 4 941	- 5 396	- 25 549	- 25 094
Försäljningar ¹	40	- 64	19 579	19 683
Förändringar i kortfristiga placeringar ¹	23 577	332	- 73 051	- 49 806
Kassaflöde från investeringsverksamheten	18 676	- 5 128	- 79 021	- 55 217
Kassaflöde före finansieringsverksamheten	15 618	7 203	22 811	31 226
Finansieringsverksamheten				
Förändringar i lån till ägare med innehav utan bestämmande inflytande i utländska koncernföretag	- 455	- 69	153	- 233
Upptagna lån ²	45 604	5 347	51 150	91 407
Amortering av andra skulder	- 31 096	- 20 225	- 35 870	- 46 741
Försäljning av aktier i koncernföretag till ägare med innehav utan bestämmande inflytande	—	—	4 025	4 025
Återbetalning av hybridkapital	—	—	- 2 941	- 2 941
Emission av hybridkapital	—	—	6 481	6 481
Betald utdelning till ägare	—	—	- 5 190	- 5 190
Tillskott till ägare med innehav utan bestämmande inflytande	- 521	- 228	- 601	- 894
Tillskott från ägare med innehav utan bestämmande inflytande	236	11	1 786	2 011
Kassaflöde från finansieringsverksamheten	13 768	- 15 164	18 993	47 925
Periodens kassaflöde	29 386	- 7 961	41 804	79 151
Belopp i MSEK	Jan-mar 2022	Jan-mar 2021	Helår 2021	Senaste 12 månaderna
Kassa, bank och liknande tillgångar				
Kassa, bank och liknande tillgångar vid periodens början	68 176	26 074	26 074	18 170
Periodens kassaflöde	29 386	- 7 961	41 804	79 151
Omräkningsdifferenser	157	57	298	398
Kassa, bank och liknande tillgångar vid periodens slut	97 719	18 170	68 176	97 719

1) Värdet har justerats jämfört med tidigare publicerad information i Vattenfalls finansiella rapporter. Se not 1.

2) Kortfristig upplåning där löptiden är tre månader eller kortare nettoredovisas.

TILLÄGGSINFORMATION

Belopp i MSEK	Jan-mar 2022	Jan-mar 2021	Helår 2021	Senaste 12 månaderna
Kassaflöde före finansieringsverksamheten	15 618	7 203	22 811	31 226
Förändring i marginalsäkerheter (Margin calls) från Treasury verksamhet	306	- 1 208	- 1 700	- 186
Förändring i kortfristiga placeringar	- 23 577	- 332	73 051	49 806
Finansieringsverksamheten				
Försäljning av aktier i koncernföretag till ägare med innehav utan bestämmande inflytande	—	—	4 025	4 025
Betald utdelning till ägare	—	—	- 5 190	- 5 190
Tillskott till/från ägare med innehav utan bestämmande inflytande	- 285	- 217	1 185	1 117
Kassaflöde efter utdelning	- 7 938	5 446	94 182	80 798
Analys av förändring i nettoskuld				
Nettoskuld vid periodens början	44 703	- 48 178	- 48 178	- 43 865
Kassaflöde efter utdelning	- 7 938	5 446	94 182	80 798
Förändringar till följd av värdering till verkligt värde	489	508	660	641
Förändringar i räntebärande leasingskulder	- 204	- 435	- 1 442	- 1 211
Förvärvade/avytttrade räntebärande skulder/kortfristiga placeringar	—	—	- 13	- 13
Omräkningsdifferenser på nettoskulden	561	- 1 206	- 506	1 261
Nettoskuld vid periodens slut	37 611	- 43 865	44 703	37 611
Kassaflöde från den löpande verksamheten	- 3 058	12 331	101 832	86 443
Underhålls-/ersättningsinvesteringar	- 2 456	- 2 277	- 11 012	- 11 191
Fritt kassaflöde¹	- 5 514	10 054	90 820	75 252

1) Se Definitioner och beräkningar av nyckeltal för definitionen av det Alternativa nyckeltalet.

INVESTERINGAR

Belopp i MSEK	Jan-mar 2022	Jan-mar 2021	Helår 2021	Senaste 12 månaderna
Elproduktion				
Vattenkraft	108	138	795	765
Kärnkraft	397	230	1 263	1 430
Gas	51	4	64	111
Vindkraft och solkraft	2 119	2 269	11 157	11 007
Biobränsle, avfall	6	36	73	43
Summa Elproduktion	2 681	2 677	13 352	13 356
Kraftvärme/Värme				
Fossilkraft	187	65	1 053	1 175
Fjärrvärmennät	175	183	1 511	1 503
Övrigt	- 36	23	483	424
Summa Kraftvärme/Värme	326	271	3 047	3 102
Elnät				
Elnät	764	1 281	5 758	5 241
Summa Elnät	764	1 281	5 758	5 241
Förvärv av aktier, aktieägartillskott	29	6	400	423
Övrigt	358	288	1 557	1 627
Summa investeringar	4 158	4 523	24 114	23 749
Upplupna investeringar, ej betalda fakturor (-)/ upplösning av upplupna investeringar (+)	783	873	1 443	1 353
Kassa, bank och liknande tillgångar i förvärvade bolag	—	—	- 8	- 8
Summa investeringar med kassaflödeseffekt	4 941	5 396	25 549	25 094

Förändringar i koncernens eget kapital

Belopp i MSEK	31 mar 2022			31 mar 2021			31 dec 2021		
	Hänförbart till ägare till moderbolaget	Hänförbart till innehav utan bestämmande inflytande	Summa eget kapital	Hänförbart till ägare till moderbolaget	Hänförbart till innehav utan bestämmande inflytande	Summa eget kapital	Hänförbart till ägare till moderbolaget	Hänförbart till innehav utan bestämmande inflytande	Summa eget kapital
Ingående balans	180 710	16 472	197 182	97 724	13 468	111 192	97 724	13 468	111 192
Periodens resultat	5 782	282	6 064	9 875	548	10 423	46 828	1 185	48 013
Kassaflödessäkringar - förändringar av verkligt värde	26 807	—	26 807	3 267	—	3 267	82 259	—	82 259
Kassaflödessäkringar - upplösta mot resultaträkningen	- 19 022	—	- 19 022	- 1 071	9	- 1 062	- 31 569	16	- 31 553
Kassaflödessäkringar - överförda till anskaffningsvärdet på säkrad post	6	—	6	9	—	9	16	—	16
Valutasäkringar av nettoinvesteringar i utlandsverksamheter	- 270	—	- 270	- 1 069	—	- 1 069	- 1 414	—	- 1 414
Omräkningsdifferenser, avyttrade bolag	—	—	—	46	—	46	697	—	697
Omräkningsdifferenser	1 263	85	1 348	2 438	221	2 659	2 983	235	3 218
Omvärderingar avseende förmånsbestämda pensionsplaner	4 464	—	4 464	3 865	—	3 865	- 700	30	- 670
Inkomstskatter relaterat till övrigt totalresultat	- 5 296	—	- 5 296	- 1 620	- 2	- 1 622	- 15 185	- 9	- 15 194
Summa övrigt totalresultat för perioden	7 952	85	8 037	5 865	228	6 093	37 087	272	37 359
Summa totalresultat för perioden	13 734	367	14 101	15 740	776	16 516	83 915	1 457	85 372
Utdelning till ägare	—	- 492	- 492	—	—	—	- 4 000	- 1 190	- 5 190
Koncernbidrag från(+)/till(-) ägare med innehav utan bestämmande inflytande	—	—	—	—	—	—	—	51	51
Ägarförändring i koncernföretag vid försäljning av aktier till ägare med innehav utan bestämmande inflytande	—	—	—	—	—	—	2 538	1 508	4 046
Tillskott till/från ägare med innehav utan bestämmande inflytande	—	- 285	- 285	—	- 217	- 217	—	1 185	1 185
Andra förändringar	- 26	—	- 26	22	—	22	533	- 7	526
Summa transaktioner med aktieägare	- 26	- 777	- 803	22	- 217	- 195	- 929	1 547	618
Utgående balans	194 418	16 062	210 480	113 486	14 027	127 513	180 710	16 472	197 182
-Varav Säkringsreserv	40 496	8	40 504	3 370	3	3 373	36 968	8	36 976

Nyckeltal, koncernen

I % där ej annat anges. Med (ggr) avses gånger ¹	Jan-mar 2022	Jan-mar 2021	Helår 2021	Senaste 12 månaderna
Rörelsemarginal	21,5	29,2	33,5	30,8
Rörelsemarginal ²	16,0	26,3	17,3	14,8
Nettomarginal	14,2	28,9	33,0	28,1
Nettomarginal ²	8,7	26,0	16,8	12,1
Avkastning på eget kapital	31,0 ³	10,0 ³	36,9	31,0
Avkastning på sysselsatt kapital	21,8 ³	5,9 ³	22,2	21,8
Avkastning på sysselsatt kapital ²	10,5 ³	9,9 ³	11,5	10,5
Räntetäckningsgrad, ggr	14,9 ³	5,1 ³	15,8	14,9
Räntetäckningsgrad, ggr ²	7,3 ³	8,6 ³	8,3	7,3
Kassaflödesräntetäckningsgrad, ggr	10,9 ³	12,3 ³	12,9	10,9
Kassaflödesräntetäckningsgrad, netto, ggr	13,9 ³	13,9 ³	15,9	13,9
Kassaflödesräntetäckningsgrad efter ersättningsinvesteringar, ggr	21,9 ³	18,9 ^{3, 4}	27,4 ⁴	21,9
FFO/räntebärande skulder	28,8 ³	40,0 ³	36,5	28,8
FFO/nettoskuld	- 107,7 ³	83,8 ³	- 103,1	- 107,7
FFO/justerad nettoskuld	120,5 ³	32,8 ³	171,2	120,5
EBITDA/finansnetto, ggr	17,6	19,2	24,5	23,9
EBITDA/finansnetto, ggr ²	14,2	17,8	15,7	14,7
Soliditet	24,4	26,8	25,2	24,4
Skuldsättningsgrad	66,7	72,0	64,1	66,7
Skuldsättningsgrad, netto	- 17,9	34,4	- 22,7	- 17,9
Räntebärande skulder/räntebärande skulder plus eget kapital	40,0	41,9	39,1	40,0
Nettoskuld/nettoskuld plus eget kapital	- 21,8	25,6	- 29,3	- 21,8
Nettoskuld/EBITDA, ggr	- 0,5 ³	0,9 ³	- 0,6	- 0,5
Justerad nettoskuld/EBITDA, ggr	0,4 ³	2,4 ³	0,4	0,4

- 1) Se Definitioner och beräkningar av nyckeltal för definitionen av det Alternativa nyckeltalet.
- 2) Baserat på Underliggande rörelseresultat.
- 3) Rullande 12-månaders värden.
- 4) Värdet har justerats jämfört med tidigare publicerad information i Vattenfalls finansiella rapporter.

Kvartalsinformation, koncernen

Belopp i MSEK	Kv 1 2022	Kv 4 2021	Kv 3 2021	Kv 2 2021	Kv 1 2021
Resultaträkning					
Nettoomsättning	59 579	63 529	36 125	34 554	45 911
Rörelseresultat före avskrivningar och nedskrivningar (EBITDA)	17 249	10 226	27 293	20 531	17 740
Underliggande rörelseresultat före avskrivningar och nedskrivningar	13 970	13 452	9 149	9 577	16 408
Rörelseresultat (EBIT)	12 783	7 750	22 926	16 210	13 385
Underliggande rörelseresultat	9 504	9 092	4 782	5 256	12 053
Resultat före inkomstskatter	8 433	7 156	22 182	16 778	13 257
Periodens resultat	6 064	6 101	18 277	13 212	10 423
- varav hänförbart till ägare till moderbolaget	5 782	5 774	18 178	13 002	9 875
- varav hänförbart till innehav utan bestämmande inflytande	282	327	99	210	548
Balansräkning					
Syssest kapital	276 749	280 881	255 184	280 855	271 110
Nettoskuld	37 611	44 703	47 348	- 32 328	- 43 865
Kassaflöde					
Internt tillförda medel (FFO)	8 382	18 616	6 054	7 439	13 987
Kassaflöde från den löpande verksamheten	- 3 058	4 312 ¹	61 223 ¹	23 965 ¹	12 331 ¹
Kassaflöde från investeringsverksamheten	18 676	- 45 872 ¹	- 15 238 ¹	- 12 782 ¹	- 5 128 ¹
Kassaflöde från finansieringsverksamheten	13 768	41 855	- 1 252	- 6 446	- 15 164
Periodens kassaflöde	29 386	295	44 733	4 737	- 7 961
Fritt kassaflöde	- 5 514	516 ¹	57 696 ¹	22 553 ¹	10 054 ¹

1) Värdet har justerats jämfört med tidigare publicerad information i Vattenfalls finansiella rapporter.

I % där ej annat anges. Med (ggr) avses gånger ¹	Kv 1 2022	Kv 4 2021	Kv 3 2021	Kv 2 2021	Kv 1 2021
Nyckeltal					
Avkastning på eget kapital ¹	31,0	36,9	40,2	30,3	10,0
Avkastning på syssest kapital ²	21,8	22,2	22,4	14,5	5,9
Avkastning på syssest kapital ^{2, 3}	10,5	11,5	11,7	11,0	9,9
Räntetäckningsgrad, ggr ²	14,9	15,8	16,6	12,1	5,1
Räntetäckningsgrad, ggr ^{2, 3}	7,3	8,3	8,7	9,3	8,6
FFO/räntebärande skulder ²	28,8	36,5	46,0	44,3	40,0
FFO/nettoskuld ²	- 107,7	- 103,1	- 82,0	123,1	83,8
FFO/justerad nettoskuld ²	120,5	171,2	182,7	38,1	32,8
Soliditet	24,4	25,2	27,8	25,8	26,8
Skuldsättningsgrad	66,7	64,1	44,2	64,2	72,0
Skuldsättningsgrad, netto	- 17,9	- 22,7	- 24,8	23,1	34,4
Nettoskuld/nettoskuld plus eget kapital	- 21,8	- 29,3	- 32,9	18,8	25,6
Nettoskuld/EBITDA, ggr ²	- 0,5	- 0,6	- 0,6	0,5	0,9
Justerad nettoskuld/EBITDA, ggr ²	0,4	0,4	0,3	1,8	2,4

1) Se Definitioner och beräkningar av nyckeltal för definitionen av det Alternativa nyckeltalet.

2) Rullande 12-månaders värden.

3) Baserat på Underliggande rörelseresultat.

NOT 1 | Redovisningsprinciper, risker och osäkerhet

Redovisningsprinciper

Denna delårsrapport för koncernen är upprättad enligt IAS 34 "Delårsrapportering" och Årsredovisningslagen. De redovisningsprinciper och beräkningsmetoder som tillämpas i denna delårsrapport är de som beskrivs i Vattenfalls Års- och Hållbarhetsredovisning 2021 i koncernens Not 3, Redovisningsprinciper. Ändrade IFRS-standarder godkända av EU, som gäller för räkenskapsåret 2022, har ingen väsentlig påverkan på Vattenfalls finansiella rapporter.

Risker och osäkerhetsfaktorer

För en beskrivning av risker, osäkerhetsfaktorer samt riskhantering hänvisas till Vattenfalls Års- och Hållbarhetsredovisning 2021, sidorna 62-71. Vattenfall har fortsatt hög kreditexponering inom affärsområde Markets. De höga marknadspriserna och volatiliteten på de europeiska råvarumarknaderna under andra halvåret 2021 har fortsatt under första kvartalet 2022. Detta förstärktes ytterligare av Rysslands invasion av Ukraina i slutet av februari vilket framför allt påverkade gasmarknaden där fortsatt låga gaslagernivåer i kombination med EU-förslaget på miniminivåer i gaslagren och Rysslands tillkännagivande att bara acceptera Rubel som betalningsvaluta vid energiinköp från och med april 2022 har inneburit ökad osäkerhet.

En potentiell minskning, eller stopp, av gasleveranser från Ryssland till Europa skulle ha en negativ effekt på Vattenfalls verksamhet inom framför allt rörelsesegmenten Heat och Customers & Solutions. Länder med låg kapacitet att importera flytande naturgas (LNG), exempelvis Tyskland, skulle påverkas särskilt mycket.

Kriget i Ukraina

Vattenfall har bedömt potentiella effekter på de finansiella rapporterna per första kvartalet 2022 till följd av Rysslands invasion av Ukraina.

Vattenfall har ingen verksamhet och äger inga bolag varken i Ukraina eller de länder som för närvarande omfattas av sanktioner. Påverkan på Vattenfalls långsiktiga utsikter utvärderas fortlöpande. Kriget har inte förändrat Vattenfalls långsiktiga utsikter för Vattenfalls marknader. Detta har därför inte bedömts vara en sådan indikation som föranleder nedskrivningsprövning i första kvartalet. En av de främsta riskerna för Vattenfall är kunders och motparters konkursrisk orsakade av de fortsatt höga el- och råvarupriserna. Utvecklingen följs noggrant och vid behov justeras förväntade kreditförluster i framtida perioder.

Presentation av Koncernens finansiella rapporter

I delårsrapporten för det första kvartalet 2022 har följande förändringar i uppställningarna gjorts:

- I balansräkningen delas avtalstillgångar och -skulder upp i kort- respektive långfristiga avtalstillgångar och -skulder.
- I kassaflödesanalysen visas förvärv av koncernföretag respektive försäljningar som netto av förvärvspris och kassa i förvärvade bolag respektive försäljningslikvid och kassa i avyttrade bolag. Dessutom ingår förändringen i marginalsäkerheter (margin calls) i treasuryverksamheten, som tidigare ingick i kortfristiga placeringar i investeringsverksamheten samt i förändring rörelseskulder, ingår i Marginalssäkerheter (Margin calls) relaterade till derivat.

Övrigt

Väsentliga närståendetransaktioner framgår av koncernens Not 44 i Vattenfalls Års- och Hållbarhetsredovisning för 2021, inga väsentliga förändringar har skett i sedan avgivandet av denna.

NOT 2 | Valutakurser

FÖR VATTENFALLKONCERNEN VIKTIGARE VALUTOR ANVÄNDA I BOKSLUTEN:

	Jan-mar 2022	Jan-mar 2021	Helår 2021
Medelkurs			
EUR	10,4205	10,1306	10,1469
DKK	1,4008	1,3620	1,3644
GBP	12,4314	11,5659	11,7820
USD	9,3085	8,4013	8,5687
	31 mar 2022	31 mar 2021	31 dec 2021
Balansdagskurs			
EUR	10,3370	10,2383	10,2503
DKK	1,3898	1,3766	1,3784
GBP	12,2194	12,0155	12,1987
USD	9,3118	8,7320	9,0502

NOT 3 | Finansiella instrument per värderingskategori och tillhörande resultateffekter

För tillgångar och skulder med en återstående löptid understigande tre månader (exempelvis likvida placeringar, kundfordringar och andra fordringar och leverantörsskulder och andra skulder) har verkligt värde ansetts vara lika med redovisat värde. För andra aktier och andelar har verkligt värde approximerats genom att använda anskaffningsvärdet.

Det redovisade värdet på de finansiella tillgångarna avviker inte väsentligt från det verkliga värdet. Skillnaden mellan redovisat värde och verkligt värde för finansiella skulder uppgår till 3 426 MSEK (31 december 2021: 8 509)

Finansiella tillgångar och skulder som i balansräkningen är värderade till verkligt värde beskrivs nedan enligt den verkligt värde-hierarki (nivåer) som IFRS 13 definierar som:

Nivå 1: Noterade priser (ojusterade) på aktiva marknader för identiska tillgångar eller skulder.

Nivå 2: Andra observerbara indata för tillgången eller skulden än noterade priser inkluderade i Nivå 1, antingen direkt (det vill säga som prisnoteringar) eller indirekt (det vill säga härledda från prisnoteringar). I Nivå 2 redovisar Vattenfall huvudsakligen råvaruderivat, valutaterminer och ränteswappar.

Nivå 3: Indata för tillgången eller skulden som inte baseras på observerbara marknadsdata.

FINANSIELLA TILLGÅNGAR OCH SKULDER SOM I BALANSRÄKNINGEN ÄR VÄRDERADE TILL VERKLIGT VÄRDE PER 31 MARS 2022

Belopp i MSEK	Nivå 1	Nivå 2	Nivå 3	Summa
Tillgångar				
Andelar i den svenska Kärnavfallsfonden	50 039	—	—	50 039
Derivat tillgångar	—	230 590	176	230 766
Kortfristiga placeringar, likvida placeringar och andra aktier och andelar	80 514	16 527	—	97 041
Summa tillgångar	130 553	247 117	176	377 846
Skulder				
Derivatskulder	—	190 501	—	190 501
Summa skulder	—	190 501	—	190 501

FINANSIELLA TILLGÅNGAR OCH SKULDER SOM I BALANSRÄKNINGEN ÄR VÄRDERADE TILL VERKLIGT VÄRDE PER 31 DECEMBER 2021

Belopp i MSEK	Nivå 1	Nivå 2	Nivå 3	Summa
Tillgångar				
Andelar i den svenska Kärnavfallsfonden	52 772	—	—	52 772
Derivat tillgångar	—	154 744	1 141	155 885
Kortfristiga placeringar, likvida placeringar och andra aktier och andelar	116 013	11 404	—	127 417
Summa tillgångar	168 785	166 148	1 141	336 074
Skulder				
Derivatskulder	—	129 818	—	129 818
Summa skulder	—	129 818	—	129 818

NOT 4 | Jämförelsestörande poster

Jämförelsestörande poster inkluderar realisationsvinster respektive realisationsförluster från aktier och andra anläggningstillgångar, nedskrivningar och återförda nedskrivningar samt andra väsentliga poster som inte är frekvent förekommande. Dessutom ingår här inom tradingverksamheten marknadsvärderingar av energiderivat som enligt IFRS 9 inte kan säkringsredovisas samt marknadsvärdeförändringar av varulager.

Belopp i MSEK	Jan-mar 2022	Jan-mar 2021	Helår 2021	Senaste 12 månaderna
Jämförelsestörande poster	3 279	1 332	29 090	31 037
- varav realisationsvinster	17	48	8 960	8 929
- varav realisationsförluster	- 3	- 139	- 199	- 63
- varav nedskrivningar	—	—	- 38	- 38
- varav återförda nedskrivningar	—	—	1 922	1 922
- varav avsättningar	—	—	- 3 785	- 3 785
- varav marknadsvärdeförändringar för energiderivat	4 810	478	8 715	13 047
- varav marknadsvärdeförändringar av varulager	- 1 542	- 163	1 313	- 66
- varav andra jämförelsestörande poster av engångskaraktär	- 3	1 108	12 202	11 091

Jämförelsestörande poster under första kvartalet 2022 uppgick till 3,3 miljarder SEK varav merparten avser marknadsvärdeförändringar för energiderivat och varulager.

Jämförelsestörande poster under första kvartalet 2021 uppgick till 1,3 miljarder SEK, varav merparten avser försäljning av produktionsrättigheter för kärnkraft i Tyskland (1,4 miljarder SEK) samt marknadsvärdeförändringar för energiderivat och varulager (0,3 miljarder SEK). Realisationsförluster avser främst avyttring av en delägd havsbaserad vindkraftspark i Nederländerna (-0,1 miljarder SEK).

Moderbolaget Vattenfall AB

Redovisningsprinciper

Moderbolaget Vattenfall AB:s räkenskaper upprättas i enlighet med Årsredovisningslagen (ÅRL) och rekommendation RFR 2 – Redovisning för juridiska personer, utgiven av Rådet för finansiell rapportering. De redovisningsprinciper som tillämpas i denna delårsrapport är de som beskrivs i Vattenfalls Års- och Hållbarhetsredovisning för 2021, moderbolagets Not 3. Ändrade redovisningsprinciper tillämpliga från 1 januari 2022 bedöms inte ha någon påverkan på moderbolagets finansiella rapporter.

Januari – mars 2022

Moderbolagets resultaträkning och balansräkning i sammandrag framgår nedan.

- Nettoomsättningen uppgick till 8 989 MSEK (11 768).
- Resultat före bokslutsdispositioner och inkomstskatter uppgick till -15 182 MSEK (1 924).
- Den lägre nettoomsättningen och det försämrade rörelseresultatet beror i allt väsentligt på marknadsvärdesförändringar för energiderivat.
- Balansomslutningen uppgick till 177 738 MSEK (31 december 2020: 220 952).

- Investeringar under perioden uppgick till 240 MSEK (175), varav 215 MSEK avser internkoncerna transaktioner.
- Kassa, bank och liknande tillgångar samt Kortfristiga placeringar uppgick till 146 281 MSEK (31 december 2020: 145 743).

Presentation av Moderbolagets resultaträkning

Se koncernens Not 1, Redovisningsprinciper, risker och osäkerhet.

Risker och osäkerhetsfaktorer

Se koncernens Not 1, Redovisningsprinciper, risker och osäkerhet.

Övrigt

Väsentliga närståendetransaktioner framgår av koncernens Not 44, Upplysningar om närstående i Vattenfalls Års- och Hållbarhetsredovisning för 2021. Inga väsentliga förändringar har skett i relationer eller transaktioner med närstående jämfört med det som beskrivits i Vattenfalls Års- och Hållbarhetsredovisningen 2021.

Moderbolagets resultaträkning

Belopp i MSEK	Jan-mar 2022	Jan-mar 2021	Helår 2021
Nettoomsättning	8 989	11 768	40 045
Kostnader för inköp	- 20 755	- 7 537	- 37 035
Övriga externa kostnader	- 1 343	- 955	- 5 250
Personalkostnader	- 1 231	- 562	- 2 247
Övriga rörelseintäkter och rörelsekostnader, netto	- 81	- 25	- 52
Rörelseresultat före avskrivningar och nedskrivningar (EBITDA)	- 14 421	2 689	- 4 539
Avskrivningar och nedskrivningar	- 162	- 159	- 629
Rörelseresultat (EBIT)	- 14 583	2 530	- 5 168
Resultat från andelar i dotterföretag	1	—	2 231
Resultat från andelar i intresseföretag	—	—	1
Andra finansiella intäkter	448	340	1 537
Andra finansiella kostnader	- 1 048	- 946	- 2 820
Resultat före bokslutsdispositioner och inkomstskatter	- 15 182	1 924	- 4 219
Bokslutsdispositioner	2 177	360	5 086
Resultat före inkomstskatter	- 13 005	2 284	867
Inkomstskatter	2 426	- 481	445
Periodens resultat	- 10 579	1 803	1 312

Moderbolagets balansräkning

Belopp i MSEK	31 mar 2022	31 mar 2021	31 dec 2021
Tillgångar			
Anläggningstillgångar			
Immateriella anläggningstillgångar	310	326	330
Materiella anläggningstillgångar	6 885	6 584	7 003
Aktier och andelar	167 015	161 479	166 802
Uppskjuten skattefordran	4 865	406	2 272
Andra långfristiga fordringar	70 749	68 142	71 123
Summa anläggningstillgångar	249 824	236 937	247 530
Omsättningstillgångar			
Varulager	291	312	342
Immateriella omsättningstillgångar	23	37	9
Kortfristiga fordringar	21 478	5 029	13 791
Koncerninterna fordringar	6 718	8 274	59 366
Skattefordran aktuell skatt	2 947	—	1 701
Kortfristiga placeringar	78 877	28 490	101 877
Kassa, bank och liknande tillgångar	67 404	14 970	43 866
Summa omsättningstillgångar	177 738	57 112	220 952
Summa tillgångar	427 562	294 049	468 482
Eget kapital, avsättningar och skulder			
Eget kapital			
Bundet eget kapital			
Aktiekapital (131 700 000 aktier till ett kvotvärde av 50 kr)	6 585	6 585	6 585
Uppskrivningsfond	37 989	37 989	37 989
Andra fonder	1 363	1 308	1 370
Fritt eget kapital			
Balanserad vinst	66 230	70 249	64 911
Periodens resultat	- 10 579	1 803	1 312
Summa eget kapital	101 588	117 934	112 167
Obeskattade reserver	4 991	12 982	7 168
Avsättningar	6 099	5 129	5 621
Långfristiga skulder			
Hybridkapital	20 618	13 731	20 421
Andra räntebärande skulder	41 400	37 196	39 475
Andra ej räntebärande skulder	13 314	12 762	12 869
Summa långfristiga skulder	75 332	63 689	72 765
Kortfristiga skulder			
Hybridkapital	—	6 000	—
Andra räntebärande skulder	213 497	81 932	252 315
Skatteskuld aktuell skatt	—	223	—
Andra ej räntebärande skulder	26 055	6 160	18 446
Summa kortfristiga skulder	239 552	94 315	270 761
Summa eget kapital, avsättningar och skulder	427 562	294 049	468 482

Definitioner och beräkningar av nyckeltal

Alternativa nyckeltal

För att kunna presentera koncernens verksamhet på ett rättvisande sätt använder sig Vattenfallkoncernen av ett antal alternativa nyckeltal som inte definieras i IFRS eller i Årsredovisningslagen. De alternativa nyckeltal som Vattenfall använder sig av framgår av nedanstående

redogörelse innefattande också definitioner hur de beräknas. De alternativa nyckeltalen som används är oförändrade jämfört med tidigare perioder.

	Definition
EBIT:	Rörelseresultat (Earnings Before Interest and Tax).
EBITDA:	Rörelseresultat före av- och nedskrivningar (Earnings Before Interest, Tax, Depreciation and Amortisations).
Jämförelsestörande poster:	Realisationsvinster respektive realisationsförluster i aktier och andra anläggningstillgångar, nedskrivningar och återförda nedskrivningar samt andra väsentliga poster som inte är frekvent förekommande. Dessutom ingår här inom tradingverksamheten marknadsvärderingar av energiderivat som enligt IFRS 9 inte kan säkringsredovisas samt marknadsvärdeförändringar av varulager. Se Koncernens resultaträkning för en specifikation av jämförelsestörande poster.
Underliggande EBITDA	Underliggande rörelseresultat före av- och nedskrivningar. Måttet avser att ge en bättre bild av rörelseresultatet genom att exkludera jämförelsestörande poster som inte är frekvent förekommande och därtill exkludera ej kassaflödespåverkande poster såsom avskrivningar och nedskrivningar.
Underliggande rörelseresultat:	Rörelseresultatet (EBIT) exklusive jämförelsestörande poster. Måttet avser att ge en bättre bild av rörelseresultatet genom att exkludera jämförelsestörande poster som inte är frekvent förekommande.
FFO:	Internt tillförda medel, se Koncernens kassaflödesanalys (Funds from operations)
Fritt kassaflöde:	Kassaflöde från den löpande verksamheten minus ersättningsinvesteringar.
Räntebärande skulder	Se Koncernens balansräkning - Tilläggsinformation för beräkning.
Nettoskuld:	Se koncernens balansräkning – Tilläggsinformation för beräkning.
Justerad nettoskuld:	Se Koncernens balansräkning - Tilläggsinformation för beräkning.
Sysselsatt kapital:	Summa tillgångar minus finansiella tillgångar, icke räntebärande skulder och vissa andra räntebärande avsättningar vilka ej ingår i justerad nettoskuld. Se koncernens balansräkning –Tilläggsinformation för beräkning.
Övriga definitioner	Definition
Hybridkapital:	Finansieringsinstrument med evig löptid efterställda Vattenfalls övriga låneinstrument.
LTIF:	Lost Time Injury Frequency, uttrycks i antal arbetsolyckor (per 1 miljon arbetade timmar), det vill säga arbetsrelaterade olyckor med frånvaro > 1 dag samt dödsolyckor.

UTRÄKNING AV EBITDA, UNDERLIGGANDE EBITDA OCH UNDERLIGGANDE EBIT

Belopp i MSEK	Jan-mar 2022	Jan-mar 2021	Helår 2021	Senaste 12 månaderna
Rörelseresultat (EBIT)	12 783	13 385	60 271	59 669
Avskrivningar och nedskrivningar	- 4 466	- 4 355	- 15 519	- 15 630
Rörelseresultat före avskrivningar och nedskrivningar (EBITDA)	17 249	17 740	75 790	75 299
Jämförelsestörande poster excl. nedskrivningar och återförda nedskrivningar	- 3 279	- 1 332	- 27 206	- 29 153
Underliggande rörelseresultat före avskrivningar och nedskrivningar	13 970	16 408	48 584	46 146
Rörelseresultat (EBIT)	12 783	13 385	60 271	59 669
Jämförelsestörande poster	- 3 279	- 1 332	- 29 090	- 31 037
Underliggande rörelseresultat	9 504	12 053	31 181	28 632

Nyckeltalen presenteras i procent (%) eller gånger (ggr).

NYCKELTALEN ÄR BASERADE PÅ KVARVARANDE VERKSAMHETER OCH BERÄKNADE PÅ SENASTE 12-MÅNADERSPERIODEN, APRIL 2021 – MARS 2022:

Rörelsemarginal, %	= 100 x	<u>EBIT</u>	59 669	=	30,8
		Nettoomsättning	193 787		
Rörelsemarginal exkl jämförelsestörande poster, %	= 100 x	<u>Underliggande EBIT</u>	28 632	=	14,8
		Nettoomsättning	193 787		
Nettomarginal, %	= 100 x	<u>Resultat före inkomstskatter</u>	54 549	=	28,1
		Nettoomsättning	193 787		
Nettomarginal exkl jämförelsestörande poster, %	= 100 x	<u>Resultat före inkomstskatter exkl jämförelsestörande poster</u>	23 512	=	12,1
		Nettoomsättning	193 787		
Avkastning på eget kapital, %	= 100 x	<u>Periodens resultat hänförbart till ägare till moderbolaget</u>	42 735	=	31,0
		Medelvärde av periodens eget kapital hänförbart till ägare till moderbolaget exkl Reserv för kassaflödessäkring	137 763		
Avkastning på sysselsatt kapital, %	= 100 x	<u>EBIT</u>	59 669	=	21,8
		Genomsnittligt sysselsatt kapital	273 930		
Avkastning på sysselsatt kapital exkl jämförelsestörande poster, %	= 100 x	<u>Underliggande EBIT</u>	28 632	=	10,5
		Genomsnittligt sysselsatt kapital	273 930		
Räntetäckningsgrad, ggr	=	<u>EBIT + finansiella intäkter</u>	60 594	=	14,9
		Finansiella kostnader exkl diskonteringseffekter hänförbara till avsättningar	4 074		
Räntetäckningsgrad exkl jämförelsestörande poster, ggr	=	<u>Underliggande EBIT + finansiella intäkter</u>	29 557	=	7,3
		Finansiella kostnader exkl diskonteringseffekter hänförbara till avsättningar	4 074		
Kassaflödesräntetäckningsgrad, ggr	=	<u>FFO + finansiella kostnader exkl diskonteringseffekter hänförbara till avsättningar</u>	44 565	=	10,9
		Finansiella kostnader exkl diskonteringseffekter hänförbara till avsättningar	4 074		
Kassaflödesräntetäckningsgrad, netto, ggr	=	<u>FFO + finansiella poster netto exkl diskonteringseffekter hänförbara till avsättningar och avkastning från Kärnavfallsfonden</u>	43 640	=	13,9
		Finansiella poster netto exkl diskonteringseffekter hänförbara till avsättningar och avkastning från Kärnavfallsfonden	3 149		

Kassaflödesrättetäckningsgrad efter ersättningsinvesteringar, ggr	=	Kassaflöde från den löpande verksamheten minus ersättningsinvesteringar + finansiella kostnader exkl diskonteringseffekter hänförliga till avsättningar och räntedel i pensionskostnad	<u>78 853</u>	=	
		Finansiella kostnader exkl diskonteringseffekter hänförliga till avsättningar och räntedel i pensionskostnad	3 601	=	21,9
FFO/räntebärande skulder, %	= 100 x	<u>FFO</u>	<u>40 491</u>	=	28,8
		Räntebärande skulder	140 489		
FFO/nettoskuld, %	= 100 x	<u>FFO</u>	<u>40 491</u>	=	-107,7
		Nettoskuld	-37 611		
FFO/justerad nettoskuld, %	= 100 x	<u>FFO</u>	<u>40 491</u>	=	120,5
		Justerad nettoskuld	33 611		
EBITDA/finansnetto, ggr	=	<u>EBITDA</u>	<u>75 299</u>	=	23,9
		Finansiella poster netto exkl diskonteringseffekter hänförliga till avsättningar och avkastning från Kärnavfallsfonden	3 149		
EBITDA exkl jämförelsestörande poster/finansnetto, ggr	=	<u>EBITDA exkl jämförelsestörande poster</u>	<u>46 146</u>	=	14,7
		Finansiella poster netto exkl diskonteringseffekter hänförliga till avsättningar och avkastning från Kärnavfallsfonden	3 149		

NYCKELTAL BERÄKNADE PÅ BALANSRÄKNINGEN PER 31 MARS 2022:

Soliditet, %	= 100 x	<u>Eget kapital</u>	<u>210 480</u>	=	24,4
		Balansomslutning	862 695		
Skuldsättningsgrad, %	= 100 x	<u>Räntebärande skulder</u>	<u>140 489</u>	=	66,7
		Eget kapital	210 480		
Skuldsättningsgrad, netto, %	= 100 x	<u>Nettoskuld</u>	<u>-37 611</u>	=	-17,9
		Eget kapital	210 480		
Räntebärande skulder/räntebärande skulder plus eget kapital, %	= 100 x	<u>Räntebärande skulder</u>	<u>140 489</u>	=	40,0
		Räntebärande skulder + eget kapital	350 969		
Nettoskuld/nettoskuld plus eget kapital, %	= 100 x	<u>Nettoskuld</u>	<u>-37 611</u>	=	-21,8
		Nettoskuld + eget kapital	172 869		
Nettoskuld/EBITDA, ggr	=	<u>Nettoskuld</u>	<u>-37 611</u>	=	-0,5
		EBITDA	75 299		
Justerad nettoskuld/EBITDA, ggr	=	<u>Justerad nettoskuld</u>	<u>33 611</u>	=	0,4
		EBITDA	75 299		

Delårsrapportens undertecknande

Solna den 29 april 2022

Anna Borg
VD och koncernchef

Denna delårsrapport har inte varit föremål för granskning av bolagets revisorer.

Finansiell kalender

Delårsrapport för januari-juni den 22 juli 2022

Delårsrapport för januari-september den 27 oktober 2022

Bokslutskommuniké den 2 februari 2023 (preliminärt)

Kontaktinformation

Vattenfall AB (publ)
169 92 Stockholm
Org. nr. 556036-2138
T 08-739 50 00

www.vattenfall.com
www.vattenfall.se

Anna Borg
VD och koncernchef
T 08-739 64 28

Kerstin Ahlfont
CFO
T 08-739 51 67

Johan Sahlqvist
Chef Group Control & Investor Relations
T 08-739 72 51

Vattenfalls pressavdelning
T 08-739 50 10
press@vattenfall.com

Denna information är av sådan art som Vattenfall AB är skyldigt att offentliggöra enligt EU:s marknadsmissbruksförordning. Informationen lämnades, genom ovanstående kontaktpersoners försorg, för offentliggörande den 29 april 2022 klockan 08:00 CEST. Denna rapport har upprättats både på svenska och engelska. I händelse av skillnader i innehållet i de två versionerna skall den svenska versionen ha företräde.