

Dynasty and Divinity: Ife Art in Ancient Nigeria

# AFRIKANSKA MÄSTERVERK I BERGRUMMET

*Det här är den första utställningen som fokuserar på konsten från Ife i Västafrika.*

*Samtidigt som medeltid övergick till renässans i Europa skapade konstnärerna i Ife skulpturer som skänkt Ife en plats i världens konsthistoria.*

***”En exceptionell utställning... med mästerverk, i nivå med Kinas terrakottaarmé, Parthenon och Tutankhamuns mask.”***

The Guardian, när utställningen visades på British museum 2010.

***... ”once-in-a-lifetime, revolutionary event”.***

The Times, 2010

Den 7 september till 23 februari visas den här internationella vandringsutställningen i Bergrummet på Skeppsholmen i Stockholm. Utställningen är producerad av Museum for African Art, New York, och Fundación Botín, Santander, Spanien, i samarbete med National Commission for Museums and Monuments, Nigeria.

De över 100 föremålen i utställningen vittnar om ett tidigt kosmopolitiskt maktcentrum i Västafrika. Ett samhälle som var ett av de mest avancerade för sin tid. I utställningen visas skulpturer i metall, sten och terrakotta. Med utställningen vill Världskulturmuseerna bidra till att ge nya perspektiv på Afrikas historia.

Utställningen har tidigare visats på Fundación Botín i Santander, Spanien (2009), och Royal Academy of Fine Arts i Madrid (2009) innan den kritikerrosade utställningen visades på British Museum i London (2010). Utställningsturnén i USA (2010-2012) inkluderade Museum of Fine Arts, Houston, Virginia Museum of Fine Arts, och Indianapolis Museum of Art. I Bergrummet kommer Världskulturmuseerna presentera utställningen på ett nytt och unikt sätt.

*Utställningen berättar om Ifes världsbild, ritualer*

**Biljetter och visningar för grupper bokas på [bergrummet@varldskulturmuseerna.se](mailto:bergrummet@varldskulturmuseerna.se) och telefon 010-456 12 80.**



Statyn av en sittande person funnen i Tada, gjuten i koppar någon gång på 1200 - 1300 talet, visar på ett kunnande och en förståelse av människokroppen som får sina motsvarigheter i Europa först genom Donatello och Ghiberti hundra år senare.



MUSEUM  
FOR  
AFRICAN  
ART

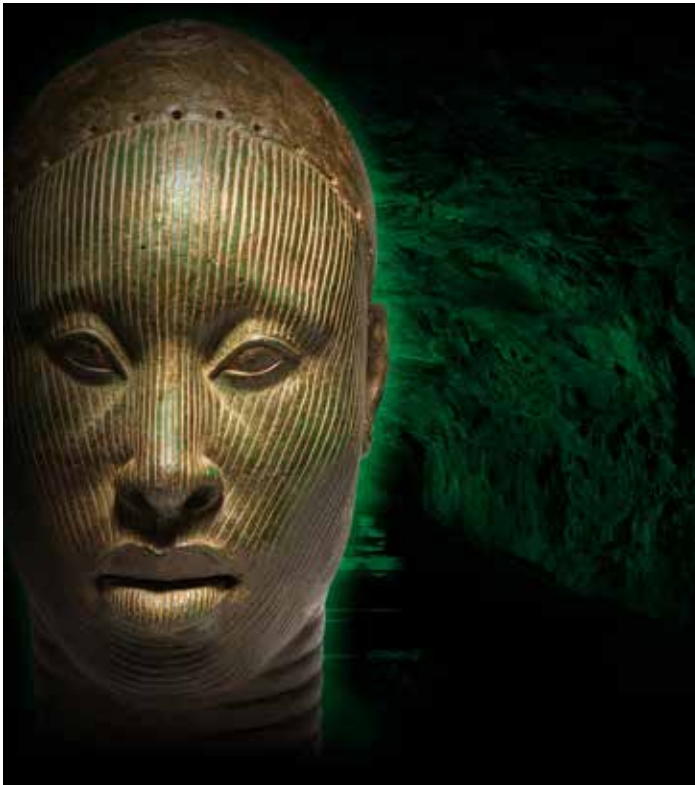


VÄRLDSKULTUR  
MUSEERNA **BERGRUMMET**

Skeppsholmen, Stockholm  
[www.varldskulturmuseerna.se/bergrummet](http://www.varldskulturmuseerna.se/bergrummet)

**ticnet**  
ticketmaster® Sverige

# OM UTSTÄLLNINGEN



*och religion och ger bilden av ett för sin tid avancerat samhälle.*

*Utställningen är indelad i sju teman och beskriver en urban och kosmopolitisk kultur.*

## Rikedom och handel i Ife

Det historiska Ife var en muromgärdad handelsplats omgiven av ett system av vägar och floder som band samman Ife med andra handelscentra i Västafrika. Handeln genom Sahara med salt, metaller, pärlor, slavar, textilier, elfenben och olika grödor präglade länge Västafrika. Glaspärlor producerades lokalt i Ife redan på 800- och 900-talen och var en viktig handelsvara. Koppar för tillverkning av de världsberömda bronsskulpturerna importerades.

Under slutet av 1400-talet förskjuts handeln i Västafrika succesivt söder ut när européerna började anlägga fort längs kusten. Handeln börjar då också mer kretsa kring storskalig export av slavar och import av varor producerade i Europa.

## Ifes samhällsliv i terrakottaform

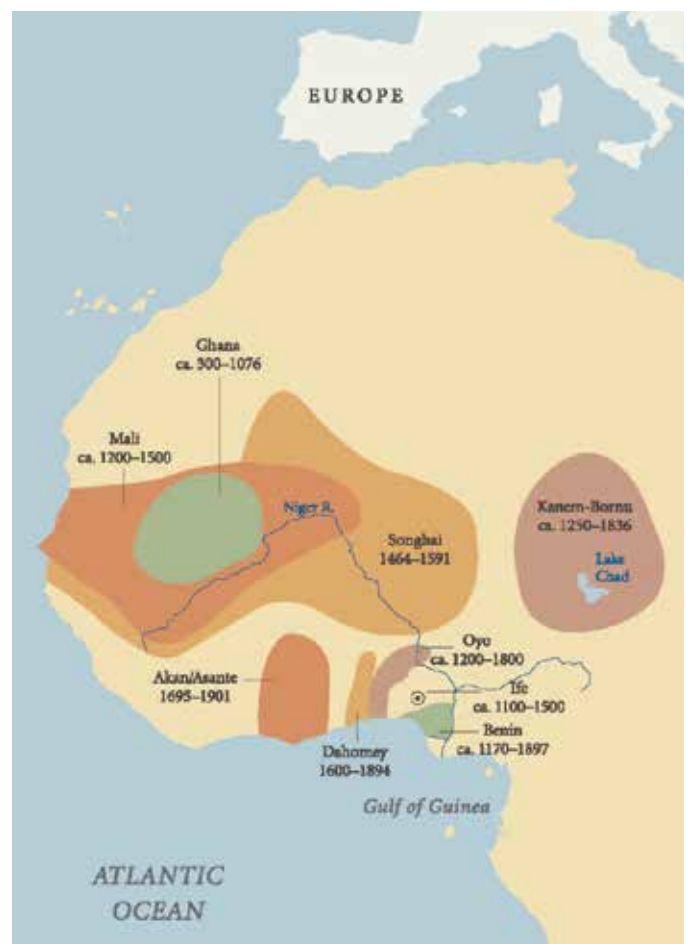
Konstnärerna i Ife skapade skulpturer och kärl av terrakotta. Huvuden av terrakotta representerade en elit i samhället där olika emblem och ärrtatueringar betecknade etnicitet eller ursprungsplats och visar Ifes kosmopolitiska kultur. Föremålets förfining och olika stilar visar på en högt specialiserad tradition som kan ha börjat så tidigt som på 800-talet för att sedan blomstra under de kommande århundradena.

Skulpturerna visar både mänsklighetens livskraft och dess skörhet. Människor som fötts med avvikande utseende ansågs ha rörts av Obatalas skapande hand. Obatala var den gudomlige skulptören som modellerade människor ur lera.

Både förr och nu är konsten en viktig del i tillbedjan av orisas (gudomar) och förfäderna. Terrakotta-föremålen är gjorda i en teknik med ringlad lera, en teknik som idag används över hela Afrika.

## Heliga stenarbeten

Lundar i skogen och tempel i staden har varit de främsta rituella platserna i Ife. Skulpturerna av sten föreställde kungar, krigare, drottningar, medicinmän, jägare, präster och hovtjänare som upphöjts till gudomligheter. Ore är en helig lund där många statyer hittats.



## Skapelsen

I en av många versioner av yorubas skapelsemyt berättas att Ife från början var vattning sumpmark. En av gudomligheterna, en orisa, klättrade ner på en järnkedja tillsammans med ett jordfyllt snigelskal, en kamelont och en femtåig fågel. Orisan hällde ut jorden ur snigelskalet, fågeln sprätte ut den och kameleonten provade om jorden höll. Senare kom fler orisas och grundade kungadömen som spårar sitt ursprung till Ife. Ife är alltså platsen där världen skapades. Kungen i Ife kallas Ooni. I dagens Ife regerar den 50:e Oonin.

## Bronshuvuden

Konstens guldålder i Ife ägde rum på 1300-talet. Då tillverkades de viktigaste verken i form av huvuden i kopparlegeringar. Föremål av koppar, ”det röda guldet”, betraktades som extremt värdefulla och var förbehållna kungligheterna. Under oroliga tider eller i rituella syften grävdes konstskatter ner för att senare upptäckas i arkeologiska utgrävningar. Det finns totalt 19 kända huvuden i världen, tio av dem kan du se i utställningen. De kommer från utgrävningarna i Wunmonijie 1938-39. De är några av de absolut mest berömda föremål som hittats i Västafrika.

Huvudena kan ha använts i samband med kröningar och begravningsceremonier eller i årliga riter för återfödelse och rening. Några av dem har spår av röd och vit färg, färger som förekommer i samband med initiationsriter.

## Bortom Ife

I hela Västafrika finns en lång historia av konsthantverk i terrakotta och brons, en del så gamla som 3000 år. En del former vi ser i Ife-konsten kan man också hitta i andra kulturer i det forntida Nigeria, t ex Nok, Igbo-Ukwu och Benin. Skulpturerna från 1400-talet med ett kors runt halsen visar på de diplomatiska banden mellan Ife och Benin då korset var en gåva från Ooni, kungen i Ife till Oba, kungen i Benin. Konstverken i denna sektion hjälper oss att placera Ifes konst i ett historiskt sammanhang och visar hur den har också influerats av andra platser i området.

## Ife och yoruba idag

Staden Ife i dagens Nigeria är yorubacivilisationens vagg. Med 35 miljoner är yoruba en av de större folkgrupperna i Nigeria idag, men många yorubaättlingar lever också i Brasilien, Kuba, Haiti, USA och på andra platser i världen.

Yorubas religiösa system har spridits ut i världen och dess olika varianter uppges sammanlagt ha runt 100 miljoner anhängare. Systemet spreds förut till följd av bland annat slavhandeln och idag av migration och ökad popularitet för afrikanska religioner. Exempel på olika uttryck är Santería, Candomblé, Trinidad Orisha, Anago and Oyotunji liksom i vissa aspekter av Umbanda, Winti, Obeah, Vodou och ytterligare andra.

I direkt anslutning till Afrikanska mästerverk visar vi fotografier av det moderna Ife tagna av Carla De Benedetto. Hon är framförallt känd för sitt fotografi av arkitektur.



Huvud med krona. Wunmonijie, Ife. 1300-tal - tidigt 1400-tal e.Kr. Kopparlegering.



Bowman. Jebba Island. Ca. 1300-tal - 1400-tal e.Kr. Kopparlegering.