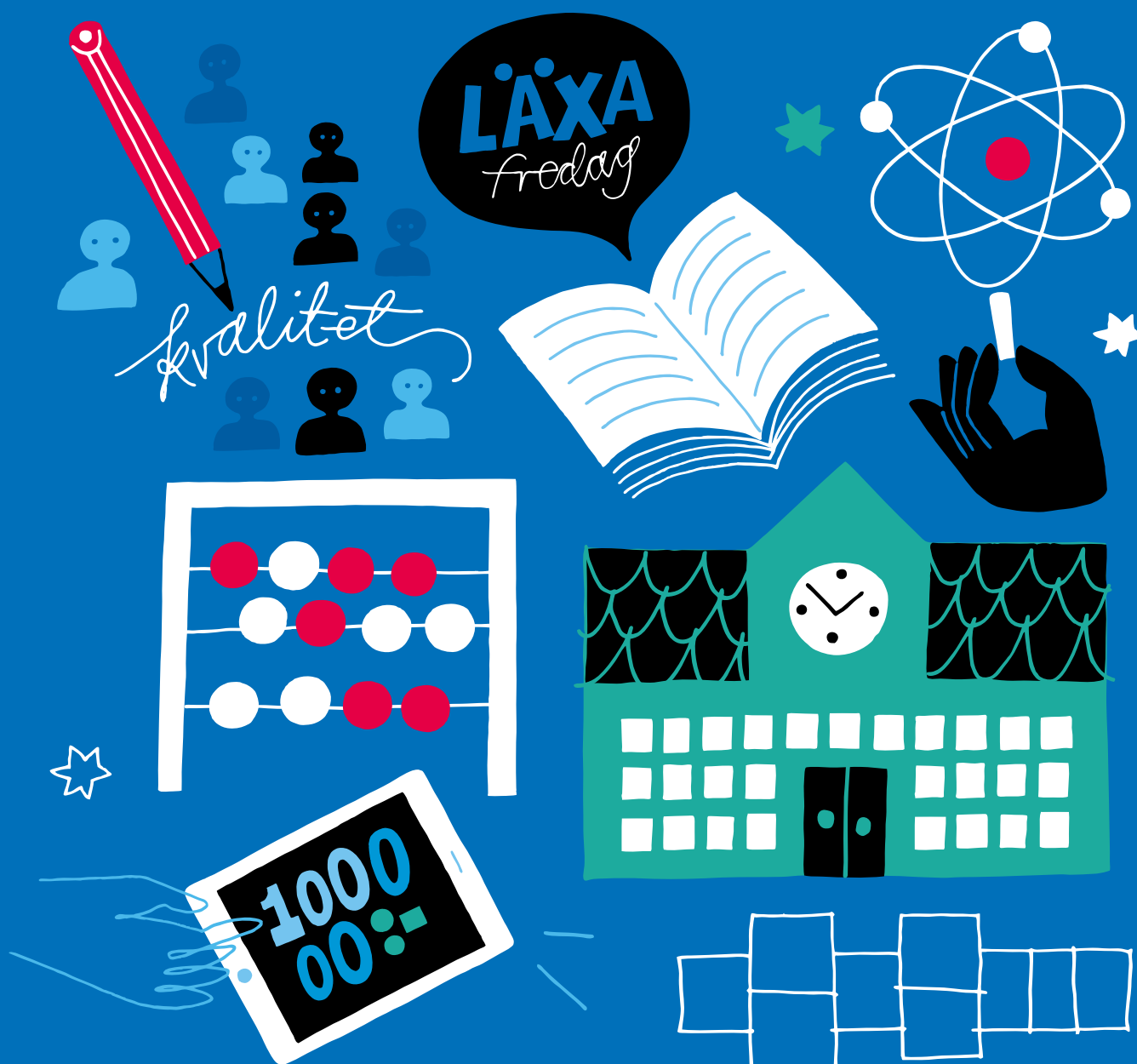


Bidrag till skolans utveckling

Fokus på:

Hur kommuner tar del av statsbidrag 2011–2014



Illustrationer: Susanne Engman

Grafisk formgivning: Typisk Form designbyrå

FÖRORD

Skolverkets insatser ska stärka likvärdigheten i utbildningen och stödja skolor och huvudmän så att alla barn och elever får tillgång till utbildning av god kvalitet. Statsbidrag är en av de insatser som kan skapa bättre förutsättningar för att utveckla undervisningen och bidra till att öka elevernas måluppfyllelse. Liksom andra insatser till skolan ska statsbidragen anpassas till målgruppernas olika förutsättningar och behov. Det ska vara möjligt för alla som ingår i målgruppen för ett bidrag att ta del av det.

I den här rapporten beskriver vi hur deltagandet i statsbidragssatsningar varierar mellan olika kommuner. Rapporten innehåller också redovisning av resultat från en enkätundersökning av vad kommuner upplever som hinder för att ta del av statsbidrag. Med ökade kunskaper om varför det finns skillnader i hur huvudmän tar del av statsbidragen kan Skolverket arbeta för att bidragen i ökad utsträckning kan bidra till att stärka likvärdigheten i skolan.

Den här rapporten har tagits fram av statsbidragsenheten på Skolverket. Den är ett led i en satsning på att göra systematiska sammanställningar och analyser av de statsbidrag som Skolverket hanterar.

Pia Enochsson
T.f. avdelningschef

Eva-Lotta Andersson
Undervisningsråd

INNEHÅLL

3	FÖRORD
5	SAMMANFATTNING
7	INLEDNING
8	Kort bakgrund om statsbidrag till skolan
8	Rapportens syfte och mål
11	UTBETALDA STATS BIDRAG 2014
13	STATSBIDRAG TILL SKOLUTVECKLING 2011–2014
16	Vilka kommuner deltar?
20	Hur mycket pengar betalas ut?
23	VÄSTERÅS SATSAR PÅ YRKESINTRODUKTION
25	LERUM – EN PROAKTIV SKOLKOMMUN
29	VARFÖR DELTAR INTE KOMMUNER I STATS BIDRAG FÖR UTVECKLINGSINSATSER?
31	Bidragen motsvarar inte alltid behoven
35	Villkor kan försvåra kommunernas deltagande
39	Medfinansiering är ett stort hinder för deltagande
41	Administrationen hinder för ett fåtal kommuner
43	Andra omständigheter kan också påverka
45	Kommunerna har god kännedom om bidragen
47	RIKTADE STATS BIDRAG VIKTIGA I RAGUNDA
50	LUND KOPPLAR STATS BIDRAG TILL EGNA SATSNINGAR
53	DISKUSSION OCH SLUTSATSER
55	Hur kan bidragen anpassas till målgruppernas behov?
57	KOMMENTARER
59	REFERENSER
60	BILAGA 1. Kommungrupsindelning
61	BILAGA 2. Urval av bidrag och källor

SAMMANFATTNING

Under 2014 fördelade Skolverket drygt 7 miljarder kronor i 65 olika statsbidrag. Kommunerna tar emot 90 procent av de utbetalda bidragen, men deltagandet varierar mellan kommunerna. Redovisningen i den här rapporten visar att kommunerna i södra delarna av landet deltar i högre utsträckning än kommunerna i norra Sverige. Storstäder och större städer deltar i fler satsningar än övriga kommungrupper.

Den här rapporten avser att beskriva deltagandet i statsbidragen samt att lyfta fram och fördjupa kunskaper om hinder för att delta. I rapportens första del redovisas alla statsbidrag som Skolverket betalat ut 2014 samt hur kommuner tagit del av ett antal statsbidrag för skolutveckling under perioden 2011–2014. I den andra delen av rapporten redovisar vi resultat från en enkätstudie om varför kommuner avstått från vissa statsbidrag. I tabellbilagorna ”Statsbidrag till kommuner 2014” och ”Statsbidrag till övriga mottagare 2014” redovisar vi bland annat uppgifter om utbetalda belopp och deltagande i antal satsningar för alla som tagit emot bidrag under 2014. I rapporten finns ä en fyra reportage med exempel på hur statsbidragen ger stöd till skolutveckling.

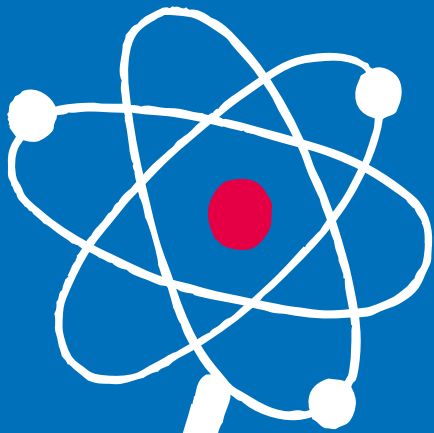
Enkätstudien har vänt sig till kommuner som deltagit i få satsningar med statsbidrag. Resultaten visar att kommunerna anser att statsbidragen gynnar utvecklingsinsatser och att de har behov av bidragen. Det är däremot tveksamt om bidragens utformning stämmer överens med behoven och förutsättningarna hos de kommuner som inte tagit del av bidragen. Svaren i enkäten visar att det största hindret för att ta del av bidragen är krav på medfinansiering. Det krävs tid och långsiktig planering för att kommunerna ska kunna budgetera för kostnader de ska stå för. Villkor som innebär att huvudmannen får ökade lönekostna-

der och oro för fortsatt finansiering om statsbidraget upphör begränsar också deltagandet. Ett hinder för att ta del av bidragen är svårigheter att rekrytera lärare med rätt kompetens. Lärares uppfattning och intresse av att delta i fortbildningsinsatser kan också försvåra deltagandet.

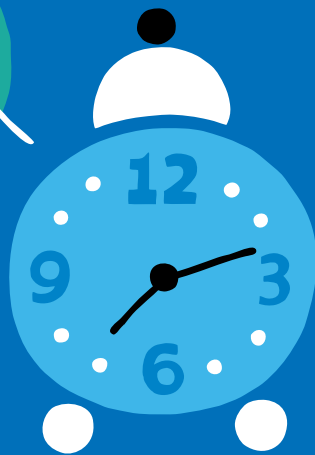
Skolverket menar att statsbidragen kan anpassas bättre till målgruppernas behov genom att:

- i ökad utsträckning föra dialog med huvudmännen om deras behov av insatser för skolutveckling och låta dem vara medskapare av insatserna,
- minska detaljstyrningen av bidragen,
- förtydliga vilka krav på medfinansiering som finns i olika bidrag och hur länge satsningen ska pågå samt
- lämna bidrag för verksamhetens kostnader för olika insatser, i stället för ett belopp per elev.

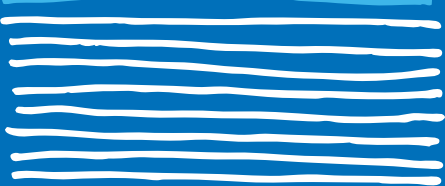
För att anpassa bidragen är det viktigt att genom uppföljning och analys öka kunskapen om hur bidragen fungerar. Det kan till exempel vara statsbidragens betydelse för hur huvudmannen gör prioriteringar, hur statsbidragen integreras i det systematiska kvalitetsarbetet och konsekvensanalyser av vilka som gynnas och missgynnas av en viss fördelningsmodell.



FORT
BILD
NING



1000

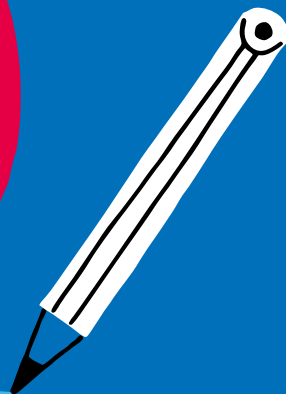


CHAPTER
TWO

Läxhjälp



kvalitet



INLEDNING

Skolan står inför stora utmaningar. En lång period av försämrade resultat och ökade skillnader i likvärdighet har mötts med olika insatser för att förbättra skolan och vända utvecklingen. De statliga bidragen är ett av många sätt att styra skolan i önskad riktning och de används för att påverka hur huvudmännen för skolan gör prioriteringar inom sina verksamheter. Genom förstärkta ekonomiska resurser kan bidragen hjälpa till att skapa bättre förutsättningar för utveckling, lärande och förbättrade kunskapsresultat för eleverna.

Under 2014 administrerade Skolverket 65 statsbidrag med anslag som uppgick till drygt 7 miljarder kronor. Det är många olika typer av bidrag, en del är stora breda satsningar som karriärtjänster och Matematiklyftet. Andra bidrag har smalare målgrupp och mindre anslag, som till exempel bidraget till omsorg på obekvämtid och utvecklingsmedel för entreprenörskap i skolan.

Den här rapporten har tagits fram på initiativ av Skolverkets statsbidragsenhet. Den innehåller en redovisning av de statsbidrag som betalats ut under 2011–2014 och en fördjupad del som fokuserar på vad kommunerna uppfattar som hinder för att ta del av bidragen. Det är första gången Skolverket gör en sammanställning av utbetalningar av alla statsbidrag på detta sätt. Rapporten är ett led i en satsning på att göra systematiska sammanställningar och analyser av de statsbidrag som Skolverket hanterar.

Skolverket har ett övergripande ansvar att arbeta för en likvärdig skola. Grundprincipen för de utvecklingsuppdrag som Skolverket får är att de baseras på nationellt prioriterade behov.¹ Insatserna ska anpassas till målgruppernas olika förutsättningar och behov, men det är huvudmännen som har det yttersta ansvaret för att göra prioriteringar och för att fördela resurser till sina verksamheter.²

Nationella utvecklingsinsatser når inte alla huvudmän i samma utsträckning. Våren 2014 gjorde Skolverket för första gången en statistisk sammanställning av deltagandet i utvecklingsinsatser med statsbidrag bland kommuner.³ Sammanställningen visade på

skillnader i kommuners deltagande utifrån befolkningens mängd och län. Skillnader i deltagande kan bero på att behoven ser olika ut. Utifrån huvudmannens förutsättningar kan det i vissa fall passa bättre att fokusera utvecklingsarbetet till vissa områden. Men om huvudmän avstår från att söka statsbidrag exempelvis på grund av olika hinder i regelverket, är det viktigt att belysa vilka hindren är. Mot bakgrund av att antalet statsbidrag till skolutveckling ökat under senare år samtidigt som deltagandet är ojämnt spritt, är det av intresse att sammanställa hur deltagandet varierar och varför huvudmän väljer att avstå från att delta. Den kunskap som vi får från sådana sammanställningar och analyser kan innebära att Skolverket på ett bättre sätt kan rikta insatser till dem som inte deltar och anpassa insatser till huvudmännens olika förutsättningar och behov. Resultaten kan också visa på problem i regelverk som kan behövas tas i beaktande när statsbidrag utformas.

Samtidigt som Skolverket arbetat med den här rapporten har Riksrevisionen granskat sju statsbidrag till skolutvecklingsinsatser. De konstaterar i sin granskning att statsbidragen inte är utformade på ett sätt som gynnar de huvudmän och skolor som bäst behöver dem.⁴ Krav på medfinansiering och administration kan göra bidragen svåra att ta del av. Riksrevisionen betonar att bidragen bör utformas och riktas till huvudmän och skolor utifrån deras behov av statliga bidrag. Skolverkets arbete med den här rapporten är inte en reaktion på Riksrevisionens granskning, men belyser till viss del samma

frågeställningar. Riksrevisionens uppmaning att i högre grad rikta bidragen till de skolor som är i störst behov överensstämmer med Skolverkets hållning. I Skolverkets riktlinjer för nationell skolutveckling är en vägledande princip att insatser kan vara riktade och uppsökande för att bättre svara mot och fånga upp målgruppernas förutsättningar och behov.⁵

Kort bakgrund om statsbidrag till skolan

Statsbidragen är en del av statens styrning av skolan och de har utformats och använts på olika sätt. I början av 1990-talet kommunaliserades skolan och systemet för finansiering reformerades. Öronmärkta statsbidrag till skolan togs bort. Syftet var att kommunerna själva skulle ansvara för resursstyrningen och kommunerna fick istället ett generellt statsbidrag som de själva kunde fördela mellan sina verksamheter. I kölvattnet av den ekonomiska krisen under 1990-talet minskade många kommuner resurserna till skolan. Minskad personaltäthet och bristande måluppfyllelse hos eleverna knöts till de minskade resurserna. För att vända trenden började regeringen komplettera det generella statsbidraget med särskilda bidrag för skolutveckling. Bidragen riktades till delar av skolverksamheten där brister hade identifierats. De riktade statsbidragen till skolan har ökat i antal och i ekonomisk omfattning under 2000-talet.⁶

De riktade statsbidragen utgör en liten del av skolans totala finansiering. Under 2013 täckte de ungefär 4 procent av den totala kostnaden för skolan.⁷ Från staten får kommunerna även ett generellt statsbidrag via det kommunala utjämningsystemet som motsvarar ungefär 14 procent av skolans kostnader. Till största delen, nästan 70 procent, bekostas skolan av skatteintäkter.⁸

Rapportens syfte och mål

Det övergripande syftet med den här rapporten är att beskriva deltagandet i statsbidragen samt att lyfta fram och fördjupa kunskaper om hinder för att delta. I rapporten redovisar vi statistik om deltagande och resultat från en enkät riktad till kommunala huvudmän.

I den första delen av rapporten redovisas en kartläggning av vilka det är som tagit emot bidrag, vilka bidrag de tagit emot och i vilken omfattning. Redovisningen innehåller dels en sammanställning av samtliga statsbidrag som Skolverket betalat ut 2014 och dels en redovisning av hur kommuner tagit del av ett antal statsbidrag för skolutveckling under pe-

rioden 2011–2014. Den senare sammanställningen syftar till att visa på variationer i deltagandet mellan olika kommuner.

I den andra delen av rapporten redovisar vi resultaten från en enkätstudie. Syftet med studien är att identifiera vilka hinder som kan leda till att kommuner avstår från att ta del av statsbidrag. Ett urval av kommuner har fått svara på frågor om varför de avstått från vissa statsbidrag och vilka aspekter av bidragen som de anser försvårar deltagande. De har exempelvis fått svara på frågor om krav på medfinansiering och andra villkor som ställs för att delta men även på frågor om administration och vilket behov som finns av den aktuella insatsen i den egna verksamheten. Rapportens avslutande diskussion utmynnar i förslag på hur dessa hinder kan bemötas.

I rapporten finns även fyra reportage som ger exempel på hur kommuner arbetar med statsbidrag i sin verksamhet. I reportagen beskrivs hur kommuner med olika förutsättningar har använt sig av de riktade statsbidragen.

I tabellbilagorna redovisar vi uppgifter om utbetalda belopp, deltagande i antal statsbidrag och andra variabler för alla som tagit emot bidrag från Skolverket under 2014; kommunala huvudmän, enskilda huvudmän, landsting, statliga myndigheter, folkhögskolor, utlandsskolor och organisationer.

Fokus på kommuner och statsbidrag till skolutveckling

Den här rapporten omfattar bara statsbidrag som Skolverket fördelar. De är i många fall öronmärkta för vissa insatser och vissa mottagare. De kallas ibland riktade eller specialdestinerade statsbidrag. I den här rapporten benämns de ”statsbidrag” eller ”bidrag”.

Det finns många olika typer av statsbidrag till skolan. I figur 1 visas en bild av hur olika typer av statsbidrag förhåller sig till insatser för skolutveckling. En del av statsbidragen går till insatser för skolutveckling men inte alla. Det röda fältet visar utvecklingsinsatser inom skolans område där Skolverket fördelar statsbidrag. Det gröna fältet representerar ersättningar för särskilda utbildningar eller för särskilda grupper av elever, där syftet med bidraget inte i första hand är skolutveckling. Det blå fältet i figuren illustrerar skolutvecklingsinsatser där statsbidrag inte ingår. Statsbidrag och skolutvecklingsinsatser som administreras av andra myndigheter ingår inte i den här rapporten, de representeras av det grå fältet.

I avsnittet ”Utbetalda statsbidrag 2014” samt i

tabellbilagorna ingår samtliga statsbidrag som Skolverket betalat ut under 2014, i figur 1 mots arar det både de gröna och de röda fälten. I tabellbilagorna redovisas utbetalade belopp till samtliga mottagare som Skolverket betalade ut statsbidrag till 2014.

I sammanställningen av bidrag i avsnittet ”Statsbidrag till skolutveckling 2011–2014” samt i resultaten från enkäten som presenteras i avsnittet ”Varför deltar inte kommuner i statsbidrag för utvecklingsinsatser?” omfattas endast statsbidrag till skolutveckling. Fokus är då på det röda fältet; utvecklingsinsatser inom skolans område där Skolverket fördelar statsbidrag. Om en kommun deltagit i en skolutvecklingsinsats där statsbidrag ges men inte mottagit statsbidraget räknas det i sammanställningen inte som deltagande.

Kommunala huvudmän tar emot 90 procent av de statsbidrag som Skolverket betalar ut, och i den här rapporten avgränsar vi oss till att studera kommunala huvudmän. Det finns s årigheter i att ta fram uppgifter för de enskilda huvudmännen, bland annat kan de ha skolor i flera kommuner, vilket gör det svårt att ta fram sammanställningar över hur bidrag fördelas geografiskt över landet för de enskilda huvudmännen. Statsbidrag söks på huvudmannnivå och Skolverket saknar i de flesta fall data om hur bidragen fördelas mellan skolenheter med samma huvudman. Data för fristående skolor ingår därför inte i denna redovisning. I kommande redovisning-

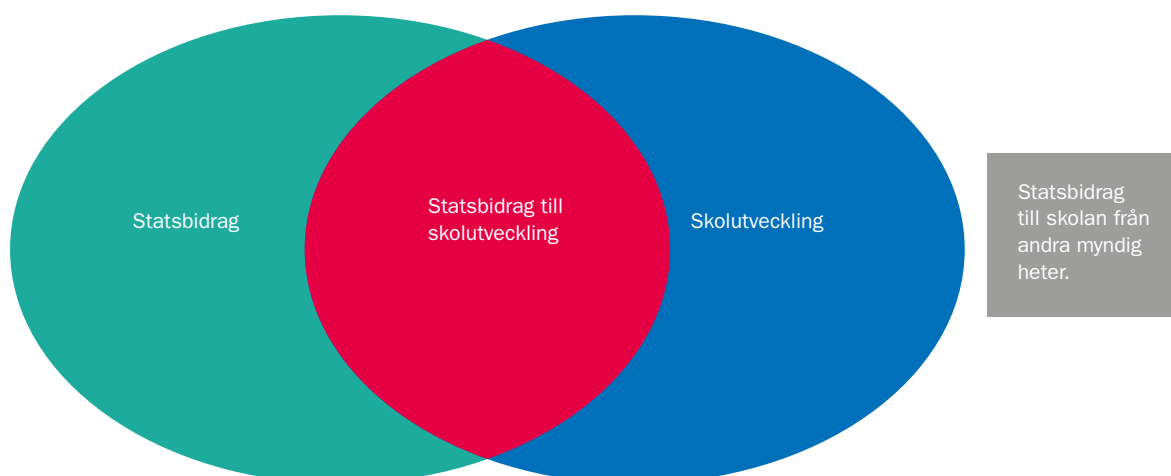
” Skolutveckling är en ständigt pågående lokal förnyelseprocess utan slutdatum som har till yttersta syfte att varje elev eller barn ska utvecklas så långt som möjligt i förhållande till de nationella målen och kunskapskraven. En skolutvecklingsprocess kännetecknas av att den över tid syftar till att ge återverknings på hela skolans verksamhet, men den kan ta sin början i enskilda delar av en skolas verksamhet. Skolverkets nationella skolutvecklingsuppdrag innebär statligt stöd till lokal skolutveckling inom områden som är nationellt identifierade och prioriterade.”

Ur Skolverkets riktlinjer för nationell skolutveckling ”Så gör vi skillnad”.

är det intressant att även ta fram uppgifter för enskilda huvudmän och analysera hur statsbidragen fördelas till dem.

Sammanställningen av statistik bygger på uppgifter från utbetalningar av bidrag som Skolverket gjort under den aktuella perioden. Vi har inte tagit hänsyn till om en kommun inte fullföljt deltagandet utan återbetalat bidraget, endast om de fått bidraget utbetalt. Detta medför att beloppen kan skilja sig något från de belopp som finns i skolverkets årsredovisning.

Figur 1. Statsbidrag och skolutveckling.



N

7



=

9

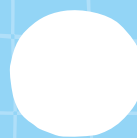
√8

÷



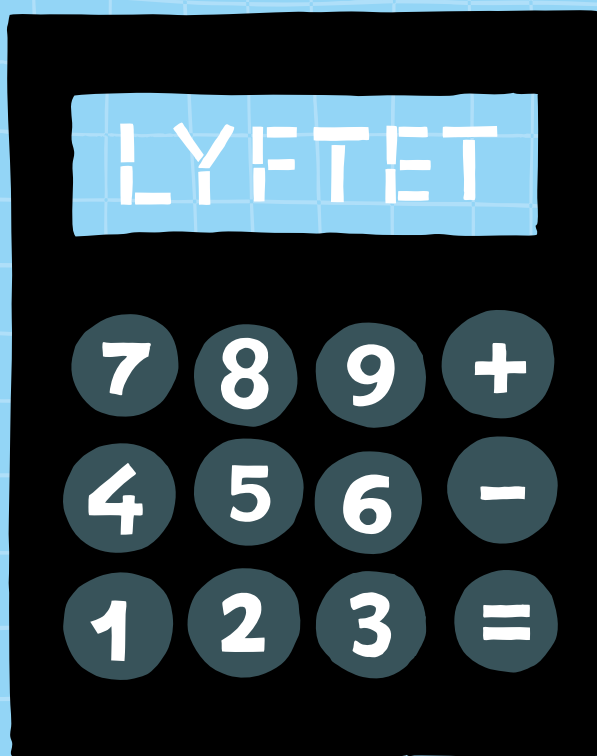
MATEMATIK

3 × 5



6

000.00



1

miljon

UTBETALDA STATS BIDRAG 2014

I det här avsnittet finns en kort redovisning av hur statsbidragen 2014 fördelats för samtliga mottagare. I webbilagorna finns mer detaljerade uppgifter om varje mottagare, antal statsbidrag de deltagit i och hur stort belopp de fått utbetalt.

År 2014 administrerade Skolverket 65 olika statsbidrag och betalade ut drygt 7 miljarder kronor i bidrag.

Omkring 90 procent av bidragsbeloppen betalades ut till kommuner. Kommunerna tog samman taget emot 6,3 miljarder kronor medan övriga mottagare tog emot drygt 728 miljoner kronor. I

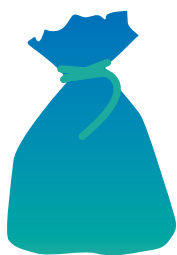
285 mottagare tog emot statsbidrag 2014, förutom kommuner var det också enskilda huvudmän, kommunförbund, landsting, statliga myndigheter, folkhögskolor, utlandsskolor och organisationer.⁹

Variationen i utbetalade belopp är stor, den mottagare som fick störst utbetalning under 2014 erhöll 532 miljoner kronor och den som fick minst endast 459 kronor. Variationen i utbetalda belopp speglar den bredd av mottagare som Skolverket betalar ut bidrag till, allt från stora kommuner till små organisationer.

Figur 2. Totalt lämnade bidrag 2014.



Stor variation i utbetalade belopp till mottagarna



532 miljoner
som mest.



459 kronor
som minst.



5,4 miljoner
i genomsnitt.



LÄXA
fredag

GLOS
OR.EU

FRITIDS

980:-

STATSBIDRAG TILL SKOLUTVECKLING 2011–2014

Under de senaste åren har antalet statsbidrag ökat. Statsbidragen är framförallt riktade till områden inom skolans verksamhet som bedöms vara viktiga för fortsatt nationell skolutveckling. Genom politiska beslut och EU-direktiv har det exempelvis tillkommit flera nya bidrag för huvudmän som har yrkesutbildning. Det är bidrag som syftar till att utveckla verksamheten och öka lärarnas behörighet och kompetens. Andra relativt nya bidrag går till omsorg på obekvämtid, läxhjälp och karriärtjänster.

I det här avsnittet ingår ett antal statsbidrag till skolutveckling under perioden 2011–2014.¹⁰ Om en kommun deltagit i en skolutvecklingsinsats där statsbidrag ges men inte mottagit statsbidraget räknas det inte som deltagande i den här redovisningen.

Under den senaste fyraårsperioden har antalet statsbidrag för insatser till skolutveckling ökat. I det urval av bidrag som vi har gjort i det här avsnittet har de ökat från 14 stycken år 2011 till 24 stycken år 2014. En beskrivning av vilka bidrag som ingår i den här redovisningen finns i bilaga 2.

I genomsnitt fanns det 17,8 bidrag att söka per år. Varje kommun har i snitt deltagit i cirka 40 procent av de aktuella statsbidragen åren 2011–2014. För

alla 290 kommuner är den genomsnittliga ökningen av deltagandet drygt tre statsbidrag per år mellan 2011–2014. Ett sjuttiotal kommuner har ökat deltagandet med 6–11 bidrag. Under samma period har 17 kommuner minskat sitt deltagande med mellan 1–3 bidrag.

Det är huvudmannen som avgör vilka statsbidrag de ska ansöka om. Beslutet att delta ska grundas i den analys och uppföljning som huvudmännen kontinuerligt gör i sitt systematiska kvalitetsarbete. Arbetet med skolutveckling avgörs inte av antalet statsbidrag en huvudman deltar i utan att huvudmannen kan ta del av statsbidrag som möter de lokala behoven.

Tabell 1. Statsbidrag som ingår i redovisningen.

År	Antal statsbidrag som ingår i redovisningen	Antal statsbidrag som kommuner tagit del av	Andel statsbidrag som kommuner tagit del av
2011	14	6,5	46%
2012	12	5,2	43%
2013	21	7,6	36%
2014	24	9,2	38%

I genomsnitt har varje kommun deltagit i

40%

av de aktuella statsbidragen.

Anm. Genomsnittligt deltagande i de satsningar som ingår i urvalet.

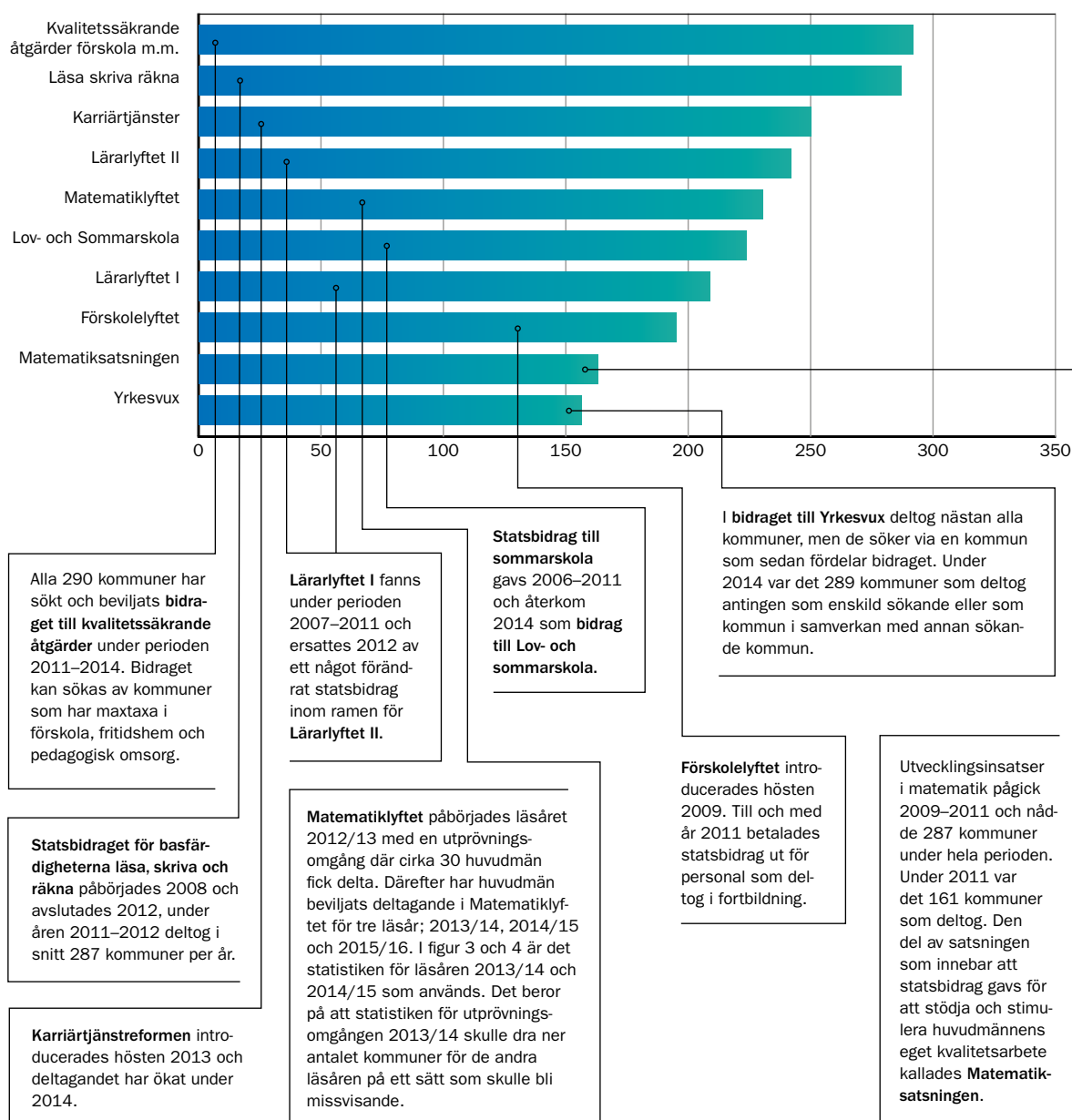
Bidrag som många utnyttjat

I figur 3 presenteras de statsbidrag som flest kommuner i genomsnitt tagit del av under perioden 2011–2014. Alla bidrag har inte funnits under hela tidsperioden. Till exempel har bidraget till karriärtjänster varit möjligt att ta del av från höstterminen 2013. Andra bidrag, som utvecklingsinsatser i matematik, har funnits mellan 2009 och 2011. För bidrag

som introducerades tidigare än 2011 kan deltagandet framstå som missvisande, kommentarer finns i anslutning till bidragen i figur 3.

Det är viktigt att komma ihåg att vissa statsbidrag inte är sökbara för alla kommuner, exempelvis på grund av att alla inte har någon gymnasieskola. Deltagandet över tid kan variera eftersom det tar tid för kommunerna att förbereda deltagandet i ett nytt statsbidrag.

Figur 3. Statsbidrag med högst antal deltagande kommuner, genomsnitt 2011–2014.



Anm: I figur 3 visas de kommuner som fått utbetalningar av bidragen. Utprövningsomgången för Matematiklyftet inte med i urvalet av bidrag.

Utbetalt belopp beror av hur stort anslaget är, hur många som är intresserade av att delta och hur stort bidrag varje huvudman har möjlighet att ansöka om. Vissa bidrag ges med fasta belopp per lärare eller elev, medan det i andra bidrag kan vara mer öppet att söka för kostnader som följer med en viss verksamhet.

Stora statsbidrag som karriärtjänster för lärare och kvalitetssäkrande åtgärder inom förskola och fritidshem har både högt deltagande och stora utbetalda belopp. Detsamma gäller för bidrag för basfärdigheterna läsa, skriva och räkna samt utvecklingsinsatser inom matematik.

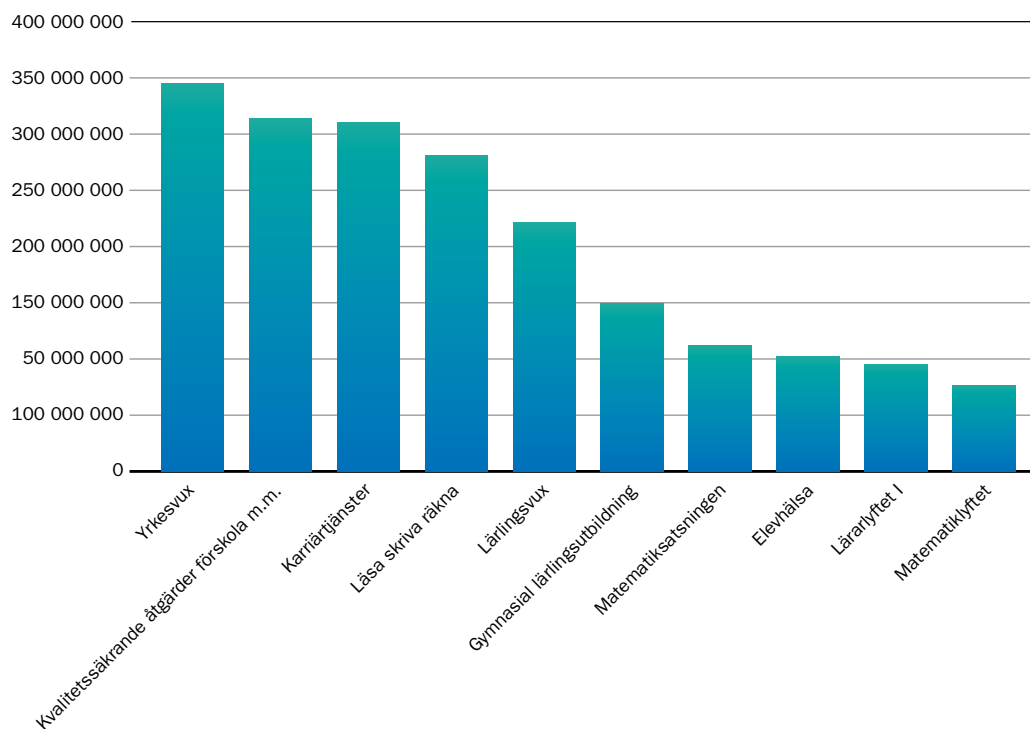
Statsbidragen till yrkesvux och lärlingsutbildning för vuxna har stora anslag som når många kommuner. I dessa bidrag är det vanligt att flera kommuner går samman och skickar in en gemensam ansökan om statsbidrag.

Bidrag som få har utnyttjat

Vissa statsbidrag har under perioden haft ett lågt utnyttjande. I vårt urval har de tio bidrag som haft lägst deltagande i genomsnitt mellan 7 och 42 deltagande kommuner per år. Några av de statsbidrag som få kommuner tar del av ingår i en försöksverksamhet, till exempel Matematiklyftets utprövningsomgång. För andra är ansökan öppen men med en mer avgränsad målgrupp.

I vissa bidrag begränsas deltagandet redan i uppdraget. Ett exempel på en sådan insats är handledning för lärande. Det var en satsning med stöd till skolor med låga kunskapsresultat och negativ kunskapsutveckling över tid. Skolorna skulle ligga i stadsdelar som ingår i regeringens arbete med urban utveckling. Satsningen pågick 2012–2014 och enligt uppdraget fick maximalt tio grundskolor delta. Skolverket valde tillsammans med de deltagande huvudmännen ut vilka skolor som skulle delta.¹¹ I redovisningen av uppdraget konstaterar Skolverket

Figur 4. Högst utbetalt belopp per år och statsbidrag, genomsnitt 2011–2014.



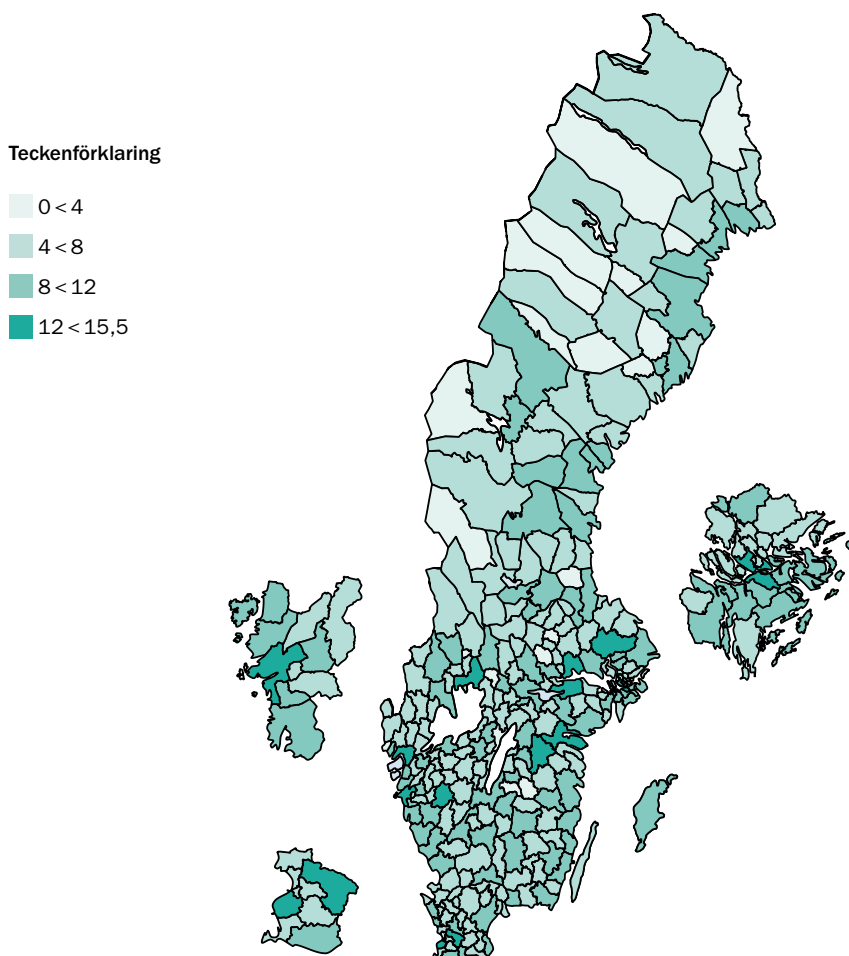
Anm: I figur 4 är utprövningsomgången för Matematiklyftet inte med i urvalet av bidrag.

att insatserna haft positiva effekter på skolornas erkännelse och framhåller faktorer som är intressanta för hur insatser för skolutveckling kan bli framgångsrika. En viktig aspekt är att när en skola ska arbeta med flera utvecklingsinsatser parallellt är det fördelaktigt om dessa tydligt knyts till ett gemensamt syfte. Det betonas även att skolutvecklingsarbete bör drivas ur ett långsiktigt perspektiv och med utgångspunkt i det systematiska kvalitetsarbetet.¹²

Vilka kommuner deltar?

Sammanställningen av utbetalda statsbidrag åren 2011–2014 visar att kommuner tar del av bidragen i olika utsträckning. Kommuner i södra Sverige har generellt sett deltagit i fler bidrag och de kommuner som deltagit minst finns i norra Sverige. Skillnader finns även inom regioner, i norra Sverige har exempelvis städerna längs kusten deltagit mer än kommuner i inlandet.

Figur 5. Deltagande i genomsnittligt antal statsbidrag åren 2011–2014, per kommun.



Anm: De tre storstadsområdena är förstora.

Delta gande per kommungrupp

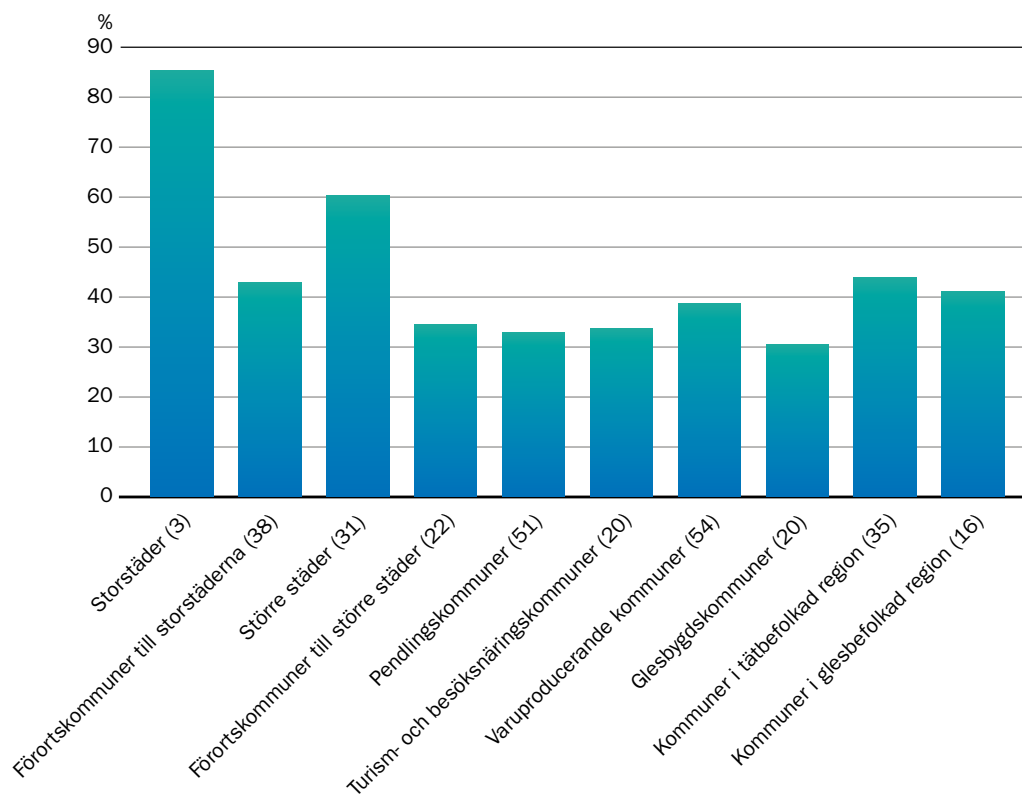
Gruppen ”storstäder” har högst deltagande och tar i genomsnitt del av drygt 80 procent av de aktuella statsbidragen till skolutveckling. I gruppen ingår Stockholm, Göteborg och Malmö.¹³

Utöver storstäderna är det enbart gruppen ”större städer” som tar del av mer än hälften av bidragen. För övriga är skillnaden mellan kommungrupperna liten. Då ”storstäder” och ”större städer” är de enda kommungrupper som utmärker sig är det rimligt att anta att kommunens befolkningsmängd har

betydelse för deltagandet. Enligt det PM Skolverket presenterade våren 2014 är den genomsnittliga befolkningsmängden betydligt högre i de kommuner som deltar mest.¹⁴

Variationen i deltagande inom kommungrupperna är stor. Undantaget storstäderna, finns stora skillnader mellan de kommuner som tagit del av minst antal bidrag jämfört med de kommuner som tagit del av flest. Det är alltså relativt stora skillnader mellan hur många bidrag kommunerna tar del

Figur 6. Deltagande i andel av statsbidrag åren 2011–2014, per kommungrupp.



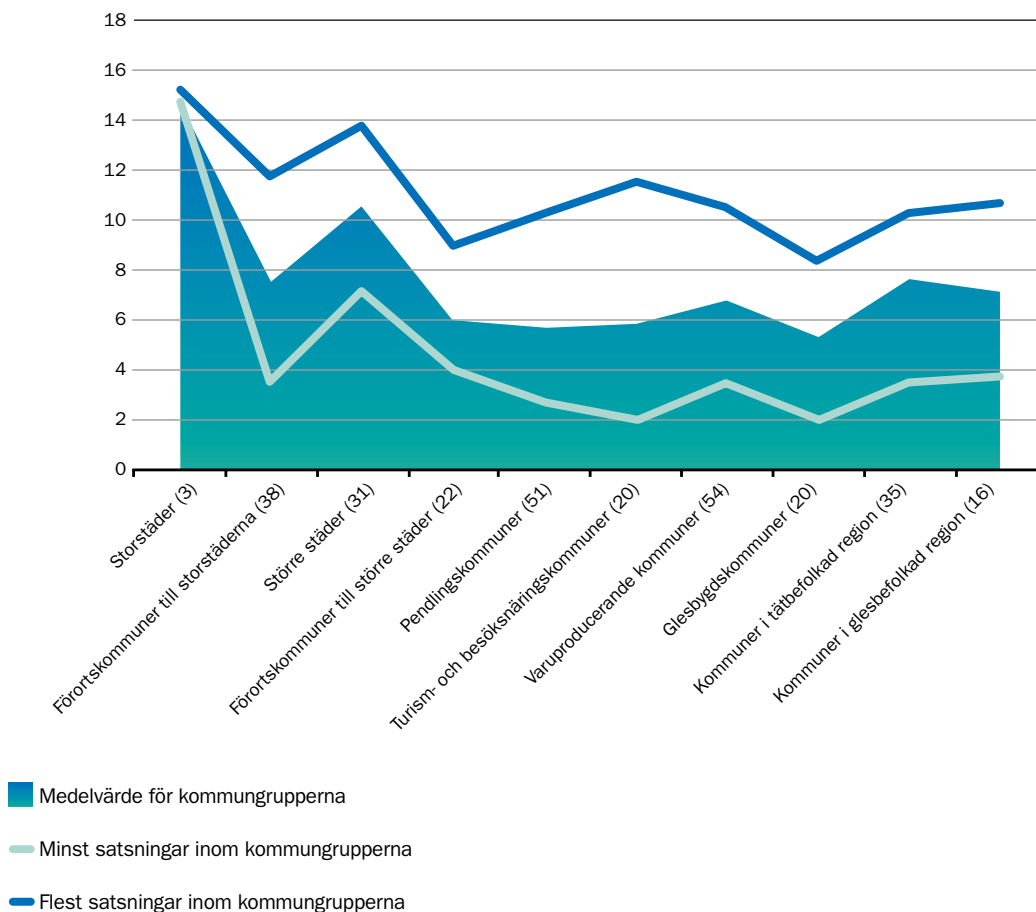
Anm. Antalet kommuner i kommungruppen anges inom parentes.

av även om man jämför kommuner med liknande förutsättningar.

Figur 7 visar hur många statsbidrag kommuner i snitt tagit del av under perioden 2011–2014. Medelvärde för respektive kommungrupp syns i den

fyllda ytan. För respektive kommungrupp finns ä en två linjer. Den övre visar värdet för den kommun i gruppen som tagit del av flest bidrag. Den nedre linjen visar värdet för den kommun som tagit del av lägst antal bidrag.

Figur 7. Deltagande i antal statsbidrag 2011–2014. Medelvärde per kommungrupp.



Anm. Antalet kommuner i kommungruppen anges inom parentes.

Deltagande per län

På länsnivå är det Västerbottens län som i genomsnitt har tagit del av lägst andel statsbidrag perioden 2011–2014. De har deltagit i en tredjedel av statsbidragen till skolutveckling. Gotlands län (som enbart består av en kommun) har deltagit i högst andel, två tredjedelar av bidragen. Närmast efter Gotlands län hamnar Hallands län som deltagit i genomsnitt i hälften av bidragen per år under perioden 2011–2014. Bortsett från Gotlands län, där det enbart finns en kommun, är alltså skillnaden mellan det län som deltagit minst och det län som deltagit

mest cirka 20 procentenheter vilket motsvarar fyra bidrag per år.

I avsnittet om kommungrupper framgick att grupperna ”storstäder” respektive ”större städer” deltar i betydligt högre utsträckning än övriga kommungrupper. Om ett län har många sådana kommuner kan det alltså påverka hur stort det genomsnittliga deltagandet blir. Vissa kommuner har inte heller gymnasieskola eller vuxenutbildning i egen regi vilket exkluderar dem från att delta i vissa statsbidragsansöknings.

Tabell 2. Statsbidrag som ingår i redovisningen i avsnitt 3.

Län	Genomsnittligt antal statsbidrag	Genomsnittlig andel av statsbidragen
Gotlands län*	11,8	66 %
Hallands län	9,2	52 %
Västernorrlands län	8,5	48 %
Stockholms län	8,3	47 %
Jönköpings län	8,2	46 %
Kalmar län	7,9	45 %
Uppsala län	7,8	44 %
Blekinge län	7,6	43 %
Kronobergs län	7,6	43 %
Västra Götalands län	7,5	42 %
Södermanlands län	7,4	42 %
Skåne län	7,4	42 %
Gävleborgs län	7,2	41 %
Östergötlands län	7,1	40 %
Örebro län	6,9	39 %
Värmlands län	6,8	38 %
Dalarnas län	6,7	38 %
Västmanlands län	6,7	38 %
Norrbottnens län	6,3	36 %
Jämtlands län	5,9	33 %
Västerbottens län	5,4	31 %
Hela riket	7,3	41 %

Det finns även en viss spridning inom varje län.

I Hallands län finns sex kommuner. De två kommuner som deltagit minst i länet har deltagit i 6–7 bidrag per år. Resterande kommuner har deltagit i genomsnitt i 10–12 bidrag per år.

Skåne län är betydligt större med 33 kommuner och där är även spridningen i deltagande mer varierad. Den fjärdedel av kommunerna som deltagit minst har tagit del av mellan 5 och 6 bidrag. Den fjärdedel som deltagit mest har tagit del av mellan 9 och 16 bidrag. Majoriteten av kommunerna i Skåne län har alltså deltagit i mellan 6 och 9 bidrag per år. Malmö är den kommun som sticker ut i länet med deltagande i 16 bidrag.

I Västerbottens län finns 15 kommuner med i de flesta fall liten befolkningensmängd. Västerbottens län har en ojämn spridning i deltagande. Hälften av länets kommuner har deltagit i mellan 2 och 4 bidrag per år. Resterande hälft har deltagit i mellan 5 och 12 bidrag per år. Två kommuner som tillhör gruppen större städer har högst deltagande, bland resterande kommuner är deltagandet mer jämnt spritt.

* I Gotlands län finns enbart en kommun.

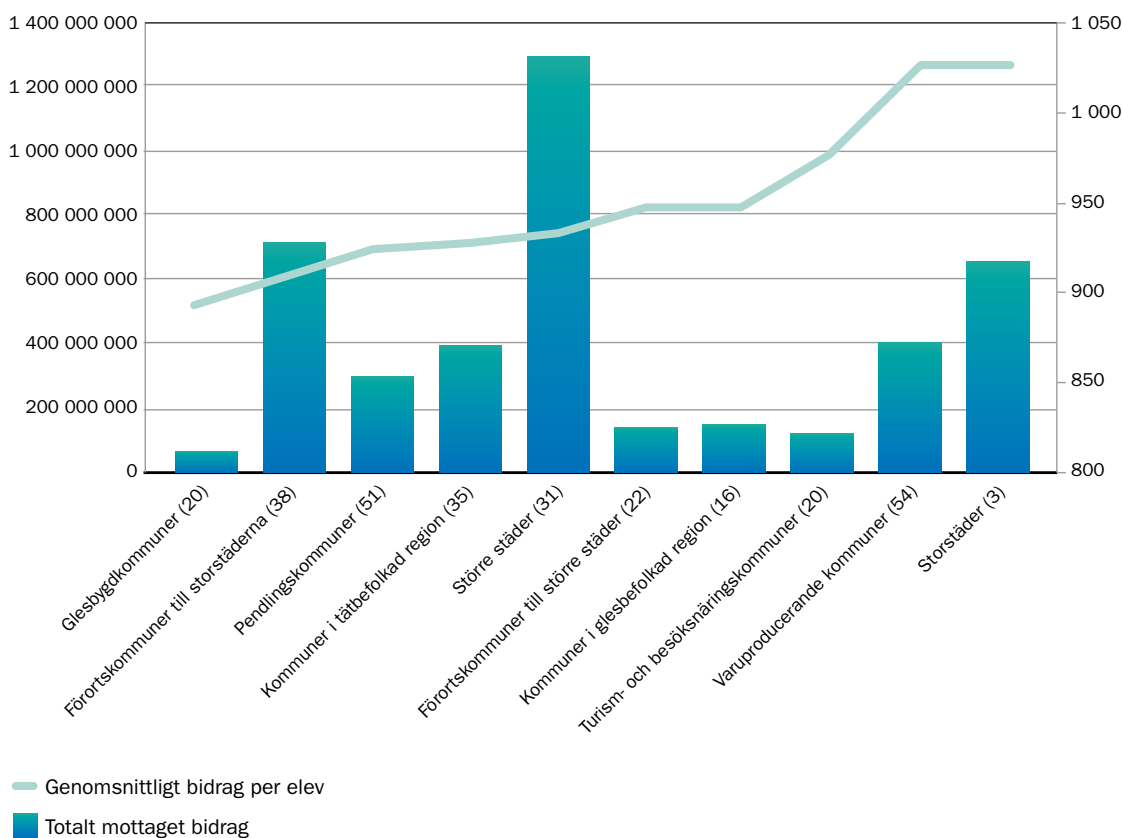
Hur mycket pengar betalas ut?

Det är stora skillnader i vilka belopp kommungrupperna tagit emot under perioden 2011–2014. Beloppen hänger dock samman med befolknings- och elevunderlag och skillnaden blir därför betydligt mindre när man tittar på utbetalt belopp per elev.

Figur 8 visar totalt utbetalt belopp samt utbetalt belopp per elev. Staplarna, med skalan till vänster, visar hur stort belopp respektive kommungrupp mottagit i statsbidrag under åren 2011–2014. Linjen, med skala till höger, visar belopp per elev i kommunernas skolor.¹⁵

De kommungrupper som har högst belopp per elev är varuproducerande kommuner och storstäder. De lägsta beloppen per elev finns i glesbygdskommuner och förortskommuner till storstäderna. Måttet bidrag per elev betyder att det totala statsbidragsbeloppet delats med antal elever hos den kommunala huvudmannen.¹⁶ När vi använder måttet ”bidrag per elev” är det därför viktigt att komma ihåg att det är ett jämförelsemått och att det inte ska uppfattas som att alla bidrag fördelas per elev. Bidragen går till många olika insatser som till exempel lärares kompetensutveckling, löneökningar för förstelärare och personalförstärkningar.

Figur 8. Utbetalda bidrag per elev och totalt 2011–2014.

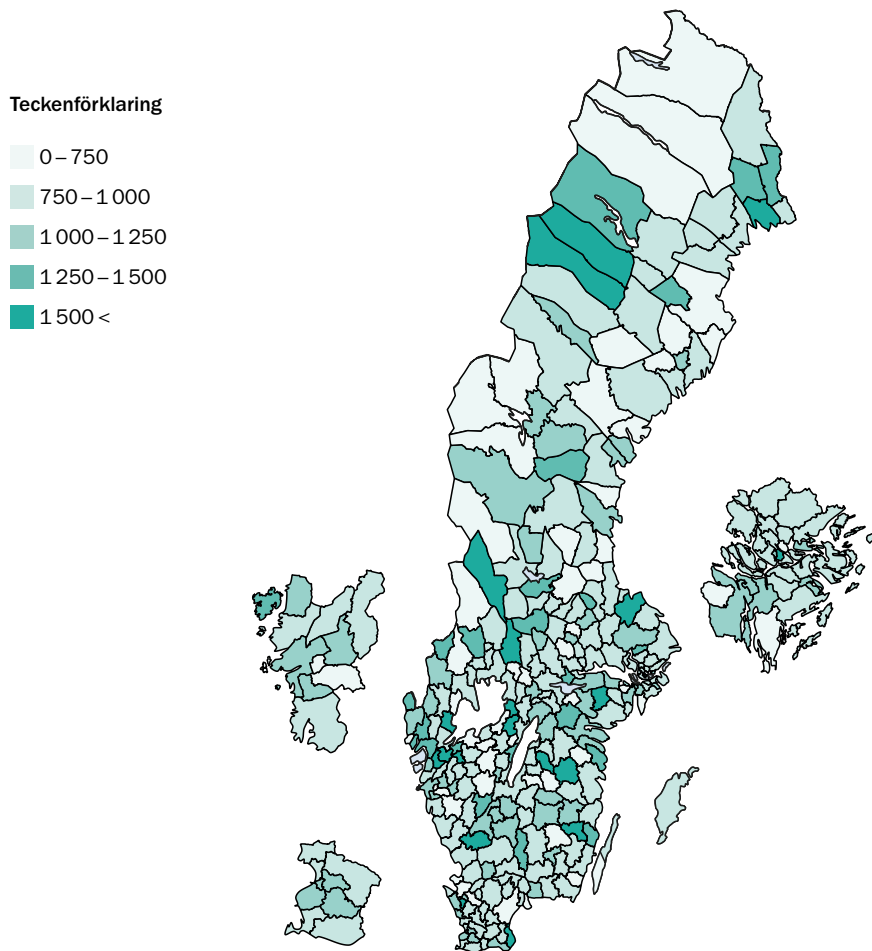


Anm. Antalet kommuner i kommungruppen anges inom parentes.

Nedan finns en karta som visar genomsnittligt belopp per elev för varje kommun. Kartan visar att bidrag per elev varierar över landet. De geografiska

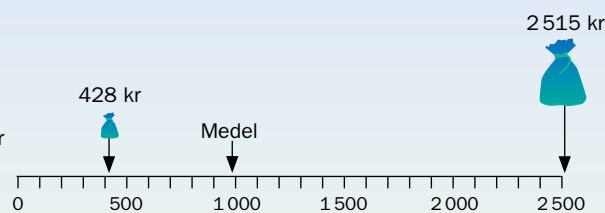
skillnaderna är dock inte lika tydliga som i kartan över antalet statsbidrag per kommun (figur 5).

Figur 8. Utbetalt bidrag per elev till kommunala huvudmän, genomsnitt 2011–2014.¹⁷



Anm: De tre storstadsområdena är förstorade.

I genomsnitt tar kommunerna emot 980 kr per elev, med variation mellan 428 och 2 515 kronor per elev. Det kan jämföras med den totala kostnaden per elev och år i grundskolan som i snitt är 92 600 kronor¹⁸.



VÄSTERÅS

LERUM



Geografi



2



VÄSTERÅS SATSAR PÅ YRKESINTRODUKTION

Sedan en omorganisation 2013 har Västerås kunnat fokusera på skolutveckling. Det har bland annat lett till en satsning på yrkesintroduktion som har fått stort genomslag. Antalet skolor som erbjuder yrkesintroduktion har tredubblats och kommunen utvecklar successivt programmen.

Västerås har efter en omorganisation 2013 en gemensam barn- och utbildningsförvaltning som organiserar och bedriver all kommunal pedagogisk verksamhet och utbildning, från förskola till vuxenutbildning. I organisationen finns fem utvecklingsledare som utgör bryggor mellan skolor, förvaltning och nämnder. Efter omorganisationen upplever man en ökad styrbarhet, vilket syns bland annat i antalet sökta statsbidrag för skolutveckling, som ökat kraftigt. Här spelar utvecklingsledarna en nyckelroll.

Utvecklingsledarna har överblick

Utvecklingsledarna i Västerås beskrivs som verksamhetschefernas förlängda arm. Magnus Klingberg är en av dem, med ansvar för gymnasieskolorna. Med lång erfarenhet av skolan i bagaget har han stor kunskap om hur verkligheten ser ut, både i skolorna och centralt på utbildningssidan.

– Förutsättningen när vi söker statsbidrag är att vi i förväg har sett till att vi också praktiskt klarar att genomföra projektet. Vi kan exempelvis behöva rekrytera ny personal för att kunna starta en satsning, berättar Magnus.

Yrkesintroduktionen fick ett lyft

Det var utvecklingsledarna som tillsammans med rektorer och lärare fick svara för genomförandet när Västerås under 2013 och 2014 tog ett krafttag för att utveckla yrkesintroduktionsprogrammen. Kommunens fortlöpande kvalitetsarbete hade visat på behov av förbättringar och större samordning.

Den politiska nämnden antog en plan för yrkesintroduktionen vad gäller innehåll och omfattning. Kommunen sökte och fick statsbidrag för sitt utvecklingsarbete.

– Programmen har gjorts sökbara på våra kommunala gymnasieskolor och går nu att söka på sju olika inriktningar på sex olika gymnasieskolor, säger Magnus Klingberg.

Antalet platser har ökat markant. Man har samarbetat med antagningsenheten och med ansvariga för elever utan behörighet att söka ett nationellt program.

– Lärare på yrkesintroduktioner har också fått möjlighet att träffas för att utbyta erfarenheter. Vi har även etablerat kontakter för att få fram praktiska platser inom vård- och omsorgsområdet, konstaterar Magnus Klingberg.

KOMMUNFAKTA VÄSTERÅS

Antal elever: **10 692** (grundskola), **3 757** (gymnasieskola)

Kostnad per elev i grundskolan: **86 400 kronor**

Andel elever i åk 9 behöriga till gymnasieskolan: **83,9 %**

Deltagande i antal statsbidrag: **10 (2011), 7 (2012), 17 (2013), 17 (2014)**

Västerås är en kommun som på kort tid kraftigt ökat sitt deltagande i statsbidragssatsningar.

Rikssnitt kostnad per elev i grundskolan: **92 600 kronor**

Rikssnitt andel elever i åk 9 behöriga till gymnasieskolan: rikssnitt **86,5 %**



Margareta Skoglund och Mikael Staaff.

Utvärderingar bäddar för fortsatt utveckling

Under hösten 2014 inleddes en uppföljning av alla elever som deltagit i introduktionsprogram sedan 2011. De tidigare eleverna får svara på vad de gör i dag, och vad de tyckte om utbildningen vad gäller innehåll, bemötande, vägledning och möjlighet till individuell anpassning.

– Resultatet kommer att ligga till grund för en ny organisation för alla introduktionsprogrammen inom den kommunala gymnasieskolan. Syftet är att alla elever ska ha likvärdiga förutsättningar att nå sin fulla potential och att introduktionsprogrammen ska inkluderas på skolorna så långt det är möjligt.

Yrkeslärare får chans att höja kompetensen

I utkanten av Västerås ligger Tranellska gymnasiet där man också fokuserar på att utveckla yrkesområden, men med lite annan inriktning. Här är det yrkeslärarna som med hjälp av statsbidrag får chansen att öka sin kompetens. Efter många år som lärare kan man behöva fylla på och uppdatera sina ämneskunskaper, och Tranellska som har inriktning på hotell, restaurang och bageri behöver lärare som är uppdaterade på sina respektive branscher.

– Lärarna måste hålla sig à jour med verkligheten och just nu har jag sökt och fått bidrag för åtta lärare som ska få kompetensutveckling i sitt ämne, säger Margareta Skoglund, rektor på Tranellska gymnasiet.

Bageriläraren Mikael Staaff håller med om att kompetensutveckling är nödvändig.

– För min del är det en läroexamen som lockar eftersom jag är obehörig, säger han och berättar att han och rektor har börjat planera för en sådan utbildning.

Också denna utbildning berättigar till statsbidrag, vilket Margareta Skoglund uppskattar. Hon har inga problem med att nästan alla statsbidrag kräver medfinansiering, kostnaden tas ur skolans budget för kompetensutveckling. Gäller det projekt som är gemensamma för hela kommunen kan förvaltningen stå för kostnaden.

Motiverar eleverna för APL

Västerås utnyttjar också möjligheten att få statsbidrag för vidareutveckling av det arbetsplatsförlagda lärandet (APL). Ett exempel finns på gymnasie sårskolan på Tranellska gymnasiet, med elever på programmet för hotell, restaurang och bageri. När de ska ut på en arbetsplats krävs extra insatser. Här är det viktigt att motivera eleverna och att matcha praktikplatserna rätt, och eventuellt också anpassa arbetsplatsen för elevens behov.

– Västerås kommun har sökt och fått statsbidrag just för extra insatser i samband med arbetsplatsförlagt lärande och vi har en särskild lärare som på en del av sin tjänst stöttar dessa elever så att de är bättre förberedda, säger Margareta Skoglund.

Hon berättar att gymnasiektoreerna har regelbundna träffar med sin utvecklingsledare och verksamhetschefen. Där diskuterar man skolutveckling och gemensamma satsningar, och det är också i detta forum som de enskilda rektorerna kan bolla sina egna idéer. En till synes lyckad arbetsgång, inte minst för kommunens yrkesutbildningar.

YRKESINTRODUKTION

Yrkesintroduktion är ett av gymnasieskolans fem introduktionsprogram och det vänder sig till ungdomar som saknar godkända betyg för behörighet till ett yrkesprogram. Introduktionsprogrammet syftar till att eleven ska kunna söka till ett yrkesprogram eller få ett arbete.

LERUM

– EN PROAKTIV SKOLKOMMUN

Lerums kommun har med framgång deltagit i många statsbidragssatsningar de senaste åren.

– Nyckeln till skolutveckling är ett nära samarbete på alla nivåer och ett välfungerande kvalitetsarbete, säger Elisabeth Westin, chef för Sektor lärande i Lerums kommun.

Trots att Lerums kommun till storleken sett räknas som medelstor har den under den de senaste åren deltagit i lika många skolsatsningar som flera av landets storstäder. Elisabeth Westin menar att detta har sin förklaring i ett välfungerande systematiskt kvalitetsarbete. Ett arbete som på ett effektivt sätt har hjälpt dem att ringa in vilka behov de har och därmed vilka statsbidrag de ska ansöka om.

– Vi är en proaktiv kommun. Vi följer hela tiden upp elevernas resultat och vet vad vi behöver jobba med. Och när man vet det så ser man också vilka statsbidrag som kan stödja det arbetet, understryker Elisabeth Westin.

Hon är övertygad om att det bästa sättet att definiera ar det krävs insatser är att ge rektorer och förskolechefer stort ansvar. Alla, på samtliga nivåer, ska vara delaktiga i kommunens behovsanalys.

– Vi har en decentraliserad organisation. Besluten ska fattas så nära verksamheten som möjligt, det tror vi gynnar lärandet. Skolorna analyserar själva elevernas resultat och tar fram strategier och åtgärder för vad de behöver utveckla. Och sen följer vi upp skolornas kvalitetsarbete på huvudmannanivå.

Även kommunstyrelsens ordförande, Henrik Ripa, betonar att det systematiska kvalitetsarbetet har bidragit till deras framgångar.

– Det har lett till en bra dialog där rektorer, politiker och tjänstemän ofta kommer överens och till att vi sällan missar att söka de bidrag som passar våra skolor, säger han och tillägger stolt att Skolinspektionen inte hade några klagomål på deras kvalitetsarbete när Lerums kommun granskades för ett par år sedan.

Mer effektivt med statsbidrag

Matematiklyftet, entreprenörskap i skolan och insatser för en förstärkt elevhälsa är några av de statsbidrag som alla skolor i Lerum har varit involverade i. Helena Balte som är chef för elevhälsa och utveckling och spindeln i nätet när det gäller skolutvecklingsarbete och statsbidrag, konstaterar att statsbidragen har hjälpt dem att göra mer genomgripande insatser.

– Vi hade satsat på de här områdena även om vi inte hade fått bidragen men kanske inte på samma effektiva sätt. De ger oss en möjlighet att fördjupa, förfina och göra mer av de olika insatserna, vilket ger snabba utveckling.

KOMMUNFAKTA LERUM

Antal elever: **4 530** (grundskola), **1 398** (gymnasieskola)

Kostnad per elev i grundskolan: **84 900 kronor**

Andel elever i åk 9 behöriga till gymnasieskolan: **94,3 %**

Deltagande i antal statsbidrag: **10 (2011), 10 (2012), 12 (2013), 10 (2014)**

Lerums kommun har trots liten befolkning mängd deltagit i många satsningar jämfört med kommuner med ungefär lika många invånare.



Karin Persson, Henrik Ripa, Helena Balte och Elisabeth Westin.

Hon understryker att de bara söker de statsbidrag de har ett behov av. Men att hon upplever att staten via Skolverket erbjuder genomtänkta statsbidrag som många gånger passar Lerums kommun.

– Men om Skolverket erbjuder bidrag som vi inte sett som så nödvändiga för oss så funderar vi givetvis över det och läser på för att ta reda på vad det skulle kunna ge oss, eller varför vi inte har sett samma behov som många andra huvudmän har, säger hon.

Entreprenörskap i fokus

Karin Persson, verksamhetschef med övergripande ansvar för ett drygt 40-tal rektorer och förskolechefer, berättar om ett av de statsbidrag som har betytt mycket för samtliga skolor i Lerums kommun: Entreprenörskap i skolan. Arbetet med entreprenörskap hade påbörjats i några av kommunens skolor redan innan de fick statsbidraget, men tack vare bidraget kunde alla lärare i grundskolan och gymnasiet gå en utbildning i entreprenöriellt lärande.

Henrik Ripa beskriver också den här satsningen som ett bidragsområde som har gett goda resultat.

– Vi kan se att eleverna har blivit mer kreativa och att de vågar ta för sig på ett annat sätt. För vår del var det här ett bidrag som föll väldigt väl ut eftersom vi redan hade infört det arbetssättet på några av våra skolor, med hjälp av egna pengar, säger han.

Nu ska Lerum kommun fortsätta sitt arbete med entreprenöriellt lärande, allt för att anpassa undervisningen till elevernas utveckling.

– När eleverna blir bättre på att ta ansvar för sitt eget lärande så ställer det nya krav på lärarna och då räcker det inte med att gå en kurs, men det ska vi vidareutveckla på egen hand, säger Karin Persson.

Nytt förhållningssätt till elevhälsa

Ett annat statsbidrag som fått brett genomslag i kommunen är satsningen på elevhälsan. Även här hade ett utvecklingsarbete påbörjats innan bidraget kom. Man hade till exempel gjort personalförstärkningar ute på de enskilda skolorna, med målet att individanpassa och förbättra möjligheterna för barn i behov av särskilt stöd.

– Statsbidraget har gett oss möjlighet att förändra organiseringen av elevhälsan. Det har ändrat hela vårt förhållningssätt. Tidigare hade vi en mer centraliserad elevhälsoorganisation. Det var en mer exkluderande modell som innebar att elever med särskilt stöd togs till en plats där de skulle få stöd och sedan slussades fram och tillbaka till sin ”vanliga” skola. Det ledde tyvärr till att de blev sittande på de här specialenheterna. Nu är strategin mer inkluderande och eleverna får hjälp på plats, säger Henrik Ripa.

Stöd i lärarnas utveckling uppskattat

De statsbidrag som är mest uppskattade ute på skolorna är de som på ett direkt sätt stödjer lärarna att utveckla sin egen undervisning.

– För att nå varje elev så måste vi nå varje lärare, säger Helena Balte och nämner Matematiklyftet som ett bra exempel.

Hon tycker att Matematiklyftet har gett dem stora möjligheter att på relativt kort tid utbilda varje lärare som undervisar i matematik.

– De som inte redan har gått den utbildningen väntar på att få gå den. Lärarna vet att det är en väl organiserad och genomtänkt fortbildning där man arbetar med kollegialt lärande för att utveckla sin undervisning tillsammans. Och det är väldigt välkommet. Nu har vi stora förhoppningar på Läslyftet som vi ska delta i framöver, som är upplagt på liknande sätt. Det ska bli väldigt spännande, säger Helena Balte.



ABC



adjektiv

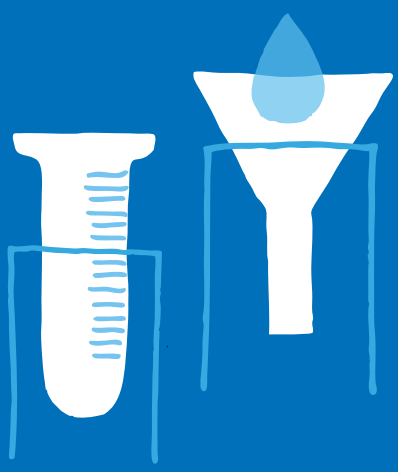
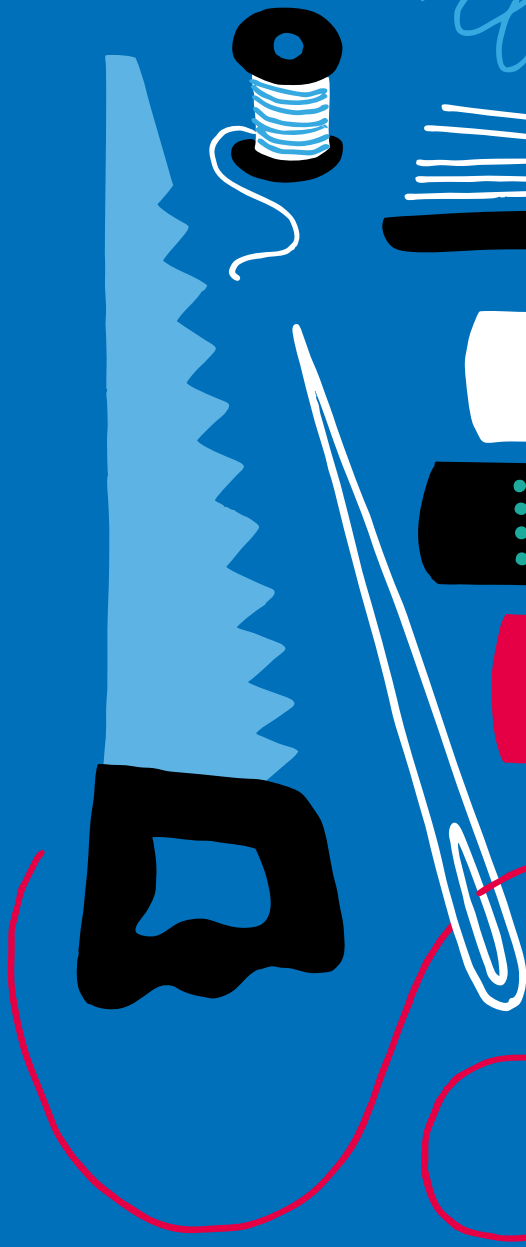


HISTORIA ➤

BIOLOGI

FRANSKA

konst



VARFÖR DELTAR INTE KOMMUNER I STATS BIDRAG FÖR UTVECKLINGSINSATSER?

För att öka kunskapen om hur statsbidragens inriktning och utformning påverkar kommunernas möjlighet att delta har vi genomfört en enkätundersökning. Syftet är att belysa vilka hinder som finns för kommuner att ta del av statsbidrag och vilka aspekter av bidragen som kan försvåra deltagandet. Kommuner som deltog i få bidragssatsningar under 2013 har fått svara på frågor om bidrag som de inte tog del av.

I enkäten ställde vi dels generella frågor om kommunens organisation och förutsättningar att delta, dels specifika frågor om sju olika statsbidrag. Vi har frågat om bidragens villkor eller krav på medfinansiering och administration varit ett hinder för deltagande. Kommunerna har också fått besvara frågor om statsbidragens inriktning motsvarar de lokala behoven.

Enkäten har skickats till 90 kommuner som deltagit i högst två av de sju utvalda statsbidragen. Syftet med urvalet var att de kommuner som fick enkäten skulle kunna besvara frågor om minst fem bidrag som de inte tagit del av. Av de 90 kommuner som tog emot enkäten hade 70 deltagit i två statsbidrag och 20 i ett statsbidrag. Svarsfrekvensen var 80 procent. Av de personer som svarade på enkäten var 64 procent förvaltningschefer. Övriga var exempelvis chef för administration, stab, verksamhet eller sektor. Enkäten har också besvarats av rektorer, utvecklings-

ledare, controllers, ekonomer och utredningssekreterare.

De sju statsbidragen valdes utifrån att de skulle täcka verksamhetsformerna förskola, förskoleklass, grundskola, gymnasieskola och vuxenutbildning. Då vissa kommuner inte har gymnasieskola eller vuxenutbildning i egen regi har det inte varit möjligt för alla kommuner som besvarat enkäten att söka samtliga statsbidrag. En del av dessa kommuner ingår i gymnasieförbund och då görs ansökningar om statsbidrag ibland av gymnasieförbundet. De utvalda bidragen täcker en rad aspekter som kan ha påverkat kommunerna att avstå från deltagande: medfinansiering, ökad personaltäthet eller personal med viss kompetens, deltagande i fortbildning, urval av personal, omorganisering av befintlig verksamhet och samverkan med externa aktörer. Vissa av de bidrag och satsningar vi frågat om var relativt nya under 2013, vilket kan ha påverkat svaren.

Statsbidrag för omsorg på obekvämtid infördes hösten 2013. Det syftar till att fler kommuner ska erbjuda omsorg när förskola och fritidshem inte är öppet. Omsorgen kan anordnas i både kommunal och fristående verksamhet, men det är kommunen som gör ansökan. Kommunen kan söka för redan befintlig och för ny verksamhet. Med obekvämtid avses vardagar mellan kl. 19.00 och 06.00 samt helger. Bidraget ska gå till kostnader för omsorg som erbjuds om minst 30 timmar per barn och månad. Statsbidraget är cirka 5 500 kronor per år för varje erbjuden plats i omsorgen.

Statsbidrag för ökad undervisningstid för nyanlända elever infördes hösten 2013. Statsbidraget syftar till att nyanlända elever ska få extra undervisning i svenska. 2013 gavs bidrag för att elever i årskurs 6–9 ska få 105 timmars extra undervisning i svenska/svenska som andraspråk per läsår. Det motsvarar i genomsnitt tre timmars ökad undervisning per vecka. Statsbidraget är cirka 5 000 kronor per termin och elev som får undervisning utanför ordinarie undervisningstid.

Statsbidrag för personalförstärkningar inom elevhälsan infördes 2012. Statsbidraget syftar till att öka personaltätheten i elevhälsan och lämnas med 250 000 kronor per heltidstjänst. Bidraget lämnas till kostnader för personalförstärkning i elevhälsan för skolläkare, skolsköterska, skolkurator, skolpsykolog, lärare med specialpedagogisk kompetens och speciallärare. För att få statsbidrag ska huvudmannen öka sin personaltäthet jämfört med de två föregående åren.

Statsbidrag för behörighetsgivande utbildning för yrkeslärare infördes 2013. Syftet är att ge yrkeslärare en möjlighet att kombinera studier och arbete och få en yrkeslärarexamen. Bidraget får gå till kostnader för nedsättning av arbetstid på 25 procent samt lärarens resekostnader. Bidragsbeloppet motsvarar 12,5 procent av kostnaden för en heltidsanställd lärare. Kommunen ska stå för hälften av kostnaderna. Bidraget får ges i högst två år för samma lärare.

Statsbidrag för gymnasial lärlingsutbildning infördes 2008 som en försöksverksamhet. År 2011 infördes det som bidrag till den permanenta gymnasiala lärlingsutbildningen. Syftet med statsbidraget för gymnasial lärlingsutbildning är att underlätta för huvudmän att bedriva gymnasial lärlingsutbildning och stimulera arbetsgivare att ta emot elever som lärlingar. År 2013 var bidraget 40 000 kronor per elev och läsår. År 2014 ökade bidraget till 57 500 kr per elev och läsår. Av dessa får huvudmännen använda högst 10 000 kronor för att utveckla lärlingsutbildningen, resterande del ska användas som ersättning till arbetsgivare.

Statsbidrag i Läraryftet II infördes 2012. Statsbidraget syftar till att stimulera deltagandet i Läraryftet och underlätta för läraren att komplettera sin legitimation med ytterligare behörighet. Huvudmännen kan använda bidraget för att minska arbetstiden för de lärare som studerar. Bidraget kan också gå till kostnader för resor och litteratur i samband med studierna. Bidrag ges med 1 000 kr per högskolepoäng i matematik och 500 kr per högskolepoäng för kurser i övriga ämnen. Finansieringen för att delta i Läraryftet II ska vara ett delat ansvar mellan staten, kommunen och i vissa fall den enskilda läraren.

Statsbidrag för karriärtjänster infördes hösten 2013. Syftet med statsbidraget är att stimulera huvudmän att inrätta karriärsteg med löneökning för särskilt yrkesskickliga lärare. Statsbidraget ges med i genomsnitt 5 000 kr per förstelärare och månad samt 10 000 kr per lektor och månad.

Tabell 3. Uppgifter om bidrag som ingår i enkäten, sammanställning för 2013.

Statsbidrag	Anslag* (mkr)	Utbetalt bidrag samtliga mot- tagare (mkr)	Nyttjandegrad för samtliga mottagare	Utbetalt bidrag till kommuner (mkr)	Nyttjande- grad för kommuner	Antal kommu- ner som fått bidraget
Omsorg på obekvämtid	14,9	14,9	100 %	14,9	100 %	134
Nyanlända elever	14,4	14,4	100 %	14,2	98 %	87
Elevhälsa	205,1	198,9	97 %	138,8	68 %	175
Behörighet yrkeslärare	11,9	4,6	39 %	2,1	18 %	26
Gymnasial lärling	358,0	189,4	53 %	29,3	8 %	94
Läraryftet II	434,9	41,2	9 %	15,2	3 %	258
Karriärtjänster	855,0	108,9	13 %	107,3	13 %	214

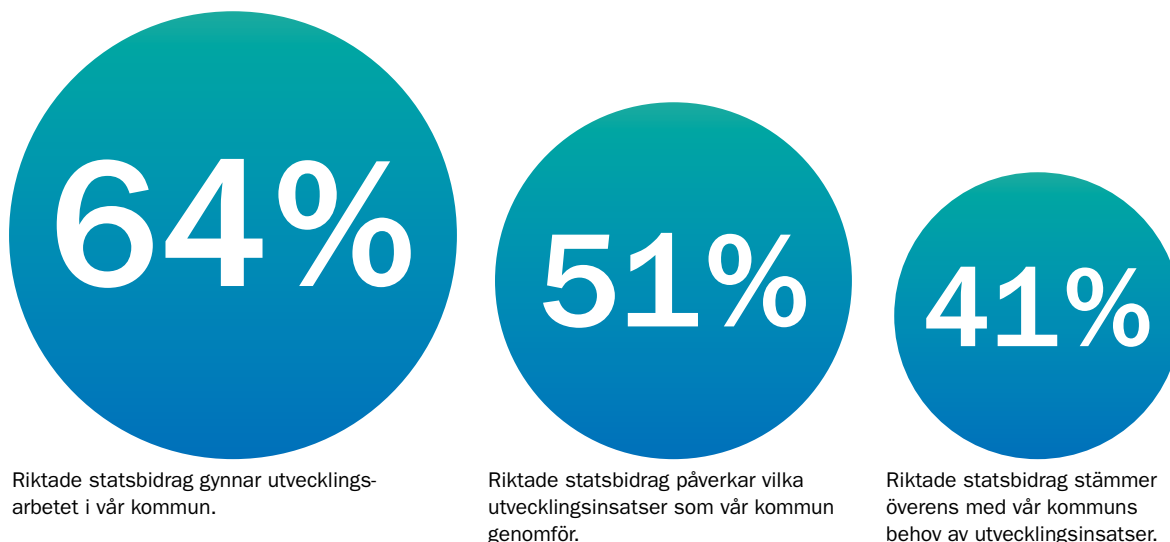
*Anslag utan administrativa medel.

Vi ville också att de sju bidragen i enkätundersökningen skulle variera med avseende på anslagens storlek, utbetalade belopp och antalet deltagande kommuner. Anslagen varierar från knappt 12 miljoner kronor (behörighetsgivande utbildning för yrkeslärare) till 855 miljoner kronor (karriärtjänster). Kommunernas nyttjande av anslagen varierar från 3 procent i Läraryftet II till 100 procent i bidraget för omsorg på obekvämtid. Bidraget för gymnasial lärlingsutbildning söks i huvudsak av enskilda huvudmän. Även när det gäller Läraryftet II är kommunerna underrepresenterade, två tredjedelar av utbetalade medel går till enskilda huvudmän. Antalet deltagande kommuner varierar från 26 (behörighetsgivande utbildning för yrkeslärare) till 258 (Läraryftet II).

Bidragen motsvarar inte alltid behoven

Kommunerna som svarade på enkäten fick ta ställning till generella påståenden om utvecklingsinsatser och riktade statsbidrag. Drygt 64 procent instämmer helt eller i hög grad att riktade statsbidrag i allmänhet gynnar utvecklingsarbetet. Något färre, ungefär hälften, låter i hög grad de riktade statsbidragen påverka vilka utvecklingsinsatser som kommunen genomför.

Fyra av tio instämmer helt eller till stor del i att de riktade statsbidragen stämmer överens med kommunens behov av utvecklingsinsatser. Det innebär att nästan sex av tio kommuner är tveksamma till om bidragen stämmer överens med kommunens behov av utvecklingsinsatser.

Figur 10. Kommunernas uppfattning om utvecklingsinsatser och statsbidrag. Andel (%) som instämmer helt eller till stor del.


” Riktade statsbidrag bidrar till ökad stress och kanske inte alltid genomtänkta utvecklingsåtgärder utifrån att de inte alltid är kända i förväg utan måste sökas när de kommer ut istället för när skolan har behov och möjlighet att genomföra åtgärden. Huvudmannen försöker rikta insatser kopplat till långsiktigt utvecklingsarbete men måste även hinna med insatser som är bidragsgrundade. Fokus för förbättringsarbete i kommunen ligger på lagstyrd verksamhet, bidrag riktas idag ofta mot icke lagstyrda inslag exempelvis läxhjälp, lovskolor, förstelärare.

En kommun beskriver problemet

En kommun svarar att behovet överensstämmer med statsbidragen ibland, men långt ifrån alltid. Utbudet av statsbidrag styr till viss del kommunens val av insatser. Det innebär att andra insatser som kommunerna ser behov av prioriteras ned.

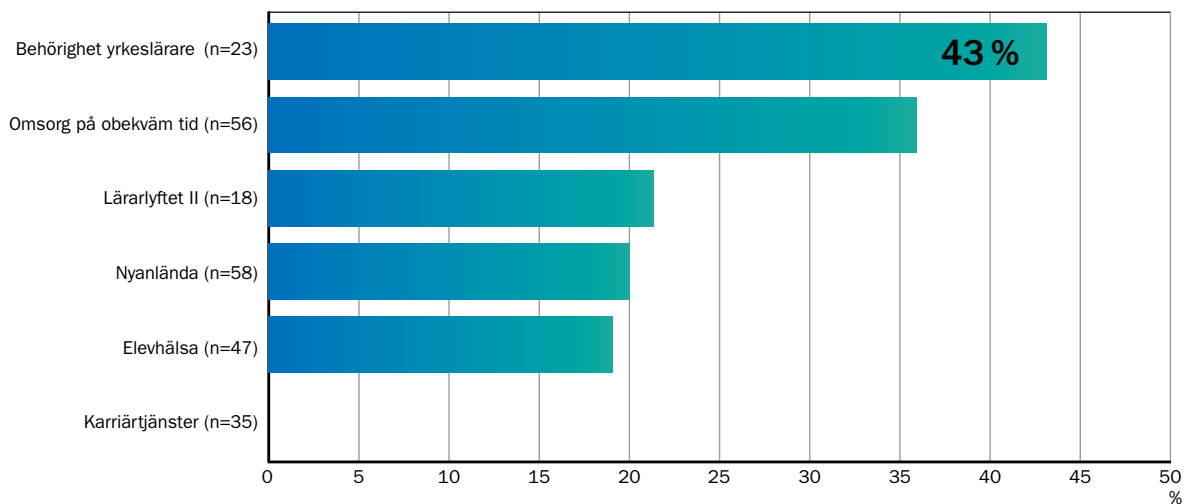
I sina kommentarer lyfter kommunerna fram

svårigheter med att länka ihop sitt långsiktiga utvecklingsarbete med de insatser som de kan få statsbidrag för. Det kräver planering och god framförhållning att organisera och genomföra insatser som till exempel läxhjälp, lovskolor och karriärtjänster på ett sätt som förstärker det utvecklingsarbete som redan pågår.

Behov av de olika statsbidragen

För att få en bild av hur kommunernas behov av utveckling inom olika områden kan påverka deltagandet har vi ställt frågor om de sju olika bidragen. Kommunernas uppfattningar om det egna behovet presenteras i figur 11. Det finns stora variationer mellan bidragen. Ingen har svarat att de avstått från att ta del av bidraget till karriärtjänster på grund av att det inte finns något behov av förstelärare eller lektorer. De bidrag där störst andel anger att behov saknas är behörighetsgivande fortbildning för yrkeslärare samt omsorg på obekvämtid.

Figur 11. Saknar behov av insatsen. Andel (%) kommuner som instämmer helt eller till stor del.



Behörighetsgivande fortbildning för yrkeslärare

Det är 35 procent av yrkeslärarna i landet som saknar behörighet.¹⁹ Trots det är bidraget till *behörighetsgivande fortbildning för yrkeslärare* det bidrag som de tillfrågade kommunerna uppger sig ha minst behov av. Drygt 40 procent anger att yrkeslärarna i kommunen redan har yrkeslärarexamen. På frågorna om behov av bidraget till behörighetsgivande fortbildning är det många som är osäkra, nästan en tredjedel av respondenterna har svarat ”vet ej”. De redovisas inte i figur 10.²⁰ I enkäten frågade vi även om beslutet att inte delta påverkats av att fel kurser erbjöds vid närliggande lärosäte men det är enbart 10 procent som instämmer i att kursutbudet är ett hinder.

Omsorg på obekvämtid

På frågan om det fanns ett identifierat behov av *omsorg på obekvämtid* uppger 36 procent av kommunerna att de saknar behov. Det är 43 procent som uppger att det fanns behov, men att det var för litet för att prioritera en sådan verksamhet. Ungefär lika många ser att de hade behov som var tillräckligt stort för att kommunen skulle prioritera att starta verksamhet. Kommunerna ger olika förklaringar till varför de inte sökte statsbidraget. Flera anger att bidraget är för litet. En kommun skriver att de beviljades statsbidraget men inte hade möjlighet att starta någon verksamhet och därför aldrig rekvirerade pengarna. En annan kommun anger att de startade verksamheten sent under 2013 och var i full drift först under 2014. En kommun erbjöd omsorg på obekvämtid, men ingen utnyttjade erbjudandet.

Läraryftet II

Drygt 20 procent uppger att de inte deltog i *Läraryftet II* eftersom kommunens lärare inte hade behov av behörighetsgivande fortbildning. Av dessa anger tre av fem att de deltagit i satsningen under tidigare år och därmed har tillgodosett behov som har funnits. Hälften av alla som svarat angav att de kurser som erbjuds inom Läraryftet II inte motsvarar det behov som finns hos kommunens lärare. Läraryftet II syftar till att ge lärare behörighet i ämnen de undervisar i, till skillnad från Läraryftet I som var en allmän satsning på lärarnas kompetensutveckling.²¹

Utökad undervisningstid för nyanlända elever

Enbart två av tio kommuner som svarat på frågor om statsbidraget för *utökad undervisningstid för nyanlända elever* anger att de inte sökt bidraget på grund av få eller inga nyanlända elever. Kommunerna fick även svara på hur väl bidraget till ökad undervisningstid stämmer med kommunens egna insatser för att nyanlända elever snabbare ska uppnå kunskapskraven. Det är 40 procent som svarar att bidraget i hög utsträckning stämmer med kommunens egna insatser. En kommun som ser att bidraget stämmer med deras egna insatser poängterar att de satsar hårt på högkvalitativ undervisning inom svenska som andraspråk och modersmål men de har inte sökt bidraget då de inte har pengar till den medfinansiering som krävs. Vanligaste svaret, 46 procent, är att bidraget till ökad undervisningstid i viss utsträckning stämmer med kommunens egna insatser. En kommun lyfter fram att de ger ökat stöd inom befintlig undervisningstid istället för utanför ordinarie undervisningstid. En kommun som inte instämmer i att bidragets inriktning motsvarar kommunens egna insatser ser att behoven finns i den så kallade förberedelseklassen som inte omfattas av bidraget.

Personalförstärkningar inom elevhälsan

Kommuner som inte tagit del av bidrag för *personalförstärkningar inom elevhälsan* fick svara på frågan om de saknade behov av att utöka elevhälsan. Knappt 20 procent svarar att de inte sett något behov. En kommun anger att de just gjort en anpassning till sjunkande elevantal. En annan kommun hade gjort personalförstärkningar i elevhälsan tidigare år men inte just det året som enkätundersökningen avsåg. Av dem som ser behov anger några att de sökt men fått avslag på ansökan. För att få statsbidraget ska huvudmannen öka sin personaltäthet jämfört med det två föregående åren. På en fråga om kommunerna inte deltar för att de redan förstärkt elevhälsan och därför inte kunde förstärka ytterligare är det 15 procent som instämmer.

Karriärtjänster

För bidraget till *karriärtjänster* ser samtliga kommuner behov av att inrätta karriärtjänster. En kommentar från en kommun som inte ansökt är att en bra process är nödvändig för ett bra resultat och att det var kort om tid för förberedelser när bidraget

infördes hösten 2013. En kommun som svarat att de till viss del saknade behov menar att kommunens syn på behovet bottnar i att så mycket pengar går till förhållandevis få lärare. En annan menar att de inte kunde finansiera den tid de ville att lära en skulle disponera för sitt utvecklingsuppdrag.

Av kommentarer i enkäten framkommer att kommunerna har olika förutsättningar för att göra analyser av sina behov. En kommun anger att de själva har genomfört en enkät för att inventera behov av kvälls- och nattomsorg och att behovet var lågt. De gör en analys samt noteringar om behov av omsorg på obekvämtid kontinuerligt vid ansökan om plats. En annan kommun anger att de har ett uppdrag från nämnden att ta reda på behovet men att de inte hunnit genomföra en sådan. Kommunens möjlighet att bedöma behovet av olika insatser kan således variera.

Deltar inte i alla insatser

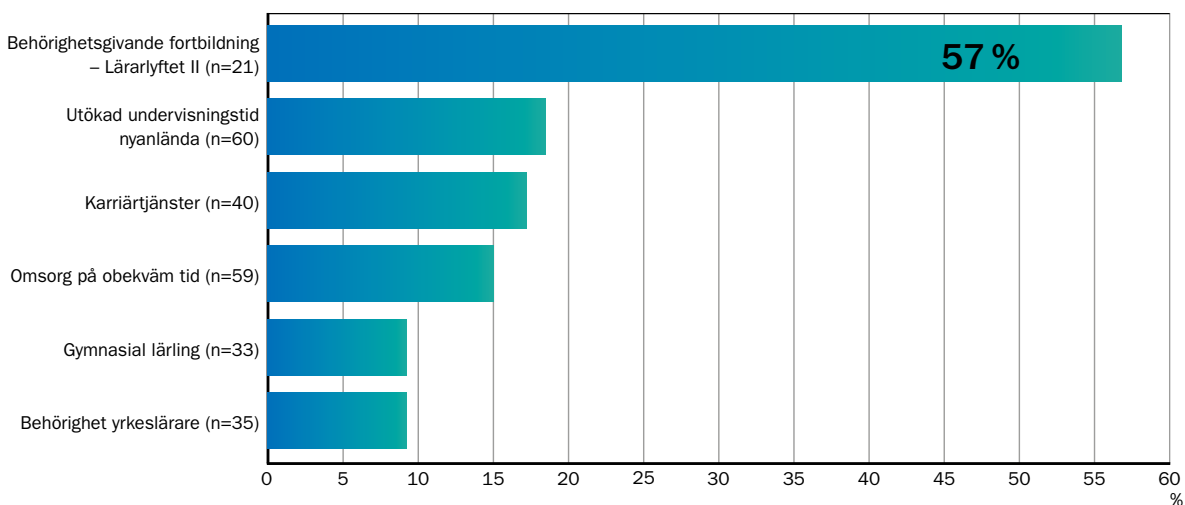
Det är nästan 70 procent av kommunerna som svarat på enkäten som instämmer i att de valt att inte

söka vissa statsbidrag eftersom de inte har möjlighet att delta i alla statliga utvecklingsinsatser. Det kan bero på att de saknar behov av vissa insatser eller att de prioriterat att arbeta med vissa utvecklingsområden. Mängden insatser gör att det inte är möjligt eller meningsfullt att delta i allt som erbjuds. I arbetet med skolutveckling kan det vara viktigt att fokusera på några områden under en längre tid.

Insatser som genomförs utan bidrag

För de sju bidrag som vi ställde frågor om i enkäten fanns det kommuner som inte tagit del av statsbidraget men genomfört insatser på området ändå. Det var vanligast för behörighetsgivande fortbildning för lärare, där 12 av de 21 kommuner som fått frågan svarat att de genomfört insatser utan att ta del av statsbidraget, vilket motsvarar nästan 60 procent. För övriga insatser var det mellan knappt 10 till strax under 20 procent av kommunerna som anordnade insatsen utan bidrag.

Figur 12. Andel (%) kommuner som genomförde insatser utan statsbidrag 2013.



(n=antal som svarat på frågan).

En anledning till att kommunerna inte ansöker om statsbidraget fast de genomför utvecklingsinsatsen är att den verksamhet som bidraget avser att utveckla finns i liten och begränsad omfattning. Tre kommuner hade insatser för gymnasiala lärlingar utan statsbidrag, och en av dem anger i en kommentar att det var i begränsad omfattning. En av de nio kommuner som anordnat omsorg på obekvä m tid utan statsbidrag anger också att det var i mycket liten omfattning, endast någon enstaka timme före och efter ordinarie öppettider. Likaså skriver en av de elva kommuner som gav utökad tid för nyanlända utan statsbidrag att deras verksamhet inte var tillräckligt omfattande för att uppfylla villkoren för statsbidraget.

Huvudmännen har det samlade ansvaret för prioriteringar och bedömning av hur resurser styrs och används. Med reservation för ett lågt antal svarande får vi i den här studien indikation på att kommunerna tar ett större ansvar för att själva finansiera behörighetsgivande fortbildning än insatser på de andra områdena.

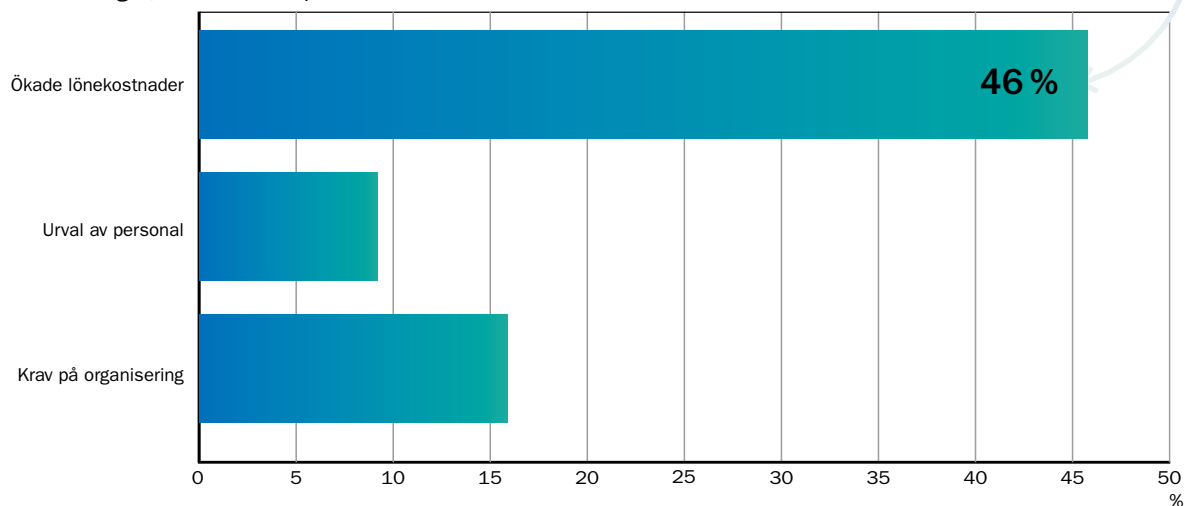
Villkor kan försvåra kommunernas deltagande

För de flesta statsbidrag med villkor som mottaga en måste uppfylla för att ha rätt att ta del av bidraget. Vi har frågat kommunerna om villkor och om de upplever dessa som hinder för att söka statsbidrag. Utifrån fem olika statsbidrag²² har vi identifierat tre typer av villkor som har olika stor betydelse för kommunerna när de ansöker om bidrag:

- Ökade lönekostnader
- Urval av personal
- Krav på organisering

Nästan hälften av kommunerna anger ökade lönekostnader som hinder för att söka statsbidrag. Betydligt färre uppger att krav på organisering (cirka 15 procent) och urval av lärare (cirka 10 procent) varit ett hinder för att söka bidrag.

Figur 13. Andel (%) som helt eller till stor del instämmer i att villkoren påverkat kommunen att inte söka statsbidraget, medelvärden per område.



Ökade lönekostnader är största hindret

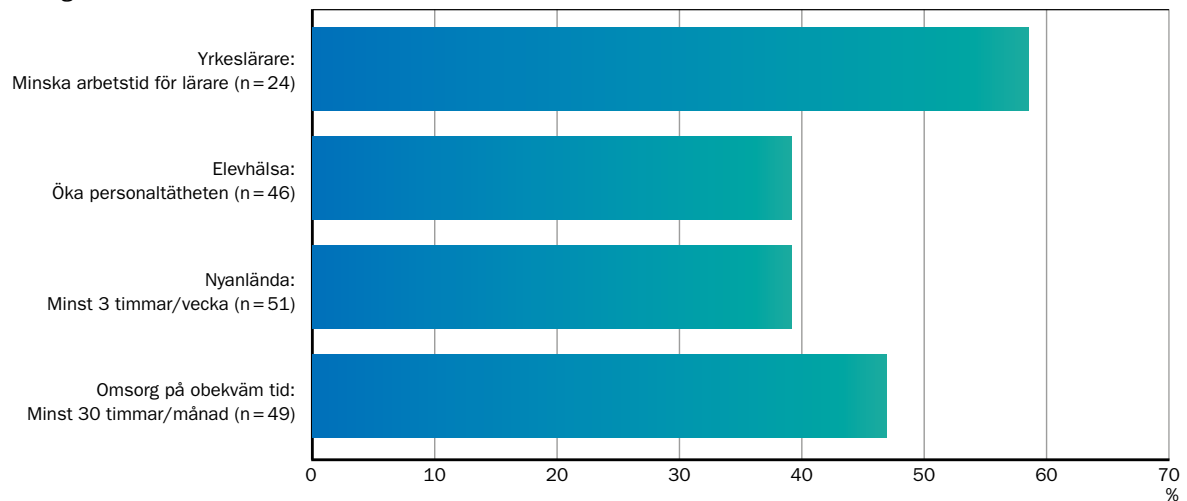
Det finns villkor som på olika sätt innebär ökade lönekostnader för huvudmannen, antingen i form av nyanställningar eller genom att befintlig personal får högre tjänstgöringsgrad. I figur 14 visas hur stor andel av kommunerna som uppgett att ökade lönekostnader varit ett hinder för att delta i en utvecklingsinsats.

Villkoren vi frågat om i enkäten är:

- att yrkeslärare ska få minskad tjänstgöring när de deltar i fortbildning,
- att personaltätheten ska öka i en viss omfattning inom elevhälsan,
- att svenska- eller svenska som andraspråkslärare ska tjänstgöra i ökad utsträckning och
- att omsorg på obekvämtid ska erbjudas i viss omfattning.

Nästan hälften av kommunerna anger att villkor som innebär ökade lönekostnader kan vara ett hinder för att söka statsbidrag. Nästan fyra av tio kommuner anger att den ökade undervisningstiden för nyanlända med i genomsnitt tre timmar per vecka är ett hinder. Bidraget fördelas efter antalet elever. Vissa kommuner uppger att de har för få nyanlända elever för att täcka lönekostnaden för läraren. Det kan alltså vara så att statsbidraget gynnar kommuner med många nyanlända och att kommuner med få nyanlända elever har svårt att ta del av bidraget. I statsbidraget för behörighetsgivande utbildning för yrkeslärare krävs vikarier för lärare som deltar i utbildning. Nästan sex av tio kommuner som besvarat Skolverkets enkät anger det som ett viktigt skäl till att de avstått från deltagande.

Figur 14. Andel (%) som helt eller till stor del instämmer i att villkoren påverkat kommunen att inte söka statsbidraget.



(n=antal kommuner som svarat på frågan).

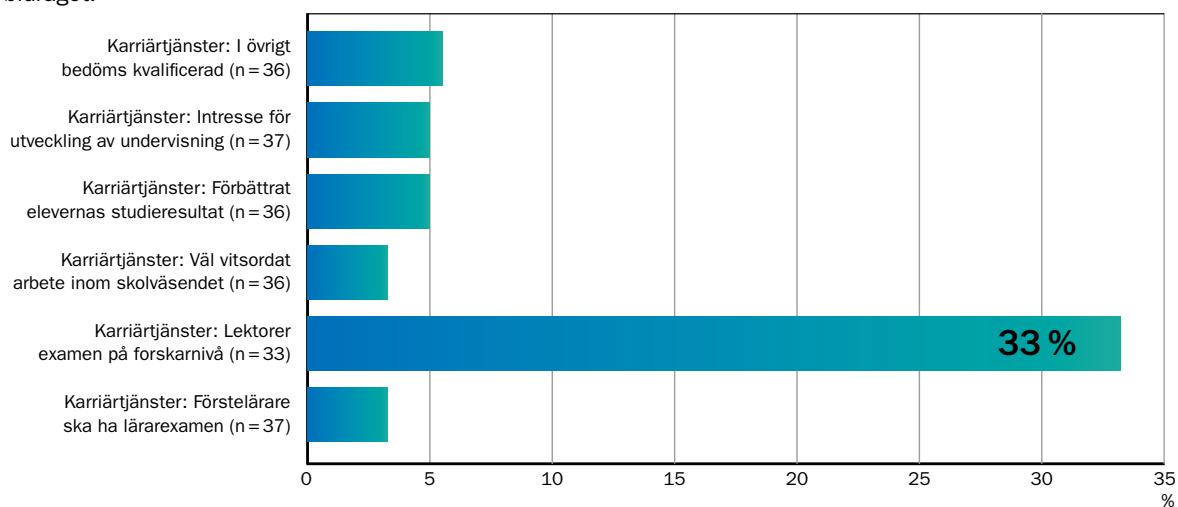
Urval av lärare efter kompetens inte ett hinder

För att utses till förstelärare eller lektor ställs dels krav på formell utbildning, dels krav på att läraren eller lektorn visat skicklighet i sin yrkesutövning. Det innebär att huvudmannen måste välja ut de mest lämpade. Av de statsbidrag Skolverket ställde frågor om i enkäten är det bara i bidraget till karriärtjänster

som den här typen av urval finns och det visar sig sammantaget ha haft liten betydelse för kommunerna när de avstått från deltagande.

Det är enbart kravet på att lektorer måste ha examen på forskarnivå som i större utsträckning ses som ett problem av kommunerna.

Figur 15. Andel (%) som helt eller till stor del instämmer i att villkoren påverkat kommunen att inte söka statsbidraget.



(n=antal kommuner som svarat på frågan).

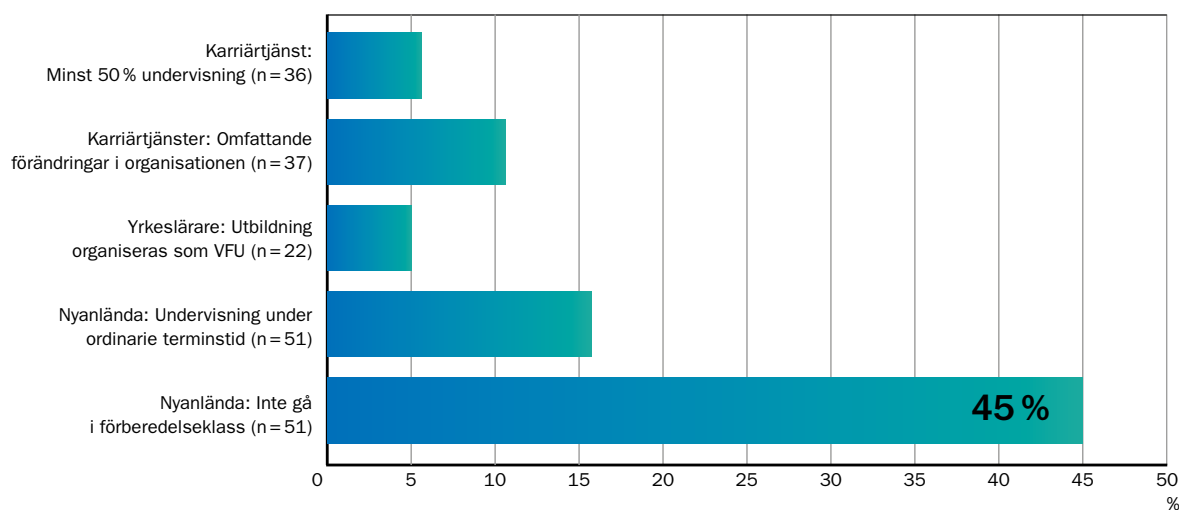
Krav på organisering oftast inte ett hinder

Vissa villkor innebär att huvudmannen kan behöva förändra sin organisation. Sådana villkor kan begränsa utrymmet för mottagaren av statsbidraget att själv planera en utvecklingsinsats efter lokala förutsättningar. Mer än fyra av tio kommuner anger att kravet på att nyanlända elever som får ökad undervisningstid inte ska gå i förberedelseklasser är ett hinder för att ta del av bidraget. Betydligt färre upplever övriga krav på organisering som ett hinder för att delta.

Statsbidraget till ökad undervisningstid för nyanlända är en försöksverksamhet som startade höstterminen 2013. Syftet är att elever som nyligen anlänt till Sverige ska gå i ordinarie klasser och samtidigt få utökat stöd i form av extra undervisning i svenska eller svenska som andraspråk. Många kommuner placerar i dagsläget nyanlända elever i särskilda undervisningsgrupper, så kallade förberedelseklasser. För att kunna ta del av statsbidraget krävs i sådana fall en

omorganisering av undervisningen. Antalet huvudmän som ansökt om statsbidraget har minskat under perioden som försöksverksamheten pågått. Höstterminen 2013 fick 95 huvudmän statsbidrag mot enbart 67 stycken höstterminen 2014. Skolverket har på regeringens uppdrag anlitat två externa aktörer²³ för att utvärdera den försöksverksamhet som pågår. I den delrapportering som Skolverket lämnade till regeringen för försöksverksamhetens tre första terminer framgår att det huvudsakliga skälet till att huvudmän hoppat av försöksverksamheten är att undervisningen inte får ske i förberedelseklasser.²⁴ Andra orsaker är svårigheter att hitta behöriga lärare samt att många elever har svårt att klara de förlängda skoldagar som den extra undervisningstiden innebär både på grund av långa resvägar och för att arbetsbördan blir för stor. Orsakerna till avhopp stämmer väl överens med vad kommunerna som inte alls deltagit i försöksverksamheten har uppgivit i svaren i på vår enkät.

Figur 16. Andel (%) som helt eller till stor del instämmer i att villkoren påverkat kommunen att inte söka statsbidraget.



(n=antal kommuner som svarat på frågan).

Medfinansiering är ett stort hinder för deltagande

Medfinansiering innebär att mottaga en av statsbidraget med egna medel finansierar en del av kostnaderna för insatsen. Det kan göras på olika sätt och kravet på medfinansiering kan vara mer eller mindre tydligt uttalat i regelverken för de olika bidragen.

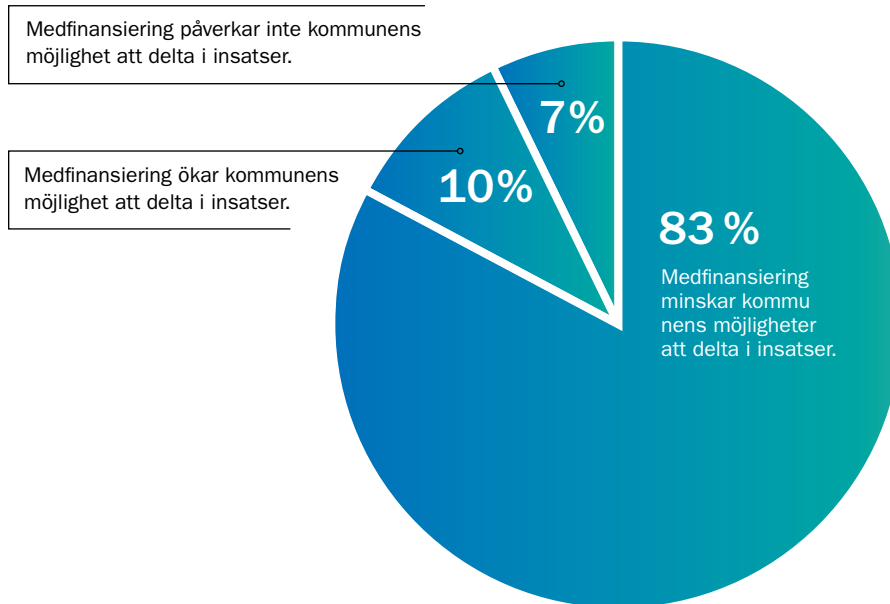
I enkäten svarar kommunerna på en fråga om medfinansiering generellt påverkar kommunens möjligheter att delta i utvecklingsinsatser. Drygt 83 procent anger att medfinansiering minskar kommunens möjligheter att delta i utvecklingsinsatser.

I kommentarer från enkäten framkommer att det är viktigt för kommunen att veta hur stor medfinansieringsgraden är, eftersom deltagandet kan bero på hur stor del av finansieringen som kommunen ska stå för. Om kommunen känner till storleken på medfinansieringen innan verksamhetsbudgeten fastställs

finns större möjlighet att frigöra medel. En kommun menar att medfinansiering både kan minska och öka möjligheten att delta i insatser. Det beror exempelvis på när i tid information om bidraget kommer i förhållande till budgetarbete och redan planerade insatser och projekt. En kommentar är att bidrag ökar möjligheterna att genomföra insatsen jämfört med när bidrag helt saknas. Medfinansiering minskar möjligheten att delta jämfört med när bidraget täcker hela kostnaden.

Flera kommentarer i enkäten handlar om att medfinansieringen blir ett problem för kommuner med ansträngd ekonomi. En kommun skriver: "Vi är en liten kommun och medfinansiering gör att vi inte kan söka alla bidrag för vi har helt enkelt inte råd att medfinansiera utan att vi måste dra ner kostnaderna någon annanstans."

Figur 17. Medfinansieringens betydelse för deltagandet generellt.



Medfinansiering problem i olika bidrag?

Kraven på medfinansiering varierar mellan olika bidrag. I enkäten fick kommunerna svara på frågor om medfinansiering och om den haft betydelse när man valde att inte delta i de olika bidragen.²⁵ Svaren visar en variation mellan olika bidrag när det gäller hur kommunerna upplever medfinansiering som hinder för att delta. För omsorg på obekvämtid är det drygt 40 procent som anger medfinansiering som hinder. För insatser för förstärkt elevhälsa är det nästan 80 procent.

Åtta av tio kommuner svarar att medfinansiering haft betydelse för kommunens beslut att inte delta i bidraget för förstärkt elevhälsa. Bidraget ges med 250 000 kr per heltidstjänst. Sex av tio instämmer i att medfinansieringen haft betydelse för att inte ta del av statsbidraget inom Läraryftet II. Flera kommuner uppger att bidraget inom Läraryftet II är lågt och att fler hade deltagit om bidraget hade varit större. Bidrag ges med 1 000 kr per högskolepoäng i matematik och 500 kr per högskolepoäng för kurser i övriga ämnen.

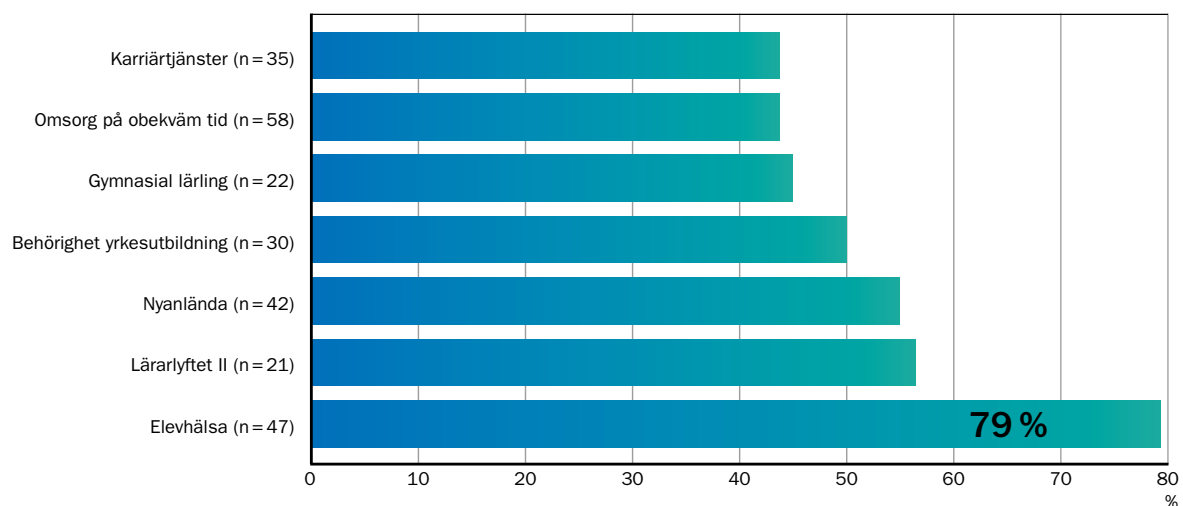
För bidraget till utökad undervisningstid för nyanlända elever instämmer nästan hälften i att medfinansieringen har haft betydelse för att inte delta. Statsbidraget är ca 5 000 kr per termin och elev. På en fråga om statsbidraget täcker kommunens kostnader för insatsen svarar 93 procent nej. Flera kommuner lyfter i kommentarer fram att de har för få elever som behöver stödet för att det totala statsbidraget ska täcka kostnaderna för läraren. En kommun menar

att bidraget skulle täcka ca 20 procent av de faktiska kostnaderna. Beroende på hur många nyanlända elever kommunen har täcker statsbidraget kostnaderna i olika utsträckning.

Hälften av kommunerna svarar att kravet på medfinansiering haft betydelse för att inte ta del av bidraget till behörighetsgivande utbildning för yrkeslärare. Kommunen ska medfinansiera hälften av kostnaden för en vikarie då den ordinarie läraren studerar på 25 procent. Kommunen får även stå för kostnaden för det tredje året, då bidraget endast ges två år och den här typen av deltidstudier oftast ges på tre år. För bidraget till gymnasial lärlingsutbildning instämmer drygt 40 procent i att svårigheter att finansiera utbildningen varit ett hinder för att delta. År 2013 var bidraget 40 000 kronor per elev och läsår. En kommun skriver att de bedömt att det finns en konkurrens mellan statsbidraget för att utveckla arbetsplatsförlagt lärande (APL) och gymnasial lärling. Flera kommuner hänvisar till att de har en begränsad gymnasieutbildning med få elever. Det är då en stor procedur att bygga upp en lärlingsutbildning.

I statsbidraget för omsorg på obekvämtid anger drygt 40 procent att kravet på medfinansiering har haft betydelse för kommunens beslut att inte söka bidraget. Statsbidraget är ca 5 500 kr per år för varje erbjuden plats i omsorgen. Liksom i bidraget för nyanlända elever är det flera kommuner som lyfter fram problemet med att bidraget fördelas per barn. Det blir ett

Figur 18. Andel (%) kommuner som instämmer i att medfinansiering haft betydelse för att inte delta.



(n=antal kommuner som svarat på frågan).

problem i kommuner där det är få barn som har behov av omsorg på obekvämtid. Några kommuner anger att bidraget skulle täcka mellan fyra och tio procent av de faktiska kostnaderna, vilket varit avgörande för att inte starta verksamheten: ”Bidraget är för litet för att stimulera till inrättande av platser. Vi skulle behöva omsorg på tre orter i kommunen, men med ett väldigt begränsat antal platser. Det innebär dyra platser som kommunen måste stå för den absolut största delen av kostnaderna.” En annan kommun skriver att man kan söka bidraget för att få en liten bonus om verksamheten redan finns. Om man inte redan har verksamheten så saknas incitament att starta den, eftersom bidraget finansierar en liten del av kostnaden.

Statsbidraget till karriärtjänster ges för löneökningar till förstelärare och lektorer. Däremot ges inget bidrag för att bekosta minskad undervisningstid. De kommuner som inte tog del av bidraget till karriärtjänster hösten 2013 fick frågan om problemet att finansiera minskad undervisningstid påverkat kommunen att inte delta. Drygt 40 procent instämmer i att den typen av medfinansiering varit ett hinder för att delta. En kommun berättar att det inte fanns någon budget avsatt för nedsättning av undervisningstid under 2013.

Fortsatt finansiering utan statsbidrag ett hinder

Ett annat hinder för att delta är frågan om fortsatt finansiering efter att statsbidraget upphört. Ibland finns också frågor om hur länge ett statsbidrag kommer att finnas kvar.

I enkäten fick kommuner som inte tagit del av bidraget till elevhälsa och karriärtjänster frågan om svårigheter att fortsätta finansiera insatsen utan statsbidrag varit ett hinder för att delta. Det är 70 procent av kommunerna som svarat att svårigheter att fortsätta finansiera personalförstärkningen inom elevhälsan varit ett hinder att delta.

”Nämnden beslutade att vår kommun inte skulle ansöka om bidraget. Dels för att man inte vet om bidraget kommer att fortsätta finansieras av staten. Dels för att vi inte har råd att sätta ner så många lärare i tjänstgöring så att de kan bedriva något reellt utvecklingsarbete. Om vi skulle ha sökt för de lärare som vi har rätt till så skulle det med en nedsättning i tjänst på 20 % vardera innebära 80 % lärartjänst. Det skulle ha varit omöjligt att hitta vikarier på 20 % med rätt behörighet. Diskussionen om att förstelärarna inte har tid att utföra pågår för fullt ute i landet. Finansieringen av de 80 % hade varit omöjliga att hitta i verksamheten utan att behöva dra ner på något annat. Politikerna sa helt enkelt nej.” *Kommun som sagt nej till karriärtjänster.*

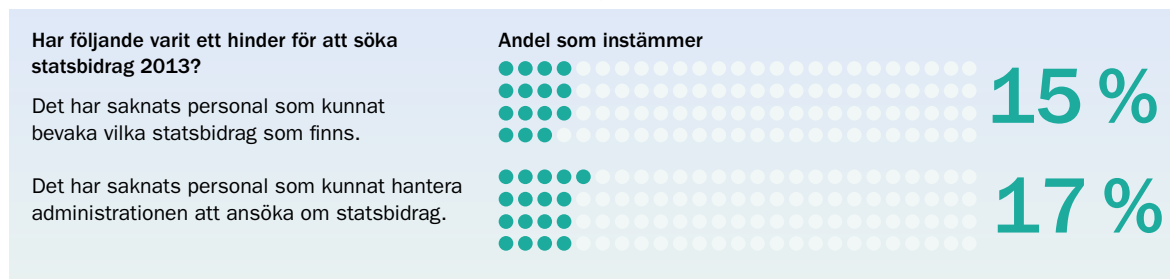
Mer än 80 procent av kommunerna som inte tagit del av bidraget till karriärtjänster menar att osäkerhet om framtida finansiering varit ett hinder att delta. En kommun påpekar att tjänsterna sannolikt kommer att tas bort samma dag som statsbidraget försvinner.

Administrationen hinder för ett fåtal kommuner

Riksrevisionen lyfter i sin granskning av ett antal statsbidrag fram administrationen av bidragen som ett problem och hinder för att delta.²⁶ Sammantaget ger svaren i Skolverkets enkät dock en bild av att administration inte är ett stort hinder för att delta.

I den här undersökningen är det mindre än 20 procent av kommunerna som svarar att de generellt saknar personal för att bevaka statsbidrag och att hantera administrationen. En av de kommuner som ser administration som hinder menar att de som mindre kommun har organisatoriska svårigheter att admi-

Tabell 4. Administration som hinder att delta generellt.



nistrera statsbidrag. En annan kommun problematiserar kring att rutiner och hantering av ansökningar varierar mellan olika bidrag och att det har lett till otydligheter och även att man missat att ansöka.

I de enskilda bidragen är det färre som anger administration som hinder än i den generella frågan.

Administration är störst hinder i bidraget till gymnasial lärlingsutbildning och lägst i elevhälsan. En orsak till att administrationen av bidraget till gymnasial lärling i högre grad ses som hinder kan vara att statsbidragets regelverk kontinuerligt förändrats. Det gör det svårare för huvudmannen att samla in och lämna rätt uppgifter om lärlingarna. I kommentarer till frågan om insatser för förstärkt elevhälsa påpekar ett par kommuner att de fått avslag på ansökan året innan, vilket gjorde att de inte avsatte tid och resurser för det administrativa jobbet att ansöka igen.

För alla bidrag utom karriärtjänster är det ett större hinder att administrera ansökningar, rekvisitioner och redovisningar än att skicka in ansökan i tid.

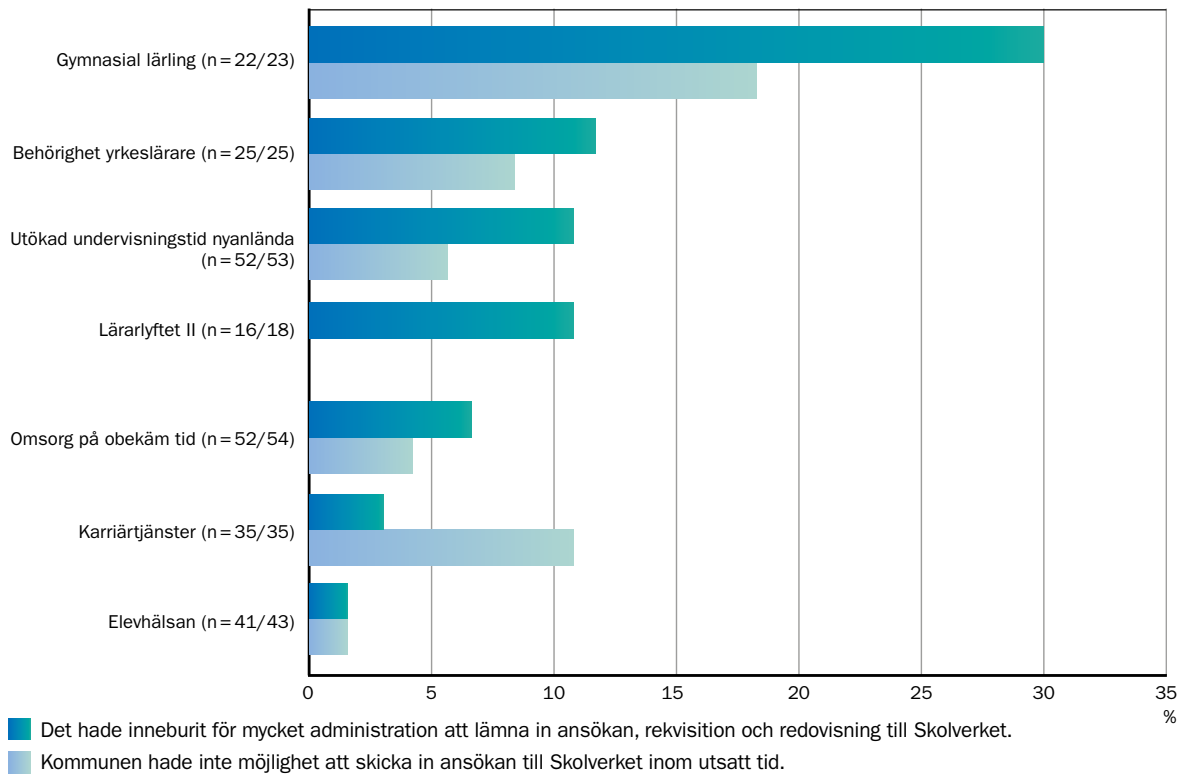
Det beror på att karriärtjänster är det enda bidrag i enkäten där det finns fö eskrifter som innebär att ansökningar som kommer in efter sista ansökningdag avvisas.

Samverkan inte ett stort hinder

Kommunerna fick svara på frågan om svårigheter för olika förvaltningar att samverka varit ett hinder att söka statsbidrag 2013. Det är endast 11 procent av kommunerna som instämmer i detta.

De kommuner som har gymnasieskola men som inte tagit del av bidraget till gymnasial lärling fick frågor om det varit problem att samverka med olika aktörer i anordnandet av lärlingsutbildning. Endast ett fåtal kommuner uppgav att samverkan med arbetsgivare och aktörer inom kommunen varit ett hinder för att delta och det fanns ingen kommun som upplevt samverkan med fristående skolor som hinder.

Figur 19. Administration som hinder i olika bidrag.



(n=antal kommuner som svarat på frågan).

Andra omständigheter kan också påverka

I följande avsnitt redovisas kommunernas svar på frågor om övriga omständigheter som kan tänkas påverka kommunens beslut att inte delta. Det handlar om problem med att rekrytera personal, lärares uppfattningar samt oro för negativa effekter.

Rekrytering är ett hinder för att delta

I genomsnitt var fjärde kommun uppger att svårigheter med rekrytering varit ett hinder för att delta. Frågorna rör enbart problem med att rekrytera personal, inte finansieringen av tjänsterna. Problemet upplevs som mindre i statsbidragen för Lärarlyftet II och behörighetsgivande utbildning för yrkeslärare, där det uteslutande handlar om att hitta vikarier.

I statsbidraget för ökad undervisningstid för nyanlända elever ställs krav på att lärarna ska vara behöriga i antingen svenska eller svenska som andraspråk. Där uppger drygt fyra av tio kommuner att svårigheter att hitta lärare hindrat dem från att delta.

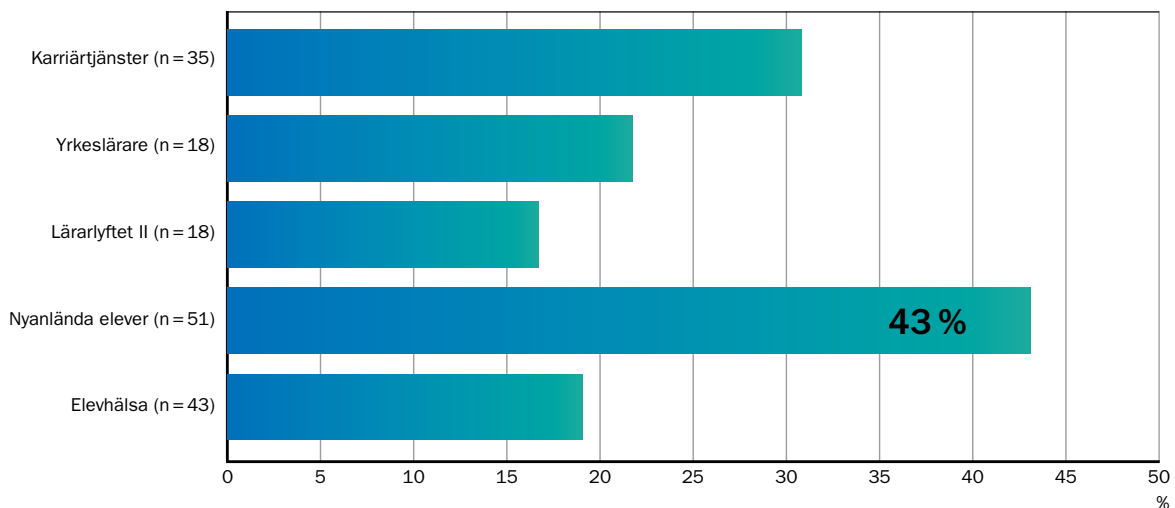
Var femte kommun uppger att problem att

rekrytera varit ett hinder att ta del av bidraget till personalförstärkningar inom elevhälsan. Statsbidrag har getts för skolläkare, skolsköterskor, skolkuratorer, skolpsykologer, speciallärare och lärare med specialpedagogisk kompetens. Betydligt fler, fyra av tio, angav att nivån på den personalförstärkning som krävts för att få statsbidrag varit ett hinder (se figur 14). Kravet på att uppnå en viss personaltäthet verkar alltså spelat större roll än svårigheter med att rekrytera, när kommunerna som deltagit minst avstått från att söka bidrag.

Lärares uppfattning kan påverka

I genomsnitt har fyra av tio kommuner angivit att lärares uppfattningar har påverkat valet att inte ta del av ett bidrag. I enkäten har kommunerna fått svara på frågor om lärares uppfattning om tre utvecklingsinsatser – Lärarlyftet II, behörighetsgivande utbildning för yrkeslärare och karriärtjänster. De två förstnämnda bidragen rör kompetensutveckling.

Figur 20. Andel (%) som helt eller till stor del instämmer i att svårigheter att rekrytera påverkat.



(n=antal kommuner som svarat på frågan).

Kommunerna har fått skatta hur följande påverkat dem att avstå från att söka bidrag:

- Lärarnas allmänna intresse.
- Lärarnas möjlighet att kombinera arbete och studier.
- Hur kollegornas arbetsbelastning påverkats av att lärare deltar i fortbildningsinsatser.
- Lärarnas inställning till resor för att delta i kompetensutveckling och till inkomstbortfall.
- För karriärtjänsterna har kommunerna fått svara på frågor om lärarnas intresse och kollegors ökade arbetsbelastning då förstelärare eller lektorer får andra arbetsuppgifter.

Vi vill betona att enkäten inte besvarats av läraren själv utan av förvaltningschefer eller andra centralt placerade tjänstemän i kommunerna. Svaren är kommunernas allmänna skattning av lärarnas åsikter i respektive kommun.

Det är framför allt i Lärarlyftet II som lärares uppfattningar har påverkat kommunerna att inte delta, men även för behörighetsgivande utbildning för yrkeslärare instämmer ett antal kommuner i att lärarnas upplevelser påverkat. Det indikerar att en

kommuns deltagande i fortbildningsinsatser för lärare till viss del avgörs av faktorer som rör den enskilda lärarens inställning.

I vissa fortbildningsinsatser har statsbidrag täckt en del av lärarens inkomstbortfall, varav resterande del antingen betalats av läraren själv eller av lärarens arbetsgivare.

Liten oro för negativa effekter

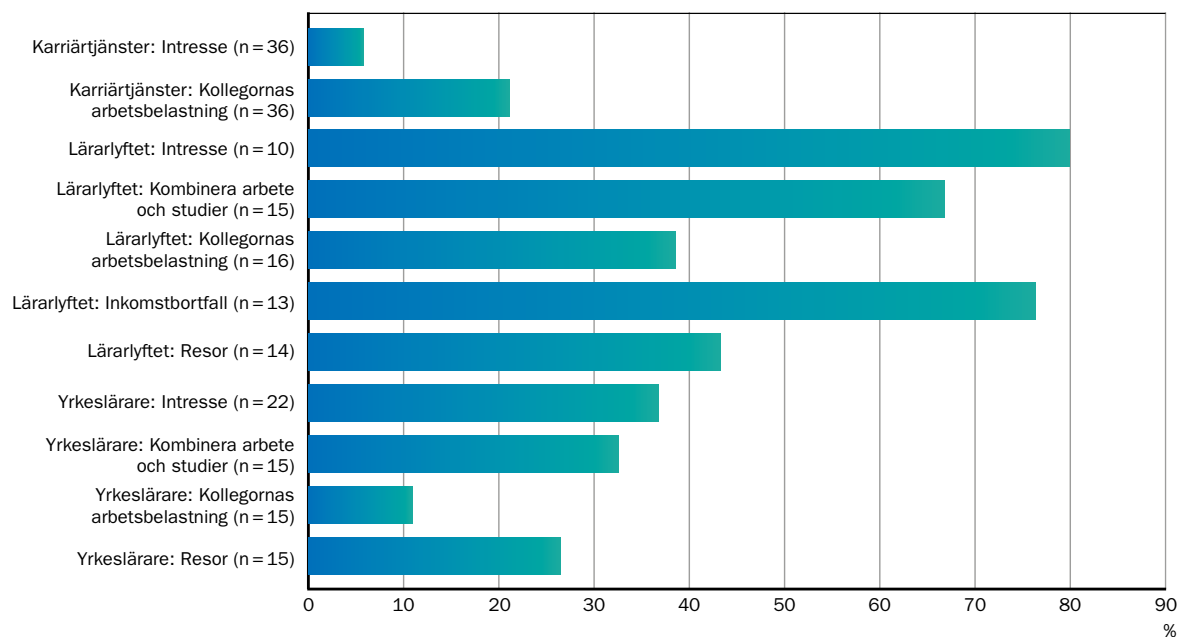
I enkäten har vi bitt kommunerna att ta ställning till ett antal påståenden om tre olika skolutvecklingsinsatser. Syftet är att ta reda på om inställningen till utvecklingsinsatserna varit negativ eller om det funnits en oro för att deltagandet ska leda till negativa effekter.

För bidraget till behörighetsgivande utbildning för yrkeslärare har kommunerna fått ta ställning till om de påverkats att inte söka statsbidrag för att de inte anser att yrkeslärare behöver examen eller på grund av oro för att lärare som utbildats kommer att byta arbetsgivare. Ingen kommun instämde helt eller till stor del.

För statsbidraget för karriärtjänster har kommunerna fått ta ställning till om följande påståenden påverkat dem att inte delta:

- ”Karriärsteg skapar icke önskvärda hierarkier”

Figur 21. Andel (%) som helt eller till stor del instämmer i att lärares uppfattningar har påverkat kommunen att inte söka statsbidraget.



(n=antal kommuner som svarat på frågan).

- ”Alla kommunens lärare är yrkesskickliga så urval av lärare kan inte göras”
- ”Karriärtjänster leder inte till ökade kunskapsresultat för eleverna”
- ”Kommunen anser inte att staten ska styra lönebildning för lärare”
- ”Karriärsteg motverkar samarbete inom lärarkollegiet”

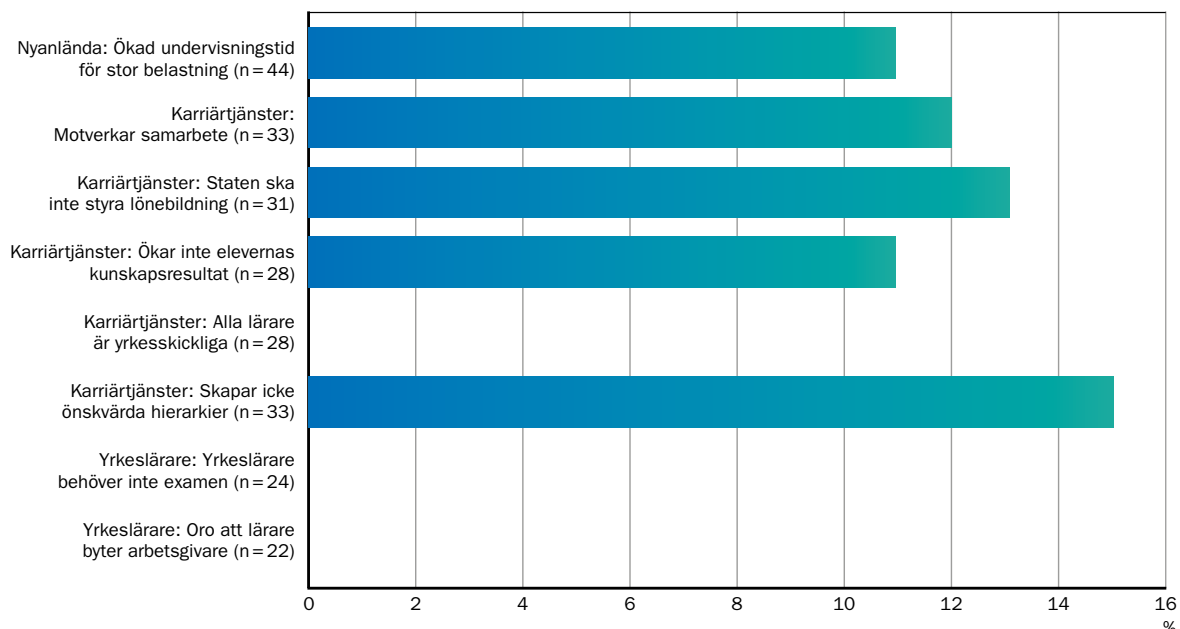
I snitt instämmer ungefär en av tio av kommunerna som inte deltog det första halvåret i påståendena. Lika många kommuner instämmer i att den ökade undervisningen för nyanlända är en alltför stor be-

lastning för eleverna. Totalt sett är det få kommuner som instämt i att påståendena i figur 22 på erkat dem att inte söka statsbidrag.

Kommunerna har god kännedom om bidragen

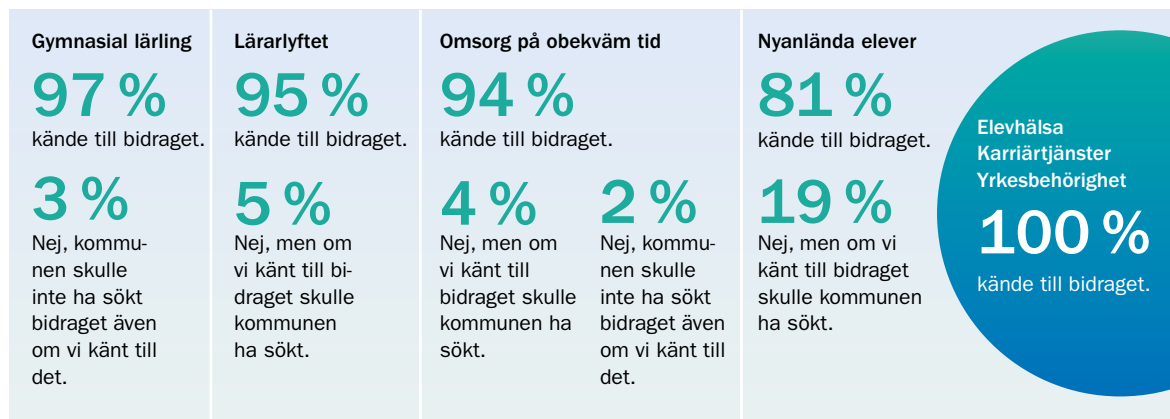
I enkäten fanns en fråga om kommunerna kände till bidragen. Svaren visar att det finns god kännedom om de sju bidrag som vi ställde frågor om. Bidraget för nyanlända elever är det där flest svarat att de inte kände till bidraget, men skulle ha sökt om de känt till det.

Figur 22. Andel (%) som helt eller till stor del instämmer i att oro för negativa effekter påverkat kommunen att inte söka statsbidraget.



(n=antal kommuner som svarat på frågan).

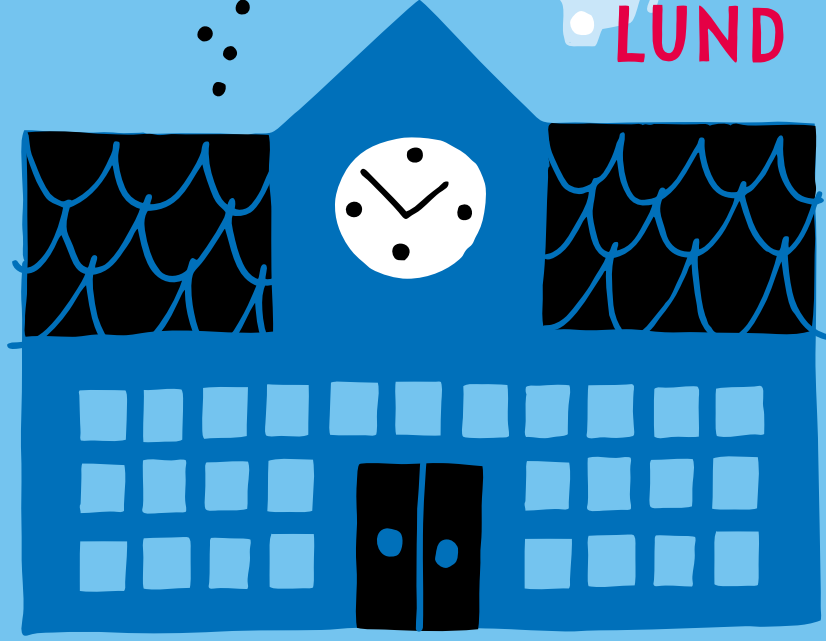
Figur 23. Kände kommunerna till statsbidraget? Andel (%).



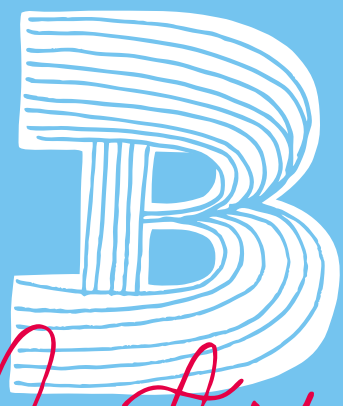
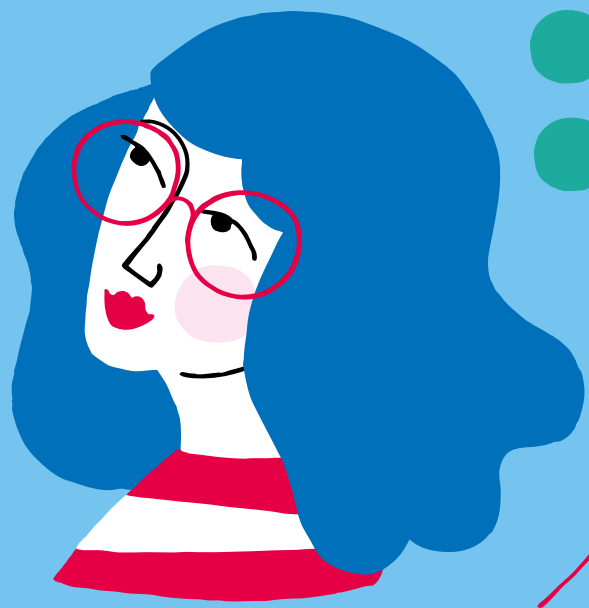
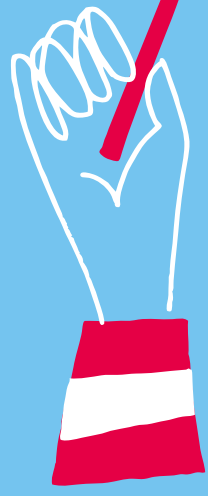
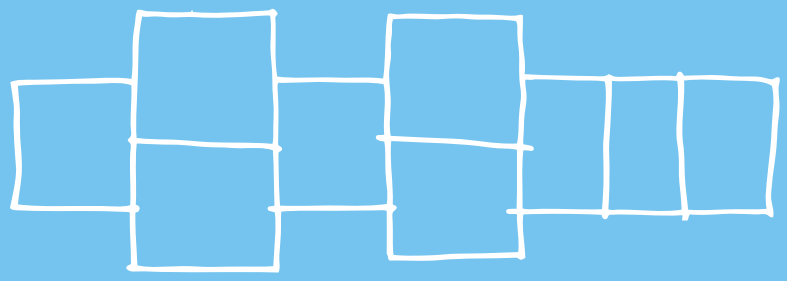


RAGUNDA

LUND



LÄR
ARL
YFT
ET.



betyg

RIKTADE STATS BIDRAG VIKTIGA I RAGUNDA

Ragunda är en liten glesbygdskommun vars förutsättningar för skolutveckling ser helt annorlunda ut än många större kommuners. De har små möjligheter att delta i statsbidrag som kräver medfinansiering.

Omgivet av vidsträckta skogar och blånande berg ligger den lilla kommunen Ragunda. Här bor knappt 5 500 invånare, varav drygt 1 000 i centralorten Hammarstrand. I denna avfolkningsbygd gäller det att hushålla med skattemedlen och det är ingen slump att Ragunda ofta avstår från att söka statsbidrag för skolutveckling. Kommunen har sällan råd att delta i bidrag som kräver medfinansiering.

– Här kan vi bara drömma om den ekonomiska frihet som finns i större kommuner. Hos oss handlar det mesta om att hushålla med små medel, trots att kommunalskatten är landets tredje högsta, berättar skolchef Tomas Blom.

Att satsa på att förstärka elevhälsan med hjälp av statsbidrag är till exempel något som Ragunda avstått från, av finansieringsskäl. Tomas Blom förklarar att ekonomin är så ansträngd att det inte finns någon extra pott att ta ur för extra satsningar, allt är utdelat redan vid årets början.

Tomas utgör tillsammans med en medhjälpare på halvtid och kommunens fem rektorer och förskolechefer hela skolorganisationen. Det finns inte personal med tid att bevaka och utreda deltagande i olika statsbidrag. Enligt kommunalrådet och kommunstyrelsens ordförande Terese Bengard (s) är många statsbidrag dåligt anpassade efter förhållandena i en liten glesbygdskommun.

– Vi tycker att skolan är väldigt viktig och vi har fokus på kvalitet. Men det är svårt att göra något åt demografin och den socioekonomiska situationen.

KOMMUNFAKTA RAGUNDA

Antal elever: **458** (grundskola), **0** (gymnasieskola)

Kostnad per elev i grundskolan: **112 900 kronor**

Andel elever i åk 9 behöriga till gymnasieskolan: **83,3 %**

Deltagande i antal statsbidrag: **4 (2011), 2 (2012), 3 (2013), 7 (2014)**



Tomas Blom.



Terese Bengard.



Kicki Eriksson.

turen, så det är en utmaning att försöka höja meritvärdena, säger Terese Bengard.

– Precis som att eleverna har individuella utvecklingsplaner skulle kommunerna också ha det. Jag skulle vilja se diffe entierade statsbidrag som är anpassade till kommuners olika förutsättningar, fortsätter Terese.

Ett exempel där de gärna skulle vilja se en möjlighet till anpassning är statsbidraget för omsorg på obekvämtid. När kommunen utredde behovet såg man att de barn som var berörda bodde så långt ifrån varandra och från centralorten att resorna skulle bli orimligt långa. Eftersom kommunen inte har ekonomisk möjlighet att ha en förskola öppen nattetid för endast ett barn, skulle de behöva ha flexibiliteten att hitta någon annan lösning, exempelvis genom samarbete med äldreomsorgen. Någon sådan lösning tillåter inte reglerna för bidraget idag.

Skolan tar av egna pengar

Inte långt från kommunhuset ligger Anders-Olofskolan som är en 6–9 skola med cirka 140 elever. Den är en av fyra grundskolor i kommunen och Kicki Eriksson är rektor. Även om kommunbudgeten är åtstramad har hon möjlighet att låta skolan stå för viss medfinansiering.

– Vi arbetar med matematikutveckling på fjä de året och hade redan hållit på i egen regi när vi efter två år kom med i Skolverkets satsning, och här är resultaten verkligen tydliga, säger Kicki Eriksson om deltagandet i Matematiklyftet.

Ett projekt som Matematiklyftet där alla kommunens skolor deltar kräver dock noggrann planering. De långa geografiska avstånden mellan skolorna ger långa restider och att sätta in vikarier kräver pusslande och samordning.

Förstelärare för skolutveckling

Karriärtjänstreformen var välkommen i Ragunda. Förstelärarna bidrar till en tydlig skolutveckling, genom att deras uppdrag kopplas till skolornas behov. Dessutom är hela förstelärarnas lönepåslag statligt finansierat.

Den första tjänsten tillsattes 2014 och gick till en lärare i svenska och SO som arbetar både med kvalitetsarbete och med läsutveckling, samtidigt som hon fungerar som handledare för övriga lärare i ämnet svenska. Senare har ytterligare fyra förstelärare tillkommit.

– Förstelärarna kommer att fortlöpande kartlägga hur deras arbete utvecklar skolan. Det sker genom att de under två år ska skriva en rapport där de redogör för de arbetsätt de använt och hur det har kopplats till forskning. Därtill ska de analysera vilket effekt deras arbete har haft på eleverna – och varför, säger Kicki Eriksson.

Nu tittar Kicki Eriksson på möjligheten att också delta i Läslyftet och där ser hon en koppling till förstelärarnas uppdrag. De statligt finansierade förstelärarna ger därmed dubbla effekte, eftersom skolutvecklingen som följer med uppdragen inte kostar kommunen något extra.

Kicki Eriksson har med året blivit något av en expert på statsbidrag och gör själv de ansökningar som inte är kommunövergripande. Vid medfinansiering gäller det oftast att ersätta tid som används för utvecklingsprojekt, både för ämnesutvecklarna och förstelärarna handlar det om 20 procent.

Kicki Eriksson har en fast vikarie som ska täcka frånvaro både för skolutveckling, sjukdom och för annan ledighet. Hon menar att i en så liten organisation som deras går det att vara flexibel, men med mer flexibla statsbidrag skulle ännu mer gå att uträtta.



LUND KOPPLAR STATS BIDRAG TILL EGNA SATSNINGAR

KOMMUNFAKTA LUND

Antal elever: **9 416** (grundskola),
5 590 (gymnasieskola)

Kostnad per elev i grundskolan:
97 800 kronor

Andel elever i åk 9 behöriga till
gymnasieskolan: **93,4 %**

Deltagande i antal statsbidrag:
**8 (2011), 11 (2012), 13 (2013),
17 (2014)**

I den skånska universitetsstaden pågår ett kommunövergripande projekt där alla skolor satsar på kompetensutveckling i bedömning och lärande.

Skolutveckling är sedan länge prioriterat i den skånska universitetsstaden Lund. Lars Hansson är ordförande i barn- och skolnämnden för Lunds stad, där Mats Jönsson är förvaltningschef. De anser att samarbetet mellan politiker och tjänstemän i skolfrågorna löper smidigt genom att en samsyn på utbildningsfrågorna genomsyrar verksamheten. Nämnden och förvaltningen träffas bland annat två gånger per år för att diskutera skolutveckling.

Samsynen har resulterat i att Lund har ett långsiktigt program för skolutveckling med tre fokusområden: digitalisering i skola och förskola, bedömning och lärande samt systematiskt kvalitetsarbete.

Statsbidrag för skolutveckling är viktiga för att kommunen ska kunna genomföra angelägna satsningar, men Mats Jönsson berättar att förvaltningen endast söker bidrag för områden där man redan är i gång.



Mats Jönsson och Lars Hansson.

– Ett exempel är att vi har kopplat vår satsning på bedömning och lärande till statsbidraget för karriärtjänster, säger Mats Jönsson.

Bro mellan reform och utveckling

När förstelärrareformen kom var arbetet med bedömning och lärande redan i full gång, och det gick utmärkt att bygga en bro mellan dem. Kommunen valde att villkora tjänsterna som förstelärare, med kravet att de sökande skulle vara starka inom området bedömning och lärande, och dessutom villiga att gå i spetsen för en vidareutveckling.

Det innebär att många av de förstelärare som tillsattes deltar i en utbildning till samtalsledare, inom ramen för projektet bedömning och lärande. Det sker i samarbete med Lunds universitet och samtalsledarnas roll är att leda och planera nätverksträffar med vriga lärare ungefär en gång i månaden.

– Vi har avsatt resurser för bedömning och lärandeinsatser. De går bland annat till föreläsningar och samtalsledareutbildningar. Skolorna satsar också själva från sin budget. Statsbidraget finansierade förstelärarnas löneökning.

Elevhälsan viktig

Kerstin Fors är skolområdeschef för ett av Lunds sex skolområden. Hon tog initiativ till att söka statsbidrag för fler tjänster inom elevhälsa för sitt skolområde. Skolledarna bekostar 50 procent av den ökade lönekostnaden på sin enhet.

– Vi vet sedan tidigare hur viktig elevhälsan är. Det betyder mycket att specialpedagogerna inkluderas i elevhälsan, vilket gör att nyanställning är berättigad till statsbidrag.

Kerstin Fors har varit med om att söka och få många riktade statsbidrag under årens lopp. Hon har sett trender komma och skulle vilja att statsbidrag för olika ändamål blir permanenta under en längre tid.

– Om man vet att statsbidraget finns kvar också nästa år kan insatserna bli mer gedigna. Då behöver man inte kasta in ansökan för att inte missa tåget, utan att vara tillräckligt förberedd, säger Kerstin Fors.

Önskar bidrag till administrativ personal

Förvaltningen har förslag på ytterligare statsbidrag som skulle kunna bidra till kommunens satsning på ökad måluppfyllelse. Om den pedagogiska personalen kan satsa fullt ut på det pedagogiska arbetet kommer det eleverna till del, resonerar förvaltningschef och nämndordförande. De tänker sig statsbidrag för anställning av administrativ personal som kommunerna idag inte har råd med i tillräcklig omfattning.

– Pengar löser dock inte allt. Nu aviseras exempelvis fler små klasser, men när vi har brist på speciallärare är risken att vi får obehöriga lärare. Det måste finnas en helhetssyn på skolans kursförsörjning, framhåller Lars Hansson och Mats Jönsson.



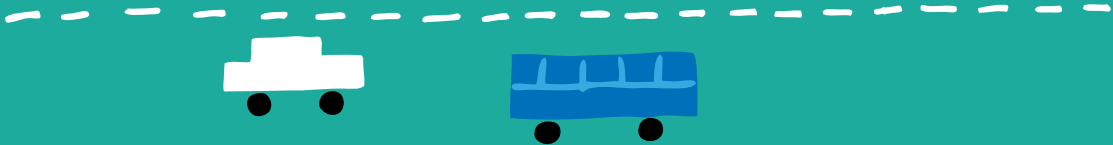
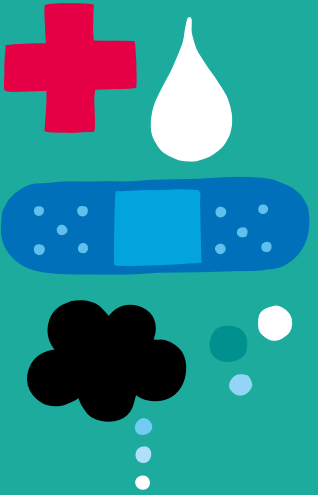
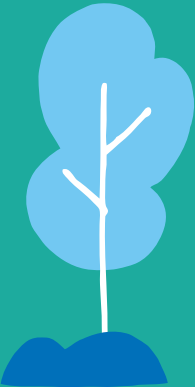
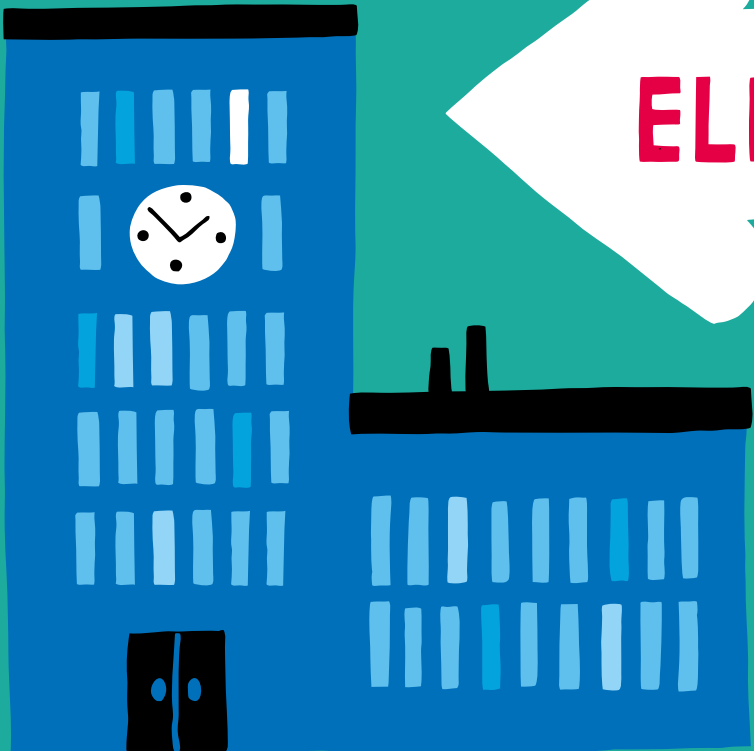
Kerstin Fors.

Bibliotek



trygghets
TEAM

ELEVHÄLSA



DISKUSSION OCH SLUTSATSER

I beskrivningen av hur kommuner tagit del av statsbidrag till skolutveckling under 2011–2014 framgår att deltagandet varierar. Det är ett högre deltagande i de södra delarna av landet än i de norra delarna och det är storstadskommunerna som tar del av flest bidrag. Trots att det finns en skillnad mellan geografiska områden är skillnaden i deltagande förhållandevis liten på länsnivå. Det finns stora skillnader mellan kommuner i hur mycket bidrag som betalas ut, vilket i hög utsträckning beror på att de varierar mycket i storlek. Skillnaderna jämnas till viss del ut när man jämför belopp per elev.

Medfinansiering största problemet

Krav på medfinansiering framträder genom enkät resultaten som det största hindret för att kunna delta i skolutvecklingsinsatser. Hur stor svårigheten är varierar mellan olika insatser. Mot bakgrund av att deltagandet påverkas av kommunens ekonomi är det rimligt att utgå från att det är ett centralt hinder för kommuner med ansträngd ekonomi. För de kommunerna kan kraven på medfinansiering vara en orsak till att inte ta del av ett bidrag.

Vissa bidrag fördelas med ett visst belopp per elev. I dessa fall kan hinder uppstå för kommuner med ansträngd ekonomi och få elever som berörs av bidraget eftersom kostnaderna för till exempel lärare är desamma i en liten grupp som i en grupp med många elever. Ett exempel på detta är bidraget till extra undervisning för nyanlända elever (se sid 41).

En annan aspekt av medfinansiering finns i bidra med villkor som innebär att huvudmannen måste nyanställa personal eller höja tjänstgöringsgraden för befintlig personal. Bland täcks kostanden delvis genom bidrag men det kan också innebära en kostnad som huvudmannen själv förväntas stå för. Nästan hälften av kommunerna anger den här typen av krav som ett hinder för att delta i en satsning med statsbidrag.

Det finns argument för att utforma satsningar med statsbidrag på ett sätt så att huvudmännen står för delar av kostnaderna. Många bidrag är stimulansbidrag och utformas utifrån tanken på ett delat ansvar mellan stat och huvudman. De som tar del av bidraget förutsätts göra egna prioriteringar och

avsätta resurser för att delta. Det skapar förutsättningar för långsiktighet och en högre sannolikhet att insatsen fortsätter när det tillfälliga, statliga stödet tas bort. Men om medfinansieringen ska få den effekten är det också viktigt att staten kan bidra med långsiktighet och ge huvudmännen goda förutsättningar att planera verksamheten. Det krävs tid och långsiktig planering för att huvudmannen ska kunna budgetera för de kostnader de ska stå för när de tar del av ett bidrag (se sid 39). För att kunna göra det behöver huvudmännen information om hur stor medfinansiering som krävs i olika bidrag. Det är även viktigt att det finns tillräcklig information om satsningens varaktighet. Enkäten visar att oro för hur finansieringen ska ske när statsbidraget försvinner är ett hinder för att delta.

Behoven tillgodoses inte alltid av bidragen

Resultaten från enkäten ger en bild av att det finns ett behov av statsbidragen och att de gynnar utvecklingsinsatser. Det är dock mer tveksamt om bidragens utformning alltid stämmer överens med behov och förutsättningar hos de kommuner som väljer att inte delta.

Majoriteten av de kommuner som svarat på enkäten anger att statsbidrag på ett övergripande plan gynnar utvecklingsarbetet i kommunen. Det är mer tveksamt om statsbidragen stämmer överens med kommunens behov av utvecklingsinsatser (sid 31). Vi har även ställt frågor om kommunernas behov av

sju olika insatser som det är möjligt att få statsbidrag för. Majoriteten svarar att de har behov av dessa insatser, men hur stort behovet är varierar mellan olika bidrag. Ibland *saknas behov* av att genomföra visst utvecklingsarbete, till exempel när lärare redan har examen eller när det inte finns barn eller elever som behöver den insats som kommunen kan få statsbidrag för.

En annan orsak att inte delta är att *bidragets utformning* inte stämmer med den specifika situationen i kommunen. Det kan till exempel vara att statsbidraget inom Lärarlyftet II ges för kurser som inte överensstämmer med personalens behov av fortbildning i en viss kommun. Det kan också vara när kommunen organiserar verksamheten på ett annat sätt än bidraget föreskriver, till exempel när bidrag för utökad undervisningstid för nyanlända elever inte ges för elever i förberedelseklass. Regleringen kan också vara ett hinder i de fall när det krävs en viss omfattning av verksamheten för att ta del av bidraget. Ytterligare ett hinder för deltagande kan vara kommunens uppfattning om bidraget, till exempel när man ser det som ett problem att vissa lärare får så stor löneökning inom karriärtjänstreformen.

Statsbidragen syftar till att stödja utveckling utifrån nationella behov. I enkäten svarar hälften av kommunerna att statsbidragen påverkar vilka utvecklingsinsatser som faktiskt genomförs. En viktig fråga är hur kommunerna kartlägger sina lokala behov av utvecklingsinsatser. Det är inte givet att de behov som identifierats nationellt överensstämmer helt med de behov som finns hos en viss huvudman. Genom sitt systematiska kvalitetsarbete ska huvudmännen genom att följa upp sin verksamhet identifiera utvecklingsområden. Analysen ligger till grund för huvudmännens beslut om prioriteringar och planering av när och hur olika insatser ska utföras.²⁷ Av enkäten framkommer att kommunerna i olika utsträckning gör systematiska analyser av vilka utvecklingsinsatser de har behov av.

Andra hinder

Svårigheter att rekrytera lärare med rätt kompetens anges som ett hinder av var fjärde kommun. Deltagandet i fortbildningsinsatser avgörs till viss del också av faktorer som rör den enskilde lärarens uppfattning och intresse, till exempel om läraren får någon ersättning för inkomstbortfall i samband med deltagande i fortbildning. Det är i genomsnitt fyra av tio kommuner som angivit att lärares uppfattningar har påverkat kommunen att inte delta. I vilken mån staten och

huvudmannen kan påverka lärares intresse att delta i fortbildning genom att kompensera en större del av inkomstbortfallet behöver vi mer kunskap om.

Faktorer som inte framstår som stora hinder

Kommunerna som svarat på enkäten har i de flesta fall god kännedom om bidragen och oron för negativa effekter är liten. I Riksevaluationens granskning har den administration som krävs av de som söker bidrag lyfts fram som ett hinder för att delta.²⁸ I den här studien framstår administrationen inte som ett stort hinder utan det är endast ett fåtal som angett att det har påverkat deltagandet.

Andra faktorer som endast i låg utsträckning upplevs som ett hinder är krav på att verksamhet ska organiseras på visst sätt för att berättiga till bidrag eller krav på lärares kompetens inom karriärtjänster.

Många statsbidrag till skolutveckling

Nästan 70 procent av kommunerna som svarat på enkäten instämmer i att de valt att inte söka vissa statsbidrag eftersom de inte har möjlighet att delta i alla statliga utvecklingsinsatser. Det kan tolkas som att mängden insatser gör att det inte är möjligt eller meningsfullt att delta i samtliga. Att delta i många insatser samtidigt är inte nödvändigtvis något som gynnar verksamheten och eleverna. Forskning visar att genomslaget för skolreformer försvåras när många satsningar genomförs samtidigt eller nära varandra tidsmässigt.²⁹ Det bör däremot vara möjligt för alla huvudmän som ser behov av en insats att delta. Skolverket har tidigare lyft fram att det finns för många och för små statsbidrag som inte kan förväntas ge tillräcklig effekt på skolornas utvecklingsarbete. Det är viktigt att stödinsatser utformas som ett långsiktigt stöd för att bättre kunna ta hänsyn till huvudmännens behov.³⁰

Vems prioriteringar styr utvecklingsinsatserna?

Ett resultat från enkäten är att utbudet av bidrag till viss del styr kommunernas utvecklingsinsatser. Det kan vara problematiskt om statliga insatser konkurrerar med varandra eller stör huvudmännens eget utvecklingsarbete och sätter de lokala prioriteringarna ur spel. I vårt material finns en indikation på det motsatta; att de statliga insatserna och bidragen länkas ihop med och förstärker redan pågående utvecklingsinsatser hos kommunerna. Vi behöver mer kunskap om statsbidragens betydelse för att starta

upp utvecklingsarbete. Om det är så att vissa bidrags utformning gör det svårt att starta upp nya insatser kan bidragen behöva konstrueras på annat sätt.

Det är inte alltid möjligt för Skolverket att fördela medel utifrån huvudmännens olika behov och förutsättningar. De förordningar och uppdrag som styr satsningar med statsbidrag utformas på olika sätt och Skolverket ska följa det regelverk som finns. Huvudmäns möjlighet att förstärka verksamheten med statsbidrag påverkas bland annat av lokal organisation och annat pågående utvecklingsarbete. Statsbidrag ger i första hand förstärkta ekonomiska resurser till huvudmännen och kan på så sätt ge stöd för förbättrad undervisning, bidra till goda förutsättningar för barns utveckling och lärande samt förbättrade kunskapsresultat.³¹ Statsbidrag kan också leda till att uppmärksamheten riktas mot ett pågående utvecklingsarbete i kommunen eller att satsningar prioriteras lokalt.

Hur kan bidragen anpassas till målgruppernas behov?

I vissa avseenden kan Skolverket anpassa statsbidragen utifrån huvudmännens skiftande behov inom ramen för regelverket, och i andra fall är villkoren reglerade i förordningar eller genom uppdrag. För att i högre grad kunna anpassa och rikta bidragen utifrån huvudmännens behov krävs åtgärder från både Skolverket och regeringen.

Föra dialog om behov av insatser

Huvudmannen har ansvaret för att bedöma behov och fördela resurser utifrån lokala förutsättningar. Det är viktigt att skapa en god dialog mellan stat, huvudmän och skolor om behov av utvecklingsinsatser. Skolverket bör arbeta för att få mer kunskap från huvudmännen om hur vi kan målgruppsanpassa riktade insatser. Det är särskilt viktigt att en sådan dialog förs vid utformningen av en ny insats, men det är lika viktigt att följa upp insatsen och att det finns bevakning för att göra förändringar av regler eller genomförande även under tiden då insatsen pågår. Kunskap om variationer i behov och förutsättningar mellan huvudmän är viktig för att kunna göra bidragen tillgängliga. Det behövs kunskap både om behovet av en insats och hur bidraget ska utformas för att överensstämja med de lokala behoven. Genom att låta huvudmän, rektorer och lärare vara medskapare av insatser istället för mottagare skapas bättre förutsättningar att genomföra dem.³²

Dialog är även viktigt för att skapa förståelse för bidragens syfte och mål. Skolverket arbetar idag med dialog angående statsbidragen exempelvis genom verksamhetsbesök, referensgrupper och systematisk uppföljning av bidragen. I framtiden behöver vi skapa större utrymme för att låta huvudmännen vara medskapare av insatserna.

Mindre detaljstyrda statsbidrag

För att Skolverket i högre utsträckning ska kunna anpassa bidragen till målgruppernas behov är det viktigt att styrningen av utvecklingsuppdragen inte är för detaljerad. Riksrevisionen har i en tidigare granskning lyft fram behovet av mindre detaljstyrning av Skolverkets uppdrag. De rekommenderar en mer strategisk styrning i syfte att dra nytta av Skolverkets roll som expertmyndighet för att främja lokal verksamhetsutveckling. Om Skolverket ges större möjlighet att påverka fördelningen av bidragen, till exempel genom att omfördela resurser mellan olika satsningar som rör delvis samma målgrupper kan följsamheten gentemot målgruppernas behov öka.³³ Ökad flexibilitet krävs också för att kunna differera bidragen utifrån huvudmännens skiftande förutsättningar och behov. Det är viktigt för att kunna rikta bidragen mot huvudmän och skolor med större behov.

Uppföljning och analys av bidragen

Det är viktigt att Skolverket följer upp och analyserar vilka huvudmän och skolor som tar del av bidragen och hur bidragen fungerar i verksamheten. När fördelningsmodell och principer för urval utformas inom ett bidrag är det viktigt att göra konsekvensanalyser av vilka det är som gynnas och vilka som missgynnas av en viss typ av fördelning.

Skolverket behöver mer kunskap om hur huvudmännen integrerar statsbidragen i sitt systematiska kvalitetsarbete. Huvudmännens systematiska uppföljningar av behov och utvecklingsområden ger viktig kunskap om vilka insatser de behöver.

Förtydliga krav på medfinansiering och hur länge satsningen ska pågå

De flesta bidrag kräver någon form av medfinansiering och det är därför viktigt att huvudmännen ges förutsättningar för långsiktig planering och möjlighet att tidsmässigt anpassa statsbidragen till det egna budgetarbetet. Skolverket kan underlätta planeringen för huvudmännen genom att arbeta systema-

tiskt med kommunikationen kring bidragen. Det innebär exempelvis att huvudmännen förstår vilken grad av medfinansiering som krävs i olika bidrag. Skolverket kan också ge en bättre bild av vilken medfinansiering som krävs genom att följa upp hur stor medfinansiering som krävs för olika bidrag. I bidrag där medfinansieringskraven blir ett hinder för att delta kan ett sätt att anpassa bidragen vara att differentiera medfinansieringsgraderna mellan huvudmän med olika förutsättningar.

Bidrag för verksamhetens kostnader

Eftersom de huvudmän som kan ta del av statsbidrag varierar mycket i storlek är det viktigt att utforma regelverk så att de inte missgynnar huvudmän med få barn och elever. De som har få barn och elever kan ta del av bidragen i högre grad om bidragen fördelas utifrån verksamheten istället för att ge bidrag med visst belopp per elev. Det innebär att bidraget kan ges för till exempel extra lärartimmar, merkostnader för vikarier, lokaler etc. Det varierar mellan olika bidrag om det är Skolverket eller regeringen som ställer krav på medfinansiering.

KOMMENTARER

- ¹ Förordning (2011:555) med instruktion för Statens skolverk, 4 §
- ² Skolverket. 2014. *Riktlinjer för nationell skolutveckling. Så gör vi skillnad.* Skollagen (2010:800) 2 kap 8a §
- ³ Skolverket. 2014. *Kommunernas deltagande i statsbidragsansättningar.* PM 2014-04-28
- ⁴ Riksrevisionen. 2014. *Specialdestinerade statsbidrag – Ett sätt att styra mot en likvärdig skola?* RIR 2014:25
- ⁵ Skolverket. 2014. *Riktlinjer för nationell skolutveckling. Så gör vi skillnad.*
- ⁶ Skolverket. 2008. *Skolverket och statsbidragen*, Statskontoret. 2013. Resurserna i skolan. Rapport 2013:10
- ⁷ Sveriges Kommuner och Landsting, *Vem betalar vad?* <http://skl.se/skolakulturfritid/skolaforskola/vagledningsvarpavanligafragor/samyck-etkostarskolan/kostnaderochvemsombetalat/vembetalatvad.2787.html> (Hämtad 2015-02-05)
- ⁸ Andra intäkter är bland annat avgifter till förskola och fritidshem, hyror och arrenden. Ibid.
- ⁹ Uppgifterna är hämtade från Skolverkets ekonomisystem.
- ¹⁰ Det är i huvudsak bidrag med öppet ansökningsförfarande som ingår i urvalet. Men i urvalet ingår även utprovningssomgångarna för Matematiklyftet och Läsllyftet samt utvecklingsinsatser som Handledning för lärande och Språk- läs- och skrivutveckling. De har inte haft ett öppet ansökningsförfarande där alla huvudmän erbjudits deltagande, för dem har erbjudande att delta skett på olika sätt. Till exempel genom statistiskt urval eller i dialog med huvudmännen via nätverksträffa .
- ¹¹ Utbildningsdepartementet. 2011. *Uppdrag att stödja grundskolor i utanförskapsområden.* U2011/6863/S
- ¹² Skolverket. 2015. *Uppdrag att stödja grundskolor i utanförskapsområden. Redovisning av regeringsuppdrag.* Rapport nr 419.
- ¹³ Indelningen i kommungrupper är framtagen av Sveriges kommuner och landsting (SKL) utifrån befolkningsstorlek, hur många som bor i tätort, pendlingsmönster och näringslivsstruktur. För mer information om kommungrupperna se bilaga 1. Kommungruppsindelning.
- ¹⁴ Skolverket. 2014. *Kommunernas deltagande i statsbidragsansättningar.* PM 2014-04-28
- ¹⁵ Tre bidrag har exkluderats eftersom de söks via en kommun i samverkan med flera kommuner . Bidrag som inte ingår här är: bidrag till Yrkesvux, Lärlingsutbildning för vuxna och bidraget till yrkesförarutbildningar.
- ¹⁶ Beräknat på antal elever i förskoleklass, grundskola, grundsärskola gymnasieskola och gymnasiesärskola.
- ¹⁷ Tre bidrag har exkluderats eftersom de söks via en kommun i samverkan med flera kommuner . Bidragen som inte ingår här är: bidrag till Yrkesvux, bidrag till lärlingsutbildning för vuxna samt statsbidrag för yrkesförarutbildning.
- ¹⁸ Skolverkets officiella statistik för 2013

- ¹⁹ Skolverket. 2014. *Yrkeslärare per program*. Rapport 414.
- ²⁰ Ungefär 40 procent av de kommuner som svarat på enkäten saknar gymnasieskola i egen regi eller utbildning som kräver yrkeslärare. De ingår inte i redovisningen i figur 11.
- ²¹ Det var färre kommuner som fick frågor om Läraryftet II än de övriga bidragen i enkäten. Det beror på att det är många kommuner som deltar i Läraryftet II.
- ²² Statsbidrag för karriärtjänster, omsorg på obekvämtid, ökad undervisningstid för nyanlända elever, personalförstärkning inom elevhälsa, behörighetsgivande utbildning för yrkeslärare.
- ²³ Utvärderingen genomförs av Lunds universitet och Stockholms universitet. En slutredovisning ska lämnas till Utbildningsdepartementet senast den 1 april 2017.
- ²⁴ Skolverket. 2015. *Delrapportering av uppdrag om försöksverksamhet med ökad undervisningstid i svenska eller svenska som andra språk för nyanlända elever i grundskolan*. Redovisning av regeringsuppdrag Dnr 2013:224.
- ²⁵ Frågan formulerades något olika i olika bidrag. För elevhälsa, omsorg på obekvämtid, nyanlända, läraryftet II och behörighet för yrkeslärare: Har kravet på medfinansiering haft betydelse för kommunens beslut att inte delta i satsningen? För gymnasial lärling: I vilken utsträckning har följande alternativ påverkat er kommun att inte söka statsbidrag – svårt att finansiera utbildningen? För karriärtjänster: Har nedanstående ekonomiska överväganden påverkat er att inte delta i satsningen på karriärtjänster? Kommunen vill ge läraren minskad undervisningstid men kan inte finansiera det.
- ²⁶ Riksrevisionen. 2014. *Specialdestinerade statsbidrag – Ett sätt att styra mot en likvärdig skola?* RIR 2014:25
- ²⁷ Skolverket. 2012. *Systematiskt kvalitetsarbete – för skolväsendet*. Skolverkets allmänna råd med kommentarer
- ²⁸ Riksrevisionen. *Specialdestinerade statsbidrag – Ett sätt att styra mot en likvärdig skola?* RIR 2014:25
- ²⁹ Åsén, Gunnar. 2013. Forskningsöversikt om skolreformers genomslag, i SOU 2013:30 *Det tar tid – om effekter av skolpolitiska reformer*, bilaga 2, sid 292.
- ³⁰ Skolverket. 2015. *Yttrande över Riksrevisionens granskningsrapport RIR 2014:25 Specialdestinerade statsbidrag – Ett sätt att styra mot en mer likvärdig skola?* Dnr 2015:95
- ³¹ Skolverkets strategiska plan 2013–2016
- ³² Skolverket. 2014. *Riktlinjer för nationell skolutveckling. Så gör vi skillnad*.
- ³³ Riksrevisionen. 2013. *Statens kunskapspridning till skolan*. RIR 2013:11

REFERENSER

- Förordning (2011:555) med instruktion för Statens skolverk
- Riksrevisionen. 2013. *Statens kunskapsspridning till skolan*. RIR 2013:11
- Riksrevisionen. 2014. *Specialdestinerade statsbidrag – Ett sätt att styra mot en likvärdig skola?* RIR 2014:25
- Skolverket: *Skolverkets strategiska plan 2013–2016*
- Skolverket. 2008. *Skolverket och statsbidragen*
- Skolverket. 2013. *Nyttjande av statliga satsningar på skolområdet*. Dnr 2010:162
- Skolverket. 2014. *Kommunernas deltagande i statsbidragsatsningar*. PM 2014-04-28
- Skolverket. 2014. *Riktlinjer för nationell skolutveckling. Så gör vi skillnad*
- Skolverket. 2014. *Yrkeslärare per program*. Rapport 414
- Skolverket. 2015. *Delrapportering av uppdrag om försöksverksamhet med ökad undervisningstid i svenska eller svenska som andra språk för nyanlända elever i grundskolan*. Redovisning av regeringsuppdrag Dnr 2013:224.
- Skolverket. 2015. *Uppdrag att stödja grundskolor i utanförskapsområden. Redovisning av regeringsuppdrag*. Rapport nr 419.
- Skolverket. 2015. *Yttrande över Riksrevisionens granskningsrapport RIR 2014:25 Specialdestinerade statsbidrag – Ett sätt att styra mot en mer likvärdig skola?* Dnr 2015:95
- Statskontoret. 2013. *Resurserna i skolan*. Rapport 2013:10
- Sveriges Kommuner och Landsting, Vem betalar vad? <http://skl.se/skolakulturfrtid/skolaforskola/vagledningsvarpavanligafragor/samycketkostarskolan/kostnaderochvemsofbetalar/vembetalarvad.2787.html> (Hämtad 2015-02-05)
- Skollagen (2010:800)
- Uppdrag att stödja grundskolor i utanförskapsområden*. U2011/6863/S
- Åsén, Gunnar. 2013. Forskningsöversikt om skolreformers genomslag, i SOU 2013:30 *Det tar tid – om effekter av skolpolitiska reformer*, bilaga 2.

BILAGA 1. KOMMUNGRUPPSINDELNING

Här redovisas de tio grupperna som ingår i Sveriges Kommuner och Landstings indelning från 2011. Klassificeringen är gjord utifrån variablerna; Folkmängd, Tätortsgrad, Befolkningsstäthet, Förvärvsarbete, Andel av nattbefolkningen sysselsatta inom varuproduktion, Utpendlingsfrekvens, Regionalt befolkningsunderlag. (Källa: Sveriges Kommuner och Landsting. 2010. Kommungruppsindelning 2011. Revidering av Sveriges Kommuner och Landstings kommungruppsindelning)

Varje kommungrupp presenteras här nedan med antal kommuner som ingår i respektive grupp och en kort beskrivning:

1. Storstäder (3 kommuner)

Kommuner med en folkmängd som överstiger 200 000 invånare.

2. Förortskommuner till storstäder (38 kommuner)

Kommuner där mer än 50 procent av nattbefolkningen pendlar till arbetet i någon annan kommun. Det vanligaste utpendlingsmålet ska vara någon av storstäderna.

3. Större städer (31 kommuner)

Kommuner med 50 000–200 000 invånare samt en tätortsgrad överstigande 70 procent.

4. Förortskommuner till större städer (22 kommuner)

Kommuner där mer än 50 procent av nattbefolkningen pendlar till arbetet i en annan kommun. Det vanligaste utpendlingsmålet ska vara någon av de större städerna i grupp 3.

5. Pendlingskommuner (51 kommuner)

Kommuner där mer än 40 procent av nattbefolkningen pendlar till en annan kommun.

6. Turism- och besöksnäringkommuner (20 kommuner)

Kommuner där antalet gästnätter på hotell, vandrarhem och campingar överstiger 21 per invånare eller där antalet fritidshus överstiger 0,20 per invånare.

7. Varuproducerande kommuner (54 kommuner)

Kommun där 34 procent eller mer av nattbefolkningen mellan 16 och 64 år är sysselsatta inom tillverkning och utvinning, energi och miljö samt byggverksamhet (SNI2007).

8. Glesbygdskommuner (20 kommuner)

Kommun med en tätortsgrad understigande 70 procent och mindre än åtta invånare per kvadratkilometer.

9. Kommuner i tätbefolkad region (35 kommuner)

Kommun med mer än 300 000 personer inom en radie på 112,5 km.

10. Kommuner i glesbefolkad region (16 kommuner)

Kommun med mindre än 300 000 personer inom en radie på 112,5 km.

BILAGA 2. URVAL AV BIDRAG OCH KÄLLOR

Källor

Utbetalda belopp och deltagande i antal statsbidrag: Skolverket

Antal elever: Skolverket

Kostnad per elev i grundskolan: Skolverkets kommunblad 2013

Andel elever i åk 9 behöriga till gymnasieskolan: Skolverkets kommunblad 2013

Tabell 5. Urval bidrag till skolutveckling 2011.

Bidrag som betalats ut 2011 till kommuner	Deltagande kommuner	Utbetalt belopp till kommuner
Sommarskola	237	51 635 780
Entreprenörskap i skolan	48	4 760 700
Förskolelyftet – fortbildningar för personal i förskolan	194	46 440 524
Försöksverksamhet med gymnasial lärlingsutbildning	123	23 238 184
Insatser för att främja jämställdhet i skolväsendet	31	866 610
Insatser för att stimulera elevers språk-, läs- o skrivutveckling	7	464 800
Jämställdhet i skolan	12	328 395
Läraryftet I	261	151 543 166
Kvalitetssäkrande åtgärder i förskola och fritidshem	290	249 450 991
Språk-, läs- och skrivutveckling (NCS)	28	325 400
Gymnasial lärlingsutbildning	63	8 898 525
Läsa, skriva och räkna	285	347 503 667
Utvecklingsinsatser matematik	161	112 181 209
Yrkesutbildning inom komvux*	142	1 180 000 642

Tabell 6. Urval bidrag till skolutveckling 2012.

Bidrag som betalats ut 2012 till kommuner	Deltagande kommuner	Utbetalt belopp till kommuner
Entreprenörskap i skolan	51	6 846 407
Försöksverksamhet med gymnasial lärlingsutbildning	103	11 462 124
Insatser för att stimulera elevers språk-, läs- o skrivutveckling	29	921 530
Insatser för en förstärkt elevhälsa	71	37 894 560
Läraryftet I	152	35 956 023
Läraryftet II	204	5 511 975
Matematiklyftet – utprovningssomgång	26	3 623 150
Kvalitetssäkrande åtgärder i förskola och fritidshem	290	251 494 088
Gymnasial lärlingsutbildning	91	10 581 414
Kompetensutveckling av lärare i yrkesämnen	26	886 010
Stärka basfärdigheterna läsa skriva och räkna	288	215 020 384
Yrkesutbildning inom komvux*	166	416 744 719

Tabell 7. Urval bidrag till skolutveckling 2013.

Bidrag som betalats ut 2013 till kommuner	Deltagande kommuner	Utbetalt belopp till kommuner
Behörighetsgivande utbildning för lärare i yrkesämnen	26	2 123 515
Entreprenörskap i skolan	49	6 742 060
Försöksverksamhet med gymnasial lärlingsutbildning	79	10 965 350
Handledning för lärande	7	571 200
Insatser för att stimulera elevers språk-, läs- o skrivutveckling	23	871 493
Insatser för förstärkt elevhälsa	175	138 771 276
Karriärtjänster	214	107 288 179
Kvalitetsutveckling inom sfi	101	31 049 512
Läraryftet II	258	15 198 250
Matematiklyftet	191	31 464 550
Kvalitetssäkrande åtgärder i förskola och fritidshem	290	246 818 428
Språk-, läs- och skrivutveckling (NCS)	4	185 000
Kvalitet i arbetsplatsförlagt lärande, Kvala	80	17 772 267
Gymnasial lärlingsutbildning	94	29 266 986
Kompetensutveckling av lärare i yrkesämnen	75	3 734 852
Omsorg under obekväm tid	134	14 900 011
Lärlingsutbildning för vuxna*	81	141 151 105
Yrkesvux förarutbildningar*	39	6 964 750
Yrkesvux gymnasial nivå (inkl särvux)*	130	785 457 900
Yrkin – utveckling av introd progr yrkesintroduktion	59	24 063 484
Ökad undervisningstid nyanlända elever	87	14 170 500

Tabell 8. Urval bidrag till skolutveckling 2014.

Bidrag som betalats ut 2014 till kommuner	Deltagande kommuner	Utbetalt belopp till kommuner
Behörighetsgivande utbildning för lärare i yrkesämnen	59	7 742 707
Entreprenörskap i skolan	24	3 559 500
Insatser för förstärkt elevhälsa	171	132 792 665
Karriärvägar för lärare	282	514 800 622
Kompetensutveckling av lärare i yrkesämnen	52	4 792 128
Kvalitetsutveckling inom sfi	63	34 825 710
Läraryftet II	260	31 526 275
Lärlingscentrum	32	22 212 475
Läslyftet – utprovningssomgång	11	672 225
Matematiklyftet	241	117 325 472
Maxtaxa i förskola och fritidshem	289	511 025 864
Nationellt centrum för språk-, läs- och skrivutveckling (NCS)	14	853 130
Naturvetenskaps- och tekniksatsningen	97	1 205 600
Statsbidrag för handledarutbildning	46	2 463 223
Kvalitet i arbetsplatsförlagt lärande, Kvala	74	37 617 178
Lov- och sommarskola	206	22 718 000
Läxhjälp	93	11 953 326
Gymnasial lärlingsutbildning	100	147 885 669
Omsorg under obekvämtid	165	30 176 401
Lärlingsutbildning för vuxna*	90	300 316 812
Yrkesvux förarutbildningar*	43	65 194 500
Yrkesvux gymnasial nivå (inkl särvux)*	133	607 755 000
Yrkesintroduktion i gymnasieskolan	41	18 863 013
Ökad undervisningstid nyanlända elever	82	29 022 000

*Kommunerna gör gemensam ansökan vilket gör att antalet deltagande kommuner i praktiken är högre än vad som anges här.