

Barn och personal i förskolan hösten 2013

Denna promemoria ger en översikt av förskolans utveckling när det gäller barn, personal och grupper hösten 2013. Jämförelser görs framför allt med år 2012 men ibland också med år längre tillbaka i tiden.

Förskolan styrs av skollag och läroplan. I skollagen ställs bland annat krav på kvaliteten i förskolan. I förskolans läroplan (Lpfö98, reviderad 2010) anges mål och riktlinjer för förskolans arbete. Förskolan är en egen skolform.

Det är kommunerna som ansvarar för att det finns förskolor och att barn erbjuds plats. Kommunerna är enligt skollagen skyldiga att erbjuda förskola till barn från 1 års ålder när föräldrarna arbetar, studerar, är arbetslösa eller föräldralediga. Barn till arbetslösa eller föräldralediga ska erbjudas plats under minst 3 timmar per dag eller 15 timmar per vecka. Vissa kommuner erbjuder längre vistelsetid. Kommunerna ska även erbjuda förskola till alla barn under minst 525 avgiftsfria timmar från och med höstterminen det år barnet fyller 3 år (allmän förskola) samt till barn i behov av särskilt stöd.

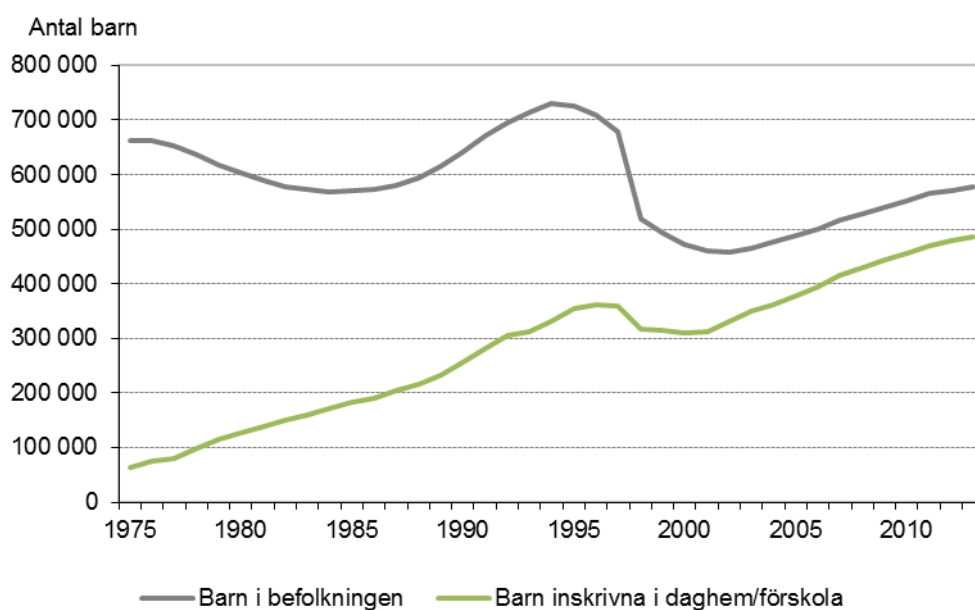
Det finns både kommunala och fristående förskolor. Fristående förskolor kan drivas som till exempel föräldrakooperativ eller personalkooperativ, av en stiftelse eller ett aktiebolag. Det är kommunerna som godkänner fristående förskolor och ansvarar också för att kontrollera att verksamheten uppfyller kraven på god kvalitet och säkerhet. För fristående förskolor gäller samma regler som för kommunala förskolor.

Statistiken om förskolan ingår i Sveriges officiella statistik. Varje år samlas uppgifter in om barn, personal och kostnader i förskolan. Det är Statistiska centralbyrån (SCB) som på uppdrag av Skolverket samlar in uppgifterna från kommunerna. Från och med hösten 2014 kommer insamlingen att ske på individnivå från varje huvudman, istället för som tidigare på aggregerad nivå från kommunerna.

Allt fler barn i förskolan

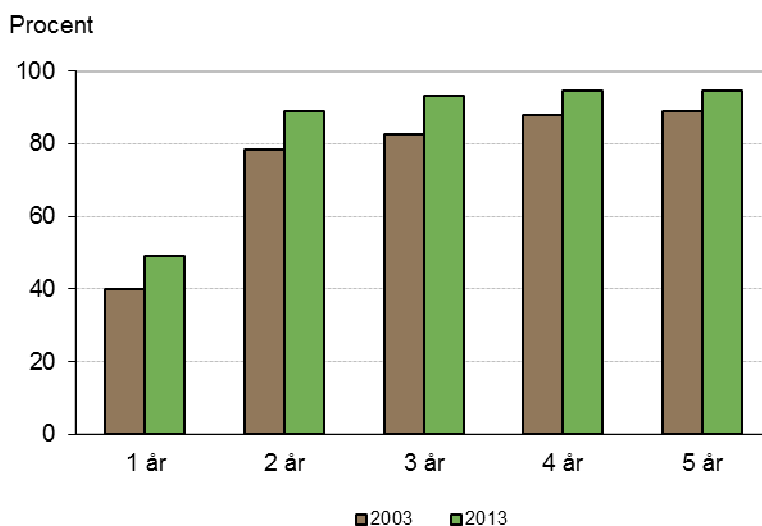
Allt fler barn går i förskolan. Hösten 2013 var 489 300 barn inskrivna i förskolan, en ökning med 7 000 barn eller drygt 1 procent sedan året innan. Av alla barn i åldern 1–5 år i befolkningen var 84 procent inskrivna i förskola. Tio år tidigare var andelen 75 procent. Fördelningen mellan flickor och pojkar är i stort sett jämn.

Diagram 1. Antal barn i befolkningen samt inskrivna i förskola/daghem 1975–2013. Barn 1–6 år (t.o.m. 1997) och 1–5 år (fr.o.m. 1998)



Not. År 1998 övergick förskoleverksamheten till utbildningssektorn. Begreppet daghem ersattes med förskola i skollagen och för sexåringarna inrättades skolformen förskoleklass.

Störst deltagande finns bland 3-, 4- och 5-åringarna. I dessa åldersgrupper går nästan 95 procent av barnen i förskola. Jämfört med 2003 har andelen inskrivna barn ökat i alla åldersgrupper.

Diagram 2. Andel (%) barn av befolkningen inskrivna i förskola 2003 och 2013

Oförändrad genomsnittlig gruppstorlek under flera år

Enligt skollagen ska barngrupperna ha en lämplig sammansättning och storlek. Gruppstorleken kan variera utifrån barnens behov och verksamhetens förutsättningar. Det finns en rad faktorer som är viktiga att ta hänsyn till då beslut tas om barngruppens storlek, såsom bland annat personalens kompetens, personaltäthet, lokalernas storlek, miljöns utformning samt barnens bakgrund, ålder, kön och förutsättningar i övrigt att tillgodogöra sig utbildningen i förskolan.¹

Med barngrupp menas här antal inskrivna barn per avdelning. I genomsnitt har varje barngrupp i förskolan 16,8 barn 2013, jämfört med 16,9 året innan. Den genomsnittliga gruppstorleken har varit konstant under flera år.

I takt med att allt fler barn har skrivits in i förskolan har även antalet grupper blivit fler. Det finns totalt 29 200 avdelningar (grupper) i förskolan. Det innebär att det i genomsnitt går 2,9 avdelningar per förskoleenhet. Förskoleenheterna har alltså blivit större sedan 2003, då varje förskoleenhet i genomsnitt hade 2,3 avdelningar.

Liksom hösten 2012 har nästan hälften av alla grupper (43 procent) mellan 16 och 20 barn. Det finns knappt 5 200 grupper med fler än 20 barn. Av alla grupper i förskolan har 18 procent fler än 20 barn 2013. År 2003 hade 15 procent av grupperna så många barn.

Drygt hälften av alla inskrivna barn i förskolan är 1–3 år. Den andelen följer den demografiska utvecklingen och har varit stabil sedan 2003. Småbarnsgrupper tar

¹ Skolverket 2013, Skolverkets allmänna råd om förskolan

emot barn i åldern 1–3 år. Det finns drygt 10 200 småbarnsgrupper i förskolan. Det betyder att var tredje grupp är en småbarnsgrupp. Nästan hälften (44 procent) av småbarnsgrupperna har mellan 14 och 16 barn och 13 procent har 17 barn eller fler. År 2003 hade 8 procent av alla småbarnsgrupper 17 barn eller fler.

Tabell 1. Genomsnittliga gruppstorlekar i förskolan 1990–2013

År	Barn/grupp		
	Totalt	Kommunala förskolor	Fristående förskolor
1990	14,4	.	.
1992	15,7	.	.
1994	16,5	.	.
1996	16,9	.	.
1998	16,5	.	.
2000	.	.	.
2002*	17,4	.	.
2003	17,2	.	.
2004	17,2	.	.
2005	17,0	16,9	17,3
2006	16,7	16,7	16,8
2007	16,7	16,7	16,9
2008	16,9	16,8	17,3
2009	16,8	17,1	15,9
2010	16,9	17,0	16,2
2011	16,8	17,0	16,2
2012	16,9	17,0	16,2
2013	16,8	17,0	16,1

) Uppgift om genomsnittlig gruppstorlek saknas.

*) Uppgiften bygger på en urvalsundersökning.

Barngrupperna i fristående förskolor är i genomsnitt något mindre än barngrupperna i kommunala förskolor. I kommunala förskolor har en grupp i genomsnitt 17,0 barn och i fristående förskolor 16,1 barn. Det är ungefär lika vanligt med barngrupper med fler än 20 barn i kommunala som i fristående förskolor. Däremot är små grupper vanligare i fristående förskolor jämfört med i kommunala förskolor, något som i synnerhet gäller småbarnsgrupperna. I kommunala förskolor har 12 procent av småbarnsgrupperna tio barn eller färre. I fristående förskolor är andelen 34 procent.

Det finns variationer mellan Sveriges kommungrupper² när det gäller barngruppernas storlek. Störst barngrupper finns i kommungrupperna ”förortskommuner till större städer”, ”varuproducerande kommuner” och ”kommuner i tätbefolkad region”. I dessa kommungrupper går det i genomsnitt 17,2 barn per grupp. I ”turism och besöksnäringkommuner” är barngrupperna minst med 15,6 barn per grupp.

Allt fler med annat modersmål än svenska i förskolan

En allt större andel av barnen i förskolan har ett annat modersmål än svenska. 22 procent av barnen i förskolan har ett annat modersmål, vilket är en procentenhet mer än 2012. Tio år tidigare, år 2003, var det 14 procent som hade annat modersmål än svenska.

Tabell 2. Antal barn med annat modersmål än svenska i förskolan samt andel (%) av alla barn i förskolan 2003–2013

År	Antal barn i förskolan med annat modersmål än svenska	Andel (%) av alla barn i förskolan
2003	49 334	14
2004	51 469	14
2005	55 749	15
2006	61 505	16
2007	66 686	16
2008	73 474	17
2009	78 258	18
2010	85 734	19
2011	92 870	20
2012	99 488	21
2013	106 891	22

Hälften av personalen har förskolläraryt utbildning

Enligt skollagen är det förskollärares och annan personals uppgift att följa, stimulera och utmana barnens utveckling och lärande. Utöver förskollärare kan även personal med annan utbildning och erfarenhet arbeta i förskolan.

Drygt hälften (53 procent) av årsarbetarna³ i förskolan har förskolläraryt utbildning⁴. Av alla årsarbetare i förskolan har 53 procent förskolläraryt utbildning, lärarutbildning eller fritidspedagogutbildning, dvs. pedagogisk högskoleutbildning. Ytterligare 40

² Kommungruppsindelningen är gjord av Sveriges Kommuner och Landsting. För mer information se www.skl.se

³ Med årsarbetare menas anställda som arbetar med barn omräknat till årsarbetare med hjälp av tjänstgöringsgraden.

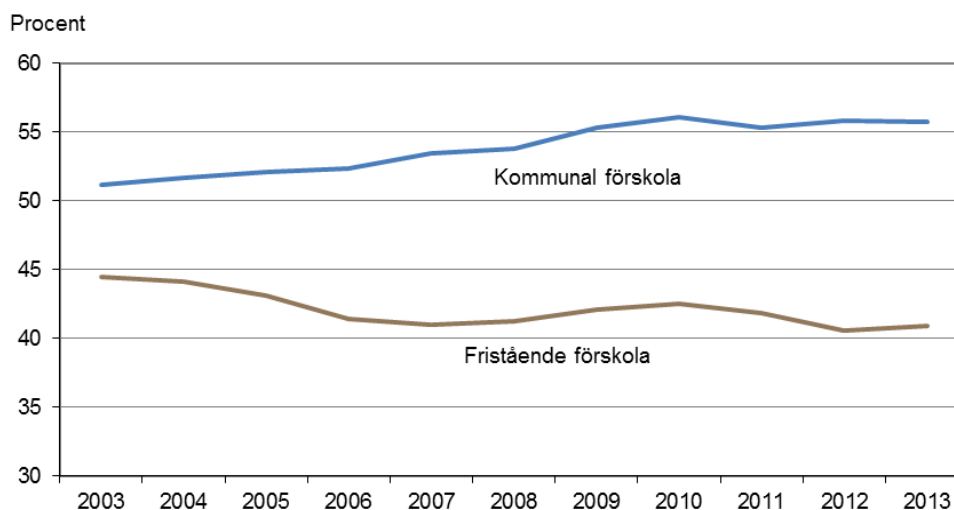
⁴ Här ingår även personal med lärarutbildning.

procent har annan utbildning för arbete med barn. Det är således en låg andel, 6 procent av årsarbetarna, som helt saknar utbildning för arbete med barn.

Andelen med förskolläraryt utbildning skiljer sig åt mellan olika kommungrupper. Högst andel har gruppen ”kommuner i glesbefolkad region”, 66 procent, medan ”förortskommuner till storstäder” har lägst andel, 41 procent.

Det finns skillnader mellan kommunala och fristående förskolor när det gäller personalens utbildning. Flest årsarbetare med förskolläraryt utbildning finns i kommunala förskolor. Där har 56 procent av årsarbetarna förskolläraryt utbildning. I de kommunala förskolorna är det endast 5 procent som saknar utbildning för arbete med barn. I de fristående förskolorna är utbildningsnivån lägre. Där har 41 procent förskolläraryt utbildning och 12 procent saknar helt utbildning för arbete med barn.

Diagram 3. Andel (%) årsarbetare med förskolläraryt utbildning i förskola i kommunal resp. fristående förskola 2003-2013



Not: I gruppen personal med förskolläraryt utbildning ingår även personal med lärarutbildning.

Resurs- och stödpersonal

Enligt skollagen ska barn som av fysiska, psykiska eller andra skäl behöver särskilt stöd i sin utveckling ges det stöd som deras speciella behov kräver. Hösten 2011 samlades uppgifter om resurs- och stödpersonal in för första gången. Med resurs- och stödpersonal avses personal som arbetar med barn eller barngrupp som behöver särskilt stöd. Totalt rapporterades 4 200 resurs- och stödpersonal (årsarbetare) in hösten 2013. Det motsvarar 5 procent av samtliga årsarbetare i förskolan, vilket är en procentandel mer än föregående år.

Förskolechefer

Det pedagogiska arbetet vid en förskoleenhet ska enligt skollagen ledas och samordnas av en förskolechef. Förskolechefen ska särskilt verka för att utbildningen utvecklas.

Hösten 2013 fanns det 5 800 förskolechefer. Det är ungefär lika många som 2012.

I genomsnitt ansvarar en förskolechef för 5 avdelningar. En förskolechef i kommunal förskola ansvarar för drygt tre gånger så många avdelningar som en förskolechef i en fristående förskola. Antalet avdelningar per förskolechef är 7,7 i kommunal förskola jämfört med 2,2 i fristående.

Stabil personaltäthet

Det går 5,3 barn per årsarbetare i förskolan, vilket är samma antal som året innan. Under 2005 och 2006 utgick ett riktat statsbidrag till kommunerna för att öka personaltätheten i förskolan. Statsbidraget resulterade i att antalet barn per årsarbetare sjönk 2005 och 2006. Det riktade statsbidraget upphörde dock den 1 januari 2007 och inordnades i det generella bidraget till kommunerna. Antalet barn per årsarbetare har därefter ökat och ligger nu på samma nivå som för tio år sedan.

I den nya skollagen har förskollärarens roll stärkts. Enligt skollagen ska huvudmännen använda lärare eller förskollärare som har utbildning som är avsedd för den undervisning som ska bedrivas.

Det går i genomsnitt 10,1 barn per förskollärare (årsarbetare). Under den senaste tioårsperioden har siffran varierat mellan 10,0 och 10,7. I fristående förskolor är förskollärartätheten lägre jämfört med i kommunala förskolor. I fristående förskolor går det 12,8 barn per förskollärare och i kommunala förskolor 9,6.

Tabell 3. Antal barn per årsarbetare samt antal barn per förskollärare (årsarbetare) i förskolan 1990–2013

År	Barn/årsarbetare			Barn/förskollärare (årsarbetare)*		
	Totalt	Kommunala förskolor	Fristående förskolor	Totalt	Kommunala förskolor	Fristående förskolor
1990	4,4
1992	4,8
1994	5,2	5,1	5,5	.	.	.
1996	5,5	5,4	5,8	.	.	.
1998	5,7	5,6	5,7	.	.	.
2000	5,4	5,4	5,5	10,3	10,2	10,9
2001	5,4	5,3	5,6	10,4	10,3	11,5
2002	5,3	5,3	5,5	10,6	10,3	12,1
2003	5,4	5,4	5,5	10,7	10,5	12,3
2004	5,4	5,4	5,4	10,7	10,5	12,3
2005	5,2	5,2	5,3	10,4	10,0	12,3
2006	5,1	5,1	5,2	10,1	9,8	12,4
2007	5,2	5,2	5,2	10,1	9,7	12,6
2008	5,3	5,2	5,4	10,2	9,7	13,1
2009	5,3	5,3	5,3	10,1	9,7	12,5
2010	5,4	5,4	5,2	10,0	9,6	12,3
2011	5,3	5,3	5,2	10,1	9,6	12,5
2012	5,3	5,4	5,2	10,1	9,6	12,8
2013	5,3	5,4	5,2	10,1	9,6	12,8

.) Uppgift saknas.

Not: I gruppen personal med förskolläraryr utbildning ingår även personal med lärarutbildning.

Knappt 4 procent av de anställda är män

Det finns 101 300 anställda som arbetar med barn i förskolan. Könsfördelningen bland de anställda i förskolan är mycket ojämn, endast 3,7 procent av de anställda är män. Andelen har varit i stort sett konstant under de senaste tio åren.

Det finns flest män i gruppen anställda utan utbildning för arbete med barn. Bland anställda med förskolläraryr utbildning och barnskötarutbildning är andelen män under tre procent, medan andelen är drygt 11 procent bland anställda utan utbildning för arbete med barn.

I fristående förskolor är andelen anställda män nästan dubbelt så stor, 5,8 procent, som i kommunala förskolor, 3,2 procent.

Könsfördelningen skiljer sig åt mellan olika personalgrupper i förskolan. Av alla 5 800 förskolechefer är 9 procent män. Även bland resurs- och stödpersonalen är en större andel män, 7 procent.

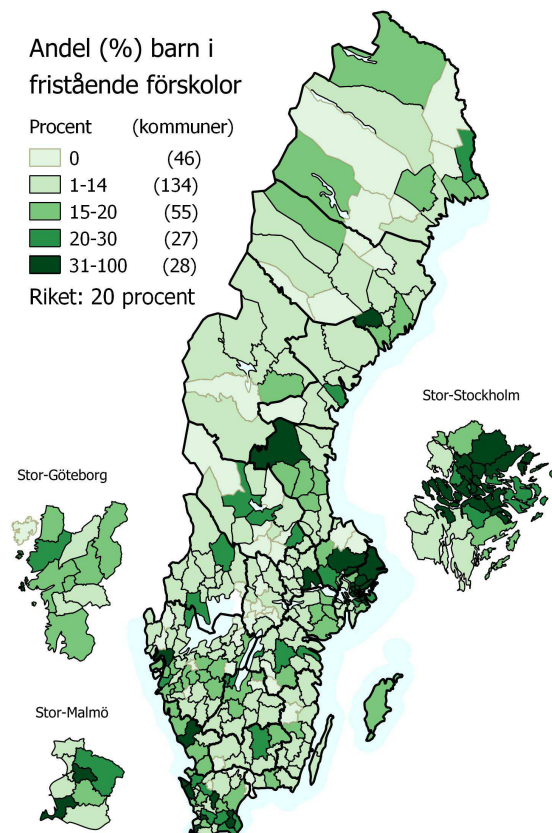
Fristående förskolor drivs oftast av bolag

Andelen barn i fristående förskolor har ökat kontinuerligt sedan 1990-talet. 20 procent av alla barn i förskolan går i en fristående förskola, en lika stor andel som 2012.

Andelen barn som går i förskola skiljer sig inte nämnvärt åt mellan kommungrupperna. Däremot är andelen barn i fristående förskolor betydligt vanligare i ”storstäder” och ”förortskommuner till storstäder” än i övriga kommungrupper. Det är ett antal kommuner i storstadsområdena som står för en stor del av den enskilda verksamheten. Minst vanlig är den i kommungruppen ”varuproducerande kommuner” där 8 procent av barnen i förskolan går i fristående förskola. I kommungruppen ”förortskommuner till storstäder” är andelen 33 procent.

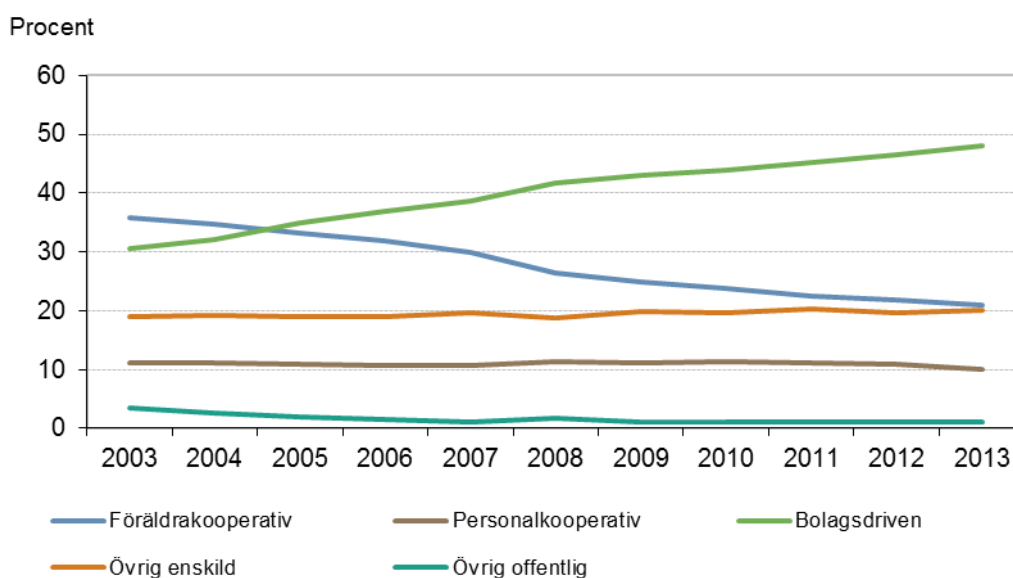
46 kommuner i landet saknar helt fristående förskolor.

Figur 1. Andelen (%) barn i fristående förskolor av samtliga inskrivna barn i kommunen 2013



Bolagsdrivna förskolor har sedan 2005 gått om föräldrakooperativen som den vanligaste enskilda driftsformen. Hösten 2013 gick 48 procent av barnen i fristående förskolor i en bolagsdriven förskola, jämfört med 21 procent i föräldrakooperativ. År 2003 var motsvarande andelar 31 respektive 36 procent. Sedan 2003 har antalet barn i bolagsdrivna förskolor nästan tredubblats, medan antalet barn i föräldrakooperativ har varit konstant.

Diagram 4. Andel av samtliga inskrivna barn i enskild regi efter driftsform 2003–2013



Tabeller på Skolverkets webbplats

På Skolverkets webbplats (www.skolverket.se) finns statistik om förskolan för åren 1997–2013 på riks-, läns- och kommunnivå. Uppgifter på riksnivå finns under länken ”statistik-och-utvardering/statistik-i-tabeller”. Uppgifter på kommun- och länsnivå finns i databasen Jämförelsetal som finns under länken ”statistik-och-utvardering/statistik-i-databaser”.