

2026



# Lokal trygghetsundersökning invånare Trollhättans Stad

**SAMMANFATTANDE RESULTATRAPPORT**  
**APRIL 2026**

UNDERSÖKNINGEN HAR UTFÖRTS AV EMBRACE SAFETY PÅ UPPDRAG AV  
TROLLHÄTTANS STAD | [www.embrace-safety.se](http://www.embrace-safety.se)

## Innehåll

Sammanfattning.....	3
Bakgrund .....	4
Bakgrund och syfte .....	4
Frågeformulär och tillvägagångssätt .....	4
Urval och svarsfrekvens .....	5
Resultat Trollhättans Stad april 2026 .....	8
Trygghet dagtid .....	8
Trygghet kvällstid (med nationell jämförelse).....	10
Otryggaste områden (kvällstid) .....	12
Geografisk fördelning av otrygghet kvällstid.....	14
Tryggaste områden (kvällstid) .....	15
Geografisk fördelning av trygghet kvällstid .....	17
Trygghet i bostad.....	18
Bidrar till trygghet.....	20
Bidrar till otrygghet.....	22
Otrygga platser .....	24
Varför otrygg plats? .....	26
Exempel på specifika platser (hot-spots) .....	28
Utsatthet för brott (med nationell jämförelse).....	30
Anmälningbenägenhet .....	32
Oro för närstående (med nationell jämförelse) .....	34
Oro och livskvalitet (med nationell jämförelse) .....	36
Bilaga 1 .....	38
Informationssida i början av enkäten .....	38
Enkätformulär.....	39

**Embrace Safety: Sverigeledande system- och kunskapsstöd för brottsförebyggande arbete.** Embrace Safety tillhandahåller systemstödet EMBRACE samt kunskapsstöd till kommuner och samverkansaktörer. Kunskapsstödet består av utbildade kriminologer som stöttar i ett systematiskt, effektivt och kunskapsbaserat brottsförebyggande och trygghetsskapande arbete.

## Sammanfattning

Rapporten baseras på en trygghetsundersökning bland kommuninvånare i Trollhättans Stad, utförd av Embrace Safety. Undersökningen syftar bland annat till att ge kommunen kunskap om invånarens upplevda trygghet per område och specifika otrygga platser för att kommunen i samverkan med bostadsbolag, polis och andra aktörer ska kunna sätta in trygghetsfrämjande insatser på goda grunder. Totalt svarade 2957 personer (26,2 % av de tillfrågade).

Resultaten av undersökningen presenteras i denna sammanfattande rapport och är även tillgängliga för Trollhättans Stad i systemstödet EMBRACE, där kommunen självständigt kan ta del av och interaktivt analysera resultaten. I EMBRACE kan kommunen självständigt analysera exempelvis specifika områden och platser och varför de anses otrygga, jämföra otrygga personer eller områden med mer trygga personer eller områden, jämföra kvinnor och män, olika åldersgrupper, med mera.

### Kort om resultatet:

- **Trygghet dagtid:** Nästan samtliga (96,7 %) av invånarna känner sig trygga i sitt bostadsområde dagtid, endast 2,9 % upplever otrygghet.
- **Trygghet kvällstid:** Ungefär 7 av 10 personer (75,0 %) känner sig trygga kvällstid i sitt bostadsområde, medan knappt en femtedel (17,0 %) känner sig otrygga. Kvinnor upplever generellt en högre grad av otrygghet jämfört med män och det finns vissa områden som har en högre andel otrygga än kommunen i sin helhet, t.ex. Karlstorp Hjortmossen Södra, Centrum Norra och Kronogården Centrala.
- **Trygghet i bostaden:** Nästan samtliga (98,8 %) känner sig trygga i sin bostad.
- **Otrygga platser:** Närmare en tredjedel (31,5 %) av de svarande uppger att det finns specifika platser som upplevs otrygga. De vanligaste orsakerna till denna upplevelse är; Människor som stör ordningen, att platsen upplevs ödslig samt bristfällig belysning. De otrygga platserna är främst koncentrerade till kommunens centrala delar. De platser som särskilt utmärker sig, med en hög andel markeringar, är bland annat Trollhättans resecentrum, delar av centrum samt Hjortmosseparken.
- **Brottsutsatthet:** Knappt 1 av 10 av de svarande (8,2 %) har utsatts för brott det senaste året, vilket är betydligt lägre än det nationella genomsnittet (20,0 %).
- **Anmälningbenägenhet:** Över hälften (55,4 %) av de som utsatts för brott anmäler inte brotten.
- **Oro för närstående:** 16,2 % oroar sig för att en närstående ska utsättas för brott, vilket är en betydligt lägre än den nationella nivån (34,0 %).
- **Livskvalité och oro:** En liten andel (3,3 %) uppger att oro för brott påverkar livskvaliteten i stor utsträckning, samtidigt som nästan en tredjedel (31,0 %) uppger att det finns en viss påverkan.

## Bakgrund

### Bakgrund och syfte

Som ett led i Trollhättans Stads kunskapsbaserade brottsförebyggande och trygghetsfrämjande arbete har man gett i uppdrag till Embrace Safety att genomföra en trygghetsundersökning bland invånare i kommunen. En liknande totalundersökning genomfördes under våren 2024, som även jämförs i denna rapport.

Syftet med undersökningen är bland annat att få kunskap och bättre förståelse för invånarens upplevda trygghet, brottsutsatthet, vad man anser bidrar till trygghet och otrygghet och om det finns specifika platser man anser är otrygga och i så fall varför. Detta vill man studera i hela kommunen sammantaget men också per område inom kommunen. Undersökningen ger kommunen värdefull information som kan användas för att prioritera var trygghetsfrämjande insatser behövs.

### Frågeformulär och tillvägagångssätt

Enkäten innehöll drygt 20 frågor (beroende på svar och följdfrågor) med följande frågeområden: Kön och ålder. Upplevd (o)trygghet i det bostadsområde man bor i dagtid respektive kvällstid och i den egna bostaden. Vad man anser bidrar till trygghet respektive otrygghet i det område man bor i. Specifika platser man upplever som särskilt otrygga, hur otrygga man upplever platserna och varför man anser dessa platser vara otrygga. Brottsutsatthet senaste 12 månaderna och om dessa anmälts till polisen (dvs. anmälningsbenägenhet). Oro för att någon anhörig ska drabbas av brott. I vilken utsträckning oro för att drabbas av brott påverkar personens dagliga liv. Frågorna är utformade med fokus på att ge kommunen användbar kartläggningsdata från invånare i kommunen som ska kunna ge en bättre bild av tryggheten och vilka specifika platser som upplevs särskilt otrygga och varför.

Flera frågor i enkäten är liknande som i den nationella och årliga undersökningen; Nationella trygghetsundersökningen (NTU) vilket möjliggör jämförelser med nationell statistik. De frågor som är jämförbara framgår i respektive rubrik samt i Bilaga 1, där enkäten återges i sin helhet.

Datainsamlingen pågick under två veckor, från den 13 – 27 april 2026. Invånare kontaktades via sms. Vid undersökningens start skickades ett inbjudans-sms, följt av fem påminnelser till dem som ännu inte hade besvarat enkäten. Trollhättans Stad stod som avsändare av undersökningen (Embrace Safety gjorde undersökningen på uppdrag av kommunen). Sms:et innehöll inloggningsuppgifter i form av en URL-länk till webbenkäten samt en personlig kod (fyra bokstäver). Enkäten kunde besvaras på svenska och elva ytterligare språk: engelska, finska, spanska, turkiska, somaliska, persiska, arabiska, tigrinja, romani arli, assyriska och kurdiska.

Standardsättet att svara på enkäten var med smartphone men länken till enkäten gick också att använda via en surfplatta eller dator. I den inledande delen av enkäten framgick tydligt att det var frivilligt att delta samt att det i resultatet inte kommer att synas vem som svarat vad. Det var möjligt att genom en avböj-länk i sms:et avböja

deltagandet och på så sätt också undvika att få fler påminnelser. Se informationen som alla kontaktade fick ta del av i Bilaga 1.

Ambitionen med undersökningen var att genomföra en totalundersökning av hela Trollhättans Stads geografi, omfattande samtliga områden enligt DeSO-indelningen (Demografiska statistikområden). Enligt denna indelning består kommunen av 32 områden.

## Urval och svarsfrekvens

Urvalet och svarsfrekvensen utgör en central del av undersökningens metodik och trovärdighet. Nedan redovisas urvalsmetod samt svarsfrekvens.

### Urval

Undersökningen syftar till att studera den upplevda tryggheten hos invånare i Trollhättans Stad, i åldern 16-84 år. Det är således denna population som resultatet beskriver. Urvalsförfarandet bestod av ett slumpmässigt urval av ca 350 personer i varje av de 32 områdena i Trollhättans Stad. Urvalet var begränsat till personer med mobiltelefonabonnemang eftersom undersökningen genomfördes med kontakt via sms och svar med smartphone. De telefonnummer som undersökningen skickades till har tagits fram via en nummerupplysningstjänst (contribum.se).

### Svarsfrekvens

Totalt tillfrågades 11 332 slumpmässigt utvalda personer med mobilabonnemang i åldern 16-84 år att delta i undersökningen. Av dessa svarade 2 997 personer på enkäten, vilket motsvarar en svarsfrekvens på 26,5 %. Av de svarande exkluderades 40 personer då de inte uppfyllde urvalskriterierna (ålder 16–84 år och boende i Trollhättans Stad). Det slutgiltiga urvalet uppgick därmed till 2 957 personer (26,2 %).

Svarsfrekvensen är något lägre än förväntat och understiger både kommunens resultat för 2024 (40,2 %) och den nationella svarsfrekvensen i NTU 2025 (32,1 %)<sup>1</sup>. Den lägre svarsfrekvensen kan ha flera möjliga förklaringar, såsom skillnader i svarsvilja, genomförande eller hur informationen nått ut till invånarna. En möjlig bidragande faktor kan även vara den informationskampanj<sup>2</sup> som polisen genomför kring bedrägerier och falska utskick, vilket kan ha gjort vissa invånare mer försiktiga med att öppna länkar eller besvara enkäter. Utan ytterligare analys är det dock svårt att fastställa den exakta orsaken.

Samtidigt innebär det relativt stora antalet svarande att resultaten på övergripande nivå bedöms vara tillräckligt robusta för att kunna dra generella slutsatser. Vid mer detaljerade analyser, exempelvis uppdelningar på mindre grupper eller geografiska områden, bör resultaten däremot tolkas med större försiktighet.

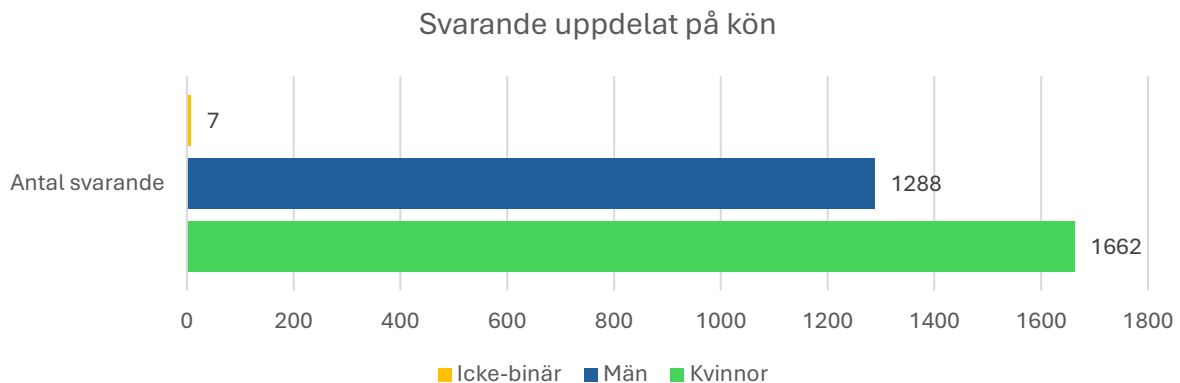
---

<sup>1</sup> Brottsförebyggande rådet (Brå). Nationella trygghetsundersökningen (NTU) 2025. Jämförelsen avser oviktad svarsfrekvens (32,1 %). Den designviktade svarsandelen uppgår till 36,4 %.

<sup>2</sup> Polismyndigheten. *Våga vara otrevlig – bedrägerier*. Hämtad från <https://polisen.se/utsatt-for-brott/polisanmalan/bedragerier/bedragerier/vaga-vara-otrevlig/>

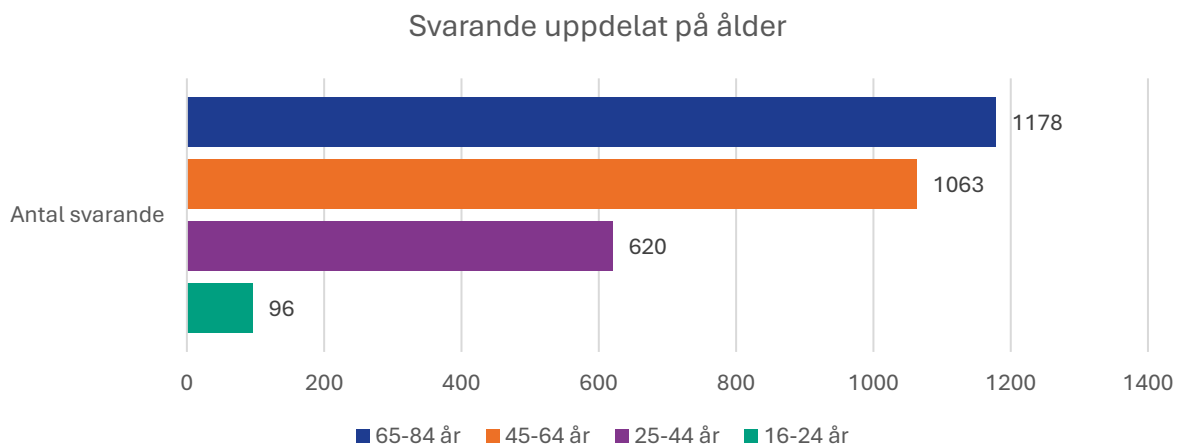
### Svarsfördelning uppdelad på kön

Av de svarande var 1 662 kvinnor (56,2 %), 1 288 män (43,6 %) och 7 personer som identifierade sig som icke-binära (0,2 %).



### Svarsfördelning uppdelad på ålder

Åldersfördelningen visar att 96 personer (3,2 %) var i åldern 16–24 år, 620 (21,0 %) i åldern 25–44 år, 1 063 (35,9 %) i åldern 45–64 år och 1 178 (39,8 %) i åldern 65–84 år.

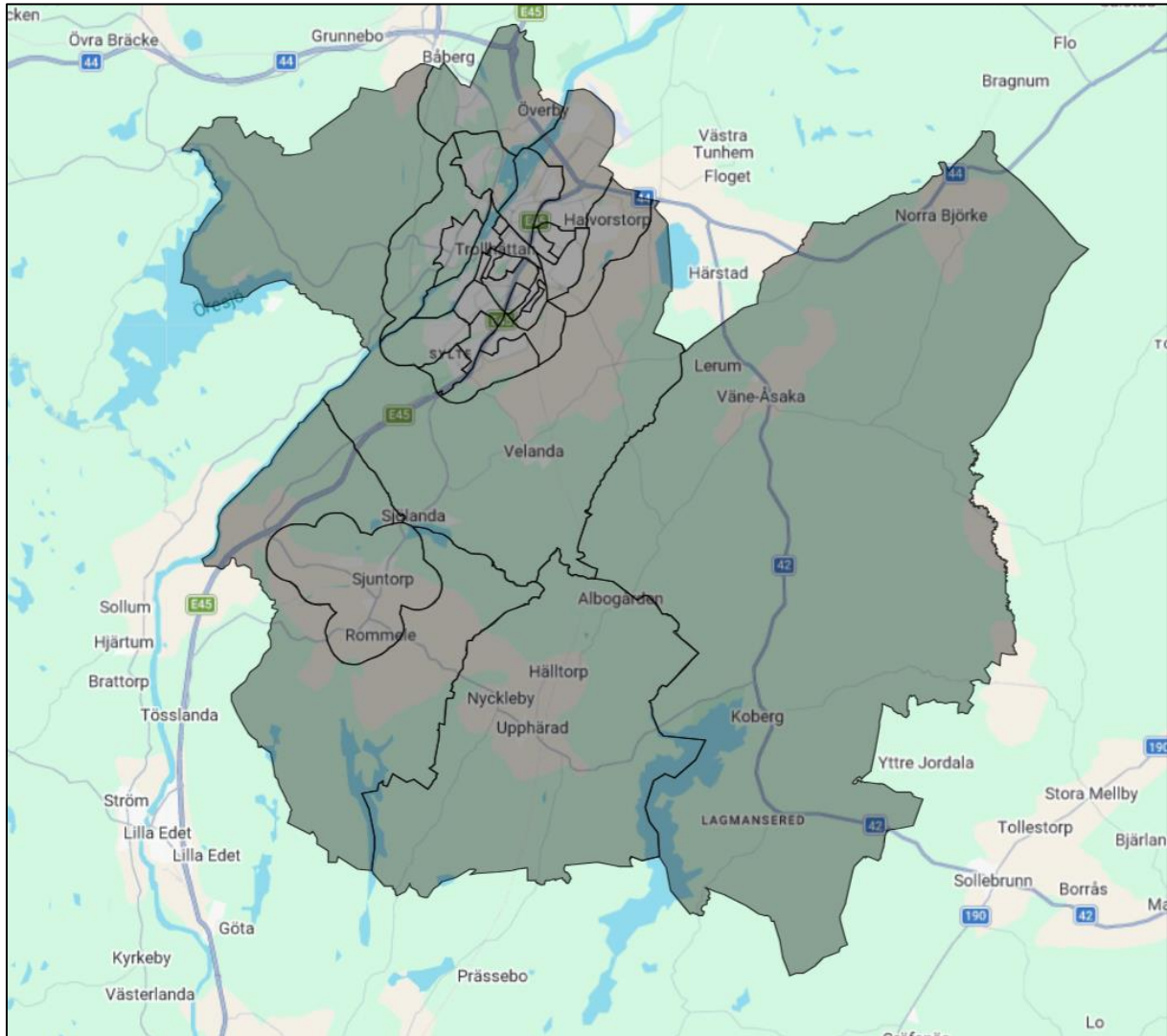


Sammantaget innebär detta att kvinnor är något överrepresenterade bland de svarande. Även äldre åldersgrupper, särskilt personer över 45 år, är överrepresenterade i jämförelse med yngre.

### Svarsfrekvens uppdelad på område

Svarsfrekvensen varierade mellan 7,6 % och 34,2 % i de 32 undersökta områdena i Trollhättans Stad. I de flesta områden uppgår antalet svarande till färre än 100 personer. Det är viktigt att beakta att resultat baserade på små urval innebär en ökad statistisk osäkerhet, särskilt vid analyser uppdelade efter exempelvis kön och ålder.

Följande områden har färre än 50 svarande: Frälsegården (5), Kronogården Centrala (10), Kronogården Västra (31), Kronogården Östra (33), Sylte Eriksro (33), Sjuntorp Landsbygd (38) och Lextorp norra (46).



Figur 1. Karta över Trollhättans Stads geografi uppdelat i DeSO-områden.

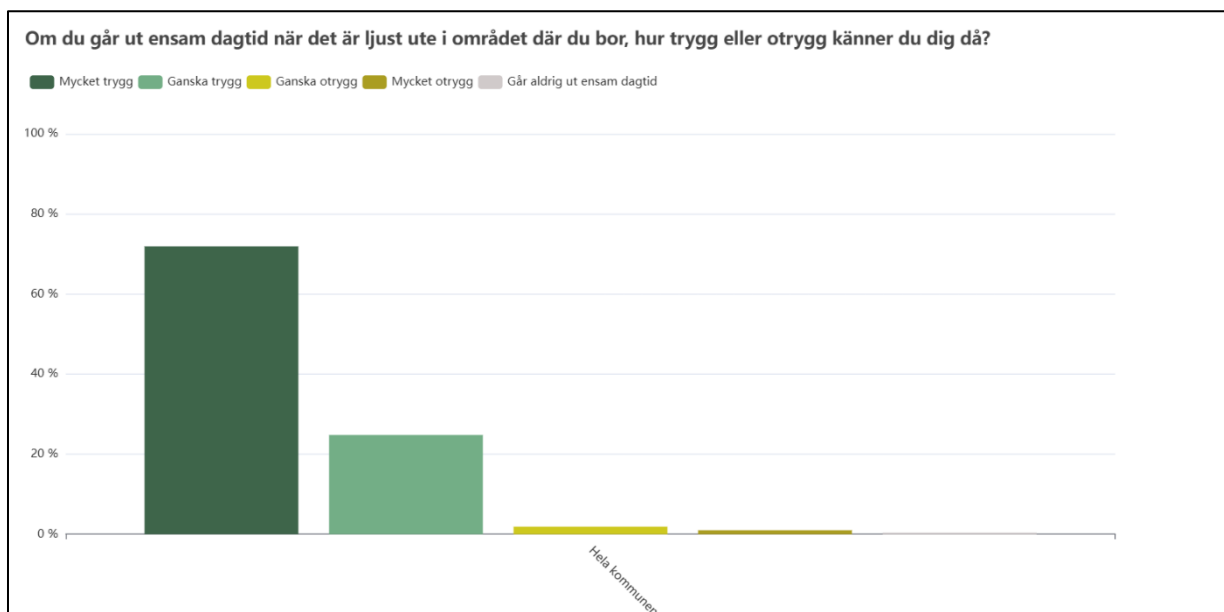
## Resultat Trollhättans Stad april 2026

Nedan presenteras resultatet av undersökningen, med en genomgång av varje fråga. I respektive del beskrivs först samtliga svarande och geografiska områden ihop, följt av en jämförelse mellan kön, ålder och områden.

För varje fråga görs också en jämförelse med resultaten från 2024 års totalundersökning för att tydliggöra förändringar över tid.

### Trygghet dagtid

Om du går ut ensam dagtid när det är ljusst ute i området där du bor, hur trygg eller otrygg känner du dig då?



Figur 2. Diagrammet ovan visar upplevd trygghet dagtid i hela Trollhättans Stad.

### Samtliga svarande och jämförelse uppdelat på kön, ålder och områden

En tydlig majoritet av de svarande i kommunen (96,7 %) uppger att de upplever sig trygga ensamma ute dagtid i området där man bor (har svarat *mycket trygg* eller *ganska trygg*). Endast 2,9 % uppger att de upplever sig otrygga dagtid (har svarat *ganska otrygg* och *mycket otrygg*) och en mycket liten andel (0,4 %) uppger att man aldrig går ut ensam dagtid.

Detta innebär en något lägre andel otrygga dagtid (om än liten) än resultatet från 2024 års undersökning, då 3,9 % angav att de upplevde otrygghet dagtid. Andelen trygga har ökat från 95,7 % till 96,7 %.

Det finns inga stora skillnader mellan varken kvinnor och män eller mellan åldersgrupperna vad gäller upplevd trygghet dagtid. Tryggheten dagtid varierar i viss utsträckning mellan olika områden inom kommunen. I vissa områden såsom exempelvis Dannebacken Stallbacka och Kronogården Östra är det en något högre andel som uppger att de är ganska eller mycket otrygga dagtid jämfört med kommunen i sin helhet

(2,9 %). Kön- och åldersgruppskillnader inom respektive område kan i detalj studeras närmare i EMBRACE.

### Samtliga personer (samma som diagrammet ovan)

Område	Mycket trygg %	Mycket trygg Antal	Ganska trygg %	Ganska trygg Antal	Ganska otrygg %	Ganska otrygg Antal	Mycket otrygg %	Mycket otrygg Antal	Går aldrig ut ensam dagtid %	Går aldrig ut ensam dagtid Antal
Hela kommunen	71,9	2 127	24,8	733	1,9	57	1	29	0,4	11

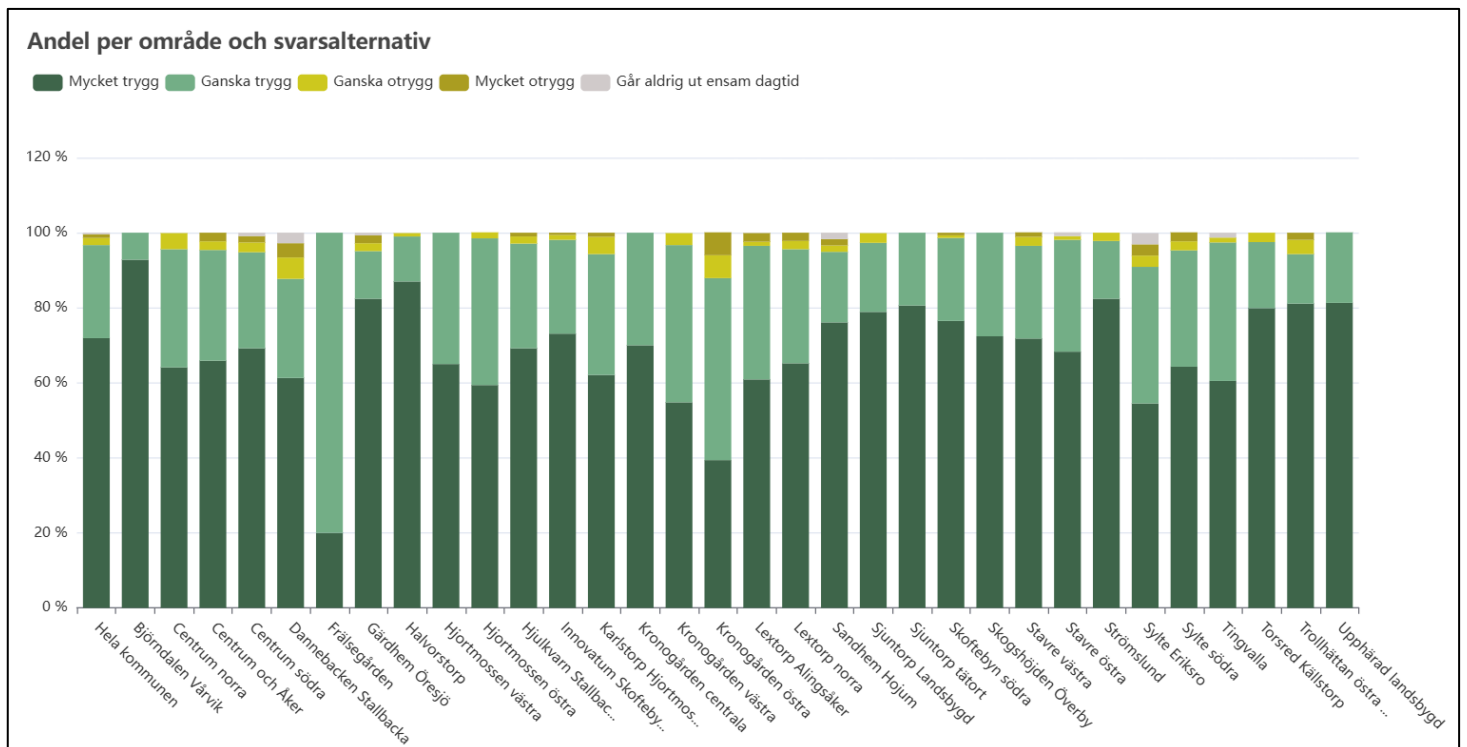
### Uppdelat på kön

Område	Mycket trygg %	Mycket trygg Antal	Ganska trygg %	Ganska trygg Antal	Ganska otrygg %	Ganska otrygg Antal	Mycket otrygg %	Mycket otrygg Antal	Går aldrig ut ensam dagtid %	Går aldrig ut ensam dagtid Antal
Hela kommunen Kvinna	71,2	1 184	26,5	440	1,4	24	0,5	9	0,3	5
Hela kommunen Man	73	940	22,6	291	2,6	33	1,4	18	0,5	6

### Uppdelat på åldersgrupp

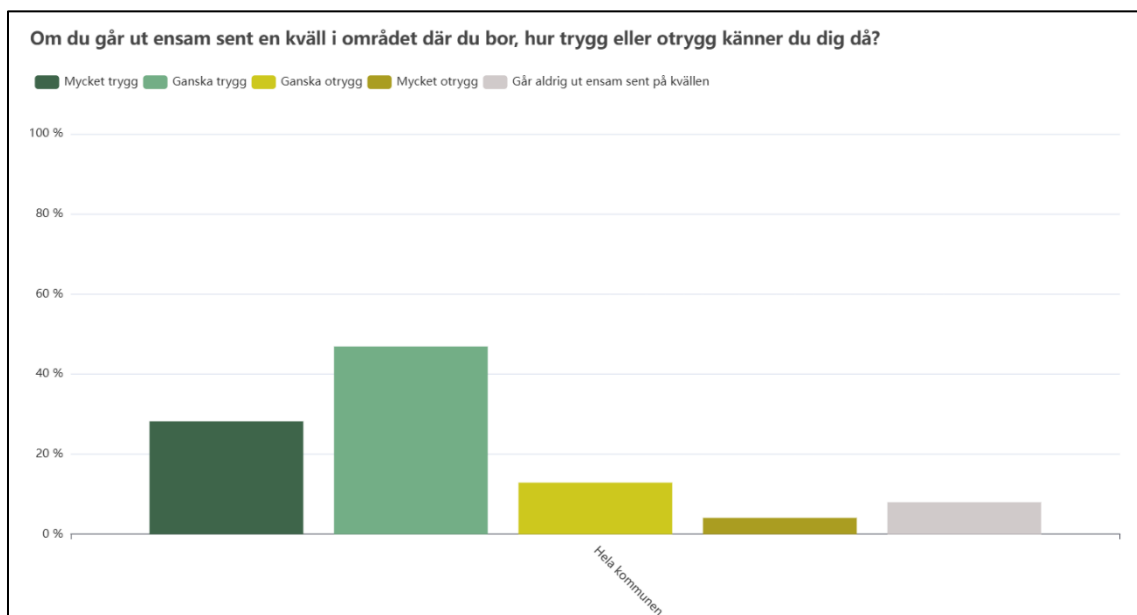
Område	Mycket trygg %	Mycket trygg Antal	Ganska trygg %	Ganska trygg Antal	Ganska otrygg %	Ganska otrygg Antal	Mycket otrygg %	Mycket otrygg Antal	Går aldrig ut ensam dagtid %	Går aldrig ut ensam dagtid Antal
Hela kommunen 16-24	69,8	67	27,1	26	1	1	0	0	2,1	2
Hela kommunen 25-44	71,9	446	23,7	147	2,6	16	1,3	8	0,5	3
Hela kommunen 45-64	72,7	773	23,9	254	1,9	20	1,4	15	0,1	1
Hela kommunen 65-84	71,4	841	26	306	1,7	20	0,5	6	0,4	5

### Uppdelat på område



## Trygghet kvällstid (med nationell jämförelse)

Om du går ut ensam sent en kväll i området där du bor, hur trygg eller otrygg känner du dig då?



Figur 3. Diagrammet ovan visar upplevd trygghet kvällstid i hela Trollhättans Stad.

### Samtliga svarande och jämförelse uppdelat på kön, ålder och områden

En klar majoritet av de svarande i Trollhättans Stad (75,0 %) uppger att de känner sig trygga när de vistas ensamma utomhus kvällstid i det område där de bor (har svarat *mycket trygg* eller *ganska trygg*). Detta är en ökning jämfört med 2024, då motsvarande andel var 69,8 %. Samtidigt uppger 17,0 % att de känner sig otrygga (*ganska otrygg* eller *mycket otrygg*), medan 8,0 % uppger att de aldrig går ut ensamma kvällstid i sitt bostadsområde. Andelen otrygga har alltså minskat från 21,3 % till 17,0 % mellan mätningarna.

Jämfört med den senaste nationella trygghetsundersökningen (NTU 2025), där 25,0 % av befolkningen i riket uppger att de känner sig otrygga kvällstid, upplever alltså en betydligt lägre andel av invånarna i Trollhättans Stad otrygghet under samma tid på dygnet.

I trygghet kvällstidsfrågan framträder tydligare skillnader mellan könen. I årets mätning uppger 39,8 % av männen att de känner sig mycket trygga kvällstid, jämfört med 19,2 % av kvinnorna, en ökning från 2024 då motsvarande andelar var 34,7 % respektive 15,9 %. Samtidigt är det fortsatt en större andel kvinnor (19,6 %) än män (13,7 %) som upplever otrygghet kvällstid. Skillnaderna återspeglas även i andelen som aldrig går ut ensam sent på kvällen, som är betydligt högre bland kvinnor (11,4 %) än bland män (3,4 %).

Trygghetsupplevelsen kvällstid varierar även något mellan åldersgrupperna. Bland de yngsta (16-24 år) uppger störst andel, 20,8 %, att de känner sig otrygga. I den äldsta åldersgruppen (65-84 år) är det istället störst andel som uppger att de aldrig går ut ensamma kvällstid (13,5 %).

Det finns också vissa skillnader i trygghetsupplevelse mellan olika områden i kommunen. Se diagrammet nedan samt beskrivningen av de mest trygga respektive otrygga områdena på nästföljande sidor. Det är även möjligt att i detalj studera köns- och ålderskillnader inom varje område i analysverktyget EMBRACE.

### Samtliga personer (samma som diagrammet ovan)

Område	Mycket trygg %	Mycket trygg Antal	Ganska trygg %	Ganska trygg Antal	Ganska otrygg %	Ganska otrygg Antal	Mycket otrygg %	Mycket otrygg Antal	Går aldrig ut ensam sent på kvällen %	Går aldrig ut ensam sent på kvällen Antal
Hela kommunen	28,2	833	46,9	1 386	12,9	382	4,1	120	8	236

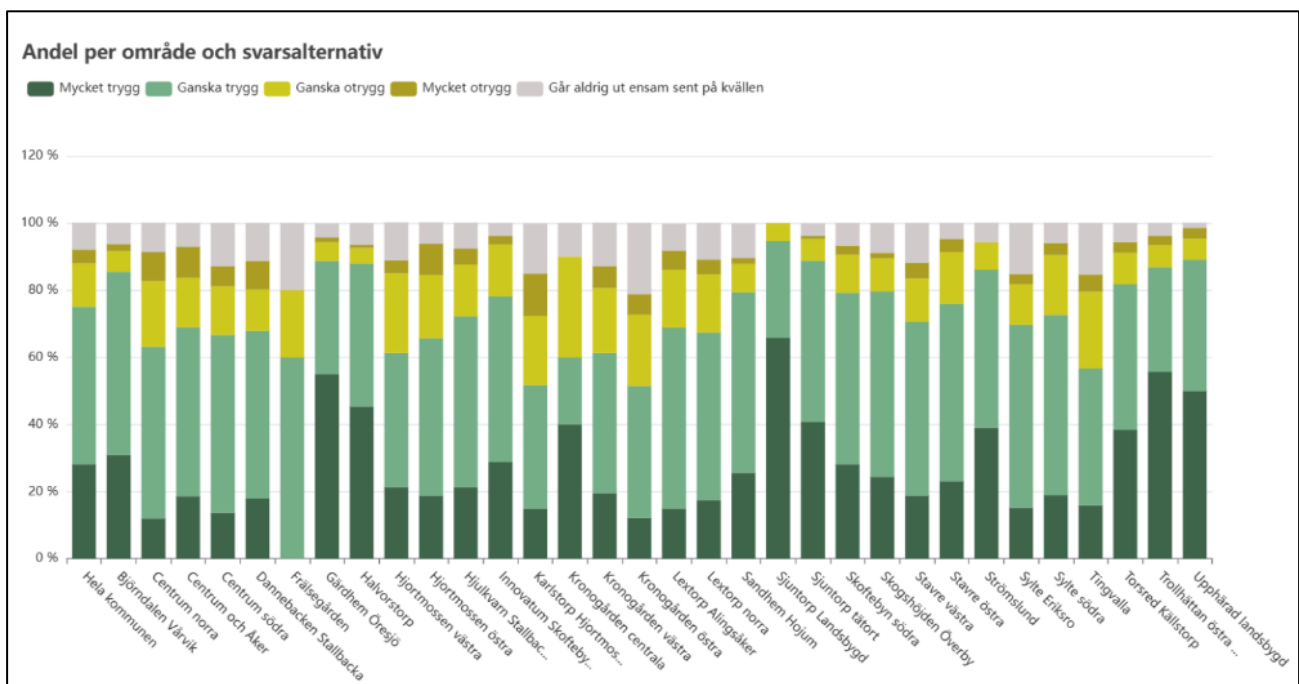
### Uppdelat på kön

Område	Mycket trygg %	Mycket trygg Antal	Ganska trygg %	Ganska trygg Antal	Ganska otrygg %	Ganska otrygg Antal	Mycket otrygg %	Mycket otrygg Antal	Går aldrig ut ensam sent på kvällen %	Går aldrig ut ensam sent på kvällen Antal
Hela kommunen Kvinna	19,2	319	49,9	829	14,8	246	4,8	79	11,4	189
Hela kommunen Man	39,8	512	43,2	556	10,6	136	3,1	40	3,4	44

### Uppdelat på åldersgrupp

Område	Mycket trygg %	Mycket trygg Antal	Ganska trygg %	Ganska trygg Antal	Ganska otrygg %	Ganska otrygg Antal	Mycket otrygg %	Mycket otrygg Antal	Går aldrig ut ensam sent på kvällen %	Går aldrig ut ensam sent på kvällen Antal
Hela kommunen 16-24	29,2	28	43,8	42	17,7	17	3,1	3	6,3	6
Hela kommunen 25-44	30	186	46,1	286	14,5	90	3,7	23	5,6	35
Hela kommunen 45-64	31	330	48,3	513	12,5	133	4,8	51	3,4	36
Hela kommunen 65-84	24,5	289	46,3	545	12,1	142	3,7	43	13,5	159

### Uppdelat på område



## Otryggaste områden (kvällstid)

Nedan redovisas de områden i kommunen där tryggheten upplevs som lägst, det vill säga områden där andelen som uppger att de känner sig otrygga kvällstid (*ganska otrygg* eller *mycket otrygg*) är högre än genomsnittet för hela kommunen, se tabellen nedan.

### Områden med högst andel otrygga (högre andel än för hela kommunen: 17,0 %):

OMRÅDE	SAMTLIGA	KVINNOR	MÄN
1. Karlstorp Hjortmossen Södra	33,3 % (29 av 87)	37,7 % (20 av 53)	26,4 % (9 av 34)
2. Kronogården Centrala	30,0 % (3 av 10)	0,0 % (0 av 2)	37,5 % (3 av 8)
3. Centrum Norra	28,3 % (26 av 92)	31,1 % (18 av 58)	23,5 % (8 av 34)
4. Hjortmossen Östra	28,2 % (18 av 64)	39,4 % (13 av 33)	16,1 % (5 av 31)
5. Tingvalla	28,0 % (44 av 157)	35,2 % (32 av 91)	18,2 % (12 av 66)
6. Hjortmossen Västra	27,6 % (22 av 80)	30,0 % (15 av 50)	25,0 % (7 av 28)
7. Kronogården Östra	27,3 % (9 av 33)	33,3 % (6 av 18)	20,0 % (3 av 15)
8. Kronogården Västra	25,9 % (8 av 31)	20,0 % (3 av 15)	31,3 % (5 av 16)
9. Centrum Och Åker	24,0 % (31 av 129)	20,5 % (15 av 73)	28,6 % (16 av 56)
10. Lextorp Alingsåker	22,9 % (20 av 87)	29,3 % (12 av 41)	17,3 % (8 av 46)
11. Lextorp Norra	21,7 % (10 av 46)	25,0 % (6 av 24)	18,1 % (4 av 22)
12. Sylte Södra	21,5 % (18 av 84)	15,8 % (6 av 38)	26,1 % (12 av 46)
13. Dannebacken Stallbacka	20,8 % (22 av 106)	21,6 % (13 av 60)	17,8 % (8 av 45)
14. Centrum Södra	20,5 % (24 av 117)	22,4 % (15 av 67)	18,0 % (9 av 50)
15. Hjulksvarn Stallbacka Södra	20,2 % (21 av 104)	25,3 % (16 av 63)	12,2 % (5 av 41)
16. Frälsegården	20,0 % (1 av 5)	0,0 % (0 av 2)	33,3 % (1 av 3)
17. Stavre Östra	19,2 % (20 av 104)	22,7 % (12 av 53)	15,7 % (8 av 51)
18. Innovatum Skoftebyn Norra	18,0 % (28 av 156)	19,7 % (16 av 81)	16,3 % (12 av 74)
19. Stavre Västra	17,6 % (15 av 85)	19,6 % (10 av 51)	14,7 % (5 av 34)

I en majoritet av områden ovan är det en större andel kvinnor än män som uppger att de känner sig otrygga, även om könsskillnadernas storlek varierar mellan områdena.

Resultaten från trygghetsundersökningen 2024 visar att vissa områden fortfarande upplevs som mindre trygga av invånarna, exempelvis Karlstorp Hjortmossen Södra, som återfinns bland topp 3 även 2024.

### Områden där andel otrygga ökat med mer än 5 procentenheter (år 2024-2026):



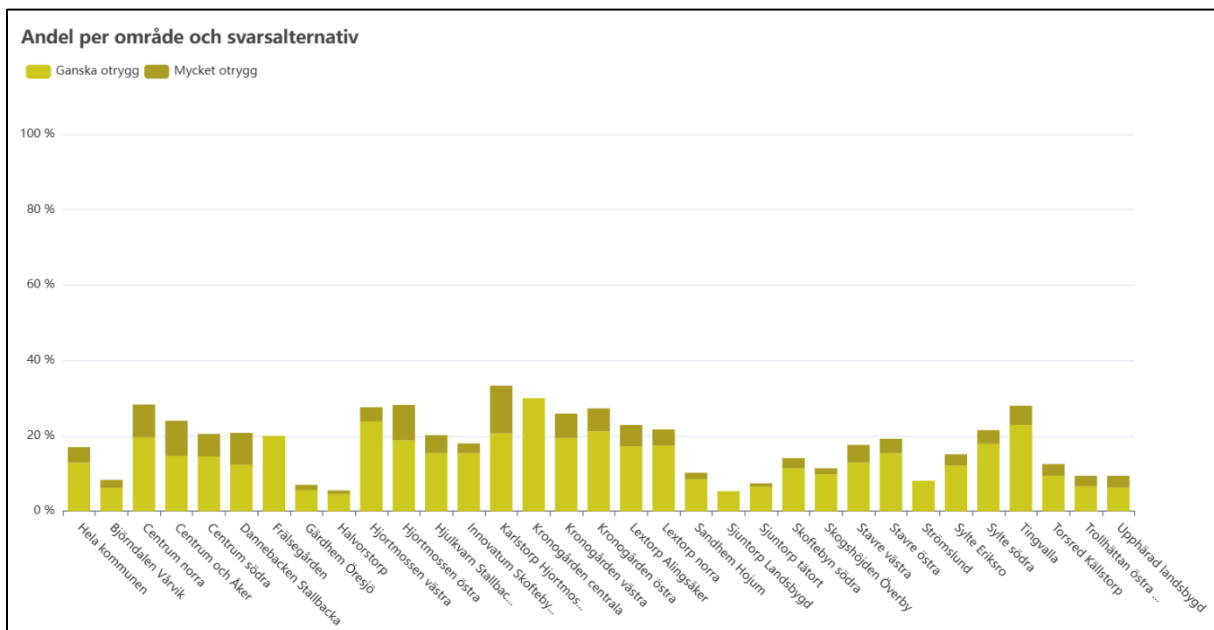
- Frälsegården (från 6,3 % till 20,0 %)
- Kronogården Centrala (från 21,7 % till 30,0 %)
- Upphärad Landsbygd (från 3,5 % till 9,4 %)

**Områden där andel otrygga minskat med mer än 5 procentenheter (år 2024-2026):**

- Centrum och Åker (från 36,0 % till 24,0 %)
- Strömslund (från 19,4 % till 8,1 %)
- Stavre Västra (från 28,5 % till 17,6 %)
- Hjortmossen Västra (från 38,4 % till 27,6 %)
- Sandhem Hojum (från 17,8 % till 10,2 %)
- Halvorstorp (från 12,9 % till 5,5 %)
- Lextorp Alingsåker (från 30,0 % till 22,9 %)
- Kronogården Västra (från 32,8 % till 25,9 %)
- Skoftebyn Södra (från 20,8 % till 14,1 %)
- Torsred Källstorp (från 18,8 % till 12,5 %)
- Kronogården Östra (från 33,3 % till 27,3 %)
- Centrum Södra (från 25,8 % till 20,5 %)
- Sjuntorp Tätort (från 12,4 % till 7,4 %)



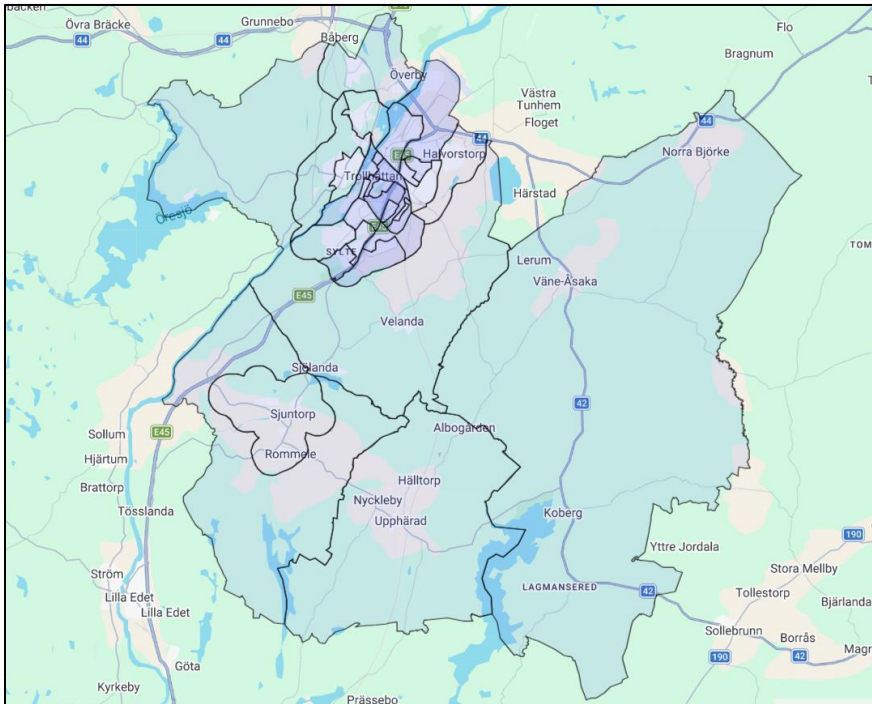
Fördjupade analyser av de områden som upplevs som otrygga, exempelvis gällande åldersfördelning och upplevd otrygghet, finns tillgängliga i analysverktyget EMBRACE. En geografisk översikt av de mest otrygga områdena återfinns på kommande sida.



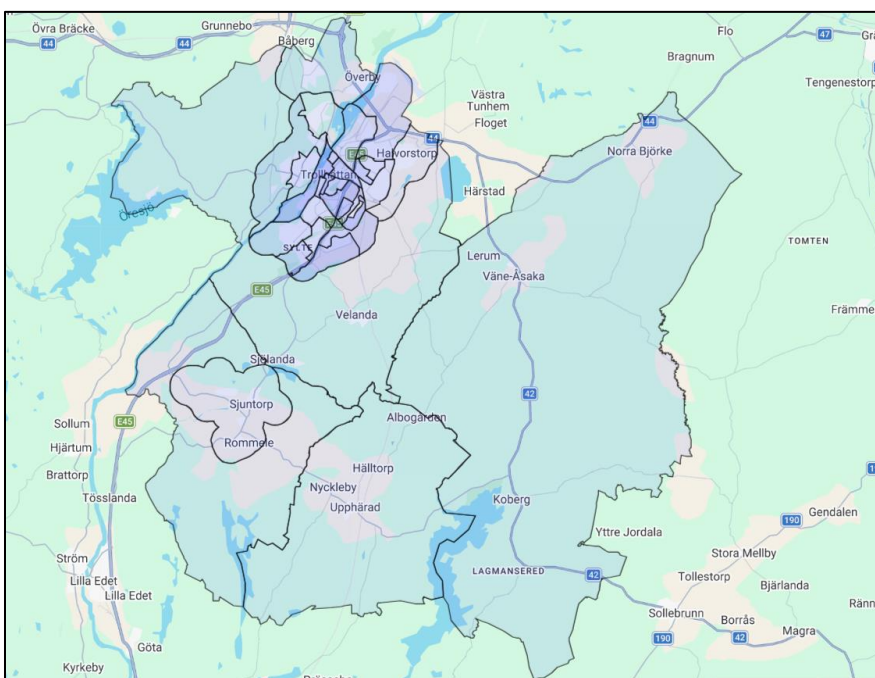
Figur 4. Diagrammet ovan visar upplevd otrygghet kvällstid per område i Trollhättans Stad (har svarat ganska eller mycket otrygg).

## Geografisk fördelning av otrygghet kvällstid

Mörkare blå färg i kartan innebär högre andel otrygga (har svarat *ganska otrygg* eller *mycket otrygg* på trygghet kvällstids-frågan) i respektive område. Det är framför allt områdena i kommunens centrala delar som uppvisar de högsta andelarna av boende som känner sig otrygga kvällstid.



Figur 5. Färgkartan ovan visar upplevd otrygghet kvällstid per område i Trollhättans Stad år 2026 (har svarat *ganska otrygg* eller *mycket otrygg*).



Figur 6. Färgkartan ovan visar upplevd otrygghet kvällstid per område i Trollhättans Stad år 2024 (har svarat *ganska otrygg* eller *mycket otrygg*).

## Tryggaste områden (kvällstid)

Nedan presenteras de områden i kommunen som upplevs som tryggast, det vill säga områden där andelen som uppger att de känner sig *mycket trygga* kvällstid är högre än genomsnittet för hela kommunen, se tabellen nedan.

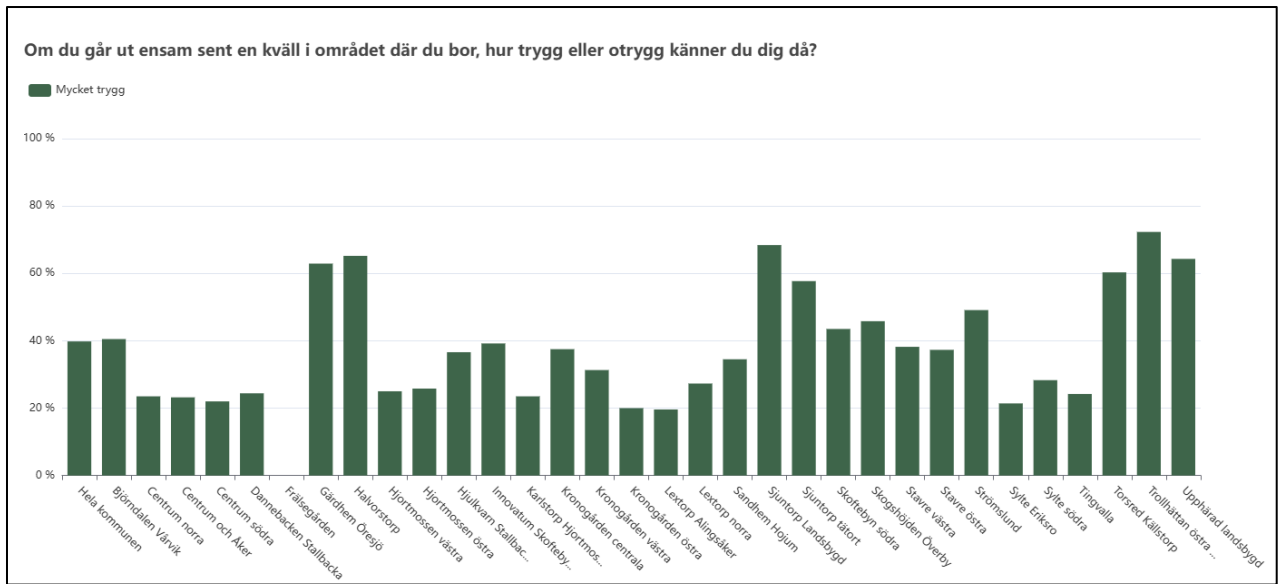
**Områden med högst andel trygga (högre andel än för hela kommunen: 28,2 %):**

OMRÅDE	SAMTLIGA	KVINNOR	MÄN
1. Sjuntorp Landsbygd	65,8 % (25 av 38)	63,2 % (12 av 19)	68,4 % (13 av 19)
2. Trollhättan Östra Landsbygd	55,7 % (59 av 106)	42,4 % (25 av 59)	72,3 % (34 av 47)
3. Gärdhem Öresjö	54,9 % (78 av 142)	48,8 % (39 av 80)	62,9 % (39 av 62)
4. Upphärad Landsbygd	50,0 % (32 av 64)	38,9 % (14 av 36)	64,3 % (18 av 28)
5. Halvorstorp	45,4 % (49 av 108)	30,6 % (19 av 62)	65,2 % (30 av 46)
6. Sjuntorp Tätort	40,7 % (44 av 108)	25,0 % (14 av 56)	57,7 % (30 av 52)
7. Kronogården Centrala	40,0 % (4 av 10)	50,0 % (1 av 2)	37,5 % (3 av 8)
8. Strömslund	39,0 % (53 av 136)	31,3 % (25 av 80)	49,1 % (27 av 55)
9. Torsred Källstorp	38,4 % (61 av 159)	24,0 % (23 av 96)	60,3 % (38 av 63)
10. Björndalen Vårvik	30,9 % (30 av 97)	25,0 % (15 av 60)	40,5 % (15 av 37)
11. Innovatum Skoftebyn Norra	28,8 % (45 av 156)	19,8 % (16 av 81)	39,2 % (29 av 74)

Det områden som upplevs som allra tryggast har ungefär dubbelt så hög andel trygga invånare jämfört med kommunens genomsnitt. I nästan samtliga dessa områden är andelen män som uppger att de känner sig trygga betydligt högre än andelen kvinnor, även om skillnaderna mellan könen varierar mellan områdena.

Resultaten från trygghetsundersökningen 2024 visar att flera områden fortsätter att upplevas som mycket trygga av invånarna. Bland de områden som ligger högst på listan över andel trygga återfinns områden såsom Sjuntorp Landsbygd, Trollhättan Östra Landsbygd, Gärdhem Öresjö och Upphärad Landsbygd, men även övriga områden visar fortsatt höga nivåer av upplevd trygghet.

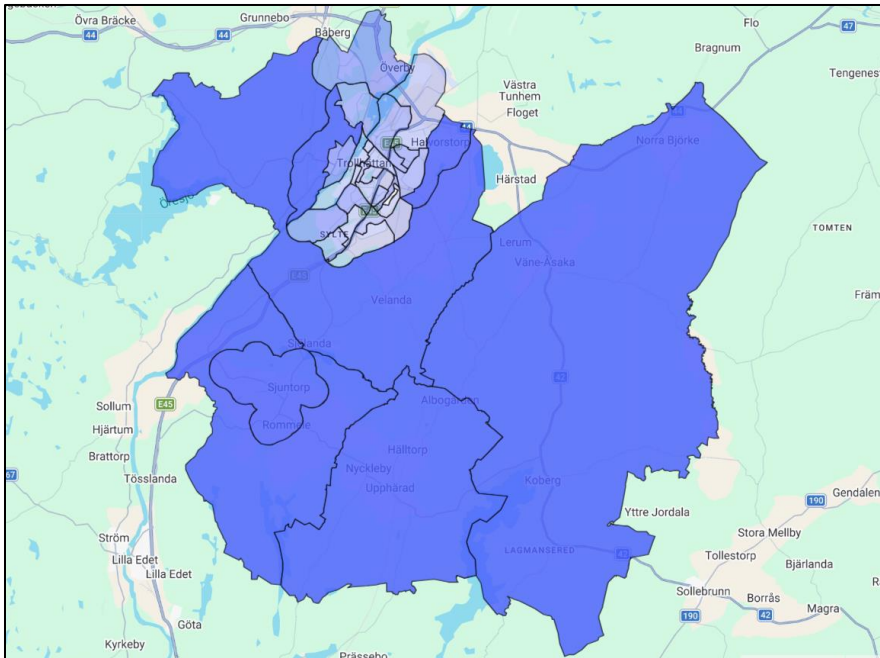
Fördjupade analyser av dessa områden, exempelvis vad gäller åldersfördelning och upplevd otrygghet, finns tillgängliga i analysverktyget EMBRACE. En geografisk översikt av de tryggaste områdena återfinns på sida 17.



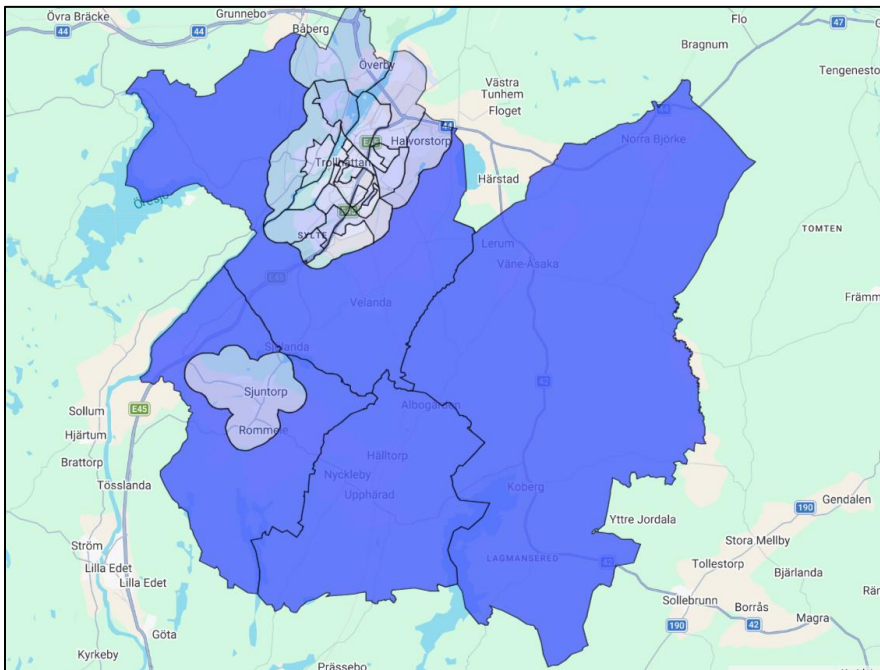
Figur 7. Diagrammet ovan visar upplevd trygghet kvällstid per område i Trollhättans Stad (har svarat mycket trygg).

## Geografisk fördelning av trygghet kvällstid

Mörkare blå färg i kartan innebär högre andel trygga (har svarat *mycket trygg* på trygghet kvällstids-frågan) i respektive område. Det är framförallt kommunens utkanter, alltså landsbygdsområden, som har störst andel boende som känner sig trygga kvällstid. Detta är gemensamt för båda mätningarna (2026 och 2024). Se bilder nedan.



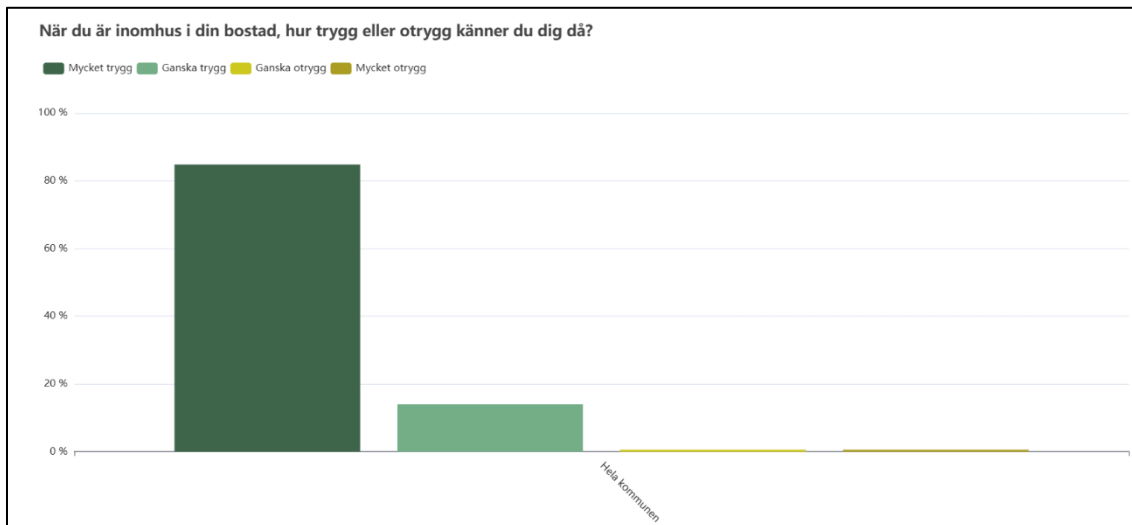
Figur 8. Färgkartan ovan visar upplevd trygghet kvällstid per område i Trollhättans Stad år 2026 (har svarat *mycket trygg*).



Figur 9. Färgkartan ovan visar upplevd trygghet kvällstid per område i Trollhättans Stad år 2024 (har svarat *mycket trygg*).

## Trygghet i bostad

När du är inomhus i din bostad, hur trygg eller otrygg känner du dig då?



Figur 10. Diagrammet ovan visar upplevd trygghet i den egna bostaden i hela Trollhättans Stad.

### Samtliga svarande och jämförelse uppdelat på kön, ålder och områden

En tydlig majoritet av de svarande i kommunen (98,8 %) uppger att de känner sig trygga inomhus i sin bostad (har svarat *mycket trygg* eller *ganska trygg*). Endast 1,2 % uppger att de känner sig otrygga (har svarat *ganska otrygg* och *mycket otrygg*), vilket är en liten minskning jämfört med mätningen 2024 (1,9 %).

Det finns inga tydliga skillnader i upplevd trygghet i bostaden mellan kvinnor och män. Andelen som uppger att de känner sig mycket trygga i sin bostad är hög bland både kvinnor och män, 84,7 % respektive 85,2 %. Andelen som uppger att de känner sig mycket otrygga är låg i båda grupperna, men något högre bland män (1,1 %) än bland kvinnor (0,1 %). Inte heller mellan olika åldersgrupper framträder några större skillnader. Andelen som känner sig mycket trygga i sin bostad varierar mellan 83,7 % och 85,3 % mellan åldersgrupperna.

Däremot varierar trygghetsupplevelsen i viss utsträckning mellan olika geografiska områden i kommunen. I vissa områden, så som exempelvis Kronogården Centrala och Kronogården Östra är det en något högre andel som uppger att de känner sig ganska eller mycket otrygga i den egna bostaden. Även andelen som uppger att de känner sig mycket trygga varierar något mellan de undersökta områdena, vilket framgår av diagrammet nedan. Kön- och åldersgruppsskillnader inom respektive område kan i detalj studeras i EMBRACE.

### Samtliga personer (samma som diagrammet ovan)

Område	Mycket trygg %	Mycket trygg Antal	Ganska trygg %	Ganska trygg Antal	Ganska otrygg %	Ganska otrygg Antal	Mycket otrygg %	Mycket otrygg Antal
Hela kommunen	84,8	2 508	14	413	0,6	19	0,6	17

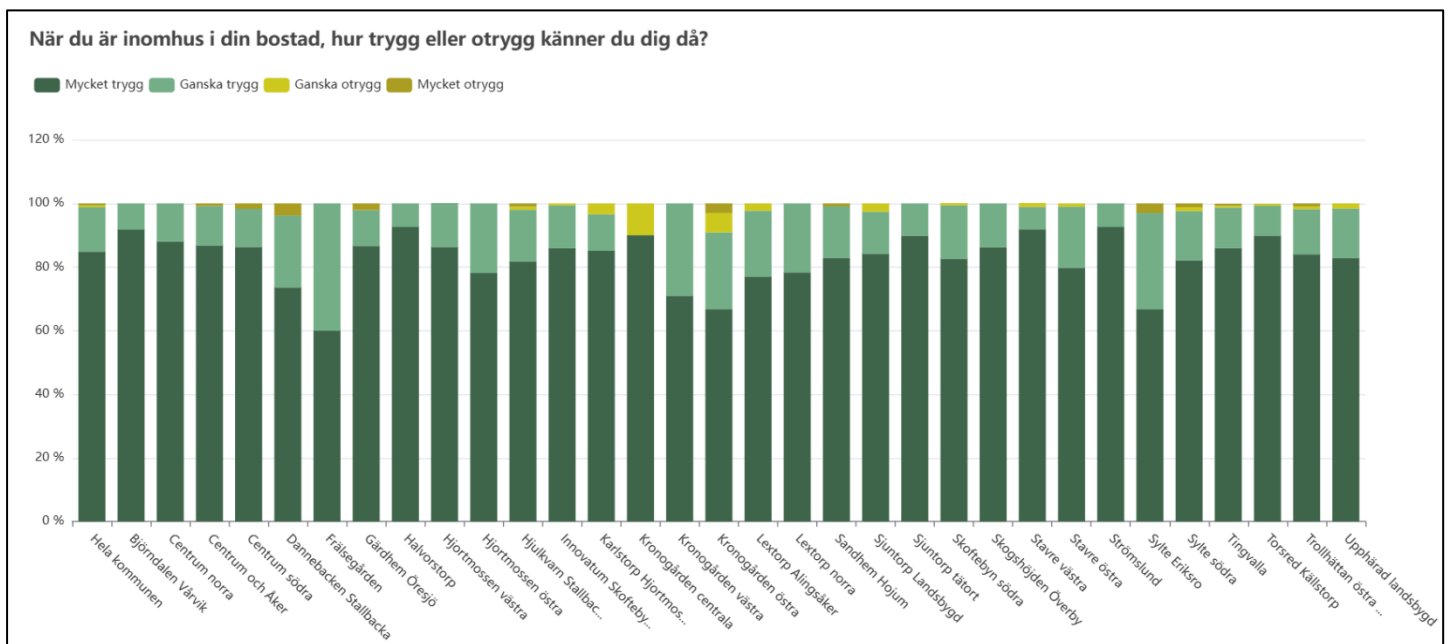
### Uppdelat på kön

Område	Mycket trygg %	Mycket trygg Antal	Ganska trygg %	Ganska trygg Antal	Ganska otrygg %	Ganska otrygg Antal	Mycket otrygg %	Mycket otrygg Antal
Hela kommunen Kvinna	84,7	1 407	14,5	241	0,7	12	0,1	2
Hela kommunen Man	85,2	1 097	13,2	170	0,5	7	1,1	14

### Uppdelat på åldersgrupp

Område	Mycket trygg %	Mycket trygg Antal	Ganska trygg %	Ganska trygg Antal	Ganska otrygg %	Ganska otrygg Antal	Mycket otrygg %	Mycket otrygg Antal
Hela kommunen 16-24	84,4	81	13,5	13	1	1	1	1
Hela kommunen 25-44	83,7	519	14,7	91	0,5	3	1,1	7
Hela kommunen 45-64	84,9	903	13,9	148	0,8	8	0,4	4
Hela kommunen 65-84	85,3	1 005	13,7	161	0,6	7	0,4	5

### Uppdelat på område



## Bidrar till trygghet

Vad tycker du skapar trygghet i området där du bor? Välj ett eller flera alternativ.

Hela kommunen	
● Bostadsområdet är välskött (t ex. inte nedskräpat, inte mycket klotter och annan skadegörelse)	64.1 %
● Hjälpssamheten, sammanhållningen och tilliten mellan oss som bor i området	59.2 %
● Utomhusbelysningen i området är bra	57.9 %
● Det är ofta människor ute i området som bidrar till trygghet	30.7 %
● Det finns många positiva aktiviteter i området	10.1 %
● Något annat som gör området tryggt	8.9 %
● Inget av ovanstående – jag tycker inte att mitt område är tryggt alls	2.5 %

### Samtliga svarande och jämförelse uppdelat på kön, ålder och områden

De vanligaste anledningarna som de svarande i kommunen anger som bidragande till trygghet i deras bostadsområde är: i) att bostadsområdet är välskött (64,1 %), ii) hjälpssamheten, sammanhållningen och tilliten mellan boende i området (59,2 %) och iii) att utomhusbelysningen är bra (57,9 %). Dessutom uppger en relativt stor andel (30,7 %) att närvaron av människor som ofta vistas i området bidrar till tryggheten.

En mindre andel (10,1 %) anser att många positiva aktiviteter i området bidrar till tryggheten, och 8,9 % uppger att det är något annat som bidrar till trygghet i området men det är alltså inte känt vad detta är. De tre främsta faktorerna som bidrar till trygghet är desamma år 2026 som 2024, även om andelarna och ordningen har förändrats något mellan åren.

Det finns endast mindre skillnader mellan kvinnor och män i vad de upplever som bidragande faktorer till trygghet i det område där de bor, se diagrammet nedan. Viss variation förekommer även mellan olika åldersgrupper, och dessa skillnader kan studeras närmare i analysverktyget EMBRACE. Vad invånarna anser bidrar till trygghet varierar också mellan olika delar av kommunen. Även dessa områdesskillnader – liksom köns- och åldersskillnader inom respektive område – kan analyseras i detalj i EMBRACE.

#### Kvinnor

Hela kommunen Kvinna	
● Bostadsområdet är välskött (t ex. inte nedskräpat, inte mycket klotter och annan skadegörelse)	64.9 %
● Hjälpssamheten, sammanhållningen och tilliten mellan oss som bor i området	60.4 %
● Utomhusbelysningen i området är bra	59.0 %
● Det är ofta människor ute i området som bidrar till trygghet	33.7 %
● Det finns många positiva aktiviteter i området	11.1 %
● Något annat som gör området tryggt	7.3 %
● Inget av ovanstående – jag tycker inte att mitt område är tryggt alls	1.9 %

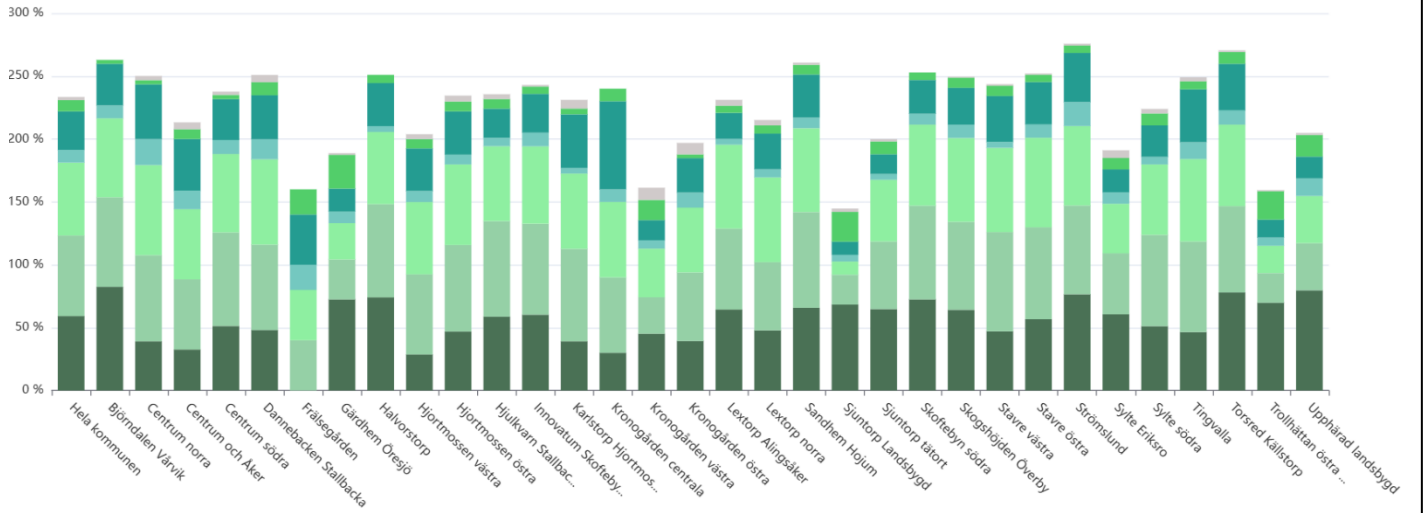
#### Män

Hela kommunen Man	
● Bostadsområdet är välskött (t ex. inte nedskräpat, inte mycket klotter och annan skadegörelse)	63.4 %
● Hjälpssamheten, sammanhållningen och tilliten mellan oss som bor i området	57.7 %
● Utomhusbelysningen i området är bra	56.8 %
● Det är ofta människor ute i området som bidrar till trygghet	27.0 %
● Något annat som gör området tryggt	11.0 %
● Det finns många positiva aktiviteter i området	8.9 %
● Inget av ovanstående – jag tycker inte att mitt område är tryggt alls	3.3 %

### Område för område

Vad tycker du skapar trygghet i området där du bor? Välj ett eller flera alternativ.

- Hjälpsamheten, sammanhållningen och tilliten mellan oss som bor i området
- Bostadsområdet är välskött (t ex. inte nedskräpat, inte mycket klotter och annan skadegörelse)
- Utomhusbelysningen i området är bra
- Det finns många positiva aktiviteter i området
- Det är ofta människor ute i området som bidrar till trygghet
- Något annat som gör området tryggt
- Inget av ovanstående – jag tycker inte att mitt område är tryggt alls



## Bidrar till otrygghet

Vad tycker du skapar otrygghet i området där du bor? Välj ett eller flera alternativ.

Hela kommunen	
● Inget av ovanstående – jag tycker inte att mitt område är otryggt alls	37.0 %
● Trafik som stör (t.ex. snabbt körande bilar eller mopeder)	23.7 %
● Ödsliga platser i området	21.5 %
● Dålig belysning (trasiga lampor eller för lite lampor)	18.2 %
● Människor som stör ordningen och skapar otrygghet	18.0 %
● Inbrott	16.0 %
● Synlig drogförsäljning	14.2 %
● Nedskräpning	13.9 %
● Skadegörelse (t.ex. klotter, glaskross, m.m.)	13.8 %
● Bråk och våld	13.8 %
● Stölder	13.7 %
● Bristen på hjälpsamhet, sammanhållning och tillit mellan oss som bor i området	8.6 %
● Avsaknad av aktiviteter i området under eftermiddagar och kvällar	5.9 %
● Något annat som gör området otryggt	4.7 %

### Samtliga svarande och jämförelse uppdelat på kön, ålder och områden

De vanligaste anledningarna som de svarande i kommunen uppger bidrar till otrygghet i området man bor i är: i) trafik som stör (37,0 %), ii) ödsliga platser (23,7 %), iii) dålig belysning (18,2 %) och iiiii) människor som stör ordningen (18,0 %). Samtidigt anser över en tredjedel (37,0 %) av de svarande att deras bostadsområde inte är otryggt alls. Jämfört med mätningen 2024 kvarstår störande trafik, ödsliga platser och dålig belysning, som de tre främsta faktorerna bakom upplevd otrygghet (notera dock att ordningen förändrats).

Det finns några tydliga skillnader mellan kvinnor och män när det gäller vad som upplevs skapa otrygghet i bostadsområdet. Exempelvis uppger en större andel kvinnor än män att *ödsliga platser* bidrar till otrygghet, se tabellen nedan. Även mellan olika åldersgrupper finns vissa skillnader, vilka kan studeras närmare i EMBRACE. Vad invånarna anser bidrar till otrygghet varierar dessutom mellan olika delar av kommunen, se diagrammet nedan. Dessa geografiska variationer, liksom köns- och åldersskillnader inom respektive område, kan analyseras i detalj i EMBRACE.

#### Kvinnor

Hela kommunen Kvinna	
● Inget av ovanstående – jag tycker inte att mitt område är otryggt alls	36.3 %
● Ödsliga platser i området	25.5 %
● Trafik som stör (t.ex. snabbt körande bilar eller mopeder)	22.9 %
● Dålig belysning (trasiga lampor eller för lite lampor)	19.2 %
● Människor som stör ordningen och skapar otrygghet	15.2 %
● Inbrott	13.9 %
● Synlig drogförsäljning	12.2 %
● Stölder	11.1 %
● Nedskräpning	10.5 %
● Bråk och våld	10.5 %
● Skadegörelse (t.ex. klotter, glaskross, m.m.)	10.3 %
● Bristen på hjälpsamhet, sammanhållning och tillit mellan oss som bor i området	6.8 %
● Avsaknad av aktiviteter i området under eftermiddagar och kvällar	5.7 %
● Något annat som gör området otryggt	4.7 %

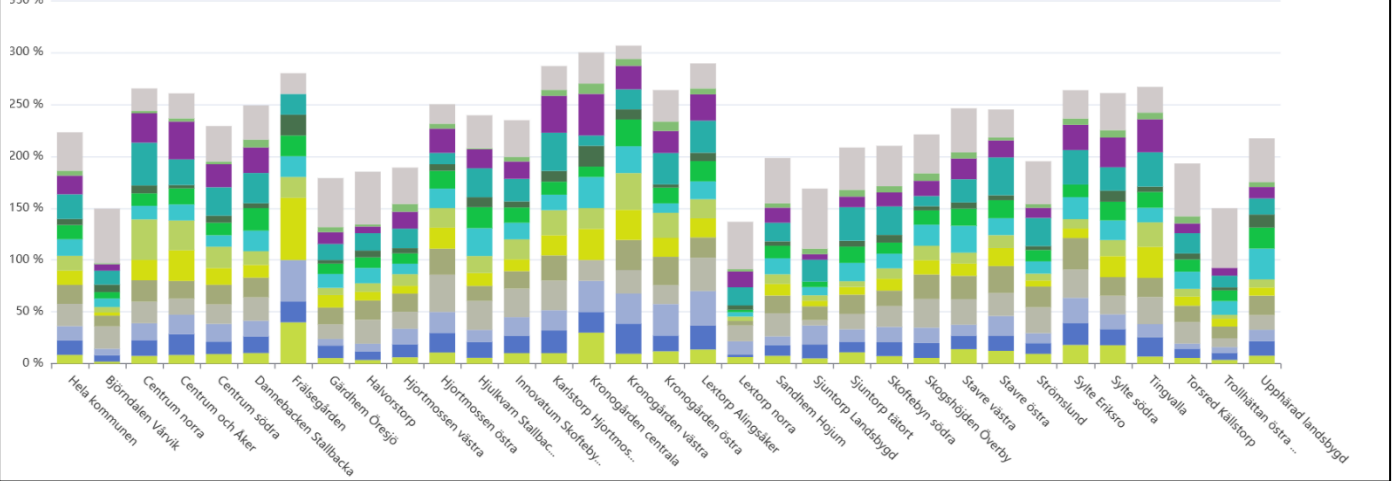
#### Män

Hela kommunen Man	
● Inget av ovanstående – jag tycker inte att mitt område är otryggt alls	38.1 %
● Trafik som stör (t.ex. snabbt körande bilar eller mopeder)	24.8 %
● Människor som stör ordningen och skapar otrygghet	21.4 %
● Inbrott	18.6 %
● Skadegörelse (t.ex. klotter, glaskross, m.m.)	18.3 %
● Nedskräpning	18.2 %
● Bråk och våld	18.0 %
● Dålig belysning (trasiga lampor eller för lite lampor)	16.9 %
● Stölder	16.9 %
● Synlig drogförsäljning	16.7 %
● Ödsliga platser i området	16.4 %
● Bristen på hjälpsamhet, sammanhållning och tillit mellan oss som bor i området	10.8 %
● Avsaknad av aktiviteter i området under eftermiddagar och kvällar	6.1 %
● Något annat som gör området otryggt	4.6 %

## Område för område

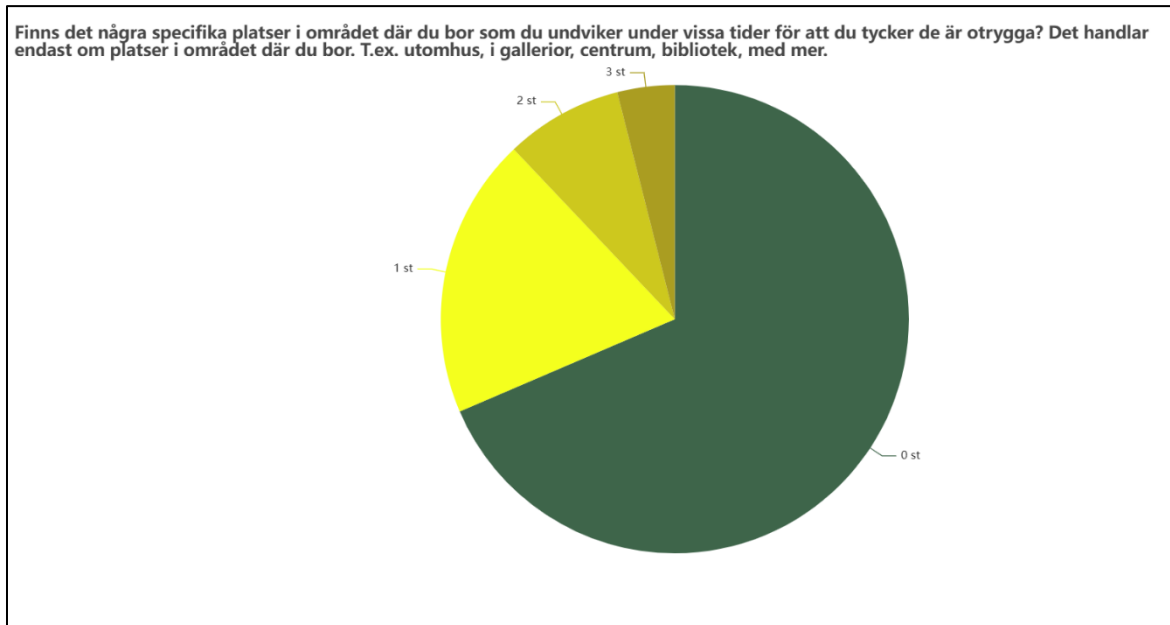
Vad tycker du skapar otrygghet i området där du bor? Välj ett eller flera alternativ.

- Bristen på hjälpsamhet, sammanhållning och tillit mellan oss som bor i området
- Skadegörelse (t.ex. klotter, glaskross, m.m.)
- Nedskräpning
- Ödliga platser i området
- Dålig belysning (trasiga lampor eller för lite lampor)
- Bråk och våld
- Synlig drogförsäljning
- Inbrott
- Stöld
- Avsaknad av aktiviteter i området under eftermiddagar och kvällar
- Trafik som stör (t.ex. snabbt körande bilar eller mopeder)
- Människor som stör ordningen och skapar otrygghet
- Något annat som gör området otryggt
- Inget av ovanstående – jag tycker inte att mitt område är otryggt alls



## Otrygga platser

Finns det några specifika platser i området där du bor som du undviker under vissa tider för att du tycker de är otrygga? Det handlar endast om platser i området där du bor. T.ex. utomhus, i gallerior, centrum, bibliotek, med mera.



Figur 11. Diagrammet ovan visar hur stor andel av de svarande i Trollhättans Stad som angett otrygga platser.

### Antal otrygga platser




Närmare en tredjedel (31,5 %) av de svarande i kommunen har på karta angett en eller flera specifika platser som upplevs otrygga (max tre platser kunde anges per person). Andelen är något lägre än i 2024 års undersökning, då motsvarande andel uppgick till 34,9 %.

Skillnaderna mellan kvinnor och män kvarstår tydligt. En högre andel kvinnor (36,6 %) än män (24,7 %) har angett en eller flera otrygga platser år 2025, vilket överensstämmer med resultatet från 2024. Dessutom har fler kvinnor än män angett fler än en otrygg plats.

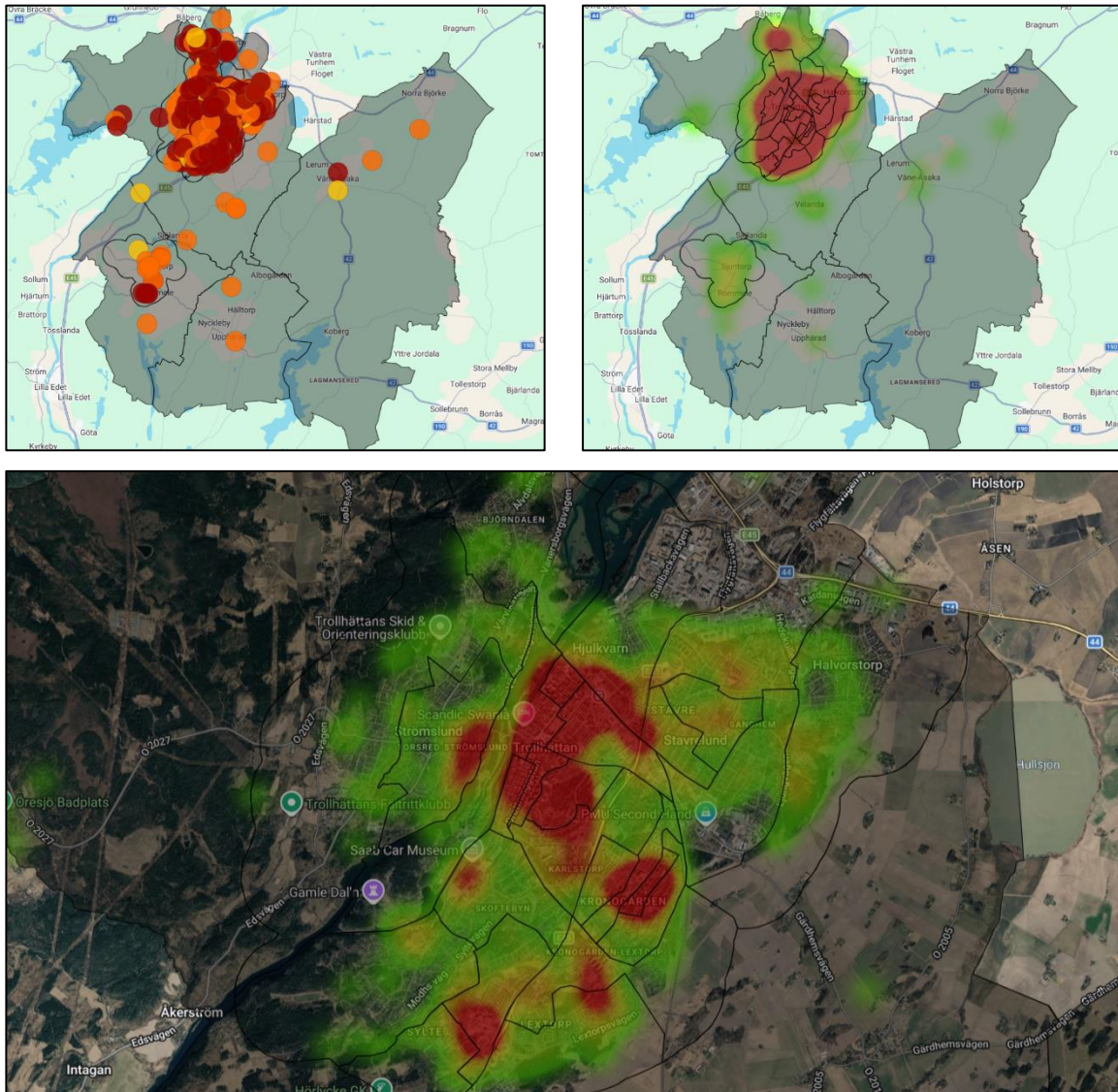
Det finns även skillnader mellan åldersgrupper. Den yngsta gruppen (16–24 år) är den som i störst utsträckning (43,7 %) pekar ut en eller flera otrygga platser, medan den äldsta gruppen (65–84 år) har den lägsta andelen (24,9 %) som angett någon otrygg plats.

### Var man har angett otrygga platser

Kartbilderna här nedanför visar var de svarande i kommunen har markerat platser som man anser är otrygga. Det är tydligt att det är i de centrala delarna av kommunen där flest platser är angivna. Punkterna på kartan visar platserna som angetts och visar med olika färger hur otrygg man angett att platsen är på skala 1-10 där 10 är extremt otrygg.

-  Gul färg på cirkel = 1-3.
-  Orange färg på cirkel = 4-6.
-  Röd färg på cirkel = 7-10.

Det är tydligt att det är flest hot-spots (koncentrationer av många angivna otrygga platser) i centrala Trollhättan. I EMBRACE kan samtliga platser i kommunen detaljstuderas.



Figur 12, 13 och 14. Kartorna ovan visar var man markerat otrygga platser i Trollhättans Stad.

## Varför otrygg plats?

Varför tycker du platsen är otrygg? Välj ett eller flera alternativ.

Hela kommunen	
● Människor som stör ordningen och skapar otrygghet	48.8 %
● Platsen är ödslig	41.7 %
● Platsen är dåligt belyst	34.5 %
● Bråk och våld	26.2 %
● Synlig drogförsäljning	25.8 %
● Nedskräpning	16.5 %
● Trafik som stör (t.ex. snabbt körande bilar eller mopeder)	15.6 %
● Skadegörelse (t.ex. klotter, glaskross, m.m.)	15.1 %
● Något annat som gör platsen otrygg	14.2 %
● Stölder	11.3 %

Bland de svarande som har angett specifika otrygga platser framkommer följande vanligaste orsaker till varför platsen upplevs som otrygg: i) människor som stör ordningen och skapar otrygghet (48,8 %), ii) att platsen är ödslig (41,7 %) och iii) att platsen är dåligt belyst (34,5 %). De tre vanligaste faktorerna är desamma år 2026 som år 2024, även om andelarna och rangordningen förändrats något.

Det finns flera tydliga skillnader mellan kvinnor och män när det gäller orsaker till att en plats upplevs som otrygg. Kvinnor anger i högre utsträckning än män att platsen känns otrygg på grund av att den är *dåligt belyst* och *ödslig*. Män uppger däremot i större utsträckning än kvinnor att exempelvis *människor som stör ordningen och bråk och våld* bidrar till otryggheten på platsen.

Det finns även vissa skillnader mellan åldersgrupper som kan studeras närmare i EMBRACE. Områdesskillnader och köns- och åldersgruppskillnader inom respektive område kan också i detalj studeras i EMBRACE.

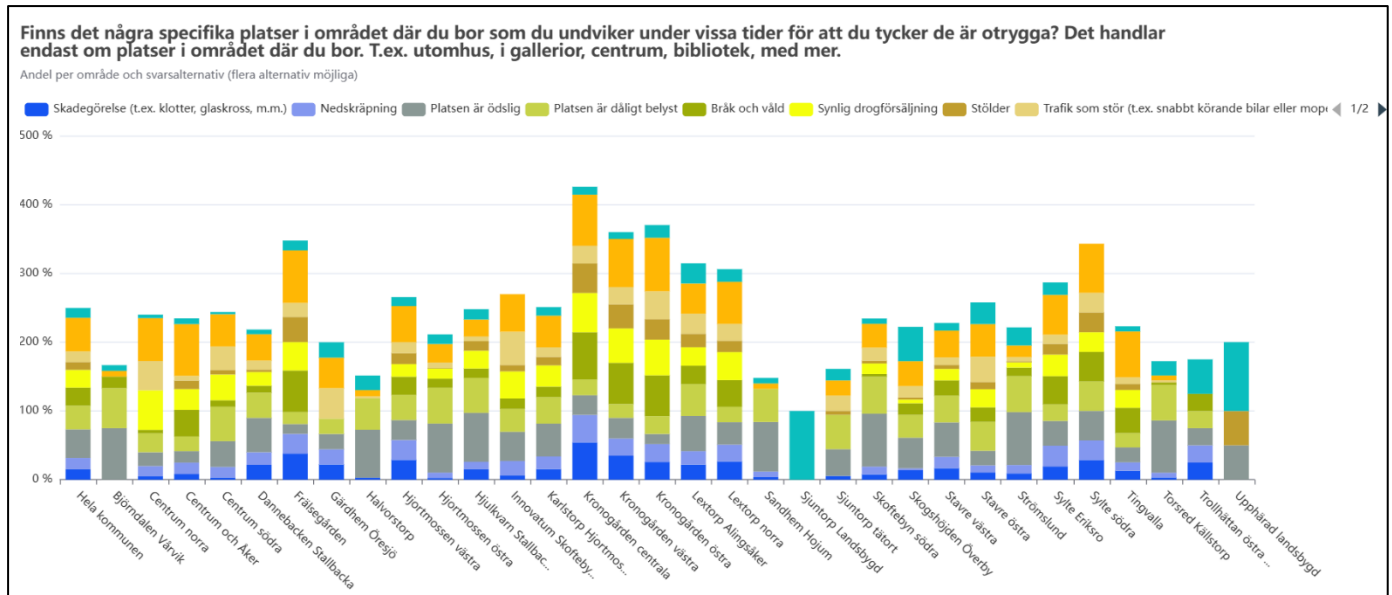
### Kvinnor

Hela kommunen Kvinna	
● Platsen är ödslig	47.9 %
● Människor som stör ordningen och skapar otrygghet	43.1 %
● Platsen är dåligt belyst	38.9 %
● Bråk och våld	18.8 %
● Synlig drogförsäljning	18.2 %
● Något annat som gör platsen otrygg	13.8 %
● Trafik som stör (t.ex. snabbt körande bilar eller mopeder)	12.3 %
● Nedskräpning	10.6 %
● Skadegörelse (t.ex. klotter, glaskross, m.m.)	9.6 %
● Stölder	5.4 %

### Män

Hela kommunen Man	
● Människor som stör ordningen och skapar otrygghet	59.4 %
● Bråk och våld	39.8 %
● Synlig drogförsäljning	39.3 %
● Platsen är ödslig	29.8 %
● Nedskräpning	27.1 %
● Platsen är dåligt belyst	26.1 %
● Skadegörelse (t.ex. klotter, glaskross, m.m.)	25.1 %
● Stölder	21.9 %
● Trafik som stör (t.ex. snabbt körande bilar eller mopeder)	21.5 %
● Något annat som gör platsen otrygg	14.5 %

### Område för område

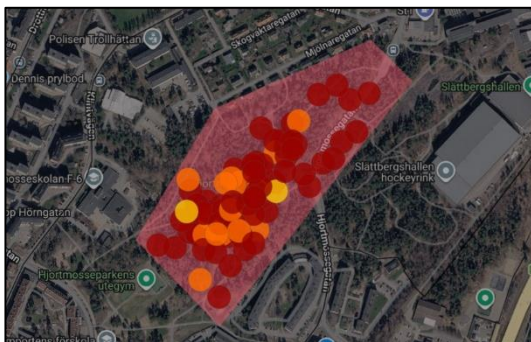


## Exempel på specifika platser (hot-spots)

Här nedanför presenteras tre olika exempel på platser där ett relativt stort antal personer har markerat platsen som otrygg. Det finns ytterligare sådana platser i Trollhättans Stad, vilka kan studeras närmare i EMBRACE.

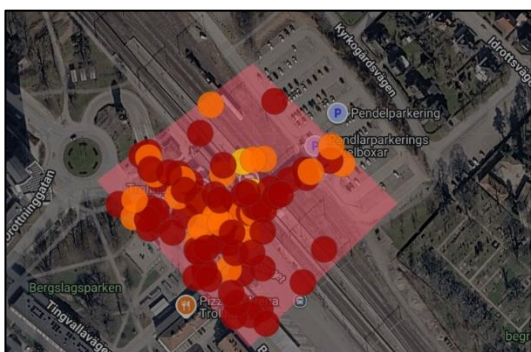
De tre platserna som visas här nedanför kan alltså ses som exempel på hur man kan rita in vilken plats som helst i EMBRACE inom kommunen och då få ut statistik om varför just den iritade platsen upplevs otrygg. Samtliga platser utmärkte sig även i 2024-års mätning.

**Hjortmosseparken** (område Hjortmossen Östra) är en av de platser som invånarna i undersökningen i hög grad markerade som otrygg. Respondenterna anger främst att otryggheten beror på människor som stör ordningen, följt av bråk och våld. Synlig drogförsäljning nämns också som en vanlig orsak till att platsen upplevs som otrygg.



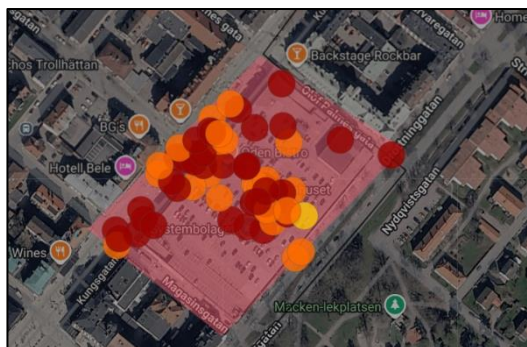
Områden ihop	
● Människor som stör ordningen och skapar otrygghet	72.5 %
● Bråk och våld	44.3 %
● Synlig drogförsäljning	36.6 %
● Skadegörelse (t.ex. klotter, glaskross, m.m.)	22.9 %
● Platsen är ödslig	22.9 %
● Nedskräpning	18.3 %
● Platsen är dåligt belyst	17.6 %
● Något annat som gör platsen otrygg	16.0 %
● Stöld	8.4 %
● Trafik som stör (t.ex. snabbt körande bilar eller mopeder)	2.3 %

**Trollhättans resecentrum** (område Hjulquarn Stallbacka Södra/Tingvalla) är ytterligare ett exempel på en plats som utmärker sig med ett relativt stort antal markerade otrygga platser. Den främsta orsaken till att platsen upplevs som otrygg är människor som stör ordningen. Att platsen är ödslig samt bristfällig belysning anges därefter som två viktiga faktorer.



Hela kommunen	
● Människor som stör ordningen och skapar otrygghet	48.8 %
● Platsen är ödslig	41.7 %
● Platsen är dåligt belyst	34.5 %
● Bråk och våld	26.2 %
● Synlig drogförsäljning	25.8 %
● Nedskräpning	16.5 %
● Trafik som stör (t.ex. snabbt körande bilar eller mopeder)	15.6 %
● Skadegörelse (t.ex. klotter, glaskross, m.m.)	15.1 %
● Något annat som gör platsen otrygg	14.2 %
● Stöld	11.3 %

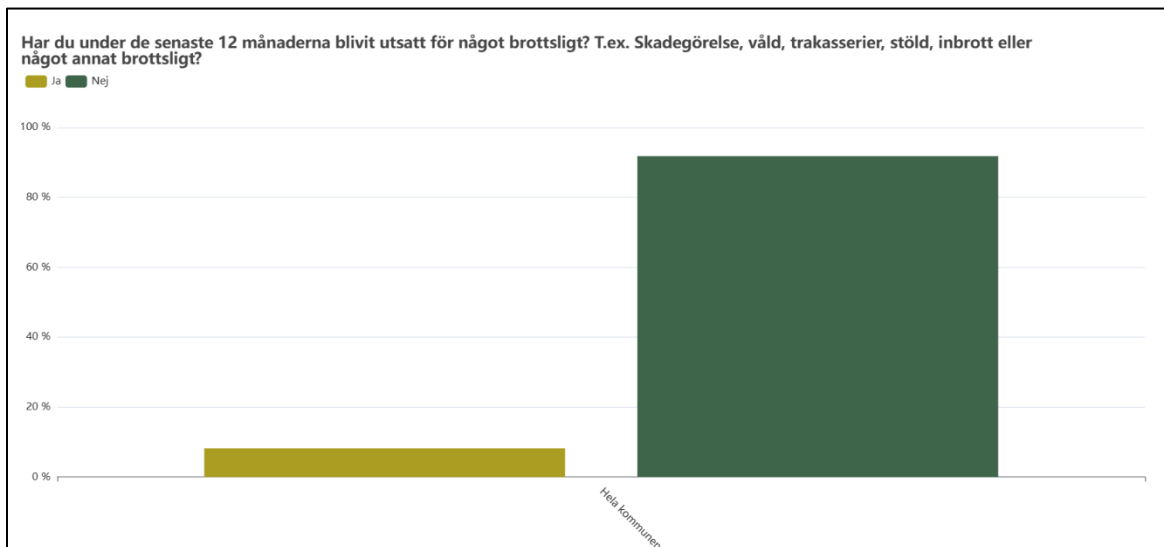
**Trollhättans Centrum/centrala parkering** (område Centrum och Åker) är en av de platser som flertalet respondenter markerat som otrygg. Respondenterna anger att den vanligaste orsaken till otrygghet är människor som stör ordningen, följt av bråk och våld samt nedskräpning.



Områden ihop	
● Människor som stör ordningen och skapar otrygghet	87.5 %
● Bråk och våld	43.8 %
● Nedskräpning	21.9 %
● Synlig drogförsäljning	20.3 %
● Stölder	15.6 %
● Platsen är dåligt belyst	10.9 %
● Skadegörelse (t.ex. klotter, glaskross, m.m.)	9.4 %
● Något annat som gör platsen otrygg	9.4 %
● Trafik som stör (t.ex. snabbt körande bilar eller mopeder)	4.7 %
● Platsen är ödslig	1.6 %

## Utsatthet för brott (med nationell jämförelse)

Har du under de senaste 12 månaderna blivit utsatt för något brottsligt? T.ex. skadegörelse, våld, trakasserier, inbrott eller något annat brottsligt?



Figur 15. Diagrammet ovan visar utsatthet för brott i hela Trollhättans Stad senaste 12 månaderna.

### Samtliga svarande och jämförelse uppdelat på kön, ålder och områden

Totalt uppger 8,2 % av de svarande i kommunen att de blivit utsatta för något brott under de senaste 12 månaderna, vilket ligger på en något lägre nivå än år 2024 (9,7 %). Enligt den senaste nationella statistiken (NTU 2025) är motsvarande andel 20,0 %, vilket innebär att Trollhättans Stad fortsätter att ha en lägre självrapporterad brottsutsatthet jämfört med riket som helhet.

Andelen brottsutsatta är något högre bland män (10,7 %) än bland kvinnor (6,1 %). Det förekommer även vissa skillnader mellan åldersgrupperna, då andelen brottsutsatta tenderar att minska med stigande ålder. Unga i åldern 16–24 år uppvisar den högsta andelen med 13,5 %, medan andelen successivt sjunker för varje åldersgrupp och är som lägst bland de äldsta (65–84 år) där 4,9 % procent uppger att de utsatts för brott.

Brottsutsattheten varierar även i viss utsträckning mellan kommunens olika geografiska områden. I vissa områden såsom exempelvis Dannebacken Stallbacka och Stavre Östra är det en något högre andel som uppger att de varit brottsutsatta jämfört med kommunen i sin helhet (8,2 %), se diagrammet nedan. Köns- och åldersgruppskillnader inom respektive område kan i detalj studeras i EMBRACE.

### Samtliga personer (samma som diagrammet ovan)

Område	Ja %	Ja Antal	Nej %	Nej Antal
Hela kommunen	8,2	242	91,8	2 715

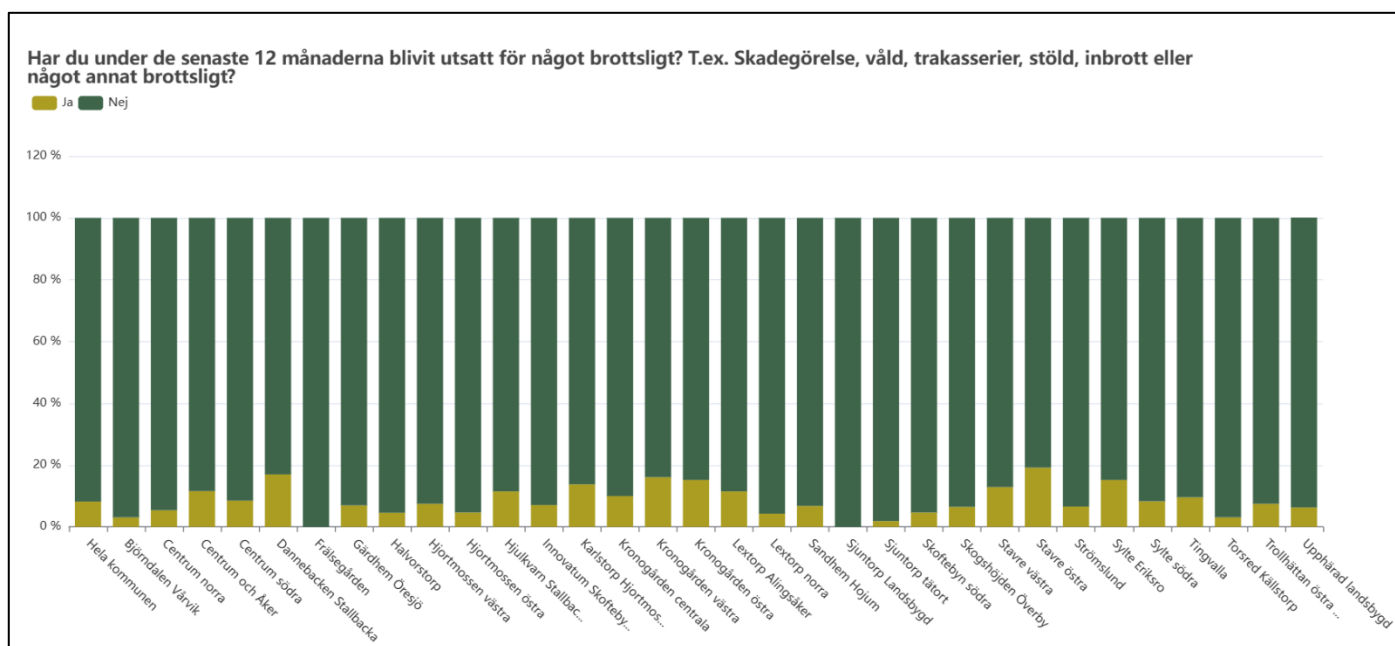
### Uppdelat på kön

Område	Ja %	Ja Antal	Nej %	Nej Antal
Hela kommunen Kvinna	6,1	101	93,9	1 561
Hela kommunen Man	10,7	138	89,3	1 150

### Uppdelat på åldersgrupp

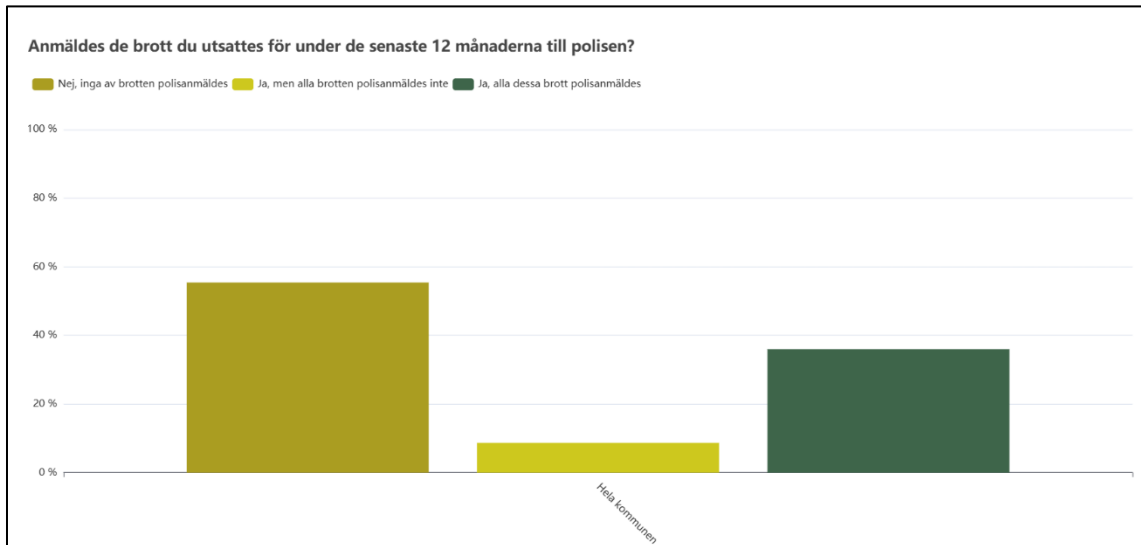
Område	Ja %	Ja Antal	Nej %	Nej Antal
Hela kommunen 16-24	13,5	13	86,5	83
Hela kommunen 25-44	11,1	69	88,9	551
Hela kommunen 45-64	9,6	102	90,4	961
Hela kommunen 65-84	4,9	58	95,1	1 120

### Uppdelat på område



## Anmälningens benägenhet

Anmälde de brott som du utsattes för under de senaste 12 månaderna till polisen?



Figur 16. Diagrammet ovan visar anmälningens benägenheten hos de i Trollhättans Stad som utsatts för brott de senaste 12 månaderna.

### Samtliga svarande och jämförelse uppdelat på kön, ålder och områden

Av de som uppger att de utsatts för brott under de senaste 12 månaderna är det över hälften (55,4 %) som inte har polisanmält något av brotten. Det innebär en marginell ökning jämfört med 2024, då andelen var 54,1 %. Endast cirka 3 av 10 personer (36,0 %) anmäler samtliga brott de utsatts för.

Det är en högre andel kvinnor (45,5 %) än män (29,7 %) som uppger samtliga brott polisanmälts, vilket kan indikera på vissa skillnaderna i anmälningens benägenhet mellan könen.

Det förekommer även vissa skillnader mellan åldersgrupperna. Den näst yngsta gruppen (25–39 år) uppger i höst utsträckning (61,5 %) att de inte har anmält något av brotten till polisen. I kontrast är det den äldsta åldersgruppen 65-84 år som i högst utsträckning uppger att de har anmält samtliga brott de utsatts för (37,9 %).

Anmälningens benägenheten varierar även mellan olika geografiska områden. Observera att det dock är få brottsutsatta i vissa områden, antalet kan därför vara lågt. Kön- och åldersskillnader inom respektive område kan studeras mer i detalj i EMBRACE.

## Samtliga personer (samma som diagrammet ovan)

Område	Nej, inga av brotten polisanmäldes %	Nej, inga av brotten polisanmäldes Antal	Ja, men alla brotten polisanmäldes inte %	Ja, men alla brotten polisanmäldes inte Antal	Ja, alla dessa brott polisanmäldes %	Ja, alla dessa brott polisanmäldes Antal
Hela kommunen	55,4	134	8,7	21	36	87

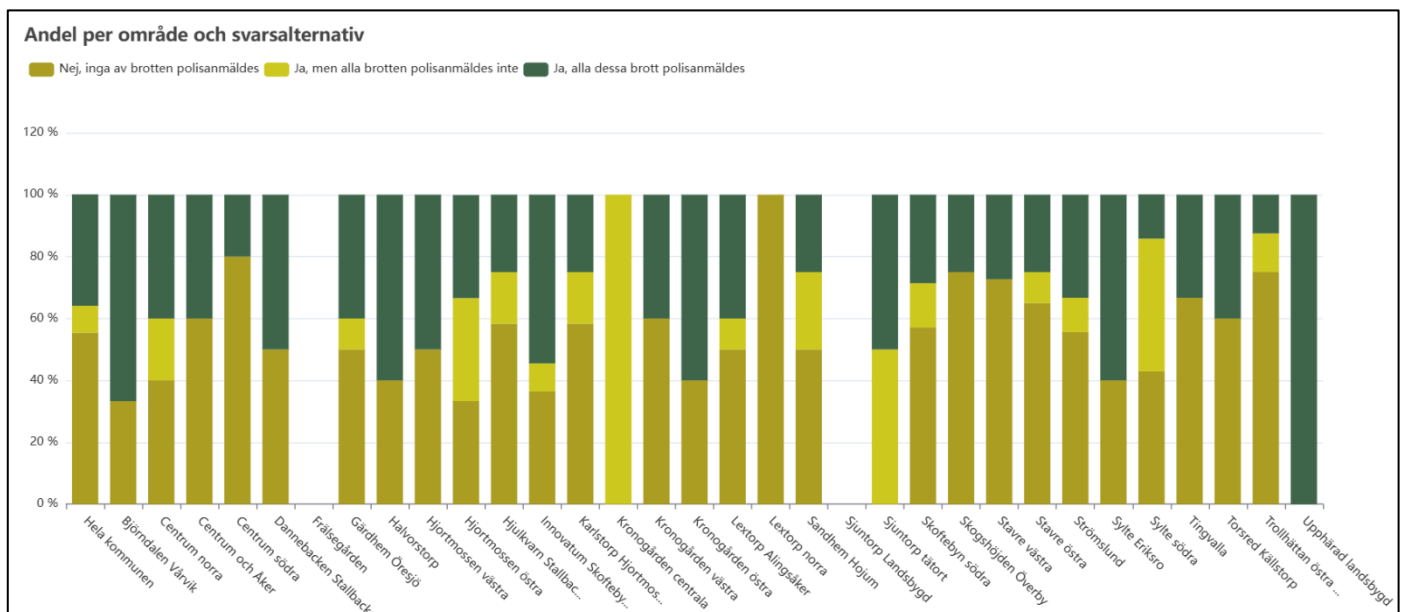
## Uppdelat på kön

Område	Nej, inga av brotten polisanmäldes %	Nej, inga av brotten polisanmäldes Antal	Ja, men alla brotten polisanmäldes inte %	Ja, men alla brotten polisanmäldes inte Antal	Ja, alla dessa brott polisanmäldes %	Ja, alla dessa brott polisanmäldes Antal
Hela kommunen Kvinna	48,5	49	5,9	6	45,5	46
Hela kommunen Man	60,1	83	10,1	14	29,7	41

## Uppdelat på åldersgrupp

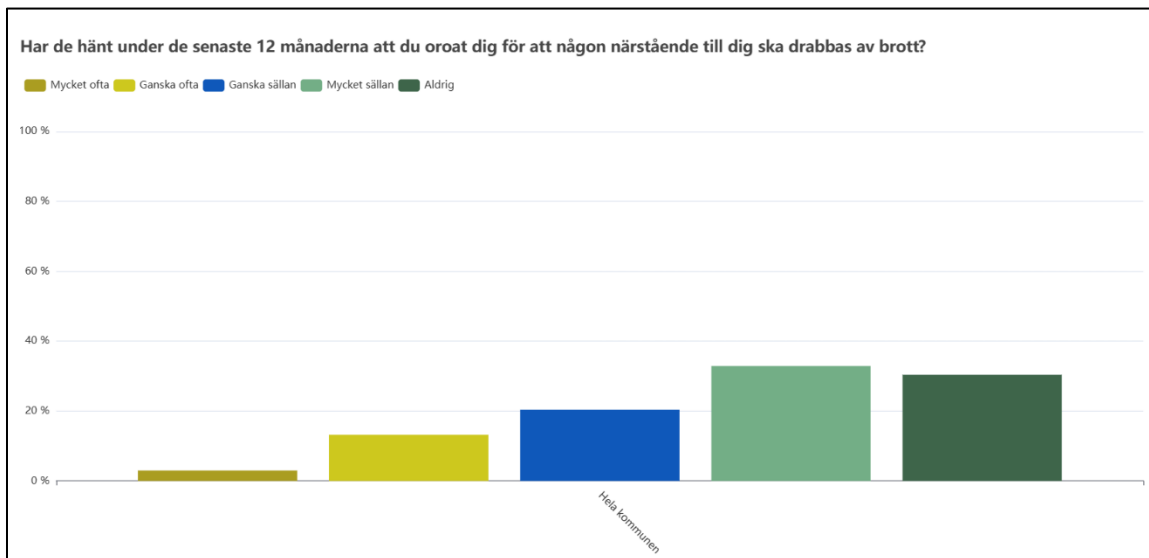
Område	Nej, inga av brotten polisanmäldes %	Nej, inga av brotten polisanmäldes Antal	Ja, men alla brotten polisanmäldes inte %	Ja, men alla brotten polisanmäldes inte Antal	Ja, alla dessa brott polisanmäldes %	Ja, alla dessa brott polisanmäldes Antal
Hela kommunen 16-24	61,5	8	7,7	1	30,8	4
Hela kommunen 25-44	52,2	36	11,6	8	36,2	25
Hela kommunen 45-64	58,8	60	5,9	6	35,3	36
Hela kommunen 65-84	51,7	30	10,3	6	37,9	22

## Uppdelat på område



## Oro för närstående (med nationell jämförelse)

Har det hänt under de senaste 12 månaderna att du oroat dig för att någon närstående till dig ska drabbas av brott?



Figur 17. Diagrammet ovan visar oro för att närstående ska drabbas av brott i hela Trollhättans Stad.

### Samtliga svarande och jämförelse uppdelat på kön, ålder och områden

Av de svarande i kommunen uppger 16,2 % att de under de senaste 12 månaderna oroat sig för att någon närstående ska drabbas av brott (har svarat *mycket ofta* eller *ganska ofta*). Det är en minskning jämfört med 2024, då motsvarande andel var 19,3 %. Enligt den senaste nationella statistiken (NTU 2025) är andelen som oroar sig för närståendes brottsutsatthet betydligt högre, 34,0 %, vilket visar att Trollhättans Stad har en lägre grad av oro jämfört med riket som helhet.

Skillnaderna mellan kvinnor och män när det gäller denna oro är relativt små. Det är en något högre andel män (33,8 %) än kvinnor (27,9 %) som uppger att de aldrig oroar sig. Andelen som uppger att de mycket eller ganska ofta känner oro är marginellt högre bland kvinnor (16,6 %) än bland män (15,7 %).

Det finns även geografiska variationer i oron för närståendes brottsutsatthet. Andelen oroliga är något högre i områden som Dannebacken Stallbacka, Hjortmossen Östra, Lextorp Alingsåker, Stavre Västra och Sylte Eriksro. Flera andra områden har också en något högre andel oroliga än kommunens genomsnitt på 16,2 %, vilket framgår av diagrammet nedan. Kön- och ålderskillnader inom respektive område kan studeras mer ingående i EMBRACE.

### Samtliga personer (samma som diagrammet ovan)

Område	Mycket ofta %	Mycket ofta Antal	Ganska ofta %	Ganska ofta Antal	Ganska sällan %	Ganska sällan Antal	Mycket sällan %	Mycket sällan Antal	Aldrig %	Aldrig Antal
Hela kommunen	3	89	13,2	391	20,4	603	32,9	974	30,4	900

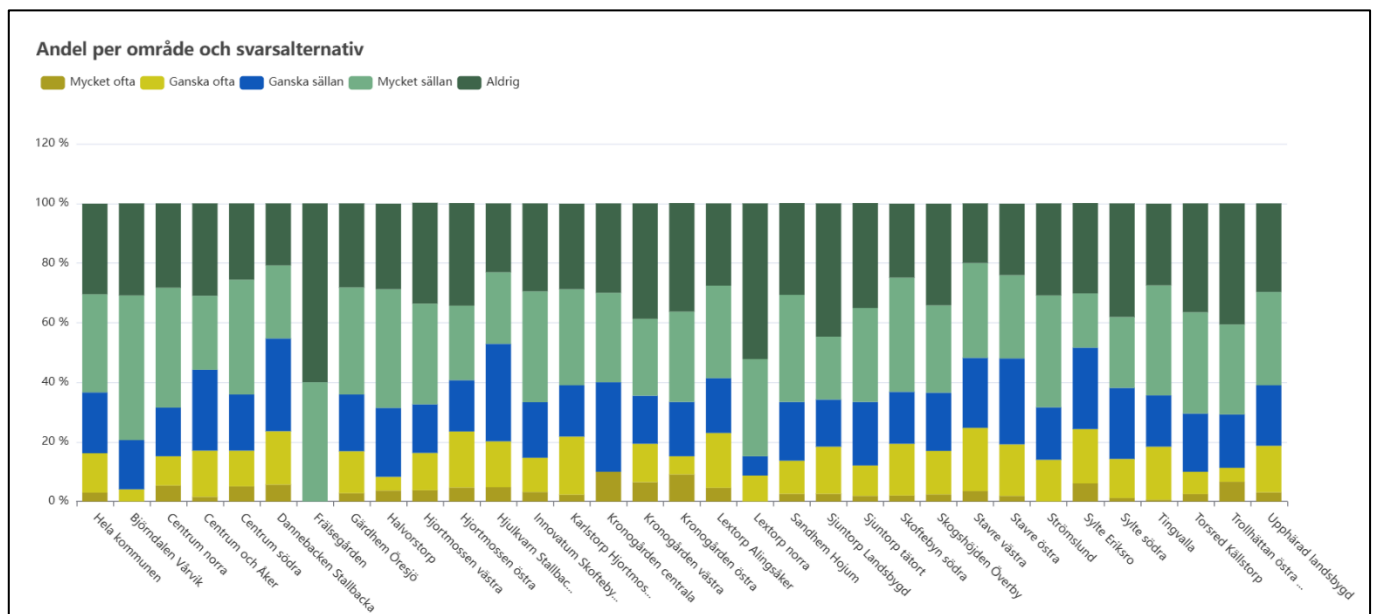
### Uppdelat på kön

Område	Mycket ofta %	Mycket ofta Antal	Ganska ofta %	Ganska ofta Antal	Ganska sällan %	Ganska sällan Antal	Mycket sällan %	Mycket sällan Antal	Aldrig %	Aldrig Antal
Hela kommunen Kvinna	2,9	49	13,7	227	21,8	362	33,7	560	27,9	464
Hela kommunen Man	3	38	12,7	164	18,6	239	32	412	33,8	435

### Uppdelat på åldersgrupp

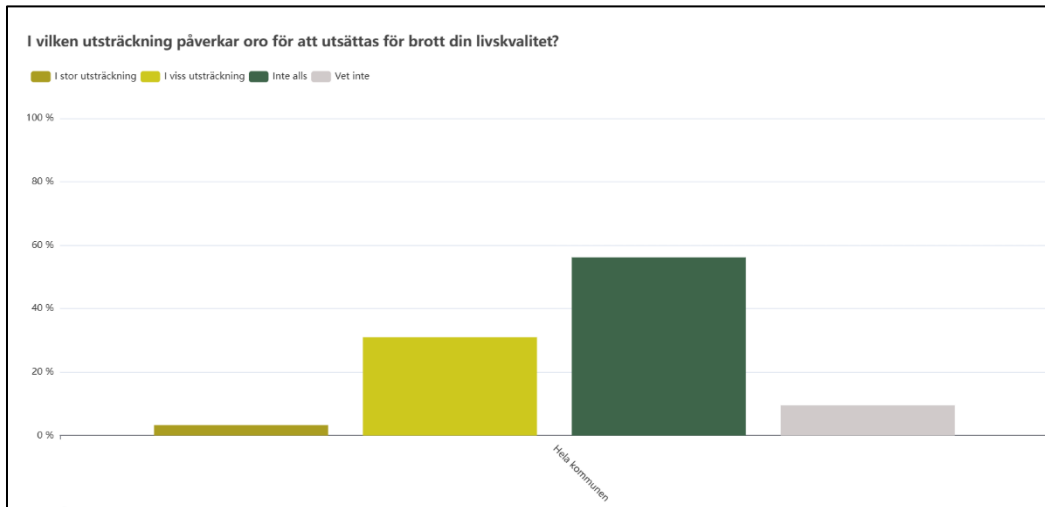
Område	Mycket ofta %	Mycket ofta Antal	Ganska ofta %	Ganska ofta Antal	Ganska sällan %	Ganska sällan Antal	Mycket sällan %	Mycket sällan Antal	Aldrig %	Aldrig Antal
Hela kommunen 16-24	6,3	6	16,7	16	18,8	18	31,3	30	27,1	26
Hela kommunen 25-44	5	31	14	87	22,3	138	32,1	199	26,6	165
Hela kommunen 45-64	3,8	40	18,1	192	24,1	256	30,7	326	23,4	249
Hela kommunen 65-84	1	12	8,1	96	16,2	191	35,6	419	39	460

### Uppdelat på område



## Oro och livskvalitet (med nationell jämförelse)

I vilken utsträckning påverkar oro för att utsättas för brott din livskvalitet?



Figur 18. Diagrammet ovan visar i vilken utsträckning oro för brott påverkat livskvaliteten i hela Trollhättans Stad.

### Samtliga svarande och jämförelse uppdelat på kön, ålder och områden

En relativt liten andel av de svarande i kommunen (3,3 %) uppger att deras oro för att utsättas för brott i stor utsträckning påverkar deras livskvalitet (har svarat *i stor utsträckning*). Detta är en minskning jämfört med 2024, då andelen var 4,5 %.

För att möjliggöra jämförelser med den nationella statistiken (NTU) exkluderas svarsalternativet "vet inte" (NTU redovisar endast tydliga svar). När "vet inte" exkluderas stiger andelen som svarat "i stor utsträckning" till 3,7 %. Enligt NTU 2025 är motsvarande andel 7,0 %, vilket innebär att Trollhättans Stad har en något lägre andel som uppger att oron för brott påverkar deras livskvalitet i stor utsträckning jämfört med riket.

Drygt en tredjedel (34,3 %) av de svarande i Trollhättans Stad uppger att oron påverkar deras livskvalitet i någon utsträckning (svarat i *stor* eller *viss utsträckning*). Denna andel har minskat från 41,5 % år 2024 till 34,3 % år 2026. Över hälften av de svarande (56,2 %) uppger att oron inte alls påverkar deras livskvalitet.

Skillnaderna mellan kvinnor och män är relativt små. Det är ungefär en lika stor andel kvinnor (35,5 %) och män (32,8 %) som uppger att i någon utsträckning finns en påverkan. När det gäller ålder uppger den äldsta åldersgrupperna (65–84 år) i störst utsträckning att deras livskvalitet inte alls påverkas av oron för brott (59,2 %). Noterbart är också att det bland den yngsta åldersgruppen (16-25 år) ärr störst andel som svarar att de inte vet i vilken utsträckning oron påverkar deras livskvalitet.

Det finns även tydliga geografiska skillnader inom kommunen. Andelen som uppger att deras livskvalitet påverkas är relativt hög i områden såsom exempelvis Lextorp Alingsåker, Sylte Eriksro, Stavre Västra och Hjulkvarn Stallbacka Östra, men fler områden än dessa har en något högre andel som uppger att livskvaliteten påverkas än

kommunen i sin helhet (dvs. 34,3 %), se diagrammet nedan. Kön- och åldersgruppskillnader inom respektive område kan i detalj studeras i EMBRACE.

### Samtliga personer (samma som diagrammet ovan)

Område	I stor utsträckning %	I stor utsträckning Antal	I viss utsträckning %	I viss utsträckning Antal	Inte alls %	Inte alls Antal	Vet inte %	Vet inte Antal
Hela kommunen	3,3	98	31	917	56,2	1 661	9,5	281

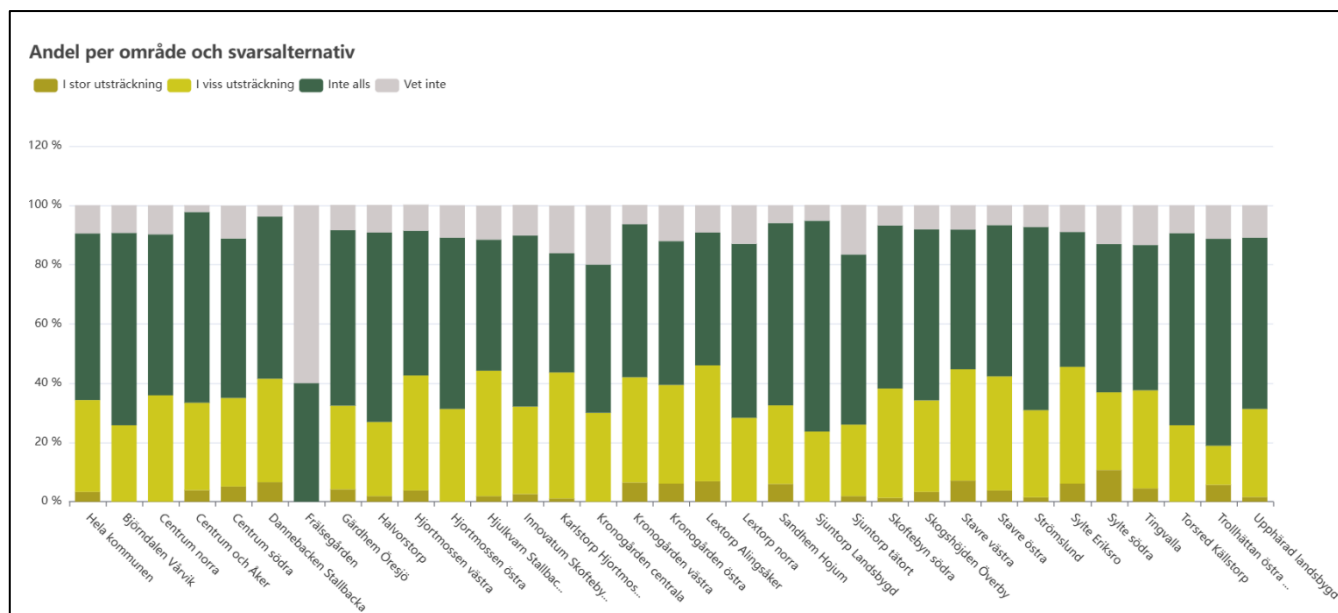
### Uppdelat på kön

Område	I stor utsträckning %	I stor utsträckning Antal	I viss utsträckning %	I viss utsträckning Antal	Inte alls %	Inte alls Antal	Vet inte %	Vet inte Antal
Hela kommunen	2,2	37	33,3	553	54,5	906	10	166
Kvinnor	4,6	59	28,2	363	58,4	752	8,9	114

### Uppdelat på åldersgrupp

Område	I stor utsträckning %	I stor utsträckning Antal	I viss utsträckning %	I viss utsträckning Antal	Inte alls %	Inte alls Antal	Vet inte %	Vet inte Antal
Hela kommunen 16-24	4,2	4	34,4	33	46,9	45	14,6	14
Hela kommunen 25-44	3,9	24	33,1	205	54,2	336	8,9	55
Hela kommunen 45-64	4	42	34,3	365	54,8	583	6,9	73
Hela kommunen 65-84	2,4	28	26,7	314	59,2	697	11,8	139

### Uppdelat på område



## Bilaga 1

### Informationssida i början av enkäten

Trollhättans Stad genomför en undersökning om trygghet. Resultaten används för att prioritera var vi behöver fler trygghetsskapande insatser.

Undersökningen riktar sig till dig som är 16–84 år och bor i Trollhättans Stad. Om du inte tillhör den gruppen kan du avbryta nu.

Syftet är att ta reda på hur tryggt eller otryggt invånare upplever kommunen och om det finns platser som känns särskilt otrygga.

Det är frivilligt att delta och du kan avbryta när du vill. Dina svar är anonyma och redovisas endast på gruppnivå. Resultaten publiceras bland annat på kommunens hemsida.

När du samtycker till att delta klickar du dig vidare till frågorna.

Ditt namn och kontaktuppgifter, som vi fått via tillgängliga register, raderar vi när undersökningen är genomförd. Personuppgifterna behandlas enligt GDPR. Läs mer här:

[[URL: Personuppgiftshantering](#)]

## Enkätformulär

1. För att kunna delta i denna undersökning ska du vara mellan 16 och 84 år samt bo i Trollhättans Stad. Stämmer det in på dig? *(NTU har också 16-84 år som åldersintervall)*
  - Ja
  - Nej
2. Jag är: *(Motsvarande fråga som i NTU vilket möjliggör jämförelse med nationella siffror)*
  - Icke-binär
  - Kvinna
  - Man
3. Hur många år är du? *(Motsvarande fråga som i NTU vilket möjliggör jämförelse med nationella siffror)*
4. Om du går ut ensam dagtid när det är ljus ute i området där du bor, hur trygg eller otrygg känner du dig då?
  - Mycket trygg
  - Ganska trygg
  - Ganska otrygg
  - Mycket otrygg
  - Går aldrig ut ensam dagtid
5. Om du går ut ensam sent en kväll i området där du bor, hur trygg eller otrygg känner du dig då? *(Samma fråga som i NTU vilket möjliggör jämförelse med nationella siffror)*
  - Mycket trygg
  - Ganska trygg
  - Ganska otrygg
  - Mycket otrygg
  - Går aldrig ut ensam sent på kvällen
6. När du är inomhus i din bostad, hur trygg eller otrygg känner du dig då?
  - Mycket trygg
  - Ganska trygg
  - Ganska otrygg
  - Mycket otrygg
7. Vad tycker du skapar trygghet i området där du bor? Välj ett eller flera alternativ.
  - Hjälpsamheten, sammanhållningen och tilliten mellan oss som bor i området
  - Bostadsområdet är välskött (t ex. inte nedskräpat, inte mycket klotter och annan skadegörelse)

- Utomhusbelysningen i området är bra
  - Det finns många positiva aktiviteter i området
  - Det är ofta människor ute i området som bidrar till trygghet
  - Något annat som gör området tryggt
  - Inget av ovanstående – jag tycker inte att mitt område är tryggt alls
8. Vad tycker du skapar otrygghet i området där du bor? Välj ett eller flera alternativ.
- Bristen på hjälpsamhet, sammanhållning och tillit mellan oss som bor i området
  - Skadegörelse (t.ex. klotter, glaskross, m.m.)
  - Nedskräpning
  - Ödsliga platser i området
  - Dålig belysning (trasiga lampor eller för lite lampor)
  - Bråk och våld
  - Synlig drogförsäljning
  - Inbrott
  - Stölder
  - Avsaknad av aktiviteter i området under eftermiddagar och kvällar
  - Trafik som stör (t.ex. snabbt körande bilar eller mopeder)
  - Människor som stör ordningen och skapar otrygghet
  - Något annat som gör området otryggt
  - Inget av ovanstående – jag tycker inte att mitt område är otryggt alls
9. Finns det några specifika platser i området där du bor som du undviker under vissa tider för att du tycker de är otrygga? Det handlar endast om platser i området där du bor. T.ex. utomhus, i gallerior, centrum, bibliotek, med mer.
- Ja
  - Nej
10. Klicka på den plats du tycker är otrygg. Då ser du en röd markör där du klickat. Du kan flytta den röda markören tills du hamnar på rätt plats genom att klicka igen på den plats du vill ange. Tänk på att du endast ska ange en plats som ligger i området där du bor. Det handlar endast om platser i området där du bor. T.ex. utomhus, i gallerior, centrum, bibliotek, med mer.
- 10b. Hur otrygg tycker du den här platsen är? 1= Lite otrygg 10 = Extremt otrygg
- 10c. Varför tycker du platsen är otrygg? Välj ett eller flera alternativ.
- Skadegörelse (t.ex. klotter, glaskross, m.m.)
  - Nedskräpning
  - Platsen är ödslig
  - Platsen är dåligt belyst
  - Bråk och våld

- Synlig drogförsäljning
- Stölder
- Trafik som stör (t.ex. snabbt körande bilar eller mopeder)
- Människor som stör ordningen och skapar otrygghet
- Något annat som gör platsen otrygg

11. Vill du ange ytterligare en plats i området där du bor som du undviker för att du under vissa tider tycker den är otrygg?

- Ja
- Nej

11b.

Klicka på den plats du tycker är otrygg. Då ser du en röd markör där du klickat. Du kan flytta den röda markören tills du hamnar på rätt plats genom att klicka igen på den plats du vill ange. Det handlar endast om platser i området där du bor. T.ex. utomhus, i gallerior, centrum, bibliotek, med mer.

11c. Hur otrygg tycker du den här platsen är? 1 = lite otrygg 10 = extremt otrygg

11d. Varför tycker du platsen är otrygg? Välj ett eller flera alternativ.

- Skadegörelse (t.ex. klotter, glaskross, m.m.)
- Nedskräpning
- Platsen är ödslig
- Platsen är dåligt belyst
- Bråk och våld
- Synlig drogförsäljning
- Stölder
- Trafik som stör (t.ex. snabbt körande bilar eller mopeder)
- Människor som stör ordningen och skapar otrygghet
- Något annat som gör platsen otrygg

12. Vill du ange en sista plats i området där du bor som du undviker för att du under vissa tider tycker den är otrygg?

- Ja
- Nej

12b. Klicka på den plats du tycker är otrygg. Då ser du en röd markör där du klickat. Du kan flytta den röda markören tills du hamnar på rätt plats genom att klicka igen på den plats du vill ange. Tänk på att du endast ska ange en plats som ligger i området där du bor. Det handlar endast om platser i området där du bor. T.ex. utomhus, i gallerior, centrum, bibliotek, med mer.

12c. Hur otrygg tycker du den här platsen är? 1 = lite otrygg 10 = extremt otrygg

12d. Varför tycker du platsen är otrygg? Välj ett eller flera alternativ.

- Skadegörelse (t.ex. klotter, glaskross, m.m.)
- Nedskräpning
- Platsen är ödslig
- Platsen är dåligt belyst
- Bråk och våld
- Synlig drogförsäljning
- Stölder
- Trafik som stör (t.ex. snabbt körande bilar eller mopeder)
- Människor som stör ordningen och skapar otrygghet
- Något annat som gör platsen otrygg

13. Har du under de senaste 12 månaderna blivit utsatt för något brottsligt? T.ex. Skadegörelse, våld, trakasserier, stöld, inbrott eller något annat brottsligt?

- Ja
- Nej

13b. Anmälde du brott du utsattes för under de senaste 12 månaderna till polisen?

- Nej, inga av brotten polisanmälde
- Ja, men alla brotten polisanmälde inte
- Ja, alla dessa brott polisanmälde

14. Har de hänt under de senaste 12 månaderna att du oroar dig för att någon närstående till dig ska drabbas av brott? (*Samma fråga som i NTU: vilket möjliggör jämförelse med nationella siffror*)

- Mycket ofta
- Ganska ofta
- Ganska sällan
- Mycket sällan
- Aldrig

15. I vilken utsträckning påverkar oro för att utsättas för brott din livskvalitet? (*Samma fråga som i NTU: vilket möjliggör jämförelse med nationella siffror*)

- I stor utsträckning
- I viss utsträckning
- Inte alls
- Vet inte

Avslutningsmeddelande:

Tack, dina svar är sparade!