

Hållbarhetsrapport

# 2025



DevPort



Proud to be

## Innehåll

2025 i korthet	4
VD har ordet	6
Hållbarhet på DevPort	8
Vi arbetar målmedvetet	10
Hållbarhet	13
Verksamhet	16
Social hållbarhet	18
Ekonomisk hållbarhet	36
Ekologisk hållbarhet	48
Avslut	68

---

### Om rapporten

Denna hållbarhetsrapport avser DevPort AB-koncernen under verksamhetsåret (2025-01-01 – 2025-12-31). Rapporten är frivilligt upprättad i enlighet med bestämmelserna i ÅRL 6:e kapitel och är granskad av DevPorts styrelse.

# Proud to be sustainable

## Hållbart företagande

Ett företagande där lönsamhet, miljöhänsyn och socialt engagemang förenas. DevPort är ett svenskt teknikkonsultbolag med 340 sysselsatta inom utvecklingsintensiv industri med kontor på sju orter. Sedan december 2017 är DevPort börsnoterat på Nasdaq First North Premier Growth Market.

På DevPort är vi stolta över våra medarbetare, partners och kunder som tillsammans utvecklar framtidens teknologier. Vi sätter stort värde på laganda, gemenskap, entreprenörskap, kunskap och trygghet. Med starka samarbeten och tydliga avtal skapar vi en rolig, inspirerande och hållbar arbetsplats för alla.



Du hittar DevPorts årsredovisning på DevPorts hemsida [www.DevPort.se](http://www.DevPort.se) alternativt scanna QR koden.

## 2025 i korthet

Under året har vi fortsatt att arbeta med hållbarhet i både stort och smått – från strategiska beslut i ledningsgruppen till initiativ i vardagen. För oss är hållbarhet något som tar form i det dagliga arbetet, i våra relationer och i de val vi gör tillsammans.

Trivsel och arbetsuppgifter



### 4,4/5

Resultatet i medarbetarundersökningen visar fortsatt hög trivsel bland DevPorts medarbetare.

Vårt CSR-arbete – att göra skillnad tillsammans

### 35 920 kr

Genom våra insamlingar och olika initiativ har vi under året tillsammans bidragit med 35 920 kronor till vårt CSR-arbete. Engagemanget från våra medarbetare är en viktig del i vårt arbete för att bidra till ett mer hållbart samhälle.

Nyanställda kvinnor

### 28%

Under året var 28 % av våra nyanställda kvinnor, vilket bidrar till en fortsatt jämnare könsfördelning och ligger i linje med vårt långsiktiga mål.

Fossilfri el på alla kontor



### 100%

Samtliga DevPorts kontor drivs fortsatt med 100 % fossilfri el genom avtal med våra fastighetsägare och energileverantörer.

### 97%

Elbilar i fordonsflottan

Under 2025 har DevPort fortsatt elektrifieringen av fordonsflottan genom att fasa ut laddhybrider. Vid årets slut utgör elbilar cirka 97 % av tjänstebilarna, där endast en bil är laddhybrid.

# VD har ordet

År 2025 har präglats av en fortsatt utmanande omvärld där en utdragen lågkonjunktur och en svag personbilsmarknad har påverkat många av våra kunder och därmed även oss. Samtidigt har året tydligt visat styrkan i vår affärsmodell, vår kompetens och vår förmåga att anpassa oss. I en osäker marknad har vi navigerat med ansvar, långsiktighet och handlingskraft och vi står väl rustade inför en kommande konjunkturåterhämtning.

För oss är hållbarhet inte ett sidospår utan en integrerad del av affären. Vi tror på ett företagande där lönsamhet, miljöhänsyn och socialt engagemang förenas. Hållbarhet är en central del av vår strategi och genomsyrar allt vi gör, från kunduppdrag och teknikutveckling till interna processer och ledarskap.

Under året har vi tagit viktiga steg för att ytterligare stärka bolagets position. Vi har utvecklat vår närvaro både lokalt och på nya marknader samt fördjupat samarbeten med kunder och branschkollegor. Genom att bredda vårt erbjudande och investera i relevanta kompetenser skapar vi stabilare leveranser och ett mer diversifierat uppdragsinnehåll. Samtidigt bidrar våra tekniska lösningar till energieffektivisering, minskade utsläpp och en mer hållbar resursanvändning hos våra kunder. Genom att kombinera teknikutveckling med hållbara initiativ driver vi en ansvarsfull verksamhet som gynnar både affären och samhället.

Vi har också behövt anpassa verksamheten till förändrade förutsättningar hos en av våra största kunder. Detta har medfört en betydande minskning av såväl egna medarbetare som konsulter, främst inom stödfunktioner och i uppdrag som har avslutats. Besluten har varit nödvändiga för att säkerställa en långsiktigt hållbar kostnadsstruktur och en affär i balans. Även om åtgärderna tillfälligt har påverkat beläggningen har de stärkt vår finansiella motståndskraft och skapat en stabilare grund för fortsatt utveckling. I förändringsarbetet har vi haft ett tydligt fokus på ansvarstagande och respekt för berörda medarbetare.

Samtidigt ser vi en tydligt positiv utveckling i verksamheten. Vi samarbetar idag med fler kunder, är verksamma på fler

marknader och har stärkt vårt förtroende hos både befintliga och nya uppdragsgivare. Tillväxten är särskilt tydlig inom tillverkande industri men även inom fordons, energi och försvarssektorn. Genom vår kompetens inom elektrifiering, hållbara transportlösningar och ny teknik bidrar vi aktivt till industrins omställning.

Vårt hållbarhetsarbete är långsiktigt och strukturerat. Som en del av vår strategi har vi identifierat de globala mål där vi kan göra störst skillnad och kopplat våra egna verksamhetsmål till dessa. Våra prioriteringar ligger i linje med FN globala hållbarhetsmål och fokuserar på områden där vår tekniska kompetens och våra kunduppdrag kan bidra till konkret positiv påverkan. Genom tydliga mål och löpande uppföljning säkerställer vi att hållbarhet är en integrerad del av vår styrning och vårt värdeskapande.

Året har även präglats av förändringar i ledningen med VD byten samt kostnader kopplade till arbetsbefriade konsulter. Trots detta visar det underliggande resultatet på en stabil och hållbar affär. Vi har fattat nödvändiga beslut i rätt tid och samtidigt tagit tillvara möjligheter genom strategiska investeringar i kompetens, relationer och erbjudanden som möter framtidens behov.

Finansiellt står vi starka. Med hög soliditet och god likviditet har vi handlingsutrymme att växa både organiskt och genom strategiska förvärv. Vår agila organisation och närhet till kunder och bransch gör oss snabbfotade och effektiva i en föränderlig värld. Långsiktiga relationer, kunskap och tillit är grunden för våra affärer.

På DevPort tar vi ansvar idag för att bygga en bättre morgondag. Genom hållbara lösningar, engagerade medarbetare och en tydlig strategi fortsätter vi att stärka vår position och skapa långsiktigt värde för kunder, medarbetare, samarbetspartners och samhället i stort.

## **Charlotta Dehn**

VD och koncernchef



**Hållbarhetsvision**

Att bedriva en långsiktigt lönsam verksamhet med låg negativ miljöpåverkan och ett socialt ansvarstagande.

**Hållbarhetsmission**

För att uppnå visionen arbetar vi efter vår mission att medarbetare, ledning och övriga intressenter tillsammans ska bidra till att skapa ett hållbart företagande för en långsiktig hållbar samhällsutveckling.

# Hållbarhet på DevPort

Hållbarhet är idag en avgörande fråga för företag, både ur ett affärsmässigt, samhälleligt och miljömässigt perspektiv. På DevPort har hållbarhet länge varit en central del av vår verksamhet, och vi arbetar systematiskt och målinriktat med att integrera hållbarhet i allt vi gör.

Vi är medvetna om vår påverkan på miljön och ser det som vårt ansvar att arbeta med kontinuerliga förbättringar för att minska utsläpp, energieffektivisera och använda resurser på ett mer hållbart sätt. Genom att göra detta bidrar vi aktivt till att bekämpa klimatförändringarna och skapa en mer hållbar framtid.

Den snabba teknologiska utvecklingen skapar stora möjligheter att driva hållbarhetsarbetet framåt. Genom att använda teknik på rätt sätt kan vi omvandla ökade behov till lösningar som är både ekonomiskt och miljömässigt hållbara. Hållbarhetsarbetet är inte bara en fråga om ansvar, utan också om affärsnytta. Energieffektivisering, minskat avfall och optimerade processer leder ofta till betydande kostnadsbesparingar. Samtidigt stärker ett aktivt hållbarhetsarbete vårt varumärke och positionerar oss som en attraktiv arbetsgivare och partner.

DevPort är miljöcertifierade enligt ISO 14001, vilket speglar vårt engagemang och vår strävan att aktivt minska vår miljöpåverkan och bidra till en hållbar utveckling.

Dagens medarbetare och kunder förväntar sig att företag tar sitt sociala och miljömässiga ansvar på allvar. Genom att agera hållbart bygger vi förtroende, skapar långsiktiga relationer och stärker vår konkurrenskraft i en föränderlig värld.

Sammanfattningsvis ser vi på hållbarhet som en naturlig del av vår affärsstrategi och en förutsättning för att vi ska fortsätta vara en relevant, lönsam och ansvarstagande aktör på marknaden.

## Social hållbarhet

### Företaget ska ta ansvar såväl internt som externt

På DevPort tar vi ansvar både internt och externt för att skapa en hållbar och inkluderande verksamhet. Vi arbetar aktivt för att erbjuda en trygg och utvecklande arbetsmiljö där goda etiska värderingar genomsyrar allt vi gör. Våra medarbetare är vår största tillgång och utgör grunden för vår framgång. Därför värdesätter vi laganda, gemenskap, entreprenörskap, kunskap och trygghet högt. Det är avgörande att våra anställda trivs, känner sig uppskattade och har en balanserad arbetsbelastning. För att stärka sammanhållningen och skapa en positiv arbetsmiljö genomför vi regelbundet personalaktiviteter som främjar gemenskap, trivsel, personlig utveckling och välmående. Vi strävar efter ett socialt hållbart samhälle som präglas av jämställdhet, jämlikhet och rättvisa, där alla har möjlighet att leva ett gott liv utan orättvisa skillnader. Därför arbetar vi målmedvetet för att vara en inkluderande arbetsplats där alla har lika möjligheter att växa och bidra. Externt tar vi socialt ansvar genom våra CSR-initiativ, som bidrar till att vårt arbete gör skillnad även utanför företaget. Genom att kombinera dessa insatser skapar vi en inspirerande, rättvis och hållbar arbetsplats för alla.



## Ekonomisk hållbarhet

### Lönsamhet över tid – växa, anställa personal och gå med vinst

Vi driver utvecklingen av framtidens teknologier och strävar ständigt efter att bidra till klimatsmarta och hållbara lösningar. Våra medarbetare levererar rätt kompetens inom de teknikområden där våra kunder gör långsiktiga satsningar. Detta kräver att vi arbetar proaktivt, tänker framåt och ligger steget före i en snabbt föränderlig marknad. Vi bygger en stabil och lönsam verksamhet som står stark över tid genom att kontinuerligt bredda vår kundportfölj och etablera oss på flera oberoende marknader. Detta möjliggörs genom expansion till fler orter runt om i landet, en balanserad fördelning mellan våra kompetensområden samt en välavvägd mix av projektleveranser och konsultinsatser på plats hos kund. Därtill är vårt samarbete med underkonsulter en fortsatt viktig del av vår strategi. Genom att komplettera och utöka vårt tjänsteutbud stärker vi vårt kundvärde och ökar flexibilitet i takt med föränderliga marknadslägen.



## Ekologisk hållbarhet

### Verksamheten skall bedrivas på ett sådant sätt att resursförbrukning och miljöpåverkan minimeras

Vår verksamhet bedrivs med målet att minimera resursförbrukning och miljöpåverkan. Vi arbetar med tydliga och mätbara mål som regelbundet följs upp, samt med kontinuerliga förbättringar för att aktivt minska vårt klimatavtryck. Genom att ta ansvar för vår påverkan strävar vi efter att tillgodose dagens behov utan att äventyra framtida generationers möjlighet att göra detsamma. Hållbarhet är inte en separat del för vår verksamhet, det är en naturlig och integrerad del av allt vi gör. Med en hög miljömedvetenhet och ett tydligt fokus på hållbarhet driver vi vårt arbete framåt och säkerställer att det förblir en central fråga på företagets agenda.



# Vi arbetar målmedvetet!

## Andel miljöbilar

Tjänsteresor med personalbilar har länge varit en av DevPorts större inverkningsområden på miljön, i synnerhet tidigare när våra fordon innefattade konventionella bensin- och dieslbilar. För att minska vår miljöpåverkan har vi sedan 2023 övergått till en helt elektrifierad bilflotta. Under 2025 har samtliga nya bilar som tagits i bruk varit elbilar, vilket är ett viktigt steg mot en mer hållbar framtid.

## NMI

Varje år genomför vi en omfattande medarbetarundersökning för att få en djupare förståelse av våra anställdas upplevelser och identifiera områden för förbättring. Undersökningen omfattar trivsel, arbetsuppgifter, ledarskap, utvecklingsmöjligheter, kommunikation och likabehandling. Ett centralt inslag är vårt Nöjd Medarbetarindex (NMI). Den senaste undersökningen resulterade i ett NMI på 3,9 av 5,0, vilket är oförändrat jämfört med föregående år. Vårt mål är fortsatt att uppnå ett NMI på 4,0, och arbetet fortsätter under 2026. Vi kommer att fortsätta arbeta för att stärka vår attraktivitet som arbetsgivare.

## Höga betyg inom trivsel och ledarskap

- 90% trivs med sina arbetsuppgifter.
- 86% har förtroende för sin chef.

## Balans mellan arbete och hälsa

- 97% känner att de har tillräcklig förmåga att utföra sitt arbete.
- 81% upplever en bra balans mellan arbete och fritid.

## Kommunikation och utveckling

- 84% anser att de får ta del av nödvändig information.
- 67% upplever att vi erbjuder bra utbildningsmöjligheter.

## Likabehandling och mål

- 92% anser att alla behandlas lika, medan 8% upplever viss orättvis behandling.

Dessa resultat ger oss värdefulla insikter och hjälper oss att vidareutveckla vår arbetsmiljö och företagskultur.

## Andel kvinnor i bolaget

Ett socialt hållbart samhälle präglas av jämställdhet och rättvisa, där alla ges förutsättningar att leva ett gott liv med god hälsa och utan osakliga skillnader. Inför föregående år satte vi upp ett tydligt mål: att bidra till en mer jämställd könsfördelning bland våra medarbetare genom att öka andelen kvinnor med minst en procentenhet jämfört med året innan. Detta arbete har vi fortsatt och förstärkt under 2025.

Vi ser betydande möjligheter att öka andelen kvinnor, både inom vår bransch i stort och inom vårt eget företag, trots en starkt konkurrensutsatt marknad. Genom målmedvetna och långsiktiga insatser arbetar vi aktivt för att skapa en mer inkluderande och balanserad arbetsplats. Under året har vi genomfört riktade initiativ för att synliggöra, stötta och skapa fler utvecklingsmöjligheter för våra kvinnliga medarbetare. Parallellt har vi arbetat systematiskt för att nå fler kvinnor i våra rekryteringsprocesser.

Resultaten visar en fortsatt stabil utveckling:

- 28% av våra nyanställda under året är kvinnor.
- Den totala andelen kvinnor i företaget är 25%.

Detta bidrar till en mer jämn könsfördelning och ligger i linje med bolagets långsiktiga arbete för ökad jämställdhet och en inkluderande arbetsmiljö.

## Andel engelskspråkiga i bolaget

Sedan 2022 följer vi kontinuerligt andelen engelskspråkiga medarbetare inom företaget. Syftet är att säkerställa att all företagsinformation finns tillgänglig även på engelska för att stärka inkluderingen, samt att analysera våra rekryteringsmönster ur ett internationellt perspektiv. Mångfald är en central del av vårt arbete för att bygga och upprätthålla en inkluderande arbetsplats. Vid slutet av 2025 ligger antalet engelskspråkiga medarbetare på 16%. Detta är en minskning med 4% från föregående år, och kan förklaras genom minskningen av det totala antalet anställda.

# 16%

**Engelskspråkiga i bolaget**  
Andelen engelskspråkiga medarbetare uppgår till 16 % vid årets slut.

# 100%

**Användning av bilar**  
Alla nya tjänstebilar 2025 är elbilar, ett stort steg mot en mer klimatsmart och hållbar verksamhet.



# 25%

**Kvinnor i bolaget**  
Andelen kvinnor ligger kvar på rekordnivå och visar på en stabil utveckling.



# 3,9/5

**Medarbetarindex**  
Ett centralt inslag är vårt Nöjd-Medarbetar Index (NMI), som i år uppgick till 3,91 av 5,0 – oförändrat från föregående år. Vårt mål är att nå 4,0 inför 2026.

# DevPorts mål går i linje med FN:s globala hållbarhetsmål

Som en del i DevPorts strategiska arbete med hållbarhet, har vi valt ut delar av FN:s globala hållbarhetsmål som DevPort kan vara med och påverka. Till dessa har vi sedan knutit våra egna verksamhetsmål.

## Hållbarhetsmål 3

### God hälsa och välbefinnande

Vi arbetar proaktivt med flera nivåer för att säkerställa att vår personal mår bra. Dels genom en lyhörd organisation och goda rutiner för uppföljning, men också med generösa förmåner, aktiviteter och utbildningar på ämnet.

## Hållbarhetsmål 5

### Jämställdhet

Arbetet med att öka mångfalden inom koncernen pågår ständigt. Vi har som långsiktigt mål att uppnå samma andel kvinnor i bolaget som utexamineras från svenska tekniska högskolor. Ett mål som följs upp månadsvis. Strategin för att nå målet är att vara en av de mest attraktiva arbetsgivarna för målgruppen.

## Hållbarhetsmål 8

### Anständiga arbetsvillkor och ekonomisk tillväxt

Vi verkar för en lönsam affär som håller över tid. Vår tillväxt fokuserar på områden för framtidens ingenjörer där vi aktivt kan konkurrera och bygga en god vinstmarginal. Vi fortsätter verka inom flera regioner, affärsområden och kundsegment.

## Hållbarhetsmål 9

### Hållbar industri, innovationer och infrastruktur

Våra konsulter är med och tar fram framtidens tekniska lösningar, från ax till limpa. Ett exempel där vi konkret arbetar tillsammans med kunderna för att bidra till en hållbar industri är arbetet med "Industri 4.0", där man digitaliserar produktionen och skapar smart fabriker där allt är uppkopplat.

## Hållbarhetsmål 10

### Minska ojämlikhet

Arbetet med att motverka diskriminering och kränkande särbehandling genomsyrar hela verksamheten och sätts ytterst genom våra rutiner, policys och Code Of Conduct. Vi genomför löpande utbildningar och har en plan med aktiva åtgärder mot diskriminering.

## Hållbarhetsmål 12

### Hållbar konsumtion och produktion

Vi arbetar kontinuerligt med initiativ som främjar till en hållbar konsumtion både på arbetsplatsen och privat. Exempel på detta är källsortering, personalcykel som alternativ till personalbil, övergång till en 100% miljöbilsflotta, miljömärkta förbrukningsvaror samt vegetarisk mat som standard på sammankomster.

## Hållbarhetsmål 13

### Bekämpa klimatförändringarna

Som nämnts under mål 12 gör vi mycket för att bekämpa klimatförändringarna, främst kopplat till vårt resande men också i våra inköp.



# Hållbart företagande är en del av vårt DNA

## En idé som blev verklighet

För över 15 år sedan föddes idén om ett teknikkonsultbolag i ett samtal mellan vänner och tidigare kollegor. Det blev startskottet för att skapa ett flexibelt, kundorienterat och familjärt företag, som idag är en ledande aktör inom branschen.

Sedan vår etablering 2008 har vårt främsta fokus varit att, tillsammans med våra kunder, utveckla teknik som inte bara möter utan överträffar förväntningar. Vi strävar efter att bygga långsiktiga relationer och en hållbar affär. Genom att kombinera spetskompetens och bredd erbjuder vi expertis och mångfaldighet som en nära och pålitlig partner.

Med 340 anställda och underkonsulter, fördelade på sju orter och verksamma inom tre affärsområden, är DevPort en

etablerad aktör på marknaden. Under året har både vi och våra kunder verkat i en mer utmanande marknadsmiljö, vilket ställt ökade krav på anpassningsförmåga och samarbete. Trots detta fortsätter vi att arbeta nära våra kunder inom utvecklingsintensiva branscher och skapa en dynamisk och utvecklande arbetsmiljö.

På DevPort värdesätter vi både våra medarbetare och våra kunder, som tillsammans skapar och utvecklar framtidens teknik. Våra värderingar – laganda, gemenskap, snabba beslutsvägar, kunskap, entreprenörskap och stabilitet – är vägledande i allt vi gör.

Vi är stolta över vår resa hittills och ser med tillförsikt fram emot att växa, utvecklas och skapa framgång tillsammans.

## Några av våra kunder



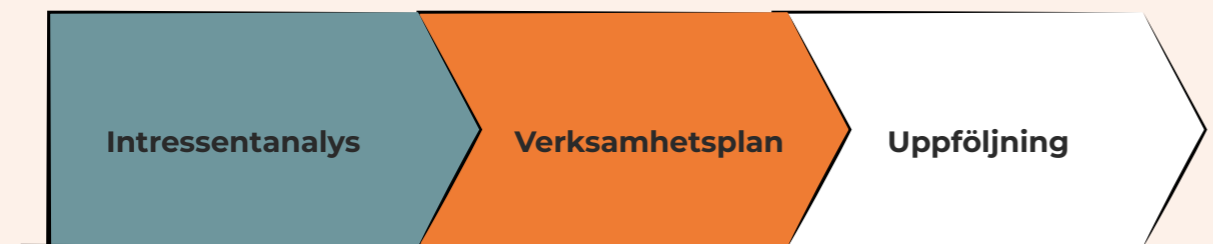
**50+**  
Kunder

**340**  
Sysselsatta medarbetare

**420+**  
MSEK i omsättning

# Kartlagda behov styr vår verksamhet

DevPorts verksamhetsplan baseras på en noggrant genomförd analys av våra intressenter, omvärlden och SWOT-analys. Planen täcker centrala områden såsom tillväxt, affärsutveckling, medarbetartrivsel och organisatoriska frågor. Varje år genomför vi en kartläggning för att identifiera och tydliggöra hållbarhetsaspekterna inom vår verksamhet. Vi integrerar ekonomisk, social och miljömässig hållbarhet i våra övergripande verksamhetsmål, och väljer ut specifika nyckeltal för att följa upp våra framsteg på regelbunden basis. På detta sätt säkerställer vi att hållbarhetsperspektivet genomsyrar våra strategier och beslut, och att vi arbetar mot en ansvarsfull, långsiktig och hållbar verksamhet.



Våra ramavtal med ledande företag inom utvecklingsintensiv industri ställer självklart höga krav på vår verksamhet. Miljöaspekten är en central och integrerad del av vår dagliga drift, understödd av miljöledningssystemet ISO 14001 och kvalitetsledningssystemet ISO 9001. Vårt hållbarhetsarbete är alltid förankrat i DevPorts vision och värdeord och genomsyrar det dagliga arbetet.

## Vilka frågor är viktiga?

För att säkerställa att vi fokuserar på de mest väsentliga frågorna engagerar vi oss i en kontinuerlig dialog med våra intressenter. Denna dialog, som omfattar intervjuer, enkäter och regelbundna uppföljningsmöten, är central för att vi ska få en god kunskap för intressenternas behov och intressen. Genom denna öppna och kontinuerliga kommunikation strävar vi efter att effektivt driva vårt hållbarhetsarbete framåt och säkerställa att väsentliga frågor uppmärksammas och prioriteras i verksamhetens målsättningar och aktiviteter.

# Code of Conduct

**Utgångspunkten i vårt förhållningssätt att bedriva verksamheten fastställs i vår uppförandekod som vi kallar för Code of Conduct. Den gäller för samtliga medarbetare och underleverantörer som arbetar inom vår verksamhet. Vid varje nyanställning ansvarar chef och medarbetare för att tillsammans gå igenom och förstå innehållet i vår Code of Conduct. För att ytterligare säkerställa medvetenheten följs innehållet upp under de årliga medarbetarsamtalen. Huvudprinciperna i vår Code of Conduct är:**

## Relationen mellan DevPort och medarbetarna

Vi ska ha en stark och varaktig relation till samtliga medarbetare, vilken bygger på ömsesidig respekt och värdighet. Alla medarbetare ska ges lika möjligheter och vi tillåter ingen diskriminering eller trakasserier i verksamheten. Inget fall av diskriminering eller trakasserier rapporterades under 2025.

## Agerande på marknaden

Korruption, mutor och illojala konkurrensbegränsande åtgärder snedvrider marknaderna och hindrar ekonomisk, social och demokratisk utveckling. DevPort tolererar inte sådana förfaranden och då vi är börsnoterade på Nasdaq och har strikta kundkrav har vi en affärsetik och antikorrupsionspolicy på plats. Inget fall av korruption har rapporterats under 2025.

## Miljö

DevPort skall i sitt agerande under projektarbete och utvecklingstjänster försöka bidra till en mer hållbar värld och ha en aktiv miljöledning på alla nivåer i bolaget. Samtliga medarbetare ska genomgå en miljöutbildning vid anställningens start och följa våra verksamhetsrutiner i linje med ISO 14001 och ISO 9001.

## Arbetsmiljö

DevPort ska aktivt verka för att arbetsmiljön är säker, stimulerande och utformad så att DevPort upplevs som ett föredöme.

## Informationssäkerhet

Användning av IT ska ske utan risk för att obehöriga ska kunna ta del av konfidentiell information. Varje medarbetare ska vara medveten om att man representerar företaget och vid kommunikation genom företagets IT-system. Under året rapporterades inget fall kopplat till brister inom informationssäkerhet.

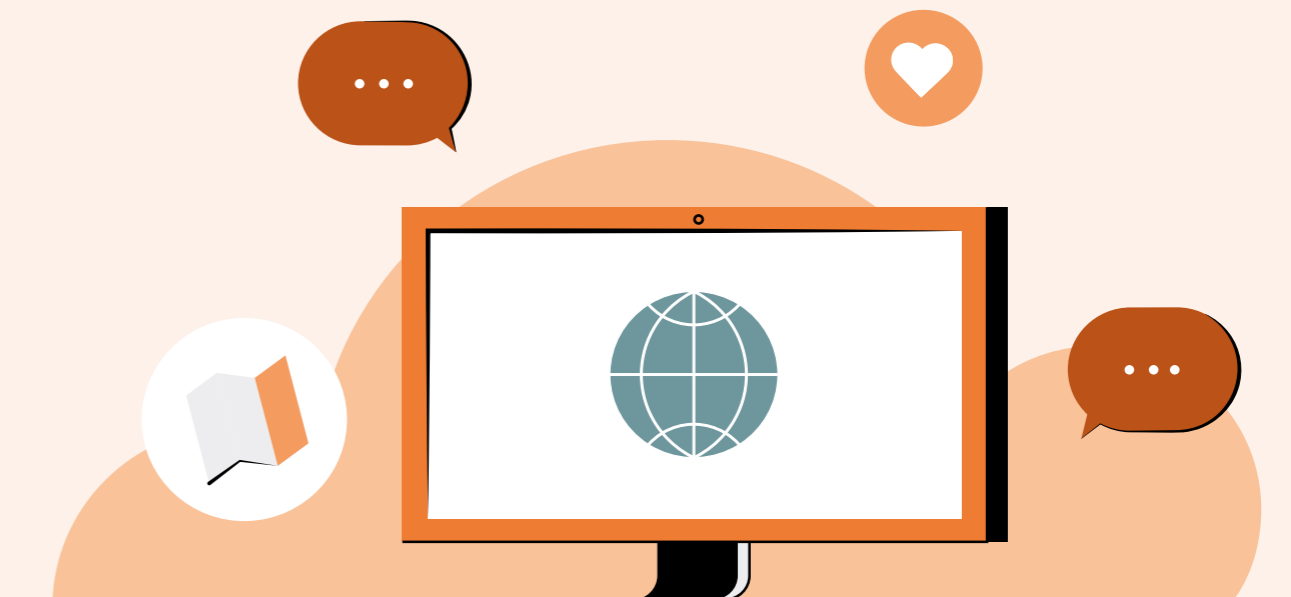
## Droger och alkohol

I vår organisation är ingen drog- eller alkoholpåverkad, eller är berörd av följd effekter av påverkan, på tid avsedd för arbete. Med droger avses även läkemedel för annat än medicinskt bruk och dopningspreparat.

## Visselblåsare

Vår visselblåsarpolicy syftar till att uppmuntra medarbetare, kunder och leverantörer att rapportera fall utan risk för att bli offer eller diskriminerad som följd. Policyn tillåter medarbetare att ta upp allvarliga misstankar om oegentligheter i, eller relaterat till, företaget, i stället för att titta bort eller finna en lösning på problemet utanför företaget. Inget sådant fall rapporterades under 2025.

# Social Hållbarhet



# Företaget ska ta ansvar såväl internt som externt

**På DevPort tar vi ett helhetsansvar för vår verksamhet, både internt och externt. Vårt mål är att bedriva en hållbar och inkluderande verksamhet där ansvarstagande, etik och omtanke genomsyrar allt vi gör. Våra medarbetare är vår viktigaste resurs och utgör grunden för både vår utveckling och vår långsiktiga framgång.**



Vi värdesätter engagemang, gemenskap, entreprenörskap och kunskap högt. För oss är det avgörande att våra medarbetare trivs, känner sig uppskattade och har en hållbar arbetsbelastning. Genom att arbeta aktivt med arbetsmiljö, ledarskap och välmående skapar vi förutsättningar för en trygg och utvecklande arbetsplats. Regelbundna personalaktiviteter bidrar till ökad samhörighet, stärker relationer och främjar både trivsel och personlig utveckling.

DevPort strävar efter att bidra till ett socialt hållbart samhälle präglad av jämställdhet, jämlikhet och rättvisa. Alla ska ha möjlighet att lyckas utifrån sina egna förutsättningar, utan att begränsas av kön, bakgrund eller andra individuella skillnader. Därför arbetar vi målmedvetet för att vara en inkluderande arbetsplats där varje medarbetare ges möjlighet att växa och bidra.

Vårt sociala ansvar sträcker sig även utanför den egna organisationen. Genom vårt CSR-arbete och olika initiativ vill vi bidra till positiv samhällsutveckling och göra skillnad även utanför bolaget. Genom att kombinera interna och externa insatser vill vi skapa en inspirerande, rättvis och hållbar arbetsplats, idag och på lång sikt.

## Medarbetarna i fokus

Medarbetarna är DevPorts viktigaste tillgång och deras kompetens utgör grunden för vår verksamhet. För att skapa goda arbetsförhållanden och säkerställa en hållbar arbetsbelastning förs en kontinuerlig dialog mellan medarbetare och närmaste chef. Välmående och trivsel följs regelbundet upp genom medarbetarsamtal samt årliga medarbetarundersökningar.

Tryggheten i anställningen säkerställs genom vårt kollektivavtal med Innovationsföretagen, som omfattar arkitekt-, teknikonsult- och industrikonsultföretag. Därutöver erbjuder vi attraktiva förmåner såsom ett generöst friskvårdsbidrag, möjlighet till personalbil, sjukvårdsförsäkring samt rabatter på resor, boende och träningsanläggningar.

DevPort har som ambition att vara ett familjärt konsultbolag där människorna står i centrum och där medarbetarnas kompetens är avgörande för våra kunders framgång. Våra årliga medarbetarundersökningar visar att gemenskap och den familjära kulturen är en av våra främsta styrkor.

Vi arbetar därför aktivt och långsiktigt för att bevara och vidareutveckla denna kultur. Genom strategiska satsningar på företagskulturen stärker vi vår förmåga att behålla nyckelkompetens, attrahera nya talanger och utveckla vårt varumärke på marknaden.

## Fokus på kommunikation

Effektiv intern kommunikation är en viktig förutsättning för engagemang, delaktighet och en stark företagskultur. Under 2025 har DevPort haft ett särskilt fokus på att utveckla och stärka den interna kommunikationen med målet att öka tydlighet, tillgänglighet och samordning inom organisationen.

Som en del av detta arbete har flera förbättringsåtgärder genomförts. Det veckovisa informationsformatet Weekly har utvecklats till ett skriftligt veckobrev på intranätet med samlad information från respektive region. Därutöver har Monthly införts, en livesänd informationsuppdatering i slutet av varje månad där aktuella frågor och verksamhetsinformation presenteras. Intranätet har även vidareutvecklats utifrån analys och förbättringsförslag från ett examensarbete, vilket har bidragit till en mer

användarvänlig struktur och förbättrad sökbarhet. Parallellt har en ny extern webbplats lanserats med ökat fokus på DevPorts erbjudande, referensprojekt och lokal närvaro, vilket stärker både intern stolthet och extern tydlighet kring bolagets verksamhet.

De genomförda insatserna har gett positiva resultat i årets medarbetarundersökning. Flera frågor kopplade till informationsflöde och kommunikationskanaler visar förbättrade resultat jämfört med föregående år, vilket indikerar att arbetet har bidragit till ökad upplevd tydlighet och tillgänglighet i kommunikationen.

## Ett år av gemenskap

Gemenskap och sammanhållning är en viktig del av DevPorts kultur, och under 2025 har året präglats av aktiviteter som skapat möten, engagemang och starka relationer mellan kollegor på våra olika orter.

Under året genomfördes ett gemensamt introduktionstillfälle, Discover DevPort, där nyanställda fick en samlad bild av bolagets verksamhet, kultur och konsultroll. Dagen avslutades med gemensam aktivitet och



middag – ett uppskattat tillfälle att lära känna kollegor från olika delar av organisationen.

En av årets stora höjdpunkter var den årliga skidresan till Trysil, där närmare 100 medarbetare deltog. Resan bjöd på både aktivitet och gemenskap, och det återkommande inslaget "Halv åtta hos mig", där stugorna turas om att bjuda varandra på middag, blev som vanligt en uppskattad del av upplevelsen.

Under året har flera initiativ bidragit till att stärka både nätverk och tillhörighet. I samband med Internationella kvinnodagen arrangerade Femme Community en gemensam aktivitet, och under våren genomfördes den första träffen med DevPorts nya alumni-nätverk. Friskvårdsinitiativ har också varit en naturlig del av året, bland annat genom cykelutmaningar, deltagande i BRIS stegutmaning och Lindholmsstafetten.

Sommarfester och lokala aktiviteter har genomförts på samtliga orter i olika former, och under hösten arrangerades bland annat kick-offer och gemensamma kontorsaktiviteter.

Året avslutades med julfiranden runt om i landet, där även utmärkelsen Årets DevPortare delades ut till medarbetare som gjort det lilla extra.

Förutom de nämnda höjdpunkterna har spelkvällar, afterworks och andra sociala aktiviteter arrangerats under året. Tillsammans skapar vi möten och minnen som stärker gemenskapen och känslan av Proud to be DevPort.

### Kontinuerlig kompetensutveckling

På DevPort är ständig utveckling en central del av verksamheten. Genom att kombinera innovation, utbildning och samarbete skapas goda förutsättningar för medarbetare att utvecklas i sina roller och stärka sina kompetenser. Kompetensutveckling ses inte enbart som tillägnande av ny kunskap, utan även som ett sätt att främja inspiration, engagemang och långsiktigt värdeskapande, både för individen och för bolagets kunder.

Under året har flera initiativ och utbildningar genomförts med syfte att stärka medarbetarnas kompetens och förmåga att bidra i sina uppdrag. Bland annat har

utbildningar genomförts inom olika ISO-standarder samt andra relevanta områden som stödjer både individens utveckling och bolagets kvalitet- och hållbarhetsarbete. Den e-learningplattform som lanserades under 2024 i samarbete med Yohrs har fortsatt att vara en viktig del av DevPorts strategi för kompetensutveckling under 2025. Plattformen används inom flera delar av organisationen och efterfrågan på licenser har varit hög, både bland konsulter i kunduppdrag och inom interna funktioner såsom ekonomi. Detta ses som ett positivt tecken på ett starkt engagemang för kontinuerlig utveckling och lärande inom bolaget.

### Lunchföreläsningar och workshops

Under 2025 har omfattningen av workshops och lunchföreläsningar varit något lägre jämfört med föregående år. Trots detta genomfördes flera workshops samt en lunchföreläsning med fokus på jämställdhet på arbetsmarknaden, med titeln "Knowledge is Power - The Path to a Fairer Working Life". Föreläsningen syftade till att ge medarbetarna ökad kunskap och insikt i hur skillnader mellan kvinnor och män ser ut på dagens arbetsmarknad,



### Kompetensutveckling och Innovation på DevPort

- **Fortsatt satsning på e-learning** i samarbete med Yohrs, hög efterfrågan på kurser.
- **Ökad andel inhouse-projekt** för stärkt samarbete och kunskapsdelning.
- **Examensarbeten och LIA** inom UX, intern kommunikation och elektromobilitet.
- **Work@DevPort** – gemensamma kontorsdagar som främjar lärande, erfarenhetsutbyte och gemenskap.

baserat på aktuell statistik och forskning. Vidare lyftes konkreta exempel på hur jämställdhet kan främjas i det dagliga arbetet och på arbetsplatsnivå. Den minskade omfattningen av workshops och föreläsningar under 2025 har identifierats som ett förbättringsområde. Ambitionen är att öka antalet kunskapsdelande aktiviteter under 2026, både för att möta ett fortsatt intresse hos medarbetarna och för att säkerställa kompetensutveckling och kunskap inom relevanta och aktuella områden.

### Studiebesök och mässor

Tillgång till rätt kompetens är en avgörande förutsättning för DevPorts långsiktiga utveckling. Under 2025 har bolaget därför arbetat aktivt med att stärka sin närvaro i relevanta sammanhang där framtida medarbetare, kunder och samarbetspartners finns.

En särskilt prioriterad satsning under året var samarbetet med Sweden Rock Festival, där DevPort deltog som samarbetspartner och var representerat med eget tält under samtliga festivaldagar. Initiativet baserades på analys av besökarsstatistik som visar att en stor andel av



festivalens deltagare kommer från regioner där DevPort är verksam samt arbetar inom branscher som industri, teknik och IT. Närvaron skapade goda möjligheter till dialog, relationsbyggande och ökad kännedom om bolaget i ett nytt och bredare sammanhang. Satsningen utgjorde ett komplement till traditionella rekryteringskanaler och bidrog till att bredda bolagets möjligheter att nå relevant kompetens.

Parallellt deltog DevPort i arbetsmarknads- och studentmässor, bland annat LARM vid Linköpings universitet och Karriärum i Jönköping. Dessa aktiviteter är en viktig del av det långsiktiga arbetet med kompetensförsörjning och bidrar till att skapa tidiga kontakter med framtida ingenjörer och teknikerspecialister.

Studiebesök har även genomförts inom ramen för pågående uppdrag. Ett exempel är ett besök hos Plasman, där medarbetare inom konstruktion fick ta del av tillverkningsprocesser för plastkomponenter.

Erfarenhetsutbyten av detta slag bidrar till ökad förståelse för hela värdekedjan och stärker kvaliteten i leveranserna.

### Blivande DevPortare

Under året har DevPort samarbetat med studenter genom både LIA-praktik och examensarbeten på masternivå. Projekten har omfattat utveckling av interna kommunikationskanaler samt arbete inom elektromobilitet.

Examensarbeten har bland annat fokuserat på att förbättra intranätets struktur och användarvänlighet genom UX-design, vilket resulterat i nya funktioner som förbättrad sökbarhet och effektivare informationsspridning. Inom elektromobilitet har arbete genomförts med konceptutveckling, benchmarking och CAD-konstruktion av elektriska motorer, inklusive framtagning av fysiska modeller genom 3D-printing.

Genom samarbeten med studenter stärker DevPort kopplingen mellan akademi och näringsliv samtidigt som

verksamheten tillförs ny kunskap och nya perspektiv. Insatserna bidrar till en långsiktig och hållbar rekryteringsbas.

### Personalomsättning

Under 2025 uppgick personalomsättningen till 37,7%, vilket är en tydlig minskning jämfört med 51% under 2024. Trots förbättringen påverkas bolaget fortsatt av strukturella förändringar i konsultbranschen, bland annat kopplat till uthyrningslagen samt av att medarbetare i vissa fall erbjuds anställning hos kund.

För att stärka stabiliteten i organisationen har DevPort under året fortsatt att utveckla en mer sammanhållen konsultverksamhet. Andelen uppdrag som genomförs som inhouse-projekt har ökat, vilket stärker kopplingen mellan medarbetare och bolaget samt bidrar till ökad samhörighet, kunskapsutbyte och långsiktig kompetensutveckling.

Som en del i arbetet med att skapa ett mer levande kontor och stärka gemenskapen har initiativet Work@DevPort etablerats. En gång per månad bjuds konsulter in att arbeta från kontoret, i kombination med gemensam frukost och sociala aktiviteter. Syftet är att öka närvaron i organisationen och bidra till en starkare företagskultur.

Resultaten från årets medarbetarundersökning visar fortsatt hög trivsel. Indexet för Trivsel och arbetsuppgifter uppgick till 4,4 (4,3 föregående år). De höga värdena indikerar ett starkt engagemang och en positiv arbetsmiljö, vilket bedöms vara en bidragande faktor till den minskade personalomsättningen.

Åldersfördelning	18-30	31-40	41-50	51-60	61-70	Total
Antal av Medarbetarna	63	89	43	33	16	244
Åldersfördelning	26%	36%	18%	14%	7%	100%

Anställningstid år	0-1	1-3	3-5	>5	Total
Antal av Medarbetarna	110	73	29	32	244
Anställningstid	45%	30%	12%	13%	100%

Genom ett långsiktigt fokus på arbetsmiljö, gemenskap och utvecklingsmöjligheter arbetar DevPort för att skapa en hållbar organisation där medarbetare trivs, utvecklas och väljer att stanna över tid.

### Arbetet för ökad mångfald

Att stärka mångfalden inom koncernen är ett kontinuerligt och högt prioriterat arbete. Ett av våra centrala nyckeltal är andelen kvinnor i bolaget samt andelen kvinnor bland nyanställda. Det sistnämnda är ett relativt nytt nyckeltal som har införts för att möjliggöra bättre uppföljning och analys av utvecklingen över tid. Vi följer även andelen kvinnor i ledande positioner för att säkerställa att mångfaldsperspektivet finns representerat på samtliga nivåer i organisationen. Vår långsiktiga ambition är att återspegla den könsfördelning som redovisas för examinerade studenter vid Sveriges tekniska högskolor. Enligt de senaste årens årsrapporter uppgår andelen kvinnor till strax över 30 procent. Att nå detta mål har varit en utmaning för oss, men något som vi aktivt arbetar vidare med.

### Framåtblick – steg för steg mot en mer inkluderande framtid

Genom att mäta, analysera och aktivt delta i initiativ som skapar intresse, inspiration och inkludering arbetar vi målmedvetet mot en mer jämställd arbetsplats. Vi är övertygade om att dessa insatser inte bara är viktiga för företaget - utan också för samhället i stort. Tillsammans skapar vi en arbetsplats där alla känner sig välkomna, värderade och inspirerade att nå sin fulla potential.



## Femme Community – vårt kvinnliga nätverk

Femme Community är bolagets interna nätverk för kvinnor. Nätverket initierades under 2024 som ett led i vårt långsiktiga arbete för jämställdhet, inkludering och en hållbar arbetsmiljö. Syftet är att skapa en trygg och inkluderande plattform där erfarenhetsutbyte, gemenskap och personlig utveckling kan ta plats utanför den dagliga arbetsrollen. Sammanfattningsvis syftar detta nätverk till att:

- Stärka kvinnor på arbetsplatsen.
- Främja jämställdhet.
- Erbjuder en trygg plattform för stöd, kommunikation och professionell utveckling.

Under 2025 har Femme Community fortsatt att utvecklas och etablerats som en naturlig del av vår kultur. Plattformen har under året arrangerat två gemensamma träffar och en föreläsning, med fokus på relationsbyggande och informella möten. I samband med firandet av Internationella kvinnodagen samlades Femme Community för en gemensam aktivitet på Jacyz i Göteborg. Under året genomfördes även en vinprovning på kontoret i Göteborg, vilket gav möjlighet till ytterligare gemenskap och stärkt samhörighet inom nätverket.

Dessa tillfällen har gett utrymme för samtal, reflektion och stärkta relationer över team- och rollgränser.

Även om aktiviteterna inom Femme Community inte haft ett uttalat kompetensutvecklande innehåll, har nätverket

ett tydligt värde ur ett socialt hållbarhetsperspektiv. Genom att fungera som ett forum för möten, dialog och gemenskap bidrar Femme Community till ökad trivsel, stärkt samhörighet och ett mer inkluderande arbetsklimat. Nätverket utgör samtidigt ett komplement till DevPorts strukturella jämställdhetsarbete genom att skapa utrymme för erfarenhetsutbyte och samtal kring arbetsliv, balans, karriär och representation. Ett starkt internt nätverk bidrar till att fler kvinnor känner sig sedda, trygga och motiverade att utvecklas inom bolaget över tid, vilket är en viktig förutsättning för långsiktig hållbarhet både för individen och organisationen.

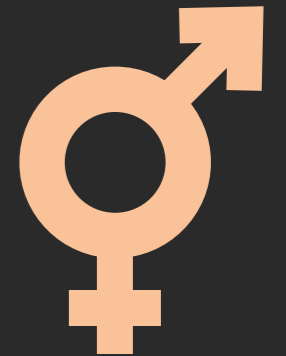
Vi ser Femme Community som ett långsiktigt initiativ som kommer att fortsätta utvecklas i takt med organisationens behov. Ambitionen framåt är att successivt bredda innehållet och skapa fler mötesplatser som kombinerar gemenskap med inspiration, nätverkande och dialog kring jämställdhet och hållbart arbetsliv.

Genom vårt Femme Community tar vi ytterligare ett steg mot vårt mål att vara en arbetsplats där alla medarbetare ges likvärdiga förutsättningar att trivas, utvecklas och bidra, idag och i framtiden.

	Totalt
Anställda kvinnor	25%
Nyanställda kvinnor 2025	28%

## En jämställd ledning – en strategisk fördel

Att ha en jämställd ledning är avgörande för företaget av flera skäl, både ur ett affärsmässigt och kulturellt perspektiv.



1

### Ökad lönsamhet och bättre resultat

Forskning visar att företag med en jämnare könsfördelning i ledningen tenderar att ha högre lönsamhet och bättre ekonomiska resultat. En mångsidig ledningsgrupp bidrar till mer genomtänkta beslut och ökad innovationskraft.

2

### Bredare perspektiv och bättre beslutsfattande

Kvinnor och män har ofta olika erfarenheter och perspektiv, vilket leder till mer mångsidiga beslutsprocesser. En jämställd ledning minskar risken för snäva synsätt och ökar förmågan att hantera komplexa utmaningar.

3

### Förbättrad företagskultur och medarbetarnöjdhet

Företag som aktivt arbetar för jämställdhet skapar en mer inkluderande och öppen kultur. Detta leder till högre medarbetarnöjdhet, lägre personalomsättning och en bättre arbetsmiljö.

4

### Speglar kunder och samhälle

Företag som representerar samhällets mångfald i sina ledningsgrupper har bättre förutsättningar att förstå och möta kundernas behov. Detta ökar förtroendet för företaget och stärker varumärket.

5

### Attrahera och behålla talanger

Företag som värdesätter jämställdhet blir mer attraktiva arbetsgivare, både för kvinnor och män. Det är också mer sannolikt att talanger stannar kvar i en miljö där de ser möjligheter att avancera oavsett kön.

6

### Innovation och kreativitet

Mångfald i ledarskapet främjar kreativitet och innovation. När olika perspektiv och erfarenheter möts skapas nya idéer och lösningar som kan driva företaget framåt.

7

### Socialt ansvar och hållbarhet

Att aktivt arbeta för fler kvinnor i ledande roller handlar inte bara om affärsnytta – det är också ett sätt att ta socialt ansvar och bidra till en mer jämställd och hållbar värld.

Fler kvinnor i ledande befattningar är inte bara en fråga om rättvisa – det är en strategisk fördel. Det leder till bättre resultat, en starkare företagskultur och en mer hållbar och inkluderande organisation.

# Fördelning

## Fördelningen inom DevPort



### 17%

Kvinnor i styrelsen

### 40%

Kvinnor i koncernledning

### 35%

Kvinnor i ledningen

### 25%

Kvinnor totalt i bolaget

### Kvinnor i bolaget

Vid årets slut uppgår andelen kvinnor på bolaget till 25%, vilket innebär att vi fortsatt ligger kvar på den rekordnivå som uppnåddes föregående år. Utfallet i rekryteringen visar dessutom en fortsatt ökning av andelen kvinnor bland de nyanställda, vilket indikerar en positiv utveckling över tid.

Jämställdhet och mångfald är fortsatt prioriterade områden, och vi arbetar långsiktigt och målmedvetet för att öka andelen kvinnor inom bolaget. Vår pågående insats för att stärka kvinnors representation inom ingenjörsyrket och främja jämställdhet är en central del av vårt arbete. Fokus ligger på att skapa en inkluderande arbetsmiljö och att aktivt bidra till ökad mångfald och representation inom branschen.

### Jämlikhet och medarbetarupplevelse

Arbetet för att förebygga diskriminering och kränkande särbehandling är en integrerad del av DevPorts verksamhet och styrs av våra policies och riktlinjer, däribland Diskriminerings- och jämställdhetspolicy samt vår Code of Conduct. Respekt för mänskliga rättigheter är en grundläggande utgångspunkt och målet är att säkerställa en trygg, inkluderande och respektfull arbetsmiljö för alla medarbetare.

Arbetsvillkor, sjukfrånvaro och lika rättigheter följs löpande upp för att identifiera förbättringsområden och vidta åtgärder. Kunskap om våra styrande dokument säkerställs särskilt i samband med introduktion av nyanställda. Medarbetarsamtal och anonyma medarbetarundersökningar används som viktiga verktyg för att följa upp upplevelsen av arbetsmiljö, trivsel och likabehandling.



### Mångfald och inkludering

Sedan 2022 följer DevPort andelen engelskspråkiga medarbetare i syfte att säkerställa att information är tillgänglig även på engelska och för att stärka inkluderingen i organisationen. Vid utgången av 2025 uppgick andelen engelskspråkiga medarbetare till 16%. Minskningen jämfört med föregående år förklaras främst av en minskning av det totala antalet anställda.

### Medarbetarnöjdhet och engagemang

Den årliga medarbetarundersökningen är ett centralt verktyg i arbetet med kontinuerlig förbättring. Undersökningen omfattar områden som trivsel, arbetsuppgifter, ledarskap, kommunikation, arbetsbelastning, utvecklingsmöjligheter samt mål och vision.

Årets resultat visar ett Nöjd Medarbetarindex (NMI) på 3,9, vilket är oförändrat från föregående år. Målet är fortsatt att nå 4,0 och arbetet med att stärka DevPorts attraktivitet som arbetsgivare fortsätter under 2026.

Trivseln ligger fortsatt på en hög nivå. Resultaten visar att:

- 90% trivs med sina arbetsuppgifter och upplever dem som meningsfulla
- 95% upplever att de får använda sin kompetens i arbetet
- 84% trivs med den sociala samvaron med kollegor

Detta bedöms vara ett resultat av ett långsiktigt arbete med att stärka gemenskap, uppdragsmatchning och möjligheter till variation genom bland annat ökad uppdragsrotation.

### Ledarskap och arbetsmiljö

Undersökningen visar ett fortsatt högt förtroende för ledarskapet. Majoriteten av medarbetarna upplever att deras närmaste chef är tillgänglig, lyhörd och stödjande.

Inom området hälsa och arbetsbelastning uppgår 97% att de har förmåga att utföra sitt arbete och 81% att de har en god balans mellan arbete och fritid. Resultaten ligger fortsatt på en god nivå och arbetet med att främja hälsa och återhämtning prioriteras även framåt.



### Kommunikation och utveckling

Intern kommunikation har varit ett prioriterat område under 2025 och resultaten visar en positiv utveckling.

- 91% upplever att de får den information de behöver för att utföra sitt arbete
- 84% anser att information sprids effektivt
- 86% är nöjda med bolagets kommunikationskanaler

Kompetensutveckling är fortsatt ett område med förbättringspotential. Samtidigt upplever 81% att de utvecklas i sitt arbete, vilket är en ökning jämfört med föregående år. Arbetet med att stärka strukturer och möjligheter för kompetensutveckling fortsätter under 2026.

### Likabehandling

Undersökningen visar att 92% upplever att alla medarbetare behandlas lika. Resultatet följs noggrant upp, och arbetet

med att stärka rutiner och stöd kring likabehandling kommer att prioriteras ytterligare framåt. Målsättningen är att säkerställa att alla medarbetare känner sig trygga och rättvist bemötta.

### Aktivitetsgruppen

Aktivitetsgrupperna är en viktig del av DevPorts arbete med social hållbarhet och bidrar till att stärka gemenskap, inkludering och trivsel i organisationen. Verksamheten drivs lokalt genom fyra regionala aktivitetsgrupper i Göteborg, Stockholm, Linköping och Karlskrona, vilket skapar goda förutsättningar att arrangera aktiviteter nära medarbetarna och anpassade efter lokala behov.

Genom medarbetardrivna initiativ skapas mötesplatser som främjar samhörighet, välmående och en positiv företagskultur. Under 2025 har aktivitetsgrupperna genomfört ett flertal uppskattade aktiviteter. En av årets

höjdpunkter var den återkommande skidresan till Trysil, där medarbetare från flera delar av verksamheten deltog. Resan kombinerade fysisk aktivitet med möjlighet till nätverkande och starkt gemenskap över regiongränserna.

Utöver detta har regionala sommar- och julaktiviteter arrangerats, liksom gemensamma initiativ såsom deltagande i stafettlopp och andra friskvårdsaktiviteter. Även kick-offer, afterworks och andra sociala sammankomster har genomförts med fokus på att skapa naturliga mötesplatser utanför det dagliga arbetet.

Genom dessa aktiviteter stärks samhörigheten och engagemanget i organisationen, vilket bidrar till en inkluderande arbetsmiljö och är en viktig del av DevPorts arbete med att vara en attraktiv och hållbar arbetsgivare.

### Skyddskommittén

Arbetsgivaren har huvudansvaret för arbetsmiljön, medan

skyddsombuden samverkar i arbetsmiljöarbetet som arbetstagarernas företrädare. Arbetet omfattar såväl fysisk, psykosocial som digital arbetsmiljö och inkluderar bland annat riskbedömningar, rapportering av tillbud samt förslag på förebyggande åtgärder.

På DevPort utgör de lokala skyddsombuden tillsammans med representanter från arbetsgivarsidan bolagets skyddskommitté. Skyddskommittén fungerar som ett centralt samverkansforum för hela koncernen och sammanträder kvartalsvis med fokus på planering, uppföljning och utveckling av det systematiska arbetsmiljöarbetet.

Under 2025 tillsattes en ny skyddskommitté. Som en del av det förebyggande arbetsmiljöarbetet genomfördes bland annat brandgenomgång, brandövning och skyddsronnd på Göteborgskontoret samt riskbedömningar i samband med personalförändringar, i samverkan med HR.



## Tillsammans för en bättre värld – DevPorts CSR-arbete

På DevPort vill vi vara mer än ett framgångsrikt konsultbolag. Genom vårt arbete med Corporate Social Responsibility (CSR) strävar vi efter att bidra till ett mer hållbart, tryggt och inkluderande samhälle. Vårt engagemang bygger på övertygelsen om att gemensamma insatser – stora som små – kan göra verklig skillnad.

Under året har vi fortsatt att utveckla vårt CSR-arbete genom både långsiktiga samarbeten och återkommande initiativ där våra medarbetare är en självklar och aktiv del.



# Stöd för social hållbarhet och samhällsengagemang

## HF Karlskrona - stöd till ungdomsverksamhet och föreningsliv

Som en del av DevPorts arbete med social hållbarhet stödjer vi från och med säsongen 2025–2026 HF Karlskronas ungdomsverksamhet. HF Karlskrona är sydöstra Sveriges största handbollsklubb och vårt engagemang syftar till att stärka gemenskap, trygghet och personlig utveckling genom föreningslivet. Många DevPortare är redan engagerade som ledare och volontärer, och genom vårt stöd bidrar vi till att stärka klubbens långsiktiga arbete för barn och unga.

HF Karlskrona bedriver en bred verksamhet som omfattar ungdoms-, para- och breddverksamhet samt aktiviteter för äldre, och bidrar därigenom till ökad rörelse, delaktighet och gemenskap i Karlskrona med omnejd.

## BRIS - engagemang för barns välmående

I september deltog DevPort för andra året i rad i BRIS stegutmaning tillsammans med Charlotte Kalla. Utmaningen gick ut på att gå 116 111 steg under månaden, med syftet att öka kunskapen om barns psykiska hälsa och sprida kännedom om numret till BRIS stödlinje för barn.

Totalt deltog 54 medarbetare och tillsammans samlade vi in 5 400 kronor. Genom vårt deltagande bidrog vi till att BRIS kan fortsätta hålla sin stödlinje öppen dygnet runt för barn och unga som behöver någon att prata med. Utmaningen blev även ett uppskattat inslag som främjade gemenskap, rörelse och engagemang inom företaget.



## Rosa Bandet – stöd till bröstcancerforskning och drabbade

Under oktober deltog DevPort återigen i Rosa Bandet-kampanjen för att stödja Bröstcancerförbundets viktiga arbete med forskning, kunskapsspridning och stöd till personer som drabbats av bröstcancer. Bröstcancer är den vanligaste cancerformen bland kvinnor, men tack vare forskning och ökad medvetenhet överlever fler än någonsin. Våra medarbetare engagerade sig genom att köpa Rosa Bandet och bidra med frivilliga donationer. Tillsammans samlade vi in 3 060 kronor, ett belopp som DevPort matchade. Det innebär en total gåva på 6 120 kronor till Bröstcancerförbundet.



## Mustaschkampen – fokus på mäns hälsa och prostatacancer

I november fortsatte DevPort sitt engagemang för cancerforskning genom deltagande i Mustaschkampen, som syftar till att öka medvetenheten om prostatacancer – Sveriges vanligaste cancerform bland män. Med tidig upptäckt och fortsatt forskning kan fler män leva längre och friskare liv, och varje bidrag spelar en viktig roll.

Under kampanjen deltog våra medarbetare genom att köpa mustaschpins på kontoren och skänka frivilliga donationer. Insamlingen resulterade i 2 200 kronor, vilket DevPort matchade till en total gåva på 4 400 kronor till Prostatacancerförbundet.



## Årets julgåva – tillsammans i kampen mot barncancer

I december genomfördes en gemensam omröstning där alla medarbetare fick vara med och välja mottagare av DevPorts julgåva. Årets val föll på Barncancerfonden, som mottog en julgåva på 20 000 kronor till sitt livsviktiga arbete för barn som drabbas av cancer och deras familjer.

Varje dag insjuknar ett barn i Sverige i cancer. Samtidigt finns det hopp – idag överlever omkring 85 procent av alla barn. För att ännu fler ska få chansen till ett friskt liv krävs fortsatt forskning och utveckling av behandlingar som är tuffare mot cancer, men skonsammare för barnen.

Genom att stödja Barncancerfondens arbete vill vi bidra till mer forskning och samtidigt sprida lite extra ljus, värme och hopp – både i jul och för framtiden.

# Ekonomisk Hållbarhet





# Ekonomisk hållbarhet och långsiktigt värdeskapande

Genom våra medarbetares samlade kompetens bidrar DevPort till våra kunders långsiktiga teknologiska utveckling. Vårt erbjudande fokuserar på att skapa klimat- och kostnadseffektiva tekniklösningar som stärker kundernas konkurrenskraft över tid. I en marknad som präglats av ökad osäkerhet har vi fortsatt att prioritera kvalitet, tekniskt värdeskapande och långsiktiga kundrelationer. För att möta både nuvarande och framtida behov krävs ett proaktivt arbetssätt, en närvaro i teknikens framkant och en god förståelse för den ingenjörskompetens som efterfrågas av våra kunder. DevPorts förmåga att attrahera, utveckla och behålla kvalificerade ingenjörer är därmed en central del av vår långsiktiga affärsmodell och ekonomiska hållbarhet.

Vår strategi för långsiktigt värdeskapande bygger på:

- En kontinuerlig utveckling av kundportföljen, med fokus på utvalda tillväxt- och omställningssegment.
- Fördjupat samarbete med befintliga kunder och expansion inom nya branscher.
- En stark position inom utvecklingsintensiv industri så som fordon, försvar och energi.

Under året har vi fortsatt vår geografiska expansion för att stärka vår leveranskapacitet och långsiktiga närvaro på prioriterade marknader. Expansionen möjliggör en flexibel kombination av större kundprojekt och individuella konsultuppdrag, anpassad efter marknadens efterfrågan.

För att bibehålla finansiell stabilitet och operativ flexibilitet samarbetar vi fortsatt med externa partnerbolag. Detta bidrar till en skalbar leveransmodell som minskar riskexponering och stärker vår förmåga att anpassa verksamheten vid förändrade marknadsförutsättningar.

Genom dessa strategiska prioriteringar skapar DevPort förutsättningar för ekonomisk hållbarhet och långsiktigt värdeskapande, där kompetens, kundnytta och teknologisk utveckling utgör grunden för framtida tillväxt.

## Ekonomisk hållbarhet genom samhällsnyttiga tjänster

DevPort skapar långsiktigt värde för kunder och samhälle genom tekniska lösningar där innovation och hållbarhet går hand i hand. Våra konsulter expertis bidrar till säkrare arbetsmiljöer, resurseffektivitet och skalbara, kostnadseffektiva lösningar.

Vi verkar inom strategiskt viktiga områden:

**Energi:** Elektrifiering och energilagring som möter samhällsbehovet av hållbara system.

**Industri 4.0:** Digitalisering och automatisering som effektiviserar produktion och höjer kvaliteten.

**Försvar:** Specialistkompetens som säkerställer långsiktiga och robusta leveranser.

Etableringen av vårt nya kontor i Malmö stärker vår närvaro och kapacitet inom energi och försvar, och säkerställer fortsatt leverans av högkvalitativa tjänster. Genom att utveckla teknisk kompetens och samarbeten driver vi industrins hållbarhetsresa – och skapar ekonomisk stabilitet och långsiktigt värdeskapande, även i en föränderlig marknad.

## Hållbarhetsmål 8: Anständiga arbetsvillkor och långsiktig hållbarhet

DevPort arbetar för en inkluderande och långsiktigt hållbar verksamhet, där målet är att skapa full och produktiv sysselsättning samt anständiga arbetsvillkor för alla. Vårt fokus ligger på att utveckla våra medarbetare, stärka kompetensbasen och säkerställa stabila och hållbara affärsprocesser, även i mer utmanande marknadslägen.

- Utveckla befintliga kontor och etablera nya, för att öka närvaron och möjliggöra fler meningsfulla arbetstillfällen.
- Bredda samarbetet med kunder, för att skapa långsiktiga relationer och fler möjligheter till produktivt arbete.
- Stärka leveransförmågan genom strategiska samarbeten med underkonsulter, vilket ökar flexibiliteten och minskar finansiella risker.

Genom dessa insatser kombinerar DevPort goda arbetsvillkor med långsiktigt hållbara affärsmodeller i linje med FN:s hållbarhetsmål 8 och säkerställer en stabil grund för framtiden även i utmanande tider.



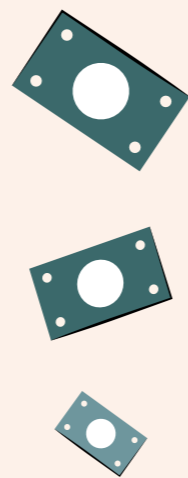
## Attraktiv arbetsgivare med hållbara arbetsvillkor

Vi vill erbjuda det bästa av två världar – känslan av det lilla företaget, med närhet och flexibilitet, kombinerat med det stora företagens resurser och utvecklingsmöjligheter.

Årliga insatser för en trygg och jämlik arbetsmiljö:

- Flexibla anställningsformer anpassade efter individuella behov
- Processer certifierade enligt ISO 9001 för kvalitetssäkrad verksamhet
- Kollektivavtal som garanterar rättvisa arbetsvillkor och trygghet
- Medarbetarundersökningar för att säkerställa trivsel och identifiera förbättringsområden
- Lönekartläggningar för att upptäcka och motverka osakliga löneskillnader mellan könen

Genom dessa insatser stärker vi vår långsiktiga konkurrenskraft samtidigt som vi bidrar till en hållbar och inkluderande arbetsmarknad.



# God ekonomi möjliggör hållbar tillväxt

**På DevPort har vi en lång tradition att upprätthålla hög organisk tillväxt. Grunden för att lyckas med tillväxt ligger i vår förmåga att fokusera och växa med kunder som är verksamma i utvecklingsintensiva kundsegment.**

I linje med våra långsiktiga målsättningar arbetar vi med att bredda vår kundbas, exempelvis inom försvars- och energiområdet. En större kundportfölj balanserar vår affär och bidrar långsiktigt till vår verksamhets förmåga att upprätthålla lönsam tillväxt som är hållbar över en konjunkturcykel.

2025 har präglats av en fortsatt förflyttning av uppdrag till kunder inom försvars- och energisektorn. Under året har DevPort utökat sin andel utanför den traditionella fordonsindustrin med ytterligare 5 procentenheter i jämförelse med föregående år, till en nivå på 36%. DevPorts långsiktiga mål om 40% är inom räckhåll och vi räknar med att nå det målet inom de närmaste åren. Detta bidrar både

till en större riskspridning samt erbjuder alla våra konsulter mer spännande och varierande uppdrag.

Att öka samarbetet med kunder som är verksamma inom olika områden bidrar till vår framtida plattform att lyckas med hög tillväxt grundat i lönsamma affärer. Att bedriva en långsiktigt lönsam affär är grunden till att vi kan fortsätta satsa på fler medarbetare, erbjuda konkurrensförmåga löner och skapa förutsättningar för såväl social som miljömässig hållbarhet. Året har kännetecknats av en mer avvaktande marknad, men genom en fortsatt breddning av kundportföljen har vi ändå tagit viktiga steg mot fortsatt tillväxt, med det långsiktiga målet att nå en omsättning om en miljard kronor.

## En marknad med utmaningar och långsiktiga möjligheter

Verksamhetsåret 2025 präglades av en utdragen lågkonjunktur, särskilt inom personbilsmarknaden där många av DevPorts kunder verkar. Trots detta visar industrin på lång sikt ett fortsatt stort behov av teknisk kompetens, vilket gör att DevPort står väl rustat inför framtiden.

Vår styrka ligger i våra medarbetare och deras förmåga att skapa värdeskapande lösningar tillsammans med kunderna. Under året har vi etablerat nya och utökade samarbeten inom flera industri- och branschsegment, samtidigt som samarbetet mellan regionerna är väl etablerat.

Genom en bred portfölj av ingenjörstjänster kan vi anpassa våra lösningar efter marknadens behov, inom områden som applikationsutveckling, maskinsäkerhet, produktionsteknik och provning. Utvecklingen av befintliga kontor och etableringen av nya, inklusive vårt nya kontor i Malmö, stärker både leveransförmåga och närvaro på viktiga marknader.

Med fortsatt fokus på långsiktiga kundsamarbeten och utveckling av våra medarbetare tar DevPort steg mot sitt mål: "DevPort – det självklara valet som utvecklingspartner". Detta skapar en stabil grund för framtiden och bidrar till hållbarhet både för kunder och samhälle.





## Våra kunder inom fordon

Fordonsindustrin är ett av DevPorts mest strategiskt betydelsefulla kundsegment. Under 2025 präglades sektorn av ett utmanande marknadsläge där flera större aktörer, särskilt i Göteborgsregionen, genomförde omfattande kostnads- och strukturåtgärder. För DevPort var 2025 ett år av omställning och strategisk förflyttning snarare än tillväxt inom fordonssegmentet.

### Marknadsläge och kundbeteende 2025

Året kännetecknades av ökad försiktighet hos OEM:er och större leverantörer, med tydligt fokus på kassaflöde, lönsamhet och prioritering av pågående program. Nya utvecklingsinitiativ pausades eller sköts fram, samtidigt som flera kunder reducerade extern bemanning. Detta påverkade efterfrågan på traditionella tid- och materialbaserade konsulttjänster, särskilt inom personbilsrelaterad produktutveckling.

En av DevPorts största fordonskunder initierade under året ett omfattande besparingsprogram, vilket fick direkt påverkan på både interna organisationer och konsultvolym.

I likhet med utvecklingen i Region Väst innebar detta ett minskat konsultantal, främst kopplat till underkonsulter men även egna medarbetare, med negativ påverkan på omsättning och resultat. DevPort mötte detta genom aktiva bemanningsanpassningar och organisatoriska förändringar i syfte att stärka konkurrenskraften och skapa en mer hållbar affärsstruktur.

### Aktiv omställning och förändrat erbjudande

Trots ett pressat marknadsläge valde DevPort att agera proaktivt. I stället för att enbart anpassa volym fokuserade bolaget på att fördjupa sitt engagemang i kundernas mest prioriterade och affärskritiska initiativ. Efterfrågan kvarstod inom områden såsom kvalitet, test och verifiering, IT- och systemarkitektur, programstyrning samt effektivisering kopplat till regulatoriska krav och pågående leveranser.

Under 2025 ökade även andelen projekt- och arbetspaketsleveranser, där kunder i högre grad efterfrågade tydligt definierade åtaganden med ansvar för leverans snarare än resursförstärkning. Detta ligger väl i linje med

DevPorts långsiktiga inriktning, där projektverksamhet utgör en central del av bolagets erbjudande och affärsmodell. Genom strategiska samarbeten med aktörer i branschen har andelen projektaffär successivt stärkts, vilket bidragit till att upprätthålla en relativt god beläggningsgrad även i ett svagare marknadsläge.

Som etablerad ramavtalsleverantör till flera fordonskunder arbetar DevPort strukturerat med kvalitet och miljö i hela leveransen. Under året genomfördes extern revision av DevPorts ledningssystem för kvalitet och miljö, där bolaget fortsatt uppfyller kraven enligt ISO 9001 och ISO 14001. Revisionen genomfördes utan väsentliga avvikelser.

### Segment- och kompetensutveckling

Neddragningarna inom fordonsindustrin påverkade framför allt affärsområdet produktutveckling, där efterfrågan var svagast under året, särskilt inom personbilssegmentet. Samtidigt var utvecklingen mer stabil inom digitala lösningar och mjukvarunära kompetenser. Inom kommersiella fordon och systemintensiva initiativ fortsatte kunderna att

investera i långsiktiga plattforms- och mjukvarusatsningar, vilket bekräftar den pågående förflyttningen mot mer komplexa och mjukvarudefinierade fordon.

### Samlad bedömning och väg framåt

2025 innebar betydande utmaningar för fordonsindustrin och för DevPorts fordonsaffär, särskilt i Region Väst där påverkan varit störst. Samtidigt har året tydliggjort värdet av DevPorts breda erbjudande, höga leveransförmåga och förmåga att snabbt anpassa affären efter förändrade kundförutsättningar.

Genom ett ökat fokus på projektbaserade leveranser, reducerad exponering mot volymdriven konsulting och en tydligare positionering mot affärskritiska uppdrag står DevPort väl rustat inför en gradvis stabilisering av marknaden. Fordonssegmentet förblir strategiskt centralt för bolaget, där omställning mot mjukvara, elektrifiering och effektivare utvecklingsprocesser skapar förutsättningar för långsiktig och hållbar tillväxt.



## Kundnöjdhet fortsatt stark

DevPort strävar ständigt efter att inte bara möta, utan överträffa de krav som ställs på ett modernt och hållbart företag. Under 2025 har marknaden präglats av ökad osäkerhet och en mer återhållsam efterfrågan inom flera av de teknikintensiva branscher där våra kunder verkar. Samtidigt har våra kunders medvetenhet kring hållbarhet fortsatt att öka, vilket har lett till högre förväntningar på oss som långsiktig och ansvarstagande partner.

Genom innovativa lösningar, ett nära samarbete och ett målmedvetet fokus på kvalitet har vi fortsatt att leverera resultat som motsvarar dessa förväntningar och som stärker vår position på marknaden – även i ett mer utmanande affärsklimat.

Det står klart att vårt arbete med att integrera hållbarhet i alla delar av verksamheten är en nyckelfaktor för vår långsiktiga framgång. Detta arbete har inte bara stärkt vårt varumärke och vår konkurrenskraft, utan också skapat ett tydligt mervärde för våra kunder. Vi tror på att bygga långsiktiga relationer grundade på ömsesidig tillit, transparens och hög kundnöjdhet.

Under året har många av våra kunder anpassat sina organisationer till förändrade marknadsförutsättningar, vilket i flera fall inneburit ett minskat behov av externa konsulter. Mot denna bakgrund har vi valt att ytterligare stärka dialogen med våra kunder. Under 2025 genomfördes 141 kundutvärderingar, en ökning med 25 procent jämfört med föregående år. Det ökade antalet uppföljningar speglar vårt tydliga fokus på kvalitet och kontinuerlig förbättring.

Resultaten visar att vår leverans kvalitet håller en fortsatt hög och stabil nivå trots en vikande marknad. Hela 40 procent av våra konsulter överträffade kundernas förväntningar, vilket är i nivå med föregående års resultat och ett tydligt kvitto på vår förmåga att matcha rätt kompetens med rätt uppdrag.

Den totala kundnöjdheten ligger stabilt på 4,1 (4,0 2024) på en femgradig skala, där 5 motsvarar "väldigt nöjd". Detta bekräftar vår förmåga att leverera hög kvalitet med konsekvens, även i tider av förändring.

Sammantaget visar årets resultat att DevPort står stabilt i ett mer utmanande marknadsläge. Med innovation, hållbarhet och långsiktiga relationer i fokus fortsätter vi att skapa värde för våra kunder och vara en drivkraft för positiv förändring – både idag och i framtiden.

# 141

Utvärderingar

# 40%

Överträffade förväntningarna

# 4,1/5

Kundnöjdhet

## Underkonsultaffären – en strategisk komponent i DevPorts verksamhet

**Underkonsultaffären utgör en betydelsefull och kompletterande del av DevPorts verksamhet. Genom samarbeten med andra företag kan vi möta våra kunders behov av rätt kompetens vid rätt tidpunkt och säkerställa flexibilitet i våra leveranser.**

Under 2025 har marknadsförutsättningarna förändrats, bland annat genom strategiska omställningar hos en av våra större kunder där möjligheten att leverera underkonsulter har upphört. Tillsammans med den generella åtstramning som präglat våra kunders verksamheter har detta inneburit en minskning av underkonsultaffären. Vid årets slut hade DevPort 96 underkonsulter i tjänst, vilket är en minskning med 53 jämfört med föregående år.

Denna utveckling speglar det mer återhållsamma marknadsläget inom fordonsindustrin i Göteborgsområdet, där majoriteten av våra underkonsulter är verksamma.

### Kvalitetssäkring och partnerskap

Våra underkonsulter är viktiga ambassadörer för DevPort och genomgår därför en noggrann kvalitetskontroll innan de godkänns för uppdrag. Samtliga underkonsultavtal säkerställer att centrala krav uppfylls, inklusive relevant omfattning av vår företagsförsäkring.

I enlighet med vår etablerade leveransprocess utvärderas underkonsulternas prestationer hos kund på samma strukturerade sätt som våra egna medarbetares. Detta säkerställer en jämn och hög kvalitet i våra leveranser, oavsett anställningsform.

### Nöjdhet och långsiktighet

Nöjdheten hos våra underkonsulter är en prioriterad fråga. Därför genomför vi systematiska uppföljningar av deras upplevelse efter avslutade samarbeten. Under 2025 uppgick det genomsnittliga betyget till 4,67 på en femgradig skala, där 5 motsvarar "väldigt nöjd" och 4 "nöjd".

Vi är även stolta över att 100 procent av de underkonsulter som avslutade sina uppdrag under året uppger att de kan tänka sig att samarbeta med DevPort igen i framtiden. Detta resultat bekräftar styrkan i våra partnerskap och vårt långsiktiga fokus på kvalitet, transparens och ömsesidig tillit.

### Antal sysselsatta underkonsulter



### Proud to be acting responsible

God affärsetik är en central del av DevPorts hållbarhetsarbete och ska genomsyra hela organisationen – från medarbetare till intressenter. Vår Code of Conduct fungerar som en vägledning för att säkerställa att vår verksamhet bedrivs på ett etiskt, moraliskt och lagstadgat sätt.

Vi följer god redovisningssed och säkerställer att alla finansiella transaktioner redovisas korrekt i enlighet med gällande regelverk samt DevPorts interna policys och riktlinjer för koncernredovisning. För att skydda kundernas data har vi etablerat IT-kontroller som säkerställer ett starkt och pålitligt dataskydd.

Affärsetiken upprättas genom regelbunden internrevision, tydliga attestrutiner och oberoende externrevision. Vårt ärendehanteringssystem, ServicePort, har möjliggjord förbättrad kontroll och effektivitet i hanteringen av ärenden.

Under det gångna året har inga incidenter kopplade till hot mot vår affärsetik rapporterats – ett resultat av vårt kontinuerliga arbete för att säkerställa transparens, förtroende och långsiktig hållbarhet.

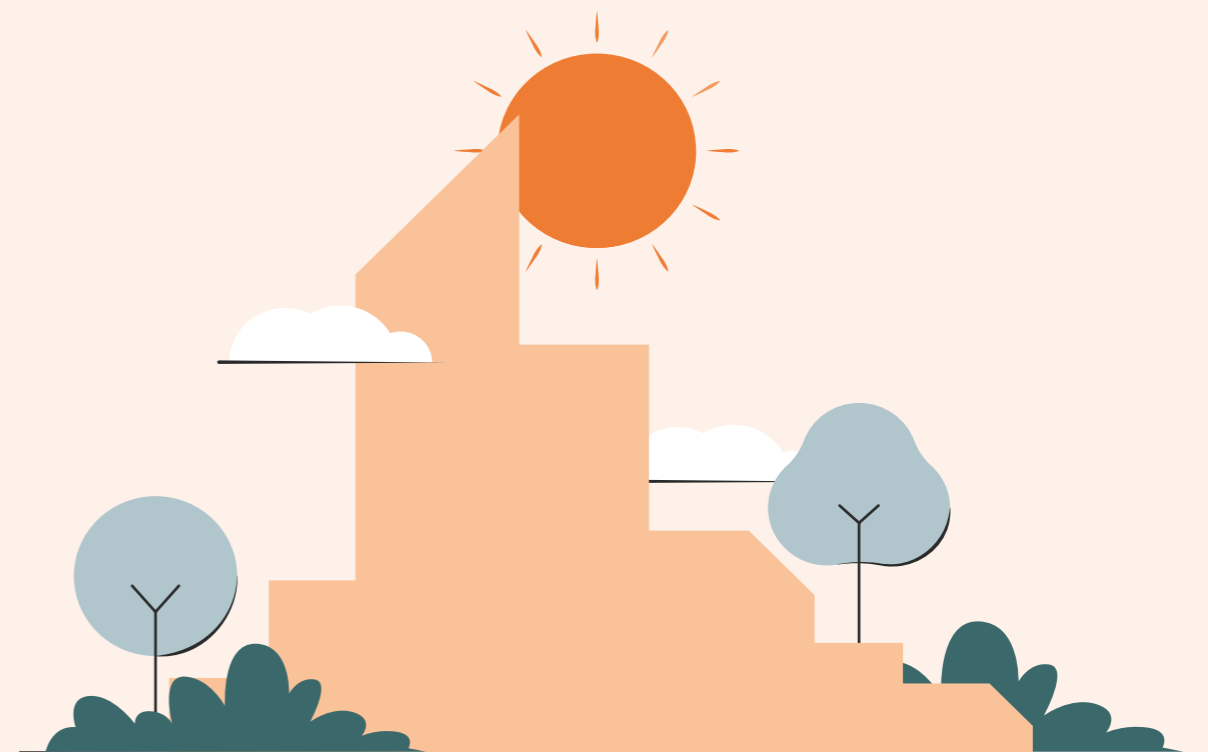
### Hållbar ägarstruktur för långsiktig framgång

DevPort är ett svenskt publikt aktiebolag och följer därmed de regelverk och förpliktelser som gäller för noterade bolag. Detta inkluderar efterlevnad av aktiebolagslagen, bolagsordningen och andra relevanta regelverk för Svenska aktiebolag.

Sedan den 7 december 2017 är DevPort noterat på Nasdaq First North Premier Growth Market. Vid utgången av December 2025 hade DevPort ca 1600 aktieägare.

Bolagets aktieägare förväntar sig en transparent och noggrann rapportering av verksamheten – en förväntan som DevPort aktivt strävar efter att uppfylla för att skapa förtroende och långsiktigt värde för alla intressenter.

# Ekologisk Hållbarhet





## Verksamheten ska minimera resursförbrukning och miljöpåverkan

På DevPort är miljömässig hållbarhet en integrerad del av vår verksamhet och ett viktigt fokusområde i arbetet med att minska vår klimatpåverkan. Vi strävar efter att fatta hållbara beslut i hela verksamheten – från resor och fordonsflotta till energianvändning och inköp.

Genom att prioritera kollektiva transportlösningar, fortsätta elektrifieringen av vår fordonsflotta och välja förnybara energikällor tar vi konkreta steg mot en mer hållbar verksamhet. För att säkerställa utveckling och förbättring mäter och följer vi löpande upp vår klimatpåverkan i linje med både interna mål och externa krav.

Vårt miljöarbete präglas av ett långsiktigt perspektiv, där innovation och ansvarstagande är centrala drivkrafter. Genom att kontinuerligt identifiera nya möjligheter att minska resursförbrukning och miljöpåverkan vill vi bidra till en mer hållbar och klimatmedveten framtid.

### Kontinuerligt miljöarbete

Vår miljöpolicy och gällande miljölagstiftning utgör grunden för DevPorts miljöarbete och hållbarhetsmål. På DevPort arbetar vi systematiskt och proaktivt för att uppnå kontinuerliga förbättringar och minska vår klimatpåverkan. Genom vårt miljö- och kvalitetsledningssystem finns

tydliga riktlinjer, processer och styrande dokument som säkerställer ett strukturerat, långsiktigt och kvalitetssäkrat hållbarhetsarbete.

### Miljöutredning

DevPort är certifierade enligt ISO 14001 och genomför årligen en miljöutredning för att identifiera och följa upp verksamhetens väsentliga miljöaspekter. Mängder och påverkan kopplade till de identifierade miljöaspekterna beräknas utifrån tillgänglig data från föregående år och redovisas i sin helhet i hållbarhetsredovisningen.

Genom att regelbundet kartlägga och analysera våra miljöaspekter skapas ett viktigt underlag för att prioritera och genomföra förbättringsåtgärder. Detta ger oss möjlighet att successivt stärka vår miljöprestanda utifrån verksamhetens förutsättningar och bidra till en mer hållbar utveckling. Minst en gång per år genomförs en översyn av förändringar och nyheter i relevant miljölagstiftning. Arbetet leds av bolagets miljöansvarige i samarbete med extern expertis. Identifierade förändringar dokumenteras i en



### Aspekter som beaktas i miljöutredningen

- Koldioxidutsläpp kopplat till våra resor (tåg, flyg, buss, tjänstebilar)
- Årskort med kollektivtrafik
- Förmånscyklar
- Energiförbrukningen på våra kontor och dess ursprung
- Kemikalier
- Mark- och jordkvalitet
- Buller
- Inköp
- Avfall
- Indirekt miljöpåverkan
- Lagar och andra krav

lagförteckning, och en bedömning görs av hur dessa påverkar DevPorts verksamhet.

Analysen utgör underlag för den årliga lednings genomgången. Om åtgärder krävs inom miljöledningssystemet ansvarar miljöansvarig för att dessa implementeras. Efterlevnaden av tillämpliga miljölagar kontrolleras minst en gång per år av miljöansvarig i samarbete med extern expertis, och resultatet dokumenteras i ett separat protokoll. Även denna rapportering utgör ett viktigt underlag för den årliga ledningsgenomgången.

DevPort har identifierat och tydliggjort vilka miljölagar som är relevanta för verksamheten. Kopplingen mellan lagkrav och bolagets miljöaspekter redovisas i miljöutredningens bedömningsmatris. En fullständig översikt över tillämplig miljölagstiftning finns tillgänglig via Notisum ([www.notisum.se](http://www.notisum.se)).

## Resor

Den mest betydande direkta miljöpåverkan inom DevPort är fortsatt kopplad till tjänsteresor. För att minska denna påverkan arbetar vi aktivt för att våra medarbetare och ledare i första hand väljer kollektiva transportmedel samt att digitala möten används där det är möjligt, särskilt vid möten mellan kontor.

Den resepolicy som infördes under 2024 har under 2025 fortsatt att tillämpas som ett styrande dokument för företagets resor. Policyn tydliggör riktlinjer och förväntningar med fokus på hållbarhet, säkerhet, effektivitet och kostnadsmedvetenhet, och gäller för samtliga medarbetare som reser i tjänsten för DevPorts räkning, inklusive heltids- och deltidsanställda, konsulter och tillfälliga medarbetare. Resor inom ramen för kunduppdrag hanteras fortsatt av respektive kund.

Genom att följa upp efterlevnaden av resepolicy och löpande utvärdera våra resvanor arbetar vi för att successivt minska vår klimatpåverkan kopplad till resor.

Genom dessa åtgärder strävar DevPort efter att minska vår klimatpåverkan och skapa en mer hållbar resestruktur, samtidigt som vi underlättar för våra medarbetare i deras tjänsteresor.

### Våra riktlinjer för tjänsteresor

- Prioriterad användning av kollektiva transportmedel för att minska utsläppen.
- Användning av el- eller hybridbilar vid behov av bilresor.
- Val av kortaste och mest effektiva resvägar för att minimera körsträckor.
- Främjande av samåkning för att reducera antalet individuella resor.
- Resurssnål körstil för att optimera bränsleförbrukningen.



## Koldioxidutsläpp kopplat till resor

Att mäta och följa upp DevPorts koldioxidavtryck är en central del av vårt miljöarbete och ett viktigt verktyg för att förstå och minska vår klimatpåverkan. Genom att kontinuerligt identifiera, analysera och följa upp våra utsläpp skapar vi förutsättningar för att vidta relevanta åtgärder och arbeta strukturerat med förbättringar i verksamheten. En effektiv resursanvändning och minskade koldioxidutsläpp bidrar även till ett mer hållbart och långsiktigt kostnadseffektivt arbetssätt.

Arbetet med att mäta och rapportera våra koldioxidutsläpp är också ett sätt att säkerställa efterlevnad av gällande lagstiftning och möta ökade krav på transparens inom hållbarhetsområdet. Genom att ha god kännedom om vår klimatpåverkan kan vi bättre identifiera och hantera risker kopplade till klimatförändringar, såsom förändrade förutsättningar för resor, energianvändning och efterfrågan på mer hållbara lösningar.

Vår miljöutredning visar att tjänsteresor fortsatt utgör en betydande del av DevPorts koldioxidutsläpp. Detta ligger till grund för våra prioriteringar inom området och utgör ett viktigt underlag i det fortsatta arbetet med att minska vår klimatpåverkan och bidra till en mer hållbar utveckling.

### Tågresor

Tågresor är ett av de mest miljöeffektiva transportalternativen och har generellt ett lågt klimatavtryck jämfört med andra färdmedel. Jämfört med flyg är tåg betydligt mer energieffektiva och genererar avsevärt lägre koldioxidutsläpp per personkilometer. Detta beror bland annat på att tåg i stor utsträckning drivs med elektricitet och har en hög kapacitet per resa.

Eftersom stora delar av järnvägstrafiken i Sverige drivs med el från förnybara energikällor bidrar tågresor till minskade

direkta utsläpp av växthusgaser. Moderna tåg är dessutom utrustade med teknik som förbättrar energieffektiviteten och minskar den totala energiförbrukningen. Tågresor ger även upphov till lägre nivåer av luftföroreningar jämfört med transportmedel som drivs av förbränningsmotorer, vilket är särskilt betydelsefullt i tätbefolkade områden.

Inom DevPort uppmuntras tågresor vid tjänsteresor där detta är möjligt och ändamålsenligt, i linje med bolagets resepolicy och miljömål. Vid resor i tjänsten används i första hand SJ. SJ:s tåg drivs med 100 procent förnybar el, huvudsakligen från vattenkraft, vilket ytterligare bidrar till att minska klimatpåverkan från våra resor.

Sammantaget är tågresor ett viktigt verktyg i DevPorts arbete för att minska utsläpp kopplade till resor och för att främja ett mer hållbart och resurseffektivt resande.

### DevPort tågresor

Som en del av vårt hållbarhetsarbete bokas alla DevPorts tågresor via vårt SJ Biz-konto. Detta ger flera fördelar:

- **Effektiv administration** – Fakturering möjliggör en smidig hantering utan behov av individuella utlägg eller kvittoredovisning.
- **Ekonomiska fördelar** – Avtalad rabatt på tågresor, där rabatten ökar i takt med resvolymen.
- **Miljöinsikter** – Tillgång till detaljerad miljörapportering som möjliggör analys av resevanor och deras klimatpåverkan.

Under 2025 genomfördes totalt 274 tågresor, den vanligaste sträckan var Linköping – Södertälje, följt av Stockholm – Göteborg. Totalt resulterade våra tågresor i endast 14 kg CO<sub>2</sub>e i utsläpp. Detta utgör en tydlig bekräftelse på vårt engagemang för hållbara resor.

## Vi har rest 53 206 km med SJ

Så här har det påverkat miljön

Vi har släppt ut

**14 kg**

CO<sub>2</sub>e med tåg

Det motsvarar

**9 045 kg**

CO<sub>2</sub>e med bil

Det motsvarar

**11 492 kg**

CO<sub>2</sub>e med flyg

### Köpta resor januari - december 2025

**Antal**

Tågresor med SJ	215
Övriga operatörer	59
Summa	274

### Topp 5 mest resta sträckor

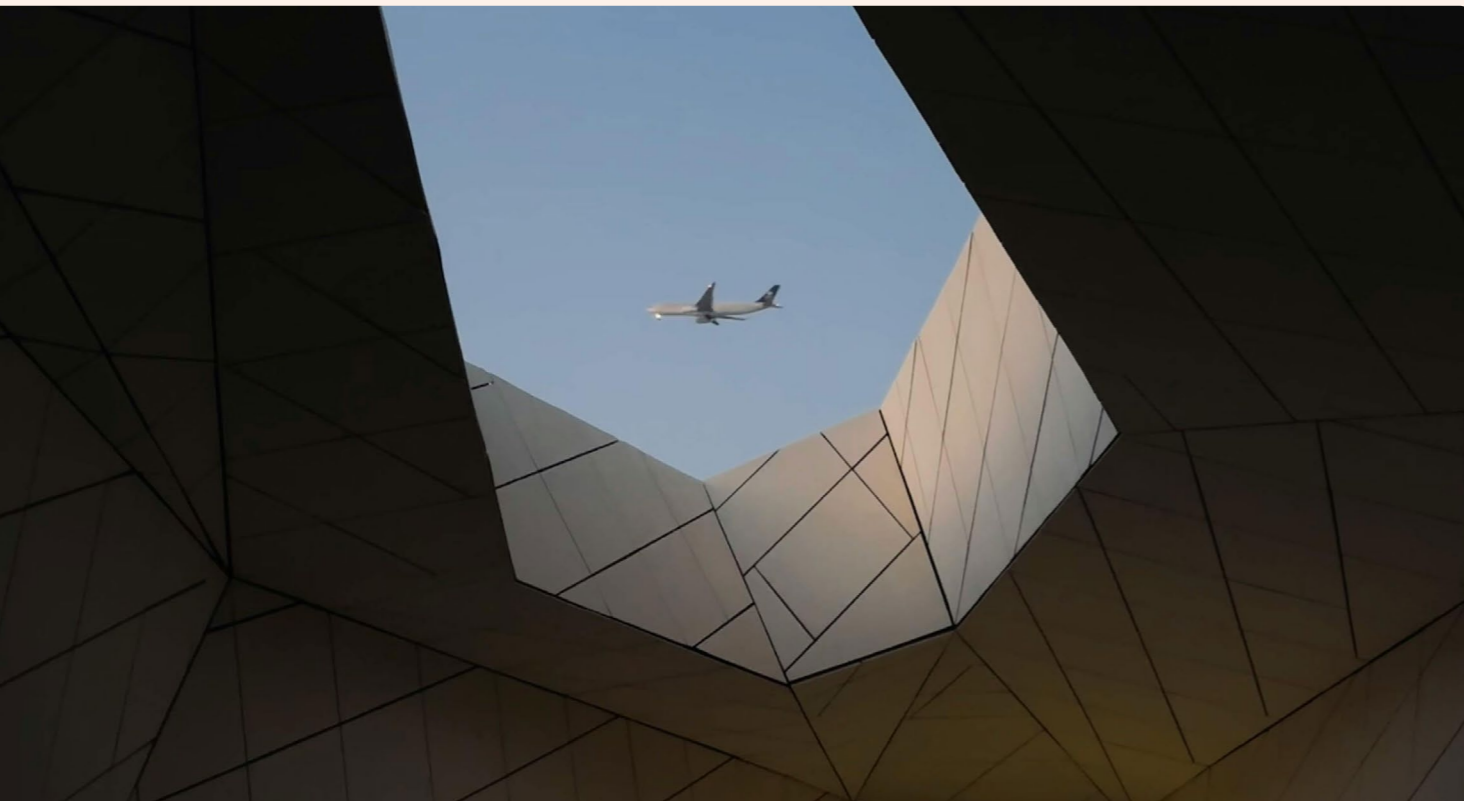
**1 Klass**

**2 Klass Lugn**

**2 Klass**

**Totalt**

Linköping Centralstation - Södertälje Syd station	1	3	117	121
Stockholm Centralstation - Göteborg Centralstation	5	4	25	34
Göteborg Centralstation - Södertälje Syd station	1	0	10	11
Göteborg Centralstation - Malmö Centralstation	4	1	4	9
Göteborg Centralstation - Halmstad Centralstation	0	0	7	7
Göteborg Centralstation - Katrineholm Centralstation	0	0	7	7



### Flygresor

Att beräkna det exakta koldioxidavtrycket för en flygresor är en komplex process som påverkas av flera faktorer. Avståndet mellan destinationerna, flygplanstypen och bränsleeffektiviteten spelar alla en avgörande roll i bränsleförbrukningen och därmed utsläppen.

- **Bränsleeffektivitet** – Nyare flygplan och moderna motorer tenderar att ha lägre utsläpp jämfört med äldre modeller.
- **Beläggingsgrad** – En fullsatt flygning genererar mindre koldioxidutsläpp per passagerare än en flygning med många tomma säten.
- **Flygsträckor** – Direktflyg har generellt sett ett lägre klimatavtryck än resor med mellanlandningar, eftersom start och landning är de mest bränslekrävande momenten.
- **Bränsletyp** – Flygbränslets sammansättning påverkar utsläppen, och vissa flygbolag investerar i biobränslen för att minska sin klimatpåverkan.
- **Klimatkompensation** – Vissa flygbolag erbjuder möjligheten att kompensera för koldioxidutsläpp genom att investera i klimatåtgärder, exempelvis genom att köpa utsläppskrediter.

### DevPort flygresor

Under 2025 genomfördes en flygresor tur och retur mellan Stockholm och Malmö, där två personer reste samtidigt. Enligt beräkningsmodell från utsläppsrapport.se uppgick de totala utsläppen från resan till cirka 0,52 ton CO<sub>2</sub>. Genom att kontinuerligt utvärdera våra resvanor strävar vi efter att minimera vår klimatpåverkan och prioritera mer hållbara transportalternativ där det är möjligt.

### Hållbar fordonsflotta på DevPort

Sedan 2023 har DevPorts fordonsflotta varit elektrifierad och består nu av:

- **1 laddhybridbilar (bensin):** en minskning med 5 bilar från föregående år
- **38 elbilar:** En ökning med 8 bilar jämfört med föregående år

Under året har antalet laddhybrider minskat från sex till en, medan antalet elbilar har ökat från 30 till 38. Detta innebär att andelen elbilar i fordonsflottan har ökat till cirka 97%, jämfört med 83% föregående år. Samtliga nyanskaffade tjänstebilar under verksamhetsåret har varit elbilar.

Vid tilldelning av tjänstebil tillämpas ett standardiserat värde om 2 500 mil per år och en leasingperiod om 36 månader, oberoende av faktisk körsträcka. Den faktiska körsträckan i tjänst uppskattas dock till cirka 1 500 mil per år.

I denna redovisning inkluderas enbart mil körda i tjänst med DevPorts fordonsflotta. Resor till och från arbetet samt mil körda i uppdrag hos kund omfattas inte, då dessa i nuläget inte ingår i verksamhetsrapporteringen.

För jämförbarhet har föregående års uppgifter räknats om och redovisas i denna rapport i ton.

2025	Försäljningsdag	Km i tjänst/år	Förbrukning norm (liter/100 km)	Förbrukning i tjänst/år (liter)	CO2 norm (g/km)	CO2 utsläpp i tjänst/år (ton)
Laddhybrid bil 1*	2025-06-11	9 700	1,2	116,4	18	0,17
Laddhybrid bil 2*	2025-02-19	1 520	2,6	39,5	59	0,09
Laddhybrid bil 4*	2025-01-04	2 260	2,6	58,8	59	0,13
Laddhybrid bil 6*	2025-09-30	9 780	2,1	205,4	48	0,47
Laddhybrid bil 5*	2025-11-27	20 090	2,6	522,3	59	1,19
Laddhybrid bil 3	-	24 670	1,8	444,1	42	1,04
<b>Totalt</b>		<b>68 020</b>		<b>1 386,50</b>		<b>3,09 ton</b>

\* Fordonet har avyttras under året och har bara använts under delar av 2025.

2024	Km i tjänst/år	Förbrukning norm (liter/100 km)	Förbrukning i tjänst/år (liter)	CO2 norm (g/km)	CO2 utsläpp i tjänst/år (ton)
Laddhybrid bil 1	25 100	1,2	301,2	18	0,45
Laddhybrid bil 2	25 100	2,6	652,6	59	1,48
Laddhybrid bil 3	25 100	2,6	652,6	59	1,48
Laddhybrid bil 4	25 100	1,8	451,8	42	1,05
Laddhybrid bil 5	25 100	2,6	652,6	59	1,48
Laddhybrid bil 6	25 100	2,1	527,1	48	1,2
<b>Totalt</b>	<b>150 600</b>		<b>3 237,90</b>		<b>7,15 ton</b>

Skillnad	Antal laddhybrider	Km i tjänst/år	Förbrukning i tjänst/år (liter)	CO2 utsläpp i tjänst/år (ton)
2024	6	150 600	3 237,90	7,15 ton
2025	1	68 020	1 386,50	3,09 ton
<b>Förändring</b>	<b>-5</b>	<b>-82 580</b>	<b>-1 851,4</b>	<b>-4,06 ton</b>

### Laddhybrider

Under 2025 har DevPort fortsatt arbetet med att minska klimatpåverkan från tjänstebilar genom att successivt minska andelen laddhybrider i fordonsflottan. Under året har flera laddhybridbilar avyttrats, vilket har lett till att endast en laddhybrid återstod vid årets slut. Samtliga nyanskaffade tjänstebilar under året har varit elbilar.

Den minskade andelen laddhybrider har haft en tydlig positiv effekt på både bränsleförbrukning och koldioxidutsläpp kopplade till fossila drivmedel. Jämfört med föregående år har de totala koldioxidutsläppen från laddhybrider minskat avsevärt, till följd av färre fordon samt minskad användning av fossila bränslen.

Under 2025 har redovisningen av körsträcka och förbrukning i ökad utsträckning baserats på faktisk rapporterad

körning i tjänst per fordon. Detta ger en mer rättvisande bild av användningen och bidrar till bättre uppföljning av fordonsflottans klimatpåverkan över tid.

Arbetet med att elektrifiera fordonsflottan är en central del av DevPorts långsiktiga hållbarhetsarbete och bidrar till att minska bolagets klimatavtryck, samtidigt som det skapar bättre förutsättningar för fortsatt uppföljning och förbättring.

### Elbilar

Klimatpåverkan från elbilar påverkas av flera faktorer, såsom hur elen produceras, fordonens energieffektivitet samt tillverknings- och återvinningsprocesser. Av denna anledning finns det inga entydiga schablonvärden för koldioxidutsläpp kopplade till elbilar, då utfallet kan variera mellan olika modeller och geografiska förutsättningar.

Under 2025 har DevPort fortsatt att prioritera elektrifiering av fordonsoflottan, vilket har resulterat i en ökad andel elbilar. Bolaget har i nuläget inga egna parkeringsplatser eller laddstationer, vilket innebär att möjligheten att exakt mäta koldioxidutsläpp kopplade till laddning är begränsad. Laddning sker i huvudsak via publika laddningslösningar och andra tillgängliga infrastrukturer.

Parallellt med elektrifieringen arbetar DevPort för att minska klimatpåverkan från tjänsteresor genom medvetna fordonsval och en successiv övergång till mer hållbara alternativ. Genom dessa åtgärder bidrar elbilarna till en minskad användning av fossila bränslen och utgör en viktig del av bolagets långsiktiga arbete för att minska klimatavtrycket från transporter.

För att få en rättvisande bild av en elbils klimatpåverkan krävs en livscykelanalys som inkluderar tillverkning, drift och återvinning. Trots detta anses elbilar generellt vara mer miljövänliga än traditionella bensin- och dieslbilar, särskilt när de laddas med el från förnybara energikällor som sol- eller vindkraft. DevPort har för närvarande inga egna parkeringsplatser eller laddstationer, vilket begränsar vår möjlighet att exakt mäta koldioxidutsläpp från våra fordon.

Detta hindrar oss dock inte från att aktivt arbeta för att minska vår klimatpåverkan. Vi uppmuntrar användningen av allmänna laddningsinfrastrukturer och söker kontinuerligt samarbeten med leverantörer av förnybar energi för att säkerställa hållbara laddningsalternativ. Genom dessa initiativ strävar vi efter att minimera vår miljöpåverkan och bidra till en grönare framtid för transportsektorn.

### Bussresor

Under 2025 genomfördes, likt föregående år, en gemensam bussresa tur och retur mellan Göteborg och Trysil. Bussresor är ett relativt energieffektivt transportalternativ, särskilt vid hög belägningsgrad, och utgör därmed ett mer klimatvänligt val jämfört med individuella bilresor eller flyg.

Utsläppen per personkilometer vid bussresor påverkas främst av belägningsgrad och vilket drivmedel som används. I beräkningarna tillämpas ett standardantagande om att bussen drivs med fossil diesel med viss inblandning av biodiesel i enlighet med gällande reduktionsplikt. Vidare antas ett genomsnittligt antal passagerare om 28 personer samt en bränsleförbrukning om cirka 2,6 liter per mil, vilket motsvarar ett utsläpp om cirka 30 gram CO<sub>2</sub> per personkilometer. Utsläppsberäkningarna baseras på Energimyndighetens årliga rapport Drivmedel, som redovisar så kallade well-to-wheel-värden och inkluderar utsläpp från utvinning, produktion och distribution av drivmedel.

### Utsläpp för sträckan Göteborg - Trysil (tur och retur):

87 personer x 30 gram CO<sub>2</sub>/km x 980 km = 2 557 800 gram CO<sub>2</sub> (=2,56 ton CO<sub>2</sub>)

Detta motsvarar det totala utsläppet kopplat till långfärdsbussresor i tjänsten under 2025.

### Lokaltrafiken

Under året registrerades totalt 76 tjänsteresor med lokal kollektivtrafik, fördelade på flera regionala trafikhuvudmän:

- 20 resor med Västtrafik
- 10 resor med Blekingetrafiken
- 43 resor med SL i Stockholms lokaltrafik
- 2 resor med Skånetrafiken
- 1 resa med FlixBus

Utöver tjänsteresor erbjuder DevPort även möjligheten för medarbetare att nyttja årskort i kollektivtrafiken som en personalförmån, där kostnaden delas upp via nettolöneavdrag. Under 2025 valde 14 medarbetare att nyttja denna förmån. Förmånen bidrar till minskad bilpendling, lägre klimatpåverkan och ett mer hållbart resande i vardagen.

DevPort ser kollektivtrafik som en viktig del av arbetet för att minska klimatpåverkan från resor och fortsätter att uppmuntra hållbara resealternativ i både tjänsten och vardagen.

### Förmåncykel

Som en del av DevPorts hållbarhetsinitiativ och vårt fokus på miljö och hälsa har vi sedan 2021 erbjudit alla medarbetare möjligheten att nyttja förmåncyklar. Detta hållbara alternativ till förmånsbil har snabbt blivit populärt, och idag syns många av våra förmåncyklar på gatorna där vi är verksamma. Erbjudandet om förmåncyklar har visat sig vara en stor framgång och har fortsatt att vara tillgängligt under 2025. En analys visade att en majoritet av medarbetarna valde cyklar i det övre prissegmentet (över 20 000 kr). För att möta efterfrågan och erbjuda ett bredare utbud av elcyklar höjde vi takbeloppet från 25 000 kr till 30 000 kr i början av 2024. Detta resulterade i att antalet tillgängliga elcykelmodeller ökade från 27 till hela 60.

Dessa förändringar kvarstod under 2025 och trots dessa förbättringar har antalet förmåncyklar minskat ytterligare, från 25 cyklar i 2024 till 20 cyklar under 2025. Vi ser dock fortsatt stor potential i förmåncykeln som ett hållbart transportalternativ och en viktig del av DevPorts långsiktiga arbete för en grönare och hälsosammare framtid. Vi kommer därför fortsätta att erbjuda förmåncykel och säkerställa att det förblir attraktivt och tillgängligt för alla våra medarbetare.



# Lokaler

**För att säkerställa ekonomisk hållbarhet och bibehålla en flexibel och skalbar affärsmodell äger DevPort inga egna lokaler. I stället hyr vi kontorsytor från externa fastighetsägare, vilket ger oss möjlighet att anpassa verksamheten efter förändrade behov och tillväxt över tid.**

Huvudkontoret i Göteborg är beläget i en modern och klimatsmart fastighet som erbjuder goda förutsättningar för energieffektiv drift och en hälsosam inomhusmiljö. Byggnaden är utrustad med avancerade tekniska lösningar, bland annat ett ventilationssystem med jonisering som möjliggör återcirkulation av luft. Detta minskar behovet av att värma eller kyla tilluft och bidrar därmed till lägre energiförbrukning och minskad klimatpåverkan. Fastigheten är även integrerad med angränsande byggnader i ett gemensamt energisystem, vilket möjliggör delning av överskottsenergi och bidrar till ett mer effektivt nyttjande av resurser.

Lokalerna är utrustade med Swegons WISE-system för ventilation, uppvärmning och kyla. Systemet är närvarostyrt och anpassar energianvändningen efter faktisk beläggning, vilket bidrar till att minimera onödig energiförbrukning samtidigt som en god komfort säkerställs för medarbetare och besökare.

Under året har DevPort etablerat ett nytt kontor i Malmö. Vid etablering av nya lokaler strävar vi efter att välja kontor som stödjer hållbara arbetssätt, erbjuder god tillgänglighet och ligger i anslutning till kollektivtrafik. Arbetet med energieffektivitet och inomhusmiljö sker i dialog med fastighetsägaren, i linje med våra övergripande hållbarhetsambitioner.

Städningen av våra lokaler hanteras av externa leverantörer som ansvarar för inköp av rengöringsmedel. DevPort ställer krav på att förbrukningsmaterial ska vara miljömärkt i syfte att minimera miljöpåverkan. Eventuella vattenutsläpp från verksamheten är begränsade till sanitär användning, städning och diskning och omhändertas via kommunala reningsverk. Verksamheten bedöms därmed inte ha någon negativ påverkan på vattenkvaliteten.

Genom ett långsiktigt och strukturerat arbete med våra lokaler vill DevPort säkerställa en ansvarsfull resursanvändning, minska miljöpåverkan och samtidigt erbjuda hållbara och attraktiva arbetsmiljöer.

## Energiförbrukning

El används för att driva utrustning, belysning och övriga funktioner i DevPorts lokaler. Uppvärmningslösningar varierar beroende på fastighetsägare, men gemensamt för samtliga lokaler är att elavtalen säkerställer användning av 100 procent fossilfri el.

## Kemikalier

Kemikalier finns i mycket liten utsträckning. Vid inköp av kemikalier ska företrädesvis miljömärkta kemikalier köpas in. Här gäller:

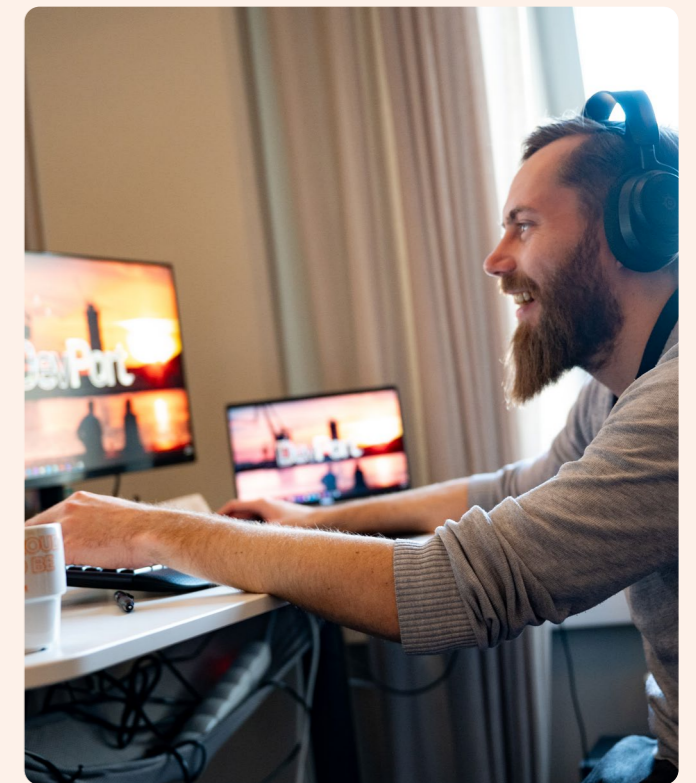
- Undvik onödig förbrukning
- Beakta varningstext
- Undersök med leverantörer om det finns ännu mer miljöanpassade alternativ. Förbrukning i form av maskindiskmedel finns dock idag

## Mark- och jordkvalitet

DevPorts verksamhet påverkar inte mark- och jordkvalitet.

## Bullerutsläpp

DevPorts verksamhet bidrar inte till ökat buller.



## Förbrukning av maskindiskmedel 2025

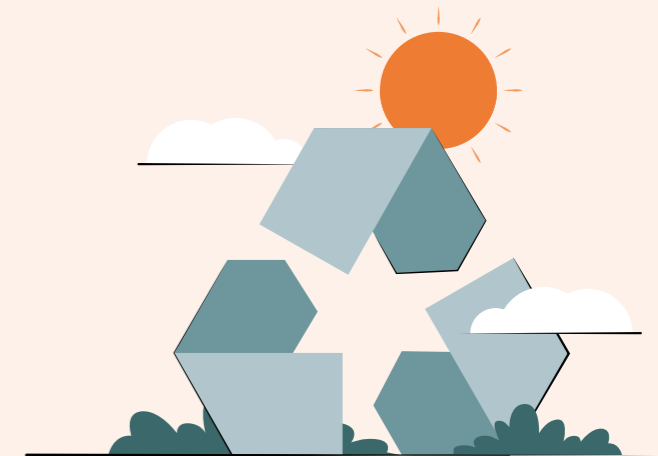
Kontor	Arbetsdagar	Tablet/dag	Totala tabletter
Göteborg	251	4	1 004
Stockholm	251	1	251
Jönköping	251	1	251
Linköping	251	1	251
Helsingborg	251	1	251
Karlskrona	251	1	251
Malmö	31	1	31
Summa			2 290

*Här används miljöanpassat diskmedel. Spillvattnet tas om hand av kommunala reningsverk på respektive ort.*



# Energiförbrukning 2025

Energianvändningen avser bolagets andel av fastighetens totala energiförbrukning, baserad på hyrd yta i förhållande till fastighetens totala area. Indirekta utsläpp av växthusgaser har beräknats med schablonbaserade utsläppsfaktorer och redovisas i ton CO<sub>2</sub>e. Jämfört med föregående år har rapporteringen utökats till att även omfatta fjärrvärme och fjärrkyla, vilket förbättrar täckningsgraden men begränsar jämförbarheten över tid. Uppgifterna har tillhandahållits av fastighetsägare.



## Göteborg

Energislag	Energi (kWh)	CO <sub>2</sub> -utsläpp (ton CO <sub>2</sub> e)
El	34 637	0,7
Fjärrvärme	73 303	5,1
Fjärrkyla	416	0,0
Totalt	108 356	5,8

Kontoret har elavtal med Göteborg Energi avseende 100% förnybar el från vindkraft.

## Helsingborg

Energislag	Energi (kWh)	CO <sub>2</sub> -utsläpp (ton CO <sub>2</sub> e)
El	1 920	0,0
Fjärrvärme	7 397	0,5
Fjärrkyla	0	0,0
Totalt	9 317	0,5

Energiförbrukningen har beräknats utifrån bolagets andel av fastighetens totala energianvändning baserat på lokalarea. Fastighetsägaren köper ursprungsmärkt el från förnybara energikällor.

## Göteborg ZPE

Energislag	Energi (kWh)	CO <sub>2</sub> -utsläpp (ton CO <sub>2</sub> e)
El	-	-
Fjärrvärme	12 200	0,9
Fjärrkyla	-	-
Totalt	12 200	0,9

Kontoret användes i begränsad omfattning under 2025 och avvecklades vid årsskiftet. Elavtal med Göteborg Energi som använder 100% fossilfri el.

## Linköping

Energislag	Energi (kWh)	CO <sub>2</sub> -utsläpp (ton CO <sub>2</sub> e)
El	29 734	0,6
Fjärrvärme	38 953	2,7
Fjärrkyla	16 066	0,3
Totalt	84 753	3,6

Energien köps in från ursprungsmärkt vattenkraftsel från Bixia. 100% av elförsörjningen kommer från förnybara källor.

## Karlskrona

Energislag	Energi (kWh)	CO <sub>2</sub> -utsläpp (ton CO <sub>2</sub> e)
El	12 065	0,0
Fjärrvärme	12 390	0,0
Fjärrkyla	1 536	0,0
Totalt	25 991	0,0

(Exakta utsläpp uppgår till ca 0,03 ton CO<sub>2</sub>e, avrundat i tabellen.)

Energianvändningen har beräknats utifrån bolagets andel av fastighetens totala energiförbrukning baserat på lokalarea. El och fjärrvärme levereras från förnybara energikällor och redovisas utan fossila CO<sub>2</sub>-utsläpp.

## Jönköping

Energislag	Energi (kWh)	CO <sub>2</sub> -utsläpp (ton CO <sub>2</sub> e)
El	4 816	0,1
Fjärrvärme	5 037	0,4
Fjärrkyla	0	0,0
Totalt	9 853	0,5

Energianvändningen baseras på uppgifter från fastighetsägaren.

## Malmö

Energislag	Energi (kWh)	CO <sub>2</sub> -utsläpp (ton CO <sub>2</sub> e)
El	1 288	0,0
Fjärrvärme	4 020	0,3
Fjärrkyla	0	0,0
Totalt	5 308	0,3

Kontoret togs i bruk under fjärde kvartalet och rapporteringen avser perioden oktober–december 2025. Energianvändningen har beräknats utifrån fastighetens totala energiförbrukning och lokalarea, då individuell mätning saknas. Elförbrukningen inkluderar även energi för värme och kyla via luftvärmepump.

## Stockholm

Energislag	Energi (kWh)	CO <sub>2</sub> -utsläpp (ton CO <sub>2</sub> e)
El	14 580	0,3
Fjärrvärme	1 815	0,1
Fjärrkyla	0	0,0
Totalt	16 395	0,4

Kontoret har elavtal med Fortum som köper in 100% fossilfri energi.

# Inköp

**DevPorts inköpsprocess är en integrerad del av bolagets kvalitetsledningssystem och omfattas av vår certifiering enligt ISO 9001 (kvalitet) och ISO 14001 (miljö). Vid val av leverantörer eftersträvar vi att uppnå bästa möjliga helhetsvärde, där pris, kvalitet och miljöhänsyn vägs samman.**

I inköpsarbetet beaktas ett livscykelperspektiv för att främja långsiktigt hållbara val. Där det är möjligt prioriteras leverantörer som bedriver ett strukturerat miljöarbete och är certifierade enligt ISO 14001 eller motsvarande standard.

Bedömningen av leverantörers kapacitet sker löpande i samband med deras leveranser och baseras på faktorer såsom funktion, kvalitet, leveransprecision och kostnad. I utvärderingen beaktas även leverantörernas arbete med miljöfrågor, produkternas miljöpåverkan samt ett livscykelperspektiv.

Samtliga inköp hanteras via bolagets digitala inköpsportal på intranätet, vilket ger en tydligare överblick och bättre kontroll över inköpsflöden. Utöver detta samlas uttjänt elektronisk utrustning, såsom mobiltelefoner och datorer, in för återvinning eller återanvändning, exempelvis som låneutrustning. Dessa åtgärder bidrar till en mer effektiv, strukturerad och hållbar inköpsprocess.

## Datorer

Sedan 2023 har DevPort arbetat aktivt med att minska nyinköp av IT-utrustning och öka återanvändningen av befintlig hårdvara. Under 2025 har inga datorer köpts in från andrahandsmarknaden. Istället har fokus legat på att i första hand återanvända befintlig utrustning som redan finns inom verksamheten.

Under året har totalt fem nya datorer köpts in, jämfört med sju fjörregående år. Resterande behov har tillgodosetts genom cirkulation och återbruk av befintliga datorer, exempelvis genom omfördelning av utrustning som tidigare funnits i lager. Detta arbetssätt bidrar till minskad resursförbrukning, lägre miljöpåverkan och ett mer cirkulärt nyttjande av IT-utrustning.

Återanvändning av elektronik är en viktig del av DevPorts arbete för hållbar konsumtion. Genom att förlänga livslängden på befintlig utrustning kan behovet av nyproduktion minska, samtidigt som elektroniskt avfall

reduceras. Arbetet sker med hänsyn till krav på funktionalitet, kvalitet och informationssäkerhet, för att säkerställa att utrustningen uppfyller verksamhetens behov.

## Förbrukningsmaterial

Allt kontorsmaterial, såsom utskriftspapper, anteckningsblock, kuvert och batterier, är i dag miljömärkt. I arbetet med inköp och användning av kontors- och IT-utrustning tillämpas följande generella principer för att minska resursförbrukning och miljöpåverkan:

- I första hand köpa TCO-märkta datorer
- Undvika onödiga utskrifter och annan pappersförbrukning
- Skicka e-post istället för brev
- Använd e-fakturerings när så är möjligt
- Försök öka telefoners livslängd genom att bla använda skärmskydd och mobilskal
- Återvinna elektronikmateriel

Förbrukningen av elektronisk utrustning beräknas utifrån antal enheter i relation till uppskattad livslängd, vilket ger ett underlag för uppföljning och planering av framtida inköp.

## Miljöcertifierade profilprodukter

Vid val av profilprodukter gör DevPort genomtänkta och långsiktiga val. Produkterna ska representera bolaget på ett professionellt sätt, hålla hög kvalitet och vara funktionella i det dagliga arbetet. Samtidigt är det viktigt att de bidrar till minskad miljöpåverkan genom hållbara materialval, lång livslängd och ansvarsfull produktion.

DevPort strävar efter att välja miljömärkta och hållbara profilprodukter. Vid inköp av startkit till nya medarbetare prioriteras produkter med god kvalitet och lång livslängd för att minska behovet av nyanskaffning över tid.



## Återbruket – ett internt initiativ för ökad återanvändning

Under året har DevPort lanserat ett nytt initiativ på huvudkontoret i Göteborg – Återbruket, något som vi är väldigt stolta över. Ett av våra rum har gjorts om till ett återbruksrum där medarbetare kan lämna in kläder och andra föremål som de inte längre använder, och samtidigt ta del av sådant de själva har behov av. Återbruket fungerar som ett enkelt "ge och ta"-koncept, öppet för alla medarbetare.

Syftet med initiativet är att främja återanvändning och bidra till ett mer cirkulärt nyttjande av resurser. Genom att förlänga livslängden på produkter som annars riskerar att bli avfall kan behovet av nyinköp minska, vilket i sin tur bidrar till minskad resursförbrukning och lägre miljöpåverkan.

Återbruket är också ett sätt att engagera medarbetarna i hållbarhetsarbetet i vardagen och skapa en gemensam förståelse för värdet av cirkulära lösningar. Initiativet ses som ett komplement till DevPorts övriga arbete inom hållbar konsumtion och kommer att utvärderas och utvecklas vidare över tid.



Startkit alla nya medarbetare får är exempel på hållbara val:

- **Ryggsäcken** som delas ut till nya medarbetare kommer från det svenska varumärket Sandqvist och är tillverkad av 100 procent återvunna och veganska material, helt fri från läderdetaljer. Modellen är anpassad för daglig användning och rymmer datorer upp till 16 tum. DevPorts logotyp är tryckt i reflexmaterial, vilket bidrar till ökad synlighet och säkerhet. Kombinationen av hållbar design, hög funktionalitet och tidlös form bidrar till en lång användningstid.
- **Kulspetspennan** i startkitet tillverkas av Ballograf i Filipstad och är producerad av återvunnen plast från elektronikskrot. Pennan är framtagen för nordiska förhållanden och har en mycket lång livslängd, med en skrivkapacitet på upp till 8 000 meter. Genom att välja en slitstark och återvinningsbar produkt minskar behovet av frekventa ersättningar och därmed resursförbrukningen.

Genom att välja hållbara och funktionella profilprodukter säkerställer DevPort att våra inköp bidrar till minskad miljöpåverkan, samtidigt som de speglar bolagets värderingar och stärker vårt varumärke över tid.

## Mat

Forskning visar att en ökad konsumtion av vegetabiliska livsmedel och en minskad konsumtion av animaliska produkter generellt medför lägre miljöpåverkan. Mot denna bakgrund beslutade DevPort redan 2023 att erbjuda vegetarisk mat som standard vid interna evenemang. Detta bidrar till minskad klimatpåverkan och stödjer ett mer resurseffektivt och hållbart livsmedelsval. Genom att

erbjuda vegetarisk mat som standard skapas även goda förutsättningar för inkludering, då måltiderna är anpassade för många olika preferenser och behov. För att ytterligare underlätta hälsosamma och hållbara val finns MyMellis som standardiserad lösning för mellanmål på samtliga kontor. Sortimentet består av noggrant utvalda, miljömärkta alternativ som speglar DevPorts ambition att kombinera hälsa, kvalitet och hållbarhet i vardagen.

### Avfall

Mängderna av avfall i verksamheten är små. Källsortering tillhandahålls av fastighetsägarna på de respektive kontorsorterna som även ansvarar för omhändertagande.

### Indirekt miljöpåverkan

Vid utförandet av utvecklingstjänster sker DevPorts miljöpåverkan huvudsakligen indirekt genom de produkter och lösningar som utvecklas för våra kunder. Arbetet bedrivs inom ramen för kundernas krav och styrdokument, vilket innebär att möjligheten att initiera egna miljöåtgärder i projekten är begränsad.

Där förutsättningar finns strävar DevPort efter att bidra med kunskap och perspektiv kring mer miljömässigt hållbara lösningar samt att främja en kultur där hållbarhetsaspekter integreras i utvecklingsarbetet.

### Miljöpåverkan

Kunskap och medvetenhet hos medarbetarna är en viktig förutsättning för att möjliggöra ett långsiktigt och systematiskt arbete med att minska DevPorts miljöpåverkan. Som en del av detta genomförs en årlig miljöutbildning som ger en övergripande förståelse för företagets miljöarbete, mål och arbetssätt.

Våren 2025 uppdaterades miljöutbildningen med bland annat fördjupad information om den årliga miljöutredningen enligt ISO 14001 samt vilka miljöaspekter som beaktas i DevPorts arbete. Uppdateringen syftar till att öka förståelsen för hur miljöledningssystemet tillämpas i praktiken och hur medarbetarna kan bidra till ett strukturerat och kontinuerligt förbättringsarbete.

Utbildningen är uppdelad i två delar för att kombinera information med aktivt lärande. Den första delen består av en digital presentation som beskriver historiken samt DevPorts miljöarbete med gällande mål och prioriteringar. Den andra delen är ett interaktivt quiz som syftar till att säkerställa att deltagarna har tillgodogjort sig innehållet. Genom den digitala uppföljningen kan genomförandegrad och resultat följas löpande, både på övergripande och individuell nivå. Detta ger underlag för att identifiera kunskapsområden med förbättringspotential samt vidareutveckla utbildningens innehåll och uppföljning.



### Hållbarhetsinitiativ

- Vegetarisk mat som standard vid interna evenemang sedan 2023.
- Miljövänliga mellanmål från MyMellis finns på alla kontor.
- Öppnat upp ett Återbruks-rum på huvudkontoret.
- Avfallsmängd, källsortering hanteras av fastighetsägare.
- Årlig miljöutbildning där 110 medarbetare deltog 2025.
- Fokus på hållbar produktutveckling, trots kundstyrda ramar.

Under 2025 genomfördes miljöutbildningen av en betydande andel av DevPorts medarbetare. Bland nyanställda uppgick genomförandegraden till 64 %. Under 2026 kommer fokus att ligga på att ytterligare öka deltagandet, med målsättningen att en majoritet av samtliga medarbetare samt alla nyanställda ska genomföra utbildningen.

## Uppföljningen för 2025 - Insikter och framsteg

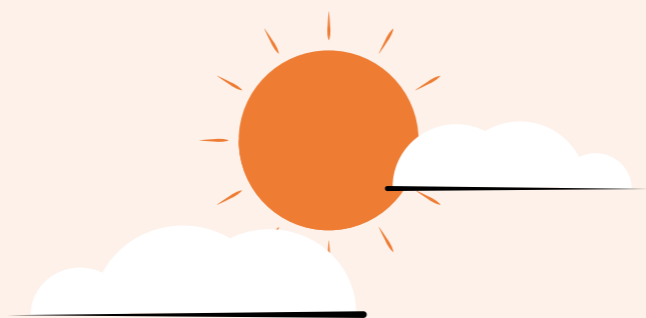
Årets uppföljning visar att DevPorts medarbetare har en god grundläggande förståelse för hållbarhetsbegreppet. Totalt identifierade 95% av de svarande korrekt de tre dimensionerna av hållbarhet – miljömässig, ekonomisk och social.

Samtliga medarbetare (100%) som genomfört miljöutbildningen känner till vilken certifiering som avser miljöcertifiering och vad den innebär. Nästan alla (96%), angav även korrekt vad som beaktas i den årliga miljöutredningen enligt ISO 14001, vilket indikerar att utbildningen ger god kunskap om DevPorts strukturerade miljöarbete.

I frisvarsfrågan om hur DevPort arbetar för att minska miljöavtrycket från tjänsteresor lyfts kollektivtrafik och tågresor tydligt fram som förstahandsval. Elektrifiering av fordonsflottan genom el- och hybridbilar är en annan ofta nämnd åtgärd, liksom användning av digitala möten och samåkning för att minska behovet av resor. Sammantaget speglar svaren ett starkt engagemang och en gemensam förståelse för hållbart resande inom organisationen.

Den fråga som fortsatt upplevs som mest utmanande rör DevPorts hållbarhetsredovisning och var den finns tillgänglig. Här svarade 67% korrekt, vilket tydligt visar att detta är ett område där den interna kommunikationen behöver stärkas ytterligare.

När medarbetarna blickar framåt och ger förslag på hur DevPort kan arbeta med hållbarhet i framtiden är det återigen hållbara resor och transportlösningar som dominerar. Parallellt lyfts behovet av fortsatt utbildning och engagemang, energieffektivisering samt ökat fokus på återbruk och cirkulära lösningar. Förslagen visar på ett brett engagemang och en tydlig ambition att integrera hållbarhet både i den interna verksamheten och i DevPorts affärs- och kunduppdrag.



# Långsiktiga mål

**DevPort strävar efter att, över konjunkturcykler, uppnå en årlig genomsnittlig tillväxt på minst 20% och att nå en vinstmarginal på minst 8%. Tillväxten ska primärt vara organisk, men det öppnas även möjligheter för strategiska förvärv och samarbeten med både befintliga och nya partners. Lönsamheten förstärks genom ökad diversifiering inom branschen, etablering av långsiktiga kundrelationer, förbättring av interna processer samt genom att fokusera på hållbarhet.**

## **DevPorts bredd och spets ger styrka – DevPort, det självklara valet som utvecklingspartner**

DevPort strävar efter att främja tillväxt och expandera snabbare än marknadsgenomsnittet. Vårt mål är att minst 40% av omsättningen ska genereras från kunder utanför fordonsindustrin. Genom att kombinera bredd och spetskompetens, drivna av den pågående teknikomställningen i samhället möjliggör vi för våra kunder att ha EN partner – DevPort!

## **Det lilla företagets känsla med det stora företagets möjligheter – DevPort, det självklara valet som partner i arbetslivet**

Våra medarbetare, i samverkan med våra partners, utgör kärnan i företaget. Gemenskap, entreprenörsanda, kompetens och hållbarhet är grundpelare som skapar engagemang och stolthet för alla inom DevPort. Genom våra ramavtal har vi möjlighet att dra nytta av storföretagsliknande möjligheter, och vi strävar efter att öka andelen sådana avtal. Tillsammans bygger vi en attraktiv företagskultur.

## **Risker och Styrning**

Riskhanteringen är integrerad i ledningens och koncernens interna processer genom tydliga riktlinjer och arbetsrutiner. Kontinuitetsplanering genomförs på koncernnivå, och i övrigt identifieras och hanteras risker löpande inom koncernens olika enheter. Detta sker genom systematiska riskbedömningar och etablerade rutiner inom de olika riskområdena. Åtgärder vidtas därefter inom respektive område för att minimera sannolikheten för, samt konsekvenserna av, en incident.

## **Ständiga förbättringar**

DevPort arbetar med ständiga förbättringar som grundar sig i analys av resultat från internrevisioner, kunduppföljning, goda exempel, erfarenhetsåterföring, ledningsgruppsmöten och medarbetares förbättringsförslag. Alla kan lämna ett förbättringsförslag och det sker genom DevPorts elektroniska ärendehanteringssystem, ServicePort.

## **Avvikelseberapportering och korrigerande åtgärder**

Alla avvikelser ska rapporteras. Exempel på dessa kan vara:

- När medarbetare under ett projekt upplever moment som förhindrar möjligheten att leverera efter kundens krav
- Kundreklamationer
- När rutiner enligt verksamhetssystemet inte följs
- Miljöhändelse
- Kopplat till personskydd eller sekretess

Vid rapporterade avvikelser från medarbetare eller vid kundklagomål ska ansvarig kontaktperson, i dialog med berörd medarbetare och kund, säkerställa att nödvändiga åtgärder vidtas för att på kort sikt uppfylla kundens krav.

Alla kan lämna en avvikelseberapport och även detta sker genom DevPorts elektroniska ärendehanteringssystem, ServicePort.

Samtliga rapporterade avvikelser ska behandlas vid ledningsgruppsmöte där beslut om långsiktiga korrigerande åtgärder tas.

## **Förebyggande åtgärder**

Kunduppföljning, erfarenhetsåterföring, medarbetarsamtal och projektavstämning ska tillsammans med annan information som anses relevant granskas och ligga till grund för förebyggande åtgärder som ska förhindra att avvikelser uppkommer. Beslut om förebyggande åtgärder tas på ledningsgruppsmöte där även uppföljning av tidigare åtgärders verkan görs. Även risk- och säkerhetsanalys kan användas.

