

# Implementa Hebe AB (publ)

Organisationsnr 556581-9272

## Årsredovisning för verksamhetsåret 2016



Medlem i  
EURISgruppen  
([www.euris.org](http://www.euris.org)) vid  
IDEON Science Park i Lund

*Per Aspera Ad Astra*



Fakta om Implementa Hebe AB	2
VD har ordet	3
Bolagsstyrningsrapport	4
Förvaltningsberättelse	5
Verksamhetsbeskrivning	5
Historik och Affärsidé	5
Strategi	5
Likviditet och finansiering	5
Produkter	6
Viktiga händelser under året	10
Viktiga händelser efter periodens utgång	10
Aktien och Ägarna	10
Övrigt	12
Rörelsens kostnader	12
Personal och Miljö	12
Risker och osäkerhetsfaktorer	12
Övrig information: ISO-cerifiering	12
Redovisningsprinciper	12
Ekonomisk översikt	12
Förslag till behandling av ansamlad förlust	12
Underskrifter	13
Finansiella rapporter	14
Resultaträkning	14
Balansräkning	14
Ställda säkerheter och ansvarsförbindelser	15
Kassaflödesanalys	16
Nyckeltal	16
Tilläggsupplysningar Noter/Redovisningsprinciper	17
Bolagsordning	21
Revisionsberättelse	22
Styrelse, ledande befattningshavare och revisorer	24
Ordlista	25

## Juridisk friskrivning

Det förekommer i denna årsredovisning uttalanden om framtiden i form av uppskattningar. Framtidsbedömningar gäller endast per det datum de görs. Forsknings- och utvecklingsverksamhet inom Bioteknik och LifeScience är i likhet med framtidsbedömningar förenade med betydande risker och osäkerhet. Med anledning av detta kan verkligt utfall komma att avvika betydligt från det som beskrivs i denna årsredovisning.

## Implementa Hebe AB (publ)

Org nr 556581-9272

### Postadress:

Odarslövsvägen 50  
224 82 Lund

### Besöksadress:

Odarslövsvägen 50, 224 82 Lund

Telefon: 0732-06 45 00

Telefax: 046-12 37 60

E-post: info@implementa.se

Hemsida: www.implementa.se

*Implementa Hebe AB säljer solenergiprodukter och tillbehör till privat- och företagskunder. Bolagets vision är egna produkter inom förnyelsebar energiområdet samt uppbyggnad av ett entreprenöriellt innovationshus på den egna fastigheten nära ESS och MAX IV i den expansiva Lundaregionen. Sedan 16 december 2015 är Bolagets B-aktie listad på Nordic MTF.*

### Nyckeltal:

Intäkterna under 2016 uppgick till 1 489 tkr. Årets resultat blev -1 589 tkr.

Vid årets slut 2016-12-31 uppgick kassan till 673 tkr.

	2016	2015	2014
Intäkter	1 489 tkr	1 328 tkr	722 tkr
Resultat	-1 589 tkr	-1 584 tkr	-942 tkr
Resultat per aktie	-0,09	-0,09 kr	-0,06 kr
Vinstmarginal	Neg	Neg	Neg
Utdelning/aktie	0	0	0
Justerat eget kapital	2 719 tkr	4 307 tkr	4 134 tkr
Eget kapital/aktie	0,16 kr	0,25 kr	0,26 kr
Kassaflöde per aktie	-0,06 kr	0,01 kr	0,06 kr
Soliditet	63 %	69 %	70 %

### Aktien:

Bolagets aktie är i dagsläget listad på Nordic MTF. Antalet aktier i Bolaget uppgick per 2016-12-31 till 17 184 211 aktier fördelat på ca 1 750 aktieägare enligt nedanstående tabell. Extra bolagsstämman 19 mars 2015 beslutade efter begäran från aktieägare att omvandla 1 018 731 A-aktier till motsvarande antal B-aktier. Aktierna är denominerade i svenska kronor (SEK).

Aktieägare 2016-12-31	A-aktier antal	B-aktier antal	Röster (Kapital) %
Margareta Krook m familj	839 263	17 019	20,1 (5,0)
Daniel Krasovec	367 625	39 521	8,9 (2,4)
Dario Kriz m familj	252 093	933 819	8,3 (6,9)
Margareta Kriz m familj	167 327	433 354	5,1 (3,5)
Didrik Hamilton m bolag	-	1 722 870	4,1 (10,0)
Övriga ca 1 740 stycken	1 104 961	11 306 359	53,5 (72,2)
<b>Summa:</b>	<b>2 731 269</b>	<b>14 452 942</b>	<b>100 (100)</b>

## Ekonomisk rapportering 2017/2018

Årsredovisning 2016:	6 april 2017
Delårsrapport Q1:	21 april 2017
Bolagsstämma:	28 april 2017
Halvårsrapport Q2:	11 augusti 2017
Delårsrapport Q3:	20 oktober 2017
Bokslutskommuniké:	26 januari 2018

## VD HAR ORDET

### Implementa har som målsättning att inom fem år ha minst 10 % av den svenska solcellsmarknaden

Under 2016 har ytterligare steg tagits för att nå Implementas målsättningar. Resultatet för 2016 uppgick till -1 589 tkr (-1 584 tkr) och en nettoomsättning på 1 486 tkr (1 321 tkr). Under året har nedskrivningar av äldre patent påverkat resultatet med -280 tkr. Nettoomsättningen 2016 ökade med 12 % jämfört med föregående år och andelen solcellsrelaterade produkter har även den ökat och utgör 77 % (59 %) av nettoomsättningen under 2016.

Implementa har som målsättning att inom fem år ha minst 10 % av den svenska solcellsmarknaden, vilken enligt bolagets egna bedömningar i dagsläget uppgår till runt 600 Mkr, för nätanslutna system. Implementas ambition är att successivt utöka försäljningen av nätanslutna system till att gälla en större geografisk andel av Sverige. Detta sker redan för produkterna för icke nätanslutna system (husbil, stuga, båt etc.). Visionen är att förutom att erbjuda reguljära energiprodukter, som t ex solcellspaneler, i en framtid även kunna utvidga sortimentet med egna innovativa produkter inom området förnyelsebar energi.

### Verksamheten

Implementa erbjuder sedan augusti 2013 CE-märkta solcellspaneler och tillhörande kringutrustning från välrenommerade leverantörer med lång erfarenhet i branschen till både privat- och företagskunder. Sedan årsskiftet 2014/2015 är Implementa även återförsäljare av högkvalitativa tunnfilmssolpaneler. Under Q2 2015 har den första tunnfilmsanläggningen på 20 kW installerats och driftsatts och fler har följt under 2015 och 2016. Implementa kan även inom Skåne genom samarbetspartner erbjuda montering och installation av system till både privat- och företagskunder som önskar koppla in systemen till det befintliga elnätet. Mer information om produkterna finns på vår hemsida [www.implementa.se](http://www.implementa.se).

### Marknadsutveckling 75 % ökning i Skåne 2016

Bolaget är sedan hösten 2015 medlem i branschorganisationen Svensk Solenergi ([www.svensksolenergi.se](http://www.svensksolenergi.se)) samt sedan 2014 Solar Region Skåne\* ([www.solarregion.se](http://www.solarregion.se)). Mycket talar för att marknaden för solcellsanläggningar står inför en fortsatt mycket positiv utveckling. Enligt en rapport från Energimyndigheten utkommen under september 2016\*\* växte den svenska solcellsmarknaden under 2015 med 47,4 MW, varav Skåne 13,4 MW. Den totala installerade solcellseffekten i Sverige ökade med 60 procent, från 79,4 MW i slutet av 2014 till 126,8 MW i slutet av 2015. Den största procentuella ökningen skedde inom segmentet villa- och småhustak. Under 2016 växte elnätsansluten solenergi i Skåne med 75 % till 1 430 anläggningar med en sammanlagd effekt på 23 487 kW enligt Solar Region Skånes årliga kartläggning publicerad 2017-03-14.

\*Den ideella föreningen Solar Region Skåne startades upp 2007 som ett samarbete mellan Malmö stad, Energikontoret Skåne och Lunds tekniska högskola. Föreningen verkar för en ökad användning av solenergi i Skåne och har som mål att regionen ska bli ledande i Norden när det gäller solenergi. Implementa Hebe AB är sedan augusti 2014 medlemmar i Solar Region Skåne [www.solarregion.se](http://www.solarregion.se).

\*\*<https://www.energimyndigheten.se/globalassets/fornybart/solenergi/national-survey-report-pv-power-application-sweden-2015.pdf>

### Positiva nyheter för svensk solenergi

Den 29 september 2016 beslutade regeringen att flytta fram sista datum för att slutföra stödberättigande åtgärder till solcellsinstallationer från den 31 december 2016 till den 31 december 2019 i förordning (2009:689) om statligt stöd till solceller. Det nya datumet överensstämmer med den beslutade budgeten på 1,395 miljarder till investeringsstöd för solceller under åren 2016-2019. Stödnivåerna för bidrag är 30 % för företag och 20 % för privatpersoner på hela investeringsbeloppet, dvs både material och arbete.

Nyligen har även statligt bidrag utgått med 60 % för privatpersoner och 30 % för företag för batterier som ansluts till nätanslutna solenergianläggningar. Livslängden för en solenergianläggning är i dagsläget ca 30 år och återbetalningstiden för en genomsnittlig anläggning ca 10 år. Tydlighet i regler och långsiktiga beslut från staten gör det enklare att beräkna återbetalningstiden för en solenergianläggning och att fler vågar satsa på solenergi. Den stora ökningen i intresseanmälningar som vi har sett under 2016 indikerar att detta stämmer, vilket också innebär en ökad försäljningspotential för Implementa.

### Ökade marknadssatsningar - Webshop

Implementa avser öka marknads- och försäljningstakten under 2017. Implementa kommer som ett led i detta inom en nära framtid lansera en ny hemsida med en efterlängtat webshop där solenergiprodukter enkelt kan beställas [www.implementa.se](http://www.implementa.se). Implementa avser under 2017 öka marknadsinsatserna till att även gälla större enheter som lantbruk och industri.

Jag vill slutligen tacka alla aktieägare för ert stöd utan vilket Implementa inte hade kunnat genomföra sina planer.

Lund i april 2017

Margareta Krook, Tekn. Dr.

VD Implementa Hebe AB



# BOLAGSSTYRNINGSRAPPORT

God bolagsstyrning handlar om att säkerställa att bolag sköts på ett för aktieägarna så effektivt sätt som möjligt. Förtroendet hos befintliga och potentiella investerare för att så sker är avgörande för deras intresse av att investera i bolagen. Därigenom tryggas näringslivets riskkapitalförsörjning.

Det främsta syftet med *Svensk Kod för Bolagsstyrning* är att stärka förtroendet för de svenska börsbolagen genom att främja en positiv utveckling av bolagsstyrningen i dessa bolag. Koden kompletterar lagstiftningen och andra regler genom att ange en norm för god bolagsstyrning på en högre ambitionsnivå. Denna norm är emellertid inte tvingande utan kan frångås på enskilda punkter förutsatt att bolaget för varje avvikelse öppet redovisar hur man har gjort i stället och motiverar varför. Därigenom ges marknadsaktörer möjlighet att själva ta ställning till hur de ser på den lösning bolaget valt. Övervakningen av att bolagen tillämpar *Svensk Kod för Bolagsstyrning* på ett tillfredsställande sätt är en uppgift för de marknadsplatser på vilka bolagens aktier är upptagna till handel, medan avgörandet av i vilken grad ett enskilt bolags sätt att följa eller avvika från denna kod inger förtroende från ett investerarperspektiv ligger hos aktiemarknadens aktörer.

## Implementa Hebes Bolagsstyrning

Implementa Hebe ABs högsta beslutande organ är bolagsstämman på vilken samtliga aktieägare kan utöva sitt inflytande i bolaget. Sammankallande av bolagsstämma sker minst en gång per år. Bolagsstämman beslutar bland annat om hur valberedningen ska utses samt gör val av styrelse och dess arvodering.

Valberedningens ledamöter utses av styrelsen enligt de riktlinjer som har beslutats av bolagsstämman. Valberedningen ger förslag om styrelsens sammansättning, styrelsens ordförande samt styrelsens arvodering, vilket beslutas av bolagsstämman.

Styrelsen svarar för bolagets organisation och förvaltningen av bolagets angelägenheter. Styrelsen har fastställt en skriftlig arbetsordning för sitt eget arbete. Styrelsen utser även en verkställande direktör.

Verkställande direktören ansvarar för bolagets löpande förvaltning i enlighet med styrelsens anvisningar. Ansvarsfördelningen mellan styrelsen och verkställande direktören är tydliggjord med instruktioner och arbetsordning som fastställts av styrelsen.

Således, i enlighet med aktiebolagslagen, har bolaget tre beslutande organ: bolagsstämma, styrelse och verkställande direktör, vilka står i ett hierarkiskt förhållande till varandra. Vidare finns ett kontrollorgan, revisor, vilket utses av bolagsstämman för att granska dels bolagets årsredovisning och bokföring, dels styrelsens och verkställande direktörens förvaltning. Revisorn rapporterar till bolagsstämman och arbetar oberoende i förhållande till styrelsen och bolagsledningen.

Implementa Hebe AB har inte något krav på sig att tillämpa Koden men tillämpar frivilligt *Svensk Kod för Bolagsstyrning* i de delar styrelsen bedömer det är relevant för bolaget. Bolagsstyrningsrapport är uppräddad i enlighet med den reviderade koden som trädde i kraft 1 juli 2008. Bolagets revisor har inte granskat några delar av denna bolagsstyrningsrapport.

## Avvikelser från Svensk Kod för Bolagsstyrning

Implementa Hebe AB har valt alternativa lösningar på en del punkter i förhållande till *Svensk Kod för Bolagsstyrning* (numrering i enlighet med denna):

9.1 Styrelsen har med hänsyn tagen till bolagets storlek och verksamhetens omfattning valt att inte inrätta ett ersättningsutskott utan att denna fråga kan handläggas av styrelsen i sin helhet. Dessutom anses det av stor vikt att VD deltar vid handläggandet av denna fråga eftersom denna är en av bolagets största aktieägare. I jämförelse med andra bolag är bolagets verksamhet av begränsad omfattning. Avvikelsen syftar till att skapa en effektiv organisation med ett hanterbart mått av administration.

10.1 Styrelsen har med hänsyn tagen till bolagets storlek och verksamhetens omfattning valt att inte inrätta ett revisionsutskott utan att denna fråga kan handläggas av styrelsen i sin helhet. Dessutom anses det av stor vikt att VD deltar vid handläggandet av denna fråga eftersom denna är en av bolagets största aktieägare. I jämförelse med andra bolag är bolagets verksamhet av begränsad omfattning. Avvikelsen syftar till att skapa en effektiv organisation med ett hanterbart mått av administration.

## Styrelsen

På Implementa Hebe ABs årsstämma 2016 omvaldes fyra styrelselidamöter: Margareta Kriz (Ordförande och större ägare), Margareta Krook (VD och större ägare), Arne Jakobsson (oberoende i förhållande till bolaget och till större ägare) samt Helen Vester (oberoende i förhållande till bolaget och till större ägare). För närmare presentation av ledamöterna, se sida 24. Sammansättningen uppfyller kraven enligt *Svensk Kod för Bolagsstyrning* gällande oberoende ledamöter.

## VD

För närmare presentation av bolagets VD se bolagets hemsida eller årsredovisning sidan 24.

## Intern kontroll och riskhantering avseende den finansiella rapporteringen

Inför varje verksamhetsår antar styrelsen en budget, vilken sätter ramar för VD och verksamheten. Bolagets VD har löpande övervakat intäkt- och kostnadsutvecklingen. Större investeringar och kostnader har alltid godkänts av styrelsen. VD har direkt insyn i beställningar av bolagets produkter samt leveranser till bolagets kunder.

VD har levererat finansiella rapporter till styrelsen. Styrelsen har noggrant gått igenom bolagets ekonomi och verksamhet i samband med behandlingen av årets fem rapporter (Q1, Q2, Q3, Q4 samt årsredovisning) till marknaden. Vidare har VD ansvarat för att till ordförande genast rapportera större avvikelser från budget och affärsplan samt större oförutsedda kostnader, i enlighet med styrelsens arbetsordning och VD-instruktion. Sedan årsstämman har det inte inträffat någon större avvikelse i bolagets utveckling som har motiverat ett extra styrelsesammanträde. Styrelsen har inte funnit det motiverbart att inrätta en särskild granskningsfunktion.

# FÖRVALTNINGSBERÄTTELSE

Styrelsen och verkställande direktören för Implementa Hebe AB, 556581-9272 med säte i Lund, får härmed avge årsredovisning för år 2016.

## Verksamhetsbeskrivning

### Historik och Affärsidé

Implementa Hebe AB (publ) bildades år 2000 av Aktietorget-listade bolaget European Institute of Science AB (publ) och hade per den 31 december 2016 totalt 1 776 aktieägare. Implementa har verksamheten lokaliserad till lokaler på Brunnsnögsområdet i Lund. Bolaget är sedan 16 december 2015 listat på marknadsplatsen Nordic MTF.

Implementa säljer sedan 2013 produkter inom solenergi samt utvecklar sedan tidigare innovativa produkter för laboratorier. Labprodukterna riktar sig främst till kunder inom BioTek- och LifeScience-områdena. Implementa arbetar även med konsultverksamhet inom bolagsstyrning och affärsutveckling inom BioTek-området.

### Verksamhet

Implementa säljer solenergiprodukter samt produkter för laboratorier. Den första egna produkten, den unika omröraren CoolHeater®, riktar sig främst till kunder inom BioTek- och LifeScience-områdena och ersätter komplicerad kylutrustning för känsliga prover. Genom förvärv under 2010 av färdiga produkter och patent för magnetfältsalstring samt magnetiska peptidnanopartiklar har Implementa skapat förutsättningar för ökad försäljning samt ytterligare möjligheter till samarbeten och tekniklicensiering med externa partners.

Implementa planerar en fortsatt utökning av produktsortimentet med fler egna kundorienterade produkter inom förnyelsebar energi samt affärsprojekt. Bolaget arbetar även inom konsultverksamhet inom bolagsstyrning och affärsutveckling inom BioTek-området. Implementa har egna patent och har under 2010 förvärvat patent och färdiga produkter inom gränsområdet för magnetismbaserad nanoteknologi och LifeScience av European Institute of Science AB.

Implementa har under hösten 2011 förvärvat en egen fastighet på det expansiva Brunnsnögsområdet i Lund nära ESS-anläggningen och Max Lab IV. Visionen inom affärsprojektet innefattar skapandet av ett entreprenöriellt innovationshus för tillväxtbolag, där dessa bolag "in-house" kan få tillgång till Implementas kompetens och kontaktnät inom teknisk entreprenörsverksamhet, affärsutveckling och bolagsstyrning. Bolaget har i dagsläget två företag som hyresgäster i sin fastighet.

### Strategi

Implementas fortsatta strategi är att försälja produkter inom solenergiområdet från välrenommerade leverantörer till privat- och företagskunder på den lokala marknaden i Sverige genom egen försäljningsorganisation. Implementa avser så småningom utveckla egna innovativa produkter inom förnyelsebar energiområdet. Implementa avser i framtiden att fokusera på produkter inom förnyelsebar energi. CoolHeater®-teknologin samt MFG-1000 för magnetfältsgenerering inom bla cancerforskning - avser Bolaget om tillfälle ges licensiera teknologin till lämplig samarbetspartner.

### Finansiering och likviditet

Implementa är fortfarande i ett tidigt marknadsföringsskede och har med undantag för verksamhetsåret 2005 under hela sin livslängd uppvisat negativt resultat. Bolagets verksamhet finansieras delvis genom riskkapital. Implementa Hebe har genomfört nyemissioner under perioden 2000 till 2017, vilka sammanlagt tillfört bolaget drygt 15,6 miljoner kronor före emissionskostnader. Budgeten har följts och utvecklingen i bolaget fortskrider enligt reviderad plan. Styrelsen bedömer att det finns tillräckligt rörelsekapital för den närmaste tolv månadersperioden från balansdagen 2016-12-31.

## Verksamhetens utveckling

### 1999

Svenskt patent beviljas för CoolHeater®-teknologin.

### 2000

Implementa Hebe AB bildas av European Institute of Science AB (publ). Implementa Hebe förvärvar alla materiella och immateriella tillgångar rörande CoolHeater®-teknologin.

### 2001

CoolHeater®-prototyp utvecklades. En mindre serie produceras varav ett antal omrörare levereras till kunder. Ansökan om registrering av varumärket CoolHeater® inom viktigare Europeiska länder.

### 2002

Avtal om ensamrätt till försäljning inom Norden tecknades med distributören Labora AB (nuvarande Bergman-Labora AB).

### 2003

Patent beviljas i USA för en vidareutveckling av CoolHeater®-teknologin som erhåller varumärkesskydd inom EU och CE-märkning. Avslutad testlansering av den första versionen av CoolHeater®.

### 2004-2005

Kostnadsbesparingar och omorganisation genomförs. Utvecklingstakten minskas som följd och fortgår i minskad takt under 2005.

### 2006

Framtagande av design och prototyp av ny konkurrenskraftig magnetomrörare med förbättrade marginaler och användarvänlighet.

### 2007/2009

Finjustering av konstruktion samt förberedelse inför planerad testlansering år 2010 av den omarbetade versionen. CE-märkning påbörjad.

### 2010

CE-märkning genomförd, investering i ett produktionsverktyg samt tillverkning av 150 höljen för CoolHeater®. Förvärv av patent och färdiga produkter för magnetfältsalstring. Ny VD utsedd.

### 2011

CoolHeater® introduceras på den svenska marknaden och försäljningen inleds. Implementa förvärvar en fastighet på det expansiva Brunnsnögsområdet i Lund nära ESS-anläggningen. Första hyresgästerna tillkommer.

### 2012

Implementa inleder internationella distributörsarbeten för CoolHeater®. Svenskt patent för en vidareutveckling av CoolHeater® och kanadensiskt patent för magnetismprodukterna beviljas.

### 2013

Ny produktkategori inom solenergi initieras.

### 2014

Bolaget får i uppdrag av årsstämman 2014 att ansöka om notering av Bolaget. Implementa blir medlemmar i Solar Region Skåne.

### 2015

Årsstämman 9 juni ger styrelsen i uppdrag att fram till 2015 utgå ansöka om att notera Bolagets B-aktie. Bolaget ansöker om listning på Nordic MTF den 30 oktober 2015 och godkänns för listning av NGM den 8 december 2015. B-aktien listas på Nordic MTF med första handelsdag den 16 december 2015. Implementa blir medlem i branschorganisationen Svensk Solenergi.

### 2016

Patent rörande magnetiska peptidnanopartiklar avslutas

## Solenergiprodukter

Solceller omvandlar energi i solinstrålningen till elektricitet till skillnad från solfångare som omvandlar energin i solinstrålningen till värme, t ex för att värma vatten. En solcell består av en tunn skiva av kisel - ett sk halvledarmaterial - med kontakter på fram- och baksidan. När solcellen utsätts för ljus polariseras den så att framsida och baksida blir olika laddade. Metallkontakterna på fram- och baksidan tar upp laddningen i form av elektrisk ström.

Implementa erbjuder i dagsläget prisvärda solcellpaneler med olika maxeffekter för olika energibehov samt tillhörande kringutrustning i form av växelriktare, laddningsregulatorer, batterier, kablar och



kabeltillbehör samt olika typer av takfästningssystem till både privat- och företagskunder. Alla solcellpaneler är CE-märkta och av högsta kvalitet, testade enligt IEC 61730 och IEC 61215 samt tillverkade i ISO 9001:2000/ISO 14001:2004 certifierad fabrik. På Implementas hemsida [www.implementa.se](http://www.implementa.se) finns mer information om produkterna, lönsamhetskalkyl samt även guider för dimensionering och installation av 12/24-volts system.

### Växelriktare

Solcellpaneler producerar likström. För att dessa ska kunna kopplas in till det befintliga elnätet måste strömmen omvandlas till växelström, vilket görs med en växelriktare. Implementa erbjuder högkvalitativa växelriktare för många olika storlekar på solpanelsystem.

### Laddningsregulatorer

Batterier kan laddas med hjälp av solpaneler för att få jämn strömförsörjning till 12/24-volts elutrustning även när solen inte är framme. Laddningsregulatorn skyddar batteri och utrustning genom att kontrollera batteriets status och laddar det i tid så att djupurladdning undviks samt stänger av laddningen när batteriet är fulladdat. Implementa erbjuder högkvalitativa laddningsregulatorer för en mängd olika behov.

### Tillbehör och batterier

Implementa erbjuder tillbehör i form av UV- och väderbeständiga kablar, kontaktdon, batterikablar och kabelinfästning. Implementa erbjuder även batterier för olika effektbehov lämpade för laddning med hjälp av solcellpaneler.

- Solcellpaneler
- Solcellspaket
- Växelriktare
- Laddningsregulatorer
- Kablage och kontakter
- Batterier
- Takfästen
- Installation och montering
- Bidragsansökan

### Takfästen

Då man skall montera på tak är det viktigt att välja fästen som är avpassade för solpaneler så att takkonstruktionen förblir hel och inte orsakar vattenläckage in i bostaden. Implementa levererar takfästningssystem från kända tillverkare, bland annat tyska kvalitetssystem, för alla typer av tak och solpaneler. På senare tid har det även kommit monteringsystem för platta tak och markplacering som inte kräver någon infästning.

### Solpanelsystem för inkoppling till befintligt elnät

Generellt sett förbrukar en normalstor villa ca 5 000 kWh per år i hushållsel. För att täcka detta behov krävs ca 40 kvm solceller på taket. Det går dessutom att sälja överskottsel från solcellerna till många av elleverantörerna. Det går också sedan årsskiftet 2014/2015 söka bidrag på upp till 20 % för privatpersoner och 30 % för företag av installationskostnaden. Den 29 september 2016 beslutade regeringen att flytta fram sista datum för att slutföra stödberättigande åtgärder till solcellsinstallationer från den 31 december 2016 till den 31 december 2019 i förordning (2009:689) om statligt stöd till solceller. Det nya datumet överensstämmer med den beslutade budgeten på 1,395 miljarder till investeringsstöd för solceller under åren 2016-2019.

Sedan årsskiftet 2014/2015 har staten även infört en skattereduktion på 60 öre per kWh. Nyligen har även statligt bidrag utgått med 60 % för privatpersoner och 30 % för företag för batterier som ansluts till nätanslutna solenergianläggningar. Livslängden för en solenergianläggning är i dagsläget ca 30 år och återbetalningstiden för en genomsnittlig anläggning ca 10 år.

## Fastighet - Konsultverksamhet

Implementa erbjuder solpaneler och tillbehör som växelriktare samt, samt komplett dimensionering och simulering samt genom samarbetspartner installation av dessa system till både privat- och företagskunder som önskar koppla in systemen till det befintliga elnätet. Nedan syns en ON grid-installation gjord av Implementa på 20 kWp som driftsattes i juni 2015 och förväntas ge ett årligt eltillskott på 23 000 kWh.



Storlek: 20 kWp, 140 m<sup>2</sup>  
Växelriktare: Delta RPI M20A  
Område: LUND

Solpaneler: 128 st 165 W  
Fästen: Schletter/Creotech  
Driftsatt: Juni 2015

### Tunnsfilmspaneler

Sedan årsskiftet 2014/2015 kan Implementa Hebe AB även erbjuda högkvalitativa tunnsfilmssolpaneler. Dessa har förmåga att genom sin speciella tillverkningsteknik tolerera en högre grad av skuggning/molnighet än traditionella kiselkristallina solpaneler i placeringslägen där solinstrålningen inte är helt optimal. De har även ett attraktivt helsvart utseende, vilket efterfrågas av ett växande antal kunder.

### Solpanelsystem för laddning av batterier - OFF Grid

Implementa erbjuder förutom enskilda komponenter och tillbehör till icke nätanslutna system även prisvärda kompletta paket för installation i tex husvagnar, husbilar, friggebodar, kolonistugor och båtar.



För ett litet bolag i tillväxtfas är det inte alltid så lätt att med begränsade resurser tillföra verksamheten nödvändig specialkompetens. Marknadsföring, finansiell rapportering, prototyp tillverkning och försäljning är exempel på sådana områden där specialkompetens behövs, men där det i det lilla tillväxtbolaget ofta inte finns resurser att anställa eller engagera en partner fullt ut. Specialkompetens inom sådana områden finns i Implementa och denna tillgång står till dess förfogande genom konsultuppdrag till externa kunder.

Konsultuppdragen innefattar i dagsläget dels uppdrag inom bolagsstyrning och kapitalanskaffning, dels support i immateriella rättigheter. Implementas vision är att i framtiden utveckla detta område genom skapandet av ett entreprenöriellt innovationshus för bland annat tillväxtbolag där dessa bolag in-house kan få tillgång till Implementas kompetens och kontaktnät inom teknisk entreprenörsverksamhet, affärsutveckling och bolagsstyrning. Innovationshuset planeras uppföras på den fastighet som Implementa förvärvade 2011 och inrymmer i dagsläget förutom Implementa ytterligare två hyresgäster.

Målsättningen är att utöka antalet hyresgäster för att öka intäkterna via denna kanal. I dagsläget är området där fastigheten ligger ej detaljplanerat. Implementa har därför ansökt om och fått bygglov för uppförande av paviljong med möjlighet att inrymma fler hyresgäster samt butikslokal för solenergi produkter. Implementas målsättning är att i nästa steg ansöka om att få uppföra en permanent byggnad då detaljplanen för Brunshögsområdet där fastigheten är placerad är mera fastställd.



Konceptskiss fastighet

## MFG-1000 - Utrustning för medicinsk forskning

Inom delar av medicinsk forskning som t ex vid behandling av sjukdomar utnyttjas instrument som kan generera starka alternerande magnetfält. Forskare i Sydkorea har till exempel visat att man kan bekämpa cancercellerna i möss med magnetiska nanopartiklar av metalloxid, vilka har bioaffinitetsligander på sig som kan binda till cancercellerna. När cancerceller från möss tillsammans med inbundna bioaffinitetsligandförsedda nanopartiklarna av metalloxid utsätts för ett starkt växlande magnetfält blir de så heta att cancercellerna dör och tumören bränns bort, sk hypertermi. Magnetfältet skadar inte musen (Forskning och Framsteg, 7/2011).

Användning av hypertermi utan närvaro av magnetiska nanopartiklar är redan idag en väletablerad metod inom cancerbehandling. Närvaro av magnetiska tumörmålsökande nanopartiklar under hypertermi har potential att ge en behandling som endast orsakar en mycket lokal tumördödande temperaturförhöjning och förhindrar att den intilliggande normala vävnaden förstörs (T. Kobayashi, Biotechnol. J. 2011, 6, 1242-1347).

Implementa har under 2010 utökat sin produktportfölj genom förvärvet av ett nytt instrument (In Vitro Magnetic Field Generator MFG-1000) som är lämpat för kontrollerad magnetfältsexponering av provbehållare innehållande vävnader, celler eller biologiska vätskor tillsammans med magnetiska nanopartiklar. I förvärvet ingick även patent för magnetiska peptidonopartiklar. Då det inte finns någon reell produkt marknadsförs inte dessa i dagläget.



MFG-1000 är CE-märkt enligt direktivet 2004/108/EC (tidigare 89/336/EEC), se föregående sida (Electromagnetic Compatibility Emissions), EN 61326-1: 2006 samt EN 61326-2-3:2006, vilket gör att MFG-1000 kan säljas internationellt inom EU då det uppfyller EUs normer. För USA-marknaden krävs ytterligare märkning, motsvarande den europeiska.

### Publikationer med MFG-1000

Ayat A Allam, Md Ehsan Sadat, Sarah J Potter, David B Mast, Dina F Mohamed, Fawzia S Habib and Giovanni M Pauletti, Stability and magnetically induced heating behavior of lipid-coated Fe<sub>3</sub>O<sub>4</sub> nanoparticles, Nanoscale Research Letters (2013), 8:426.

C. Huth, D. Shi, F. Wang, D. Carrahar, J. Lian, F. Lu, J. Zhang, R. C. Ewing and G. M. Pauletti, Phospholipid assembly on superparamagnetic nanoparticles for thermoresponsive drug delivery applications, Nano LIFE, vol 1. Nos. 3 & 4 (2011) 251-261).

## CoolHeater®

Implementas första produkt är en uppfinning, patentskyddad i Sverige och USA, samt varumärksskyddad inom EU (se under rubrik "Immateriella rättigheter, sid 26), för magnetomrörning och konstanthållande av lösningars temperatur i laboratorieskala. Den har utvecklats i olika steg till nuvarande produktlinjen värme- och kylmagnetomröraren CoolHeater®. CoolHeater® är speciellt lämpad för laboratoriearbete som exempelvis:

- omrörning och temperering av känsliga substanser som t ex enzymer, proteiner och antikroppar
- omkristallisation
- långtidsreaktioner vid konstant temperatur
- förvaring av värmekänsliga substanser
- organisk syntes i mikroskala
- dialys i kyla direkt på laboratoriebänken.



Kylning åstadkoms i laboratorier vanligen med t ex vattenbad, is och tillfällig förvaring i kylskåp eller kylrum, vilka alla innebär en extra arbetsinsats och planering. Implementas produkt erbjuder kunden ett effektivt hjälpmedel att lösa detta problem genom att temperering kan åstadkommas i rumstemperatur direkt på laboratoriebänken.

CoolHeater® är CE-märkt enligt direktivet 2004/108/EC (tidigare 89/336/EEC)\* och uppfyller således EUs normer. Detta direktiv föreskriver att elektriska och elektroniska apparater ska vara så utförda att de inte kan alstra eller bidra till elektromagnetisk emission som överstiger en nivå som tillåter radio- och teleutrustning och annan utrustning att fungera som avsett, och deras funktion inte i oacceptabel utsträckning försämras av de elektromagnetiska störningar som normalt förekommer i den miljö där de är avsedda att användas (Electromagnetic Compatibility Emissions), EN 61326-1: 2006 samt EN 61326-2-3:2006, vilket gör att CoolHeater® kan säljas internationellt, framförallt inom EU. För USA-marknaden krävs ytterligare märkning i form av den amerikanska motsvarigheten till CE-märkning, vilken endast skiljer sig mycket lite från den europeiska.

Instrumentet består av ett plasthölje, panel, kretskort med elektriska komponenter, mjukvara, omrörarmotor, fläkt, kyl- och värmegenerator samt nätaggregat. Alla delar inköps från lokala eller internationella underleverantörer. Leveranskapaciteten hos dessa underleverantörer överstiger Bolagets nuvarande behov.



## Vetenskapligt råd

Implementa har instiftat ett vetenskapligt råd, till vilket inga ersättningar utgår. Det vetenskapliga rådet fungerar som bollplank och är tillsammans med marknadsinformation från försäljningspartners mycket värdefullt då det gäller att bedöma utvecklingsprojektens höjd och marknadspotential. Rådet består i dagsläget av nedanstående medlemmar.

### Docent Dario Kriz

Invald år 2010. Född 1965. Technologie doktor 1994 (Lunds Universitet), gästprofessor 1997-98 (University of Regensburg, Tyskland) samt docent 2004 (Lunds Universitet). Företagsledare, entreprenör och uppfinnare sedan 1990. Grundare och VD för European Institute of Science AB. Han är grundare av börsbolaget LifeAssays AB. Han är grundare och delägare i börsbolaget Chemel AB, sedermera Biotech-IgG AB, och var VD under åren 1997-1999, 2002-2003 samt från 2012. Styrelseuppdrag: European Institute of Science AB (ledamot sedan 1990-2011, 2013-). Avslutade styrelseuppdrag: H2CWARE AB (ledamot och ordförande 2004-2005), May Life Center AB (suppleant sedan 1998), Implementa Hebe AB (2000-2010), Chemel AB (ledamot sedan 1997, ordförande 2003-2011), LifeAssays AB (ledamot 2000-2011, ordförande 2000-2004), ScienceHouse Lund AB (ledamot 2011-2013). Dario Kriz har 31 publicerade vetenskapliga artiklar samt står som uppfinnare till 14 godkända patentfamiljer. Innehar med familj 252 093 A-aktier samt 933 819 B-aktier samt genom European Institute of Science 9 165 A-aktier och 37 853 B-aktier i Implementa Hebe AB.



### Docent Lars-Olof Hansson

Invald år 2011. Född 1944, leg läkare 1977, specialist i klinisk kemi 1984, medicine doktor 1996 och docent 1998. Docent Hansson har lång erfarenhet av klinisk kemi från fem av våra svenska universitetssjukhus. Mellan 2005-2008 var docent Hansson verksamhetschef för Akademiska laboratoriet vid Akademiska sjukhuset i Uppsala. Idag arbetar han på Karolinska Universitet Laboratoriet. Docent Hanssons huvudintresse inom klinisk kemi är plasmaproteiner, markörer för inflammatoriska reaktioner, njurfunktion, inflammatorisk tarmsjukdom och tumörmarkörer. Hansson har publicerat drygt 100 vetenskapliga artiklar. Dessutom har docent Hansson ett stort intresse för organisations- och ledarskapsfrågor. Utöver sin sjukvårdstjänst arbetar han, via sitt bolag Institute for Diagnostics Development. Innehar följande styrelseuppdrag: European Institute of Science AB (ordförande). Han är ordförande för Equalis expertgrupp för plasmaproteiner samt associerad medlem i IFCCs (International Federation of Clinical Chemistry) committee on plasma proteins. Innehar 0 aktier i Implementa Hebe AB.



### Dr Kirstin Kriz

Invald år 2011. Född 1975. Fil. kand. 1997 (University of California, San Diego, USA) och Technologie doktor 2003 (Lunds Universitet). Hennes specialkunskaper ligger inom området kvalitetskontroll och forskning. Hon har arbetat som kvalitetskontrollansvarig samt som forskningschef i börsbolaget LifeAssays AB. Hon var tidigare VD i Biotech-IgG AB och är nu VD i dess danska dotterbolag Biotech-IgG A/S. Styrelseuppdrag: European Institute of Science AB (ledamot sedan 2004). Kirstin Kriz har 12 publicerade vetenskapliga artiklar. Hon har belönats med flera amerikanska prestigefyllda utmärkelser bl a UCSD Regents Scholarship (1995) samt ett honorärt medlemskap i Phi Beta Kappa (1997). Innehar med familj 252 093 A-aktier samt 933 819 B-aktier samt genom European Institute of Science 9 165 A-aktier och 37 853 B-aktier i Implementa Hebe AB.



## Immateriella rättigheter

Implementas första produkt CoolHeater® är patentskyddad i Sverige och USA. Produkten är varumärkesskyddad inom EU under varumärket CoolHeater®. Implementa erhöll år 2003 ett amerikanskt patent för en vidareutveckling av teknologin. Under 2010 förvärvades patent för magnetfältsalstring samt magnetiska peptidnanopartiklar enligt nedan från European Institute of Science AB (publ). Under Q3 2013 evaluerades Implementas patentsituation och patent rörande magnetiska peptidpartiklar avslutades. Under 2016 har alla resterande patent rörande magnetiska peptidpartiklar avslutats. Under 2016 har även patent för magnetfältsalstring avslutats i länder som bedömts mindre strategiskt viktiga. Alla avslut har gjorts i syfte att spara kostnader.

### Förteckning över patent och pågående patentansökningar CoolHeater®

1. Anordning för konstanthållning av lösningars temperatur i laboratorieskala.  
*Beviljat patent:* Sverige (nr 510 520)  
*Pågående ansökningar:* Inga  
*Sista giltighetsår:* 2012
2. Device and method for performing a process in a process medium.  
*Beviljade patent:* USA (nr 6,532,747)  
*Pågående ansökningar:* Inga  
*Sista giltighetsår:* 2022
3. Magnetisk anordning för synkroniserad temperering  
*Beviljade patent:* Sverige (SE 535 314 C2)  
*Pågående ansökningar:* Inga  
*Sista giltighetsår:* 2032

### Magnetfältsgenerering

4. Instrument för alstring av växlande gradientmagnetfält.  
*Beviljade patent:* Sverige, Tyskland, Spanien, Frankrike, Storbritannien och Italien

*Avslutade patent:* Japan, Kanada, Korea och USA

*Pågående ansökningar:* Inga  
*Sista giltighetsår:* 2020

### Magnetiska peptidnanopartiklar

5. Magnetiskt påverkbar nanopartikel innehållande syntetiska peptider.  
*Avslutade patent:* Belgien, Cypern, Danmark, Finland, Frankrike, Grekland, Irland, Italien, Luxemburg, Nederländerna, Portugal, Schweiz, Spanien, Storbritannien, Sverige, Tyskland, Österrike,  
*Pågående ansökningar:* Inga  
*Sista giltighetsår:* 2020

### Förteckning över varumärken

*Varumärke:* CoolHeater®

*Registrerat i:* EU (nr 2 223 162)

*Pågående ansökningar:* Finns inga

## Viktiga händelser under året

### Q1

Kallelse till årsstämma 2016.

### Q2

Vid årsstämman 29 april 2016 omvaldes Arne Jakobsson, Margareta Kriz, Margareta Krook samt Helene Vester som styrelseledamöter. Margareta Kriz valdes av stämman till ordförande för bolaget. Styrelsen beslöt senarelägga datum för halvårsrapport 2016 till 15 juli 2016. Under Q2 2016 har bolagets styrelse sett över bolagets patentportfölj i syfte att spara kostnader vilket har resulterat i nedskrivningar av äldre patent på sammanlagt 280 tkr.

### Q3

I enlighet med beslutet vid årsstämman 2016 i Implementa Hebe AB har styrelseordförande Margareta Kriz sammankallat en valberedning bestående av ledamöter utsedda av Implementas största aktieägare röstmässigt. Valberedningen består av Rikard Krook utsedd av Margareta Krook, Daniel Krasovec samt Dario Kriz. Aktieägare som önskar lämna förslag till valberedningen kan göra det skriftligt till info@implementa.se eller till Implementa Hebe AB, Valberedningen, Odarslösvägen 50, 224 82 LUND.

### Q4

Inga viktiga händelser fanns till rapportering.

### Viktiga händelser efter perioden

Bolaget har efter perioden med stöd av bemyndigande givet på årsstämma 2016-04-29 genomfört nyemission med företräde för aktieägarna. Syftet med emissionen är att förstärka bolagets finansiella ställning inför en expansion av verksamheten. Emissionslikviden skall användas för att accelerera Bolagets marknads- och försäljningsaktiviteter samt för upprättande av en buffert för att långsiktigt säkerställa Bolagets tillgång till rörelsekapital för en vidare expansion av verksamheten. Teckningstiden var 6-20 mars 2017 och teckningskursen 0,50 kr per B-aktie. Teckningsgraden i nyemissionen blev 38,4 % och tillförde Bolagets kassa 944 tkr före emissionskostnader, vilka beräknas uppgå till 200 tkr.

Styrelsen beslöt senarelägga datum för årsstämma 2017. Tidigare meddelat datum för årsstämma 2017 är 2017-03-31 samt publicering av årsredovisning 2017-03-10. Nytt datum för årsstämma 2017 är 2017-04-28 samt publicering av årsredovisning för 2016 är 2017-04-06.

Bolaget har efter periodens utgång initierat skapandet av en ny hemsida och avser lansera denna i början av Q2 2017. Hemsidan har en webshop där solcellsprodukter för t ex husvagnar, husbilar, sommarstugor, kolonistugor etc enkelt kan beställas och köpas.

## Aktien och Ägarna

Implementa Hebe AB är sedan den 16 december 2015 listat på Nordic MTF. Aktiens kortnamn är IMHE MTF B (ISIN kod SE0000689978). Handelsposten omfattar 1 aktie. Implementa Hebe AB är anslutet till Euroclear Sweden AB och hade 1 776 aktieägare per den 31 december 2016. Se även tabell sid 11.

Enligt bolagsordningen kan aktier av två slag utges, A-aktier och B-aktier. En A-aktie har tio röster och en B-aktie en röst. Varje aktie har lika rätt till Bolagets tillgångar och vinst. Vid stämma får varje röstberättigad rösta för fulla antalet av honom/henne ägda och företrädda aktier utan begränsningar i rösträtten. Varje aktie medför lika rätt till vinstutdelning och till eventuellt överskott i likvidation. På årsstämma eller extra bolagsstämma kan beslut fattas om vinstutdelning, vilken normalt utbetalas som ett kontantbelopp per aktie men kan även avse något annat än pengar. Avstämningsdagen för rätten att erhålla utdelning får inte infalla senare än dagen före nästa årsstämma. I det fall någon aktieägare inte kan nå genom Euroclear Sweden AB kvarstår dennes fordran på utdelningbeloppet mot Bolaget och begränsas endast genom regler om preskription. Vid preskription tillfaller utdelningsbeloppet Bolaget. Det föreligger inga restriktioner för utdelning eller särskilda förfaranden för aktieägare bosatta utanför Sverige och utbetalning sker via Euroclear Sweden AB på samma sätt som för aktieägare bosatta i Sverige. För aktieägare som inte är skatterättsligt hemmahörande i Sverige utgår dock normal svensk kupongskatt.

Aktiekapitalet i Implementa Hebe AB uppgick per den 31 december 2016 till 1 031 052,66 kronor och antalet aktier i Bolaget till 2 731 269 aktier av serie A (ISIN-kod SE0000689960) samt 14 452 942 aktier av serie B (ISIN kod SE0000689978), totalt 17 184 211 aktier. Aktierna är denominerade i svenska kronor (SEK). Slutkurs för B-aktien 2016-12-31 var 0,30 kr per B-aktie, vilket innebär ett marknadsvärde på 4,3 Mkr. Antalet omsatta B-aktier på börsen 2016-01-01 till 2016-12-31 var 5 229 780 stycken innebärande att omsättningshastigheten i B-aktien under denna tid var 36,7 %

### Bemyndigande

Årsstämman 2016-04-29 beslutade att ge styrelsen bemyndigande att vid ett eller flera tillfällen besluta om nyemission med företräde för aktieägarna under tiden fram till årsstämma 2017. Bolagets aktiekapital får genom bemyndigandet ökas med högst 300 000 kronor genom nyemission av högst 5 000 000 aktier av serie B.

### Listning av B-aktier i Implementa Hebe AB

Styrelsen fick av årsstämman den 9 juni 2015 i uppdrag att till tiden fram till 2015 års utgång notera Implementa Hebes B-aktie. Implementa Hebe AB ansökte den 30 oktober 2015 om listning på Nordic MTF, se informationsruta sid 11. Nordic Growth Market (NGM), som är en börs under Finansinspektionens tillsyn, har den 8 december 2015 beslutat att lista Implementa Hebe ABs (publ, org. nr. 556581-9272 med säte i Lund) B-aktie på Nordic MTF. Implementa Hebe AB är sedan den 16 december 2015 listat på Nordic MTF. Aktiens kortnamn är IMHE MTF B. Handelsposten omfattar 1 aktie.

## Aktiekapitalets utveckling

År	Förändring	Antal aktier	Kvot- värde (kr)	Ökning av aktiekapital (kr)	Totalt antal aktier	Totalt aktie- kapital (kr)	Emissions- kurs (kr)	Volym (tkr)
2000	Bolagsbildning	---	0,10	---	1 000 000	100 000	---	100
2000	Nyemission	430 000	0,10	43 000	1 430 000	143 000	1,50	645
2001	Nyemission	200 000	0,10	20 000	1 630 000	163 000	3,00	600
2002	Nyemission	109 600	0,10	10 960	1 739 600	173 960	3,00	329
2002	Fondemission	0	0,30	347 920	1 739 600	521 880	---	---
2002	Nyemission	109 500	0,30	32 850	1 849 100	554 730	8,00	876
2004	Nedskrivning	0	0,06	-443 784	1 849 100	110 946	---	---
2004	Nyemission	3 698 200	0,06	221 892	5 547 300	332 838	endast företräde	222
2005	Nyemission	1 386 825	0,06	83 209,50	6 934 125	416 047,50	endast företräde	83
2005	Nyemission	1 733 531	0,06	104 011,86	8 667 656	520 059,36	endast företräde	104
2006	Nyemission	330 000	0,06	19 800,00	8 997 656	539 859,36	1,23	406
2010	Nyemission	766 641	0,06	45 988,46	9 764 297	585 858,06	2,00	1 533
2011	Nyemission	543 691	0,06	32 621,46	10 307 988	618 479,52	2,50	1 359
2012	Nyemission	420 877	0,06	25 252,38	10 728 865	643 731,90	2,50	1 052
2012	Nyemission	214 208	0,06	12 852,48	10 943 073	656 584,38	2,50	536
2013	Nyemission	1 174 765	0,06	70 485,90	12 117 838	727 070,28	1,00	1 175
2013	Nyemission	926 762	0,06	55 605,72	13 044 600	782 676,00	1,00	927
2014	Nyemission	2 823 299	0,06	169 397,94	15 867 899	952 073,94	1,00	2 823
2015	Nyemission	1 316 312	0,06	78 978,72	17 184 211	1 031 052,66	1,50	1 974
2017	Nyemission	1 887 454	0,06	113 247,24	19 071 665	1 144 299,90	0,50	944

## Aktieägare (per den 31 december 2016)

	A-aktier (st)	B-aktier (st)	Röster (%)	Kapital (%)
Margareta Krook med familj	839 263	17 019	20,1	5,0
Daniel Krasovec	367 625	39 521	8,9	2,4
Dario Kriz med familj*	252 093	933 819	8,3	6,9
Margareta Kriz med familj*	167 327	433 354	5,1	3,5
Didrik Hamilton m bolag	0	1 722 870	4,1	10,0
Övriga aktieägare (ca 1 740 st där varje enskild aktieägare innehar <3% av röster/kapital)	1 104 961	11 306 359	53,5	72,2
<b>SUMMA</b>	<b>2 731 269</b>	<b>14 452 942</b>	<b>100.0</b>	<b>100.0</b>

\* Dario Kriz och Margareta Kriz är syskon.

### Kort information om Nordic MTF och Nordic Growth Market - NGM

Bolagets aktier handlas på Nordic MTF under kortnamnet IMHE MTF B. Handeln i bolagets aktier kan följas i realtid på [www.nordicmtf.se](http://www.nordicmtf.se). Aktieägare, övriga aktörer på aktiemarknaden och allmänheten kan kostnadsfritt prenumerera på bolagets pressmeddelanden och ekonomiska rapporter genom Bolagets webportal i Cision News (<http://news.cision.com>).

Nordic MTF är Nordic Growth Markets lista för handel i icke börsnoterade aktier. En investerare bör ha i åtanke att aktier som handlas på Nordic MTF inte är börsnoterade och att bolaget därför inte omfattas av samma regelverk till skydd för aktieägare som börsnoterade bolag. På Nordic MTF gäller således inte lagen (2000:1087) om anmälningsskyldighet för vissa innehav av finansiella instrument, lagen (2006:451) om offentliga uppköpserbjudanden på aktiemarknaden, Europaparlamentets och rådets förordning (EG) nr 1606/2002 av den 19 juli 2002 om tillämpning av internationella redovisningsstandarder (IFRS). Däremot gäller kollegiet för Svensk Bolagsstyrnings "Takeoverregler för vissa handelsplattformar". Enligt regler för bolag vars aktier är listade på Nordic MTF gäller dessutom att bolaget på sin hemsida ska ha en förteckning över de personer som har insynsställning i bolaget och de transaktioner som dessa utför.

Handeln på Nordic MTF sker i Nordic Growth Markets handelssystem, Elasticia, under avdelningen Nordic MTF Stockholm, vilket innebär att samtliga Nordic Growth Markets medlemmar kan handla i aktierna. Kursinformationen distribueras i realtid till bland annat SIX, Reuters, Infront och ledande internetportaler med finansiell inriktning. Handeln kan också följas i realtid på [www.nordicmtf.se](http://www.nordicmtf.se)

MTF står för Multilateral Trading Facility och är hämtat från MiFID (Markets in Financial Instruments Directive). På Nordic MTF ansvarar Nordic Growth Market, en av Sveriges två börser med tillstånd från Finansinspektionen, för övervakningen av de listade bolagen och handeln i bolagens aktier.

## Rörelsens kostnader

Rörelsens kostnader uppgick till 1 794 (2 115) tkr under året. Dessa utgjordes främst av amorteringar på fastighetslån, personalkostnader, samt övriga externa kostnader.

## Personal och Miljö

Medelantalet anställda i Implementa uppgick till 1 varav 1 kvinna. Information om utbetalda löner framgår av not 9 (sida 18).

Implementas direkta påverkan på miljön bedöms som liten eftersom bolaget främst bedriver en kontorsbaserad verksamhet. Implementas miljöpolicy syftar till att minimera miljöpåverkan.

## Risker och osäkerhetsfaktorer

Denna rapport innehåller uttalanden om framtiden i form av uppskattningar. Framtidsbedömningar gäller endast per det datum de görs. Forsknings- och utvecklingsverksamhet inom medicin och teknik är i likhet med framtidsbedömningar förenade med risker och osäkerhet. Med anledning av detta kan verkligt utfall komma att avvika betydligt från det som skrivs i denna rapport. Implementas riskbild beskrivs i not 3 och 20, sid 17-18 respektive sid 19-20. Några generella förändringar i denna riskbild förekommer inte.

## Övrig information

ISO-certifiering: Implementa är inte ISO-certifierat men använder sig av ett eget kvalitetskontrollsystem.

## Redovisningsprinciper

Implementa tillämpar från och med 2014 årsredovisningslagen och BFNAR 2012:1 Årsredovisning och koncernredovisning (K3). Bytet av redovisningsprincip har inte inneburit någon påverkan av bolagets ekonomiska ställning, resultat eller kassaflöde.

## Förslag till riktlinjer för ersättning till ledande befattningshavare

Styrelsens förslag till riktlinjer för lön och annan ersättning till verkställande direktör och andra personer i företagsledningen att gälla för tiden till nästa årsstämma lyder enligt följande:

Styrelsens förslag till riktlinjer för lön och annan ersättning till ledande befattningshavare innebär i huvudsak att bolaget skall erbjuda en marknadsmässig kompensation som möjliggör att ledande befattningshavare kan rekryteras och behållas. Förmånerna skall utgöras av fast lön, eventuell rörlig ersättning och övriga sedvanliga förmåner och pension. Rörlig ersättning skall vara maximerad och relaterad till den fasta lönen.

Den rörliga ersättningen skall baseras på utfallet i förhållande till uppsatta mål och sammanfalla med aktieägarnas intressen. Pensionsförmåner skall vara avgiftsbestämda och pensionsrätt skall gälla från tidigast 65 års ålder. Rörlig ersättning skall i huvudsak inte vara pensionsgrundande. Marknadsmässig ersättning skall utgå till styrelseledamöter som utför arbete för bolaget utöver styrelsearbetet. Styrelsen skall ha rätt att frånga riktlinjerna om det i ett enskilt fall finns särskilda skäl för detta.

## Ekonomisk översikt

Nyckeltal	2016	2015	2014	2013	2012	2011	2010	2009	2008	2007	2006
Intäkter (tkr)	1 489	1 328	722	475	482	331	56	0	0	36	22
Årets resultat (tkr)	-1 589	-1 584	-942	-1 047	-970	-1 037	-417	-100	-101	-69	-157
Balansräkning i sammandrag	4 350	6 208	5 901	4 969	4 552	4 773	3 026	544	651	769	826
Investeringar	10	89	195	21	30	2 967	1 475	23	5	12	94
Överkursfond	9 667	9 667	7 989	5 474	3 861	2 690	1 688	386	386	386	386
Soliditet (%)	63	69	70	48	37	31	48	98	97	94	94
Vinstmarginal (%)	neg	neg	neg	neg	neg	neg	neg	neg	neg	neg	neg
Antal anställda (st)	1	1	1	1	1	1	1	0	0	0	0
Kassa per den 31 december (tkr)	673	1 772	1 689	781	270	221	1 327	425	508	533	602

## Förslag till behandling av ansamlad förlust

	Belopp SEK
Styrelsen föreslår att till förfogande stående medel:	
Balanserat resultat	-8 292 494
Årets resultat	-1 588 783
Totalt	-9 881 277
disponeras för	
balanseras i ny räkning	-9 881 277
Summa	-9 881 277

Bolagets resultat och ställning i övrigt, hänvisas till efterföljande resultat- och balansräkningar med tillhörande bokslutskommentarer.

## Bolagsstämma

Bolagsstämman kommer att hållas den 28 april 2017 kl. 10:00 på Odarslövsvägen 50, 224 82 Lund. Registrering till stämman börjar kl. 9.45.

## Utdelning per aktie

Styrelsen föreslår bolagsstämman att ingen utdelning skall ske för 2016.

## Årsredovisningens undertecknande

Årsredovisningen har godkänts av styrelsen den 4 april 2017. Resultat- och balansräkning blir föremål för fastställelse på bolagsstämman den 28 april 2017. Styrelsen och verkställande direktören intygar härmed att årsredovisningen har upprättats enligt Årsredovisningslagen och ger en rättvisande bild av företagets ställning och resultat och att förvaltningsberättelsen ger en rättvisande översikt över utvecklingen av företagets verksamhet, ställning och resultat samt beskriver väsentliga risker och osäkerhetsfaktorer som företaget står inför.

Lund den 4 april 2017

Margareta Kriz  
Styrelseordförande

Margareta Krook  
VD och styrelseledamot

Arne Jakobsson  
Styrelseledamot

Helene Vester  
Styrelseledamot

Vår revisionsberättelse har lämnats den 6 april 2017

Resursgruppen Ekonomi & Revision AB

Peter Honnér  
Auktoriserad revisor

# FINANSIELLA RAPPORTER

## Resultaträkning

Belopp i tkr	Not	2016-01-01- 2016-12-31	2015-01-01- 2015-12-31
<b>Rörelsens intäkter</b>			
Nettoomsättning	6	1 486	1 321
Övriga rörelseintäkter	7	3	7
<b>Rörelsens kostnader</b>			
Råvaror och förnödenheter		-915	-775
Övriga externa kostnader	8	-716	-955
Personalkostnader	9	-896	-894
Av/nedskrivningar av materiella och immateriella anläggningstillgångar	10	-484	-206
<b>Rörelseresultat</b>		<b>-1 522</b>	<b>-1 502</b>
<b>Resultat från finansiella poster</b>			
Ränteintäkter och liknande resultatposter		0	1
Räntekostnader och liknande resultatposter		-67	-83
<b>Resultat efter finansiella poster</b>		<b>-1 589</b>	<b>-1 584</b>
Skatt på årets resultat	11	0	0
<b>ÅRETS RESULTAT</b>		<b>-1 589</b>	<b>-1 584</b>
Resultat per aktie			
		-0.09	-0.09
Antal aktier vid årets slut			
		17 184 211	17 184 211

## Balansräkning

Belopp i tkr	Not	2016-12-31	2015-12-31
<b>TILLGÅNGAR</b>			
<b>Anläggningstillgångar</b>			
<i>Immateriella anläggningstillgångar</i>			
Koncessioner, patent och likn rättigheter	12	110	532
<i>Materiella anläggningstillgångar</i>			
Tomter, byggnader	13	2 982	3 031
Inventarier, verktyg och installationer	14	30	33
<b>Summa anläggningstillgångar</b>		<b>3 122</b>	<b>3 596</b>
<b>Omsättningstillgångar</b>			
<i>Varulager och förnödenheter</i>			
		464	423
<i>Kortfristiga fordringar</i>			
Kundfordringar	16	40	320
Skattefordringar		22	19
Övriga fordringar		13	54
Förutbetalda kostnader och upplupna intäkter	17	16	24
<i>Summa kortfristiga fordringar</i>		91	417
<i>Kassa och bank</i>		673	1 772
<b>Summa omsättningstillgångar</b>		<b>1 228</b>	<b>2 612</b>
<b>SUMMA TILLGÅNGAR</b>		<b>4 350</b>	<b>6 208</b>

Not 1-21 utgör en integrerad del av de finansiella rapporterna.

## Balansräkning forts

Belopp i tkr	Not	2016-12-31	2015-12-31
<b>EGET KAPITAL OCH SKULDER</b>			
<b>Eget kapital</b>	15		
<i>Bundet eget kapital</i>			
Aktiekapital (17 184 211 aktier med kvotvärdet 0,06 kr)		1 031	1 031
Reservfond		1 902	1 902
Överkursfond		9 667	9 667
		<b>12 600</b>	<b>12 600</b>
<i>Ansamlad Förlust</i>			
Balanserad vinst eller förlust		-8 292	-6 709
Årets resultat		-1 589	-1 584
		<b>-9 881</b>	<b>-8 293</b>
<b>Summa eget kapital</b>		<b>2 719</b>	<b>4 307</b>
<b>Långfristiga skulder</b>			
Sparbanken Skåne (tidigare Sparbanken Öresund)	2	1 361	1 466
<b>Summa</b>		<b>1 361</b>	<b>1 466</b>
<b>Kortfristiga skulder</b>			
Leverantörsskulder		43	131
Övriga skulder		166	136
Upplupna kostnader och förutbetalda intäkter	18	61	168
<b>Summa</b>		<b>270</b>	<b>435</b>
<b>SUMMA EGET KAPITAL OCH SKULDER</b>		<b>4 350</b>	<b>6 208</b>

## Ställda säkerheter

Belopp i tkr		2016-12-31	2015-12-31
Ställda panter och säkerheter	2	2 000*	2 000*

## Förändringar Eget Kapital

Belopp i tkr	Aktie- kapital	Överkurs- fond	Reserv- fond	Balanserat resultat	Årets resultat	Eget kapital
<b>Eget kapital 31 dec 2014</b>	<b>952</b>	<b>7 989</b>	<b>1 902</b>	<b>-5 766</b>	<b>-942</b>	<b>4 134</b>
Nyemission	79	1 678				1 757
Disposition av föregående års resultat				-942	942	0
Årets resultat					-1 584	-1 584
<b>Eget kapital 31 dec 2015</b>	<b>1 031</b>	<b>9 667</b>	<b>1 902</b>	<b>-6 709</b>	<b>-1 584</b>	<b>4 307</b>
Disposition av föregående års resultat				-1 584	1 584	0
Årets resultat					-1 589	-1 589
<b>Eget kapital 31 dec 2016</b>	<b>1 031</b>	<b>9 667</b>	<b>1 902</b>	<b>-8 292</b>	<b>-1 589</b>	<b>2 719</b>

Not 1-21 utgör en integrerad del av de finansiella rapporterna.

## Kassaflödesanalys

Belopp i tkr	2016-01-01- 2016-12-31	2015-01-01- 2015-12-31
<i>Den löpande verksamheten</i>		
Resultat efter finansiella poster	-1 589	-1 584
Justeringar för poster som ej ingår i kassaflödet, m m	484	206
<b>Kassaflöde från den löpande verksamheten före förändringar av rörelsekapital</b>	<b>-1 105</b>	<b>-1 378</b>
<i>Kassaflöde från förändringar i rörelsekapital</i>		
Ökning(-)/Minskning (+) av varulager	-41	-89
Ökning(-)/Minskning (+) av rörelsefordringar	326	-252
Ökning(+)/Minskning (-) av rörelseskulder	-164	230
<b>Kassaflöde från den löpande verksamheten</b>	<b>-984</b>	<b>-1 489</b>
<i>Investeringsverksamheten</i>		
Förvärv av immateriella anläggningstillgångar	0	0
Förvärv av materiella anläggningstillgångar	-10	-89
<b>Kassaflöde från investeringsverksamheten</b>	<b>-10</b>	<b>-89</b>
<i>Finansieringsverksamheten</i>		
Nyemission	0	1 757
Förändring långfristiga skulder	-105	-96
<b>Kassaflöde från finansieringsverksamheten</b>	<b>-105</b>	<b>1 661</b>
<b>Årets kassaflöde</b>	<b>-1 099</b>	<b>83</b>
Likvida medel vid årets början	1 772	1 689
Förändring likvida medel	-1 099	83
<b>Likvida medel vid årets slut</b>	<b>673</b>	<b>1 772</b>

### Tilläggsupplysningar till kassaflödesanalys

	År 2016	År 2015
<i>Justering för poster som inte ingår i kassaflödet m m</i>		
Av- och nedskrivningar av anläggningstillgångar	484	206
<i>Likvida medel</i>		
Kassa och bank	673	1 772
Kortfristiga placeringar, jämställda med likvida medel	0	0
	673	1 772

#### Investeringar

Investeringar i immateriella anläggningstillgångar:  
Under året förvärvades anläggningstillgångar för 0 tkr varav 0 tkr finansierades genom finansiellt leasingavtal.

#### Investeringar i materiella anläggningstillgångar:

Under året förvärvades anläggningstillgångar för 10 tkr varav 0 tkr finansierades genom finansiellt leasingavtal.

### Definition av nyckeltal:

#### Resultat per aktie

Rörelseresultat dividerat med antalet aktier per årsskiftet.

#### Vinstmarginal

Rörelseresultat efter avskrivningar i procent av rörelsens nettoomsättning.

#### Utdelning per aktie

Utdelning dividerat med antalet aktier per årsskiftet.

#### Eget kapital per aktie

Eget kapital samt minoritetsintressen dividerat med antalet aktier i marknaden per årsskiftet.

#### Kassaflöde per aktie

Årets kassaflöde dividerat med antal aktier i marknaden per årsskiftet.

#### Räntabilitet på totalt kapital

Resultat efter finansnetto plus finansiella kostnader i förhållande till totalt eget kapital uttryckt i %.

#### Räntabilitet på justerat eget kapital

Resultat efter finansnetto plus finansiella kostnader i förhållande till justerat eget kapital uttryckt i %.

#### Soliditet

Eget kapital och obeskattade reserver med avdrag för uppskjuten skatt (22 %) i förhållande till balansomslutningen.

## Nyckeltal

	2016	2015	2014	2013	2012	2011	2010	2009	2008
Intäkter (tkr)	1 489	1 328	722	475	482	331	56	0	0
Rörelseresultat före avskrivningar (tkr)	-1 038	-1 296	-611	-622	-581	-743	-196	-100	-101
Resultat per aktie (kr)	-0,09	-0,09	-0,06	-0,08	-0,09	-0,10	-0,040	-0,011	-0,010
Vinstmarginal (%)	neg	neg	neg	neg	neg	neg	neg	neg	neg
Utdelning per aktie (kr)	0	0	0	0	0	0	0	0	0
Justerat eget kapital (tkr)	2 719	4 307	4 134	2 393	1 700	1 461	1 443	532	632
Eget kapital per aktie (kr)	0,16	0,25	0,26	0,18	0,16	0,14	0,15	0,06	0,07
Kassaflöde per aktie (kr)	-0,06	0,005	0,058	0,040	0,004	-0,010	0,092	-0,009	-0,003
Räntabilitet på totalt kapital (%)	neg	neg	neg	neg	neg	neg	neg	neg	neg
Räntabilitet på justerat eget kapital (%)	neg	neg	neg	neg	neg	neg	neg	neg	neg
Soliditet (%)	63	69	70	48	37	31	48	98	97

Not 1-21 utgör en integrerad del av de finansiella rapporterna.



# Tilläggsupplysningar

## Noter/redovisningsprinciper

### Not 1 Allmän information

Implementa Hebe AB bedriver kommersialisering av högteknologiska produkter och metoder samt konsultverksamhet inom bioteknik, bolagsstyrning samt därmed förenlig verksamhet.

### Not 2 Redovisningsprinciper

Implementa Hebe AB tillämpar från och med 2014 årsredovisningslagen och BFNAR 2012:1 Årsredovisning och koncernredovisning (K3). Bytet av redovisningsprincip har inte inneburit någon påverkan av bolagets ekonomiska ställning, resultat eller kassaflöde.

#### Intäktsredovisning

Bolagets intäkter genererades av försäljning av produkter samt konsulttjänster. Intäkterna motsvarar det verkliga värdet av sålda varor och tjänster exklusive mervärdesskatt och rabatter. Försäljningen redovisas som intäkt i samband med att varan levereras till kund, kunden har godkänt produkten och det är rimligt att anta att betalning kommer att erhållas.

#### Erättning till anställda

Se not 9.

#### Emissionskostnader

Transaktionskostnader som direkt kan hänföras till emission av nya aktier eller optioner redovisas, netto efter skatt, i eget kapital som ett avdrag från emissionslikviden. För verksamhetsåren 2004 och 2005 har nyemissionskostnaderna redovisats mot respektive års resultat då emissionskursen utgjordes av aktiernas kvotvärde. Från verksamhetsåret 2006 har nyemissionskostnaderna redovisats mot överkursfonden.

#### Anläggningstillgångar

Immateriella och materiella anläggningstillgångar redovisas till anskaffningsvärde minskat med ackumulerade avskrivningar och eventuella nedskrivningar. Utgifter för förbättring av tillgångarnas prestanda, utöver ursprunglig nivå, ökar tillgångarnas redovisade värde. Utgifter för reparation och underhåll kostnadsföres löpande. Planenliga avskrivningar baseras på anskaffningsvärden vilka, efter avdrag för eventuella restvärden, fördelas över uppskattad nyttjandeperiod. Avskrivningarna baseras på nedanstående nyttjandeperioder:

Patent och liknande rättigheter	10 år
Inventarier och maskiner	5 år
Fastigheter och byggnader	25 år

De utgifter som inte uppfyller kriterierna ovan kostnadsföres när de förvärvas eller upparbetas internt. Nyttjandeperiod och restvärde prövas varje balansdag och justeras vid behov. En tillgångs redovisade värde skrivs genast ner till dess återvinningsvärde om detta värde är lägre än redovisat värde.

#### Nedskrivningar

Vid varje bokslutstillfälle bedöms om det föreligger någon indikation på nedskrivningsbehov av de redovisade värdena för företagets tillgångar. Om det finns indikation beräknas tillgångens återvinningsvärde. Nedskrivning görs när det redovisade värdet överstiger återvinningsvärdet. Återvinningsvärdet beräknas genom en uppskattning av framtida in- och utbetalningar, vilka diskonteras till nuvärde.

#### Finansiella instrument

Implementa Hebe AB klassificerar sina finansiella instrument i följande kategorier: finansiella instrument värderade till verkligt värde via resultaträkningen, finansiella instrument som hålls till förfall, finansiella instrument som kan säljas samt verksamhetsanknutna finansiella instrument. Klassificeringen är beroende av för vilket syfte instrumentet förvärvats. Bolaget innehar endast finansiella instrument av nedan beskrivna kategorier:

- Finansiella instrument värderade till verkligt värde via resultaträkningen  
Denna klass av finansiella instrument innehåller tillgångar och skulder som företagsledningen önskar värdera till verkligt värde och vars värdeförändring ska påverka resultaträkningen. Derivatinstrument ingår alltid i denna klass utom i det fall derivatet utgör en del i en säkringstransaktion.

- Verksamhetsanknutna finansiella instrument

Lånefordringar och låneskulder, kundfordringar och leverantörsskulder utgör exempel på verksamhetsanknutna finansiella instrument. Denna typ av finansiella instrument innehas utan syfte att handla med fordran eller skulden. Värdering sker till upplupet anskaffningsvärde med tillämpning av effektivräntemetoden. Köp och försäljningar av finansiella instrument redovisas på affärsdagen, dvs den dag då bindande avtal ingås. Samtliga finansiella instrument vilka inte värderas till verkligt värde, värderas inledningsvis till anskaffningskostnad plus transaktionskostnader. Finansiella instruments redovisade värden överensstämmer med verkliga värden om inte annat framgår av not.

#### Varulager

Värderingen av varulagret har skett till det lägsta av anskaffningsvärdet och nettoförsäljningsvärdet där anskaffningsvärdet beräknas med tillämpning av FIFU-metoden (först in/först ut). Lånekostnader ingår inte i lagervärdet.

#### Fordringar

Fordringar har efter individuell bedömning redovisats till belopp varmed de beräknas inflyta.

#### Fordringar och skulder i utländsk valuta

Fordringar och skulder i utländsk valuta omräknas till balansdagens kurs. Vinst och förluster på rörelsens fordringar och skulder nettoredovisas och ingår i rörelseresultatet.

#### Likvida medel

I likvida medel ingår kassa, banktillgodohavanden och övriga kortfristiga placeringar med förfallodag inom tre månader.

#### Låneskulder

Under 2010 förvärvade Implementa Hebe produkter och immateriella rättigheter från European institute of Science AB till ett värde av 1 226 tkr. Beloppet skall amorteras på fem år med en årlig ränta motsvarande styrräntan plus 2 %. Under 2014 har slutamortering gjorts på detta lån. Under 2011 har Implementa investerat i en fastighet på Brunnsnöjesområdet i Lund. Investeringen har finansierats via medel på 800 tkr från den nyemission som genomfördes i oktober 2011 samt via banklån på 2 000 tkr från Sparbanken Öresund, sedermera Sparbanken Skåne. Sparbanken Skåne har säkerhet för lånet genom pantbrev i fastigheten uppgående till 2 000 tkr. Lånet har en amorteringstid på 20 år.

#### Leasing

Implementa Hebe AB har inte ingått några leasingavtal.

#### Avsättningar

Som avsättning redovisas legala eller informella förpliktelser som är hänförliga till räkenskapsåret eller tidigare räkenskapsår och som på balansdagen är säkra eller sannolika till sin förekomst men ovissa till belopp eller den tidpunkt då de ska infrias.

#### Uppskjuten skatt

Uppskjuten skatt beräknas enligt balansräkningsmetoden på alla väsentliga temporära skillnader. En temporär skillnad finns när det bokförda värdet på en tillgång eller skuld skilljer sig från det skattemässiga värdet. En sådan skillnad kan uppkomma t ex vid en upp/eller nedskrivning av en tillgång. Uppskjuten skatt beräknas med tillämpning av skattesatser som är beslutade eller aviserade per balansdagen och som förväntas gälla när den berörda skattefordran realiserar eller skatteskulden regleras. Uppskjutna skattefordringar redovisas i den omfattning det är troligt att framtida skattemässiga överskott kommer att finnas mot vilka de temporära skillnaderna kan nyttjas.

#### Utdelning

Utdelning till aktieägare redovisas som skuld i de finansiella rapporterna i den period då utdelningen fastställts av bolagets aktieägare.

### Not 3 Finansiella risker

Implementa Hebe AB utsätts genom sin verksamhet för finansiella risker så som marknadsrisk (inkl. valutarisk, ränterisk och prISRISK), kreditrisk, likviditetsrisk och kassaflödesrisk. Den övergripande riskhanteringspolicy, vilken fastställts av styrelsen, är att eftersträva minimala ogynnsamma effekter på finansiellt resultat och ställning.

#### Marknadsrisk

Valutarisk: Inköp och försäljning sker i allt väsentligt i svenska kronor varför valutaexponeringen är begränsad.

Prisrisk: Innehavet av finansiella tillgångar vilka klassificeras som tillgångar värderade till verkligt värde via resultaträkningen är exponerade för prisrisk.

Ränterisk: Företagets ränterisk är begränsad till utvecklingen på kortfristiga placeringar och banktillgodohavanden. För räntebärande skulder se låneskuld i not 2. Ränterisken bedöms inte som väsentlig.

#### Kreditrisk

Implementa Hebe AB huvudsakliga finansiella tillgångar är placerade i bank varför kreditrisken är mycket begränsad.

#### Likviditetsrisk

Styrelsen bedömer att bolaget har tillräckligt med kapital för att säkerställa driften den närmaste tolv månadersperioden.

#### Viktiga uppskattningar och antaganden för redovisningsändamål

Företagsledningen gör uppskattningar och antaganden om framtiden, vilka påverkar redovisade värden. Följden blir att redovisade belopp i dessa fall sällan kommer att motsvara de verkliga beloppen. De uppskattningar och antaganden som innebär en betydande risk för väsentliga justeringar i redovisade värden under nästkommande räkenskapsår är hänförliga till immateriella anläggningstillgångar. Företagsledningen fastställer bedömd nyttjandeperiod och därmed sammanhängande avskrivning för de immateriella anläggningstillgångarna. Dessa uppskattningar baseras, i möjligaste mån, på historisk kunskap om liknande tillgångars nyttjandeperiod. Nyttjandeperioden samt bedömda restvärden prövas varje balansdag och justeras vid behov.

#### Not 4 Upplysningar om närstående

Transaktioner med närstående under 2016 innefattar intäkter för ordförandekonsultuppdrag, konsulttjänster för kapitalanskaffning samt hyresintäkter på 304 tkr (Biotech-IgG AB). Samtliga transaktioner bedöms ha skett på marknadsmässiga grunder. Ersättning till styrelse och ledande befattningshavare redovisas i not 9.

#### Not 5 Händelser efter balansdagen

Se förvaltningsberättelsen sid 10 under Viktiga händelser efter perioden.

#### Not 6 Nettoomsättning

	2016-01-01- 2016-12-31	2015-01-01- 2015-12-31
Försäljning labprodukter	0	50
Försäljning solenergi produkter	1 137	773
Försäljning konsulttjänster	248	412
Övriga intäkter	101	86
Summa	1 486	1 321

100 % av intäkterna har genererats på den svenska marknaden.

#### Not 7 Övriga rörelseintäkter

	2016-01-01- 2016-12-31	2015-01-01- 2015-12-31
Övriga rörelseintäkter*	3	7
Summa	3	7

\*För utförligare information se sida 17 under rubrik intäktsredovisning.

#### Not 8 Arvode och kostnadsersättning till revisorer

	2016-01-01- 2016-12-31	2015-01-01- 2015-12-31
Resursgruppen Ekonomi & Revision AB		
Revisionsuppdraget	30	51
Revisionsverksamhet utöver revisionsuppdraget	23	16
Skatterådgivning	0	0
Övriga uppdrag	0	0
Summa	53	67

Med revisionsuppdrag avses granskning av årsredovisning och bokföring samt styrelsens och verkställande direktörens förvaltning, övriga arbetsuppgifter som det ankommer på bolagets revisor att utföra samt rådgivning eller annat biträde som föranleds av iakttagelser vid sådan granskning eller genomförandet av sådana övriga arbetsuppgifter. Allt annat är andra uppdrag.

#### Not 9 Anställda och personalkostnader

Medelantalet anställda

	2016-01-01- 2016-12-31	2015-01-01- 2015-12-31
Män	0	0
Kvinnor	1	1
Totalt	1	1

Löner, andra ersättningar och sociala kostnader

	2016-01-01- 2016-12-31	2015-01-01- 2015-12-31
Styrelse och VD (varav tantiem)	654	648
Övriga anställda (varav vinstandelar)	0	0
Sociala kostnader (varav pensionskostnader)	259	258
Utbildning samt övrigt	45	46
Summa	926	924

Till styrelsens ordförande Margareta Kriz samt ledamöterna Arne Jakobsson och Helene Vester utgick vardera 10 tkr i arvode. Till ledamöten och tillika verkställande direktören Margareta Krook utgick inget arvode.

Ersättning till verkställande direktören och ledande befattningshavare utgörs av grundlön, pensionsförmån och övriga förmåner. Under året har till denna grupp utbetalats lön med 609 tkr, pensionsförmån med 45 tkr samt 15 tkr i övriga förmåner. Inga bindande avtal avseende konsulttjänster finns för någon styrelsemedlem eller någon i ledningsgruppen. För verkställande direktören har inga pensionsavtal upprättats. Pensionsåldern är 65 år. Verkställande direktören och företaget har en ömsesidig uppsägningstid på 4 månader. Förändringar i avtal med verkställande direktören förhandlas direkt med styrelsen. Ansvarig för motsvarande förhandling med övriga ledande befattningshavare är verkställande direktören. Inga finansiella instrument har använts som ersättning till styrelse och ledande befattningshavare.

#### Not 10 Avskrivningar och nedskrivningar av materiella och immateriella anläggningstillgångar

	2016-01-01- 2016-12-31	2015-01-01- 2015-12-31
Immateriella anläggningstillgångar	421	147
Materiella anläggningstillgångar	63	59
Summa	484	206

#### Not 11 Skatt

Skillnaden mellan redovisad skatt och skatt baserad på gällande skattesats består av följande komponenter.

	2016	2015
Redovisat resultat före skatt	-1 589	-1 584
Skatt enligt gällande skattesats	350	348
Skatteeffekt av kostnader som inte är skattemässigt avdragsgilla	0	-25
Skatt avseende ej balanserade underskottsavdrag	-350	-323
Redovisad skatt	0	0

Vid utgången av 2016 uppgick de ackumulerade skattemässiga underskottsavdragen till 10 204 382 kr som kan nyttjas utan tidsbegränsning.

#### Not 12 Koncessioner, patent, licenser, varumärken

	2016-01-01- 2016-12-31	2015-01-01- 2015-12-31
--	---------------------------	---------------------------

Ackumulerade anskaffningsvärden:

-Vid årets början	1 765	1 765
-Nyanskaffningar	0	0
	1 765	1 765

Ackumulerade avskrivningar enligt plan:

-Vid årets början	-1 234	-1 087
-Årets avskrivning enligt plan	-141	-147
-Årets nedskrivning enligt plan	-280	-
	-1 655	-1 234

Redovisat värde vid årets slut 110 532

Företagsledningen fastställer bedömd nyttjandeperiod och därmed sammanhängande avskrivning för de immateriella anläggningstillgångarna. Dessa uppskattningar baseras, i möjligaste mån, på historisk kunskap om liknande tillgångars nyttjandeperiod. Nyttjandeperioden samt bedömda restvärden prövas varje balansdag och justeras vid behov.

#### Not 13 Tomter och byggnader

	2016-01-01- 2016-12-31	2015-01-01- 2015-12-31
--	---------------------------	---------------------------

Ackumulerade anskaffningsvärden:

-Vid årets början	3 216	3 139
-Nyanskaffningar	0	77
	3 216	3 216

Ackumulerade avskrivningar enligt plan:

-Vid årets början	-185	-136
-Årets avskrivning enligt plan	-49	-49
	-234	-185

Redovisat värde vid årets slut 2 982 3 031

Per 2016-12-31 har Bolagets styrelse låtit ett externt värderingsinstitut göra en ny värdering av Bolagets fastighet Östra Torn 28:7. Fastigheten inklusive tomt och byggnader värderades till 3 400 tkr. Bolagets styrelse har valt att i nuläget inte ta upp den nya värderingen i bokföringen.

Not 14	Inventarier, verktyg och installationer	2016-01-01- 2016-12-31	2015-01-01- 2015-12-31
Akkumulerade anskaffningsvärden:			
-Vid årets början	293	281	
-Nyanskaffningar	10	12	
	303	293	
Akkumulerade avskrivningar enligt plan:			
-Vid årets början	-260	-250	
-Årets avskrivning enligt plan	-13	-10	
	-273	-260	
Redovisat värde vid årets slut	30	33	

Not 15 Eget kapital  
Specifikation över förändringen i eget kapital framgår av den finansiella rapporten Förändringar i eget kapital på sidan 15.

Antal aktier (st)	Slag A	Slag B
Utgående antal aktier 2012-12-31	3 750 000	7 193 073
Nyemissioner 2013	-	2 101 527
Utgående antal aktier 2013-12-31	3 750 000	9 294 600
Nyemission 2014	-	2 823 299
Utgående antal aktier 2014-12-31	3 750 000	12 117 899
Omvandling 2015	-1 018 731	1 018 731
Nyemission 2015	-	1 316 312
Utgående antal aktier 2015-12-31	2 731 269	14 452 942
Nyemission 2016	-	-
Utgående antal aktier 2016-12-31	2 731 269	14 452 942

Not 16 Kundfordringar		
Kundfordran, brutto	2016-12-31 40	2015-12-31 320
Reservering för osäkra fordringar	-	-
Kundfordran, netto	40	320

Per den 31 december 2016 var 0 tkr förfallna. Åldersanalys över kundfordran är som följer:

Ej förfallna	2016-12-31 23	2015-12-31 199
Förfallna sedan mindre än 30 dagar	16	21
Förfallna sedan 30-90 dagar	1	100
Förfallna sedan mer än 90 dagar	0	0
Summa	40	320

Det är bolagets uppfattning att erforderliga reserveringar har gjorts.

Not 17 Förutbetalda kostnader och upplupna intäkter		
Övriga förutbetalda kostnader	2016 16	2015 24
Summa	16	24

Not 18 Upplupna kostnader och förutbetalda intäkter		
Upplupna semesterlöner	2016 0	2015 0
Upplupna sociala avgifter	0	0
Övriga upplupna kostnader	61	54
Förutbetalda intäkter	0	114
Summa	61	168

Not 19 Finansiella instrument  
Nedan presenteras finansiella tillgångar och skulder per kategori. För dessa tillgångar och skulder sammanfaller bokfört värde och verkligt värde.

2016-12-31 Lånefordringar				
kundfordringar		Derivat använda		
och övriga		för säkrings		
fordringar	Andra skulder	redovisning		Summa
Verkligt värde	Nominellt värde	Verkligt värde		
<b>TILLGÅNGAR</b>				
Finansiella omsättningstillgångar				
Kundfordringar	40	-	-	40
Övriga fordringar	35	-	-	35
Bank	673	-	-	673
Summa	748	-	-	748
<b>SKULDER</b>				
Kortfristiga skulder				
Leverantörsskulder	-	43	-	43
Övriga skulder	-	166	-	166
Summa	-	209	-	209

2015-12-31 Lånefordringar				
kundfordringar		Derivat använda		
och övriga		för säkrings		
fordringar	Andra skulder	redovisning		Summa
Verkligt värde	Nominellt värde	Verkligt värde		
<b>TILLGÅNGAR</b>				
Finansiella omsättningstillgångar				
Kundfordringar	320	-	-	320
Övriga fordringar	73	-	-	73
Bank	1 772	-	-	1772
Summa	2 165	-	-	2 165
<b>SKULDER</b>				
Kortfristiga skulder				
Leverantörsskulder	-	131	-	131
Övriga skulder	-	136	-	136
Summa	-	267	-	267

FÖRFALLOSTRUKTUR SKULDER 2016-12-31	
Leverantörsskulder	
Betala inom 1 månad	43
Betala mellan 1-3 månader	0
Betala mellan 3 mån - 1 år	0
Betala senare än om 1 år	0
Summa	43
Övriga skulder	
Betala inom 1 månad	32
Betala mellan 1-3 månader	29
Betala mellan 3 mån - 1 år	105
Betala senare än om 1 år	0
Summa	166

Not 20 Riskfaktorer  
En investering i Bolaget innebär betydande risker. Bolaget befinner sig i ett tidigt skede av sin utveckling, vilket innebär att risken är hög såväl tekniskt, affärsmässigt som finansiellt. En investering i Bolaget medför såväl hög risknivå som hög förtjänstnivå, vilket kan innebära goda förtjänstmöjligheter vid en positiv utveckling, men den kan också vid negativ utveckling innebära att hela det investerade kapitalet förloras. Varje investerare måste själv bilda sig en uppfattning om bolagets möjligheter och risker. Följande faktorer, som inte framställs i någon prioriteringsordning och heller inte gör anspråk på att vara heltäckande, bör övervägas noga vid en utvärdering av bolaget. Vid osäkerhet gällande riskbedömning bör råd inhämtas från kvalificerade rådgivare.

#### Tidigt utvecklingsstadium

Bolagets produkter kräver ytterligare aktiviteter bl a utveckling, tester samt certifiering/tillstånd och ackreditering innan försäljningsintäkter kan förväntas. Det finns ingen garanti för att utfallet av sådana aktiviteter kommer att bli positivt eller att produkterna kommer att tas väl emot på marknaden. Det är förenat med stora kostnader att få produkten godkänd att t ex användas inom vården. Dessa kostnader kommer inte att kunna återvinnas om produkten inte uppnår uppsatta kvalitetskrav.

#### Forskning och utveckling

Även om de resultat som hittills kommit fram är mycket lovande kan det inte garanteras att utfallet av bolagets fortsatta forskning och utveckling kommer att vara positiv. Dessutom kan andra bolag utveckla metoder som visar sig vara överlägsna våra. I båda fallen skulle detta inverka negativt på bolagets möjligheter att generera framtida intäkter.

#### Framtida kapitalbehov

Såväl storleken som tidpunkten för Bolagets framtida kapitalbehov beror bland annat på möjligheterna att gå in i partnerskap och/eller licensavtal, framgångar i forskningsprojekt, både externt och internt, testning av produkten samt erhållande av nödvändiga godkännande från myndigheter av patent och produkter. Bolaget kan behöva genomföra framtida nyemissioner. Det finns inga garantier för att nytt kapital, om behov uppstår, kan anskaffas eller att det kan anskaffas på för befintliga aktieägare fördelaktiga villkor.

#### Konkurrenter

Solenergiområdet och de medicintekniska områdena utvecklas snabbt och antas fortsätta göra så. Andra företag forskar och utvecklar produkter och instrument som kan komma att konkurrera med Bolagets produkter. Vissa av dessa företag både inom och utanför Sverige har avsevärt större resurser och längre verksamhetshistorik än Bolaget. Uppkomsten av konkurrerande produkter som idag är okända kan innebära en förlust av förväntade framtida marknadsandelar. Konkurrerande produkter kan också störa etableringen av viktiga strategiska allianser med något eller några av de företag som utvecklar instrument och solenergiprodukter.

Rätt timing kan vara helt avgörande för denna produkts genomslagskraft. Eftersom Bolagets patentskydd är fördelat på olika patentfamiljer och dessa har begränsats till vissa geografiska områden kan konkurrenter lansera produkter som bygger på liknande teknik på de marknader som inte skyddas av befintliga patent. Bolaget avser dock att driva en fortsatt aktiv patentstrategi för vidareutveckling av patentskydd för existerande samt nyutvecklade produkter. Värdet av Bolaget är delvis beroende av förmågan att erhålla och försvara patent och andra immateriella rättigheter. Det finns ingen garanti för att patenten kommer att ge tillräckligt skydd eller att de inte kommer att kringgås av andra.

#### *Beroende av nyckelpersoner*

Bolaget är beroende av ett fåtal nyckelpersoner. Bolagets framtida utveckling beror i hög grad på förmågan att attrahera och behålla kompetent personal. Om någon eller några av dessa nyckelpersoner skulle lämna Bolaget, skulle detta kunna få en negativ effekt på bolagets möjligheter att nå sina planerade utvecklingsmål.

#### *Aktiens likviditet och kurs*

Bolagets A-aktier var under verksamhetsåret 2016 onoterade. Bolagets B-aktier är sedan 16 december 2015 listade på den auktoriserade marknadsplatsen Nordic MTF.

#### *Not 21 Legala aspekter*

Implementa Hebe AB (publ) med organisationsnummer 556581-9272 registrerades vid det svenska Patent och Registreringsverket (nuvarande Bolagsverket) den 7 februari 2000 och verksamhet har bedrivits sedan dess i Sverige. Bolagets associationsform är aktiebolag och regleras av aktiebolagslagen (2005:551). Bolaget uppfyller gällande regler för företagsstyrning i Sverige. Bolaget är anslutet till Euroclear Sweden AB (tidigare "VPC").

#### *Väsentliga avtal*

I dagsläget finns ett avtal mellan Bolaget och European Institute of Science AB, organisationsnummer 556404-2769, som berättigar European Institute of Science AB att uppbära en royalty om 5 % baserat på Implementa Hebe ABs omsättning avseende magnetismbaserad nanoteknologi fram till 2021-09-01.

Bolaget har träffat ett avtal med Nordic Growth Market, NGM, om bland annat informationsgivning i syfte att säkerställa att aktieägare och övriga aktörer på marknaden erhåller korrekt, omedelbar och samtidig information om Implementa Hebe ABs utveckling. Detta innebär att Bolaget i sin informationsgivning följer tillämpliga lagar och författningar samt rekommendationer som gäller för aktiemarknadsbolag i Sverige.

#### *Twister*

I dagsläget finns inga kända tvister, inte heller har Bolagets styrelse kännedom om några kommande tvistemål av betydelse. Bolaget är inte part i någon rättslig process eller skiljeförfarande som har haft eller kan antas få en icke oväsentlig ekonomisk betydelse för bolaget. Ej heller har bolaget informerats om anspråk som kan leda till att bolaget blir part i sådan process eller förfarande.

#### *Försäkringar*

Styrelsen bedömer att Bolagets nuvarande försäkringsskydd är tillfredsställande med hänsyn till verksamhetens art och omfattning.

#### *Transaktioner med närstående*

Ingen av styrelseledamöterna, de ledande befattningshavarna eller bolagets revisor har - vare sig själva, via bolag eller närstående - haft någon direkt eller indirekt delaktighet i affärstransaktion, som var eller är ovanlig till sin karaktär under nuvarande eller föregående verksamhetsår. Bolaget har inte lämnat lån, garantier eller borgensförbindelser till förmån för styrelseledamöterna, de ledande befattningshavarna eller Bolagets revisor.

# BOLAGSORDNING

## IMPLEMENTA HEBE AB (PUBL)

Org nr 556581-9272

Antagen 2011-05-20

### §1 Firma

Bolagets firma är Implementa Hebe AB (publ).

### §2 Styrelsens säte

Styrelsen skall ha sitt säte i Lunds kommun.

### §3 Verksamhet

Bolaget skall bedriva kommersialisering av högteknologiska produkter och metoder samt konsultverksamhet inom medicinsk teknik och bioteknologi samt därmed förenlig verksamhet.

### §4 Aktier och Aktiekapital

Aktiekapitalet skall utgöra lägst femhundrafyratusen kronor (504.000) och högst två miljoner sextontusen (2.016.000) kronor. Antalet aktier som kan finnas utgivna i bolaget kan lägst vara åtta miljoner fyrahundratusen (8.400.000) samt högst trettio tre miljoner sexhundratusen (33.600.000).

Aktier av två slag skall kunna utges, A-aktier vilka medför 10 (tio) röster och B-aktier vilka medför 1 (en) röst. Alla aktier oavsett serie har samma rätt till andel av bolagets tillgångar och vinst. A-aktier kan utges till ett antal motsvarande högst det totala antalet aktier i bolaget och B-aktier kan utges till ett antal motsvarande högst det totala antalet aktier i bolaget. På en till styrelsen riktad skriftlig begäran av aktieägare skall en aktie av serie A kunna omvandlas till aktie av serie B.

Beslutar bolaget att öka aktiekapitalet genom kontantemission eller kvittningsemission skall gammal aktie ge företrädesrätt till ny aktie av samma slag. Aktier som inte har tecknats enligt denna företrädesrätt skall erbjudas samtliga aktieägare. Om inte hela antalet aktier som tecknats på grund av sistnämnda erbjudande kan ges ut skall aktierna fördelas mellan tecknarna i förhållande till det antal aktier de förut äger. I den mån detta inte kan ske skall lottning tillämpas. I det fall bolaget beslutar att genom kontantemission eller kvittningsemission ge ut fler aktier endast av serie A eller serie B skall samtliga aktieägare, oavsett om deras aktier är av serie A eller serie B, äga företräde att teckna nya aktier i förhållande till det antal aktier de förut äger.

Vad som här föreskrivs om aktieägares företrädesrätt vid nyemission av aktier skall äga motsvarande tillämpning om bolaget beslutar att genom kontantemission eller kvittningsemission ge ut teckningsoptioner eller konvertibler. Vad som ovan sagts skall inte innebära någon inskränkning i möjligheten att fatta beslut om kontantemission eller kvittningsemission med avvikelse från tidigare företrädesrätt.

Vid ökning av aktiekapitalet genom fondemission skall nya aktier emitteras av varje aktieslag i förhållande till det antal aktier av samma slag som finns tidigare. Därvid skall gamla aktier av visst aktieslag medföra rätt till nya aktier av samma aktieslag. Det ovan sagda skall inte innebära någon inskränkning i möjligheten att genom fondemission, efter erforderlig ändring av bolagsordningen, ge ut aktier av nytt slag.

### §5 Styrelse

Styrelsen skall bestå av lägst tre (3) och högst fem (5) ledamöter, med lägst noll (0) och högst två (2) suppleanter. Styrelsen väljs årligen på årsstämman för tiden intill slutet av nästa årsstämma.

### §6 Revisor

En (1) eller två (2) auktoriserade revisorer med eller utan suppleant, för granskning av bolagets årsredovisning jämte räkenskaper samt styrelsens och verkställande direktörens förvaltning utses på årsstämma för tiden intill slutet av fjärde årsstämman efter revisorsvalet.

### §7 Kallelse

Kallelse till årsstämma samt kallelse till extra bolagsstämma där fråga om ändring av bolagsordning kommer att behandlas, skall utfärdas tidigast sex och senast fyra veckor före stämman. Kallelse till årsstämma eller extra bolagsstämma ska ske genom annonsering i Post- och Inrikes Tidningar samt på bolagets webbplats. Vid tidpunkten för kallelse ska information om att kallelse skett annonseras i Dagens Industri. Förslag till dagordning och det huvudsakliga innehållet i framlagda förslag skall redovisas i kallelsen. Kallelse och andra meddelanden till aktieägarna kan även ske per post, kungörelse i en i Skåne län dagligen utkommande tidning eller via Internet. Aktieägare som önskar delta i bolagsstämma skall anmäla sig hos bolaget senast 12:00 den dag som angetts i kallelsen till stämman. Denna dag får ej vara söndag, annan allmän helgdag, lördag, midsommarafton, julafton eller nyårsafton och får ej infalla tidigare än femte vardagen före stämman.

### §8 Årsstämma

På årsstämman skall följande ärenden förekomma

1. Val av ordförande vid stämman.
2. Upprättande och godkännande av röstlängd.
3. Val av en eller flera justeringsmän.
4. Prövning om stämman blivit behörigen sammankallad.
5. Godkännande av dagordning.
6. Framläggande av årsredovisning och revisionsberättelse.
7. Beslut:
  - a) om fastställande av resultaträkningen och balansräkningen
  - b) om dispositioner beträffande bolagets vinst eller förlust enligt den fastställda balansräkningen
  - c) om ansvarsfrihet för styrelsemedlemmarna och verkställande direktör.
8. Fastställande av styrelse- och revisorsarvodet.
9. Val av styrelse och eventuella styrelsesuppleanter samt, i förekommande fall, val av revisor och eventuella revisorssuppleanter.
10. Annat ärende, som uppkommer på stämman enligt aktiebolagslagen (2005:551) eller bolagsordningen.

### §9 Röstberättigande

Vid årsstämma samt extra bolagsstämma äger envar röstberättigad rösta för fulla antalet av honom ägda och företrädna aktier utan begränsning i röstetalet.

### §10 Räkenskapsår

Bolagets räkenskapsår skall omfatta kalenderår.

### §11 Behörighet

Den aktieägare eller förvaltare som på avstämningsdagen är införd i aktieboken och antecknad i ett avstämningsregister enligt 4 kap lagen (1998:1479) om kontoföring av finansiella instrument eller den som är antecknad på avstämningskonto enligt 4 kap. 18 första stycket 6-8 nämnda lag skall antas vara behörig att utöva de rättigheter som följer av 4 kap. 39 § aktiebolagslagen (2005:551).

# REVISIONSBERÄTTELSE

Till Bolagsstämman i Implementa Hebe AB (publ)  
Org.nr 556581-9272

## Rapport om årsredovisningen

### Uttalanden

Vi har utfört en revision av årsredovisningen för Implementa Hebe AB (publ) för år 2016. Bolagets årsredovisning ingår på sidorna 5-20 i detta dokument.

Enligt vår uppfattning har årsredovisningen upprättats i enlighet med årsredovisningslagen och ger en i alla väsentliga avseenden rättvisande bild av Implementa Hebe AB (publ)s finansiella ställning per den 31 december 2016 och av dess finansiella resultat och kassaflöde för året enligt årsredovisningslagen. Förvaltningsberättelsen är förenlig med årsredovisningens övriga delar.

Vi tillstyrker därför att bolagsstämman fastställer resultaträkningen och balansräkningen.

### Grund för uttalanden

Vi har utfört revisionen enligt International Standards on Auditing (ISA) och god revisionsred i Sverige. Vårt ansvar enligt dessa standarder beskrivs närmare i avsnittet "Revisorns ansvar". Vi är oberoende i förhållande till Implementa Hebe AB (publ) enligt god revisorsred i Sverige och har i övrigt fullgjort vårt yrkesetiska ansvar enligt dessa krav.

Vi anser att de revisionsbevis vi har inhämtat är tillräckliga och ändamålsenliga som grund för våra uttalanden.

### Annan information än årsredovisningen

Detta dokument innehåller även annan information än årsredovisningen och återfinns på sidorna 2-4, 21 och 24. Det är styrelsen och verkställande direktören som har ansvaret för denna andra information.

Vårt uttalande avseende årsredovisningen omfattar inte denna information och vi gör inget uttalande med bestyrkande avseende denna andra information.

I samband med vår revision av årsredovisningen är det vårt ansvar att läsa den information som identifieras ovan och överväga om informationen i väsentlig utsträckning är oförenlig med årsredovisningen. Vid denna genomgång beaktar vi även den kunskap vi i övrigt inhämtat under revisionen samt bedömer om informationen i övrigt verkar innehålla väsentliga felaktigheter.

Om vi, baserat på det arbete som har utförts avseende denna information, drar slutsatsen att den andra informationen innehåller en väsentlig felaktighet, är vi skyldiga att rapportera detta. Vi har inget att rapportera i det avseendet.

### Styrelsens och verkställande direktörens ansvar

Det är styrelsen och verkställande direktören som har ansvaret för att årsredovisningen upprättas och att den ger en rättvisande bild enligt årsredovisningslagen. Styrelsen och verkställande direktören ansvarar även för den interna kontroll som de bedömer är nödvändig för att upprätta en årsredovisning som inte innehåller några väsentliga felaktigheter, vare sig dessa beror på oegentligheter eller på fel.

Vid upprättandet av årsredovisningen ansvarar styrelsen och verkställande direktören för bedömningen av bolagets förmåga att fortsätta verksamheten. De upplyser, när så är tillämpligt, om förhållanden som kan påverka förmågan att fortsätta verksamheten och att använda antagandet om fortsatt drift. Antagandet om fortsatt drift tillämpas dock inte om styrelsen och verkställande direktören avser att likvidera bolaget, upphöra med verksamheten eller inte har något realistiskt alternativ till att göra något av detta.

### Revisorns ansvar

Våra mål är att uppnå en rimlig grad av säkerhet om huruvida årsredovisningen som helhet inte innehåller några väsentliga felaktigheter, vare sig dessa beror på oegentligheter eller på fel, och att lämna en revisionsberättelse som innehåller våra uttalanden. Rimlig säkerhet är en hög grad av säkerhet, men är ingen garanti för att en revision som utförs enligt ISA och god revisionsred i Sverige alltid kommer att upptäcka en väsentlig felaktighet om en sådan finns. Felaktigheter kan uppstå på grund av oegentligheter eller fel och anses vara väsentliga om de enskilt eller tillsammans rimligen kan förväntas påverka de ekonomiska beslut som användare fattar med grund i årsredovisningen.

Som del av en revision enligt ISA använder vi professionellt omdöme och har en professionellt skeptisk inställning under hela revisionen. Dessutom:

- identifierar och bedömer vi riskerna för väsentliga felaktigheter i årsredovisningen, vare sig dessa beror på oegentligheter eller på fel, utformar och utför granskningsåtgärder bland annat utifrån dessa risker och inhämtar revisionsbevis som är tillräckliga och ändamålsenliga för att utgöra en grund för våra uttalanden. Risken för att inte upptäcka en väsentlig felaktighet till följd av oegentligheter är högre än för en väsentlig felaktighet som beror på fel, eftersom oegentligheter kan innefatta agerande i maskopi, förfalskning, avsiktliga utelämnanden, felaktig information eller åsidosättande av intern kontroll.
- skaffar vi oss en förståelse av den del av bolagets interna kontroll som har betydelse för vår revision för att utforma granskningsåtgärder som är lämpliga med hänsyn till omständigheterna, men inte för att uttala oss om effektiviteten i den interna kontrollen.
- utvärderar vi lämpligheten i de redovisningsprinciper som används och rimligheten i styrelsens och verkställande direktörens uppskattningar i redovisningen och tillhörande upplysningar.

- drar vi en slutsats om lämpligheten i att styrelsen och verkställande direktören använder antagandet om fortsatt drift vid upprättandet av årsredovisningen. Vi drar också en slutsats, med grund i de inhämtade revisionsbevisen, om huruvida det finns någon väsentlig osäkerhetsfaktor som avser sådana händelser eller förhållanden som kan leda till betydande tvivel om bolagets förmåga att fortsätta verksamheten. Om vi drar slutsatsen att det finns en väsentlig osäkerhetsfaktor, måste vi i revisionsberättelsen fästa uppmärksamheten på upplysningarna i årsredovisningen om den väsentliga osäkerhetsfaktorn eller, om sådana upplysningar är otillräckliga, modifiera uttalandet om årsredovisningen. Våra slutsatser baseras på de revisionsbevis som inhämtas fram till datumet för revisionsberättelsen. Dock kan framtida händelser eller förhållanden göra att ett bolag inte längre kan fortsätta verksamheten.

- utvärderar vi den övergripande presentationen, strukturen och innehållet i årsredovisningen, däribland upplysningarna, och om årsredovisningen återger de underliggande transaktionerna och händelserna på ett sätt som ger en rättvisande bild.

Vi måste informera styrelsen om bland annat revisionens planerade omfattning och inriktning samt tidpunkten för den. Vi måste också informera om betydelsefulla iakttagelser under revisionen, däribland de betydande brister i den interna kontrollen som vi identifierat.

#### **Rapport om andra krav enligt lagar och andra författningar**

##### **Uttalanden**

Utöver vår revision av årsredovisningen har vi även utfört en revision av styrelsens och verkställande direktörens förvaltning för Implementa Hebe AB (publ) för år 2016 samt av förslaget till dispositioner beträffande bolagets vinst eller förlust.

Vi tillstyrker att bolagsstämman behandlar förlusten enligt förslaget i förvaltningsberättelsen och beviljar styrelsens ledamöter och verkställande direktören ansvarsfrihet för räkenskapsåret.

##### **Grund för uttalanden**

Vi har utfört revisionen enligt god revisionsd i Sverige. Vårt ansvar enligt denna beskrivs närmare i avsnittet "Revisorns ansvar". Vi är oberoende i förhållande till Implementa Hebe AB (publ) enligt god revisorsd i Sverige och har i övrigt fullgjort vårt yrkesetiska ansvar enligt dessa krav.

Vi anser att de revisionsbevis vi har inhämtat är tillräckliga och ändamålsenliga som grund för våra uttalanden.

##### **Styrelsens och verkställande direktörens ansvar**

Det är styrelsen som har ansvaret för förslaget till dispositioner beträffande bolagets vinst eller förlust. Vid förslag till utdelning innefattar detta bland annat en bedömning av om utdelningen är försvarlig med hänsyn till de krav som bolagets verksamhetsart, omfattning och risker ställer på storleken av bolagets egna kapital, konsolideringsbehov, likviditet och ställning i övrigt.

Styrelsen ansvarar för bolagets organisation och förvaltningen av bolagets angelägenheter. Detta innefattar bland annat att fortlöpande bedöma bolagets ekonomiska situation och att tillse att bolagets organisation är utformad så att bokföringen, medelsförvaltningen och bolagets ekonomiska angelägenheter i övrigt kontrolleras på ett betryggande sätt. Den verkställande direktören ska sköta den löpande förvaltningen enligt styrelsens riktlinjer och anvisningar och bland annat vidta de åtgärder som är nödvändiga för att bolagets bokföring ska fullgöras i överensstämmelse med lag och för att medelsförvaltningen ska skötas på ett betryggande sätt.

##### **Revisorns ansvar**

Vårt mål beträffande revisionen av förvaltningen, och därmed vårt uttalande om ansvarsfrihet, är att inhämta revisionsbevis för att med en rimlig grad av säkerhet kunna bedöma om någon styrelseledamot eller verkställande direktören i något väsentligt avseende:

- företagit någon åtgärd eller gjort sig skyldig till någon försummelse som kan föranleda ersättningsskyldighet mot bolaget, eller

- på något annat sätt handlat i strid med aktiebolagslagen, årsredovisningslagen eller bolagsordningen.

Vårt mål beträffande revisionen av förslaget till dispositioner av bolagets vinst eller förlust, och därmed vårt uttalande om detta, är att med rimlig grad av säkerhet bedöma om förslaget är förenligt med aktiebolagslagen.

Rimlig säkerhet är en hög grad av säkerhet, men ingen garanti för att en revision som utförs enligt god revisionsd i Sverige alltid kommer att upptäcka åtgärder eller försummelser som kan föranleda ersättningsskyldighet mot bolaget, eller att ett förslag till dispositioner av bolagets vinst eller förlust inte är förenligt med aktiebolagslagen.

Som en del av en revision enligt god revisionsd i Sverige använder vi professionellt omdöme och har en professionellt skeptisk inställning under hela revisionen. Granskningen av förvaltningen och förslaget till dispositioner av bolagets vinst eller förlust grundar sig främst på revisionen av räkenskaperna. Vilka tillkommande granskningsåtgärder som utförs baseras på vår professionella bedömning med utgångspunkt i risk och väsentlighet. Det innebär att vi fokuserar granskningen på sådana åtgärder, områden och förhållanden som är väsentliga för verksamheten och där avsteg och överträdelser skulle ha särskild betydelse för bolagets situation. Vi går igenom och prövar fattade beslut, beslutsunderlag, vidtagna åtgärder och andra förhållanden som är relevanta för vårt uttalande om ansvarsfrihet. Som underlag för vårt uttalande om styrelsens förslag till dispositioner beträffande bolagets vinst eller förlust har vi granskat om förslaget är förenligt med aktiebolagslagen.

Malmö den 6 april 2017

Resursgruppen Ekonomi & Revision AB

Peter Honnér  
Auktoriserad revisor

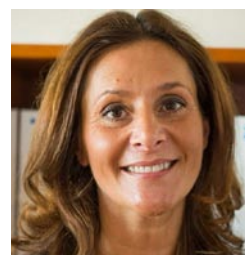
# STYRELSE, LEDANDE BEFATTNINGSHAVARE OCH REVISORER

Under 2016 har 6 protokollförda styrelsemöten hållits varvid ledamöterna har varit närvarande i genomsnitt 100%. Av styrelseledamöterna (se styrelsens sammansättning nedan) omvaldes Margareta Kriz, Margareta Krook, Arne Jakobsson och Helene Vester på årsstämman den 29 april 2016. Styrelseledamöternas förordnanden löper fram till och med utgången av årsstämma 2017. Styrelseledamöterna har alla följande kontorsadress: Implementa Hebe AB, Odarslövsvägen 50, 224 82 LUND.

## Styrelse

### Margareta Kriz, Ordförande

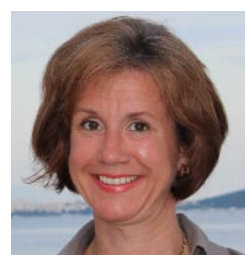
Invald år 2004. Född 1967. Hennes specialkunskaper ligger inom området ekonomi och redovisning. Arbetar som ekonomichef i det listade bolaget Biotech-IgG AB. Hon var VD för Implementa Hebe AB 2004-2010. Har inga övriga styrelseuppdrag. Avslutade uppdrag: Biotech-IgG AB (ledamot 2003-2012), Biotech-IgG A/S (ledamot 2009-2014), H2CWARE AB (ledamot 2004-2005), European Institute of Science AB (ledamot 1999-2011). Innehar med familj 167 327 aktier av serie A samt 433 354 aktier av serie B i Implementa Hebe AB samt via bolag, European Institute of Science AB, ytterligare 9 165 aktier av serie A och 37 853 aktier av serie B.



**Margareta Kriz**  
Ordförande

### Margareta Krook, Styrelseledamot och VD

Invald år 2010. Född 1967. Teknologie doktor Lunds Tekniska Högskola 1998. Civilingenjörsexamen i kemiteknik från Lunds Tekniska Högskola 1993. Har mer än 10 års erfarenhet av företagsledning. Har arbetat med teknik, företagsledning samt affärsutveckling i AktieTorget® listade Biotech-IgG AB där hon var VD från 2003-2010 samt koncernchef 2009-2010 samt tillförordnad VD under jan-maj 2011. Har ett tiotal vetenskapliga publikationer samt två patent. Har följande styrelseuppdrag: Biotech-IgG AB (ledamot sedan 2002, ordförande sedan 2011), Biotech-IgG A/S (ordförande sedan 2009). Avslutade uppdrag: Biotech-IgG (UK) Ltd (ordförande 2009-2012) och ScienceHouse Lund AB (ledamot 2011-2013). Innehar tillsammans med familj 839 263 aktier av serie A samt 17 019 aktier av serie B i Implementa Hebe AB.



**Margareta Krook**  
Styrelseledamot, VD

### Arne Jakobsson, Styrelseledamot

Invald år 2011. Arne Jakobsson är född 1945. Disputerade 1980 (Lunds Universitet). Har 6 publicerade vetenskapliga artiklar. Har arbetat som distriktsläkare under 25 år. Var verksamhetschef vid Vårdcentralen Södertull under perioden 2000-2008. Styrelseuppdrag: European Institute of Science AB (ledamot från 2014). Avslutade uppdrag: LifeAssays AB (2002-2010, ordförande 2003-2010) och ScienceHouse Lund AB (ledamot 2011-2013). Arne Jakobsson är oberoende från de större aktieägarna i Implementa Hebe AB. Innehar 16 307 aktier i Implementa Hebe AB.



**Arne Jakobsson**  
Styrelseledamot

### Helene Vester, Styrelseledamot

Invald år 2015. Helene Vester är född 1967. Har mångårig erfarenhet av finansiell administration och rapportering. Hon är ekonomichef på Sysav och har varit CFO i de listade bolagen Biotech-IgG AB och Pilum AB. VD och grundare av Hekona AB. Har följande styrelseuppdrag: Hekona AB. Innehar 3 000 aktier i Implementa Hebe AB.

Kontorsadress: Hekona AB, Lagmansgränd 1, 246 30 Löddeköpinge.



**Helene Vester**  
Styrelseledamot

## Ledande befattningshavare

Dr Margareta Krook, VD (i övrigt se ovan).

## Revisorer

2012-

### Resursgruppen Ekonomi & Revision AB

Huvudansvarig: Auktoriserade revisorn Peter Honnér. Född 1958. Innehar inga aktier i Implementa Hebe AB.

Kontorsadress: Lilla Torg 4, 211 34 Malmö.



# ORDLISTA

**Antikropp** - En del av immunförsvaret som känner igen främmande substanser, bakterier eller virus och binder till dessa

**Bioaffinitetsligand** - biologisk molekyl som kan binda till andra biologiska molekyler som proteiner eller antikroppar

**Bolaget** - Implementa Hebe AB (publ)

**DNA** - Arvsmassan

**EURIS** - European Institute of Science AB (publ)

**EURIS Gruppen** - En sammanslutning av mindre företag inom Teknologi, LifeScience och Biotech som samarbetar för att uppnå synergieffekter, t ex inom marknadsföring och kapitalanskaffning. I dagsläget ingår European Institute of Science AB, Biotech-IgG Koncernen samt Implementa Hebe AB i EURIS Gruppen

**Hypertermi /Magnetpartikelterapi** - metod att genom en lokal temperaturförhöjning åstadkomma en selektiv celledöd med antikroppar bundna till magnetiska nanopartiklar samt ett externt pålagt magnetfält

**Magnetiska peptidnanopartiklar** - magnetiska partiklar med en diameter på en miljontedels millimeter. Peptider som binder till biologiska molekyler kan kopplas till dessa och användas för snabb separation eller påverkan av biologiska molekyler om partiklarna placeras i ett magnetfält

**Magnetismbaserad nanoteknologi** - teknologi som baseras på magnetism med komponenter i nanometerskala.

**Magnetomrörare** - anordning som med hjälp av ett roterande magnetfält används för att röra om en vätska

**MFG** - Magnetic Field Generator, en av Bolagets produkter, som kan användas inom cancerforskning

**NGM** - Nordic Growth Market - en börs med tillstånd av Finansinspektionen

**Nordic MTF** - Nordic Growth Markets lista för handel i icke börsnoterade aktier där MTF står för *Multilateral Trading Facility*

**OEM-avtal** - akronym för Original Equipment Manufacturer, det vill säga termen för ett företag som tillverkar den slutliga produkten som kan säljas på den öppna marknaden. I normala fall säljs produkten inte direkt från OEM-företaget utan via återförsäljare

**Metalloxid** - en kemisk förening mellan en metall och syre

**Patentfamilj** - flera patent som täcker rättigheterna till en uppfinning, vara eller tjänst

**Peptid** - en kortare kedja av aminosyror, t ex en kortare del av ett protein

**Protein** - Äggviteämne

**Pål** - Maskot för Implementa av arten rödögd lövgroda

**RNA** - Ribonukleinsyra, del i avkodningen av DNA i cellmetabolismen

## Implementa Hebe AB (publ)

org. nr. 556581-9272

*Postadress:* Odarslövsvägen 50, 224 82 LUND

*Besöksadress:* Odarslövsvägen 50, 224 82 LUND

*Telefon:* 0732-06 45 00

*Telefax:* 046-12 37 60

*E-post:* info@implementa.se

*Hemsida:* www.implementa.se

Innovativa  
Lösningar för  
Solenergi och Lab