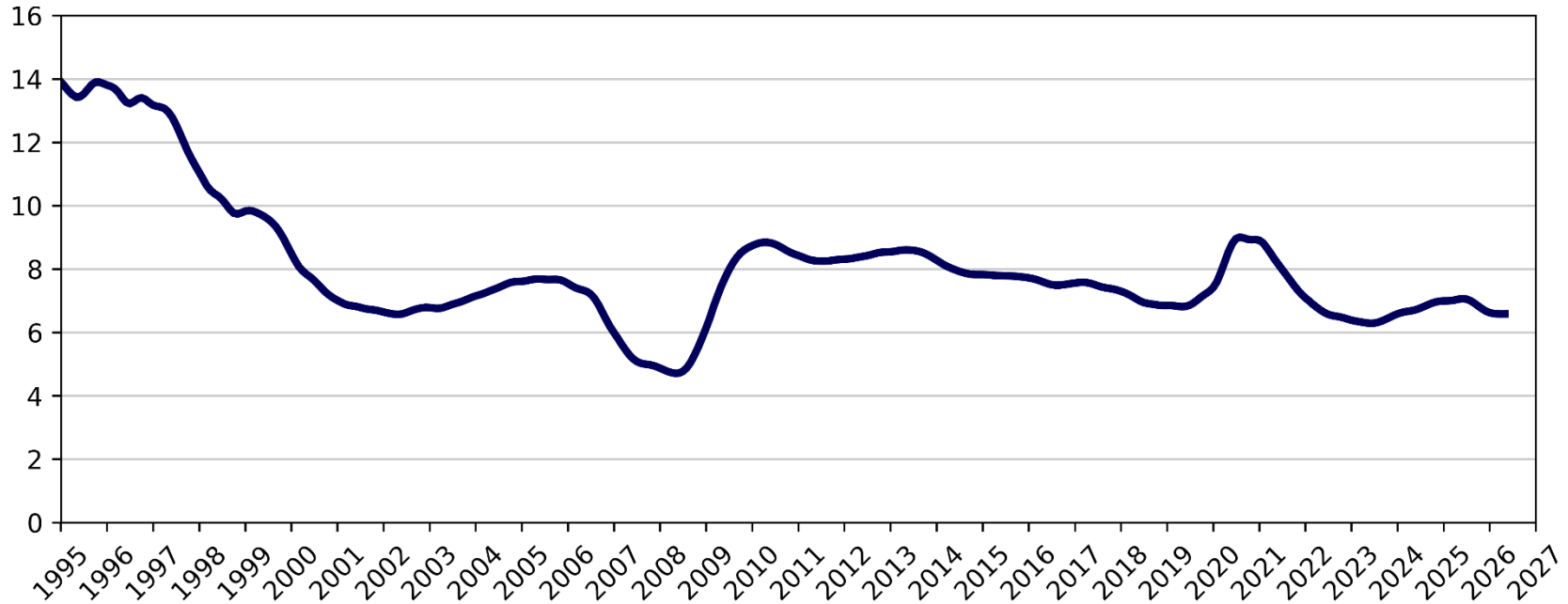


Pressmeddelande för riket

Maj 2026

Inskrivna arbetslösa 16-66 år i procent av registerbaserad arbetskraft januari 1995 - maj 2026

Procent

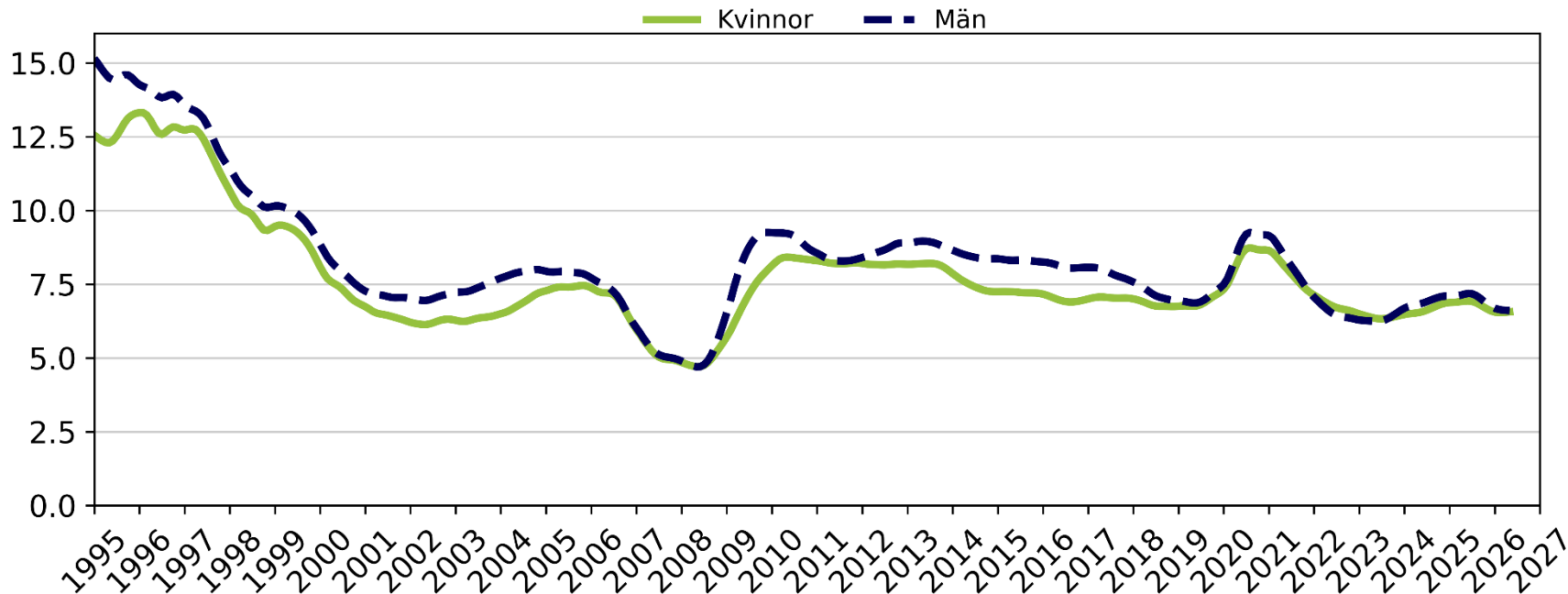


Avser 16-66 år från och med januari 2026. Data för 2023 till 2025 avser 16-65 år. Tidigare statistik avser 16-64 år. Ny metod för att beräkna registerbaserad arbetskraft används för data från och med januari 2021. Säsongsrensade data, trendvärden. Källa: Arbetsförmedlingen och SCB

Inskrivna arbetslösa 16-66 år i procent av registerbaserad arbetskraft

Procent

januari 1995 - maj 2026

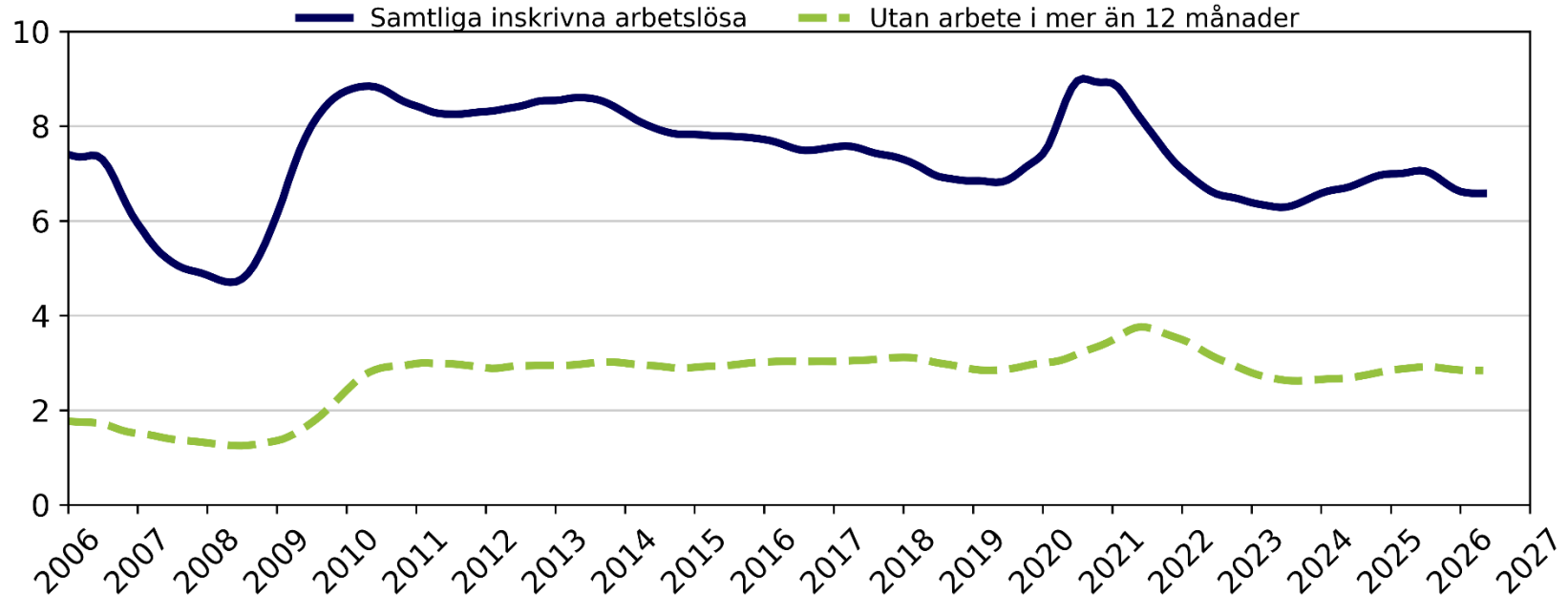


Avser 16-66 år från och med januari 2026. Data för 2023 till 2025 avser 16-65 år. Tidigare statistik avser 16-64 år. Ny metod för att beräkna registerbaserad arbetskraft används för data från och med januari 2021. Säsongrensade data, trendvärden. Källa: Arbetsförmedlingen och SCB

Inskrivna arbetslösa 16-66 år i procent av registerbaserad arbetskraft

Procent

januari 2007 - maj 2026

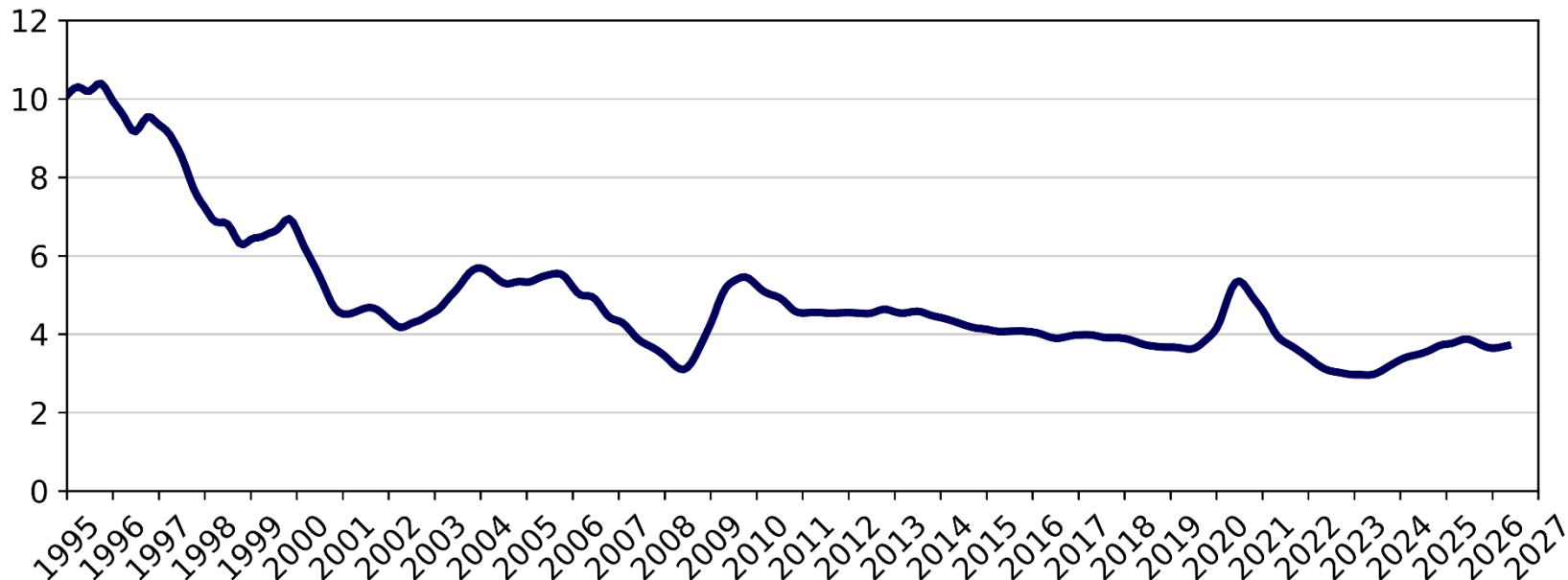


Avser 16-66 år från och med januari 2026. Data för 2023 till 2025 avser 16-65 år. Tidigare statistik avser 16-64 år. Ny metod för att beräkna registerbaserad arbetskraft används för data från och med januari 2021. Säsongsrensade data, trendvärden. Källa: Arbetsförmedlingen och SCB

Inskrivna öppet arbetslösa 16-66 år i procent av registerbaserad arbetskraft

Procent

januari 1995 - maj 2026

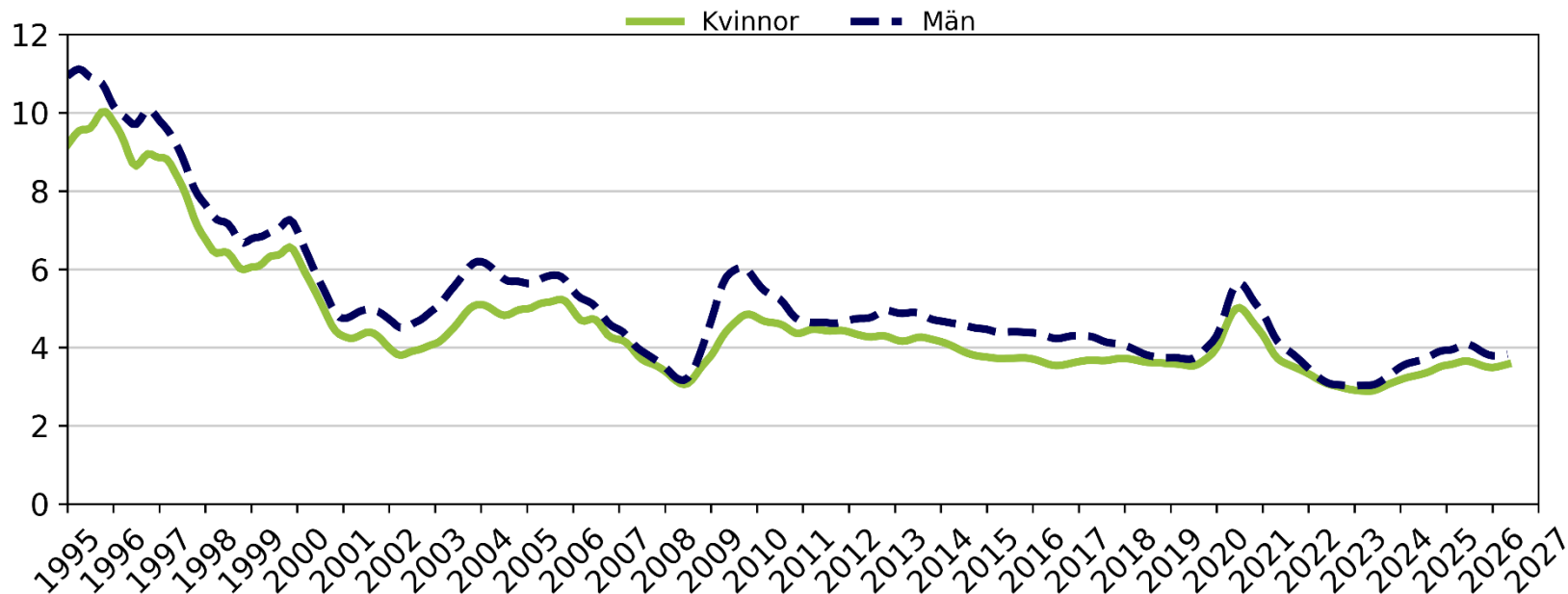


Avser 16-66 år från och med januari 2026. Data för 2023 till 2025 avser 16-65 år. Tidigare statistik avser 16-64 år.
Ny metod för att beräkna registerbaserad arbetskraft används för data från och med januari 2021.
Säsongrensade data, trendvärden. Källa: Arbetsförmedlingen och SCB

Inskrivna öppet arbetslösa 16-66 år i procent av registerbaserad arbetskraft

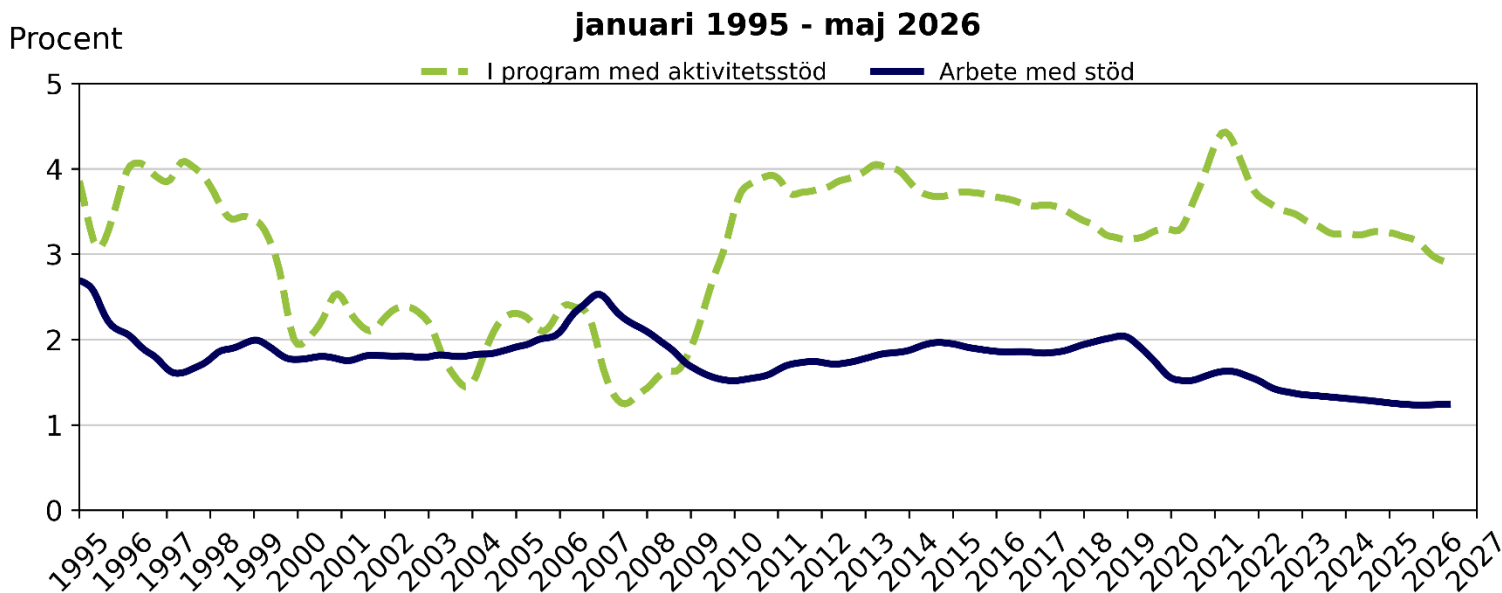
Procent

januari 1995 - maj 2026



Avser 16-66 år från och med januari 2026. Data för 2023 till 2025 avser 16-65 år. Tidigare statistik avser 16-64 år. Ny metod för att beräkna registerbaserad arbetskraft används för data från och med januari 2021. Säsongsrensade data, trendvärden. Källa: Arbetsförmedlingen och SCB

Personer som har arbete med stöd och personer i program med aktivitetsstöd 16-66 år i procent av registerbaserad arbetskraft

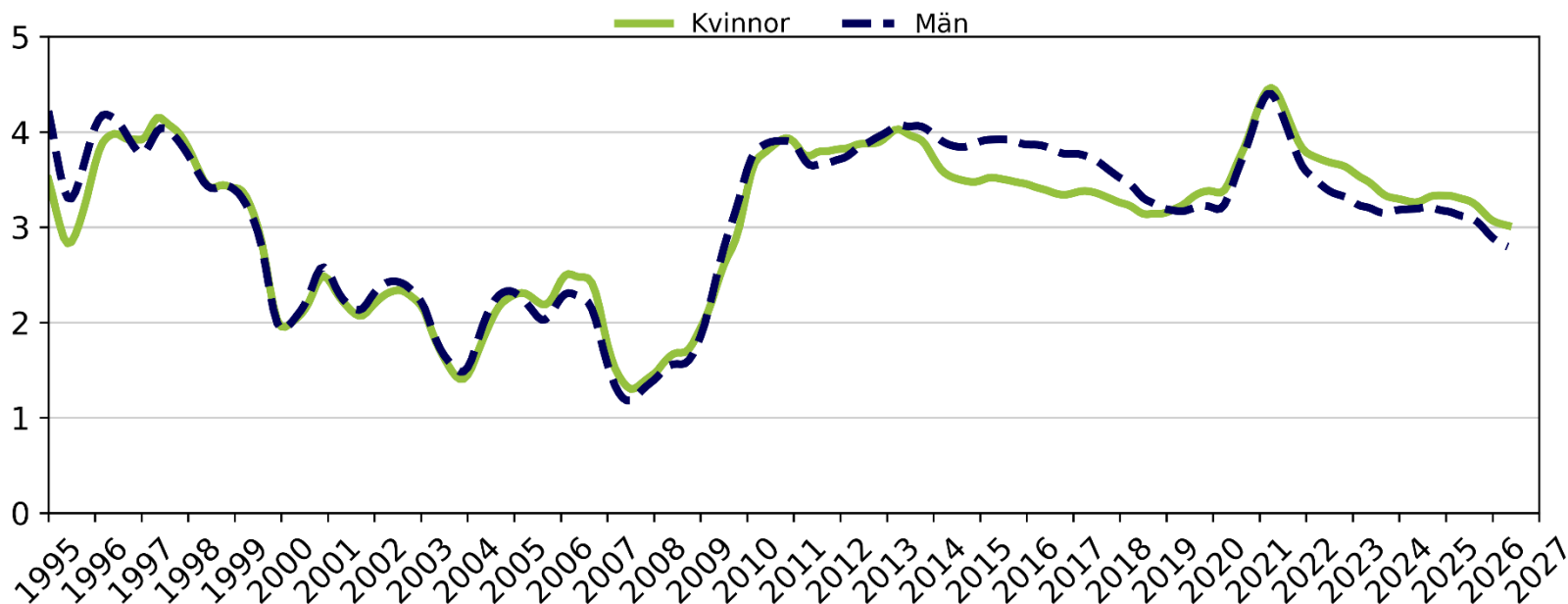


Avser 16-66 år från och med januari 2026. Data för 2023 till 2025 avser 16-65 år. Tidigare statistik avser 16-64 år.
Ny metod för att beräkna registerbaserad arbetskraft används för data från och med januari 2021.
Säsongrensade data, trendvärden. Källa: Arbetsförmedlingen och SCB

Personer i program med aktivitetsstöd 16-66 år i procent av registerbaserad arbetskraft

Procent

januari 1995 - maj 2026

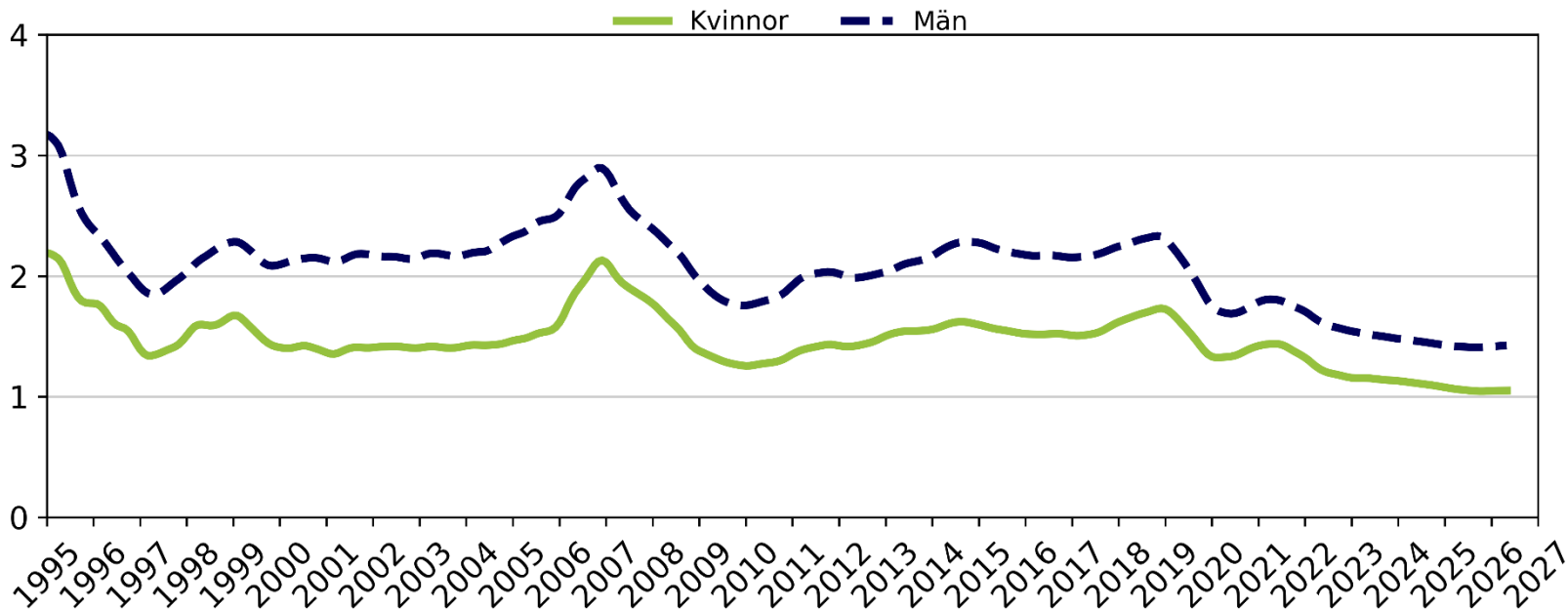


Avser 16-66 år från och med januari 2026. Data för 2023 till 2025 avser 16-65 år. Tidigare statistik avser 16-64 år. Ny metod för att beräkna registerbaserad arbetskraft används för data från och med januari 2021. Säsongrensade data, trendvärden. Källa: Arbetsförmedlingen och SCB

Personer som har arbete med stöd 16-66 år i procent av registerbaserad arbetskraft

Procent

januari 1995 - maj 2026

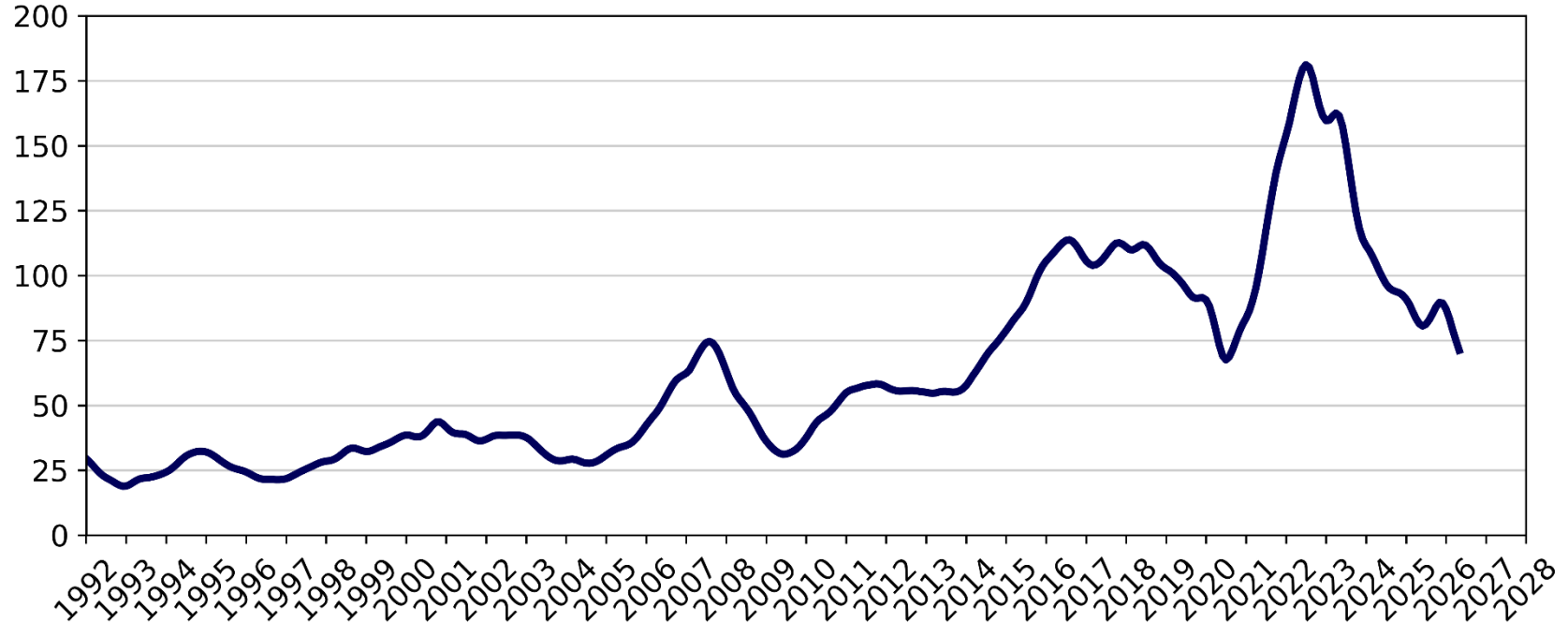


Avser 16-66 år från och med januari 2026. Data för 2023 till 2025 avser 16-65 år. Tidigare statistik avser 16-64 år.
Ny metod för att beräkna registerbaserad arbetskraft används för data från och med januari 2021.
Säsongrensade data, trendvärden. Källa: Arbetsförmedlingen och SCB

Nyanmälda lediga platser

januari 1992 - maj 2026

Tusental

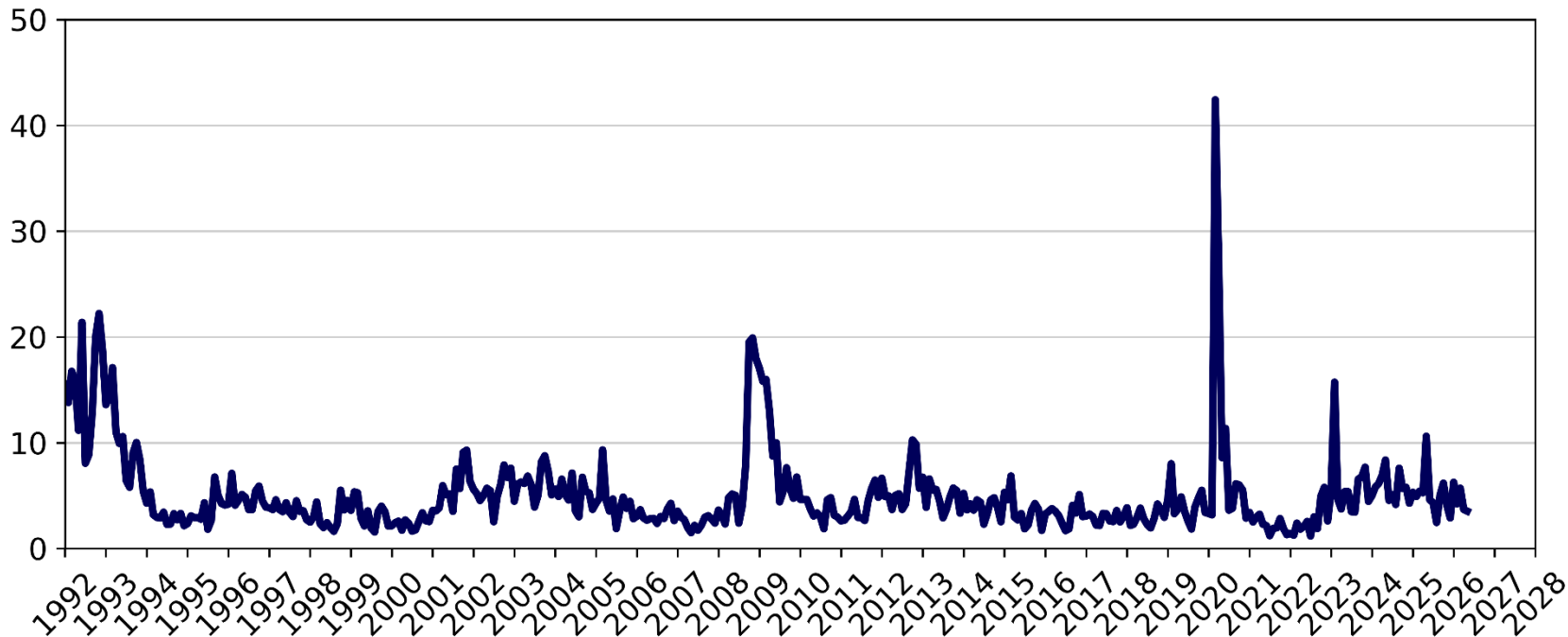


Platser över tio dagars varaktighet. Säsongrensade data, trendvärden
Källa: Arbetsförmedlingen

Totalt antal personer berörda av varsel om uppsägning

januari 1992 - maj 2026

Tusental



Källa: Arbetsförmedlingen