

Arbetsmarknadsläget i Jönköpings län

Kvartal 4 2025

Arbetsförmedlingen
Författare: Analysavdelningen
Datum: 2026-02-04
Diarienummer: Af-2026/0006 1969

Innehåll

1	Inledning	4
2	Jönköpings län	5
2.1	Relativ arbetslöshet	5
2.2	Långtidsarbetslöshet.....	7
2.3	Kortutbildade.....	9
2.4	Ungdomar	10
2.5	Inrikes och utrikes födda	12
2.6	Nyanmälda lediga platser	13

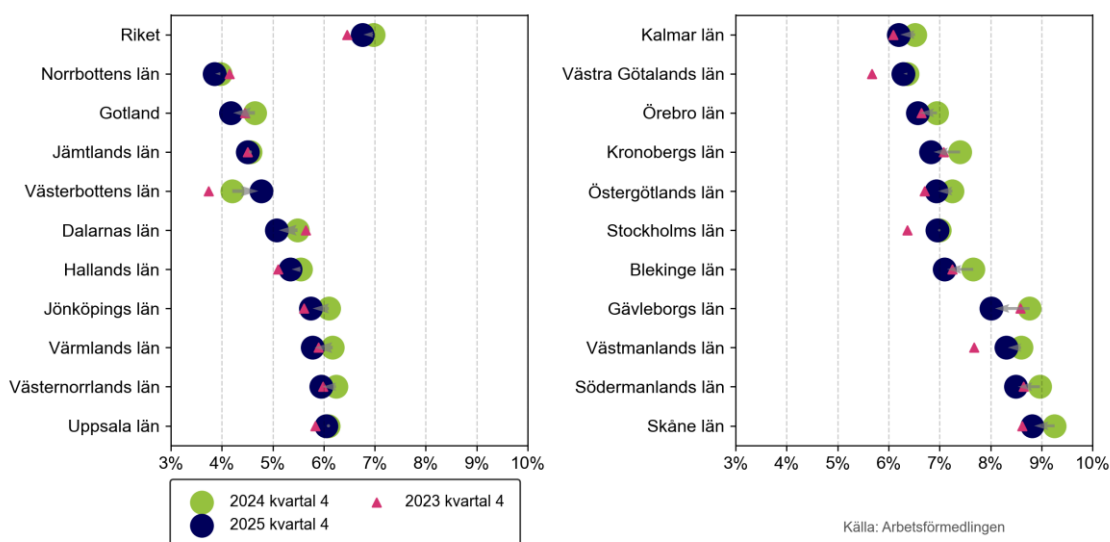
1 Inledning

Under det senaste året har den pågående lågkonjunkturen fortsatt att sätta spår på svensk arbetsmarknad. För årets sista kvartal kan dock en ljusning skimras. Antalet inskrivna arbetslösa¹ minskade från i genomsnitt 368 000 under det fjärde kvartalet 2024 till 357 000 under samma kvartal 2025. Den relativa arbetslöshetsnivån² har också minskat under perioden, från 7,0 procent till 6,8 procent.

En bred nedgång kan ses i hela landet, där samtliga län utom Västerbotten har haft en minskning av den relativa arbetslösheten. Arbetsmarknaden i Västerbotten och framförallt i Skellefteå är fortsatt påverkad av omfattande varsel, uppsägningar och konkurs inom batteritillverkningen. Det har lett till att den relativa arbetslöshetsnivån har ökat med 0,6 procentenheter. Däremot är arbetslöshetsnivån fortsatt på en nivå som är lägre än riksgenomsnittet. Den största nedgången skedde i Gävleborgs län, följt av Kronoberg och Blekinge län.

Under det fjärde kvartalet 2025 var den relativa arbetslöshetsnivån högst i Skåne, följt av Södermanlands, Västmanlands och Gävleborgs län. De lägsta nivåerna hade Norrbottens, Gotlands, Jämtlands och Västerbottens län. Arbetsmarknaden varierar även inom länen, vilket går att läsa mer om i respektive läns kapitel i den här automatiserade rapporten.

Figur 1.1 Utveckling av arbetslösheten som andel av arbetskraften



¹ Antalet inskrivna arbetslösa avser åldrarna 16–65 år.

² Antalet inskrivna arbetslösa som andel av den registerbaserade arbetskraften.

2 Jönköpings län

Antalet inskrivna arbetslösa³ hos Arbetsförmedlingen har mellan det fjärde kvartalet 2024 och samma kvartal 2025 minskat i Jönköpings län. I genomsnitt var 10 600 personer inskrivna som arbetslösa under det fjärde kvartalet 2025, vilket är 6 procent, eller 700 personer, färre jämfört med ett år tidigare. Under samma period minskade antalet inskrivna arbetslösa med 3 procent i riket. Däremot var antalet inskrivna arbetslösa i länet fler jämfört med samma period två år tidigare. Sedan dess har antalet ökat med 2 procent. I Jönköpings län var det färre som gick från arbetslöshet till arbete (2 500 personer) än som skrev in sig som arbetslösa (2 600 personer) under det fjärde kvartalet 2025.

I Jönköpings län arbetar en högre andel inom industrin än i riket totalt sett, visar statistik från Statistiska centralbyrån (SCB, BAS)⁴. 22 procent av den sysselsatta befolkningen i Jönköpings län arbetar inom branschen jämfört med 12 procent i riket. Samtidigt står den offentliga tjänstesektorn för en lika stor andel av sysselsättningen som i riket som helhet medan den privata tjänstesektorn står för en lägre andel. 35 procent av de sysselsatta i Jönköpings län arbetar inom den offentliga tjänstesektorn och 35 procent arbetar i den privata tjänstesektorn, vilket kan jämföras med 34 procent respektive 45 procent av de sysselsatta i hela riket. Den kommun i länet med störst andel som arbetar inom privat tjänstesektor är Jönköping, där det är 43 procent som är sysselsatta i branschen. Lägst andel sysselsatta inom privata tjänstesektorn (18 procent) har Eksjö. Den offentliga tjänstesektorn sysselsätter störst andel (60 procent) i Eksjö. Minst andel inom offentliga tjänster (17 procent) har Gnosjö. Störst andel sysselsatta inom industrin (57 procent) har Gnosjö. Den minsta andelen har Jönköping, där 13 procent arbetar inom industrin.

Jönköpings län har en sysselsättningsgrad⁵ som är högre än riksgenomsnittet. Den var under det tredje kvartalet 2025 80,5 procent, samtidigt som den i riket var 77,6 procent. Habo var den kommun som hade högst sysselsättningsgrad i länet, 85,5 procent. I Aneby var sysselsättningsgraden 82,9 procent, vilket var näst högst i länet. I Sävsjö och Nässjö kommun var sysselsättningsgraden lägst, 77,2 respektive 78,3 procent.

2.1 Relativ arbetslöshet

5,7 procent av arbetskraften var inskrivna som arbetslösa i Jönköpings län under det fjärde kvartalet 2025. Den relativa arbetslöshetsnivån i Jönköpings län är lägre än i riket totalt sett, där 6,8 procent av arbetskraften var inskrivna som arbetslösa under perioden. Arbetslösheten var högre för kvinnor än män i Jönköpings län under det fjärde kvartalet 2025. För kvinnor var arbetslöshetsnivån 5,8 procent och bland männen var 5,7 procent av arbetskraften inskrivna som arbetslösa.

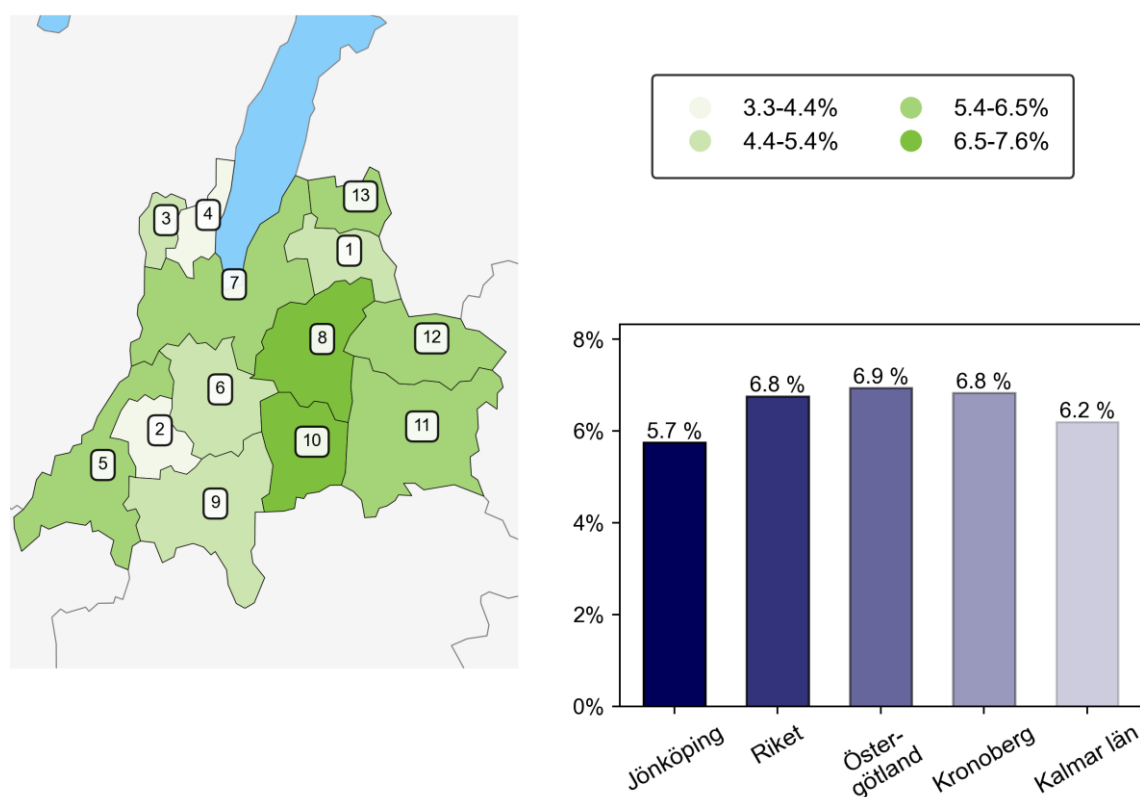
³ Antalet arbetslösa avser åldrarna 16–65 år om inget annat anges.

⁴ Statistiken över antalet sysselsatta per bransch avser dagbefolkning, 15–74 år, kvartal 3 2025 (preliminär statistik).

⁵ Avser sysselsättningsgraden i åldrarna 16–65 år enligt BAS kvartal 3 2025 (preliminär statistik).

Även om arbetslöshetsnivån varierar inom Jönköpings län har de flesta kommuner en nivå som är lägre än rikets. Allra lägst var arbetslösheten i Habo, där endast 3,3 procent av arbetskraften var inskrivna som arbetslösa under det fjärde kvartalet 2025. Även Gnosjö och Vaggeryd hade låga arbetslöshetsnivåer, 4,3 respektive 4,6 procent. Länets högsta arbetslöshet hade i stället Sävsjö. Där var arbetslöshetsnivån 7,6 procent under perioden. Andra kommuner med relativt höga arbetslöshetsnivåer i länet var Nässjö och Tranås, där den relativa arbetslöshetsnivån var 7,6 respektive 6,4 procent under det fjärde kvartalet 2025.

Figur 2.1 Arbetslösa som andel av den registerbaserade arbetskraften, Jönköpings län, kvartal 4 2025



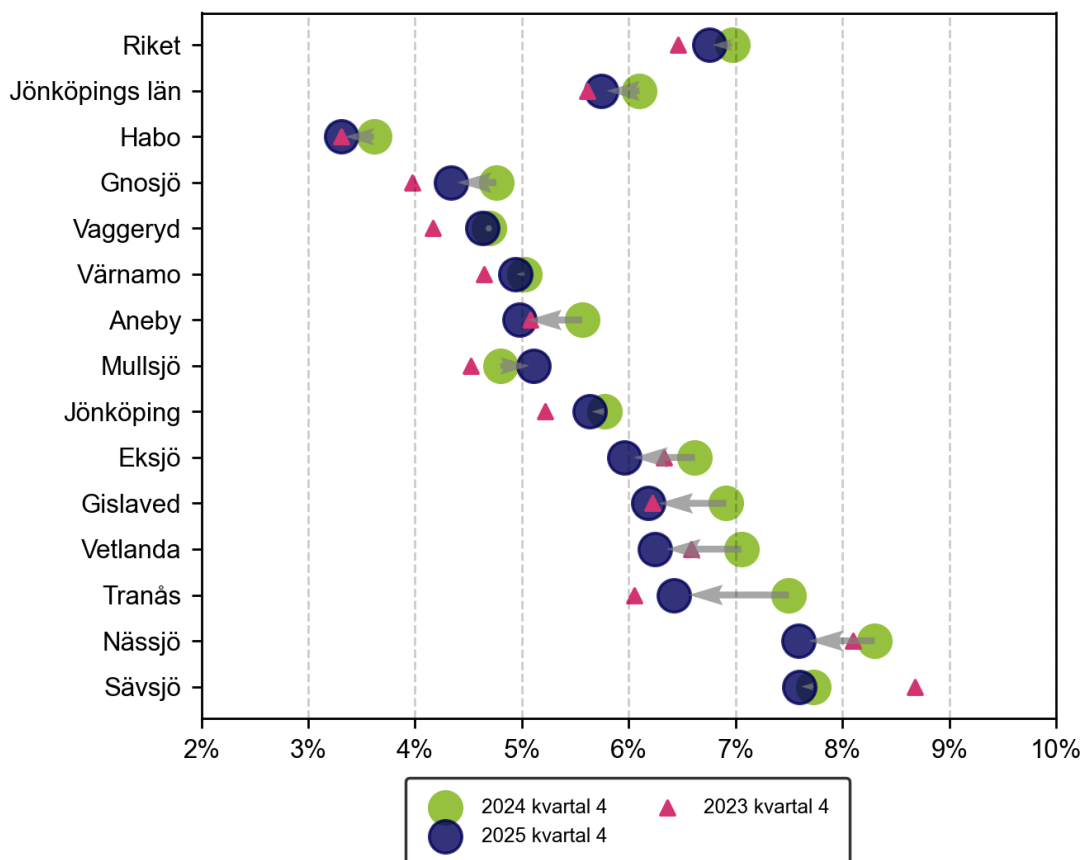
Tabell 2.1 Arbetslösa som andel av den registerbaserade arbetskraften, Jönköpings län

Nr	Kommun	%	Nr	Kommun	%	Nr	Kommun	%
1	Aneby	5,0	2	Gnosjö	4,3	3	Mullsjö	5,1
4	Habo	3,3	5	Gislaved	6,2	6	Vaggeryd	4,6
7	Jönköping	5,6	8	Nässjö	7,6	9	Värnamo	4,9
10	Sävsjö	7,6	11	Vetlanda	6,2	12	Eksjö	6,0
13	Tranås	6,4						

Den relativa arbetslöshetsnivån har minskat med 0,4 procentenheter i Jönköpings län mellan det fjärde kvartalet 2024 och samma period 2025. Utvecklingen i

Jönköpings län är densamma som i riket som helhet, där arbetslösheten också minskat under perioden. Arbetslösheten har sjunkit i de flesta kommunerna i Jönköpings län under det senaste året. Allra störst minskning har Tranås haft. Där har arbetslöshetsnivån sjunkit med 1,1 procentenheter mellan det fjärde kvartalet 2024 och samma period 2025. Den näst största minskningen har Vetlanda haft, där arbetslösheten sjunkit med 0,9 procentenheter under perioden. Arbetslösheten har dock ökat med 0,3 i Mullsjö, den största ökningen av alla kommuner i Jönköpings län. Utvecklingen av relativ arbetslöshet i Jönköpings län under det senaste året visas i figuren nedan. Den rosa triangeln visar utvecklingen sedan det fjärde kvartalet 2023.

Figur 2.2 Utvecklingen av arbetslösheten som andel av den registerbaserade arbetskraften, Jönköpings län



Källa: Arbetsförmedlingen

2.2 Långtidsarbetslöshet

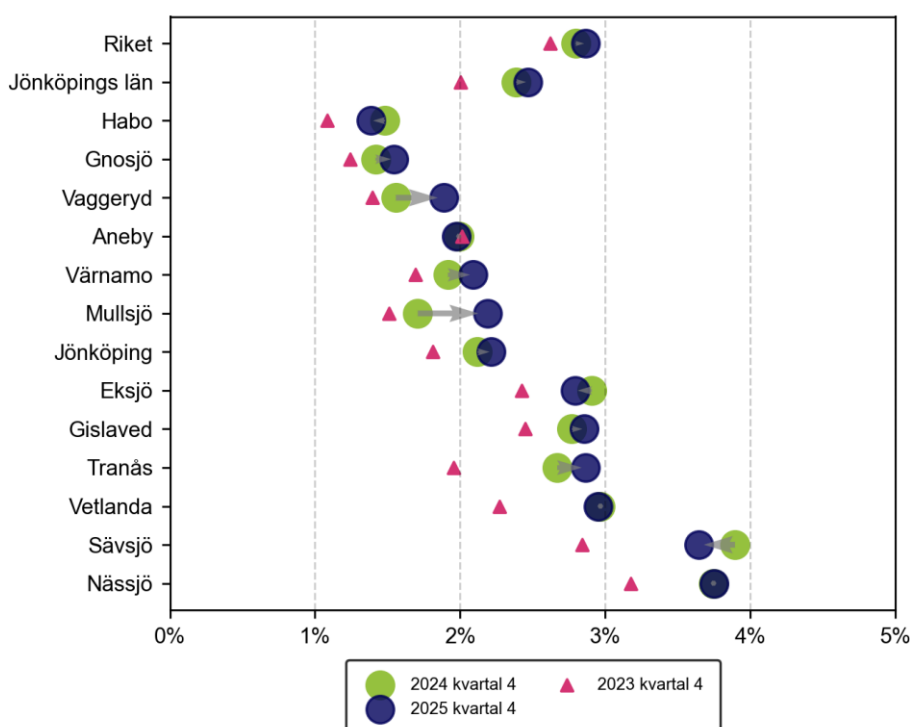
Långtidsarbetslöshet är en av de största utmaningarna på svensk arbetsmarknad, eftersom en längre tid i arbetslöshet i sig är en försvårande faktor för att få ett arbete. I Jönköpings län har antalet långtidsarbetslösa ökat under det senaste året. 4 600 personer i länet hade varit utan arbete i 12 månader eller mer under det fjärde

kvartalet 2025, vilket är 200 personer, eller 3 procent, fler än under motsvarande kvartal ett år tidigare. Även i riket totalt sett har antalet långtidsarbetslösa ökat under perioden.

43 procent av alla inskrivna arbetslösa i Jönköpings län hade varit utan arbete i 12 månader eller mer och räknades därmed som långtidsarbetslösa under det fjärde kvartalet 2025. Andelen är högre än i riket totalt sett, där 42 procent av de arbetslösa räknades som långtidsarbetslösa under perioden. Andelen långtidsarbetslösa bland de inskrivna arbetslösa var 49 procent i Nässjö under det fjärde kvartalet 2025. Det är den högsta andelen av alla kommuner i länet. Även i Sävsjö var andelen hög, 48 procent. Den lägsta andelen i länet hade i stället Gnosjö, där 36 procent av de inskrivna arbetslösa var långtidsarbetslösa under perioden. En lägre andel av arbetskraften var långtidsarbetslös i Jönköpings län än i riket under det fjärde kvartalet 2025. 2,5 procent av arbetskraften i Jönköpings län var långtidsarbetslös under perioden, jämfört med 2,9 procent i riket.

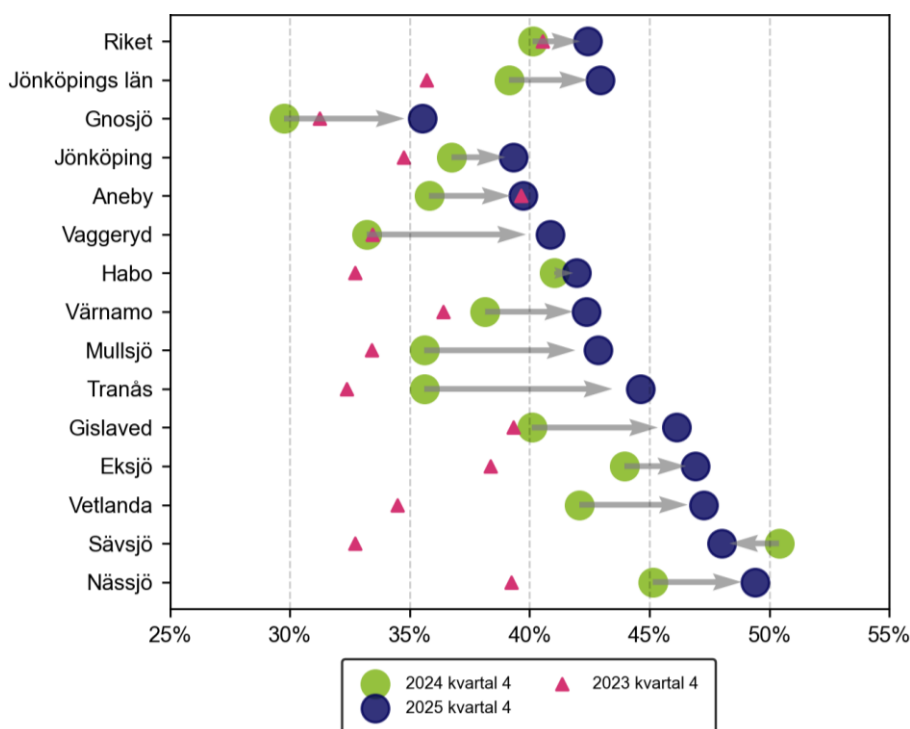
Antalet personer som varit utan arbete i minst två år har blivit fler i Jönköpings län. 2 400 arbetslösa i länet hade varit utan arbete i 24 månader eller mer under det fjärde kvartalet 2025. Det är en ökning från 2 200 personer ett år tidigare.

Figur 2.3 Utvecklingen av långtidsarbetslösheten som andel av den registerbaserade arbetskraften, Jönköpings län



Källa: Arbetsförmedlingen

Figur 2.4 Utvecklingen av långtidsarbetslösheten som andel av totalt antal inskrivna arbetslösa, Jönköpings län



Källa: Arbetsförmedlingen

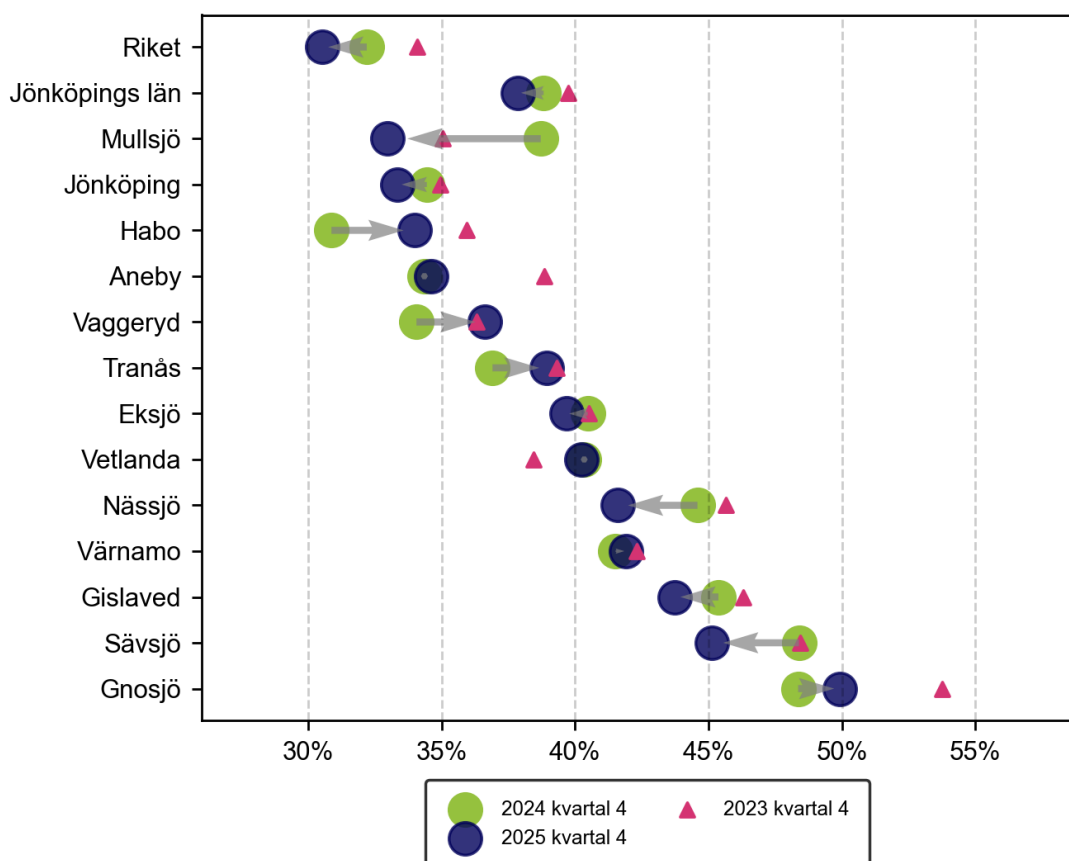
2.3 Kortutbildade

En viktig faktor för att etablera sig på svensk arbetsmarknad är en fullföljd gymnasieutbildning, eller en utbildning på motsvarande nivå. För personer som saknar en sådan utbildning är arbetslöshetsnivån högre, och det är vanligare att personer fastnar i längre tider av arbetslöshet. I Jönköpings län har antalet kortutbildade inskrivna arbetslösa minskat under det senaste året. 4 000 av de inskrivna arbetslösa saknade en fullständig gymnasieutbildning eller motsvarande under det fjärde kvartalet 2025, en minskning med 400 personer jämfört med samma period ett år tidigare. I riket som helhet minskade antalet inskrivna arbetslösa kortutbildade från 118 000 till 109 000 personer under samma period.

38 procent av de inskrivna arbetslösa i Jönköpings län saknade en gymnasieutbildning eller motsvarande under det fjärde kvartalet 2025. Andelen arbetslösa som saknar en gymnasieutbildning är därmed högre än i riket som helhet, där 31 procent av de inskrivna arbetslösa saknade gymnasieutbildning under perioden. Den kommun i Jönköpings län där andelen kortutbildade var högst var Gnosjö, där 50 procent av de inskrivna arbetslösa saknade gymnasieutbildning under perioden. I motsatt ände av skalan var Mullsjö, där endast 33 procent av de inskrivna arbetslösa saknade gymnasieutbildning. Den relativa arbetslöshetsnivån bland personer som saknar en gymnasial utbildning eller motsvarande var 17 procent i Jönköpings län under det fjärde kvartalet 2025. Det kan jämföras med 20 procent i

riket som helhet. Det är relativa arbetslöshetsnivåer som är betydligt högre än för befolkningen i stort, där den relativa arbetslöshetsnivån är 5,7 procent i Jönköpings län och 6,8 procent i riket.

Figur 2.5 Utvecklingen av andel kortutbildade bland de inskrivna arbetslösa, Jönköpings län



Källa: Arbetsförmedlingen

2.4 Ungdomar

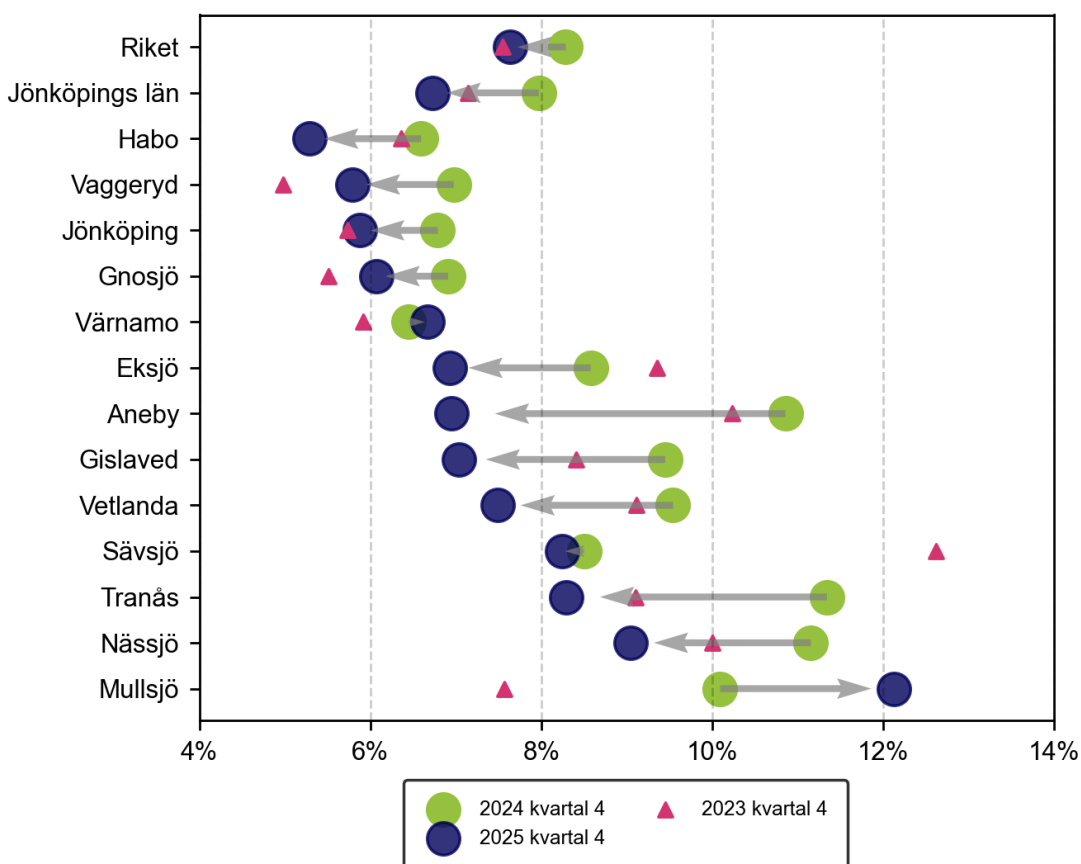
Antalet inskrivna arbetslösa ungdomar kan vara en tidig indikator vid skiften på arbetsmarknaden. Ungdomar är tillsvidareanställda i lägre utsträckning än befolkningen i stort, vilket är en av orsakerna till att de ofta är bland de första att hamna i arbetslöshet när arbetsmarknaden försämras. En stor rörlighet i gruppen gör också att ungdomar ofta är de som först får arbete när arbetsmarknaden stärks. Mellan det fjärde kvartalet 2024 och samma period 2025 har antalet inskrivna arbetslösa unga (18–24 år) i Jönköpings län ökat med 300 personer till 1 400 personer. Ungdomsarbetslöshetsnivån, alltså antalet inskrivna arbetslösa ungdomar som andel av arbetskraften, var 6,7 procent i Jönköpings län under det fjärde kvartalet 2025. Det är en lägre nivå än i riket, där motsvarande siffra var 7,6 procent under perioden. Unga mäns arbetslöshetsnivå var högre än unga kvinnors i

Jönköpings län under det fjärde kvartalet 2025. Den relativa arbetslöshetsnivån var 7,8 procent bland unga män, vilket kan jämföras med 5,5 procent bland unga kvinnor.

Habo hade den lägsta ungdomsarbetslöshetsnivån i länet under det fjärde kvartalet 2025, 5,3 procent. Näst lägst var ungdomsarbetslösheten i Vaggeryd, 5,8 procent, och Jönköping, 5,9 procent. I den andra änden av skalan med länets högsta ungdomsarbetslöshet var Mullsjö. Där var ungdomsarbetslösheten 12,1 procent under det fjärde kvartalet 2025.

Störst minskning i ungdomsarbetslöshet mellan det fjärde kvartalet 2024 och samma period 2025 har Aneby haft. Där sjönk ungdomsarbetslösheten med 3,9 procentenheter. Även Tranås och Gislaved har haft relativt stora minskningar i ungdomsarbetslöshet under perioden, 3,1 respektive 2,4 procentenheter.

Figur 2.6 Utvecklingen av ungdomsarbetslösheten som andel av den registerbaserade arbetskraften, Jönköpings län



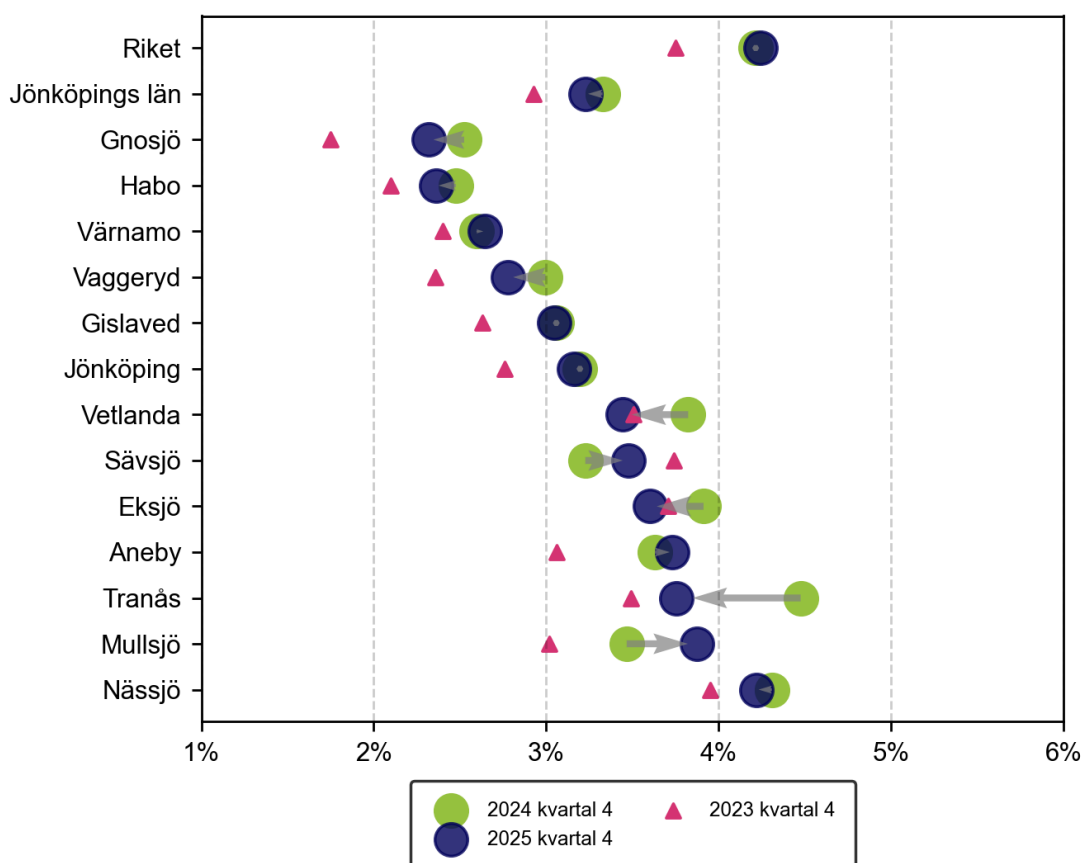
Källa: Arbetsförmedlingen

2.5 Inrikes och utrikes födda

Det tar tid att etablera sig på den svenska arbetsmarknaden, och arbetslösheten är därför högre bland utrikes än bland inrikes födda. Under det fjärde kvartalet 2025 var totalt 10 600 inskrivna som arbetslösa i Jönköpings län. 6 100 personer, eller 57,2 procent, av dessa var utrikes födda, och bland de utrikes födda var 4 700 personer födda utanför Europa. Det kan jämföras med andelen utrikes födda i länets befolkning i åldrarna 16–65 år, som är 25,7 procent.

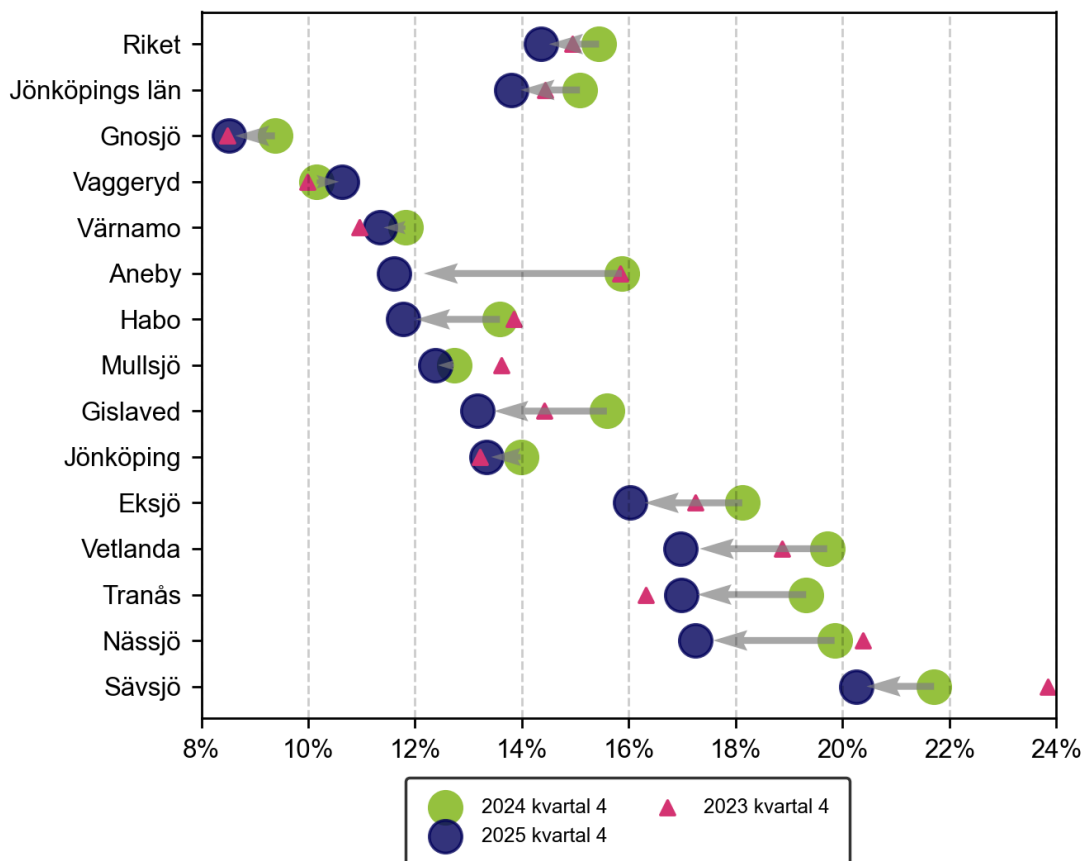
Arbetslöshetsnivån var högre bland utrikes födda, 13,8 procent, än inrikes födda, 3,2 procent, i Jönköpings län under det fjärde kvartalet 2025. Den högsta arbetslöshetsnivån bland utrikes födda hade Sävsjö kommun, 20,3 procent. Även Nässjö kommun hade en hög arbetslöshetsnivå bland utrikes födda, 17,2 procent. I motsatt ände av skalan hade Gnosjö och Vaggeryd länets lägsta arbetslöshetsnivåer bland utrikes födda, 8,5 respektive 10,6 procent.

Figur 2.7 Utvecklingen av arbetslösheten bland inrikes födda som andel av den registerbaserade arbetskraften, Jönköpings län



Källa: Arbetsförmedlingen

Figur 2.8 Utvecklingen av arbetslösheten bland utrikes födda som andel av den registerbaserade arbetskraften, Jönköpings län



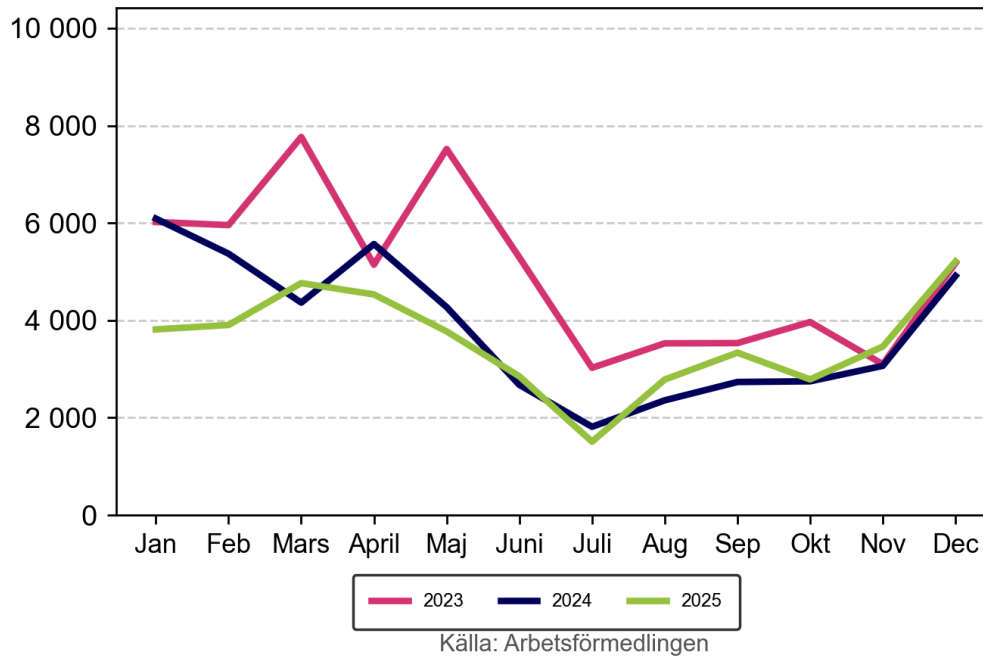
Källa: Arbetsförmedlingen

2.6 Nyanmälda lediga platser

Det publicerades 11 500 platser på Platsbanken i Jönköpings län under det fjärde kvartalet 2025, 700 platser fler än under samma kvartal 2024. På riksnivå minskade dock antalet platser, och var färre under det fjärde kvartalet 2025 än under samma kvartal 2024. Syftet med platsannonseringen är primärt att underlätta matchningen på arbetsmarknaden. Statistiken bör därför användas med viss försiktighet i tolkningen av den totala efterfrågan på arbetskraft.

Det yrke som har varit vanligast på Platsbanken under kvartalet är undersköterskor, hemtjänst, hemsjukvård och äldreboende, men även efterfrågan på grundutbildade sjuksköterskor samt undersköterskor, vård- och specialavdelning är stor i länet. På riksnivå är det vanligaste yrket på Platsbanken undersköterskor, hemtjänst, hemsjukvård och äldreboende följt av vårdbiträden samt grundutbildade sjuksköterskor.

Figur 2.9 Antal nyanmälda lediga platser de tre senaste åren, Jönköpings län



Tabell 3.2 Nyanmälda lediga platser per yrke, Jönköpings län,

Yrke	Nya platser
1 Undersköterskor, hemtjänst, hemsjukvård och äldreboende	2 080
2 Grundutbildade sjuksköterskor	940
3 Undersköterskor, vård- och specialavdelning	640
4 Lager- och terminalpersonal	560
5 Personliga assistenter	420
6 Maskinställare och maskinoperatörer, metallarbete	420
7 Behandlingsassistenter och socialpedagoger m.fl.	340
8 Vårdbiträden	220
9 Grundskollärare	210
10 Montörer, metall-, gummi- och plastprodukter	150