

Arbetsmarknadsläget i Gävleborg

Kvartal 4 2025

Arbetsförmedlingen
Författare: Analysavdelningen
Datum: 2026-02-04
Diarienummer: Af-2026/0006 1969

Innehåll

1	Inledning	4
2	Gävleborgs län	5
2.1	Relativ arbetslöshet	5
2.2	Långtidsarbetslöshet.....	7
2.3	Kortutbildade.....	9
2.4	Ungdomar	10
2.5	Inrikes och utrikes födda	12
2.6	Nyanmälda lediga platser	13

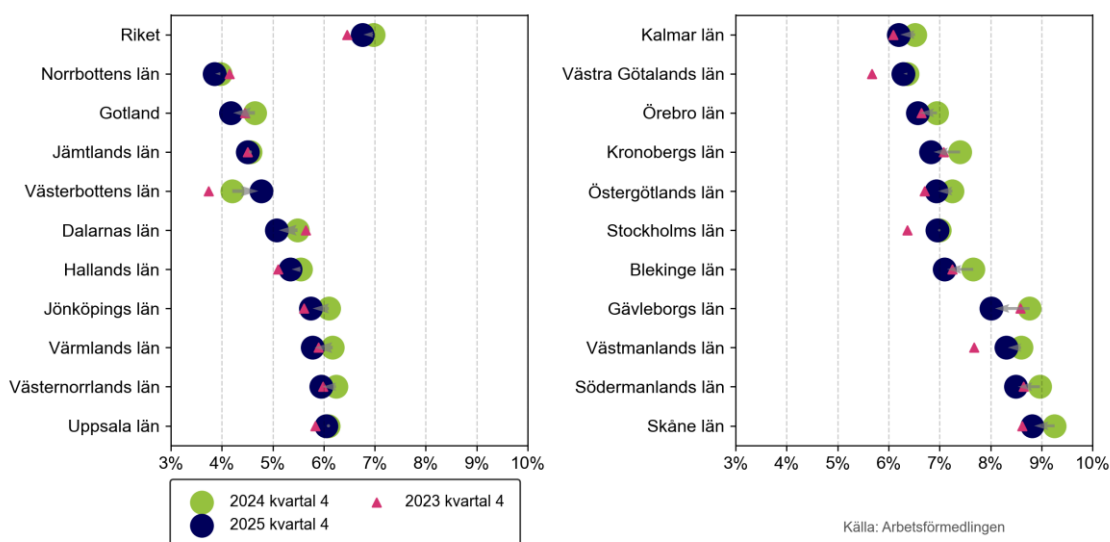
1 Inledning

Under det senaste året har den pågående lågkonjunkturen fortsatt att sätta spår på svensk arbetsmarknad. För årets sista kvartal kan dock en ljusning skimras. Antalet inskrivna arbetslösa¹ minskade från i genomsnitt 368 000 under det fjärde kvartalet 2024 till 357 000 under samma kvartal 2025. Den relativa arbetslöshetsnivån² har också minskat under perioden, från 7,0 procent till 6,8 procent.

En bred nedgång kan ses i hela landet, där samtliga län utom Västerbotten har haft en minskning av den relativa arbetslösheten. Arbetsmarknaden i Västerbotten och framförallt i Skellefteå är fortsatt påverkad av omfattande varsel, uppsägningar och konkurs inom batteritillverkningen. Det har lett till att den relativa arbetslöshetsnivån har ökat med 0,6 procentenheter. Däremot är arbetslöshetsnivån fortsatt på en nivå som är lägre än riksgenomsnittet. Den största nedgången skedde i Gävleborgs län, följt av Kronoberg och Blekinge län.

Under det fjärde kvartalet 2025 var den relativa arbetslöshetsnivån högst i Skåne, följt av Södermanlands, Västmanlands och Gävleborgs län. De lägsta nivåerna hade Norrbottens, Gotlands, Jämtlands och Västerbottens län. Arbetsmarknaden varierar även inom länen, vilket går att läsa mer om i respektive läns kapitel i den här automatiserade rapporten.

Figur 1.1 Utveckling av arbetslösheten som andel av arbetskraften



¹ Antalet inskrivna arbetslösa avser åldrarna 16–65 år.

² Antalet inskrivna arbetslösa som andel av den registerbaserade arbetskraften.

2 Gävleborgs län

Mellan det fjärde kvartalet 2024 och samma kvartal 2025 sjönk antalet inskrivna arbetslösa³ i Gävleborgs län. Under det fjärde kvartalet 2025 var i genomsnitt 10 900 personer inskrivna som arbetslösa, vilket innebär en minskning med 1 100 personer, eller 9 procent, jämfört med ett år tidigare. I riket minskade antalet inskrivna arbetslösa under perioden med 3 procent. Även jämfört med samma kvartal för två år sedan så har antalet inskrivna arbetslösa minskat i länet. Antalet har sedan dess sjunkit med 7 procent. Under det fjärde kvartalet 2025 var det 2 200 personer som skrev in sig som arbetssökande i Gävleborgs län. Samtidigt var det fler, 2 600 personer, av de arbetslösa som fick ett arbete.

Enligt siffror från Statistiska centralbyrån (SCB, BAS)⁴ arbetar 38 procent av den sysselsatta befolkningen inom den offentliga tjänstesektorn i Gävleborgs län, vilket är en högre andel än i riket totalt sett där 34 procent arbetar inom branschen. Även industrin står för en högre andel av sysselsättningen, medan den privata tjänstesektorn står för en lägre andel av sysselsättningen än i riket som helhet. Det är 36 procent i Gävleborgs län som arbetar inom den privata tjänstesektorn och 15 procent som arbetar inom industrin. Det kan jämföras med 45 procent respektive 12 procent av de sysselsatta i riket. I Gävle kommun arbetar 43 procent av de sysselsatta inom privat tjänstesektor, vilket är den högsta andelen i länet. I Hofors arbetar 22 procent i privat tjänstesektor, vilket är den lägsta andelen i länet. Den offentliga tjänstesektorn sysselsätter störst andel (44 procent) i Bollnäs. Minst andel inom offentliga tjänster (30 procent) har Sandviken. Den mest industritunga kommunen i länet är Ovanåker, där 35 procent arbetar inom branschen. Lägst är andelen i Gävle, där endast 8 procent arbetar inom industrin.

Gävleborgs län hade under det tredje kvartalet 2025 en sysselsättningsgrad⁵ på 77,4 procent, vilket är lägre än i riket som helhet där den var 77,6 procent. Vid jämförelse inom länet är det Hudiksvall och Ovanåker som har högst sysselsättningsgrad, 79,7 respektive 79,5 procent. Sysselsättningsgraden var inom länet lägst i Söderhamn, där den var 75,4 procent. I Sandviken var den 75,9, vilket är den näst lägsta nivån i länet.

2.1 Relativ arbetslöshet

8,0 procent av arbetskraften var inskrivna som arbetslösa i Gävleborgs län under det fjärde kvartalet 2025. Den relativa arbetslöshetsnivån i Gävleborgs län är högre än i riket totalt sett, där 6,8 procent av arbetskraften var inskrivna som arbetslösa under perioden. Arbetslösheten var högre för män än kvinnor i Gävleborgs län under det fjärde kvartalet 2025. För män var arbetslöshetsnivån 8,1 procent och bland kvinnorna var 7,9 procent av arbetskraften inskrivna som arbetslösa.

Arbetslöshetsnivån varierar inom Gävleborgs län, men merparten av kommunerna

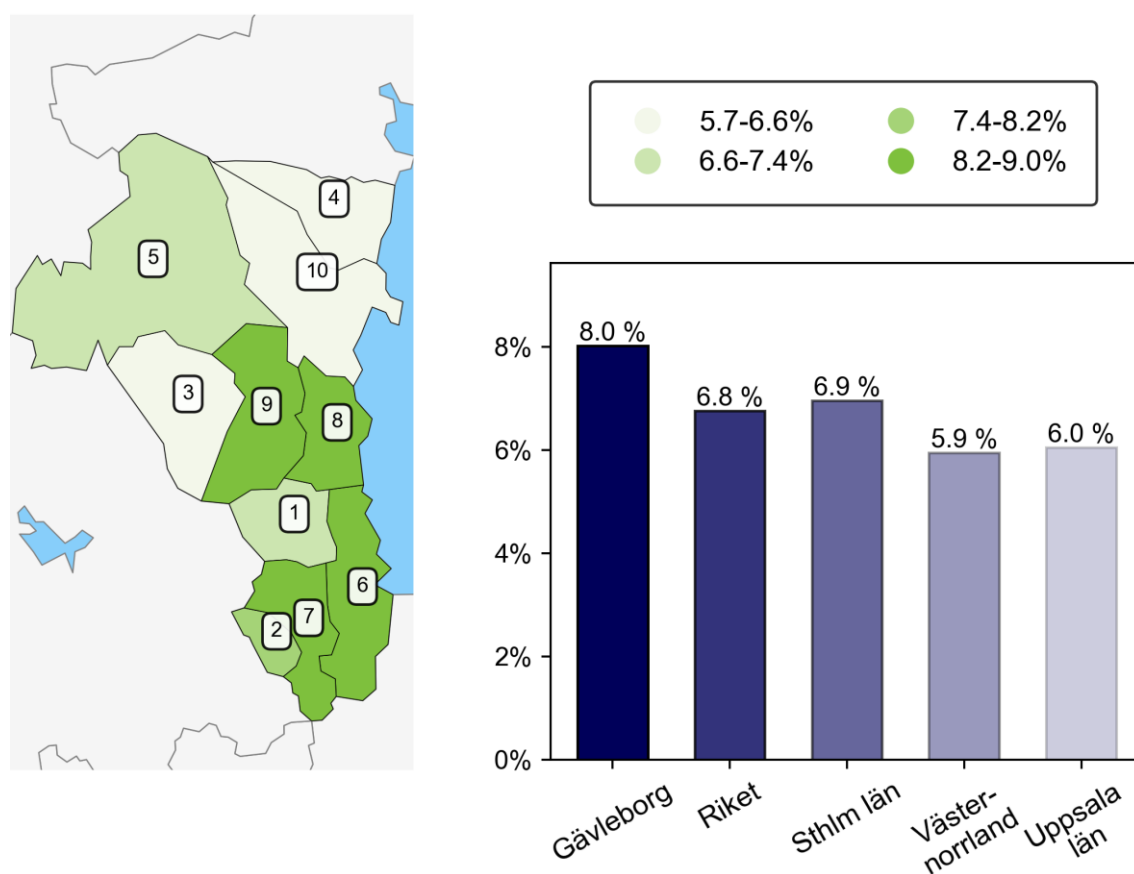
³ Antalet arbetslösa avser åldrarna 16–65 år om inget annat anges.

⁴ Statistiken över antalet sysselsatta per bransch avser dagbefolkning, 15-74 år, kvartal 3 2025 (preliminär statistik).

⁵ Avser sysselsättningsgraden i åldrarna 16–65 år enligt BAS kvartal 3 2025 (preliminär statistik).

har en högre arbetslöshetsnivå än riksgenomsnittet. Allra högst var arbetslösheten i Söderhamn, där 9,0 procent av arbetskraften var inskrivna som arbetslösa under det fjärde kvartalet 2025. Även Gävle och Bollnäs hade höga arbetslöshetsnivåer, 8,8 respektive 8,8 procent. Länets lägsta arbetslöshet hade i stället Hudiksvall. Där var arbetslöshetsnivån 5,7 procent under perioden. Andra kommuner med relativt låga arbetslöshetsnivåer i länet var Ovanåker och Nordanstig, där den relativa arbetslöshetsnivån var 6,1 respektive 6,3 procent under det fjärde kvartalet 2025.

Figur 2.1 Arbetslösa som andel av den registerbaserade arbetskraften, Gävleborgs län, kvartal 4 2025



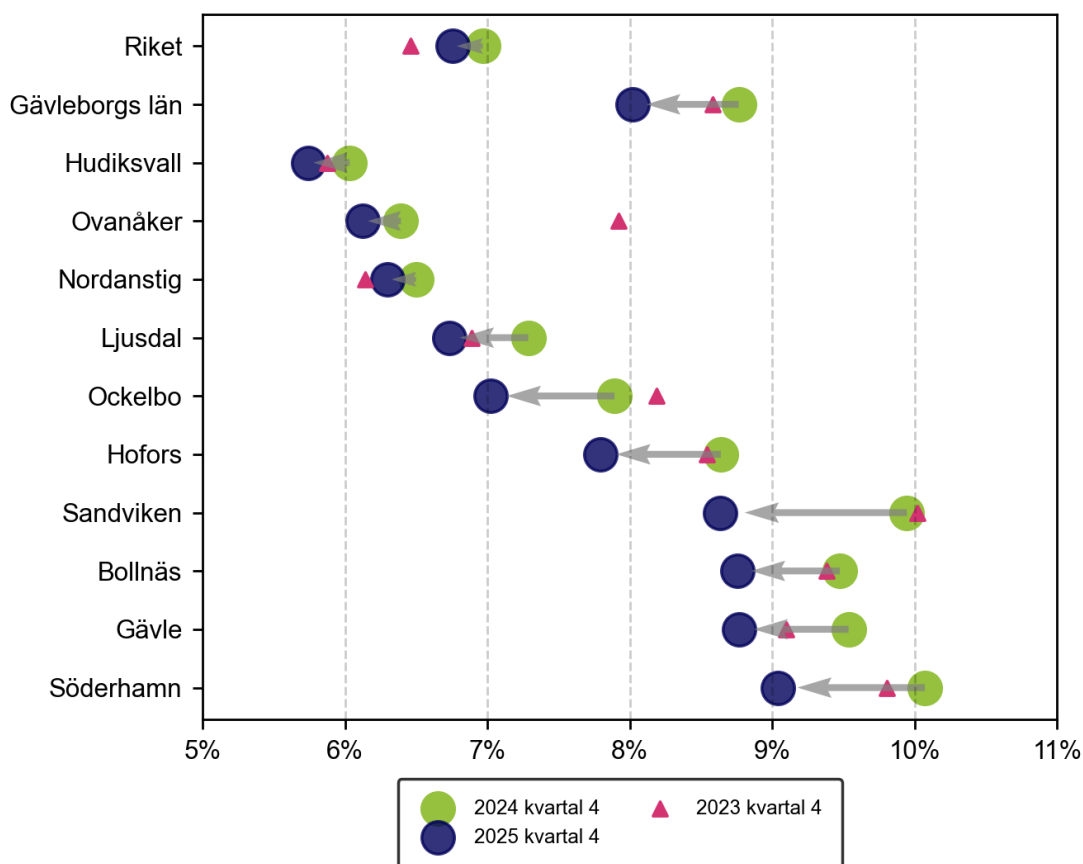
Tabell 2.1 Arbetslösa som andel av den registerbaserade arbetskraften, Gävleborgs län

Nr	Kommun	%	Nr	Kommun	%	Nr	Kommun	%
1	Ockelbo	7,0	2	Hofors	7,8	3	Ovanåker	6,1
4	Nordanstig	6,3	5	Ljusdal	6,7	6	Gävle	8,8
7	Sandviken	8,6	8	Söderhamn	9,0	9	Bollnäs	8,8
10	Hudiksvall	5,7						

Under det fjärde kvartalet 2025 var arbetslöshetsnivån i Gävleborgs län 0,8 procentenheter lägre än under samma kvartal 2024. Utvecklingen i Gävleborgs län är densamma som i riket som helhet, där arbetslösheten också minskat under perioden.

Arbetslösheten har sjunkit i alla kommuner i Gävleborgs län under det senaste året. Den största minskningen hade Sandviken, där arbetslösheten sjönk med 1,3 procentenheter mellan det fjärde kvartalet 2024 och samma period 2025. Därefter hade Söderhamn och Ockelbo de största minskningarna, 1,1 respektive 0,9 procentenheter. Utvecklingen av relativ arbetslöshet i Gävleborgs län under det senaste året visas i figuren nedan. Den rosa triangeln visar utvecklingen sedan det fjärde kvartalet 2023.

Figur 2.2 Utvecklingen av arbetslösheten som andel av den registerbaserade arbetskraften, Gävleborgs län



Källa: Arbetsförmedlingen

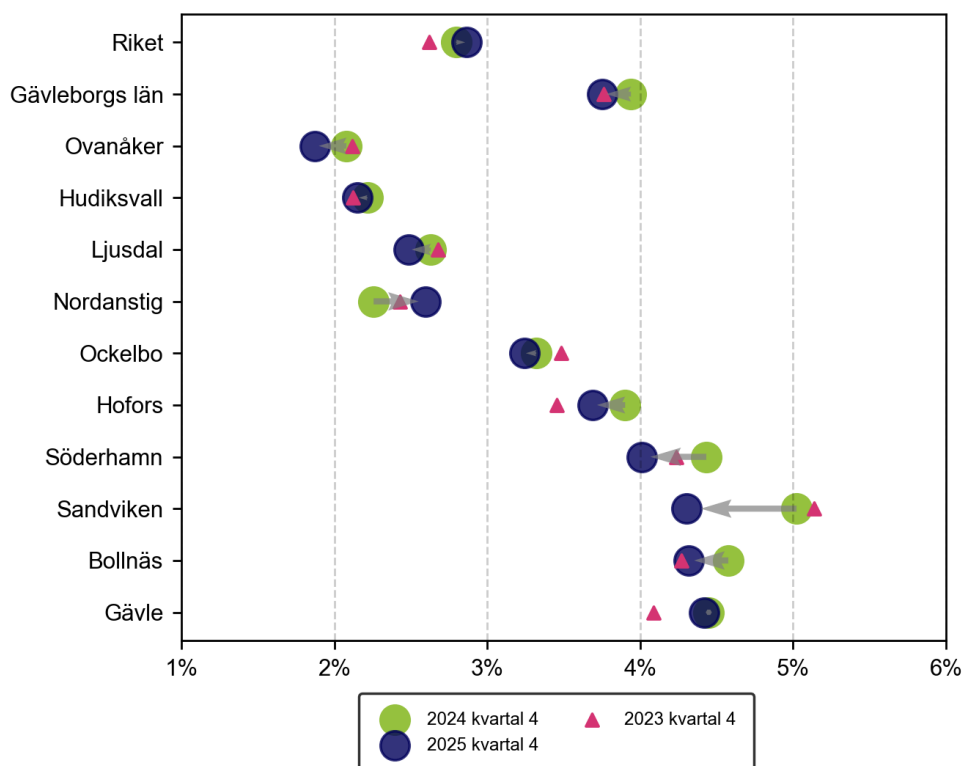
2.2 Långtidsarbetslöshet

Att motverka långtidsarbetslöshet är ett viktigt fokus för Arbetsförmedlingen. I Gävleborgs län har långtidsarbetslösheten minskat under det senaste året. Under det fjärde kvartalet 2025 hade 5 100 arbetslösa i länet varit utan arbete i 12 månader eller mer, en minskning med 300 personer, eller 5 procent, jämfört med samma period 2024. Därmed skiljer sig Gävleborgs län från riket totalt sett. På riksnivå har långtidsarbetslösheten i stället ökat under perioden.

En högre andel av de inskrivna arbetslösa är långtidsarbetslösa i Gävleborgs län jämfört med övriga riket. 47 procent av alla inskrivna arbetslösa i Gävleborgs län hade varit utan arbete i 12 månader eller mer under det fjärde kvartalet 2025, jämfört med 42 procent på riksnivå. Bara Kronobergs län och Östergötlands län hade en högre andel långtidsarbetslösa bland de inskrivna arbetslösa. Andelen långtidsarbetslösa bland de inskrivna arbetslösa var 50 procent i Gävle under det fjärde kvartalet 2025. Det är den högsta andelen av alla kommuner i länet. Även i Sandviken var andelen hög, 50 procent. Den lägsta andelen i länet hade i stället Ovanåker, där 31 procent av de inskrivna arbetslösa var långtidsarbetslösa under perioden. Långtidsarbetslösheten som andel av den registerbaserade arbetskraften var 3,8 procent i Gävleborgs län under det fjärde kvartalet 2025. Det är en högre nivå än i riket totalt sett där 2,9 procent av arbetskraften var långtidsarbetslösa under perioden. Bara Skåne län och Södermanlands län hade en högre nivå än Gävleborgs län.

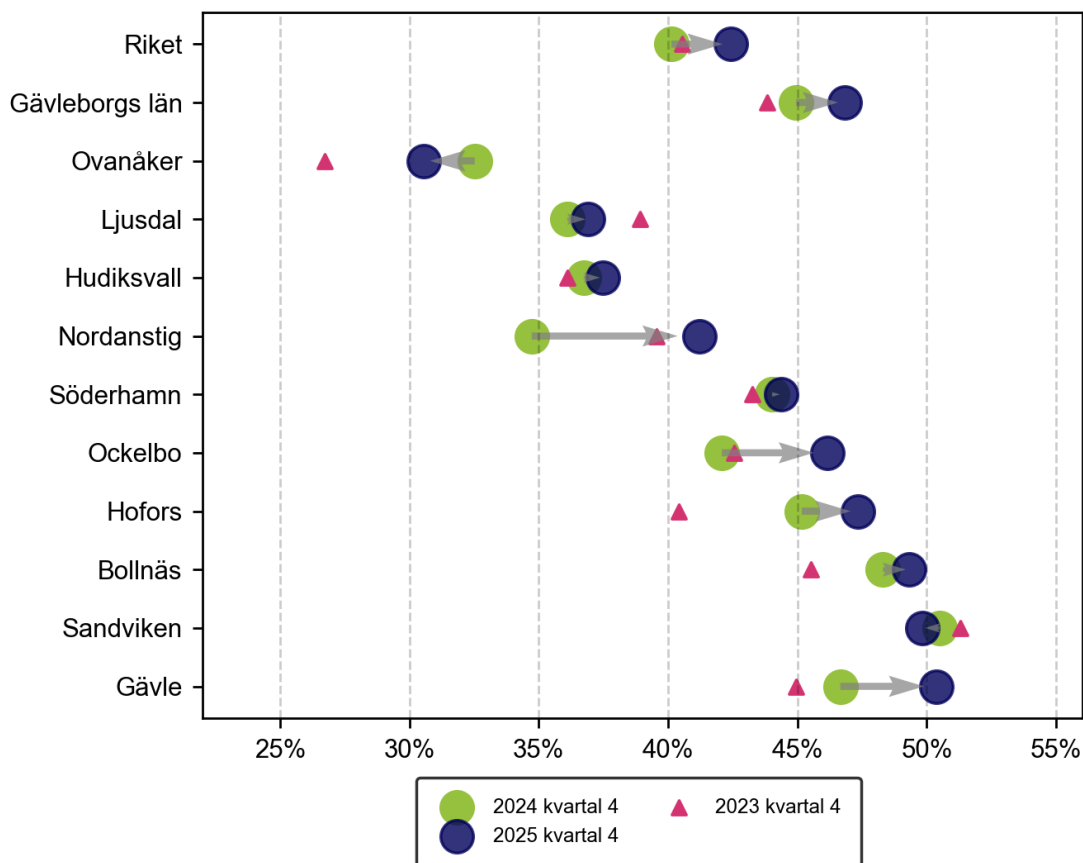
De arbetslösa med de längsta tiderna utan arbete har minskat i Gävleborgs län under det senaste året. 3 100 av de arbetslösa hade varit utan arbete i 24 månader eller mer under det fjärde kvartalet 2025, vilket kan jämföras med 3 200 personer under det fjärde kvartalet ett år tidigare.

Figur 2.3 Utvecklingen av långtidsarbetslösheten som andel av den registerbaserade arbetskraften, Gävleborgs län



Källa: Arbetsförmedlingen

Figur 2.4 Utvecklingen av långtidsarbetslösheten som andel av totalt antal inskrivna arbetslösa, Gävleborgs län



Källa: Arbetsförmedlingen

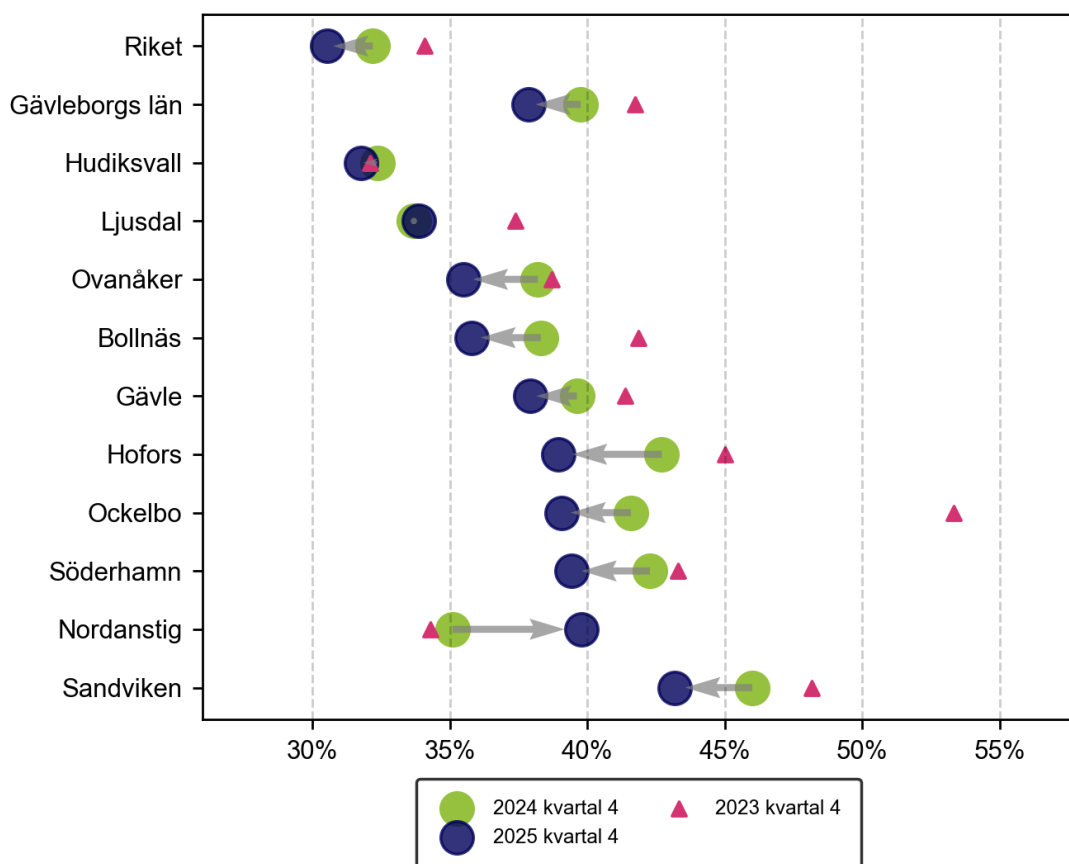
2.3 Kortutbildade

En viktig faktor för att etablera sig på svensk arbetsmarknad är en fullföljd gymnasieutbildning, eller en utbildning på motsvarande nivå. För personer som saknar en sådan utbildning är arbetslöshetsnivån högre, och det är vanligare att personer fastnar i längre tider av arbetslöshet. Under det senaste året har antalet kortutbildade inskrivna arbetslösa minskat med 700 personer i Gävleborgs län. Under det fjärde kvartalet 2025 saknade 4 100 av de inskrivna arbetslösa en fullständig gymnasieutbildning eller motsvarande. I riket som helhet minskade antalet inskrivna arbetslösa kortutbildade från 118 000 till 109 000 personer under samma period.

38 procent av de inskrivna arbetslösa i Gävleborgs län saknade en gymnasieutbildning eller motsvarande under det fjärde kvartalet 2025. Andelen arbetslösa som saknar en gymnasieutbildning är därmed högre än i riket som helhet, där 31 procent av de inskrivna arbetslösa saknade gymnasieutbildning under perioden. I Sandviken saknade 43 procent av de inskrivna arbetslösa en fullständig

gymnasi utbildning, den högsta andelen i länet. Den lägsta andelen kortutbildade bland de inskrivna arbetslösa hade istället Hudiksvall, där 32 procent saknade en gymnasieutbildning. Bland personer som saknar en fullständig gymnasieutbildning var arbetslöshetsnivån 25 procent i Gävleborgs län under det fjärde kvartalet 2025. Det kan jämföras med den totala arbetslöshetsnivån i länet, som var 8,0 procent. På riksnivå var motsvarande andelar 20 procent för personer som saknar gymnasieutbildning och 6,8 procent för befolkningen totalt sett.

Figur 2.5 Utvecklingen av andel kortutbildade bland de inskrivna arbetslösa, Gävleborgs län



Källa: Arbetsförmedlingen

2.4 Ungdomar

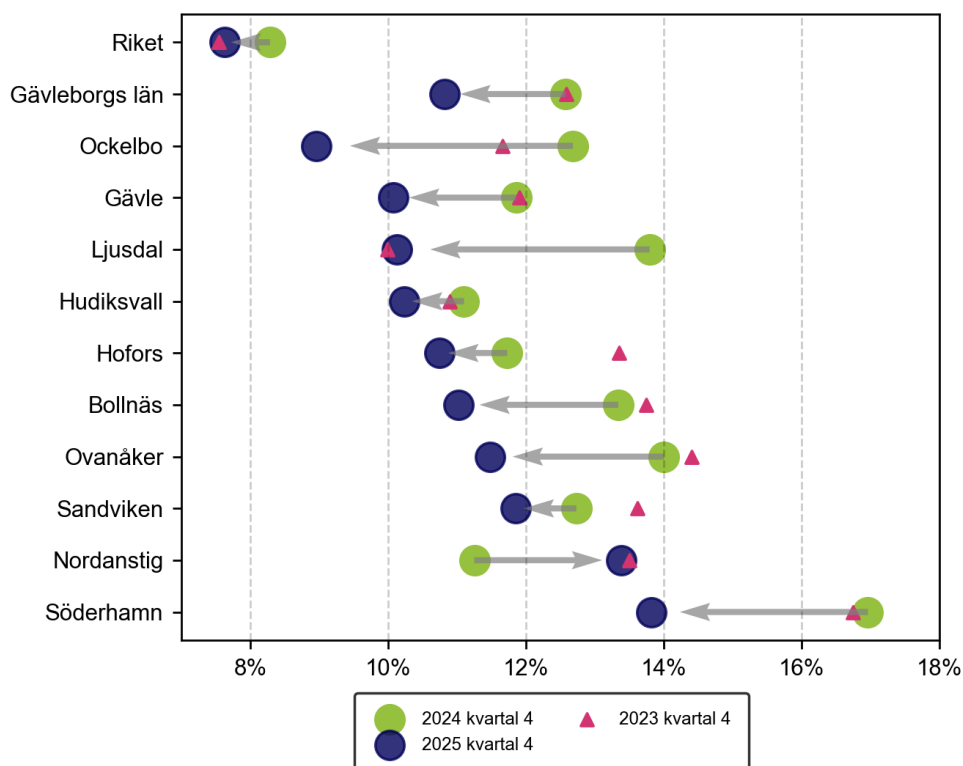
Ungdomar är ofta en av de grupper på arbetsmarknaden som drabbas tidigast vid konjunkturella förändringar. Unga har generellt sett en mindre fast förankring på arbetsmarknaden och en högre grad av visstidsanställningar, och därför går ofta ungdomsarbetslösheten upp tidigt vid en konjunkturförsvagning. Samtidigt har ungdomar en hög flexibilitet och mobilitet, vilket gör att arbetslösheten bland unga ofta minskar i ett tidigt stadie när konjunkturen stärks. Ungdomsarbetslösheten i Gävleborgs län har minskat under det senaste året. 1 500 ungdomar (18–24 år) var

inskrivna som arbetslösa under det fjärde kvartalet 2025, 300 färre än under motsvarande kvartal ett år tidigare. Ungdomsarbetslöshetsnivån var 10,8 procent i Gävleborgs län under det fjärde kvartalet 2025, en högre siffra än genomsnittet i riket. Bara Västmanlands län hade en högre arbetslöshetsnivå bland ungdomar än Gävleborgs län. På riksnivå var motsvarande siffra 7,6 procent. Arbetslösheten var högre bland unga män än unga kvinnor i Gävleborgs län under det fjärde kvartalet 2025. Bland män var ungdomsarbetslösheten 12,1 procent, och bland unga kvinnor var 9,4 procent av arbetskraften inskrivna som arbetslösa.

Allra högst ungdomsarbetslöshet i Gävleborgs län under det fjärde kvartalet 2025 hade Söderhamn, där ungdomsarbetslösheten var 13,8 procent. Därefter följde Nordanstig och Sandviken där ungdomsarbetslösheten var 13,4 respektive 11,8 procent. I Ockelbo var ungdomsarbetslösheten 9,0 procent under perioden, lägst av alla kommuner i Gävleborgs län.

Störst minskning i ungdomsarbetslöshet mellan det fjärde kvartalet 2024 och samma period 2025 har Ockelbo haft. Där sjönk ungdomsarbetslösheten med 3,7 procentenheter. Även Ljusdal och Söderhamn har haft relativt stora minskningar i ungdomsarbetslöshet under perioden, 3,7 respektive 3,1 procentenheter.

Figur 2.6 Utvecklingen av ungdomsarbetslösheten som andel av den registerbaserade arbetskraften, Gävleborgs län



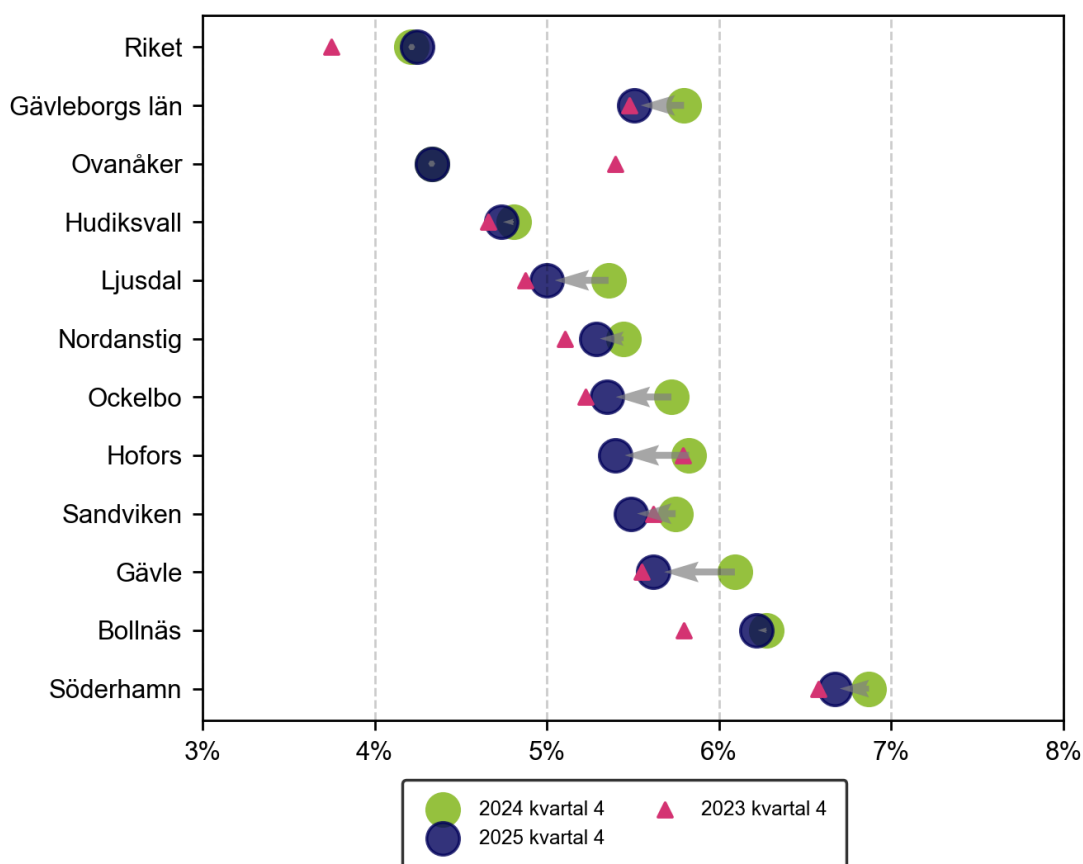
Källa: Arbetsförmedlingen

2.5 Inrikes och utrikes födda

Arbetslösheten är generellt sett högre bland utrikes än bland inrikes födda. Det finns flera faktorer bakom att det tar tid att etablera sig på arbetsmarknaden i Sverige, och skillnaderna brukar minska i takt med att vistelsetiden i Sverige ökar. Bland de 10 900 personer som var inskrivna som arbetslösa i Gävleborgs län under det fjärde kvartalet 2025 var 4 700 personer, eller 43,5 procent, födda i ett annat land än Sverige. Av dessa var 3 900 personer födda i ett land utanför Europa. Totalt sett är 18,9 procent av länets befolkning i åldrarna 16–65 år födda i ett annat land än Sverige.

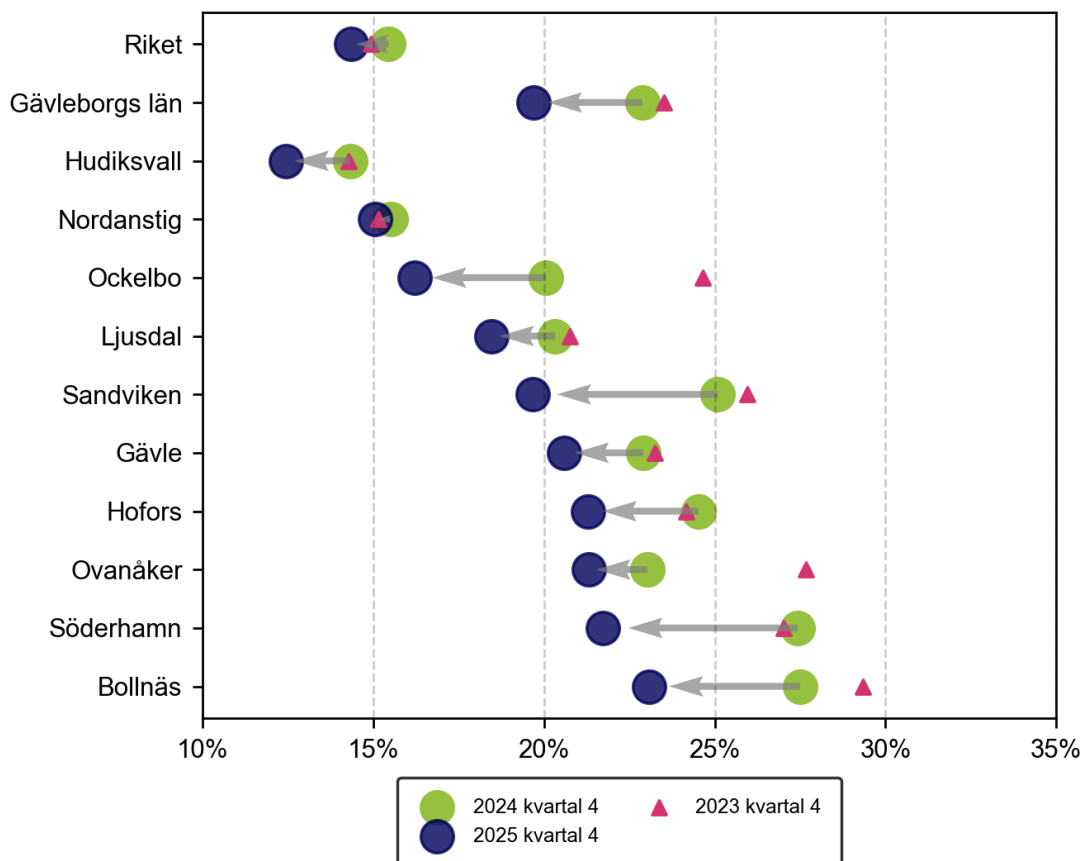
Arbetslöshetsnivån var högre bland utrikes födda, 19,7 procent, än inrikes födda, 5,5 procent, i Gävleborgs län under det fjärde kvartalet 2025. Den högsta arbetslöshetsnivån bland utrikes födda hade Bollnäs kommun, 23,1 procent. Även Söderhamn kommun hade en hög arbetslöshetsnivå bland utrikes födda, 21,7 procent. I motsatt ände av skalan hade Hudiksvall och Nordanstig länets lägsta arbetslöshetsnivåer bland utrikes födda, 12,5 respektive 15,1 procent.

Figur 2.7 Utvecklingen av arbetslösheten bland inrikes födda som andel av den registerbaserade arbetskraften, Gävleborgs län



Källa: Arbetsförmedlingen

Figur 2.8 Utvecklingen av arbetslösheten bland utrikes födda som andel av den registerbaserade arbetskraften, Gävleborgs län

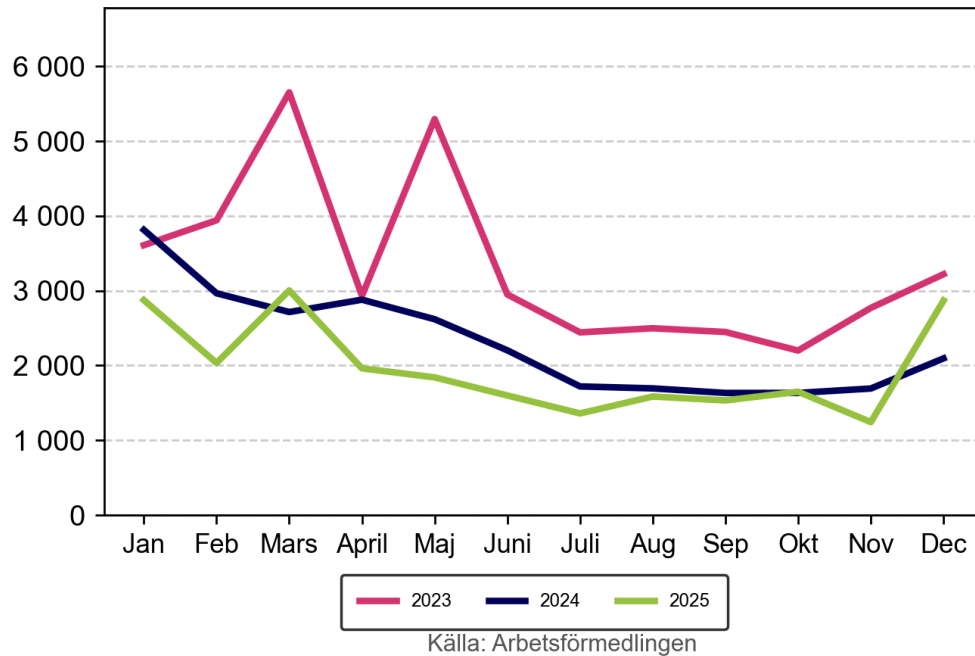


Källa: Arbetsförmedlingen

2.6 Nyanmälda lediga platser

5 800 platser publicerades på Platsbanken i Gävleborgs län under det fjärde kvartalet 2025. Det är en ökning med 300 platser jämfört med motsvarande kvartal ett år tidigare. På riksnivå minskade dock antalet platser, och var färre under det fjärde kvartalet 2025 än under samma kvartal 2024. Syftet med platsannonseringen är primärt att underlätta matchningen på arbetsmarknaden. Statistiken bör därför användas med viss försiktighet i tolkningen av den totala efterfrågan på arbetskraft.

Det vanligaste yrket på Platsbanken i Gävleborgs län har varit undersköterskor, hemtjänst, hemsjukvård och äldreboende under det fjärde kvartalet 2025. Därefter följer yrkena kassapersonal m.fl. samt grundutbildade sjuksköterskor. De vanligaste yrkena på Platsbanken i hela riket under samma period har varit undersköterskor, hemtjänst, hemsjukvård och äldreboende samt vårdbiträden och grundutbildade sjuksköterskor.

Figur 2.9 Antal nyanmälda lediga platser de tre senaste åren, Gävleborgs län**Tabell 3.2 Nyanmälda lediga platser per yrke, Gävleborgs län,**

Yrke	Nya platser
1 Undersköterskor, hemtjänst, hemsjukvård och äldreboende	910
2 Kassapersonal m.fl.	500
3 Grundutbildade sjuksköterskor	350
4 Företagssäljare	180
5 Restaurang- och köksbiträden m.fl.	170
6 Grundskollärare	140
7 Väktare och ordningsvakter	140
8 Personliga assistenter	120
9 Vårdbiträden	110
10 Städare	100