

Arbetsmarknadsläget i Norrbotten

Kvartal 4 2025

Arbetsförmedlingen
Författare: Analysavdelningen
Datum: 2026-02-04
Diarienummer: Af-2026/0006 1969

Innehåll

1	Inledning	4
2	Norrbottens län	5
2.1	Relativ arbetslöshet	5
2.2	Långtidsarbetslöshet.....	7
2.3	Kortutbildade.....	9
2.4	Ungdomar	11
2.5	Inrikes och utrikes födda	12
2.6	Nyanmälda lediga platser	13

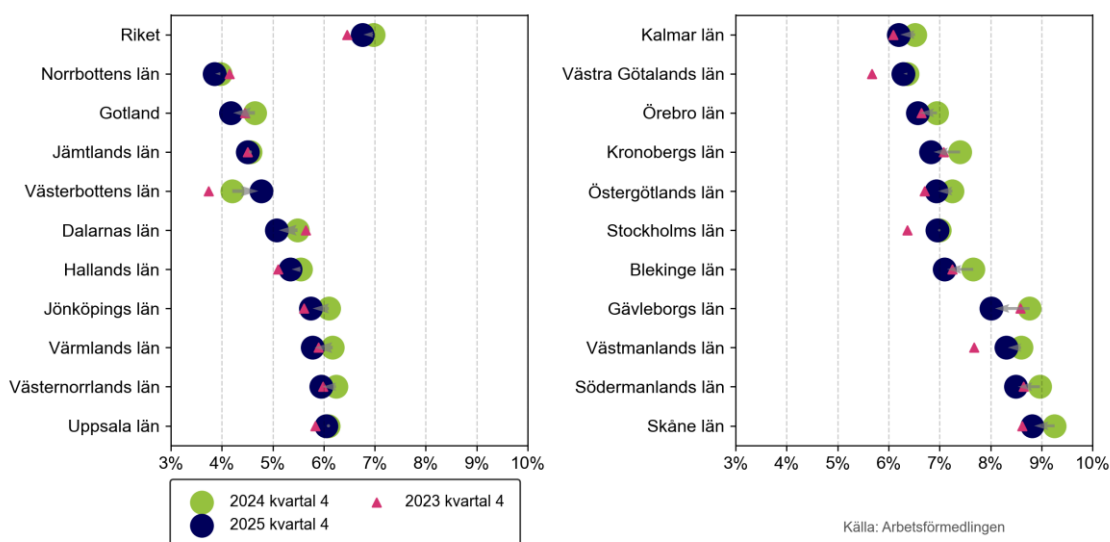
1 Inledning

Under det senaste året har den pågående lågkonjunkturen fortsatt att sätta spår på svensk arbetsmarknad. För årets sista kvartal kan dock en ljusning skymtas. Antalet inskrivna arbetslösa¹ minskade från i genomsnitt 368 000 under det fjärde kvartalet 2024 till 357 000 under samma kvartal 2025. Den relativa arbetslöshetsnivån² har också minskat under perioden, från 7,0 procent till 6,8 procent.

En bred nedgång kan ses i hela landet, där samtliga län utom Västerbotten har haft en minskning av den relativa arbetslösheten. Arbetsmarknaden i Västerbotten och framförallt i Skellefteå är fortsatt påverkad av omfattande varsel, uppsägningar och konkurs inom batteritillverkningen. Det har lett till att den relativa arbetslöshetsnivån har ökat med 0,6 procentenheter. Däremot är arbetslöshetsnivån fortsatt på en nivå som är lägre än riksgenomsnittet. Den största nedgången skedde i Gävleborgs län, följt av Kronoberg och Blekinge län.

Under det fjärde kvartalet 2025 var den relativa arbetslöshetsnivån högst i Skåne, följt av Södermanlands, Västmanlands och Gävleborgs län. De lägsta nivåerna hade Norrbottens, Gotlands, Jämtlands och Västerbottens län. Arbetsmarknaden varierar även inom länen, vilket går att läsa mer om i respektive läns kapitel i den här automatiserade rapporten.

Figur 1.1 Utveckling av arbetslösheten som andel av arbetskraften



¹ Antalet inskrivna arbetslösa avser åldrarna 16–65 år.

² Antalet inskrivna arbetslösa som andel av den registerbaserade arbetskraften.

2 Norrbottens län

I Norrbottens län var i genomsnitt 4 700 personer inskrivna som arbetslösa³ hos Arbetsförmedlingen under det fjärde kvartalet 2025. Det är en minskning med 3 procent, eller 100 personer, jämfört med samma kvartal ett år tidigare. Samtidigt minskade antalet inskrivna arbetslösa med 3 procent i riket. Även jämfört med samma kvartal för två år sedan så har antalet inskrivna arbetslösa minskat i länet. Sedan dess har antalet blivit 7 procent färre. Under det fjärde kvartalet 2025 var det 1 700 av de arbetslösa som fick ett arbete, samtidigt som 1 500 personer skrev in sig som arbetssökande i Norrbottens län.

Enligt siffror från Statistiska centralbyrån (SCB, BAS)⁴ arbetar 15 procent av den sysselsatta befolkningen inom industrin i Norrbottens län, vilket är en högre andel än i riket totalt sett där 12 procent arbetar inom branschen. Även den offentliga tjänstesektorn står för en högre andel av sysselsättningen, medan den privata tjänstesektorn står för en lägre andel av sysselsättningen än i riket som helhet. Det är 36 procent i Norrbottens län som arbetar inom den offentliga tjänstesektorn och 36 procent som arbetar i den privata tjänstesektorn. Det kan jämföras med 34 procent respektive 45 procent av de sysselsatta i riket. Av kommunerna i länet är det Arjeplog som har högst andel inom privat tjänstesektor, där 42 procent av de sysselsatta arbetar inom branschen. Kalix har istället lägst andel, där 25 procent är sysselsatta inom branschen. Boden har störst andel som arbetar inom offentlig tjänstesektor, 48 procent, medan Kiruna har minst andel, 23 procent. I Gällivare sysselsätter industrin en större andel än i någon av de andra kommunerna i länet, där 32 procent arbetar inom branschen. Den minsta andelen (3 procent) har Arjeplog.

Norrbottens län har en sysselsättningsgrad⁵ som är högre än riksgenomsnittet. Den var under det tredje kvartalet 2025 82,3 procent, samtidigt som den i riket var 77,6 procent. Vid jämförelse inom länet är det Gällivare och Jokkmokk som har högst sysselsättningsgrad, 85,9 respektive 83,9 procent. Sysselsättningsgraden var inom länet lägst i Haparanda, där den var 75,7 procent. I Övertorneå var den 78,0, vilket är den näst lägsta nivån i länet.

2.1 Relativ arbetslöshet

Den relativa arbetslöshetsnivån, alltså antalet inskrivna arbetslösa hos Arbetsförmedlingen som andel av den registerbaserade arbetskraften, var 3,9 procent i Norrbottens län under det fjärde kvartalet 2025. Det var den lägsta nivån av alla län. Arbetslöshetsnivån är lägre än i riket som helhet, där arbetslöshetsnivån var 6,8 procent under samma period. Mäns arbetslöshetsnivå var högre än kvinnors i Norrbottens län under det fjärde kvartalet 2025. Den relativa arbetslöshetsnivån var 4,2 procent bland män, vilket kan jämföras med 3,4 procent bland kvinnor.

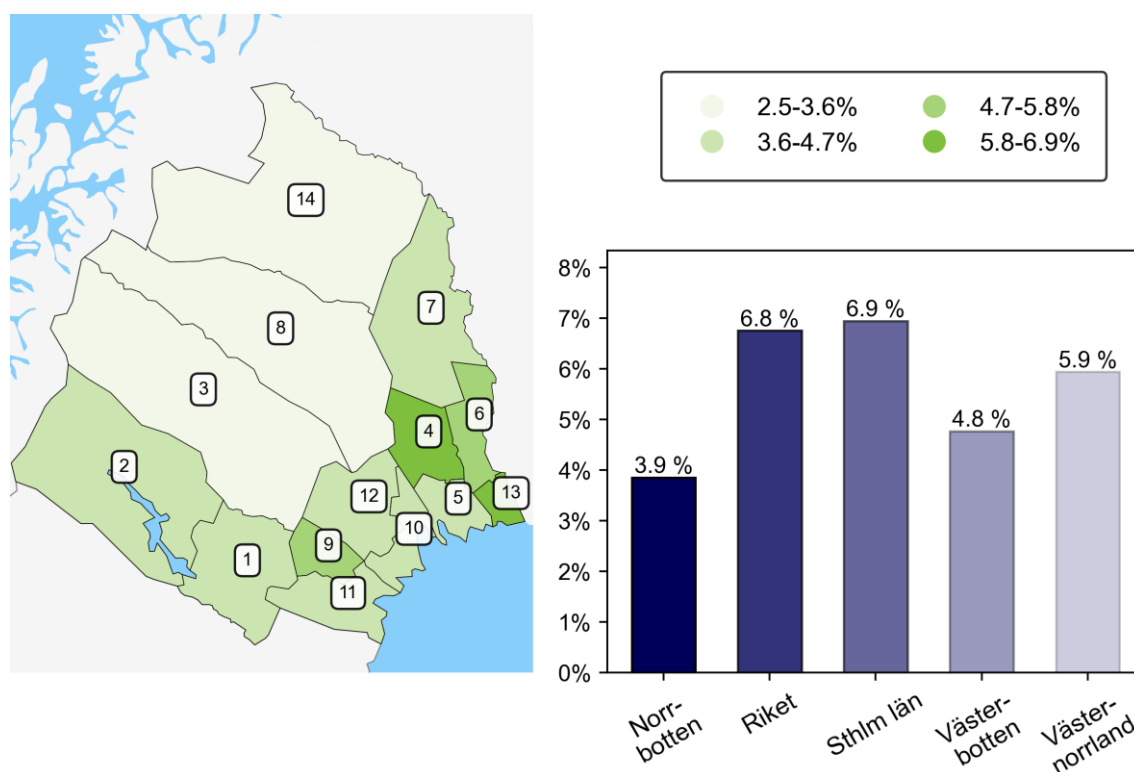
³ Antalet arbetslösa avser åldrarna 16–65 år om inget annat anges.

⁴ Statistiken över antalet sysselsatta per bransch avser dagbefolkning, 15-74 år, kvartal 3 2025 (preliminär statistik).

⁵ Avser sysselsättningsgraden i åldrarna 16–65 år enligt BAS kvartal 3 2025 (preliminär statistik).

Det är fler kommuner i Norrbottens län som har en lägre arbetslöshetsnivå än riksgenomsnittet än kommuner som har en arbetslöshetsnivå över rikets. Gällivare hade den lägsta arbetslöshetsnivån i länet under det fjärde kvartalet 2025, 2,5 procent. Det var den lägsta nivån av alla kommuner i Sverige. Näst lägst var arbetslöshetsnivån i Kiruna, 2,5 procent, och Jokkmokk, 3,0 procent. I den andra änden av skalan med länets högsta arbetslöshet var Haparanda. Där var den relativa arbetslöshetsnivån 6,9 procent under det fjärde kvartalet 2025. Även Övertorneå och Övertorneå tillhörde de kommuner i länet där arbetslösheten var högre, 6,6 respektive 5,5 procent.

Figur 2.1 Arbetslösa som andel av den registerbaserade arbetskraften, Norrbottens län, kvartal 4 2025



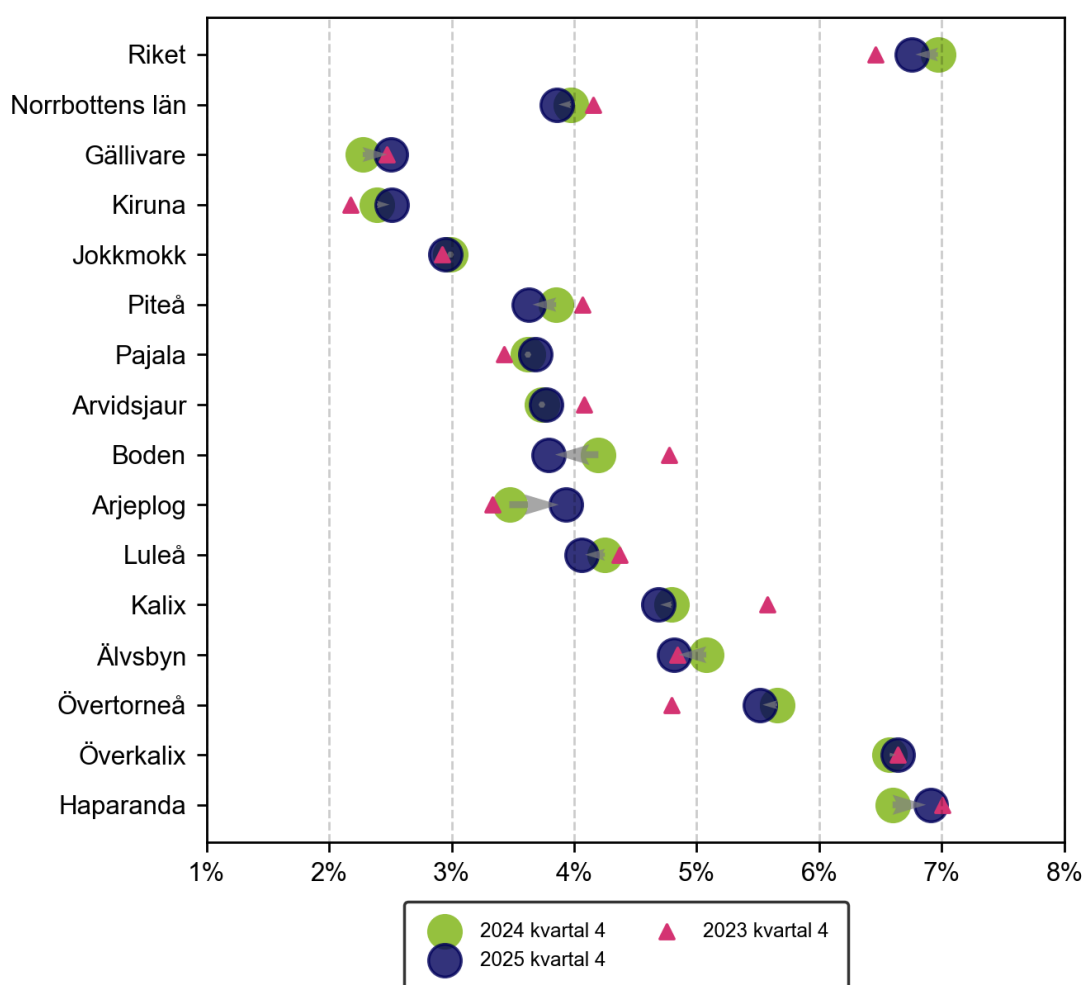
Tabell 2.1 Arbetslösa som andel av den registerbaserade arbetskraften, Norrbottens län

Nr	Kommun	%	Nr	Kommun	%	Nr	Kommun	%
1	Arvidsjaur	3,8	2	Arjeplog	3,9	3	Jokkmokk	3,0
4	Övertorneå	6,6	5	Kalix	4,7	6	Övertorneå	5,5
7	Pajala	3,7	8	Gällivare	2,5	9	Älvsbyn	4,8
10	Luleå	4,1	11	Piteå	3,6	12	Boden	3,8
13	Haparanda	6,9	14	Kiruna	2,5			

Under det fjärde kvartalet 2025 var arbetslöshetsnivån i Norrbottens län 0,1 procentenheter lägre än under samma kvartal 2024. Norrbottens län följer därmed samma mönster som riket i stort, där arbetslöshetsnivån också sjunkit under

perioden. Arbetslösheten har ökat och minskat i lika många kommuner i Norrbottens län under det senaste året. Mellan det fjärde kvartalet 2024 och samma period 2025 sjönk arbetslösheten mest i Boden, med 0,4 procentenheter, följt av Piteå där den minskade med 0,3 procentenheter. De största ökningarna i arbetslöshetsnivå hade i stället Arjeplog respektive Haparanda, där arbetslösheten steg med 0,4 respektive 0,3 procentenheter under perioden. I figuren nedan går det att följa utvecklingen i relativ arbetslöshet i kommunerna i Norrbottens län under det fjärde kvartalet 2023–2025.

Figur 2.2 Utvecklingen av arbetslösheten som andel av den registerbaserade arbetskraften, Norrbottens län

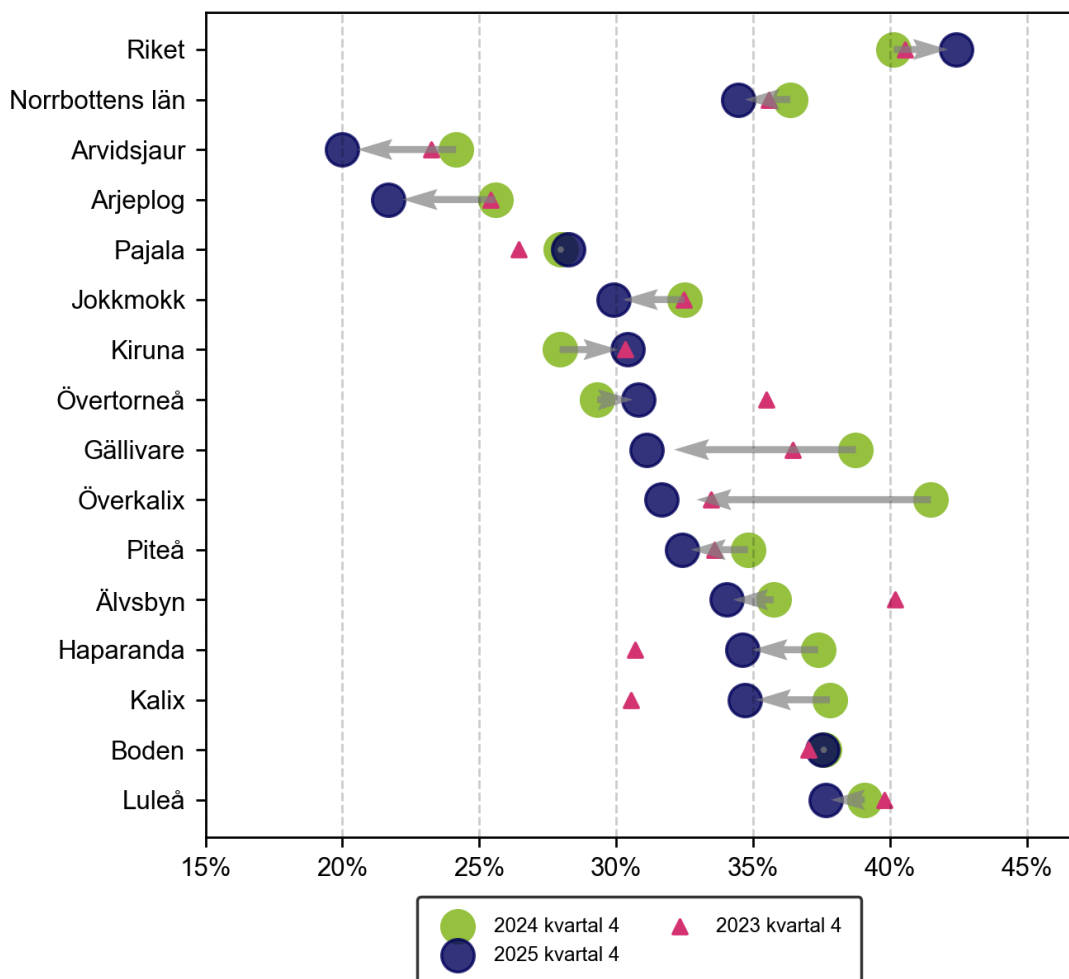


Källa: Arbetsförmedlingen

2.2 Långtidsarbetslöshet

Att motverka långtidsarbetslöshet är ett viktigt fokus för Arbetsförmedlingen. I Norrbottens län har långtidsarbetslösheten minskat under det senaste året. Antalet långtidsarbetslösa har minskat med 8 procent mellan det fjärde kvartalet 2024 och samma period 2025. Antalet långtidsarbetslösa har minskat med omkring 200

Figur 2.4 Utvecklingen av långtidsarbetslösheten som andel av totalt antal inskrivna arbetslösa, Norrbottens län



Källa: Arbetsförmedlingen

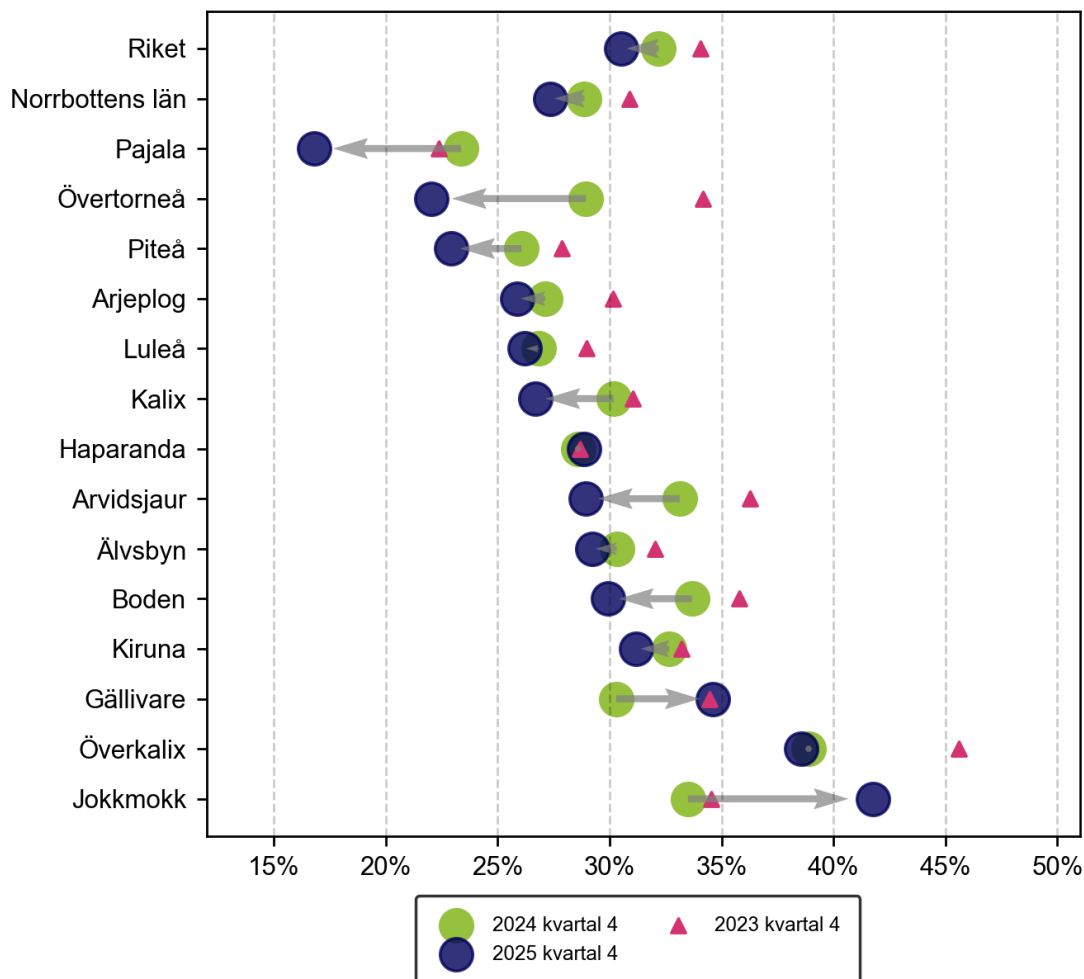
2.3 Kortutbildade

Arbetslöshetsnivån i Sverige varierar kraftigt mellan grupper med olika utbildningsnivåer. Personer som saknar en fullständig gymnasieutbildning eller motsvarande drabbas i högre utsträckning av arbetslöshet än personer med en högre utbildningsnivå. I Norrbottens län har antalet kortutbildade inskrivna arbetslösa minskat under det senaste året. 1 300 av de inskrivna arbetslösa saknade en fullständig gymnasieutbildning eller motsvarande under det fjärde kvartalet 2025, en minskning med 100 personer jämfört med samma period ett år tidigare. Även på riksnivå sjönk antalet kortutbildade inskrivna arbetslösa under perioden, från 118 000 till 109 000 personer.

Under det fjärde kvartalet 2025 utgjorde personer som saknar en gymnasial

utbildning 27 procent av det totala antalet inskrivna arbetslösa i Norrbottens län. Det är en lägre andel än i riket i stort, där motsvarande andel var 31 procent. I Pajala saknade 17 procent av de inskrivna arbetslösa en fullständig gymnasieutbildning, den lägsta andelen i länet. Den högsta andelen kortutbildade bland de inskrivna arbetslösa hade istället Jokkmokk, där 42 procent saknade en gymnasieutbildning. Den relativa arbetslöshetsnivån bland personer som saknar en gymnasial utbildning eller motsvarande var 11 procent i Norrbottens län under det fjärde kvartalet 2025. Det kan jämföras med 20 procent i riket som helhet. Det är relativa arbetslöshetsnivåer som är betydligt högre än för befolkningen i stort, där den relativa arbetslöshetsnivån är 3,9 procent i Norrbottens län och 6,8 procent i riket.

Figur 2.5 Utvecklingen av andel kortutbildade bland de inskrivna arbetslösa, Norrbottens län



Källa: Arbetsförmedlingen

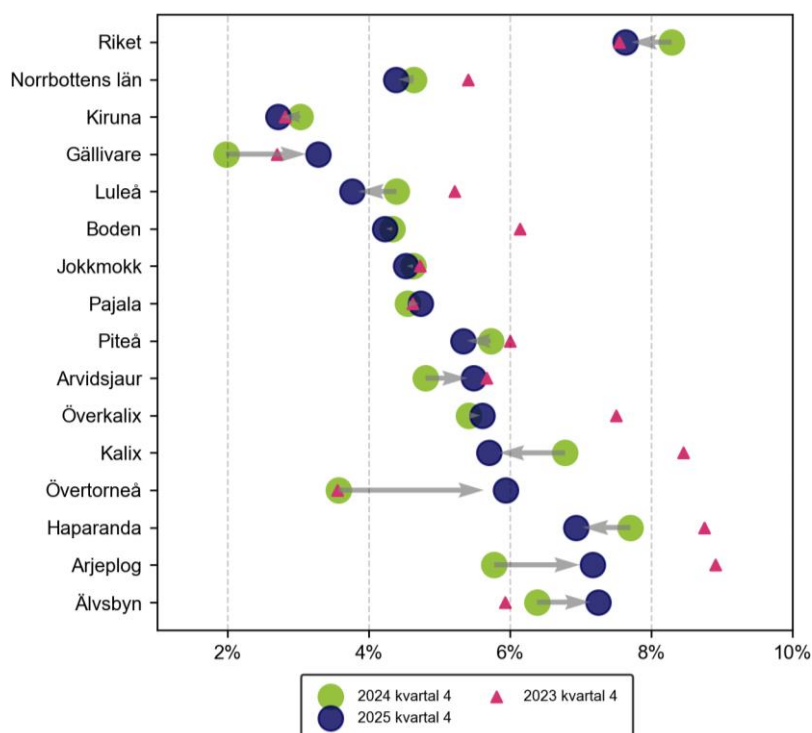
2.4 Ungdomar

Eftersom ungdomar generellt sett inte har en lika fast förankring på arbetsmarknaden är ungdomsarbetslösheten i regel högre än arbetslöshetsnivån för befolkningen i stort. I genomsnitt var 600 ungdomar (18–24 år) inskrivna arbetslösa på Arbetsförmedlingen i Norrbottens län under det fjärde kvartalet 2025. Det är lika många som under motsvarande kvartal ett år tidigare. Ungdomsarbetslöshetsnivån var 4,4 procent i Norrbottens län under det fjärde kvartalet 2025, en lägre siffra än genomsnittet i riket. Ungdomsarbetslösheten i Norrbottens län är lägre än i något annat län i landet. På riksnivå var motsvarande siffra 7,6 procent. Bland unga män var arbetslösheten 5,1 procent i Norrbottens län under det fjärde kvartalet 2025. Det är en högre nivå än bland unga kvinnor, där motsvarande siffra var 3,5 procent.

Kiruna hade den lägsta ungdomsarbetslöshetsnivån i länet under det fjärde kvartalet 2025, 2,7 procent. Näst lägst var ungdomsarbetslösheten i Gällivare, 3,3 procent, och Luleå, 3,8 procent. I den andra änden av skalan med länets högsta ungdomsarbetslöshet var Älvsbyn. Där var ungdomsarbetslösheten 7,2 procent under det fjärde kvartalet 2025.

Mellan det fjärde kvartalet 2024 och samma period 2025 har ungdomsarbetslösheten stigit mest i Övertorneå och Arjeplog, med 2,4 respektive 1,4 procentenheter. I Kalix och Haparanda, har ungdomsarbetslösheten i stället minskat med 1,1 respektive 0,8 procentenheter.

Figur 2.6 Utvecklingen av ungdomsarbetslösheten som andel av den registerbaserade arbetskraften, Norrbottens län



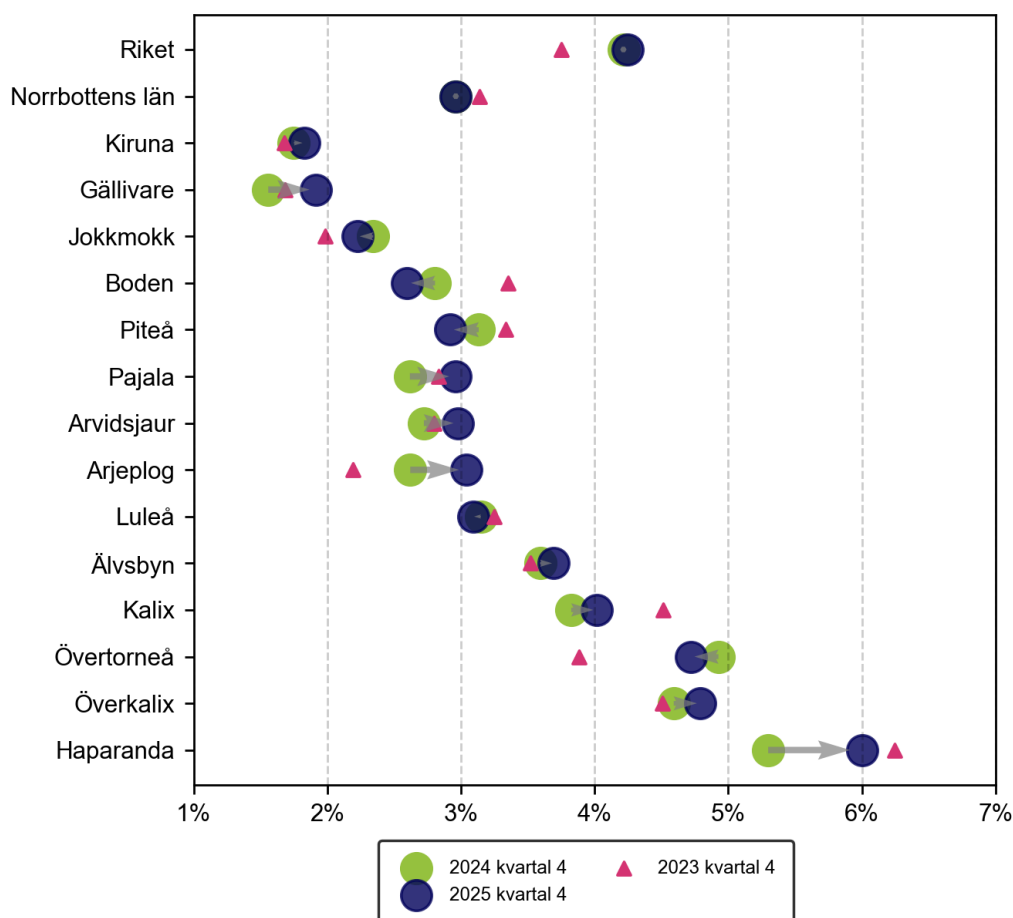
Källa: Arbetsförmedlingen

2.5 Inrikes och utrikes födda

Arbetslösheten är generellt sett högre bland utrikes än bland inrikes födda. Det finns flera faktorer bakom att det tar tid att etablera sig på arbetsmarknaden i Sverige, och skillnaderna brukar minska i takt med att vistelsetiden i Sverige ökar. Bland de 4 700 personer som var inskrivna som arbetslösa i Norrbottens län under det fjärde kvartalet 2025 var 1 600 personer, eller 34,8 procent, födda i ett annat land än Sverige. Av dessa var 1 100 personer födda i ett land utanför Europa. Totalt sett är 15,9 procent av länets befolkning i åldrarna 16–65 år födda i ett annat land än Sverige.

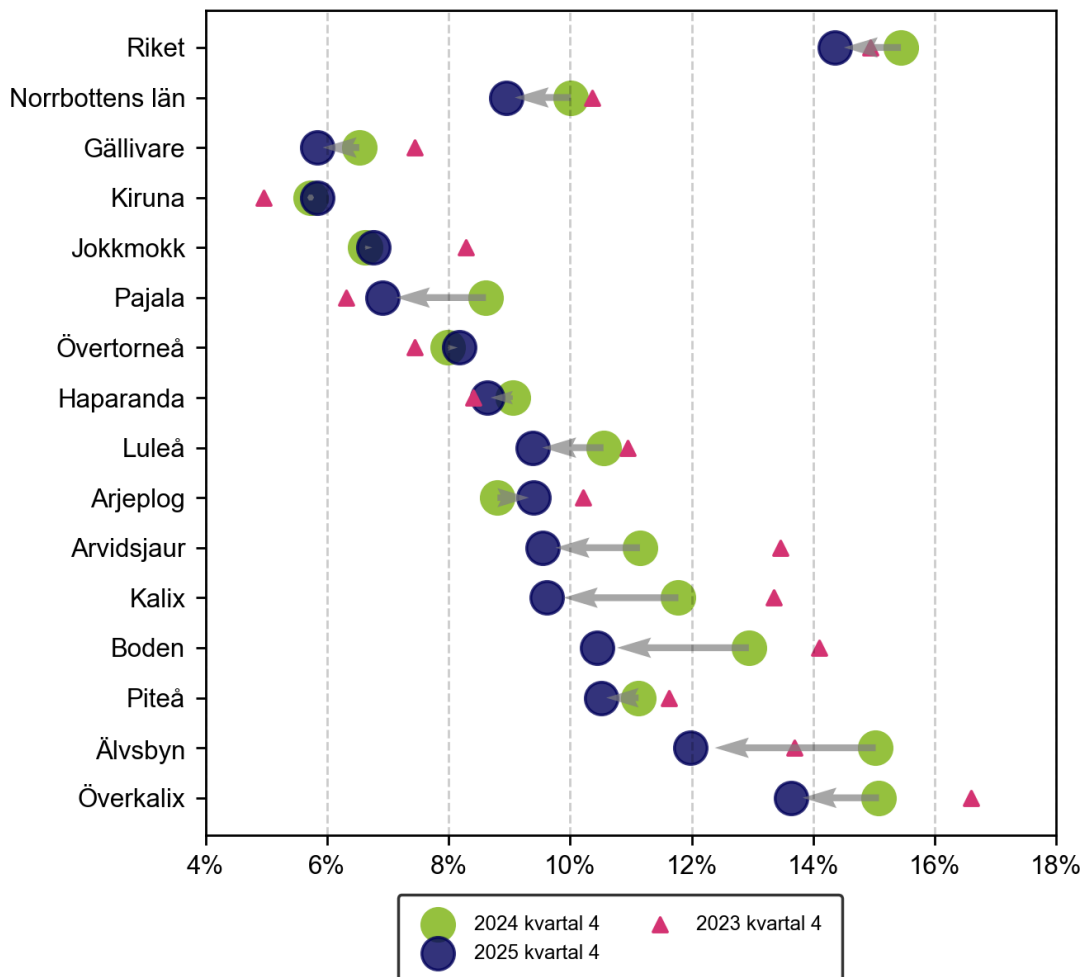
Arbetslöshetsnivån var högre bland utrikes födda, 8,9 procent, än inrikes födda, 3,0 procent, i Norrbottens län under det fjärde kvartalet 2025. Den högsta arbetslöshetsnivån bland utrikes födda hade Överkalix kommun, 13,6 procent. Även Älvsbyn kommun hade en hög arbetslöshetsnivå bland utrikes födda, 12,0 procent. I motsatt ände av skalan hade Gällivare och Kiruna länets lägsta arbetslöshetsnivåer bland utrikes födda, 5,8 procent vardera.

Figur 2.7 Utvecklingen av arbetslösheten bland inrikes födda som andel av den registerbaserade arbetskraften, Norrbottens län



Källa: Arbetsförmedlingen

Figur 2.8 Utvecklingen av arbetslösheten bland utrikes födda som andel av den registerbaserade arbetskraften, Norrbottens län



Källa: Arbetsförmedlingen

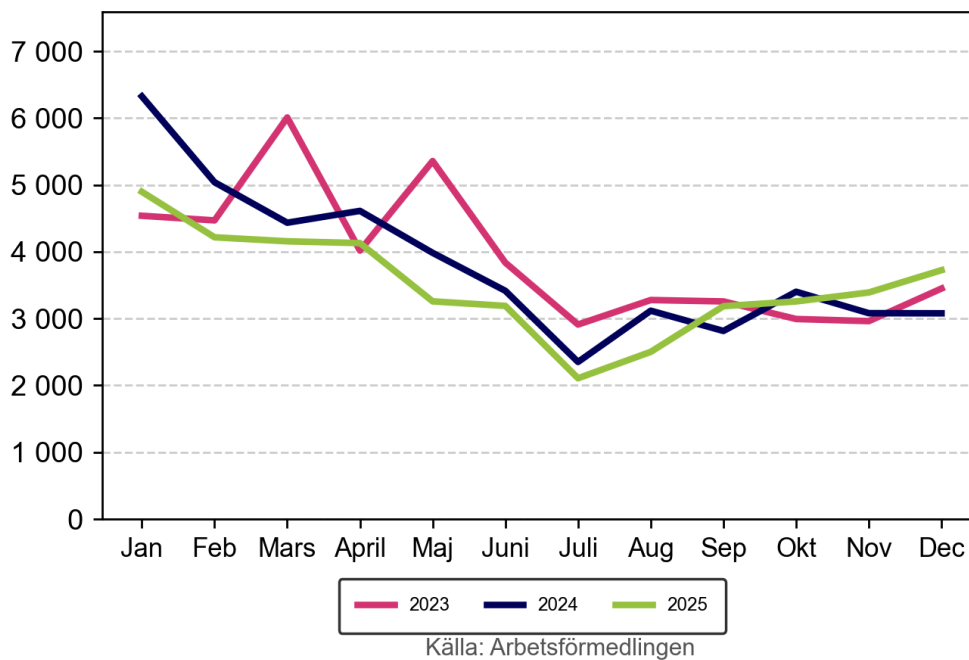
2.6 Nyanmälda lediga platser

Det publicerades 10 400 platser på Platsbanken i Norrbottens län under det fjärde kvartalet 2025, 800 platser fler än under samma kvartal 2024. På riksnivå minskade dock antalet platser, och var färre under det fjärde kvartalet 2025 än under samma kvartal 2024. Syftet med platsannonseringen är primärt att underlätta matchningen på arbetsmarknaden. Statistiken bör därför användas med viss försiktighet i tolkningen av den totala efterfrågan på arbetskraft.

Det yrke som har varit vanligast på Platsbanken under kvartalet är undersköterskor, hemtjänst, hemsjukvård och äldreboende, men även efterfrågan på grundutbildade sjuksköterskor samt svetsare och gasskärare är stor i länet. På riksnivå är det

vanligaste yrket på Platsbanken undersköterskor, hemtjänst, hemsjukvård och äldreboende följt av vårdbiträden samt grundutbildade sjuksköterskor.

Figur 2.9 Antal nyanmälda lediga platser de tre senaste åren, Norrbottens län



Tabell 3.2 Nyanmälda lediga platser per yrke, Norrbottens län,

Yrke	Nya platser
1 Undersköterskor, hemtjänst, hemsjukvård och äldreboende	700
2 Grundutbildade sjuksköterskor	700
3 Svetsare och gasskärare	400
4 Undersköterskor, vård- och specialavdelning	380
5 Vårdbiträden	330
6 Personliga assistenter	310
7 Övriga maskin- och processoperatörer vid stål- och metallverk	240
8 Lager- och terminalpersonal	240
9 Barnskötare	230
10 Restaurang- och köksbiträden m.fl.	180