

Arbetsmarknadsläget i Skåne

Kvartal 4 2025

Arbetsförmedlingen
Författare: Analysavdelningen
Datum: 2026-02-04
Diarienummer: Af-2026/0006 1969

Innehåll

1	Inledning	4
2	Skåne län	5
2.1	Relativ arbetslöshet	5
2.2	Långtidsarbetslöshet.....	7
2.3	Kortutbildade.....	9
2.4	Ungdomar	10
2.5	Inrikes och utrikes födda	11
2.6	Nyanmälda lediga platser	12

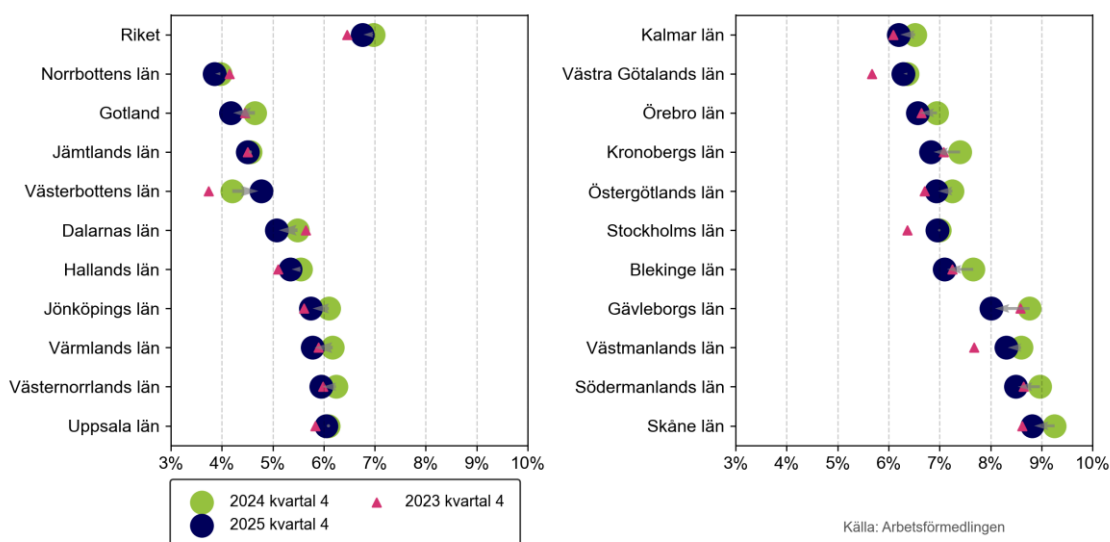
1 Inledning

Under det senaste året har den pågående lågkonjunkturen fortsatt att sätta spår på svensk arbetsmarknad. För årets sista kvartal kan dock en ljusning skyntas. Antalet inskrivna arbetslösa¹ minskade från i genomsnitt 368 000 under det fjärde kvartalet 2024 till 357 000 under samma kvartal 2025. Den relativa arbetslöshetsnivån² har också minskat under perioden, från 7,0 procent till 6,8 procent.

En bred nedgång kan ses i hela landet, där samtliga län utom Västerbotten har haft en minskning av den relativa arbetslösheten. Arbetsmarknaden i Västerbotten och framförallt i Skellefteå är fortsatt påverkad av omfattande varsel, uppsägningar och konkurs inom batteritillverkningen. Det har lett till att den relativa arbetslöshetsnivån har ökat med 0,6 procentenheter. Däremot är arbetslöshetsnivån fortsatt på en nivå som är lägre än riksgenomsnittet. Den största nedgången skedde i Gävleborgs län, följt av Kronoberg och Blekinge län.

Under det fjärde kvartalet 2025 var den relativa arbetslöshetsnivån högst i Skåne, följt av Södermanlands, Västmanlands och Gävleborgs län. De lägsta nivåerna hade Norrbottens, Gotlands, Jämtlands och Västerbottens län. Arbetsmarknaden varierar även inom länen, vilket går att läsa mer om i respektive läns kapitel i den här automatiserade rapporten.

Figur 1.1 Utveckling av arbetslösheten som andel av arbetskraften



¹ Antalet inskrivna arbetslösa avser åldrarna 16–65 år.

² Antalet inskrivna arbetslösa som andel av den registerbaserade arbetskraften.

2 Skåne län

I Skåne län var i genomsnitt 61 600 personer inskrivna som arbetslösa³ hos Arbetsförmedlingen under det fjärde kvartalet 2025. Det är en minskning med 4 procent, eller 2 800 personer, jämfört med samma kvartal ett år tidigare. Samtidigt minskade antalet inskrivna arbetslösa med 3 procent i riket. Däremot var antalet inskrivna arbetslösa i länet fler jämfört med samma period två år tidigare. Sedan dess har antalet ökat med 3 procent. Under det fjärde kvartalet 2025 var det 12 600 av de arbetslösa som fick ett arbete, samtidigt som 12 800 personer skrev in sig som arbetssökande i Skåne län.

Enligt siffror från Statistiska centralbyrån (SCB, BAS)⁴ arbetar 35 procent av den sysselsatta befolkningen inom den offentliga tjänstesektorn i Skåne län, vilket är en högre andel än i riket totalt sett där 34 procent arbetar inom branschen. Även den privata tjänstesektorn står för en högre andel av sysselsättningen, medan industrin står för en lägre andel av sysselsättningen än i riket som helhet. Det är 46 procent i Skåne län som arbetar inom den privata tjänstesektorn och 10 procent som arbetar inom industrin. Det kan jämföras med 45 procent respektive 12 procent av de sysselsatta i riket. Den kommun i länet med störst andel som arbetar inom privat tjänstesektor är Malmö, där det är 56 procent som är sysselsatta i branschen. Lägst andel sysselsatta inom privata tjänstesektorn (16 procent) har Perstorp. Lund har störst andel som arbetar inom offentlig tjänstesektor, 45 procent, medan Burlöv har minst andel, 22 procent. I Perstorp sysselsätter industrin en större andel än i någon av de andra kommunerna i länet, där 49 procent arbetar inom branschen. Den minsta andelen (5 procent) har Höör.

Skåne län har en sysselsättningsgrad⁵ som är lägre än riksgenomsnittet. Den var under det tredje kvartalet 2025 74,3 procent, samtidigt som den i riket var 77,6 procent. Den högsta sysselsättningsgraden i länet, 81,6 procent, hade Svedala följt av Ystad, där sysselsättningsgraden var 81,5 procent. Sysselsättningsgraden var inom länet lägst i Perstorp, där den var 67,2 procent. I Malmö var den 70,6, vilket är den näst lägsta nivån i länet.

2.1 Relativ arbetslöshet

Den relativa arbetslöshetsnivån, alltså antalet inskrivna arbetslösa hos Arbetsförmedlingen som andel av den registerbaserade arbetskraften, var 8,8 procent i Skåne län under det fjärde kvartalet 2025. Det var den högsta nivån av alla län. Arbetslöshetsnivån är högre än i riket som helhet, där arbetslöshetsnivån var 6,8 procent under samma period. Arbetslösheten var högre för män än kvinnor i Skåne län under det fjärde kvartalet 2025. För män var arbetslöshetsnivån 8,9 procent och bland kvinnorna var 8,7 procent av arbetskraften inskrivna som arbetslösa.

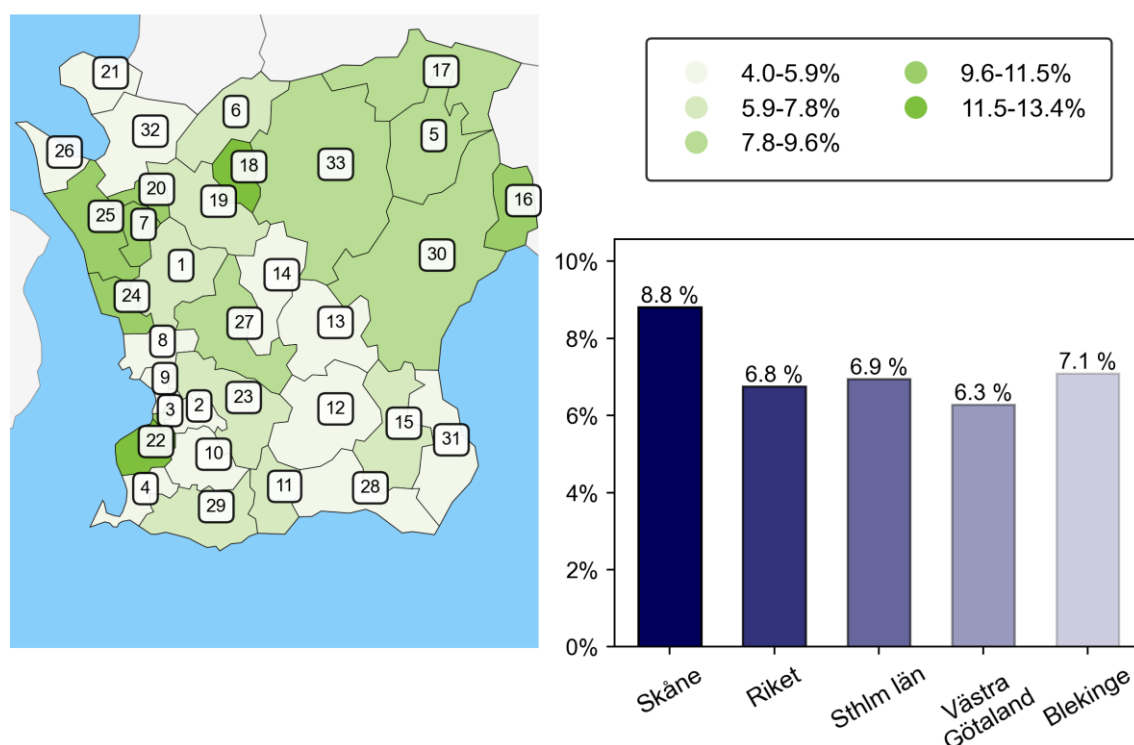
³ Antalet arbetslösa avser åldrarna 16–65 år om inget annat anges.

⁴ Statistiken över antalet sysselsatta per bransch avser dagbefolkning, 15-74 år, kvartal 3 2025 (preliminär statistik).

⁵ Avser sysselsättningsgraden i åldrarna 16–65 år enligt BAS kvartal 3 2025 (preliminär statistik).

Även om arbetslöshetsnivån varierar inom Skåne län har de flesta kommuner en nivå som är lägre än rikets. Allra lägst var arbetslösheten i Lomma, där endast 4,0 procent av arbetskraften var inskrivna som arbetslösa under det fjärde kvartalet 2025. Även Vellinge och Höör hade låga arbetslöshetsnivåer, 4,3 respektive 5,0 procent. Länets högsta arbetslöshet hade i stället Perstorp. Där var arbetslöshetsnivån 13,4 procent under perioden. Det var högst av alla kommuner i Sverige. Andra kommuner med relativt höga arbetslöshetsnivåer i länet var Malmö och Helsingborg, där den relativa arbetslöshetsnivån var 11,9 respektive 10,9 procent under det fjärde kvartalet 2025.

Figur 2.1 Arbetslösa som andel av den registerbaserade arbetskraften, Skåne län, kvartal 4 2025

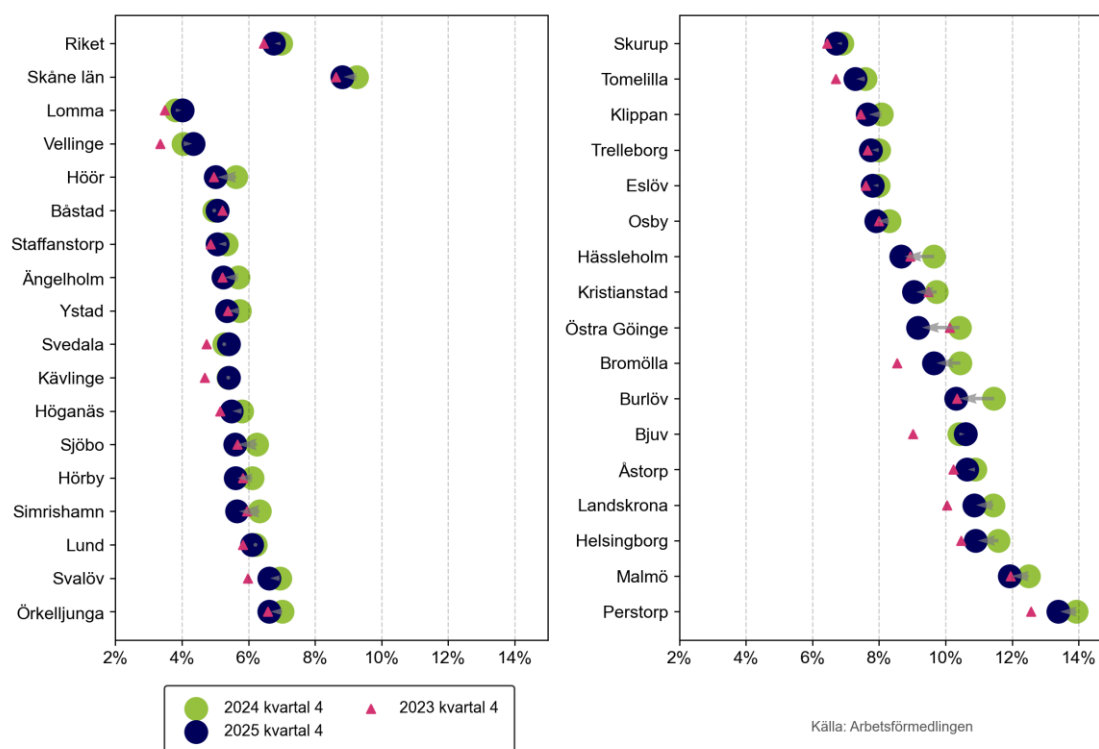


Tabell 2.1 Arbetslösa som andel av den registerbaserade arbetskraften, Skåne län

Nr	Kommun	%	Nr	Kommun	%	Nr	Kommun	%
1	Svalöv	6,6	2	Staffanstorp	5,1	3	Burlöv	10,3
4	Vellinge	4,3	5	Östra Göinge	9,2	6	Örkelljunga	6,6
7	Bjuv	10,6	8	Kävlinge	5,4	9	Lomma	4,0
10	Svedala	5,4	11	Skurup	6,7	12	Sjöbo	5,6
13	Hörby	5,6	14	Höör	5,0	15	Tomelilla	7,3
16	Bromölla	9,7	17	Osby	7,9	18	Perstorp	13,4
19	Klippan	7,6	20	Åstorp	10,6	21	Båstad	5,1
22	Malmö	11,9	23	Lund	6,1	24	Landskrona	10,9
25	Helsingborg	10,9	26	Höganäs	5,5	27	Eslöv	7,8
28	Ystad	5,3	29	Trelleborg	7,8	30	Kristianstad	9,1
31	Simrishamn	5,6	32	Ängelholm	5,2	33	Hässleholm	8,7

Den relativa arbetslöshetsnivån har minskat med 0,5 procentenheter i Skåne län mellan det fjärde kvartalet 2024 och samma period 2025. Utvecklingen i Skåne län är densamma som i riket som helhet, där arbetslösheten också minskat under perioden. Majoriteten av kommunerna i Skåne län hade en lägre arbetslöshet under det fjärde kvartalet 2025 än under samma kvartal 2024. Den största minskningen hade Burlöv, där arbetslöshetsnivån sjönk med 1,2 procentenheter under perioden. Därefter följer Östra Göinge med en minskning på 1,2 procentenheter. I Vellinge ökade däremot arbetslöshetsnivån med 0,3 procentenheter under samma period. I figuren nedan går det att följa utvecklingen i relativ arbetslöshet i kommunerna i Skåne län under det fjärde kvartalet 2023–2025.

Figur 2.2 Utvecklingen av arbetslösheten som andel av den registerbaserade arbetskraften, Skåne län



2.2 Långtidsarbetslöshet

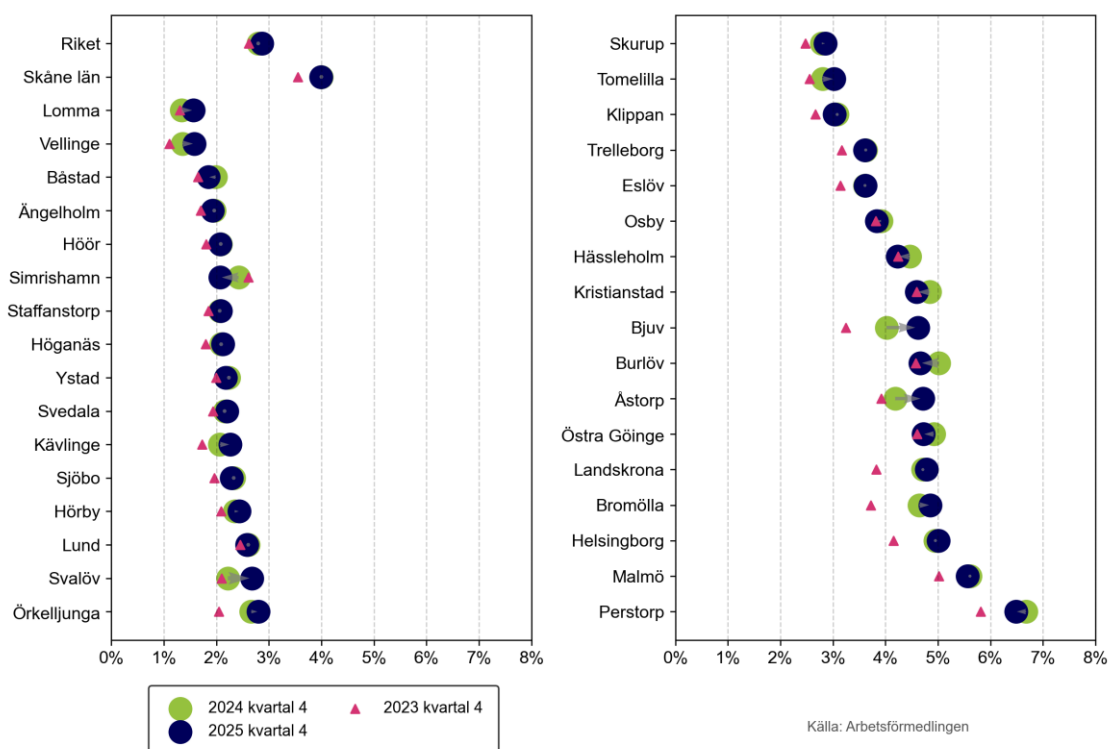
Långtidsarbetslöshet är en av de största utmaningarna på svensk arbetsmarknad, eftersom en längre tid i arbetslöshet i sig är en försvårande faktor för att få ett arbete. I Skåne län har antalet långtidsarbetslösa ökat under det senaste året. Under det fjärde kvartalet 2025 hade 27 900 arbetslösa i länet varit utan arbete i 12 månader eller mer, en ökning med 100 personer, jämfört med samma period 2024. Även i riket totalt sett har antalet långtidsarbetslösa ökat under perioden.

45 procent av alla inskrivna arbetslösa i Skåne län hade varit utan arbete i 12 månader eller mer och räknades därmed som långtidsarbetslösa under det fjärde

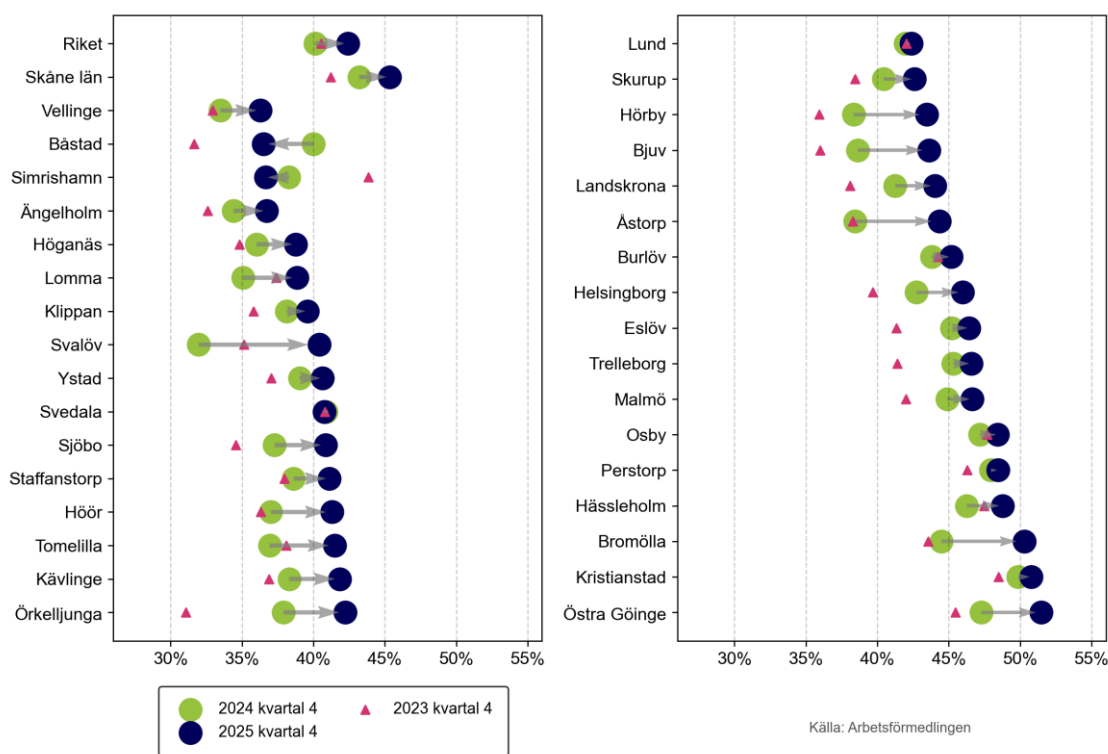
kvartalet 2025. Andelen är högre än i riket totalt sett, där 42 procent av de arbetslösa räknades som långtidsarbetslösa under perioden. Den kommun i länet där långtidsarbetslösa utgör den högsta andelen av de inskrivna arbetslösa är Östra Göinge, där hela 51 procent av de inskrivna arbetslösa räknas som långtidsarbetslösa. Även i Kristianstad är andelen hög, 51 procent. Vellinge har i stället den lägsta andelen långtidsarbetslösa. Där har hela 36 procent av de inskrivna arbetslösa varit utan arbete i 12 månader eller mer. Långtidsarbetslösheten som andel av den registerbaserade arbetskraften var 4,0 procent i Skåne län under det fjärde kvartalet 2025. Det är en högre nivå än i riket totalt sett där 2,9 procent av arbetskraften var långtidsarbetslösa under perioden. Nivån i Skåne län var inte bara högre än riksgenomsnittet, utan den högsta nivån av alla län.

Antalet personer som varit utan arbete i 24 månader eller mer har ökat i Skåne län under det senaste året. Under det fjärde kvartalet 2025 hade 15 600 av de arbetslösa i länet varit utan arbete i 24 månader eller mer, en ökning från 14 900 personer under samma period 2024.

Figur 2.3 Utvecklingen av långtidsarbetslösheten som andel av den registerbaserade arbetskraften, Skåne län



Figur 2.4 Utvecklingen av långtidsarbetslösheten som andel av totalt antal inskrivna arbetslösa, Skåne län



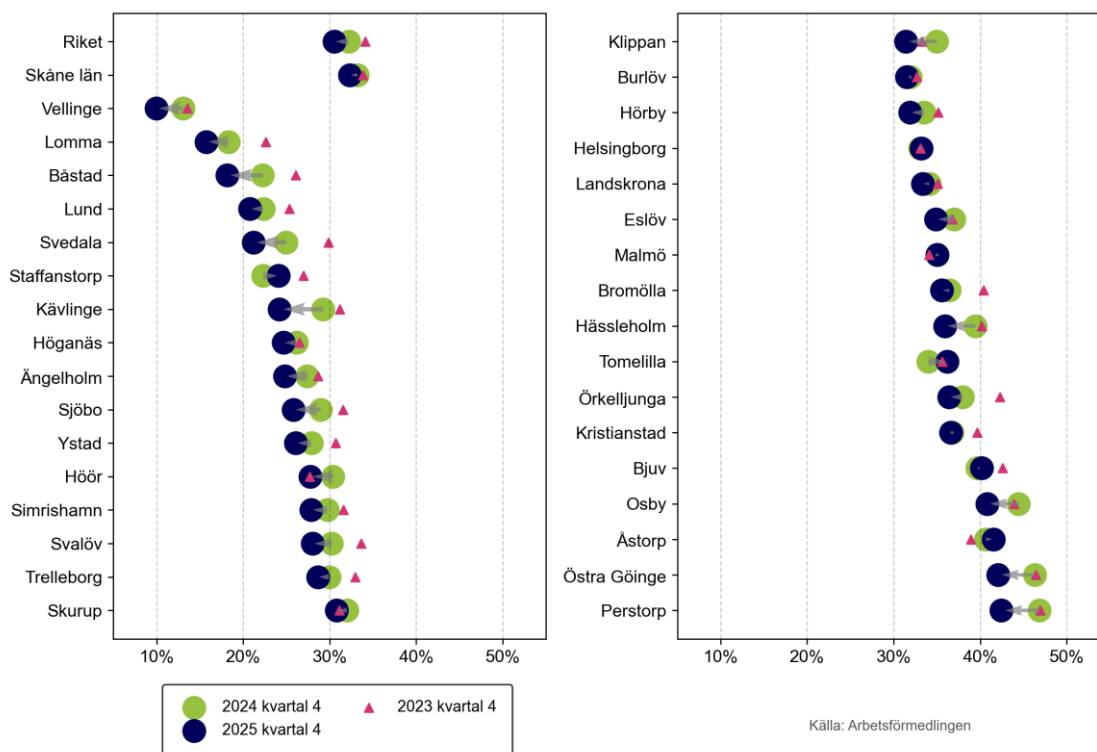
Källa: Arbetsförmedlingen

2.3 Kortutbildade

Arbetslöshetsnivån är betydligt lägre bland personer som har fullföljt en gymnasieutbildning, än bland personer som saknar en fullständig gymnasieutbildning eller motsvarande. Under det senaste året har antalet kortutbildade inskrivna arbetslösa minskat med 1 500 personer i Skåne län. Under det fjärde kvartalet 2025 saknade 19 900 av de inskrivna arbetslösa en fullständig gymnasieutbildning eller motsvarande. Även på riksnivå sjönk antalet kortutbildade inskrivna arbetslösa under perioden, från 118 000 till 109 000 personer.

En högre andel av de inskrivna arbetslösa saknar en gymnasieutbildning i Skåne län än i riket totalt sett. Under det fjärde kvartalet 2025 saknade 32 procent av de inskrivna arbetslösa i Skåne län en gymnasieutbildning, jämfört med 31 procent i riket som helhet. I Perstorp saknade 42 procent av de inskrivna arbetslösa en fullständig gymnasieutbildning, den högsta andelen i länet. Den lägsta andelen kortutbildade bland de inskrivna arbetslösa hade istället Vellinge, där 10 procent saknade en gymnasieutbildning. Bland personer som saknar en fullständig gymnasieutbildning var arbetslöshetsnivån 27 procent i Skåne län under det fjärde kvartalet 2025. Det kan jämföras med den totala arbetslöshetsnivån i länet, som var 8,8 procent. På riksnivå var motsvarande andelar 20 procent för personer som saknar gymnasieutbildning och 6,8 procent för befolkningen totalt sett.

Figur 2.5 Utvecklingen av andel kortutbildade bland de inskrivna arbetslösa, Skåne län



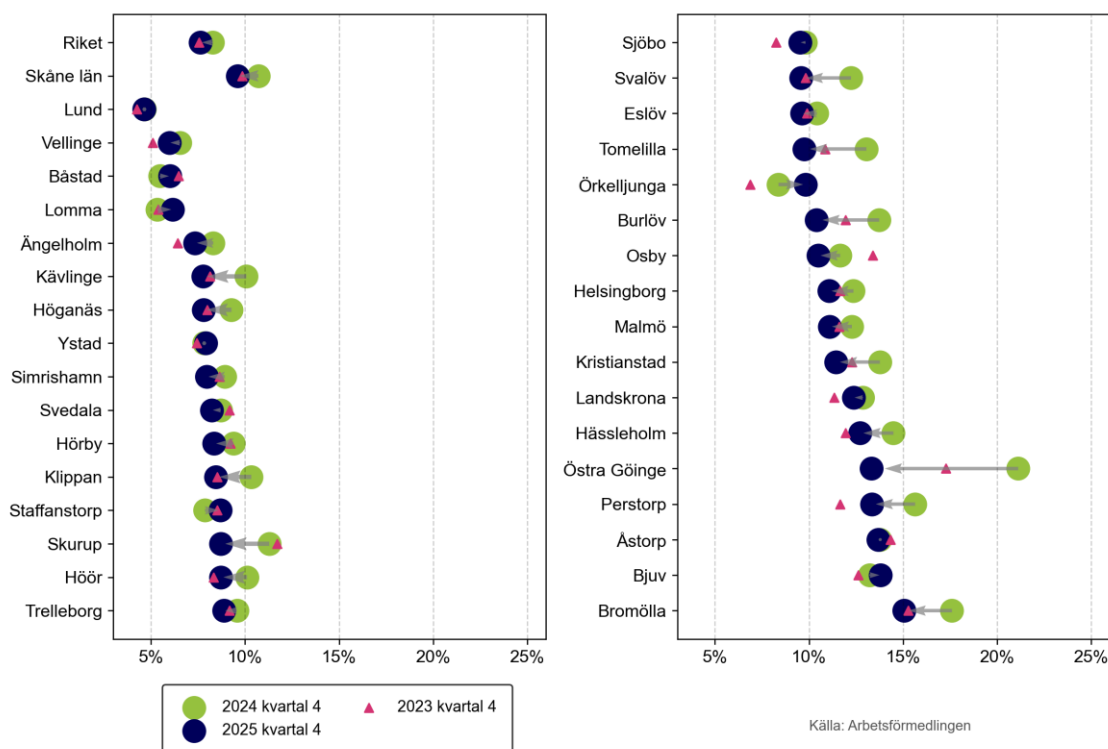
2.4 Ungdomar

Antalet inskrivna arbetslösa ungdomar kan vara en tidig indikator vid skiften på arbetsmarknaden. Ungdomar är tillsvidareanställda i lägre utsträckning än befolkningen i stort, vilket är en av orsakerna till att de ofta är bland de första att hamna i arbetslöshet när arbetsmarknaden försämras. En stor rörlighet i gruppen gör också att ungdomar ofta är de som först får arbete när arbetsmarknaden stärks. I genomsnitt var 6 700 ungdomar (18–24 år) inskrivna arbetslösa på Arbetsförmedlingen i Skåne län under det fjärde kvartalet 2025. Det är 700 färre ett år tidigare. Ungdomsarbetslöshetsnivån, alltså antalet inskrivna arbetslösa ungdomar som andel av arbetskraften, var 9,6 procent i Skåne län under det fjärde kvartalet 2025. Det är en högre nivå än i riket, där motsvarande siffra var 7,6 procent under perioden. Bland unga män var arbetslösheten 11,4 procent i Skåne län under det fjärde kvartalet 2025. Det är en högre nivå än bland unga kvinnor, där motsvarande siffra var 7,8 procent.

Den högsta ungdomsarbetslösheten i länet har Bromölla, 15,1 procent av arbetskraften i åldrarna 18–24 år var inskrivna som arbetslösa under det fjärde kvartalet 2025. Även Bjuv och Åstorp tillhörde de kommuner i länet där ungdomsarbetslösheten var som högst, 13,8 respektive 13,7 procent. Länets lägsta ungdomsarbetslöshet hade Lund, 4,6 procent.

Störst minskning i ungdomsarbetslöshet mellan det fjärde kvartalet 2024 och samma period 2025 har Östra Göinge haft. Där sjönk ungdomsarbetslösheten med 7,8 procentenheter. Även Burlöv och Tomelilla har haft relativt stora minskningar i ungdomsarbetslöshet under perioden, 3,3 respektive 3,3 procentenheter.

Figur 2.6 Utvecklingen av ungdomsarbetslösheten som andel av den registerbaserade arbetskraften, Skåne län

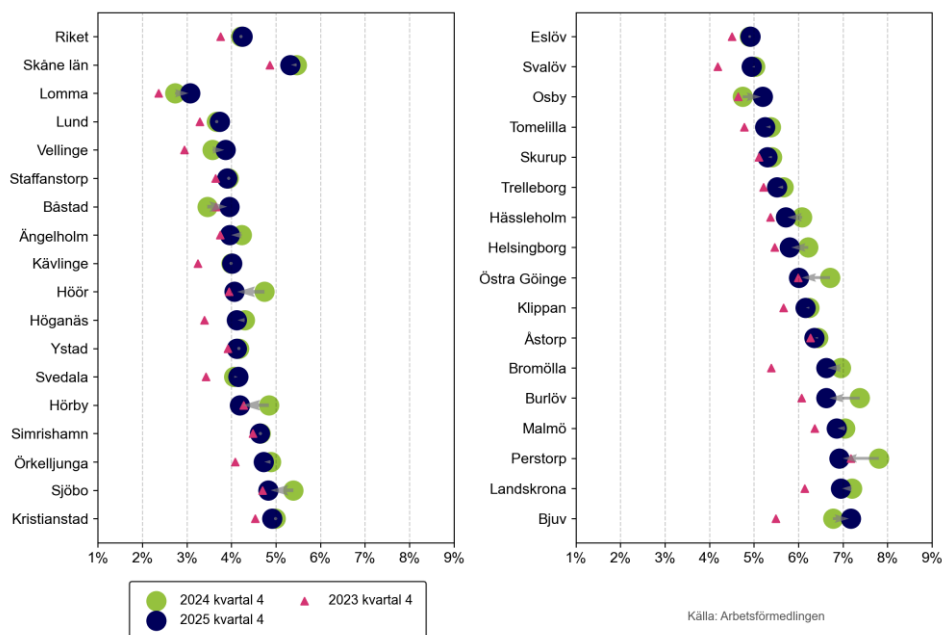


2.5 Inrikes och utrikes födda

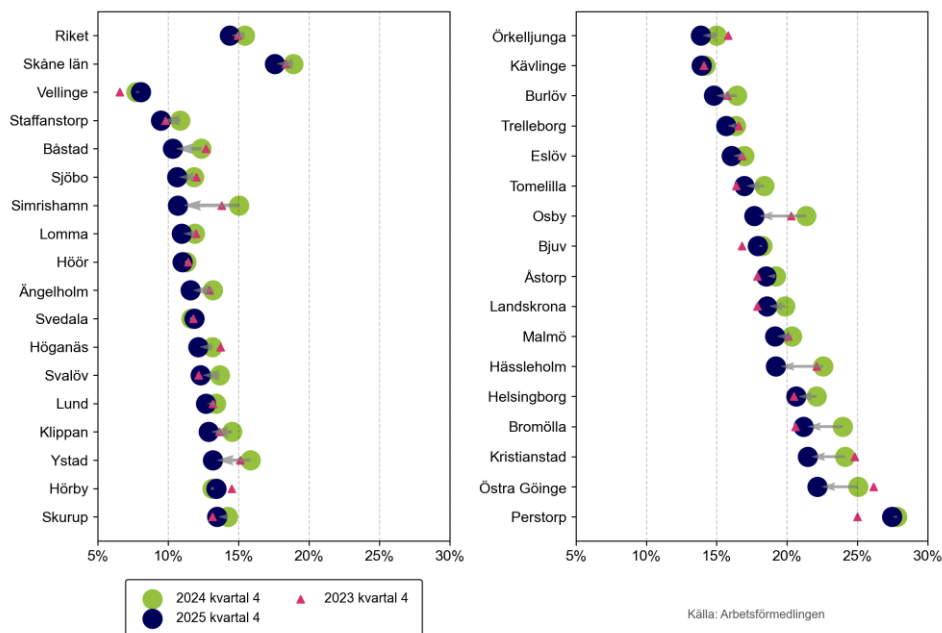
Arbetslösheten är generellt sett högre bland utrikes än bland inrikes födda. Det finns flera faktorer bakom att det tar tid att etablera sig på arbetsmarknaden i Sverige, och skillnaderna brukar minska i takt med att vistelsetiden i Sverige ökar. Under det fjärde kvartalet 2025 var totalt 61 600 inskrivna som arbetslösa i Skåne län. 35 000 personer, eller 56,8 procent, av dessa var utrikes födda, och bland de utrikes födda var 24 500 personer födda utanför Europa. Det kan jämföras med andelen utrikes födda i länets befolkning i åldrarna 16–65 år, som är 30,4 procent.

Den relativa arbetslöshetsnivån var 17,6 procent bland utrikes födda i Skåne län under det fjärde kvartalet 2025. Det kan jämföras med arbetslöshetsnivån bland inrikes födda som var 5,3 procent under samma period. De lägsta arbetslöshetsnivåerna bland utrikes födda hade Vellinge och Staffanstorps, 8,0 respektive 9,5 procent. Länets högsta arbetslöshetsnivåer bland utrikes födda fanns i Perstorp och Östra Göinge, där arbetslöshetsnivåerna var 27,5 respektive 22,2 procent i gruppen.

Figur 2.7 Utvecklingen av arbetslösheten bland inrikes födda som andel av den registerbaserade arbetskraften, Skåne län



Figur 2.8 Utvecklingen av arbetslösheten bland utrikes födda som andel av den registerbaserade arbetskraften, Skåne län



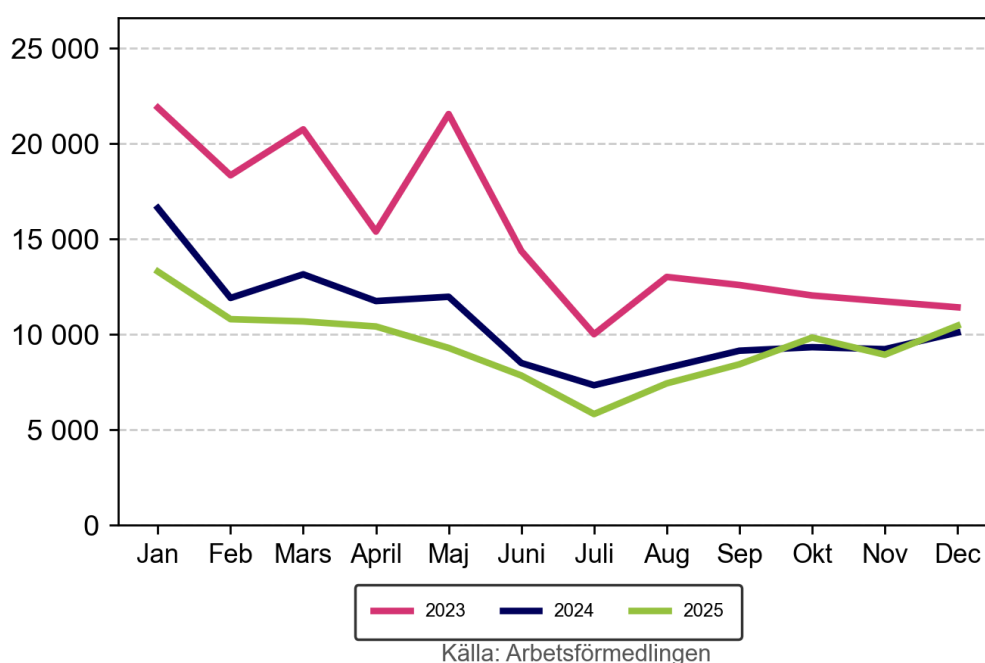
2.6 Nyanmälda lediga platser

29 200 platser publicerades på Platsbanken i Skåne län under det fjärde kvartalet 2025. Det är en ökning med 600 platser jämfört med motsvarande kvartal ett år

tidigare. På riksnivå minskade dock antalet platser, och var färre under det fjärde kvartalet 2025 än under samma kvartal 2024. Syftet med platsannonseringen är primärt att underlätta matchningen på arbetsmarknaden. Statistiken bör därför användas med viss försiktighet i tolkningen av den totala efterfrågan på arbetskraft.

Det vanligaste yrket på Platsbanken i Skåne län har varit undersköterskor, hemtjänst, hemsjukvård och äldreboende under det fjärde kvartalet 2025. Därefter följer yrkena grundutbildade sjuksköterskor samt vårdbiträden. De vanligaste yrkena på Platsbanken i hela riket under samma period har varit undersköterskor, hemtjänst, hemsjukvård och äldreboende samt vårdbiträden och grundutbildade sjuksköterskor.

Figur 2.9 Antal nyanmälda lediga platser de tre senaste åren, Skåne län



Tabell 3.2 Nyanmälda lediga platser per yrke, Skåne län,

Yrke	Nya platser
1 Undersköterskor, hemtjänst, hemsjukvård och äldreboende	2 380
2 Grundutbildade sjuksköterskor	1 130
3 Vårdbiträden	1 020
4 Bärplockare och plantörer m.fl.	910
5 Översättare, tolkar och lingvister m.fl.	900
6 Personliga assistenter	840
7 Företagssäljare	780
8 Vårdare, boendestödjare	770
9 Lager- och terminalpersonal	770
10 Behandlingsassistenter och socialpedagoger m.fl.	600