

Arbetsmarknadsläget i Blekinge

Kvartal 4 2025

Arbetsförmedlingen
Författare: Analysavdelningen
Datum: 2026-02-XX
Diarienummer: Af-2026/0006 1969

Innehåll

1	Inledning	4
2	Blekinge län	5
2.1	Relativ arbetslöshet	5
2.2	Långtidsarbetslöshet.....	7
2.3	Kortutbildade.....	8
2.4	Ungdomar	10
2.5	Inrikes och utrikes födda	10
2.6	Nyanmälda lediga platser	12

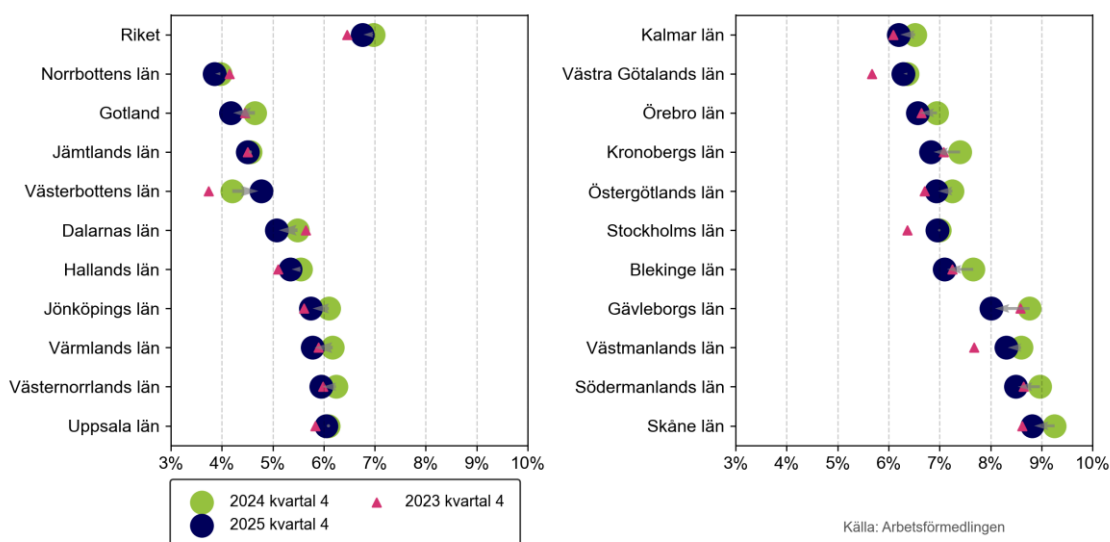
1 Inledning

Under det senaste året har den pågående lågkonjunkturen fortsatt att sätta spår på svensk arbetsmarknad. För årets sista kvartal kan dock en ljusning skimras. Antalet inskrivna arbetslösa¹ minskade från i genomsnitt 368 000 under det fjärde kvartalet 2024 till 357 000 under samma kvartal 2025. Den relativa arbetslöshetsnivån² har också minskat under perioden, från 7,0 procent till 6,8 procent.

En bred nedgång kan ses i hela landet, där samtliga län utom Västerbotten har haft en minskning av den relativa arbetslösheten. Arbetsmarknaden i Västerbotten och framförallt i Skellefteå är fortsatt påverkad av omfattande varsel, uppsägningar och konkurs inom batteritillverkningen. Det har lett till att den relativa arbetslöshetsnivån har ökat med 0,6 procentenheter. Däremot är arbetslöshetsnivån fortsatt på en nivå som är lägre än riksgenomsnittet. Den största nedgången skedde i Gävleborgs län, följt av Kronoberg och Blekinge län.

Under det fjärde kvartalet 2025 var den relativa arbetslöshetsnivån högst i Skåne, följt av Södermanlands, Västmanlands och Gävleborgs län. De lägsta nivåerna hade Norrbottens, Gotlands, Jämtlands och Västerbottens län. Arbetsmarknaden varierar även inom länen, vilket går att läsa mer om i respektive läns kapitel i den här automatiserade rapporten.

Figur 1.1 Utveckling av arbetslösheten som andel av arbetskraften



¹ Antalet inskrivna arbetslösa avser åldrarna 16–65 år.

² Antalet inskrivna arbetslösa som andel av den registerbaserade arbetskraften.

2 Blekinge län

Antalet inskrivna arbetslösa³ hos Arbetsförmedlingen har mellan det fjärde kvartalet 2024 och samma kvartal 2025 minskat i Blekinge län. I genomsnitt var 5 400 personer inskrivna som arbetslösa under det fjärde kvartalet 2025, vilket är 8 procent, eller 400 personer, färre jämfört med ett år tidigare. Under samma period minskade antalet inskrivna arbetslösa med 3 procent i riket. Även jämfört med samma kvartal för två år sedan så har antalet inskrivna arbetslösa minskat i länet. Sedan dess har antalet blivit 2 procent färre. Under det fjärde kvartalet 2025 skrev 1 100 personer in sig som arbetsökande i Blekinge län. Samtidigt var det också 1 100 av de arbetslösa som fick ett arbete.

Den offentliga tjänstesektorn sysselsätter en högre andel i Blekinge län jämfört med i riket totalt sett, enligt statistik från Statistiska centralbyrån (SCB, BAS)⁴. I Blekinge län arbetar 42 procent av den sysselsatta befolkningen inom branschen vilket kan jämföras med 34 procent i riket. Även industrin står för en högre andel av sysselsättningen, medan den privata tjänstesektorn står för en lägre andel av sysselsättningen än i riket som helhet. Den privata tjänstesektorn sysselsätter 31 procent av de som arbetar i Blekinge län, medan 45 procent arbetar inom branschen i riket. 19 procent arbetar inom industrin, vilket kan jämföras med 12 procent av de sysselsatta i hela riket. Den kommun i länet med störst andel som arbetar inom privat tjänstesektor är Karlskrona, där det är 34 procent som är sysselsatta i branschen. Lägst andel sysselsatta inom privata tjänstesektorn (16 procent) har Olofström. Den offentliga tjänstesektorn sysselsätter störst andel (46 procent) i Karlskrona. Minst andel inom offentliga tjänster (26 procent) har Olofström. Den mest industritunga kommunen i länet är Olofström, där 53 procent arbetar inom branschen. Lägst är andelen i Karlskrona, där endast 14 procent arbetar inom industrin.

I Blekinge län är det en större andel som är sysselsatta än i riket som genomsnitt. Sysselsättningsgraden⁵ var under det tredje kvartalet 2025 78,9 procent, medan den i riket var 77,6 procent. Karlskrona var den kommun som hade högst sysselsättningsgrad i länet, 81,1 procent. I Sölvesborg var sysselsättningsgraden 79,6 procent, vilket var näst högst i länet. Sysselsättningsgraden var inom länet lägst i Olofström, där den var 74,7 procent. I Ronneby var den 75,5, vilket är den näst lägsta nivån i länet.

2.1 Relativ arbetslöshet

7,1 procent av arbetskraften var inskrivna som arbetslösa i Blekinge län under det fjärde kvartalet 2025. Den relativa arbetslöshetsnivån i Blekinge län är högre än i riket totalt sett, där 6,8 procent av arbetskraften var inskrivna som arbetslösa under perioden. Mäns arbetslöshetsnivå var högre än kvinnors i Blekinge län under det fjärde kvartalet 2025. Den relativa arbetslöshetsnivån var 7,2 procent bland män,

³ Antalet arbetslösa avser åldrarna 16–65 år om inget annat anges.

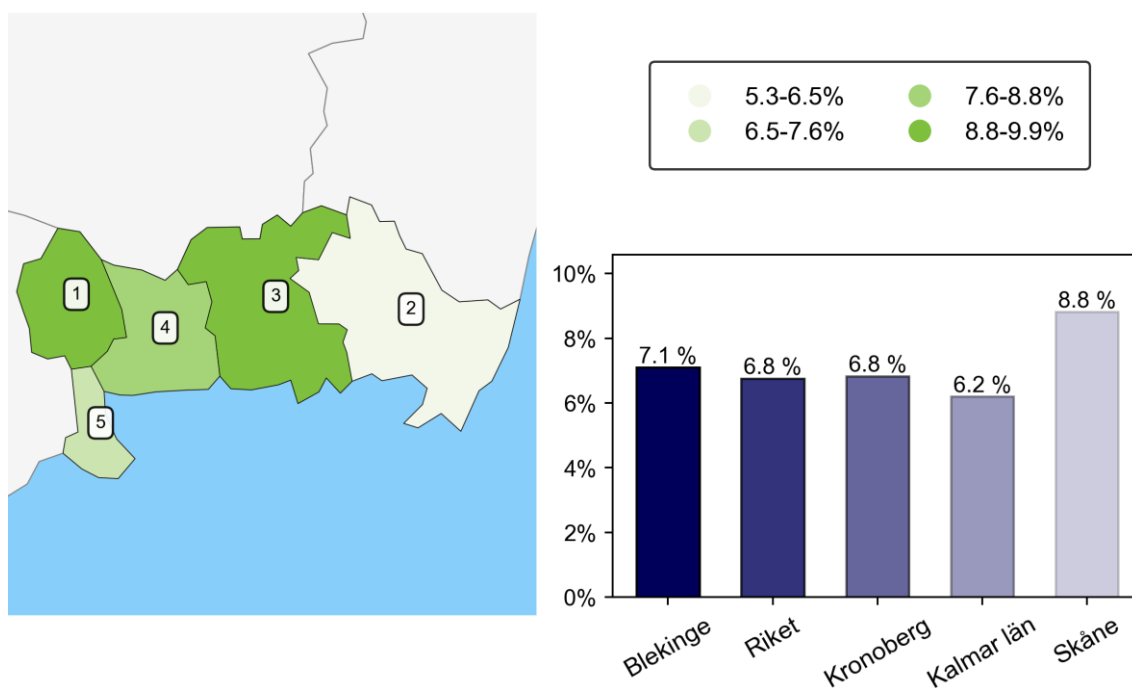
⁴ Statistiken över antalet sysselsatta per bransch avser dagbefolkning, 15-74 år, kvartal 3 2025 (preliminär statistik).

⁵ Avser sysselsättningsgraden i åldrarna 16–65 år enligt BAS kvartal 3 2025 (preliminär statistik).

vilket kan jämföras med 7,0 procent bland kvinnor.

Det är fler kommuner i Blekinge län som har en högre arbetslöshetsnivå än riksgenomsnittet än kommuner som har en arbetslöshetsnivå under rikets. Allra högst var arbetslösheten i Ronneby, där 9,9 procent av arbetskraften var inskrivna som arbetslösa under det fjärde kvartalet 2025. Även Olofström och Karlshamn hade höga arbetslöshetsnivåer, 9,0 respektive 8,0 procent. Länets lägsta arbetslöshet hade i stället Karlskrona. Där var arbetslöshetsnivån 5,3 procent under perioden. Andra kommuner med relativt låga arbetslöshetsnivåer i länet var Sölvesborg och Karlshamn, där den relativa arbetslöshetsnivån var 6,7 respektive 8,0 procent under det fjärde kvartalet 2025.

Figur 2.1 Arbetslösa som andel av den registerbaserade arbetskraften, Blekinge län, kvartal 4 2025



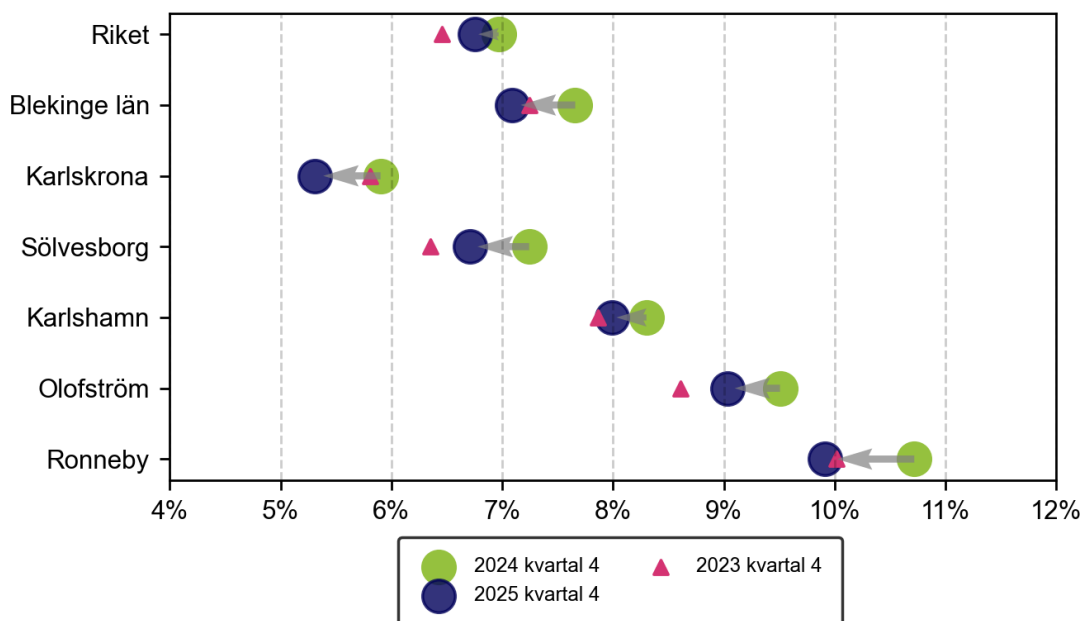
Tabell 2.1 Arbetslösa som andel av den registerbaserade arbetskraften, Blekinge län

Nr	Kommun	%	Nr	Kommun	%	Nr	Kommun	%
1	Olofström	9,0	2	Karlskrona	5,3	3	Ronneby	9,9
4	Karlshamn	8,0	5	Sölvesborg	6,7			

Den relativa arbetslöshetsnivån har minskat med 0,6 procentenheter i Blekinge län mellan det fjärde kvartalet 2024 och samma period 2025. Utvecklingen i Blekinge län är densamma som i riket som helhet, där arbetslösheten också minskat under perioden. Alla kommuner i Blekinge län hade en lägre arbetslöshet under det fjärde kvartalet 2025 än under samma kvartal 2024. Allra mest minskade arbetslösheten i

Ronneby, där den sjönk med 0,8 procentenheter. Även i Karlskrona och Olofström sjönk arbetslösheten relativt mycket under perioden, med 0,6 respektive 0,5 procentenheter. Figuren nedan visar hur den relativa arbetslösheten förändrats i Blekinge län mellan det fjärde kvartalet 2024 och samma period 2025. I figuren visar den rosa triangeln nivån för den relativa arbetslösheten under samma kvartal 2023.

Figur 2.2 Utvecklingen av arbetslösheten som andel av den registerbaserade arbetskraften, Blekinge län



Källa: Arbetsförmedlingen

2.2 Långtidsarbetslöshet

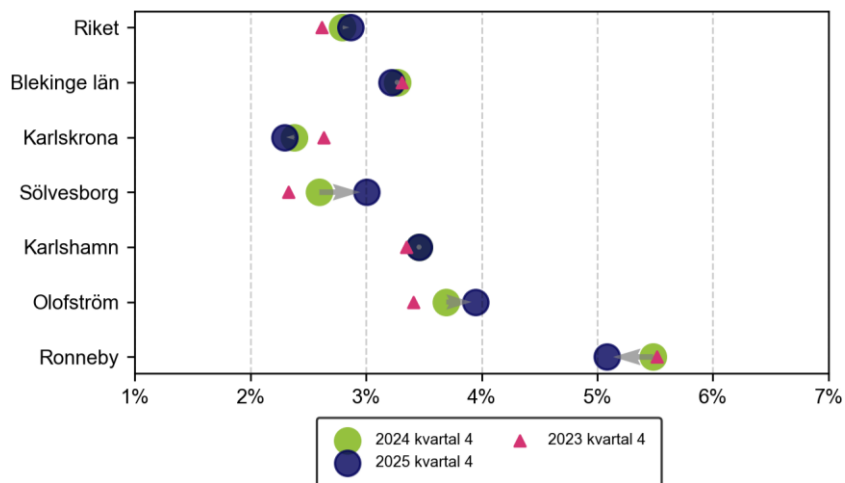
Att motverka långtidsarbetslöshet är ett viktigt fokus för Arbetsförmedlingen. I Blekinge län har långtidsarbetslösheten minskat under det senaste året. 2 400 personer i länet hade varit utan arbete i 12 månader eller mer under det fjärde kvartalet 2025, vilket är 100 personer, eller 2 procent, färre än under motsvarande kvartal ett år tidigare. Därmed skiljer sig Blekinge län från riket totalt sett. På riksnivå har långtidsarbetslösheten i stället ökat under perioden.

45 procent av alla inskrivna arbetslösa i Blekinge län hade varit utan arbete i 12 månader eller mer och räknades därmed som långtidsarbetslösa under det fjärde kvartalet 2025. Andelen är högre än i riket totalt sett, där 42 procent av de arbetslösa räknades som långtidsarbetslösa under perioden. Ronneby är den kommun i länet där de långtidsarbetslösa utgör den högsta andelen av det totala antalet arbetslösa, 51 procent. Även Sölvesborg hade en hög andel, 45 procent. I Karlskrona är andelen lägst i länet. Där har 43 procent av de inskrivna arbetslösa varit utan arbete i 12 månader eller mer. En högre andel av arbetskraften var långtidsarbetslös i Blekinge

län än i riket under det fjärde kvartalet 2025. 3,2 procent av arbetskraften i Blekinge län var långtidsarbetslös under perioden, jämfört med 2,9 procent i riket.

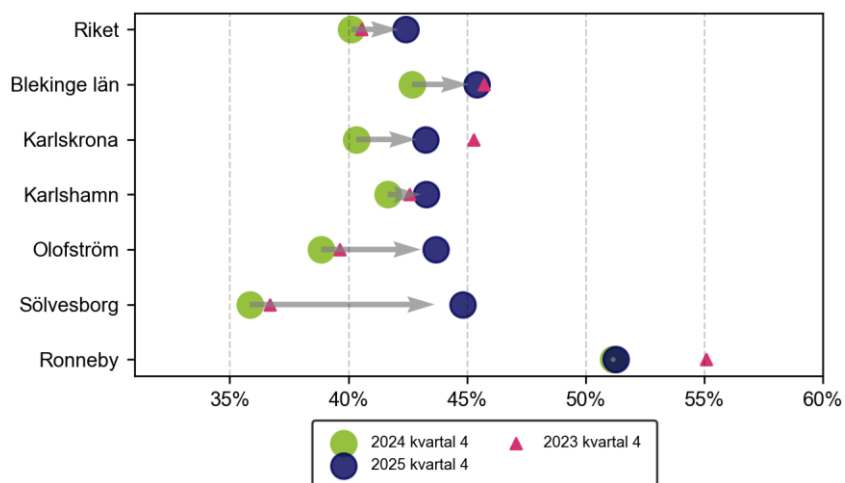
Antalet personer som varit utan arbete i minst två år har blivit färre i Blekinge län. 1 400 arbetslösa i länet hade varit utan arbete i 24 månader eller mer under det fjärde kvartalet 2025. Det är en minskning från 1 500 personer ett år tidigare.

Figur 2.3 Utvecklingen av långtidsarbetslösheten som andel av den registerbaserade arbetskraften, Blekinge län



Källa: Arbetsförmedlingen

Figur 2.4 Utvecklingen av långtidsarbetslösheten som andel av totalt antal inskrivna arbetslösa, Blekinge län



Källa: Arbetsförmedlingen

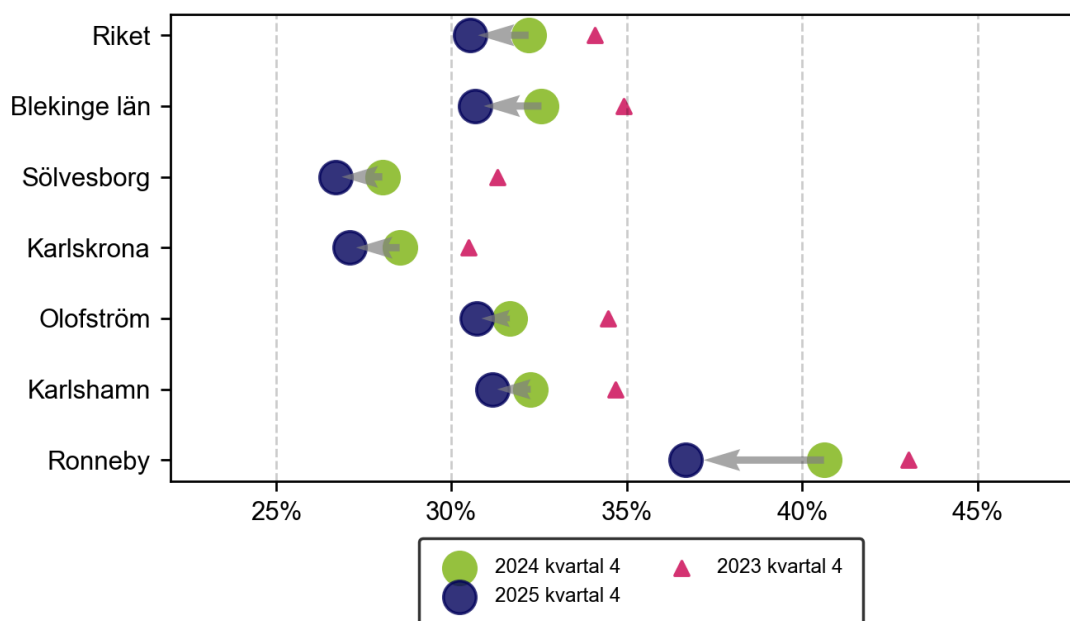
2.3 Kortutbildade

Den svenska arbetsmarknaden är relativt högkvalificerad, och för personer som saknar en fullständig gymnasieutbildning finns färre jobb att söka, konkurrensen om

jobben är tuffare och arbetslöshetsnivån i gruppen är därför högre än bland personer med en fullföljd gymnasieutbildning. Under det senaste året har antalet kortutbildade inskrivna arbetslösa minskat med 300 personer i Blekinge län. Under det fjärde kvartalet 2025 saknade 1 600 av de inskrivna arbetslösa en fullständig gymnasieutbildning eller motsvarande. På riksnivå minskade också antalet inskrivna arbetslösa som saknar fullständig gymnasieutbildning. Under det fjärde kvartalet 2025 var 109 000 personer i gruppen inskrivna som arbetslösa, vilket kan jämföras med 118 000 personer under samma period 2024.

Under det fjärde kvartalet 2025 utgjorde personer som saknar en gymnasial utbildning 31 procent av det totala antalet inskrivna arbetslösa i Blekinge län. Det är en precis samma andel som i riket i stort. Den kommun i Blekinge län där andelen kortutbildade var lägst var Sölvesborg, där 27 procent av de inskrivna arbetslösa saknade gymnasieutbildning under perioden. I motsatt ände av skalan var Ronneby, där 37 procent av de inskrivna arbetslösa saknade gymnasieutbildning. Bland personer som saknar en fullständig gymnasieutbildning var arbetslöshetsnivån 21 procent i Blekinge län under det fjärde kvartalet 2025. Det kan jämföras med den totala arbetslöshetsnivån i länet, som var 7,1 procent. På riksnivå var motsvarande andelar 20 procent för personer som saknar gymnasieutbildning och 6,8 procent för befolkningen totalt sett.

Figur 2.5 Utvecklingen av andel kortutbildade bland de inskrivna arbetslösa, Blekinge län



Källa: Arbetsförmedlingen

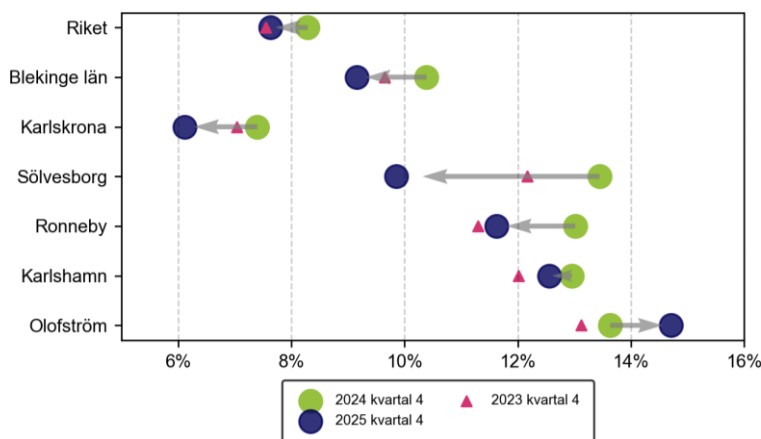
2.4 Ungdomar

Ungdomar är ofta en av de grupper på arbetsmarknaden som drabbas tidigast vid konjunkturella förändringar. Unga har generellt sett en mindre fast förankring på arbetsmarknaden och en högre grad av visstidsanställningar, och därför går ofta ungdomsarbetslösheten upp tidigt vid en konjunkturförsvagning. Samtidigt har ungdomar en hög flexibilitet och mobilitet, vilket gör att arbetslösheten bland unga ofta minskar i ett tidigt stadie när konjunkturen stärks. Mellan det fjärde kvartalet 2024 och samma period 2025 har antalet inskrivna arbetslösa unga (18–24 år) i Blekinge län ökat med 100 personer till 800 personer. Blekinge län har en högre ungdomsarbetslöshetsnivå än riket i stort. Under det fjärde kvartalet 2025 var ungdomsarbetslösheten i Blekinge län 9,2 procent. Det kan jämföras med 7,6 procent i riket. Arbetslösheten var högre bland unga män än unga kvinnor i Blekinge län under det fjärde kvartalet 2025. Bland män var ungdomsarbetslösheten 10,7 procent, och bland unga kvinnor var 7,2 procent av arbetskraften inskrivna som arbetslösa.

Allra högst ungdomsarbetslöshet i Blekinge län under det fjärde kvartalet 2025 hade Olofström, där ungdomsarbetslösheten var 14,7 procent. Därefter följde Karlshamn och Ronneby där ungdomsarbetslösheten var 12,6 respektive 11,6 procent. I Karlskrona var ungdomsarbetslösheten 6,1 procent under perioden, lägst av alla kommuner i Blekinge län.

Sölvesborg är den kommun i länet där ungdomsarbetslösheten sjunkit mest mellan det fjärde kvartalet 2024 och samma period 2025, med 3,6 procentenheter. Därefter följer Ronneby och Karlskrona där ungdomsarbetslösheten minskat med 1,4 respektive 1,3 procentenheter.

Figur 2.6 Utvecklingen av ungdomsarbetslösheten som andel av den registerbaserade arbetskraften, Blekinge län



Källa: Arbetsförmedlingen

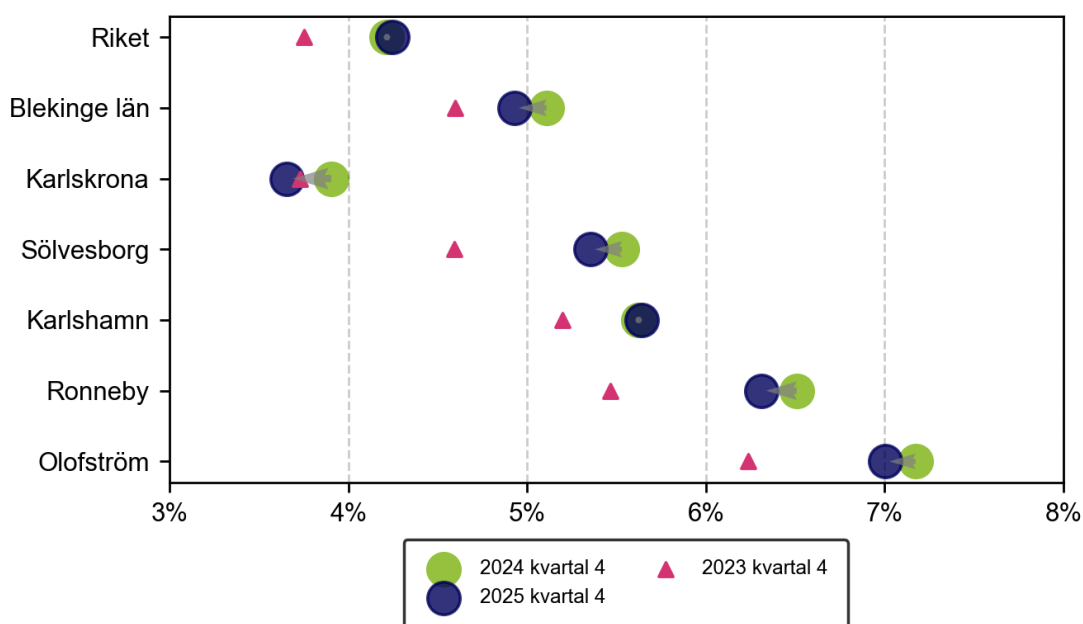
2.5 Inrikes och utrikes födda

Utrikes födda har generellt sett en högre arbetslöshetsnivå än inrikes födda, eftersom det tar tid att etablera sig på den svenska arbetsmarknaden. 42,7 procent av de

inskrivna arbetslösa i Blekinge län var utrikes födda under det fjärde kvartalet 2025. Av de totalt 5 400 inskrivna arbetslösa var 2 300 utrikes födda, och av dessa var 1 600 personer födda i ett land utanför Europa. 19,4 procent av befolkningen i åldrarna 16–65 år är utrikes födda, vilket visar att utrikes födda är överrepresenterade bland de inskrivna arbetslösa.

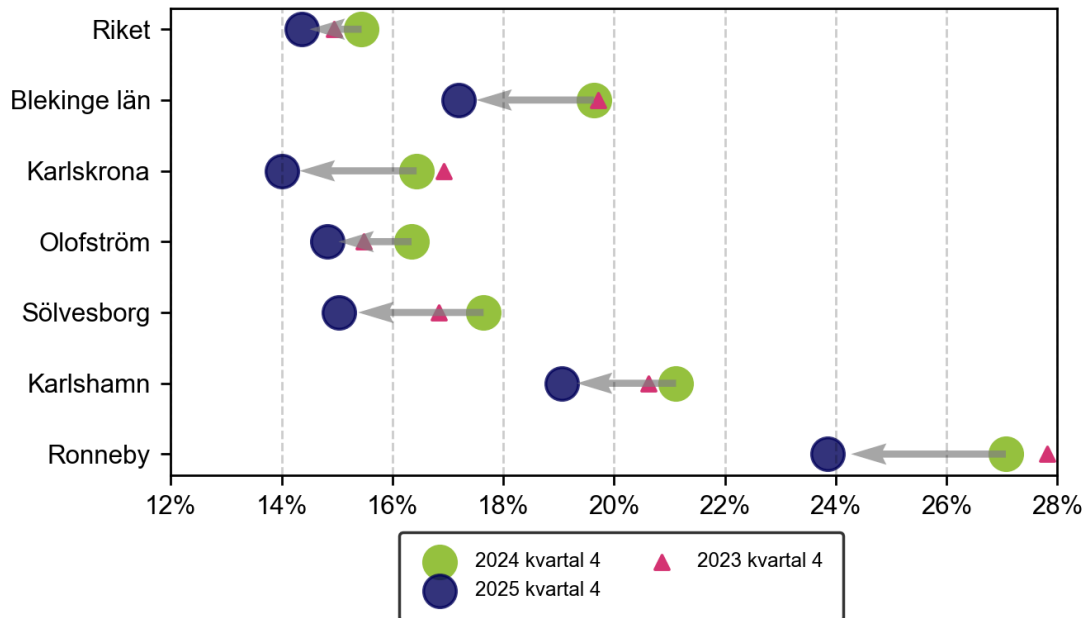
Den relativa arbetslöshetsnivån var 17,2 procent bland utrikes födda i Blekinge län under det fjärde kvartalet 2025. Det kan jämföras med arbetslöshetsnivån bland inrikes födda som var 4,9 procent under samma period. De lägsta arbetslöshetsnivåerna bland utrikes födda hade Karlskrona och Olofström, 14,0 respektive 14,8 procent. Länets högsta arbetslöshetsnivåer bland utrikes födda fanns i Ronneby och Karlshamn, där arbetslöshetsnivåerna var 23,9 respektive 19,1 procent i gruppen.

Figur 2.7 Utvecklingen av arbetslösheten bland inrikes födda som andel av den registerbaserade arbetskraften, Blekinge län



Källa: Arbetsförmedlingen

Figur 2.8 Utvecklingen av arbetslösheten bland utrikes födda som andel av den registerbaserade arbetskraften, Blekinge län



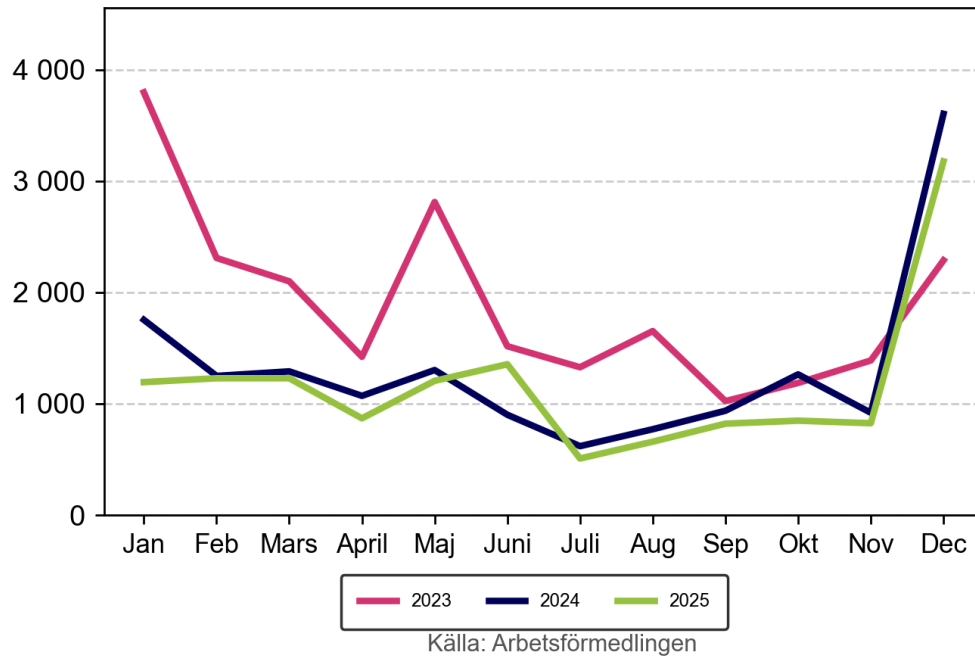
Källa: Arbetsförmedlingen

2.6 Nyanmälda lediga platser

Antalet nyanmälda platser på Platsbanken har minskat i Blekinge län under det senaste året. 4 900 platser publicerades under det fjärde kvartalet 2025, 900 färre än under samma period ett år tidigare. Även på riksnivå var antalet platser på platsbanken färre under det fjärde kvartalet 2025 än under samma kvartal 2024. Syftet med platsannonseringen är primärt att underlätta matchningen på arbetsmarknaden. Statistiken bör därför användas med viss försiktighet i tolkningen av den totala efterfrågan på arbetskraft.

Det vanligaste yrket på Platsbanken i Blekinge län har varit vårdbiträden under det fjärde kvartalet 2025. Därefter följer yrkena undersköterskor, hemtjänst, hemsjukvård och äldreboende samt vårdare, boendestödjare. De vanligaste yrkena på Platsbanken i hela riket under samma period har varit undersköterskor, hemtjänst, hemsjukvård och äldreboende samt vårdbiträden och grundutbildade sjuksköterskor.

Figur 2.9 Antal nyanmälda lediga platser de tre senaste åren, Blekinge län



Tabell 3.2 Nyanmälda lediga platser per yrke, Blekinge län,

Yrke	Nya platser
1 Vårdbiträden	700
2 Undersköterskor, hemtjänst, hemsjukvård och äldreboende	550
3 Vårdare, boendestödjare	460
4 Soldater m.fl.	230
5 Grundutbildade sjuksköterskor	170
6 Bärplockare och plantörer m.fl.	140
7 Undersköterskor, vård- och specialavdelning	120
8 Städare	110
9 Personliga assistenter	110
10 Butikssäljare, fackhandel	100