

# Arbetsmarknadsläget i Kalmar län

Kvartal 4 2025

Arbetsförmedlingen  
Författare: Analysavdelningen  
Datum: 2026-02-04  
Diarienummer: Af-2026/0006 1969

**Innehåll**

<b>1</b>	<b>Inledning</b> .....	<b>4</b>
<b>2</b>	<b>Kalmar län</b> .....	<b>5</b>
2.1	Relativ arbetslöshet .....	5
2.2	Långtidsarbetslöshet.....	7
2.3	Kortutbildade.....	9
2.4	Ungdomar .....	10
2.5	Inrikes och utrikes födda .....	11
2.6	Nyanmälda lediga platser .....	13

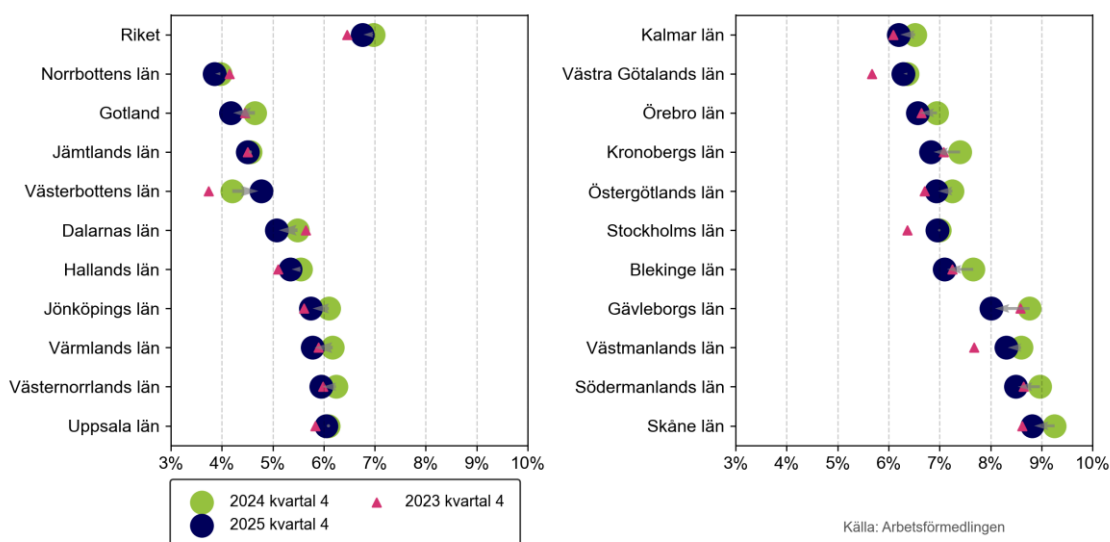
## 1 Inledning

Under det senaste året har den pågående lågkonjunkturen fortsatt att sätta spår på svensk arbetsmarknad. För årets sista kvartal kan dock en ljusning skyntas. Antalet inskrivna arbetslösa<sup>1</sup> minskade från i genomsnitt 368 000 under det fjärde kvartalet 2024 till 357 000 under samma kvartal 2025. Den relativa arbetslöshetsnivån<sup>2</sup> har också minskat under perioden, från 7,0 procent till 6,8 procent.

En bred nedgång kan ses i hela landet, där samtliga län utom Västerbotten har haft en minskning av den relativa arbetslösheten. Arbetsmarknaden i Västerbotten och framförallt i Skellefteå är fortsatt påverkad av omfattande varsel, uppsägningar och konkurs inom batteritillverkningen. Det har lett till att den relativa arbetslöshetsnivån har ökat med 0,6 procentenheter. Däremot är arbetslöshetsnivån fortsatt på en nivå som är lägre än riksgenomsnittet. Den största nedgången skedde i Gävleborgs län, följt av Kronoberg och Blekinge län.

Under det fjärde kvartalet 2025 var den relativa arbetslöshetsnivån högst i Skåne, följt av Södermanlands, Västmanlands och Gävleborgs län. De lägsta nivåerna hade Norrbottens, Gotlands, Jämtlands och Västerbottens län. Arbetsmarknaden varierar även inom länen, vilket går att läsa mer om i respektive läns kapitel i den här automatiserade rapporten.

**Figur 1.1 Utveckling av arbetslösheten som andel av arbetskraften**



<sup>1</sup> Antalet inskrivna arbetslösa avser åldrarna 16–65 år.

<sup>2</sup> Antalet inskrivna arbetslösa som andel av den registerbaserade arbetskraften.

## 2 Kalmar län

I Kalmar län var i genomsnitt 7 100 personer inskrivna som arbetslösa<sup>3</sup> hos Arbetsförmedlingen under det fjärde kvartalet 2025. Det är en minskning med 5 procent, eller 400 personer, jämfört med samma kvartal ett år tidigare. Samtidigt minskade antalet inskrivna arbetslösa med 3 procent i riket. Däremot var antalet inskrivna arbetslösa i länet på samma nivå som under motsvarande period två år tidigare. Under det fjärde kvartalet 2025 skrev 1 700 personer in sig som arbetssökande i Kalmar län. Samtidigt var det också 1 700 av de arbetslösa som fick ett arbete.

Enligt siffror från Statistiska centralbyrån (SCB, BAS)<sup>4</sup> arbetar 17 procent av den sysselsatta befolkningen inom industrin i Kalmar län, vilket är en högre andel än i riket totalt sett där 12 procent arbetar inom branschen. Även den offentliga tjänstesektorn står för en högre andel av sysselsättningen, medan den privata tjänstesektorn står för en lägre andel av sysselsättningen än i riket som helhet. Det är 38 procent i Kalmar län som arbetar inom den offentliga tjänstesektorn och 35 procent som arbetar i den privata tjänstesektorn. Det kan jämföras med 34 procent respektive 45 procent av de sysselsatta i riket. I Borgholm kommun arbetar 48 procent av de sysselsatta inom privat tjänstesektor, vilket är den högsta andelen i länet. I Torsås arbetar 20 procent i privat tjänstesektor, vilket är den lägsta andelen i länet. I Västervik arbetar 45 procent i offentlig tjänstesektor, medan motsvarande siffra i Vimmerby är 26 procent, vilket är mest respektive minst av kommunerna i länet. Störst andel sysselsatta inom industrin (35 procent) har Oskarshamn. Den minsta andelen har Borgholm, där 6 procent arbetar inom industrin.

Sysselsättningsgraden<sup>5</sup> är i Kalmar län högre än i riket som helhet. Under det tredje kvartalet 2025 var den 79,9 procent, vilket kan jämföras med sysselsättningsgraden i riket som var 77,6 procent. Den högsta sysselsättningsgraden i länet, 84,0 procent, hade Mörbylånga följt av Vimmerby, där sysselsättningsgraden var 82,9 procent. Sysselsättningsgraden var inom länet lägst i Högsby, där den var 70,8 procent. I Hultsfred var den 74,9, vilket är den näst lägsta nivån i länet.

### 2.1 Relativ arbetslöshet

Arbetslösheten är lägre än riksgenomsnittet i Kalmar län. Under det fjärde kvartalet 2025 var den relativa arbetslöshetsnivån (antalet inskrivna arbetslösa som andel av den registerbaserade arbetskraften) 6,2 procent i Kalmar län. Det kan jämföras med 6,8 procent i riket som helhet. Bland män var arbetslösheten 6,3 procent i Kalmar län under det fjärde kvartalet 2025. Det är en högre nivå än bland kvinnor, där motsvarande siffra var 6,1 procent.

Även om arbetslöshetsnivån varierar inom Kalmar län har de flesta kommuner en

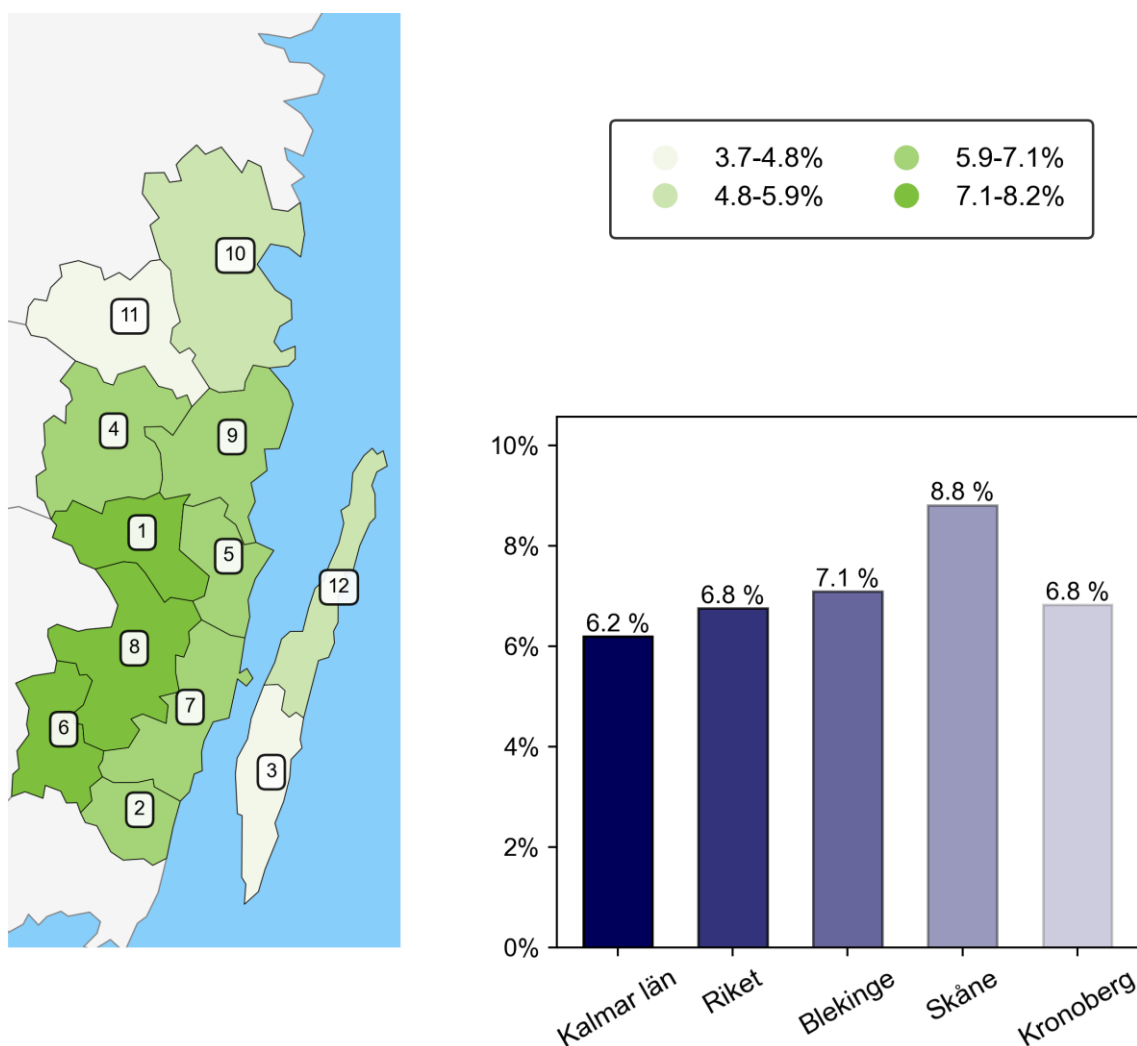
<sup>3</sup> Antalet arbetslösa avser åldrarna 16–65 år om inget annat anges.

<sup>4</sup> Statistiken över antalet sysselsatta per bransch avser dagbefolkning, 15-74 år, kvartal 3 2025 (preliminär statistik).

<sup>5</sup> Avser sysselsättningsgraden i åldrarna 16–65 år enligt BAS kvartal 3 2025 (preliminär statistik).

nivå som är lägre än rikets. Allra lägst var arbetslösheten i Mörbylånga, där endast 3,7 procent av arbetskraften var inskrivna som arbetslösa under det fjärde kvartalet 2025. Även Vimmerby och Borgholm hade låga arbetslöshetsnivåer, 4,5 respektive 5,1 procent. Länets högsta arbetslöshet hade i stället Högsby. Där var arbetslöshetsnivån 8,2 procent under perioden. Andra kommuner med relativt höga arbetslöshetsnivåer i länet var Nybro och Emmaboda, där den relativa arbetslöshetsnivån var 8,0 respektive 7,9 procent under det fjärde kvartalet 2025.

**Figur 2.1 Arbetslösa som andel av den registerbaserade arbetskraften, Kalmar län, kvartal 4 2025**

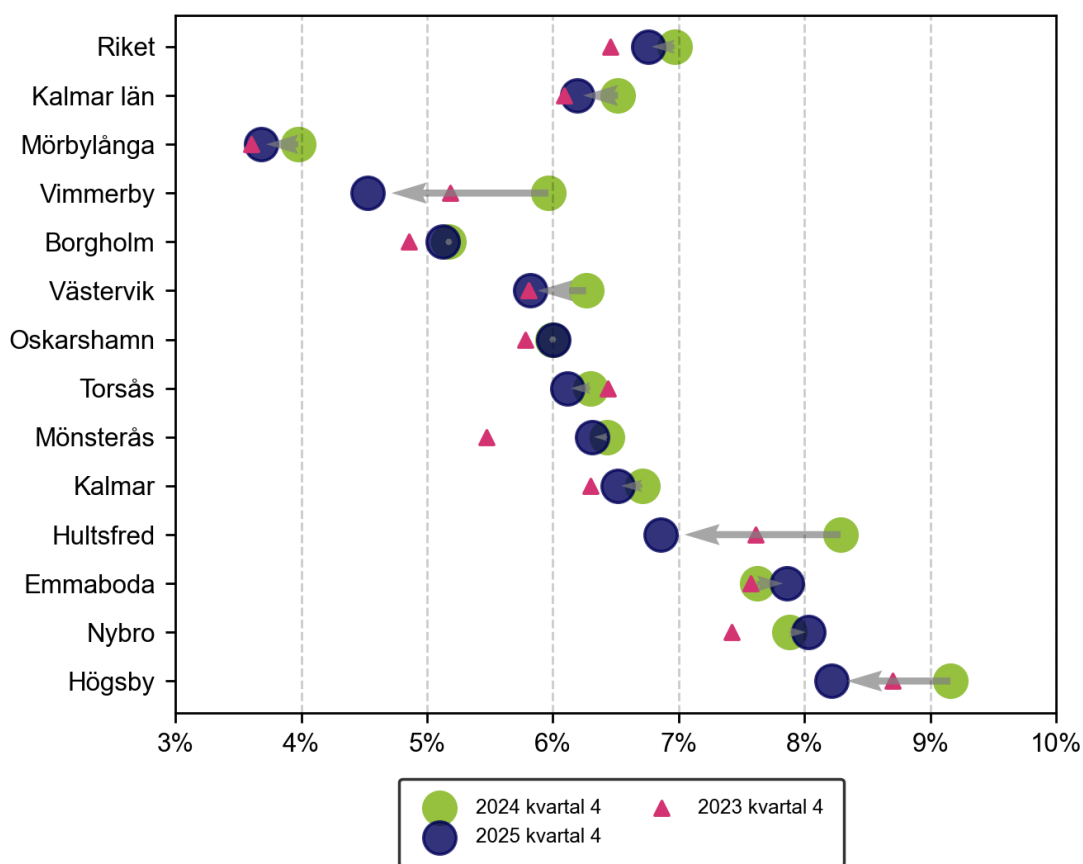


**Tabell 2.1 Arbetslösa som andel av den registerbaserade arbetskraften, Kalmar län**

Nr	Kommun	%	Nr	Kommun	%	Nr	Kommun	%
1	Högsby	8,2	2	Torsås	6,1	3	Mörbylånga	3,7
4	Hultsfred	6,9	5	Mönsterås	6,3	6	Emmaboda	7,9
7	Kalmar	6,5	8	Nybro	8,0	9	Oskarshamn	6,0
10	Västervik	5,8	11	Vimmerby	4,5	12	Borgholm	5,1

Den relativa arbetslöshetsnivån har minskat med 0,3 procentenheter i Kalmar län mellan det fjärde kvartalet 2024 och samma period 2025. Även i riket som helhet har arbetslösheten minskat under perioden. Arbetslösheten har sjunkit i de flesta kommunerna i Kalmar län under det senaste året. Allra störst minskning har Vimmerby haft. Där har arbetslöshetsnivån sjunkit med 1,5 procentenheter mellan det fjärde kvartalet 2024 och samma period 2025. Den näst största minskningen har Hultsfred haft, där arbetslösheten sjunkit med 1,4 procentenheter under perioden. Arbetslösheten har dock ökat med 0,3 i Emmaboda, den största ökningen av alla kommuner i Kalmar län. Utvecklingen av relativ arbetslöshet i Kalmar län under det senaste året visas i figuren nedan. Den rosa triangeln visar utvecklingen sedan det fjärde kvartalet 2023.

**Figur 2.2 Utvecklingen av arbetslösheten som andel av den registerbaserade arbetskraften, Kalmar län**



Källa: Arbetsförmedlingen

## 2.2 Långtidsarbetslöshet

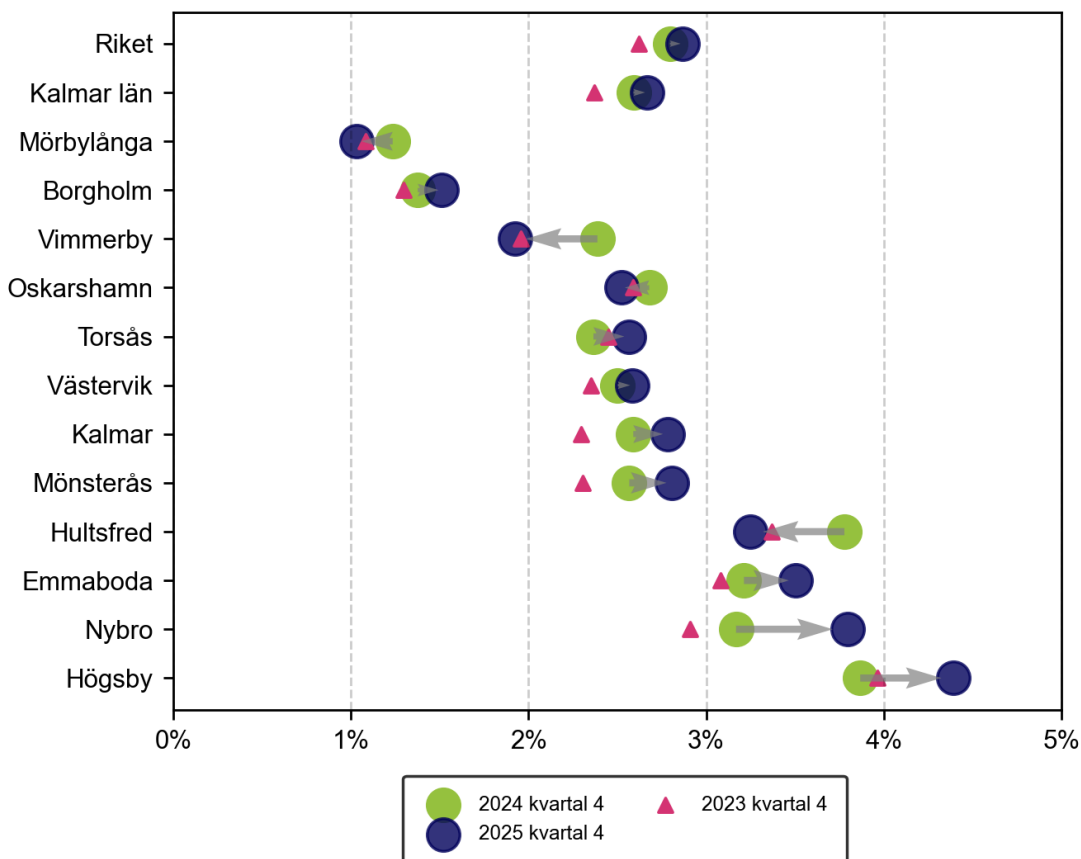
Att motverka långtidsarbetslöshet är ett viktigt fokus för Arbetsförmedlingen. I Kalmar län har dessvärre långtidsarbetslösheten ökat under det senaste året. Under det fjärde kvartalet 2025 hade 3 100 arbetslösa i länet varit utan arbete i 12 månader

eller mer, en ökning med 100 personer, eller 3 procent, jämfört med samma period 2024. Även i riket totalt sett har antalet långtidsarbetslösa ökat under perioden.

Under det fjärde kvartalet 2025 utgjorde de långtidsarbetslösa 43 procent av det totala antalet inskrivna arbetslösa i Kalmar län. Det är en högre andel än i riket i stort där motsvarande siffra var 42 procent. Den kommun i länet där långtidsarbetslösa utgör den högsta andelen av de inskrivna arbetslösa är Högsby, där hela 53 procent av de inskrivna arbetslösa räknas som långtidsarbetslösa. Även i Hultsfred är andelen hög, 47 procent. Mörbylånga har i stället den lägsta andelen långtidsarbetslösa. Där har hela 28 procent av de inskrivna arbetslösa varit utan arbete i 12 månader eller mer. Räknat som andel av den registerbaserade arbetskraften var 2,7 procent i Kalmar län långtidsarbetslösa under det fjärde kvartalet 2025. Det är en lägre andel än i riket som helhet där motsvarande siffra var 2,9 procent.

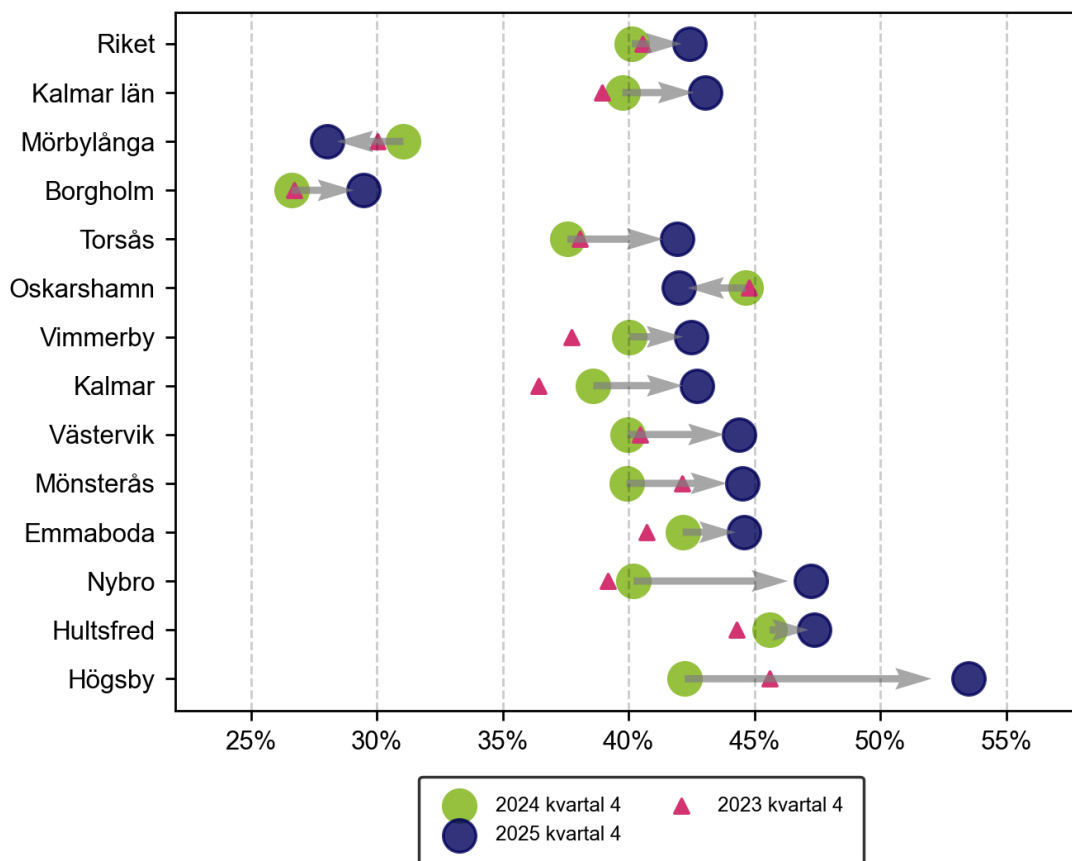
Antalet personer som varit utan arbete i minst två år har blivit fler i Kalmar län. 1 700 arbetslösa i länet hade varit utan arbete i 24 månader eller mer under det fjärde kvartalet 2025. Det är en ökning från 1 500 personer ett år tidigare.

**Figur 2.3 Utvecklingen av långtidsarbetslösheten som andel av den registerbaserade arbetskraften, Kalmar län**



Källa: Arbetsförmedlingen

**Figur 2.4 Utvecklingen av långtidsarbetslösheten som andel av totalt antal inskrivna arbetslösa, Kalmar län**



Källa: Arbetsförmedlingen

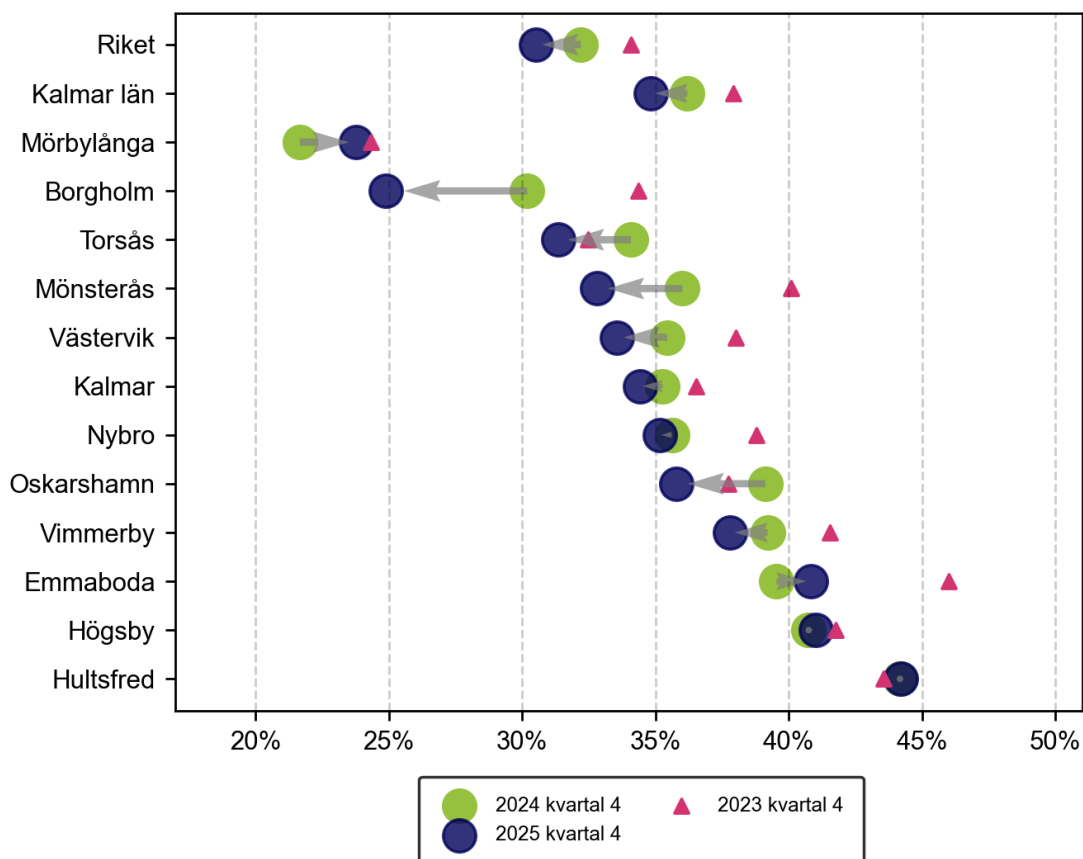
## 2.3 Kortutbildade

Arbetslöshetsnivån är betydligt lägre bland personer som har fullföljt en gymnasieutbildning, än bland personer som saknar en fullständig gymnasieutbildning eller motsvarande. Antalet inskrivna arbetslösa som saknar en fullständig gymnasieutbildning har sjunkit i Kalmar län under det senaste året. De kortutbildade inskrivna arbetslösa minskade med 200 personer till 2 500 personer mellan det fjärde kvartalet 2024 och samma kvartal 2025. I riket som helhet minskade antalet inskrivna arbetslösa kortutbildade från 118 000 till 109 000 personer under samma period.

En högre andel av de inskrivna arbetslösa saknar en gymnasieutbildning i Kalmar län än i riket totalt sett. Under det fjärde kvartalet 2025 saknade 35 procent av de inskrivna arbetslösa i Kalmar län en gymnasieutbildning, jämfört med 31 procent i riket som helhet. På kommunnivå var Hultsfred den kommun i länet med den allra högsta andelen inskrivna arbetslösa som saknar gymnasieutbildning, 44 procent. Lägst andel kortutbildade hade Mörbylånga, där 24 procent av de inskrivna

arbetslösa saknade en gymnasieutbildning under perioden. Arbetslöshetsnivån var 18 procent bland kortutbildade i Kalmar län under det fjärde kvartalet 2025. I riket som helhet var motsvarande siffra 20 procent. Detta kan jämföras med den relativa arbetslöshetsnivån för befolkningen i stort som var 6,2 procent i Kalmar län och 6,8 procent i riket under samma period.

**Figur 2.5 Utvecklingen av andel kortutbildade bland de inskrivna arbetslösa, Kalmar län**



Källa: Arbetsförmedlingen

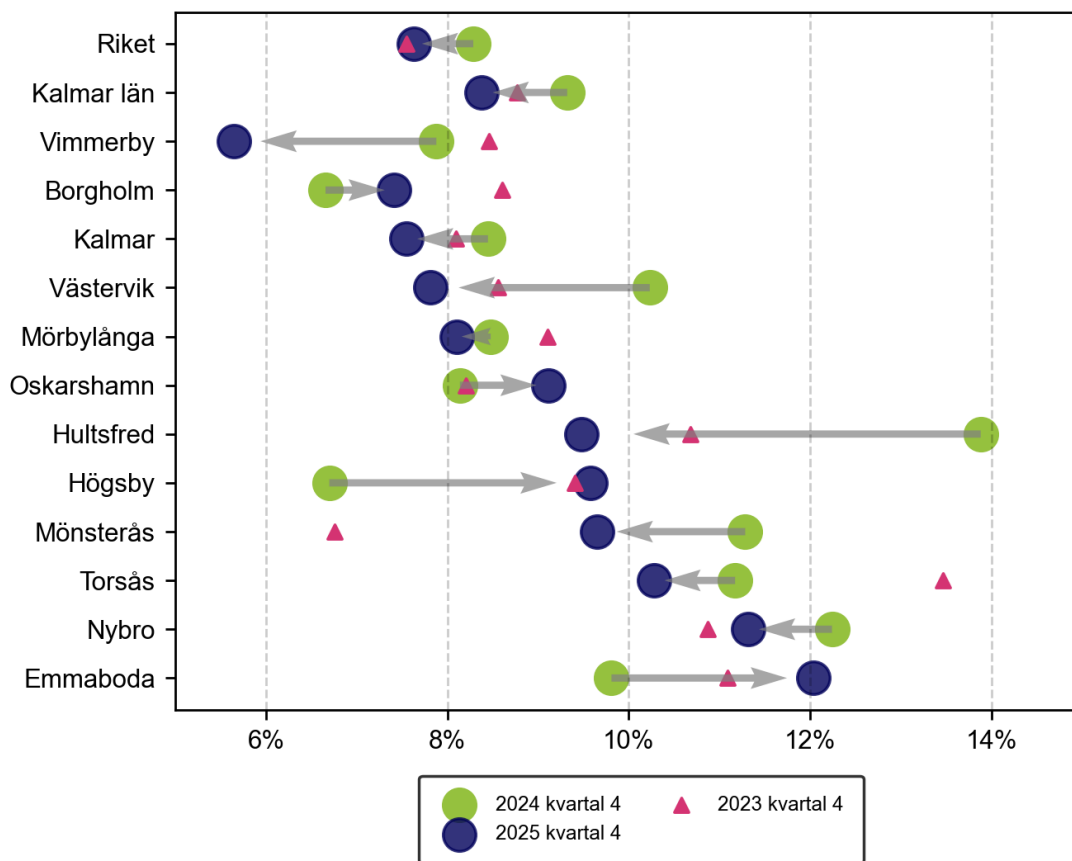
## 2.4 Ungdomar

Arbetslösheten är generellt sett högre bland ungdomar än bland befolkningen i stort, och ungdomar tenderar också att påverkas tidigt vid både positiva och negativa konjunkturförändringar. Ungdomsarbetslösheten i Kalmar län har minskat under det senaste året. 1 000 ungdomar (18–24 år) var inskrivna som arbetslösa under det fjärde kvartalet 2025, 100 färre än under motsvarande kvartal ett år tidigare. Kalmar län har en högre ungdomsarbetslöshetsnivå än riket i stort. Under det fjärde kvartalet 2025 var ungdomsarbetslösheten i Kalmar län 8,4 procent. Det kan jämföras med 7,6 procent i riket. Unga mäns arbetslöshetsnivå var högre än unga kvinnors i Kalmar län under det fjärde kvartalet 2025. Den relativa arbetslöshetsnivån var 9,9 procent bland unga män, vilket kan jämföras med 6,7 procent bland unga kvinnor.

Allra högst ungdomsarbetslöshet i Kalmar län under det fjärde kvartalet 2025 hade Emmaboda, där ungdomsarbetslösheten var 12,0 procent. Därefter följde Nybro och Torsås där ungdomsarbetslösheten var 11,3 respektive 10,3 procent. I Vimmerby var ungdomsarbetslösheten 5,6 procent under perioden, lägst av alla kommuner i Kalmar län.

Hultsfred är den kommun i länet där ungdomsarbetslösheten sjunkit mest mellan det fjärde kvartalet 2024 och samma period 2025, med 4,4 procentenheter. Därefter följer Västervik och Vimmerby där ungdomsarbetslösheten minskat med 2,4 respektive 2,2 procentenheter.

**Figur 2.6 Utvecklingen av ungdomsarbetslösheten som andel av den registerbaserade arbetskraften, Kalmar län**



Källa: Arbetsförmedlingen

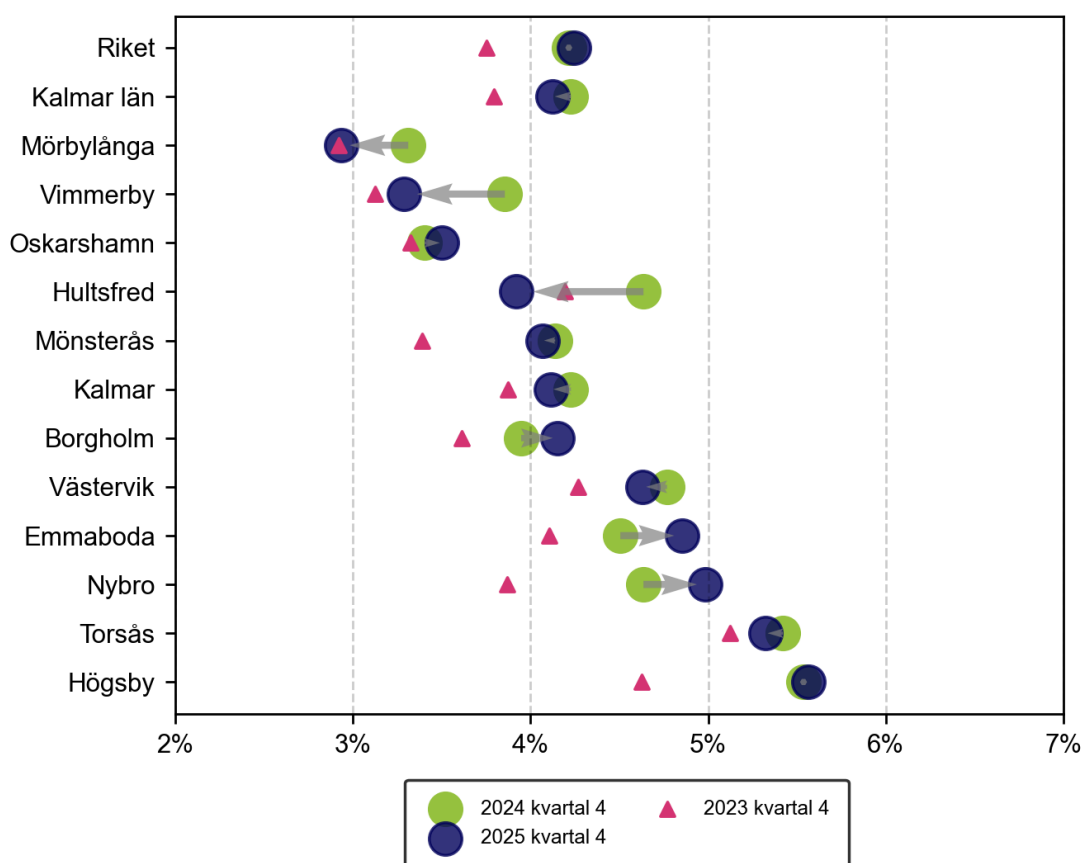
## 2.5 Inrikes och utrikes födda

Utrikes födda har generellt sett en högre arbetslöshetsnivå än inrikes födda, eftersom det tar tid att etablera sig på den svenska arbetsmarknaden. 45,7 procent av de inskrivna arbetslösa i Kalmar län var utrikes födda under det fjärde kvartalet 2025.

Av de totalt 7 100 inskrivna arbetslösa var 3 300 utrikes födda, och av dessa var 2 500 personer födda i ett land utanför Europa. 20,1 procent av befolkningen i åldrarna 16–65 år är utrikes födda, vilket visar att utrikes födda är överrepresenterade bland de inskrivna arbetslösa.

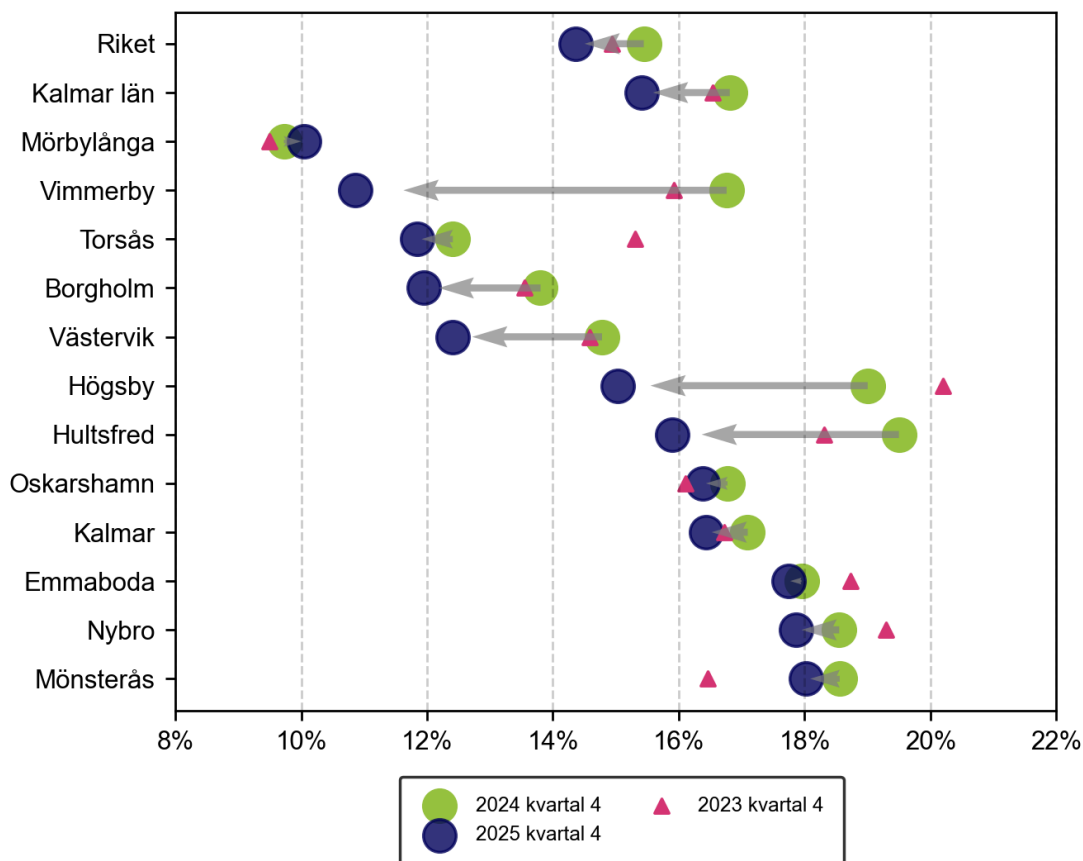
Den relativa arbetslöshetsnivån bland utrikes födda var 15,4 procent i Kalmar län under det fjärde kvartalet 2025. Bland inrikes födda var arbetslöshetsnivån 4,1 procent under samma tid. Mönsterås kommun hade länets högsta arbetslöshetsnivå bland utrikes födda, 18,0 procent, följt av Nybro och Emmaboda kommun med arbetslöshetsnivåer på 17,9 respektive 17,7 procent bland utrikes födda under perioden. De lägsta arbetslöshetsnivåerna bland utrikes födda hade Mörbylånga, Vimmerby och Torsås kommun, med arbetslöshetsnivåer på 10,0, 10,9 respektive 11,8 procent under det fjärde kvartalet 2025.

**Figur 2.7 Utvecklingen av arbetslösheten bland inrikes födda som andel av den registerbaserade arbetskraften, Kalmar län**



Källa: Arbetsförmedlingen

**Figur 2.8 Utvecklingen av arbetslösheten bland utrikes födda som andel av den registerbaserade arbetskraften, Kalmar län**



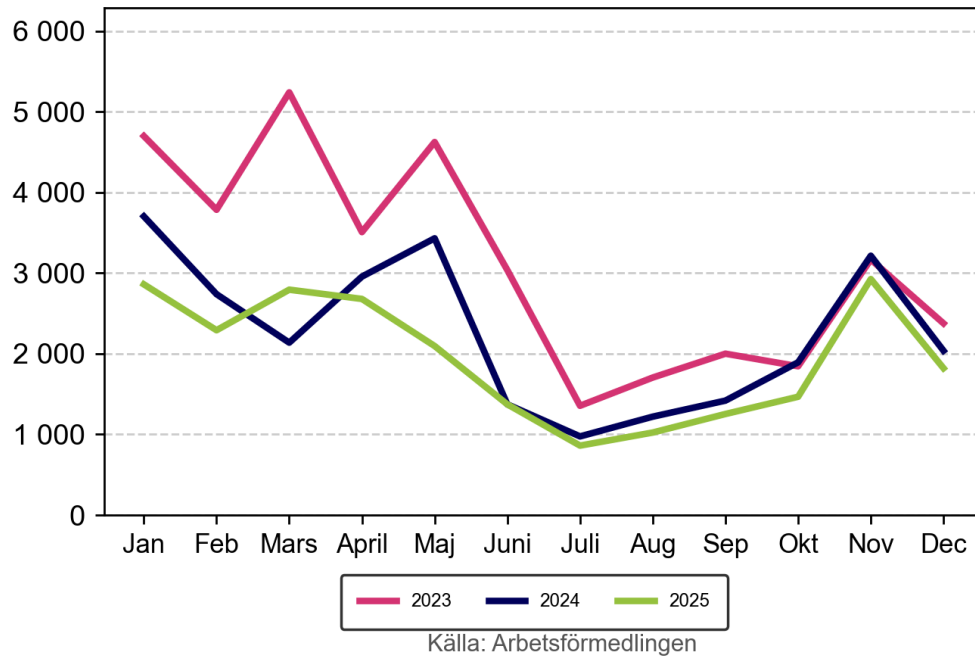
Källa: Arbetsförmedlingen

## 2.6 Nyanmälda lediga platser

Det publicerades 6 200 platser på Platsbanken i Kalmar län under det fjärde kvartalet 2025, 900 platser färre än under samma kvartal 2024. Även på riksnivå var antalet platser på platsbanken färre under det fjärde kvartalet 2025 än under samma kvartal 2024. Syftet med platsannonseringen är primärt att underlätta matchningen på arbetsmarknaden. Statistiken bör därför användas med viss försiktighet i tolkningen av den totala efterfrågan på arbetskraft.

Det vanligaste yrket på Platsbanken i Kalmar län har varit undersköterskor, hemtjänst, hemsjukvård och äldreboende under det fjärde kvartalet 2025. Därefter följer yrkena vårdare, boendestödjare samt grundutbildade sjuksköterskor. De vanligaste yrkena på Platsbanken i hela riket under samma period har varit undersköterskor, hemtjänst, hemsjukvård och äldreboende samt vårdbiträden och grundutbildade sjuksköterskor.

Figur 2.9 Antal nyanmälda lediga platser de tre senaste åren, Kalmar län



Tabell 3.2 Nyanmälda lediga platser per yrke, Kalmar län,

Yrke	Nya platser
1 Undersköterskor, hemtjänst, hemsjukvård och äldreboende	1 540
2 Vårdare, boendestödjare	470
3 Grundutbildade sjuksköterskor	220
4 Undersköterskor, vård- och specialavdelning	210
5 Personliga assistenter	170
6 Städare	160
7 Restaurang- och köksbiträden m.fl.	140
8 Kundtjänstpersonal	140
9 Bärplockare och plantörer m.fl.	130
10 Vårdbiträden	90