

Arbetsmarknadsläget i Östergötland

Kvartal 4 2025

Arbetsförmedlingen
Författare: Analysavdelningen
Datum: 2026-02-04
Diarienummer: Af-2026/0006 1969

Innehåll

1	Inledning	4
2	Östergötlands län	5
2.1	Relativ arbetslöshet	5
2.2	Långtidsarbetslöshet.....	7
2.3	Kortutbildade.....	9
2.4	Ungdomar	10
2.5	Inrikes och utrikes födda	12
2.6	Nyanmälda lediga platser	13

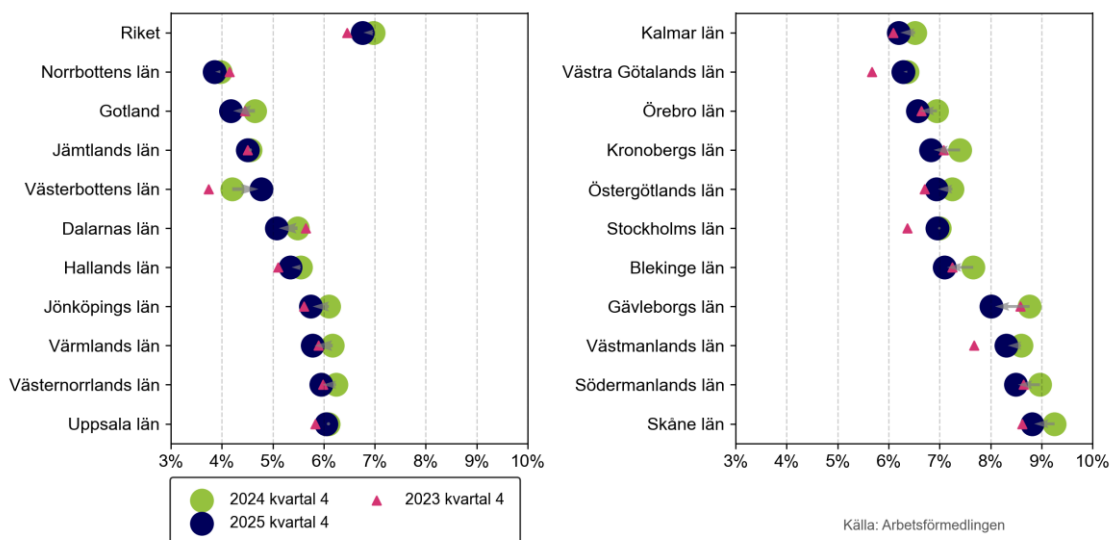
1 Inledning

Under det senaste året har den pågående lågkonjunkturen fortsatt att sätta spår på svensk arbetsmarknad. För årets sista kvartal kan dock en ljusning skimras. Antalet inskrivna arbetslösa¹ minskade från i genomsnitt 368 000 under det fjärde kvartalet 2024 till 357 000 under samma kvartal 2025. Den relativa arbetslöshetsnivån² har också minskat under perioden, från 7,0 procent till 6,8 procent.

En bred nedgång kan ses i hela landet, där samtliga län utom Västerbotten har haft en minskning av den relativa arbetslösheten. Arbetsmarknaden i Västerbotten och framförallt i Skellefteå är fortsatt påverkad av omfattande varsel, uppsägningar och konkurs inom batteritillverkningen. Det har lett till att den relativa arbetslöshetsnivån har ökat med 0,6 procentenheter. Däremot är arbetslöshetsnivån fortsatt på en nivå som är lägre än riksgenomsnittet. Den största nedgången skedde i Gävleborgs län, följt av Kronoberg och Blekinge län.

Under det fjärde kvartalet 2025 var den relativa arbetslöshetsnivån högst i Skåne, följt av Södermanlands, Västmanlands och Gävleborgs län. De lägsta nivåerna hade Norrbottens, Gotlands, Jämtlands och Västerbottens län. Arbetsmarknaden varierar även inom länen, vilket går att läsa mer om i respektive läns kapitel i den här automatiserade rapporten.

Figur 1.1 Utveckling av arbetslösheten som andel av arbetskraften



¹ Antalet inskrivna arbetslösa avser åldrarna 16–65 år.

² Antalet inskrivna arbetslösa som andel av den registerbaserade arbetskraften.

2 Östergötlands län

Antalet inskrivna arbetslösa³ hos Arbetsförmedlingen har mellan det fjärde kvartalet 2024 och samma kvartal 2025 minskat i Östergötlands län. I genomsnitt var 16 300 personer inskrivna som arbetslösa under det fjärde kvartalet 2025, vilket är 4 procent, eller 700 personer, färre jämfört med ett år tidigare. Under samma period minskade antalet inskrivna arbetslösa med 3 procent i riket. Däremot var antalet inskrivna arbetslösa i länet fler jämfört med samma period två år tidigare. Sedan dess har antalet ökat med 4 procent. I Östergötlands län var det fler som gick från arbetslöshet till arbete (3 600 personer) än som skrev in sig som arbetslösa (3 300 personer) under det fjärde kvartalet 2025.

I Östergötlands län arbetar en högre andel inom industrin än i riket totalt sett, visar statistik från Statistiska centralbyrån (SCB, BAS)⁴. 15 procent av den sysselsatta befolkningen i Östergötlands län arbetar inom branschen jämfört med 12 procent i riket. Även den offentliga tjänstesektorn står för en högre andel av sysselsättningen, medan den privata tjänstesektorn står för en lägre andel av sysselsättningen än i riket som helhet. 35 procent av de sysselsatta i Östergötlands län arbetar inom den offentliga tjänstesektorn och 41 procent arbetar i den privata tjänstesektorn, vilket kan jämföras med 34 procent respektive 45 procent av de sysselsatta i hela riket. I Norrköpings kommun arbetar 46 procent av de sysselsatta inom privat tjänstesektor, vilket är den högsta andelen i länet. I Finspång arbetar 15 procent i privat tjänstesektor, vilket är den lägsta andelen i länet. I Motala arbetar 42 procent i offentlig tjänstesektor, medan motsvarande siffra i Mjölby är 27 procent, vilket är mest respektive minst av kommunerna i länet. Störst andel sysselsatta inom industrin (48 procent) har Finspång. Den minsta andelen har Norrköping, där 9 procent arbetar inom industrin.

I Östergötlands län är det en större andel som är sysselsatta än i riket som genomsnitt. Sysselsättningsgraden⁵ var under det tredje kvartalet 2025 78,3 procent, medan den i riket var 77,6 procent. Den högsta sysselsättningsgraden i länet, 82,7 procent, hade Kinda följt av Vadstena, där sysselsättningsgraden var 81,8 procent. Den lägsta sysselsättningsgraden hade Valdemarsvik, följt av Norrköping. Där var nivån 76,3 respektive 77,4 procent.

2.1 Relativ arbetslöshet

Arbetslösheten är högre än riksgenomsnittet i Östergötlands län. Under det fjärde kvartalet 2025 var den relativa arbetslöshetsnivån (antalet inskrivna arbetslösa som andel av den registerbaserade arbetskraften) 6,9 procent i Östergötlands län. Det kan jämföras med 6,8 procent i riket som helhet. Mäns arbetslöshetsnivå var högre än kvinnors i Östergötlands län under det fjärde kvartalet 2025. Den relativa arbetslöshetsnivån var 7,0 procent bland män, vilket kan jämföras med 6,8 procent

³ Antalet arbetslösa avser åldrarna 16–65 år om inget annat anges.

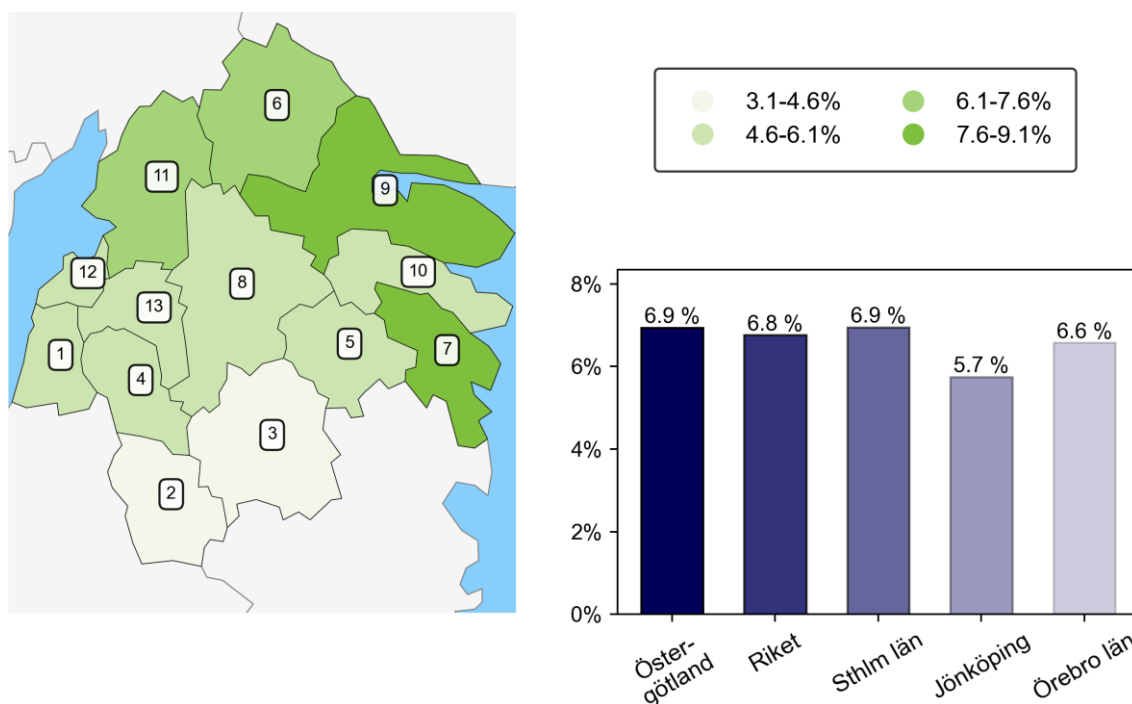
⁴ Statistiken över antalet sysselsatta per bransch avser dagbefolkning, 15-74 år, kvartal 3 2025 (preliminär statistik).

⁵ Avser sysselsättningsgraden i åldrarna 16–65 år enligt BAS kvartal 3 2025 (preliminär statistik).

bland kvinnor.

Arbetslöshetsnivån varierar inom Östergötlands län, men merparten av kommunerna har en lägre arbetslöshetsnivå än riksgenomsnittet. Den lägsta arbetslösheten i länet har Ydre, där 3,1 procent av arbetskraften var inskrivna som arbetslösa under det fjärde kvartalet 2025. Även Kinda och Söderköping tillhörde de kommuner i länet där arbetslösheten var som lägst, 4,5 respektive 4,8 procent. Norrköping var den kommun som hade den högsta arbetslösheten under perioden, 9,1 procent. Därefter hade Valdemarsvik och Finspång de högsta arbetslöshetsnivåerna i länet, 7,7 respektive 7,4 procent.

Figur 2.1 Arbetslösa som andel av den registerbaserade arbetskraften, Östergötlands län, kvartal 4 2025



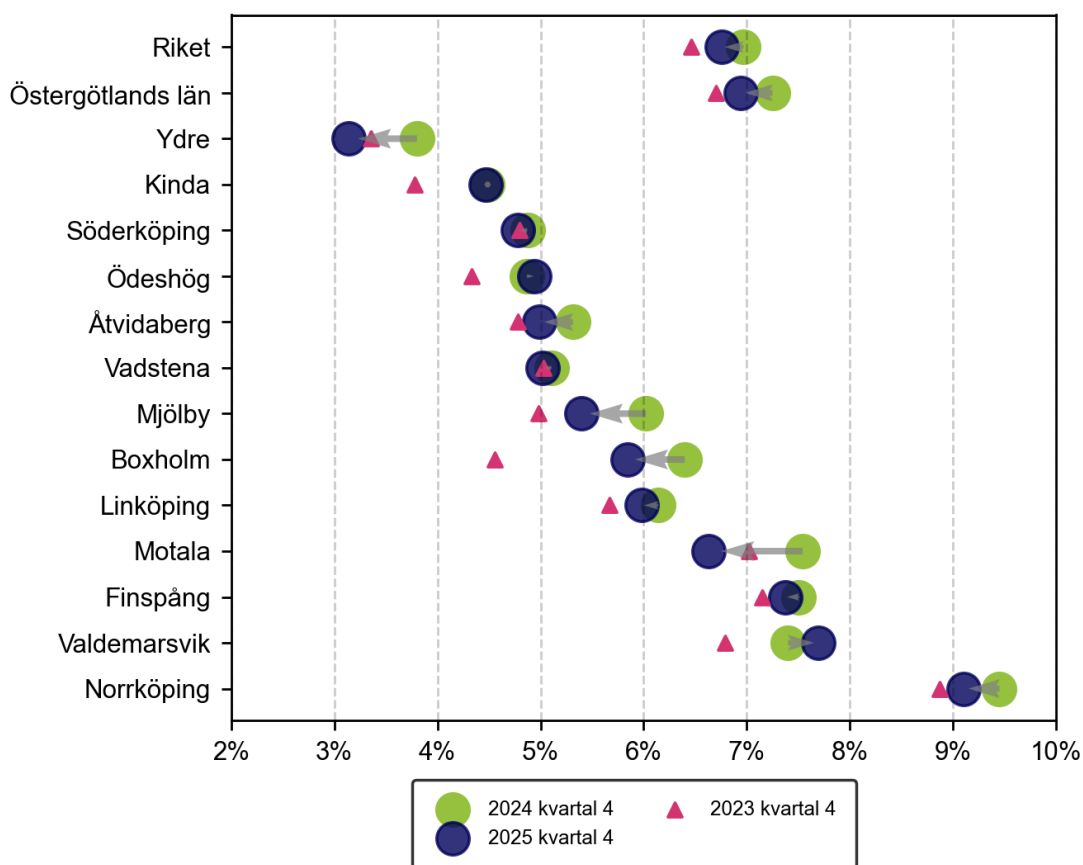
Tabell 2.1 Arbetslösa som andel av den registerbaserade arbetskraften, Östergötlands län

Nr	Kommun	%	Nr	Kommun	%	Nr	Kommun	%
1	Ödeshög	4,9	2	Ydre	3,1	3	Kinda	4,5
4	Boxholm	5,8	5	Åtvidaberg	5,0	6	Finspång	7,4
7	Valdemarsvik	7,7	8	Linköping	6,0	9	Norrköping	9,1
10	Söderköping	4,8	11	Motala	6,6	12	Vadstena	5,0
13	Mjölby	5,4						

Under det fjärde kvartalet 2025 var arbetslöshetsnivån i Östergötlands län 0,3 procentenheter lägre än under samma kvartal 2024. Även i riket som helhet har arbetslösheten minskat under perioden. Majoriteten av kommunerna i Östergötlands län hade en lägre arbetslöshet under det fjärde kvartalet 2025 än under samma

kvartal 2024. Den största minskningen hade Motala, där arbetslöshetsnivån sjönk med 0,9 procentenheter under perioden. Därefter följer Ydre med en minskning på 0,7 procentenheter. I Valdemarsvik ökade däremot arbetslöshetsnivån med 0,3 procentenheter under samma period. I figuren nedan går det att följa utvecklingen i relativ arbetslöshet i kommunerna i Östergötlands län under det fjärde kvartalet 2023–2025.

Figur 2.2 Utvecklingen av arbetslösheten som andel av den registerbaserade arbetskraften, Östergötlands län



Källa: Arbetsförmedlingen

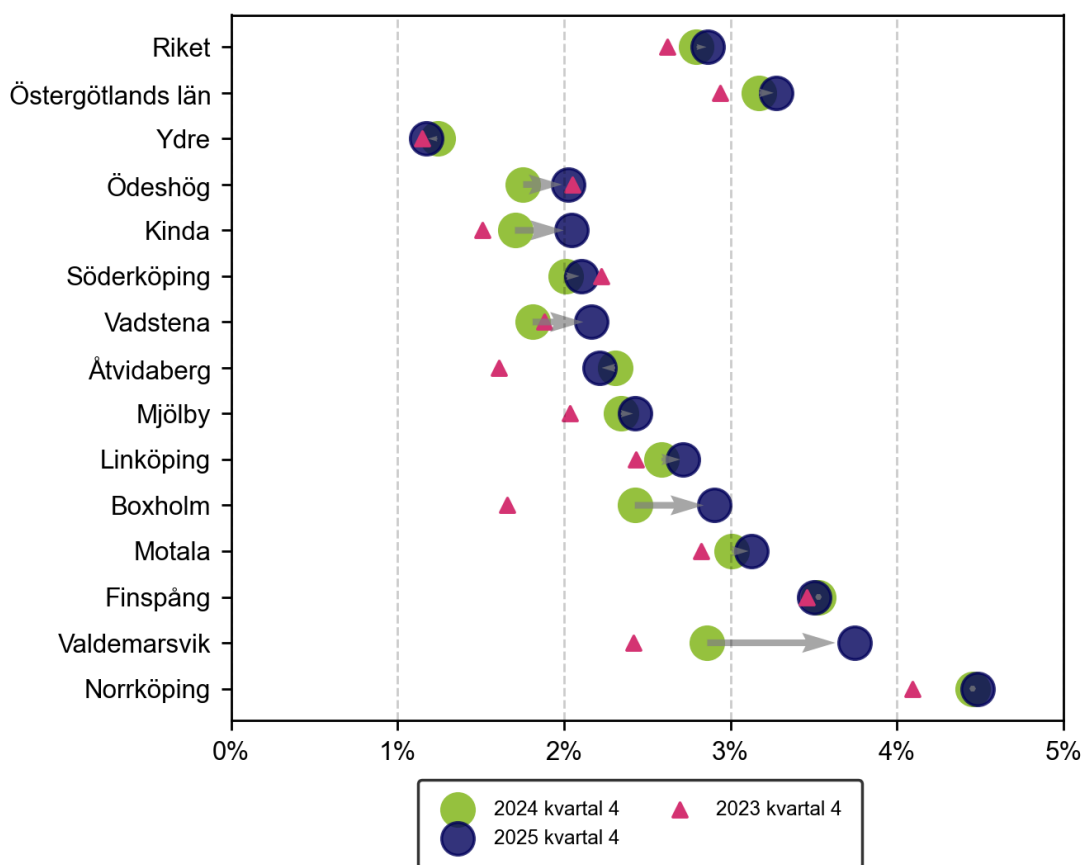
2.2 Långtidsarbetslöshet

Att motverka långtidsarbetslöshet är ett viktigt fokus för Arbetsförmedlingen. I Östergötlands län har dessvärre långtidsarbetslösheten ökat under det senaste året. 7 700 personer i länet hade varit utan arbete i 12 månader eller mer under det fjärde kvartalet 2025, vilket är 200 personer, eller 3 procent, fler än under motsvarande kvartal ett år tidigare. Även i riket totalt sett har antalet långtidsarbetslösa ökat under perioden.

En högre andel av de inskrivna arbetslösa är långtidsarbetslösa i Östergötlands län jämfört med övriga riket. 47 procent av alla inskrivna arbetslösa i Östergötlands län hade varit utan arbete i 12 månader eller mer under det fjärde kvartalet 2025, jämfört med 42 procent på riksnivå. Bara Kronobergs län hade en högre andel långtidsarbetslösa bland de inskrivna arbetslösa. Boxholm är den kommun i länet där de långtidsarbetslösa utgör den högsta andelen av det totala antalet arbetslösa, 50 procent. Även Norrköping hade en hög andel, 49 procent. I Ydre är andelen lägst i länet. Där har 37 procent av de inskrivna arbetslösa varit utan arbete i 12 månader eller mer. Långtidsarbetslösheten som andel av den registerbaserade arbetskraften var 3,3 procent i Östergötlands län under det fjärde kvartalet 2025. Det är en högre nivå än i riket totalt sett där 2,9 procent av arbetskraften var långtidsarbetslösa under perioden.

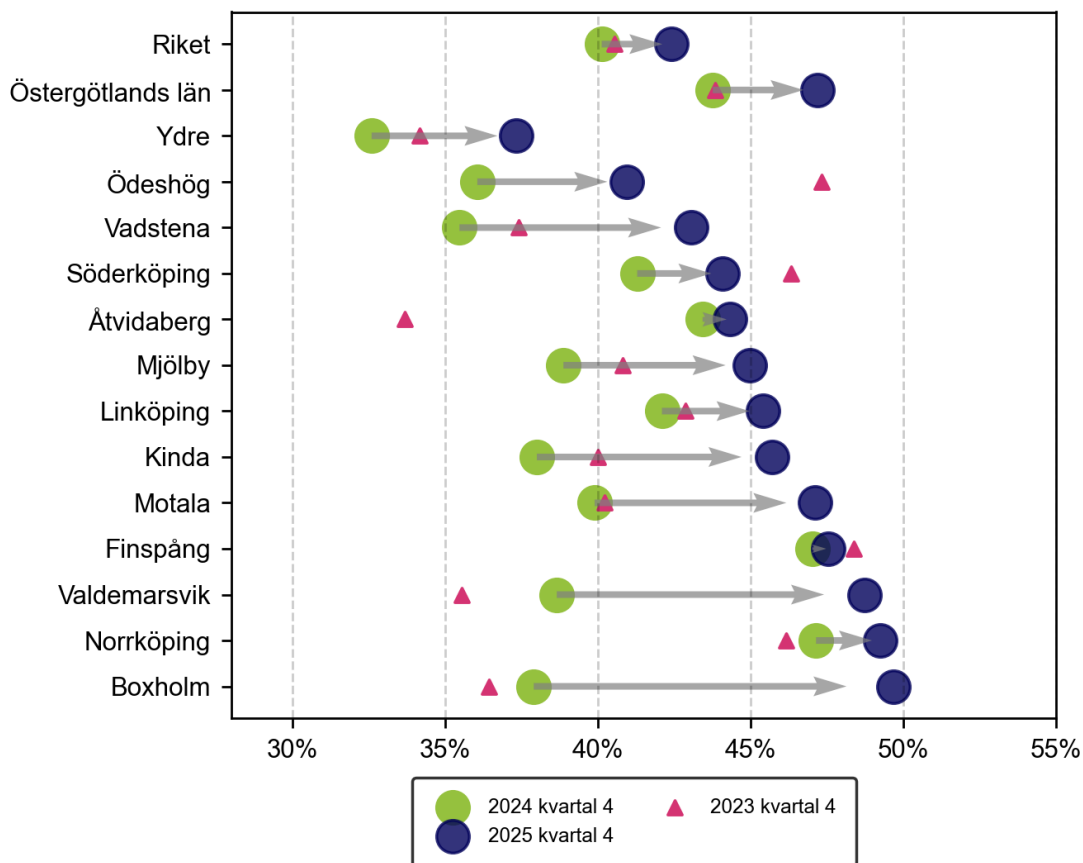
De arbetslösa med de längsta tiderna utan arbete har ökat i Östergötlands län under det senaste året. 4 500 av de arbetslösa hade varit utan arbete i 24 månader eller mer under det fjärde kvartalet 2025, vilket kan jämföras med 4 200 personer under det fjärde kvartalet ett år tidigare.

Figur 2.3 Utvecklingen av långtidsarbetslösheten som andel av den registerbaserade arbetskraften, Östergötlands län



Källa: Arbetsförmedlingen

Figur 2.4 Utvecklingen av långtidsarbetslösheten som andel av totalt antal inskrivna arbetslösa, Östergötlands län



Källa: Arbetsförmedlingen

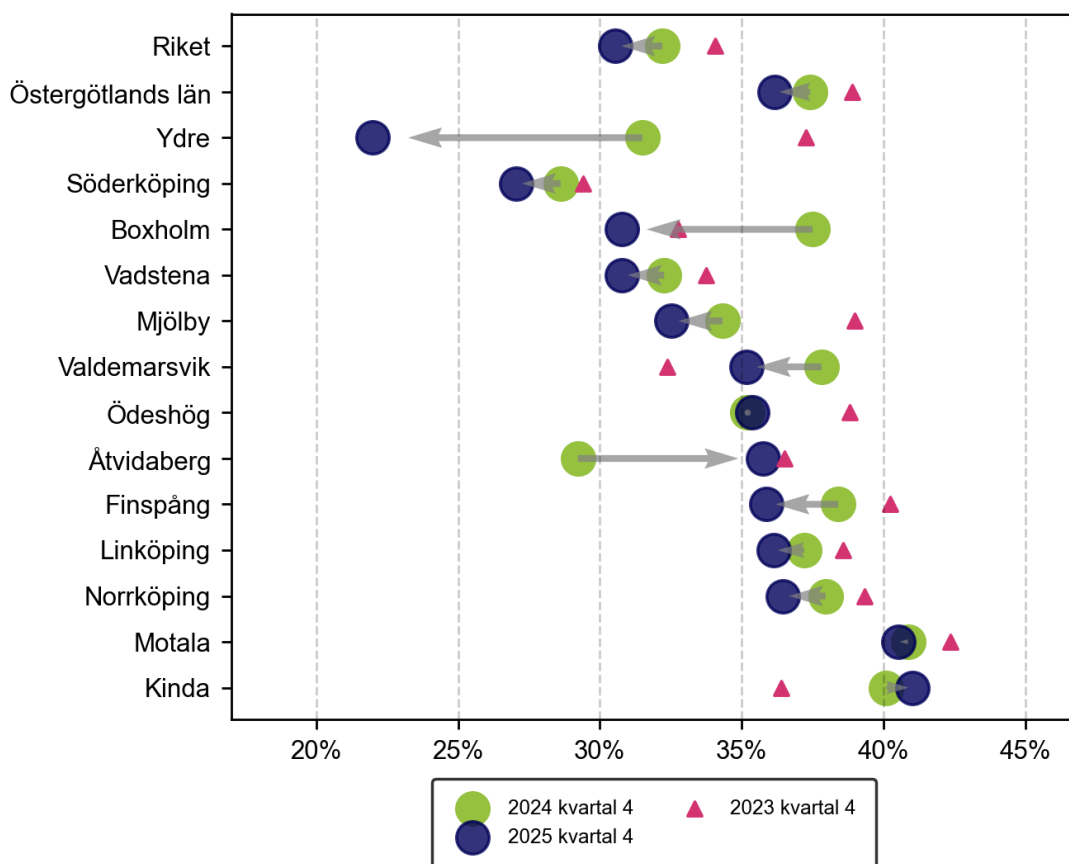
2.3 Kortutbildade

En fullföljd gymnasial utbildning utgör en vattendelare på svensk arbetsmarknad och spelar avgörande roll för möjligheten till en varaktig etablering. Arbetsmarknaden är begränsad för personer som saknar gymnasieutbildning och arbetslösheten är betydligt högre. Antalet inskrivna arbetslösa som saknar en fullständig gymnasieutbildning har sjunkit i Östergötlands län under det senaste året. De kortutbildade inskrivna arbetslösa minskade med 500 personer till 5 900 personer mellan det fjärde kvartalet 2024 och samma kvartal 2025. Även på riksnivå sjönk antalet kortutbildade inskrivna arbetslösa under perioden, från 118 000 till 109 000 personer.

36 procent av de inskrivna arbetslösa i Östergötlands län saknade en gymnasieutbildning eller motsvarande under det fjärde kvartalet 2025. Andelen arbetslösa som saknar en gymnasieutbildning är därmed högre än i riket som helhet, där 31 procent av de inskrivna arbetslösa saknade gymnasieutbildning under perioden. På kommunnivå var Kinda den kommun i länet med den allra högsta

andelen inskrivna arbetslösa som saknar gymnasieutbildning, 41 procent. Lägst andel kortutbildade hade Ydre, där 22 procent av de inskrivna arbetslösa saknade en gymnasieutbildning under perioden. Bland personer som saknar en fullständig gymnasieutbildning var arbetslöshetsnivån 23 procent i Östergötlands län under det fjärde kvartalet 2025. Det kan jämföras med den totala arbetslöshetsnivån i länet, som var 6,9 procent. På riksnivå var motsvarande andelar 20 procent för personer som saknar gymnasieutbildning och 6,8 procent för befolkningen totalt sett.

Figur 2.5 Utvecklingen av andel kortutbildade bland de inskrivna arbetslösa, Östergötlands län



Källa: Arbetsförmedlingen

2.4 Ungdomar

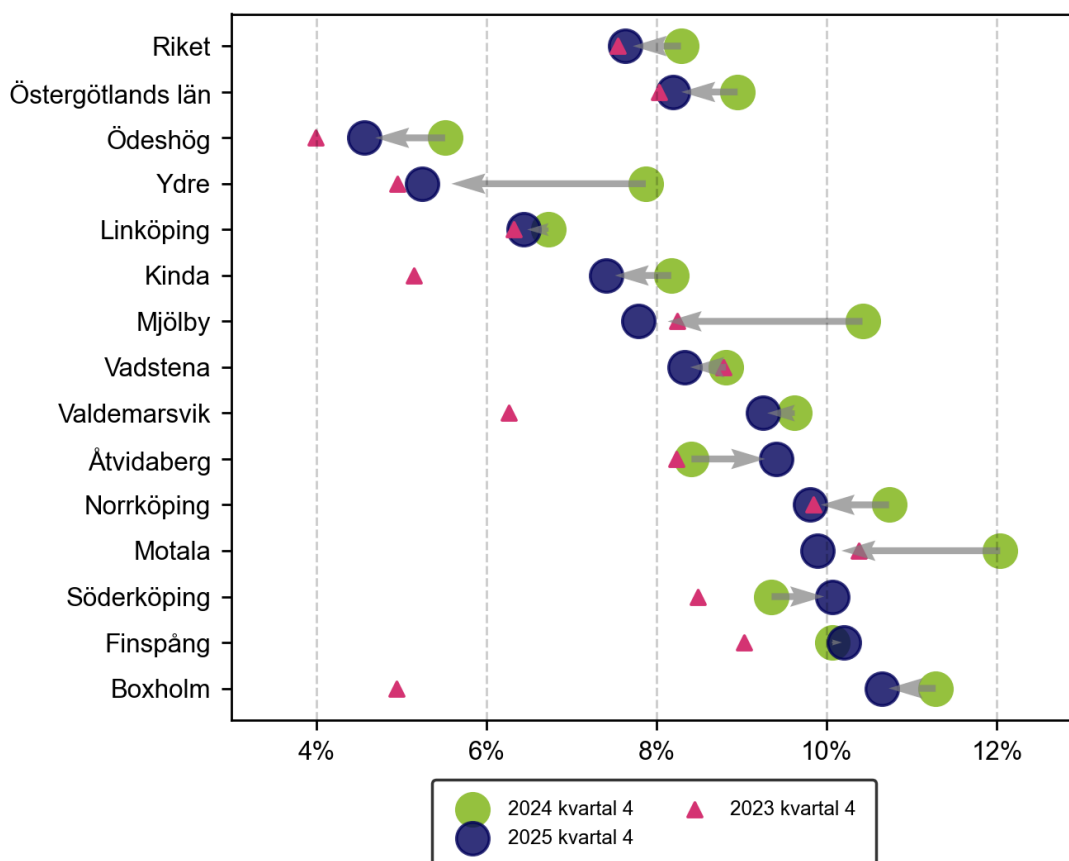
Eftersom ungdomar generellt sett inte har en lika fast förankring på arbetsmarknaden är ungdomsarbetslösheten i regel högre än arbetslöshetsnivån för befolkningen i stort. Mellan det fjärde kvartalet 2024 och samma period 2025 har antalet inskrivna arbetslösa unga (18–24 år) i Östergötlands län ökat med 200 personer till 2 100 personer. Östergötlands län har en högre ungdomsarbetslöshetsnivå än riket i stort. Under det fjärde kvartalet 2025 var ungdomsarbetslösheten i Östergötlands län 8,2 procent. Det kan jämföras med 7,6

procent i riket. Arbetslösheten var högre bland unga män än unga kvinnor i Östergötlands län under det fjärde kvartalet 2025. Bland män var ungdomsarbetslösheten 9,5 procent, och bland unga kvinnor var 6,8 procent av arbetskraften inskrivna som arbetslösa.

Allra högst ungdomsarbetslöshet i Östergötlands län under det fjärde kvartalet 2025 hade Boxholm, där ungdomsarbetslösheten var 10,6 procent. Därefter följde Finspång och Söderköping där ungdomsarbetslösheten var 10,2 respektive 10,1 procent. I Ödeshög var ungdomsarbetslösheten 4,6 procent under perioden, lägst av alla kommuner i Östergötlands län.

Mjölby är den kommun i länet där ungdomsarbetslösheten sjunkit mest mellan det fjärde kvartalet 2024 och samma period 2025, med 2,6 procentenheter. Därefter följer Ydre och Motala där ungdomsarbetslösheten minskat med 2,6 respektive 2,1 procentenheter.

Figur 2.6 Utvecklingen av ungdomsarbetslösheten som andel av den registerbaserade arbetskraften, Östergötlands län



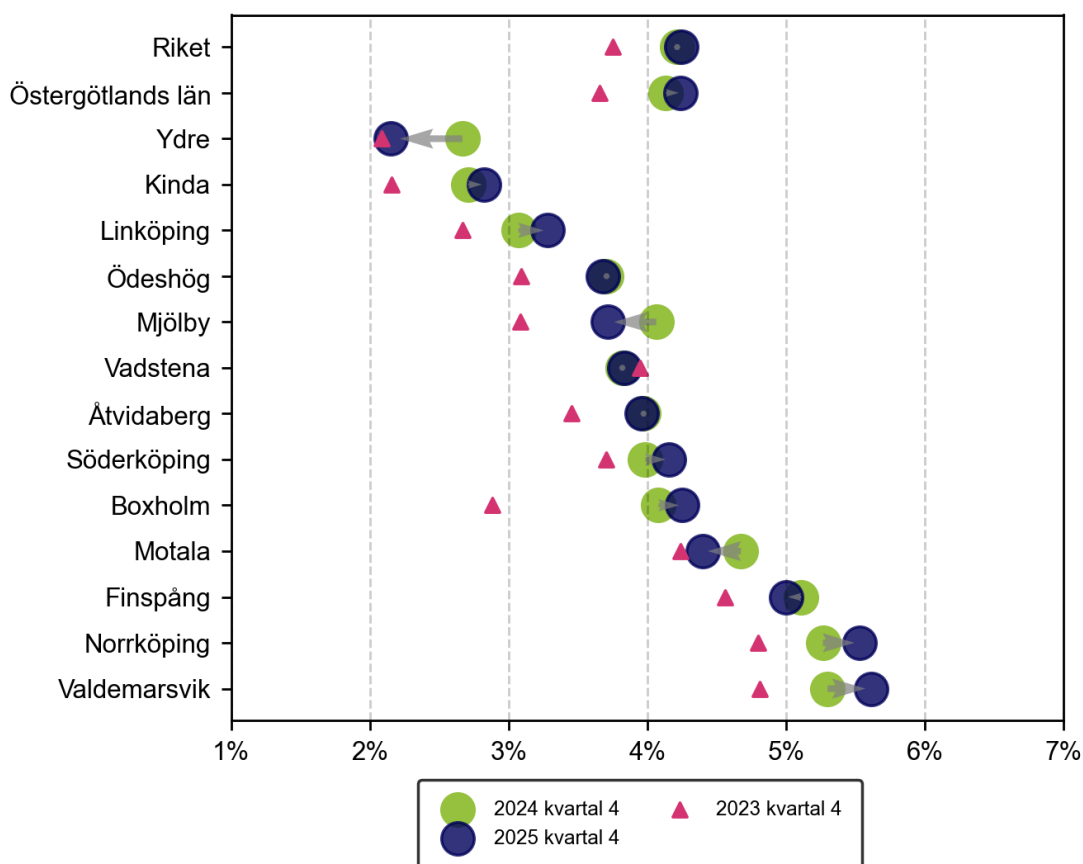
Källa: Arbetsförmedlingen

2.5 Inrikes och utrikes födda

Arbetslösheten är generellt sett högre bland utrikes än bland inrikes födda. Det finns flera faktorer bakom att det tar tid att etablera sig på arbetsmarknaden i Sverige, och skillnaderna brukar minska i takt med att vistelsetiden i Sverige ökar. Bland de 16 300 personer som var inskrivna som arbetslösa i Östergötlands län under det fjärde kvartalet 2025 var 8 400 personer, eller 51,7 procent, födda i ett annat land än Sverige. Av dessa var 6 700 personer födda i ett land utanför Europa. Totalt sett är 22,3 procent av länets befolkning i åldrarna 16–65 år födda i ett annat land än Sverige.

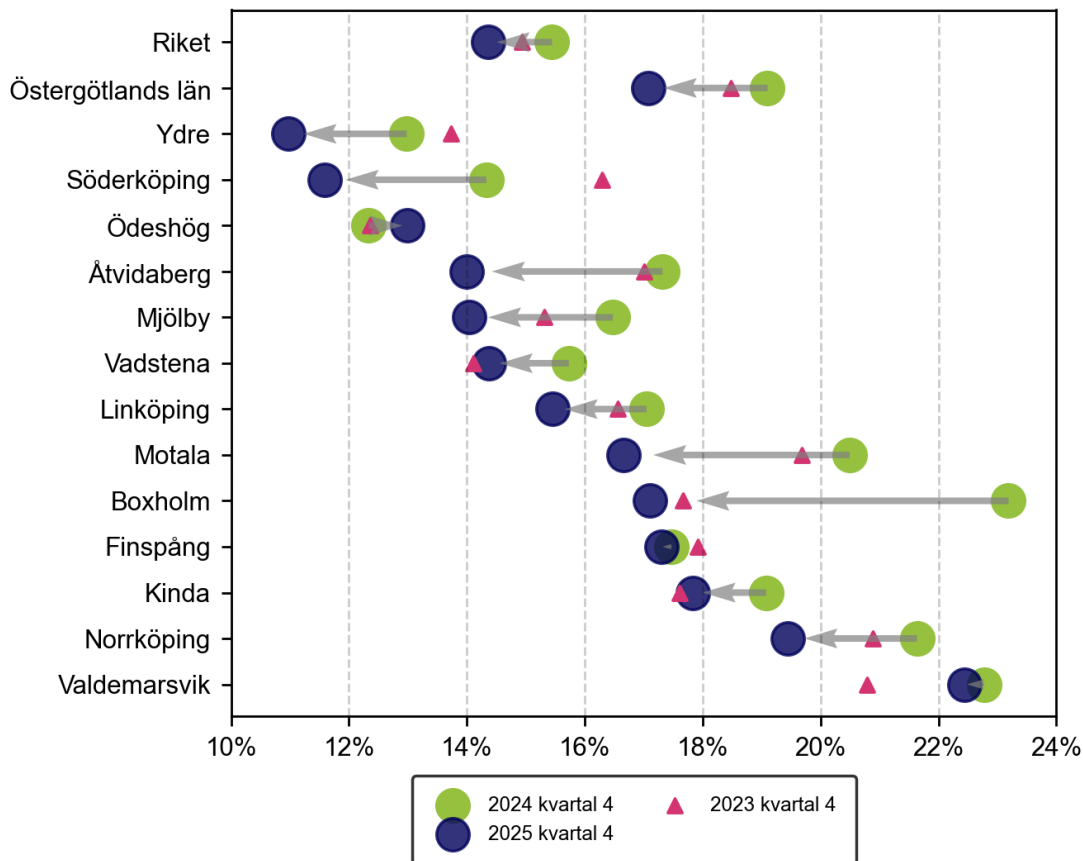
Arbetslöshetsnivån var högre bland utrikes födda, 17,1 procent, än inrikes födda, 4,2 procent, i Östergötlands län under det fjärde kvartalet 2025. Den högsta arbetslöshetsnivån bland utrikes födda hade Valdemarsvik kommun, 22,4 procent. Även Norrköping kommun hade en hög arbetslöshetsnivå bland utrikes födda, 19,4 procent. I motsatt ände av skalan hade Ydre och Söderköping länets lägsta arbetslöshetsnivåer bland utrikes födda, 11,0 respektive 11,6 procent.

Figur 2.7 Utvecklingen av arbetslösheten bland inrikes födda som andel av den registerbaserade arbetskraften, Östergötlands län



Källa: Arbetsförmedlingen

Figur 2.8 Utvecklingen av arbetslösheten bland utrikes födda som andel av den registerbaserade arbetskraften, Östergötlands län



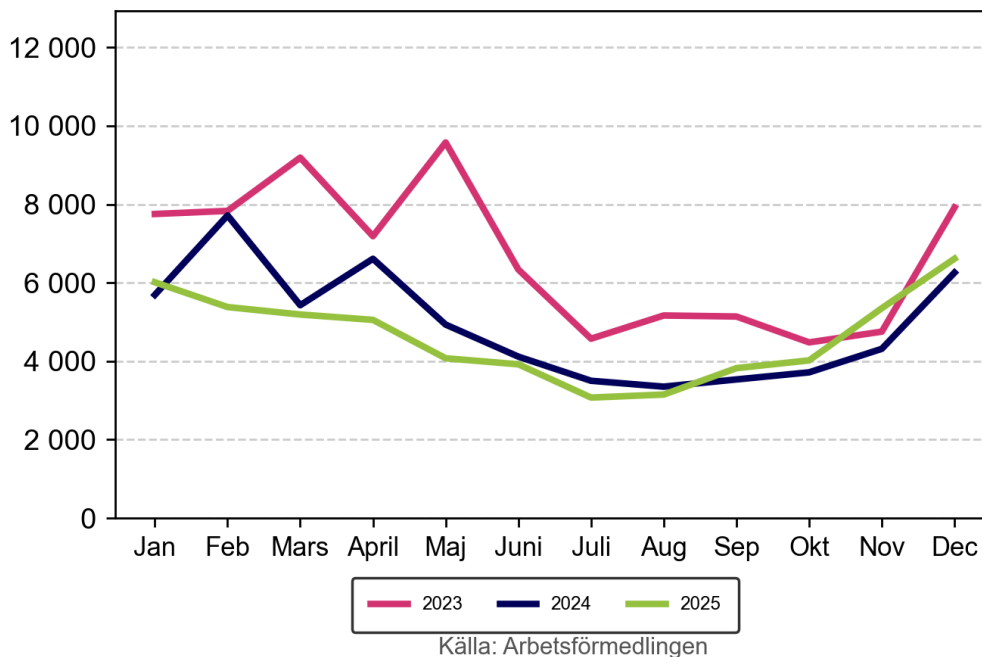
Källa: Arbetsförmedlingen

2.6 Nyanmälda lediga platser

Under det fjärde kvartalet 2025 publicerades 16 000 platser på Platsbanken i Östergötlands län. Det är 1 700 fler än under motsvarande kvartal 2024. På riksnivå minskade dock antalet platser, och var färre under det fjärde kvartalet 2025 än under samma kvartal 2024. Syftet med platsannonseringen är primärt att underlätta matchningen på arbetsmarknaden. Statistiken bör därför användas med viss försiktighet i tolkningen av den totala efterfrågan på arbetskraft.

Det vanligaste yrket på Platsbanken i Östergötlands län har varit undersköterskor, hemtjänst, hemsjukvård och äldreboende under det fjärde kvartalet 2025. Därefter följer yrkena vårdbiträden samt undersköterskor, vård- och specialavdelning. De vanligaste yrkena på Platsbanken i hela riket under samma period har varit undersköterskor, hemtjänst, hemsjukvård och äldreboende samt vårdbiträden och grundutbildade sjuksköterskor.

Figur 2.9 Antal nyanmälda lediga platser de tre senaste åren, Östergötlands län



Tabell 3.2 Nyanmälda lediga platser per yrke, Östergötlands län,

Yrke	Nya platser
1 Undersköterskor, hemtjänst, hemsjukvård och äldreboende	2 630
2 Vårdbiträden	1 720
3 Undersköterskor, vård- och specialavdelning	980
4 Mjukvaru- och systemutvecklare m.fl.	490
5 Grundutbildade sjuksköterskor	370
6 Kassapersonal m.fl.	300
7 Personliga assistenter	290
8 Grundskollärare	280
9 Företagssäljare	260
10 Lager- och terminalpersonal	260