

Arbetsmarknadsläget i Södermanland

Kvartal 4 2025

Arbetsförmedlingen
Författare: Analysavdelningen
Datum: 2026-02-04
Diarienummer: Af-2026/0006 1969

Innehåll

1	Inledning	4
2	Södermanlands län	5
2.1	Relativ arbetslöshet	5
2.2	Långtidsarbetslöshet.....	7
2.3	Kortutbildade.....	9
2.4	Ungdomar	10
2.5	Inrikes och utrikes födda	11
2.6	Nyanmälda lediga platser	13

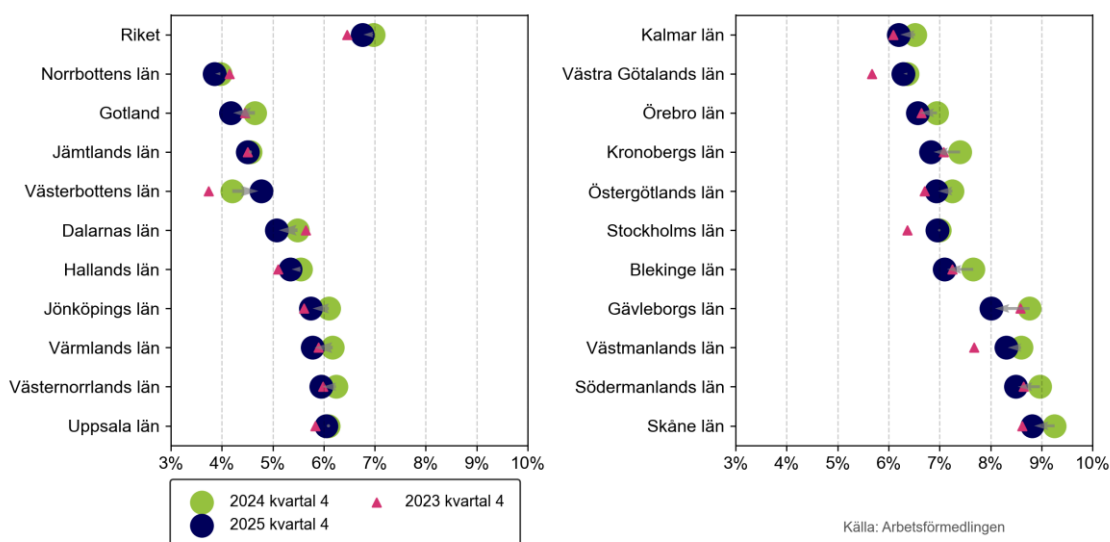
1 Inledning

Under det senaste året har den pågående lågkonjunkturen fortsatt att sätta spår på svensk arbetsmarknad. För årets sista kvartal kan dock en ljusning skyntas. Antalet inskrivna arbetslösa¹ minskade från i genomsnitt 368 000 under det fjärde kvartalet 2024 till 357 000 under samma kvartal 2025. Den relativa arbetslöshetsnivån² har också minskat under perioden, från 7,0 procent till 6,8 procent.

En bred nedgång kan ses i hela landet, där samtliga län utom Västerbotten har haft en minskning av den relativa arbetslösheten. Arbetsmarknaden i Västerbotten och framförallt i Skellefteå är fortsatt påverkad av omfattande varsel, uppsägningar och konkurs inom batteritillverkningen. Det har lett till att den relativa arbetslöshetsnivån har ökat med 0,6 procentenheter. Däremot är arbetslöshetsnivån fortsatt på en nivå som är lägre än riksgenomsnittet. Den största nedgången skedde i Gävleborgs län, följt av Kronoberg och Blekinge län.

Under det fjärde kvartalet 2025 var den relativa arbetslöshetsnivån högst i Skåne, följt av Södermanlands, Västmanlands och Gävleborgs län. De lägsta nivåerna hade Norrbottens, Gotlands, Jämtlands och Västerbottens län. Arbetsmarknaden varierar även inom länen, vilket går att läsa mer om i respektive läns kapitel i den här automatiserade rapporten.

Figur 1.1 Utveckling av arbetslösheten som andel av arbetskraften



¹ Antalet inskrivna arbetslösa avser åldrarna 16–65 år.

² Antalet inskrivna arbetslösa som andel av den registerbaserade arbetskraften.

2 Södermanlands län

Antalet inskrivna arbetslösa³ hos Arbetsförmedlingen har mellan det fjärde kvartalet 2024 och samma kvartal 2025 minskat i Södermanlands län. I genomsnitt var 12 100 personer inskrivna som arbetslösa under det fjärde kvartalet 2025, vilket är 6 procent, eller 800 personer, färre jämfört med ett år tidigare. Under samma period minskade antalet inskrivna arbetslösa med 3 procent i riket. Även jämfört med samma kvartal för två år sedan så har antalet inskrivna arbetslösa minskat i länet. Antalet har sedan dess sjunkit med 3 procent. I Södermanlands län var det fler som gick från arbetslöshet till arbete (2 600 personer) än som skrev in sig som arbetslösa (2 500 personer) under det fjärde kvartalet 2025.

Enligt siffror från Statistiska centralbyrån (SCB, BAS)⁴ arbetar 40 procent av den sysselsatta befolkningen inom den offentliga tjänstesektorn i Södermanlands län, vilket är en högre andel än i riket totalt sett där 34 procent arbetar inom branschen. Även industrin står för en högre andel av sysselsättningen, medan den privata tjänstesektorn står för en lägre andel av sysselsättningen än i riket som helhet. Det är 36 procent i Södermanlands län som arbetar inom den privata tjänstesektorn och 14 procent som arbetar inom industrin. Det kan jämföras med 45 procent respektive 12 procent av de sysselsatta i riket. Av kommunerna i länet är det Trosa som har högst andel inom privat tjänstesektor, där 43 procent av de sysselsatta arbetar inom branschen. Flen har istället lägst andel, där 26 procent är sysselsatta inom branschen. I Vingåker arbetar 44 procent i offentlig tjänstesektor, medan motsvarande siffra i Trosa är 34 procent, vilket är mest respektive minst av kommunerna i länet. I Flen sysselsätter industrin en större andel än i någon av de andra kommunerna i länet, där 18 procent arbetar inom branschen. Den minsta andelen (6 procent) har Gnesta.

Sysselsättningsgraden⁵ är i Södermanlands län lägre än i riket som helhet. Under det tredje kvartalet 2025 var den 76,0 procent, vilket kan jämföras med sysselsättningsgraden i riket som var 77,6 procent. Vid jämförelse inom länet är det Trosa och Strängnäs som har högst sysselsättningsgrad, 81,5 respektive 78,0 procent. I Flen och Eskilstuna kommun var sysselsättningsgraden lägst, 71,2 respektive 74,4 procent.

2.1 Relativ arbetslöshet

Arbetslösheten är högre än riksgenomsnittet i Södermanlands län. Under det fjärde kvartalet 2025 var den relativa arbetslöshetsnivån (antalet inskrivna arbetslösa som andel av den registerbaserade arbetskraften) 8,5 procent i Södermanlands län. Det var den näst högsta nivån av alla län, bara Skåne län hade en högre arbetslöshetsnivå. Det kan jämföras med 6,8 procent i riket som helhet. Arbetslösheten var högre för kvinnor än män i Södermanlands län under det fjärde kvartalet 2025. För kvinnor var arbetslöshetsnivån 8,6 procent och bland männen var 8,4 procent av arbetskraften

³ Antalet arbetslösa avser åldrarna 16–65 år om inget annat anges.

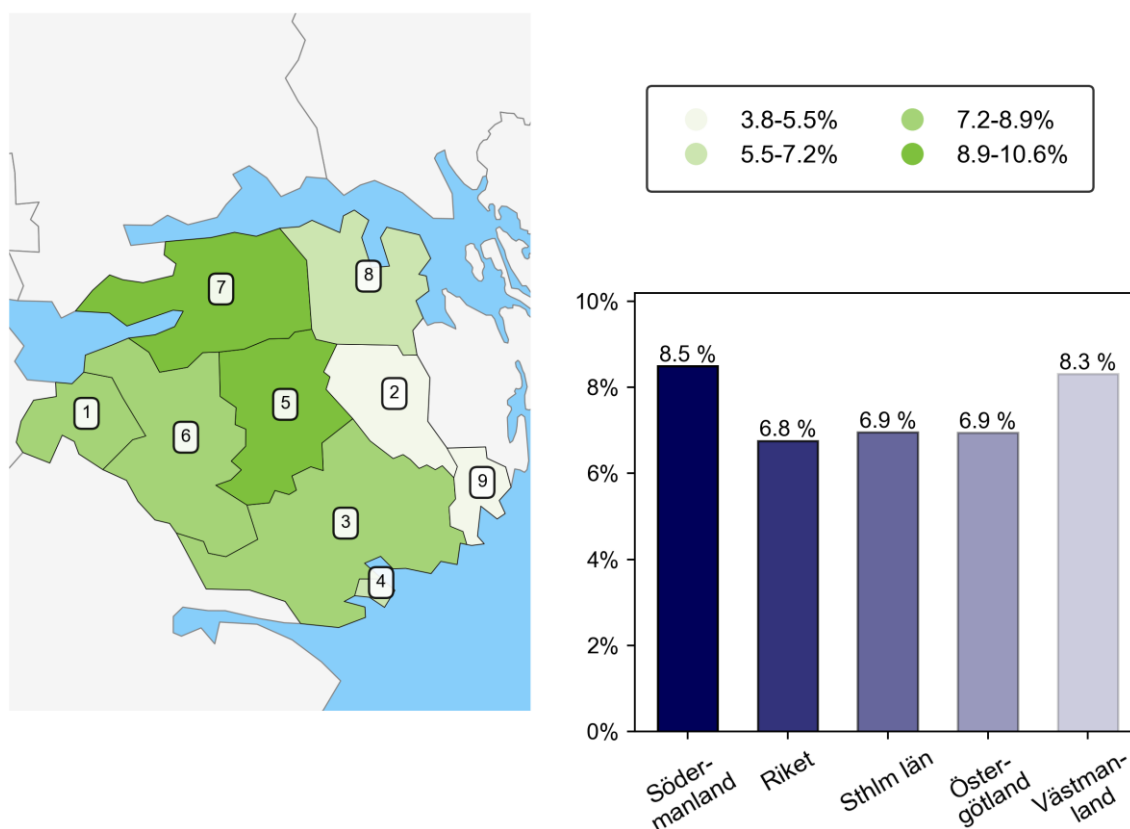
⁴ Statistiken över antalet sysselsatta per bransch avser dagbefolkning, 15-74 år, kvartal 3 2025 (preliminär statistik).

⁵ Avser sysselsättningsgraden i åldrarna 16–65 år enligt BAS kvartal 3 2025 (preliminär statistik).

inskrivna som arbetslösa.

Det är fler kommuner i Södermanlands län som har en högre arbetslöshetsnivå än riksgenomsnittet än kommuner som har en arbetslöshetsnivå under rikets. Flen hade den högsta arbetslöshetsnivån i länet under det fjärde kvartalet 2025, 10,6 procent. Näst högst var arbetslöshetsnivån i Eskilstuna, 10,6 procent, och Katrineholm, 8,6 procent. I den andra änden av skalan med länets lägsta arbetslöshet var Trosa. Där var den relativa arbetslöshetsnivån 3,8 procent under det fjärde kvartalet 2025. Även Gnesta och Strängnäs tillhörde de kommuner i länet där arbetslösheten var lägre, 4,5 respektive 5,9 procent.

Figur 2.1 Arbetslösa som andel av den registerbaserade arbetskraften, Södermanlands län, kvartal 4 2025



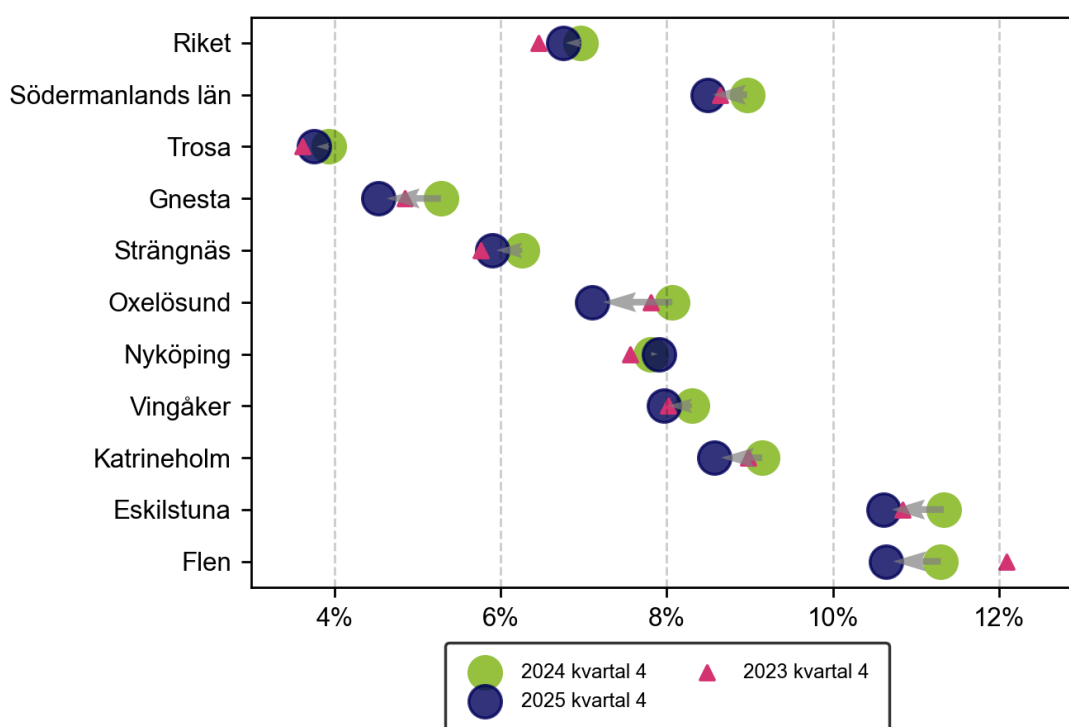
Tabell 2.1 Arbetslösa som andel av den registerbaserade arbetskraften, Södermanlands län

Nr	Kommun	%	Nr	Kommun	%	Nr	Kommun	%
1	Vingåker	8,0	2	Gnesta	4,5	3	Nyköping	7,9
4	Oxelösund	7,1	5	Flen	10,6	6	Katrineholm	8,6
7	Eskilstuna	10,6	8	Strängnäs	5,9	9	Trosa	3,8

Den relativa arbetslöshetsnivån har minskat med 0,5 procentenheter i Södermanlands län mellan det fjärde kvartalet 2024 och samma period 2025.

Utvecklingen i Södermanlands län är densamma som i riket som helhet, där arbetslösheten också minskat under perioden. Majoriteten av kommunerna i Södermanlands län hade en lägre arbetslöshet under det fjärde kvartalet 2025 än under samma kvartal 2024. Den största minskningen hade Oxelösund, där arbetslöshetsnivån sjönk med 1,0 procentenheter under perioden. Därefter följer Gnesta med en minskning på 0,8 procentenheter. I Nyköping ökade däremot arbetslöshetsnivån med 0,1 procentenheter under samma period. I figuren nedan går det att följa utvecklingen i relativ arbetslöshet i kommunerna i Södermanlands län under det fjärde kvartalet 2023–2025.

Figur 2.2 Utvecklingen av arbetslösheten som andel av den registerbaserade arbetskraften, Södermanlands län



Källa: Arbetsförmedlingen

2.2 Långtidsarbetslöshet

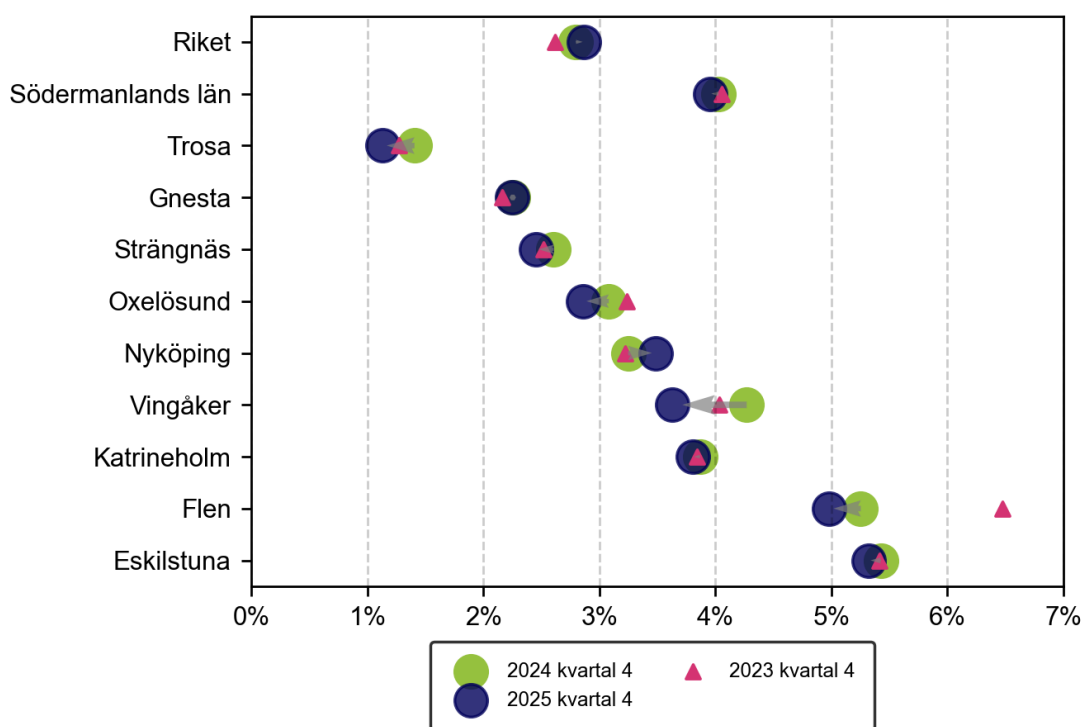
Att motverka långtidsarbetslöshet är ett viktigt fokus för Arbetsförmedlingen. I Södermanlands län har långtidsarbetslösheten minskat under det senaste året. Under det fjärde kvartalet 2025 hade 5 600 arbetslösa i länet varit utan arbete i 12 månader eller mer, en minskning med 200 personer, eller 2 procent, jämfört med samma period 2024. Därmed skiljer sig Södermanlands län från riket totalt sett. På riksnivå har långtidsarbetslösheten i stället ökat under perioden.

Under det fjärde kvartalet 2025 utgjorde de långtidsarbetslösa 47 procent av det totala antalet inskrivna arbetslösa i Södermanlands län. Det är en högre andel än i

riket i stort där motsvarande siffra var 42 procent. Den kommun i länet där långtidsarbetslösa utgör den högsta andelen av de inskrivna arbetslösa är Eskilstuna, där hela 50 procent av de inskrivna arbetslösa räknas som långtidsarbetslösa. Även i Gnesta är andelen hög, 50 procent. Trosa har i stället den lägsta andelen långtidsarbetslösa. Där har hela 30 procent av de inskrivna arbetslösa varit utan arbete i 12 månader eller mer. Räknat som andel av den registerbaserade arbetskraften var 4,0 procent i Södermanlands län långtidsarbetslösa under det fjärde kvartalet 2025. Det är en högre andel än i riket som helhet där motsvarande siffra var 2,9 procent. Bara Skåne län hade en högre nivå än Södermanlands län.

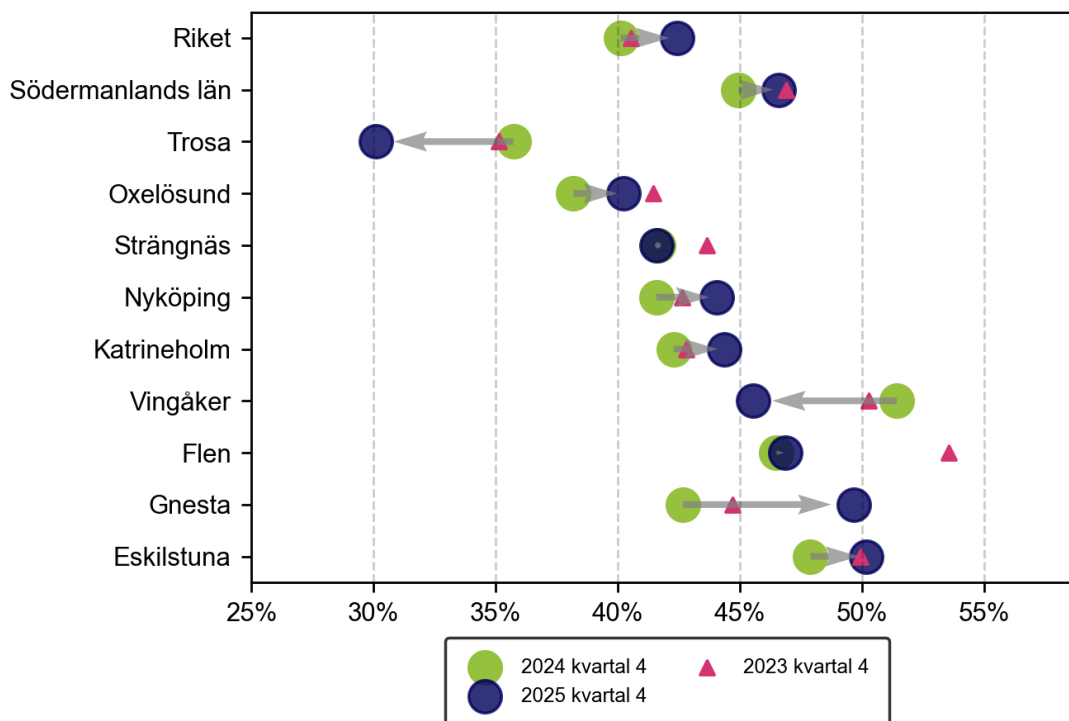
Antalet personer som varit utan arbete i minst två år har blivit färre i Södermanlands län. 3 400 arbetslösa i länet hade varit utan arbete i 24 månader eller mer under det fjärde kvartalet 2025. Det är en minskning från 3 500 personer ett år tidigare.

Figur 2.3 Utvecklingen av långtidsarbetslösheten som andel av den registerbaserade arbetskraften, Södermanlands län



Källa: Arbetsförmedlingen

Figur 2.4 Utvecklingen av långtidsarbetslösheten som andel av totalt antal inskrivna arbetslösa, Södermanlands län



Källa: Arbetsförmedlingen

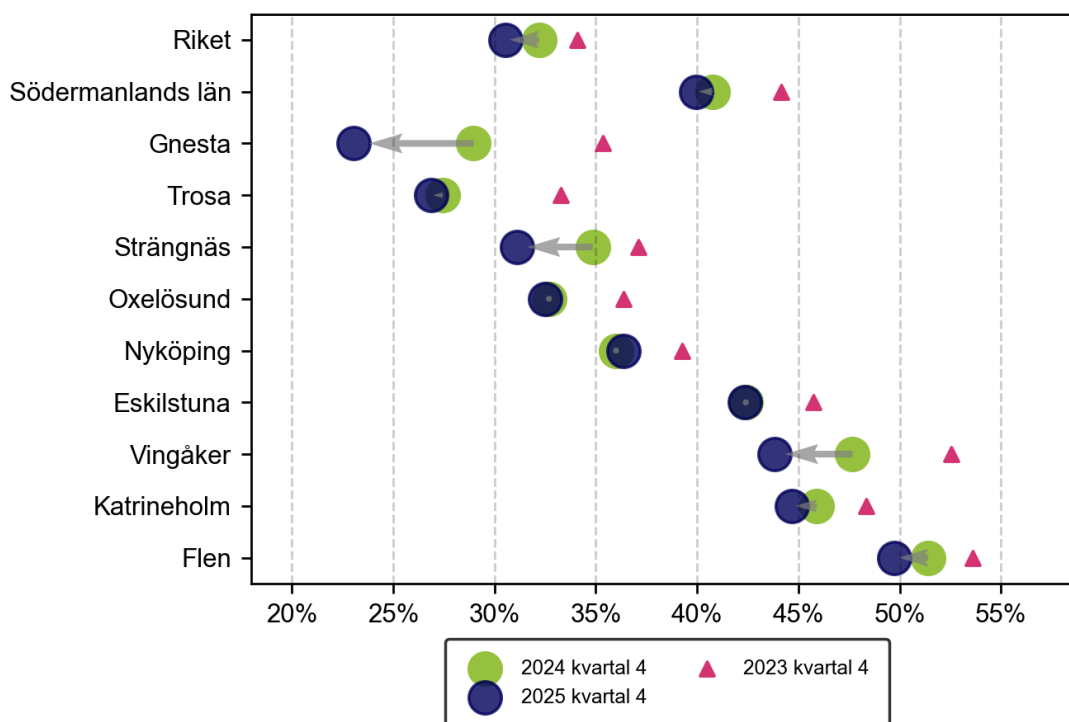
2.3 Kortutbildade

En viktig faktor för att etablera sig på svensk arbetsmarknad är en fullföljd gymnasieutbildning, eller en utbildning på motsvarande nivå. För personer som saknar en sådan utbildning är arbetslöshetsnivån högre, och det är vanligare att personer fastnar i längre tider av arbetslöshet. I Södermanlands län har antalet kortutbildade inskrivna arbetslösa minskat under det senaste året. 4 800 av de inskrivna arbetslösa saknade en fullständig gymnasieutbildning eller motsvarande under det fjärde kvartalet 2025, en minskning med 400 personer jämfört med samma period ett år tidigare. Även på riksnivå sjönk antalet kortutbildade inskrivna arbetslösa under perioden, från 118 000 till 109 000 personer.

Under det fjärde kvartalet 2025 utgjorde personer som saknar en gymnasial utbildning 40 procent av det totala antalet inskrivna arbetslösa i Södermanlands län. Det är en högre andel än i riket i stort, där motsvarande andel var 31 procent. Den kommun i Södermanlands län där andelen kortutbildade var högst var Flen, där 50 procent av de inskrivna arbetslösa saknade gymnasieutbildning under perioden. I motsatt ände av skalan var Gnesta, där endast 23 procent av de inskrivna arbetslösa saknade gymnasieutbildning. Den relativa arbetslöshetsnivån bland personer som saknar en gymnasial utbildning eller motsvarande var 26 procent i Södermanlands

län under det fjärde kvartalet 2025. Det kan jämföras med 20 procent i riket som helhet. Det är relativa arbetslöshetsnivåer som är betydligt högre än för befolkningen i stort, där den relativa arbetslöshetsnivån är 8,5 procent i Södermanlands län och 6,8 procent i riket.

Figur 2.5 Utvecklingen av andel kortutbildade bland de inskrivna arbetslösa, Södermanlands län



Källa: Arbetsförmedlingen

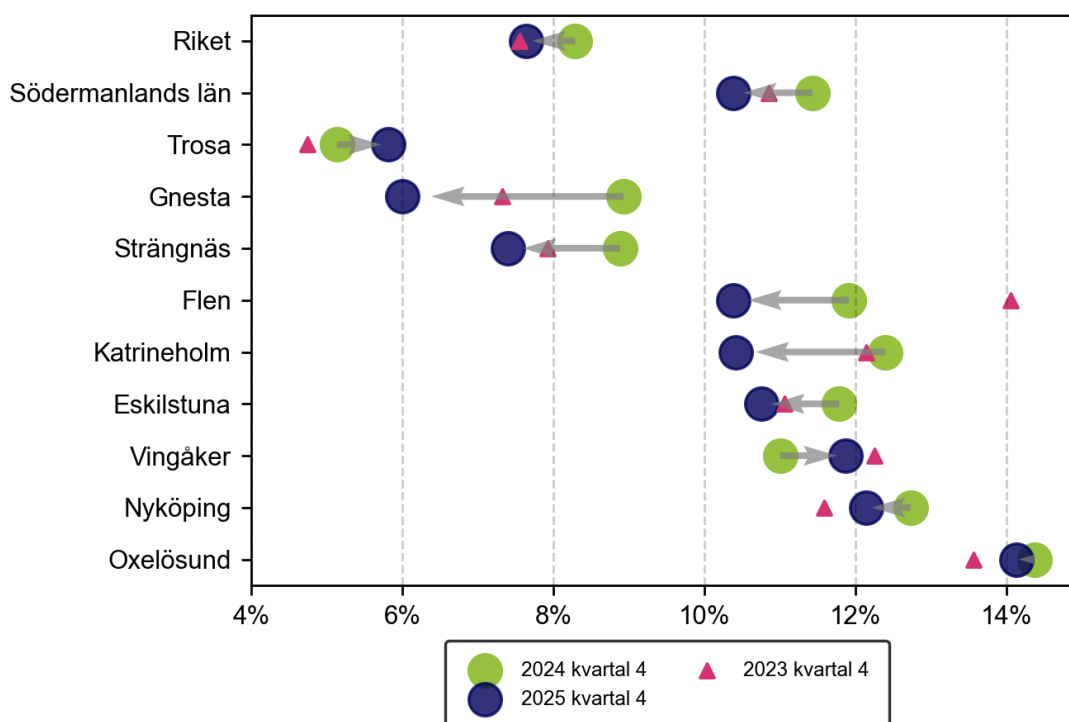
2.4 Ungdomar

Ungdomar är en särskilt konjunkturkänslig grupp. Både positiva och negativa förändringar i ekonomin får ofta snabbare genomslag bland ungdomar än på arbetsmarknaden i stort. Ungdomsarbetslösheten i Södermanlands län har minskat under det senaste året. 1 500 ungdomar (18–24 år) var inskrivna som arbetslösa under det fjärde kvartalet 2025, 200 färre än under motsvarande kvartal ett år tidigare. Södermanlands län har en högre ungdomsarbetslöshetsnivå än riket i stort. Under det fjärde kvartalet 2025 var ungdomsarbetslösheten i Södermanlands län 10,4 procent. Arbetslöshetsnivån bland ungdomar i Södermanlands län var den tredje högsta av alla län, bara Västmanlands län och Gävleborgs län hade högre nivåer. Det kan jämföras med 7,6 procent i riket. Bland unga män var arbetslösheten 11,8 procent i Södermanlands län under det fjärde kvartalet 2025. Det är en högre nivå än bland unga kvinnor, där motsvarande siffra var 8,8 procent.

Allra högst ungdomsarbetslöshet i Södermanlands län under det fjärde kvartalet 2025 hade Oxelösund, där ungdomsarbetslösheten var 14,1 procent. Därefter följde Nyköping och Vingåker där ungdomsarbetslösheten var 12,1 respektive 11,9 procent. I Trosa var ungdomsarbetslösheten 5,8 procent under perioden, lägst av alla kommuner i Södermanlands län.

Gnesta är den kommun i länet där ungdomsarbetslösheten sjunkit mest mellan det fjärde kvartalet 2024 och samma period 2025, med 2,9 procentenheter. Därefter följer Katrineholm och Flen där ungdomsarbetslösheten minskat med 2,0 respektive 1,5 procentenheter.

Figur 2.6 Utvecklingen av ungdomsarbetslösheten som andel av den registerbaserade arbetskraften, Södermanlands län



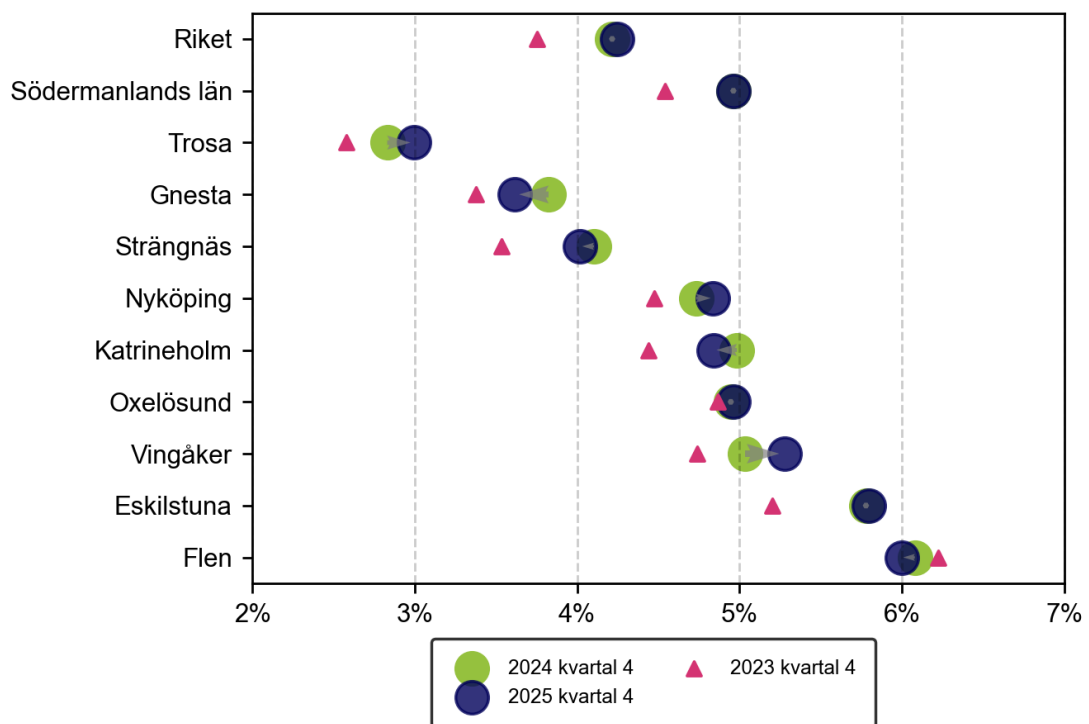
Källa: Arbetsförmedlingen

2.5 Inrikes och utrikes födda

Det tar tid att etablera sig på den svenska arbetsmarknaden, och arbetslösheten är därför högre bland utrikes än bland inrikes födda. 56,3 procent av de inskrivna arbetslösa i Södermanlands län var utrikes födda under det fjärde kvartalet 2025. Av de totalt 12 100 inskrivna arbetslösa var 6 800 utrikes födda, och av dessa var 5 800 personer födda i ett land utanför Europa. 26,6 procent av befolkningen i åldrarna 16–65 år är utrikes födda, vilket visar att utrikes födda är överrepresenterade bland de inskrivna arbetslösa.

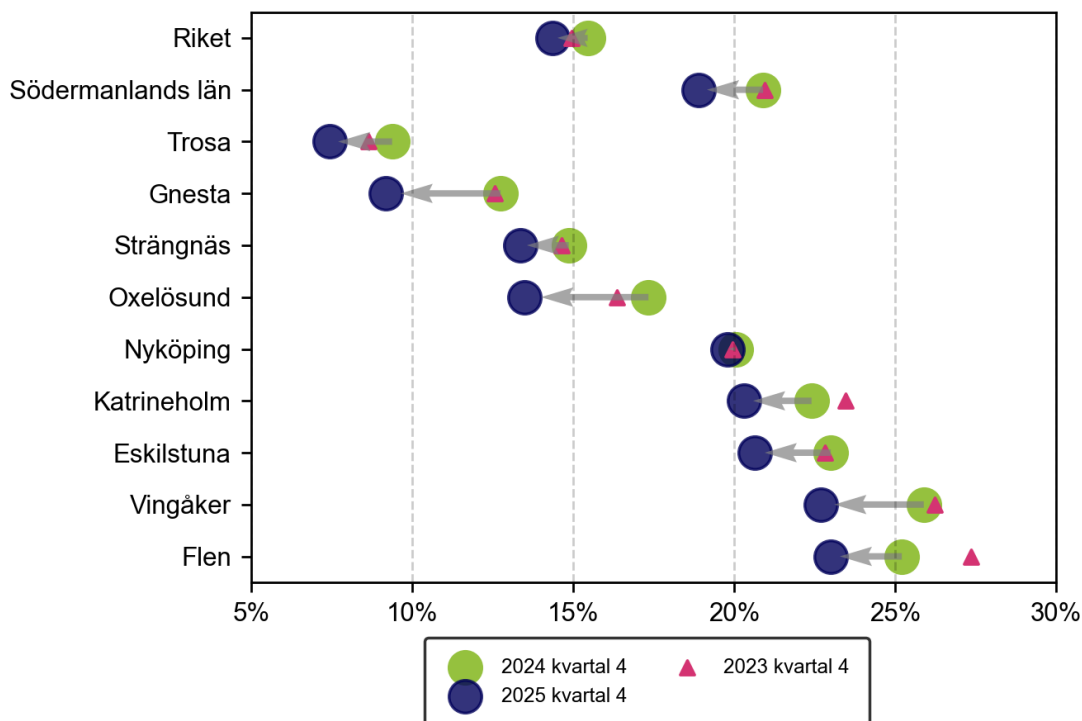
Den relativa arbetslöshetsnivån var 18,9 procent bland utrikes födda i Södermanlands län under det fjärde kvartalet 2025. Det kan jämföras med arbetslöshetsnivån bland inrikes födda som var 5,0 procent under samma period. De lägsta arbetslöshetsnivåerna bland utrikes födda hade Trosa och Gnesta, 7,4 respektive 9,2 procent. Länets högsta arbetslöshetsnivåer bland utrikes födda fanns i Flen och Vingåker, där arbetslöshetsnivåerna var 23,0 respektive 22,7 procent i gruppen.

Figur 2.7 Utvecklingen av arbetslösheten bland inrikes födda som andel av den registerbaserade arbetskraften, Södermanlands län



Källa: Arbetsförmedlingen

Figur 2.8 Utvecklingen av arbetslösheten bland utrikes födda som andel av den registerbaserade arbetskraften, Södermanlands län



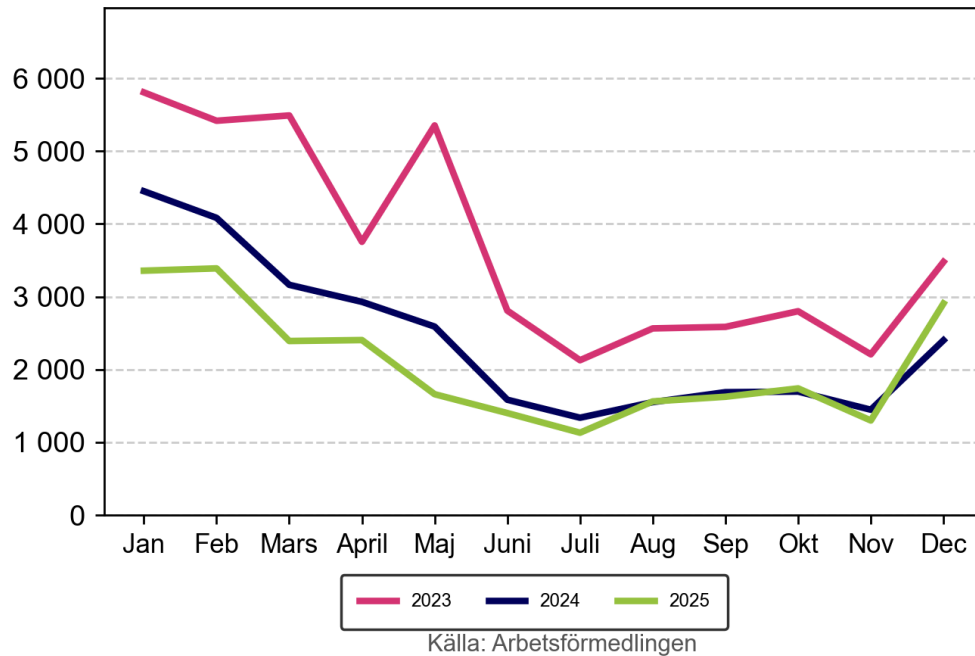
Källa: Arbetsförmedlingen

2.6 Nyanmälda lediga platser

Det publicerades 5 900 platser på Platsbanken i Södermanlands län under det fjärde kvartalet 2025, 400 platser fler än under samma kvartal 2024. På riksnivå minskade dock antalet platser, och var färre under det fjärde kvartalet 2025 än under samma kvartal 2024. Syftet med platsannonseringen är primärt att underlätta matchningen på arbetsmarknaden. Statistiken bör därför användas med viss försiktighet i tolkningen av den totala efterfrågan på arbetskraft.

Det yrke som har varit vanligast på Platsbanken under kvartalet är undersköterskor, hemtjänst, hemsjukvård och äldreboende, men även efterfrågan på övriga maskin- och processoperatörer vid stål- och metallverk samt personliga assistenter är stor i länet. På riksnivå är det vanligaste yrket på Platsbanken undersköterskor, hemtjänst, hemsjukvård och äldreboende följt av vårdbiträden samt grundutbildade sjuksköterskor.

Figur 2.9 Antal nyanmälda lediga platser de tre senaste åren, Södermanlands län



Tabell 3.2 Nyanmälda lediga platser per yrke, Södermanlands län,

Yrke	Nya platser
1 Undersköterskor, hemtjänst, hemsjukvård och äldreboende	1 270
2 Övriga maskin- och processoperatörer vid stål- och metallverk	310
3 Personliga assistenter	190
4 Grundutbildade sjuksköterskor	180
5 Lager- och terminalpersonal	160
6 Företagssäljare	130
7 Butikssäljare, dagligvaror	110
8 Grundskollärare	110
9 Motorfordonsmekaniker och fordonsreparatörer	100
10 Planerare och utredare m.fl.	100