

Arbetsmarknadsläget i Uppsala län

Kvartal 4 2025

Arbetsförmedlingen
Författare: Analysavdelningen
Datum: 2026-02-04
Diarienummer: Af-2026/0006 1969

Innehåll

1	Inledning	4
2	Uppsala län	5
2.1	Relativ arbetslöshet	5
2.2	Långtidsarbetslöshet.....	7
2.3	Kortutbildade.....	9
2.4	Ungdomar	10
2.5	Inrikes och utrikes födda	11
2.6	Nyanmälda lediga platser	13

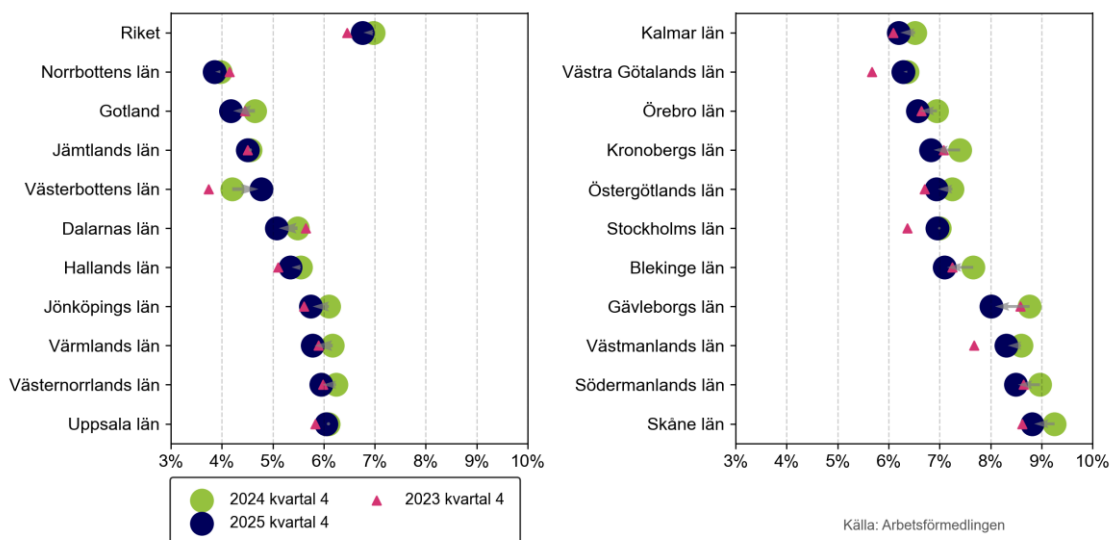
1 Inledning

Under det senaste året har den pågående lågkonjunkturen fortsatt att sätta spår på svensk arbetsmarknad. För årets sista kvartal kan dock en ljusning skimras. Antalet inskrivna arbetslösa¹ minskade från i genomsnitt 368 000 under det fjärde kvartalet 2024 till 357 000 under samma kvartal 2025. Den relativa arbetslöshetsnivån² har också minskat under perioden, från 7,0 procent till 6,8 procent.

En bred nedgång kan ses i hela landet, där samtliga län utom Västerbotten har haft en minskning av den relativa arbetslösheten. Arbetsmarknaden i Västerbotten och framförallt i Skellefteå är fortsatt påverkad av omfattande varsel, uppsägningar och konkurs inom batteritillverkningen. Det har lett till att den relativa arbetslöshetsnivån har ökat med 0,6 procentenheter. Däremot är arbetslöshetsnivån fortsatt på en nivå som är lägre än riksgenomsnittet. Den största nedgången skedde i Gävleborgs län, följt av Kronoberg och Blekinge län.

Under det fjärde kvartalet 2025 var den relativa arbetslöshetsnivån högst i Skåne, följt av Södermanlands, Västmanlands och Gävleborgs län. De lägsta nivåerna hade Norrbottens, Gotlands, Jämtlands och Västerbottens län. Arbetsmarknaden varierar även inom länen, vilket går att läsa mer om i respektive läns kapitel i den här automatiserade rapporten.

Figur 1.1 Utveckling av arbetslösheten som andel av arbetskraften



¹ Antalet inskrivna arbetslösa avser åldrarna 16–65 år.

² Antalet inskrivna arbetslösa som andel av den registerbaserade arbetskraften.

2 Uppsala län

I genomsnitt var 12 400 personer inskrivna arbetslösa³ hos Arbetsförmedlingen under det fjärde kvartalet 2025 i Uppsala län, vilket är samma nivå som ett år tidigare. Under samma period minskade antalet inskrivna arbetslösa med 3 procent i riket. Sett till utvecklingen sedan samma period för två år sedan så har antalet inskrivna arbetslösa däremot blivit fler i länet. Sedan dess har antalet ökat med 5 procent. Under det fjärde kvartalet 2025 skrev 3 000 personer in sig som arbetssökande i Uppsala län. Samtidigt var det också 3 000 av de arbetslösa som fick ett arbete.

I Uppsala län arbetar en högre andel inom den offentliga tjänstesektorn än i riket totalt sett, visar statistik från Statistiska centralbyrån (SCB, BAS)⁴. 42 procent av den sysselsatta befolkningen i Uppsala län arbetar inom branschen jämfört med 34 procent i riket. Samtidigt står både industrin och den privata tjänstesektorn för en lägre andel av sysselsättningen än i riket som helhet. 40 procent av de sysselsatta i Uppsala län arbetar inom den privata tjänstesektorn och 8 procent arbetar inom industri, vilket kan jämföras med 45 procent respektive 12 procent av de sysselsatta i hela riket. I Håbo kommun arbetar 48 procent av de sysselsatta inom privat tjänstesektor, vilket är den högsta andelen i länet. I Tierp arbetar 27 procent i privat tjänstesektor, vilket är den lägsta andelen i länet. Uppsala har störst andel som arbetar inom offentlig tjänstesektor, 44 procent, medan Östhammar har minst andel, 28 procent. Den mest industritunga kommunen i länet är Östhammar, där 32 procent arbetar inom branschen. Lägst är andelen i Enköping, där endast 4 procent arbetar inom industrin.

Uppsala län har en sysselsättningsgrad⁵ som är lägre än riksgenomsnittet. Den var under det tredje kvartalet 2025 77,2 procent, samtidigt som den i riket var 77,6 procent. Östhammar var den kommun som hade högst sysselsättningsgrad i länet, 82,0 procent. I Knivsta var sysselsättningsgraden 81,1 procent, vilket var näst högst i länet. Sysselsättningsgraden var inom länet lägst i Uppsala, där den var 76,0 procent. I Heby var den 76,2, vilket är den näst lägsta nivån i länet.

2.1 Relativ arbetslöshet

6,0 procent av arbetskraften var inskrivna som arbetslösa i Uppsala län under det fjärde kvartalet 2025. Den relativa arbetslöshetsnivån i Uppsala län är lägre än i riket totalt sett, där 6,8 procent av arbetskraften var inskrivna som arbetslösa under perioden. Arbetslösheten var högre för män än kvinnor i Uppsala län under det fjärde kvartalet 2025. För män var arbetslöshetsnivån 6,2 procent och bland kvinnorna var 5,9 procent av arbetskraften inskrivna som arbetslösa.

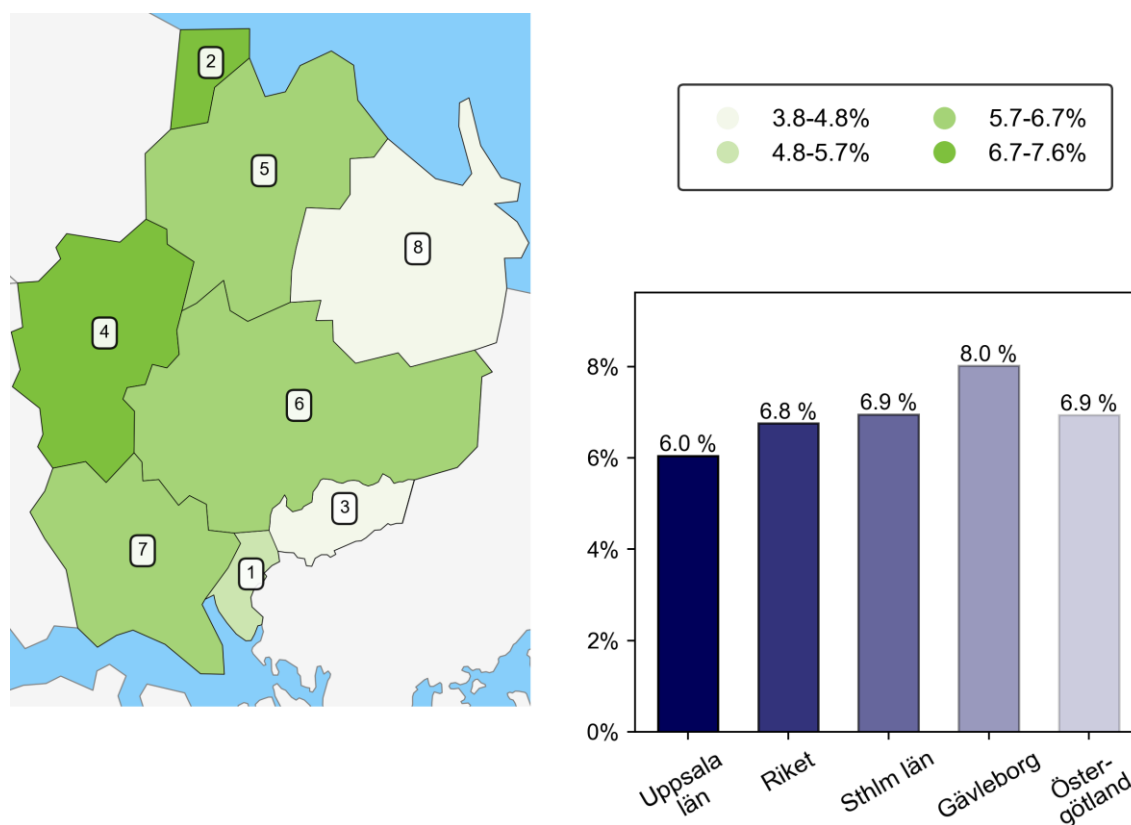
³ Antalet arbetslösa avser åldrarna 16–65 år om inget annat anges.

⁴ Statistiken över antalet sysselsatta per bransch avser dagbefolkning, 15-74 år, kvartal 3 2025 (preliminär statistik).

⁵ Avser sysselsättningsgraden i åldrarna 16–65 år enligt BAS kvartal 3 2025 (preliminär statistik).

Det är fler kommuner i Uppsala län som har en lägre arbetslöshetsnivå än riksgenomsnittet än kommuner som har en arbetslöshetsnivå över rikets. Allra lägst var arbetslösheten i Östhammar, där endast 3,8 procent av arbetskraften var inskrivna som arbetslösa under det fjärde kvartalet 2025. Även Knivsta och Håbo hade låga arbetslöshetsnivåer, 4,6 respektive 5,1 procent. Länets högsta arbetslöshet hade i stället Älvkarleby. Där var arbetslöshetsnivån 7,6 procent under perioden. Andra kommuner med relativt höga arbetslöshetsnivåer i länet var Heby och Enköping, där den relativa arbetslöshetsnivån var 6,9 respektive 6,5 procent under det fjärde kvartalet 2025.

Figur 2.1 Arbetslösa som andel av den registerbaserade arbetskraften, Uppsala län, kvartal 4 2025

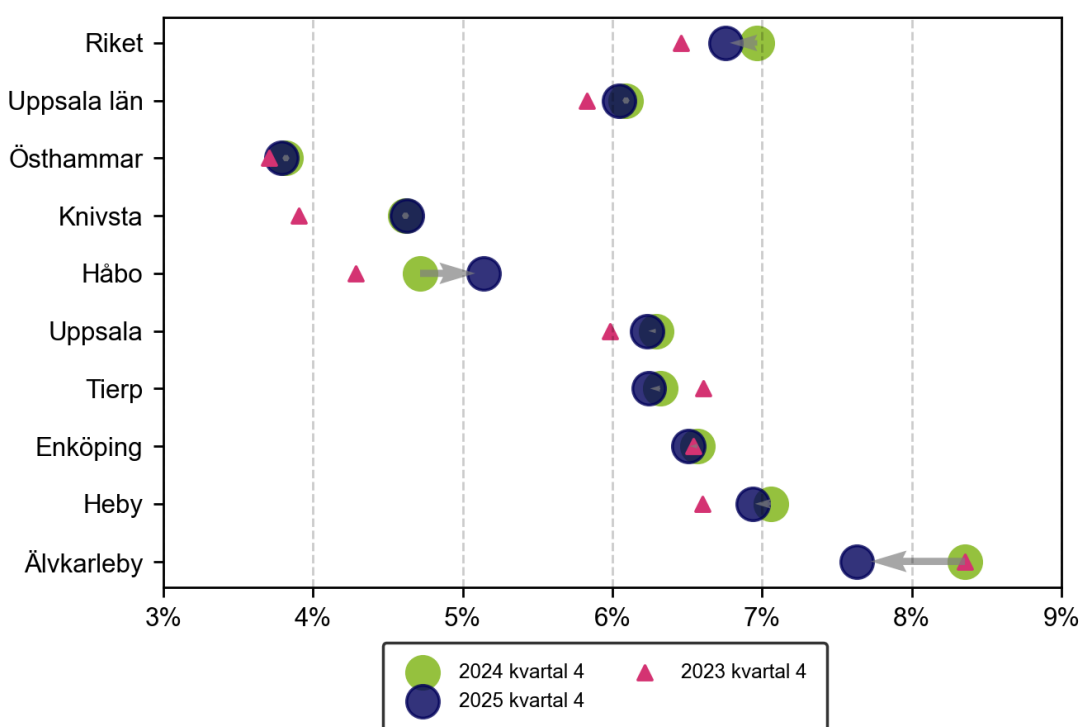


Tabell 2.1 Arbetslösa som andel av den registerbaserade arbetskraften, Uppsala län

Nr	Kommun	%	Nr	Kommun	%	Nr	Kommun	%
1	Håbo	5,1	2	Älvkarleby	7,6	3	Knivsta	4,6
4	Heby	6,9	5	Tierp	6,2	6	Uppsala	6,2
7	Enköping	6,5	8	Östhammar	3,8			

Under det fjärde kvartalet 2025 var arbetslöshetsnivån i Uppsala län 0,1 procentenheter lägre än under samma kvartal 2024. Även i riket som helhet har arbetslösheten minskat under perioden. Majoriteten av kommunerna i Uppsala län hade en lägre arbetslöshet under det fjärde kvartalet 2025 än under samma kvartal 2024. Den största minskningen hade Älvkarleby, där arbetslöshetsnivån sjönk med 0,8 procentenheter under perioden. Därefter följer Heby med en minskning på 0,2 procentenheter. I Håbo ökade däremot arbetslöshetsnivån med 0,4 procentenheter under samma period. I figuren nedan går det att följa utvecklingen i relativ arbetslöshet i kommunerna i Uppsala län under det fjärde kvartalet 2023–2025.

Figur 2.2 Utvecklingen av arbetslösheten som andel av den registerbaserade arbetskraften, Uppsala län



Källa: Arbetsförmedlingen

2.2 Långtidsarbetslöshet

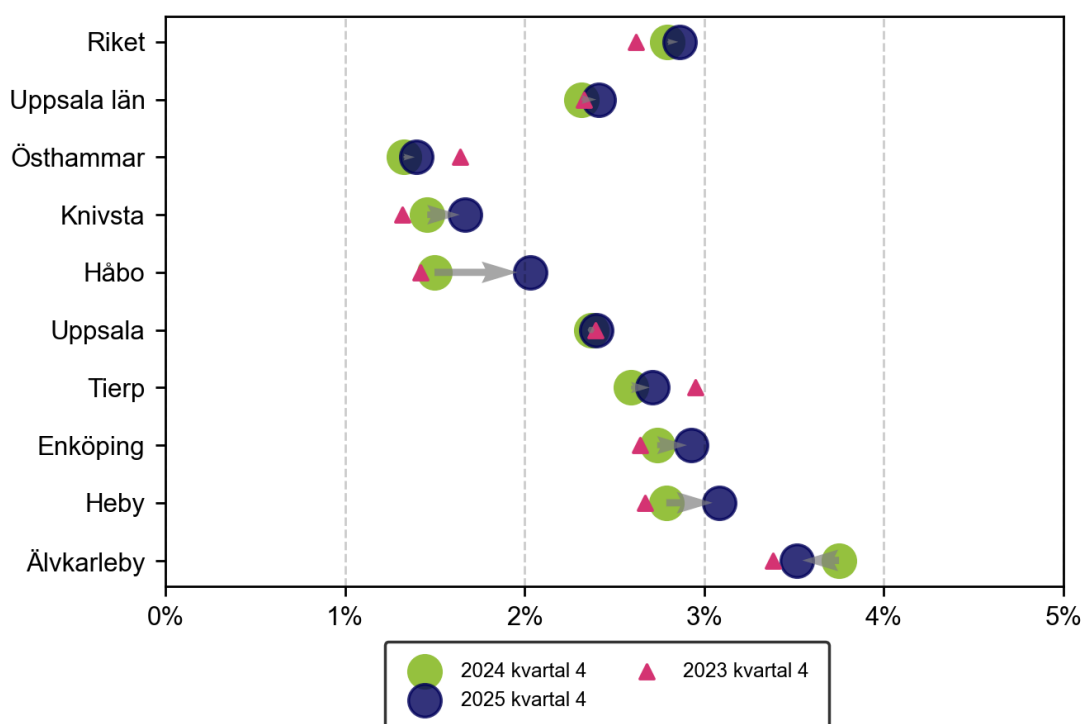
Att motverka långtidsarbetslöshet är ett viktigt fokus för Arbetsförmedlingen. I Uppsala län har dessvärre långtidsarbetslösheten ökat under det senaste året. Under det fjärde kvartalet 2025 hade 4 900 arbetslösa i länet varit utan arbete i 12 månader eller mer, en ökning med 200 personer, eller 5 procent, jämfört med samma period 2024. Även i riket totalt sett har antalet långtidsarbetslösa ökat under perioden.

En lägre andel av de inskrivna arbetslösa är långtidsarbetslösa i Uppsala län jämfört med övriga riket. 40 procent av alla inskrivna arbetslösa i Uppsala län hade varit utan arbete i 12 månader eller mer under det fjärde kvartalet 2025, jämfört med 42

procent på riksnivå. Knivsta är den kommun i länet där de långtidsarbetslösa utgör den lägsta andelen av det totala antalet arbetslösa, 36 procent. Även Östhammar hade en låg andel, 37 procent. I Älvkarleby är andelen högst i länet. Där har 46 procent av de inskrivna arbetslösa varit utan arbete i 12 månader eller mer. Långtidsarbetslösheten som andel av den registerbaserade arbetskraften var 2,4 procent i Uppsala län under det fjärde kvartalet 2025. Det är en lägre nivå än i riket totalt sett där 2,9 procent av arbetskraften var långtidsarbetslösa under perioden.

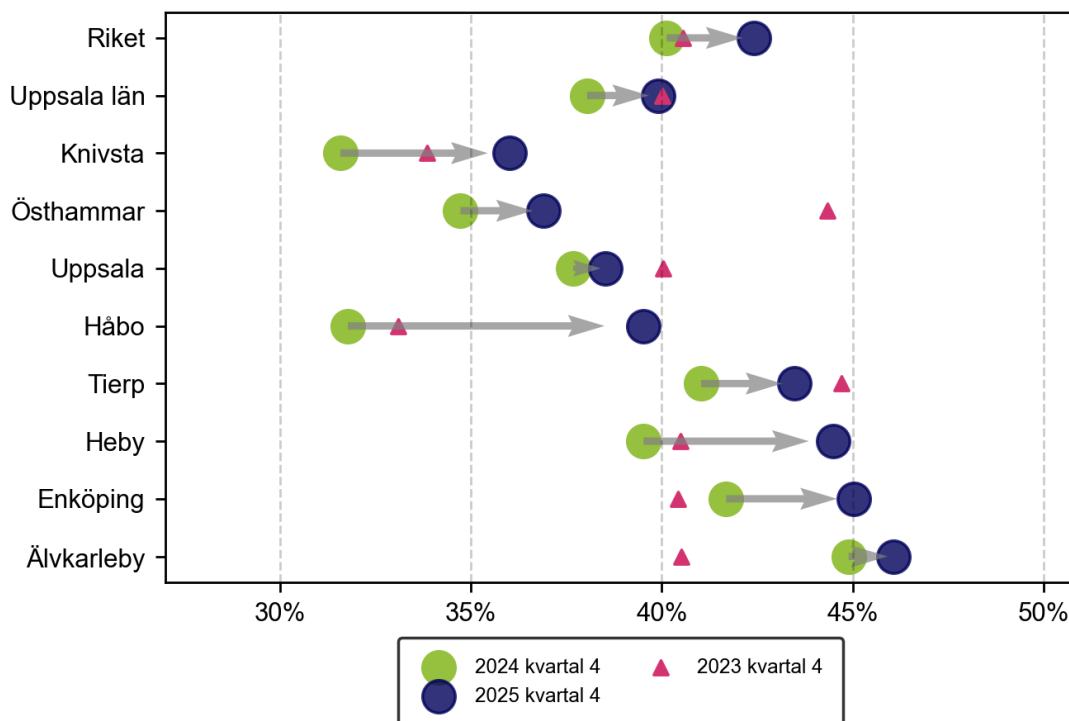
Antalet personer som varit utan arbete i 24 månader eller mer har varit oförändrat i Uppsala län under det senaste året. Under det fjärde kvartalet 2025 hade 2 500 av de arbetslösa i länet varit utan arbete i 24 månader eller mer, lika många som under samma period 2024.

Figur 2.3 Utvecklingen av långtidsarbetslösheten som andel av den registerbaserade arbetskraften, Uppsala län



Källa: Arbetsförmedlingen

Figur 2.4 Utvecklingen av långtidsarbetslösheten som andel av totalt antal inskrivna arbetslösa, Uppsala län



Källa: Arbetsförmedlingen

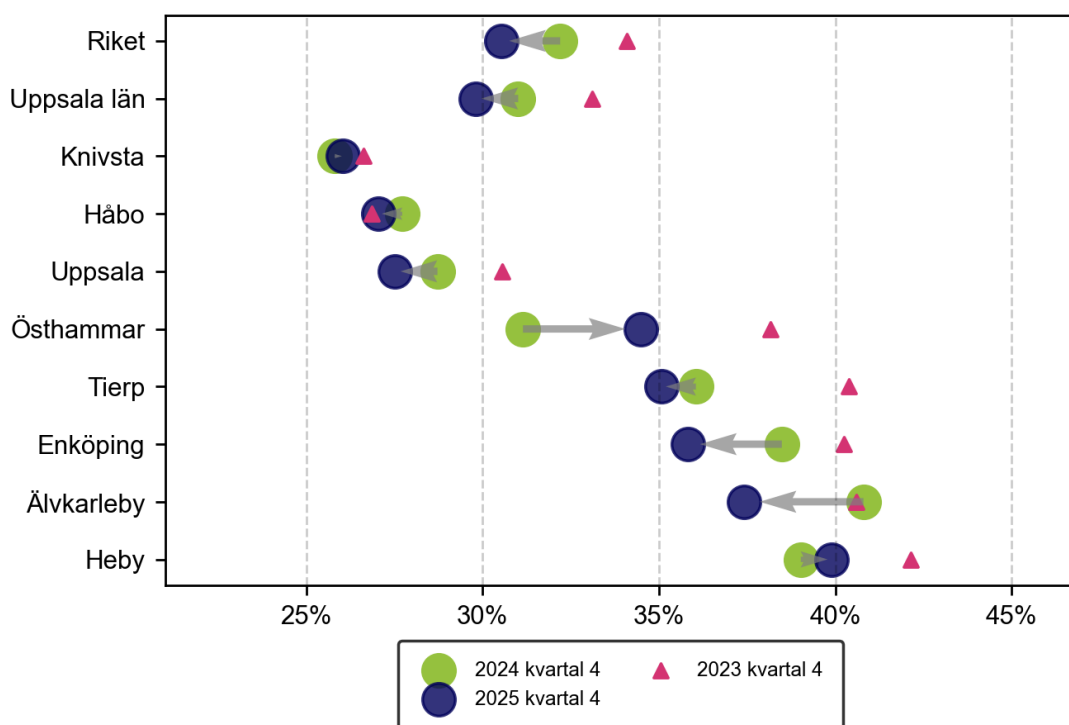
2.3 Kortutbildade

Den svenska arbetsmarknaden är relativt högkvalificerad, och för personer som saknar en fullständig gymnasieutbildning finns färre jobb att söka, konkurrensen om jobben är tuffare och arbetslöshetsnivån i gruppen är därför högre än bland personer med en fullföljd gymnasieutbildning. I Uppsala län har antalet kortutbildade inskrivna arbetslösa minskat under det senaste året. 3 700 av de inskrivna arbetslösa saknade en fullständig gymnasieutbildning eller motsvarande under det fjärde kvartalet 2025, en minskning med 100 personer jämfört med samma period ett år tidigare. I riket som helhet minskade antalet inskrivna arbetslösa kortutbildade från 118 000 till 109 000 personer under samma period.

Under det fjärde kvartalet 2025 utgjorde personer som saknar en gymnasial utbildning 30 procent av det totala antalet inskrivna arbetslösa i Uppsala län. Det är en lägre andel än i riket i stort, där motsvarande andel var 31 procent. Den kommun i Uppsala län där andelen kortutbildade var allra lägst var Knivsta, där 26 procent av de inskrivna arbetslösa saknade gymnasieutbildning under perioden. I motsatt ände av skalan var Heby, där 40 procent av de inskrivna arbetslösa saknade gymnasieutbildning. Den relativa arbetslöshetsnivån bland personer som saknar en gymnasial utbildning eller motsvarande var 19 procent i Uppsala län under det fjärde

kvartalet 2025. Det kan jämföras med 20 procent i riket som helhet. Det är relativa arbetslöshetsnivåer som är betydligt högre än för befolkningen i stort, där den relativa arbetslöshetsnivån är 6,0 procent i Uppsala län och 6,8 procent i riket.

Figur 2.5 Utvecklingen av andel kortutbildade bland de inskrivna arbetslösa, Uppsala län



Källa: Arbetsförmedlingen

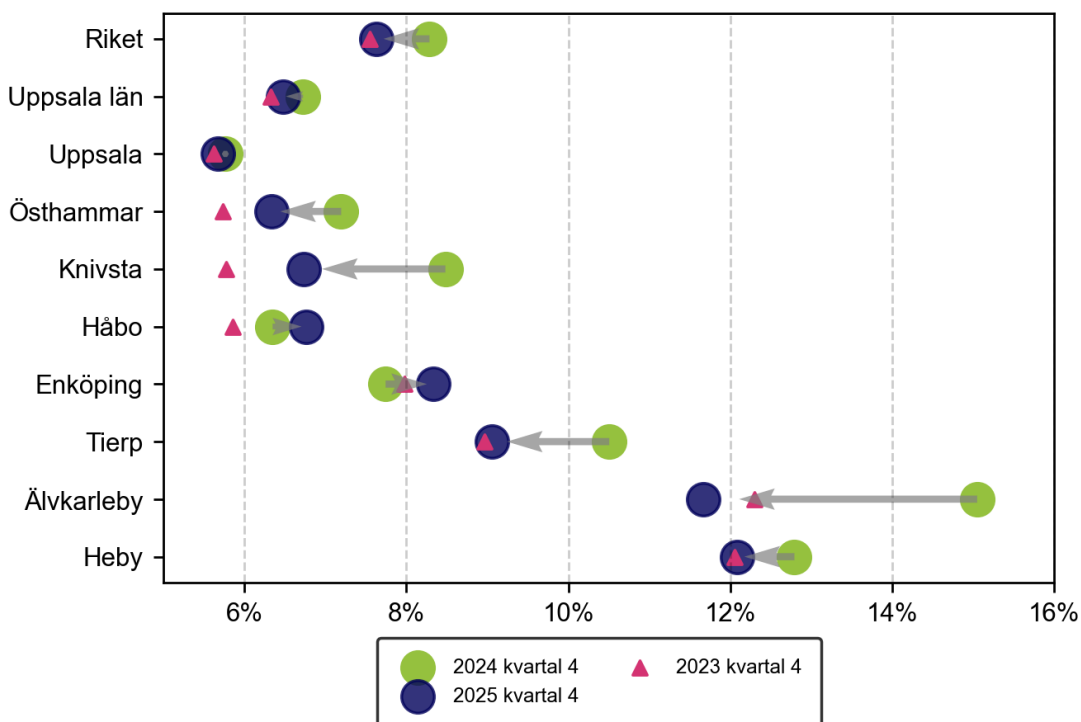
2.4 Ungdomar

Antalet inskrivna arbetslösa ungdomar kan vara en tidig indikator vid skiften på arbetsmarknaden. Ungdomar är tillsvidareanställda i lägre utsträckning än befolkningen i stort, vilket är en av orsakerna till att de ofta är bland de första att hamna i arbetslöshet när arbetsmarknaden försämras. En stor rörlighet i gruppen gör också att ungdomar ofta är de som först får arbete när arbetsmarknaden stärks. Ungdomsarbetslösheten i Uppsala län har minskat under det senaste året. 1 500 ungdomar (18–24 år) var inskrivna som arbetslösa under det fjärde kvartalet 2025, 100 färre än under motsvarande kvartal ett år tidigare. Ungdomsarbetslöshetsnivån, alltså antalet inskrivna arbetslösa ungdomar som andel av arbetskraften, var 6,5 procent i Uppsala län under det fjärde kvartalet 2025. Det är en lägre nivå än i riket, där motsvarande siffra var 7,6 procent under perioden. Arbetslösheten var högre bland unga män än unga kvinnor i Uppsala län under det fjärde kvartalet 2025. Bland män var ungdomsarbetslösheten 8,0 procent, och bland unga kvinnor var 5,1 procent av arbetskraften inskrivna som arbetslösa.

Allra lägst ungdomsarbetslöshet i Uppsala län under det fjärde kvartalet 2025 hade Uppsala, där ungdomsarbetslösheten var 5,7 procent. Därefter följde Östhammar och Knivsta där ungdomsarbetslösheten var 6,3 respektive 6,7 procent. I Heby var ungdomsarbetslösheten 12,1 procent under perioden, högst av alla kommuner i Uppsala län.

Älvkarleby är den kommun i länet där ungdomsarbetslösheten sjunkit mest mellan det fjärde kvartalet 2024 och samma period 2025, med 3,4 procentenheter. Därefter följer Knivsta och Tierp där ungdomsarbetslösheten minskat med 1,8 respektive 1,5 procentenheter.

Figur 2.6 Utvecklingen av ungdomsarbetslösheten som andel av den registerbaserade arbetskraften, Uppsala län



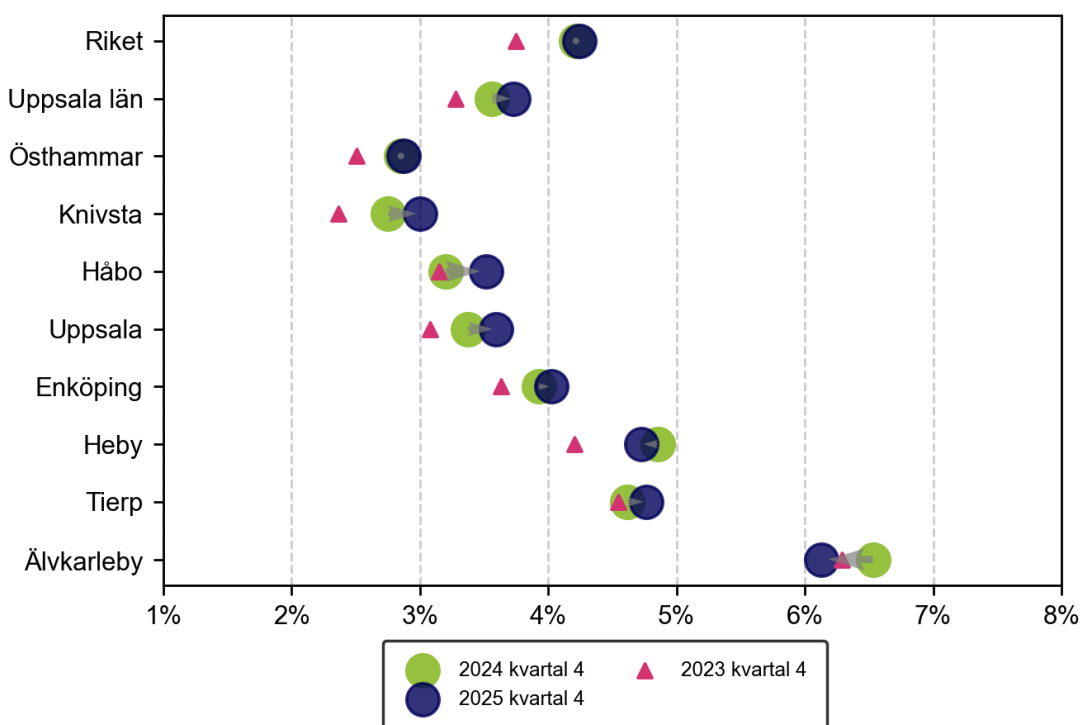
Källa: Arbetsförmedlingen

2.5 Inrikes och utrikes födda

Arbetslösheten är generellt sett högre bland utrikes än bland inrikes födda. Det finns flera faktorer bakom att det tar tid att etablera sig på arbetsmarknaden i Sverige, och skillnaderna brukar minska i takt med att vistelsetiden i Sverige ökar. 52,9 procent av de inskrivna arbetslösa i Uppsala län var utrikes födda under det fjärde kvartalet 2025. Av de totalt 12 400 inskrivna arbetslösa var 6 500 utrikes födda, och av dessa var 5 200 personer födda i ett land utanför Europa. 25,2 procent av befolkningen i åldrarna 16–65 år är utrikes födda, vilket visar att utrikes födda är överrepresenterade bland de inskrivna arbetslösa.

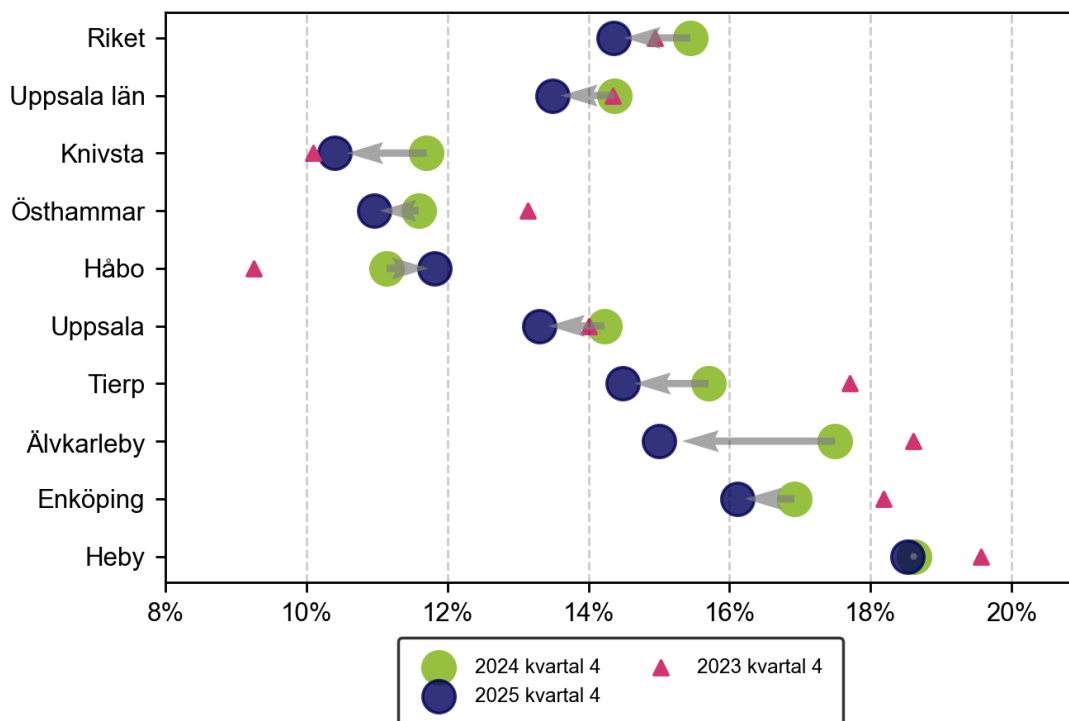
Den relativa arbetslöshetsnivån bland utrikes födda var 13,5 procent i Uppsala län under det fjärde kvartalet 2025. Bland inrikes födda var arbetslöshetsnivån 3,7 procent under samma tid. Heby kommun hade länets högsta arbetslöshetsnivå bland utrikes födda, 18,5 procent, följt av Enköping och Älvkarleby kommun med arbetslöshetsnivåer på 16,1 respektive 15,0 procent bland utrikes födda under perioden. De lägsta arbetslöshetsnivåerna bland utrikes födda hade Knivsta, Östhammar och Håbo kommun, med arbetslöshetsnivåer på 10,4, 11,0 respektive 11,8 procent under det fjärde kvartalet 2025.

Figur 2.7 Utvecklingen av arbetslösheten bland inrikes födda som andel av den registerbaserade arbetskraften, Uppsala län



Källa: Arbetsförmedlingen

Figur 2.8 Utvecklingen av arbetslösheten bland utrikes födda som andel av den registerbaserade arbetskraften, Uppsala län

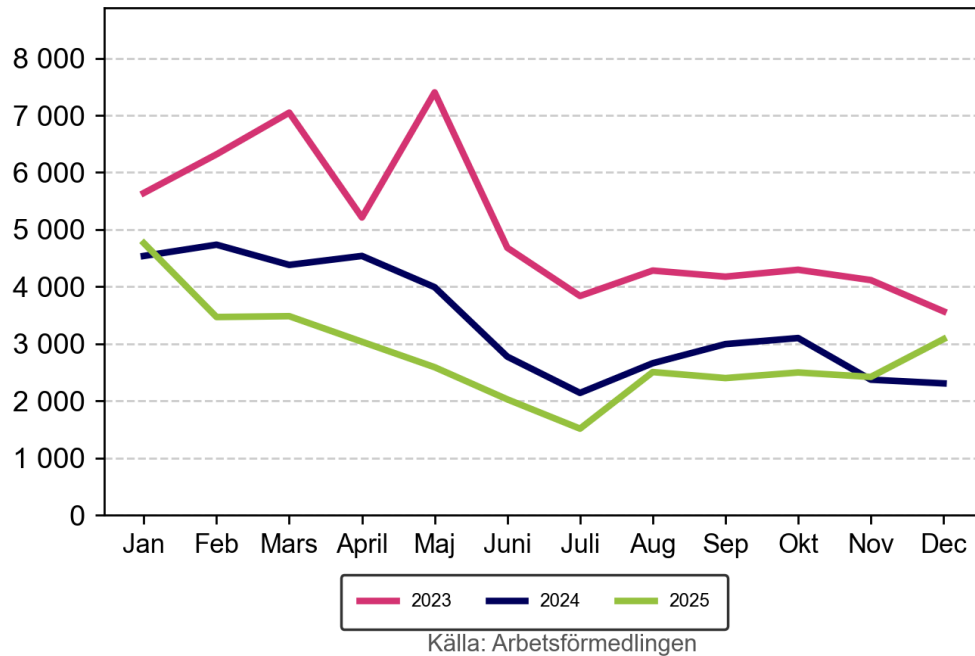


Källa: Arbetsförmedlingen

2.6 Nyanmälda lediga platser

Under det fjärde kvartalet 2025 publicerades 8 000 platser på Platsbanken i Uppsala län. Det är 200 fler än under motsvarande kvartal 2024. På riksnivå minskade dock antalet platser, och var färre under det fjärde kvartalet 2025 än under samma kvartal 2024. Syftet med platsannonseringen är primärt att underlätta matchningen på arbetsmarknaden. Statistiken bör därför användas med viss försiktighet i tolkningen av den totala efterfrågan på arbetskraft.

Det yrke som har varit vanligast på Platsbanken under kvartalet är vårdbiträden, men även efterfrågan på grundutbildade sjuksköterskor samt undersköterskor, hemtjänst, hemsjukvård och äldreboende är stor i länet. På riksnivå är det vanligaste yrket på Platsbanken undersköterskor, hemtjänst, hemsjukvård och äldreboende följt av vårdbiträden samt grundutbildade sjuksköterskor.

Figur 2.9 Antal nyanmälda lediga platser de tre senaste åren, Uppsala län**Tabell 3.2 Nyanmälda lediga platser per yrke, Uppsala län,**

	Yrke	Nya platser
1	Vårdbiträden	580
2	Grundutbildade sjuksköterskor	490
3	Undersköterskor, hemtjänst, hemsjukvård och äldreboende	300
4	Telefonförsäljare m.fl.	300
5	Personliga assistenter	220
6	Lager- och terminalpersonal	200
7	Företagssäljare	190
8	Behandlingsassistenter och socialpedagoger m.fl.	180
9	Planerare och utredare m.fl.	160
10	Grundskollärare	140