

Arbetsmarknadsläget i Kronobergs län

Kvartal 3 2025

Innehåll

1	Inledning	4
2	Kronobergs län	5
2.1	Relativ arbetslöshet	5
2.2	Långtidsarbetslöshet.....	7
2.3	Kortutbildade.....	9
2.4	Ungdomar	10
2.5	Inrikes och utrikes födda	11
2.6	Nyanmälda lediga platser	13

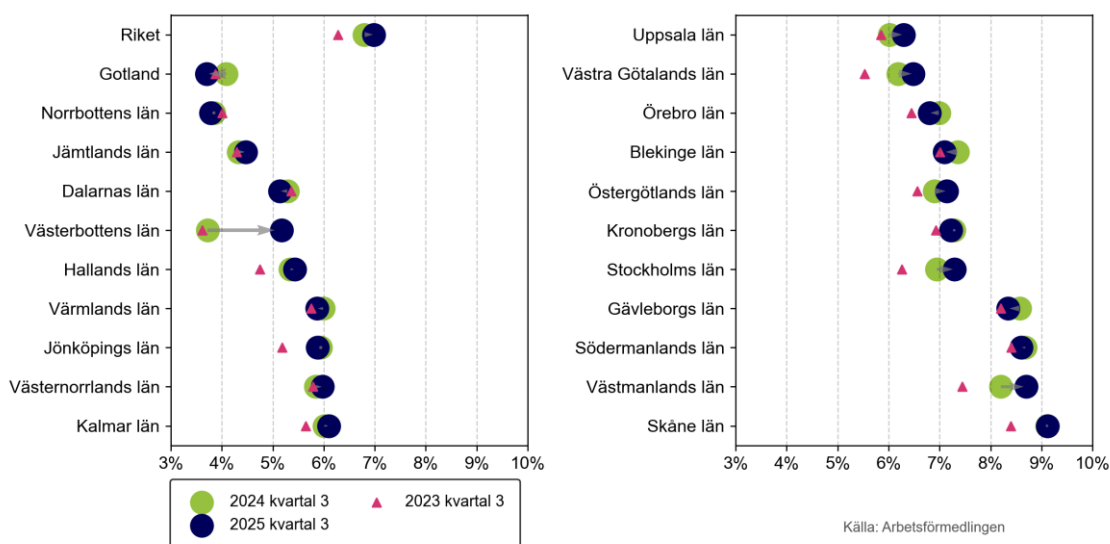
1 Inledning

Under det senaste året har den pågående lågkonjunkturen fortsatt att sätta spår på svensk arbetsmarknad. Antalet inskrivna arbetslösa¹ ökade från i genomsnitt 358 000 under det tredje kvartalet 2024 till 369 000 under samma kvartal 2025. Den relativa arbetslöshetsnivån² har också ökat under perioden, från 6,8 procent till 7,0 procent.

Samtidigt varierar lågkonjunkturrens påverkan på arbetsmarknaden runt om i landet. I tio av de 21 länen har den relativa arbetslöshetsnivån ökat. Den största ökningen har skett i Västerbottens län, där omfattande varsel, uppsägningar och konkurs inom batteritillverkningen har haft stor påverkan på arbetsmarknaden. Det har lett till att den relativa arbetslöshetsnivån har ökat med 1,5 procentenheter. Däremot är arbetslöshetsnivån fortsatt på en nivå som är lägre än riksgenomsnittet. Förutom i Västerbotten var ökningen störst i Västmanlands län, följt av Stockholms län. I tre län låg arbetslösheten kvar på samma nivå och i resterande åtta län minskade den. Den största nedgången skedde i Gotlands län, följt av Blekinge och Gävleborgs län.

Under det tredje kvartalet 2025 var den relativa arbetslöshetsnivån högst i Skåne, följt av Västmanlands, Södermanlands och Gävleborgs län. De lägsta nivåerna hade Gotlands, Norrbottens, Jämtlands och Dalarnas län. Arbetsmarknaden varierar även inom länen, vilket går att läsa mer om i respektive läns kapitel i den här automatiserade rapporten.

Figur 1.1 Utveckling av arbetslösheten som andel av arbetskraften



¹ Antalet inskrivna arbetslösa avser åldrarna 16-65 år.

² Antalet inskrivna arbetslösa som andel av den registerbaserade arbetskraften.

2 Kronobergs län

I Kronobergs län var i genomsnitt 7 200 personer inskrivna som arbetslösa³ hos Arbetsförmedlingen under det tredje kvartalet 2025. Det är en minskning med 1 procent, eller 100 personer, jämfört med samma kvartal ett år tidigare. Samtidigt ökade antalet inskrivna arbetslösa med 3 procent i riket. Däremot var antalet inskrivna arbetslösa i länet fler jämfört med samma period två år tidigare. Sedan dess har antalet ökat med 4 procent. I Kronobergs län var det färre som gick från arbetslöshet till arbete (1 500 personer) än som skrev in sig som arbetslösa (1 600 personer) under det tredje kvartalet 2025.

I Kronobergs län arbetar en högre andel inom industrin än i riket totalt sett, visar statistik från Statistiska centralbyrån (SCB, BAS)⁴. 18 procent av den sysselsatta befolkningen i Kronobergs län arbetar inom branschen jämfört med 12 procent i riket. Samtidigt står både den offentliga tjänstesektorn och den privata tjänstesektorn för en lägre andel av sysselsättningen än i riket som helhet. 34 procent av de sysselsatta i Kronobergs län arbetar inom den offentliga tjänstesektorn och 40 procent arbetar i den privata tjänstesektorn, vilket kan jämföras med 34 procent respektive 45 procent av de sysselsatta i hela riket. Den kommun i länet med störst andel som arbetar inom privat tjänstesektor är Älmhult, där det är 63 procent som är sysselsatta i branschen. Lägst andel sysselsatta inom privata tjänstesektorn (19 procent) har Uppvidinge. Lessebo har störst andel som arbetar inom offentlig tjänstesektor, 40 procent, medan Älmhult har minst andel, 19 procent. I Uppvidinge sysselsätter industrin en större andel än i någon av de andra kommunerna i länet, där 47 procent arbetar inom branschen. Den minsta andelen (9 procent) har Växjö.

I Kronobergs län är det en större andel som är sysselsatta än i riket som genomsnitt. Sysselsättningsgraden⁵ var under det andra kvartalet 2025 75,7 procent, medan den i riket var 75,5 procent. Ljungby var den kommun som hade högst sysselsättningsgrad i länet, 78,1 procent. I Älmhult var sysselsättningsgraden 76,2 procent, vilket var näst högst i länet. I Lessebo och Uppvidinge kommun var sysselsättningsgraden lägst, 70,8 respektive 74,5 procent.

2.1 Relativ arbetslöshet

Den relativa arbetslöshetsnivån, alltså antalet inskrivna arbetslösa hos Arbetsförmedlingen som andel av den registerbaserade arbetskraften, var 7,2 procent i Kronobergs län under det tredje kvartalet 2025. Arbetslöshetsnivån är högre än i riket som helhet, där arbetslöshetsnivån var 7,0 procent under samma period. Arbetslösheten var högre för kvinnor än män i Kronobergs län under det tredje kvartalet 2025. För kvinnor var arbetslöshetsnivån 7,3 procent och bland männen var 7,2 procent av arbetskraften inskrivna som arbetslösa.

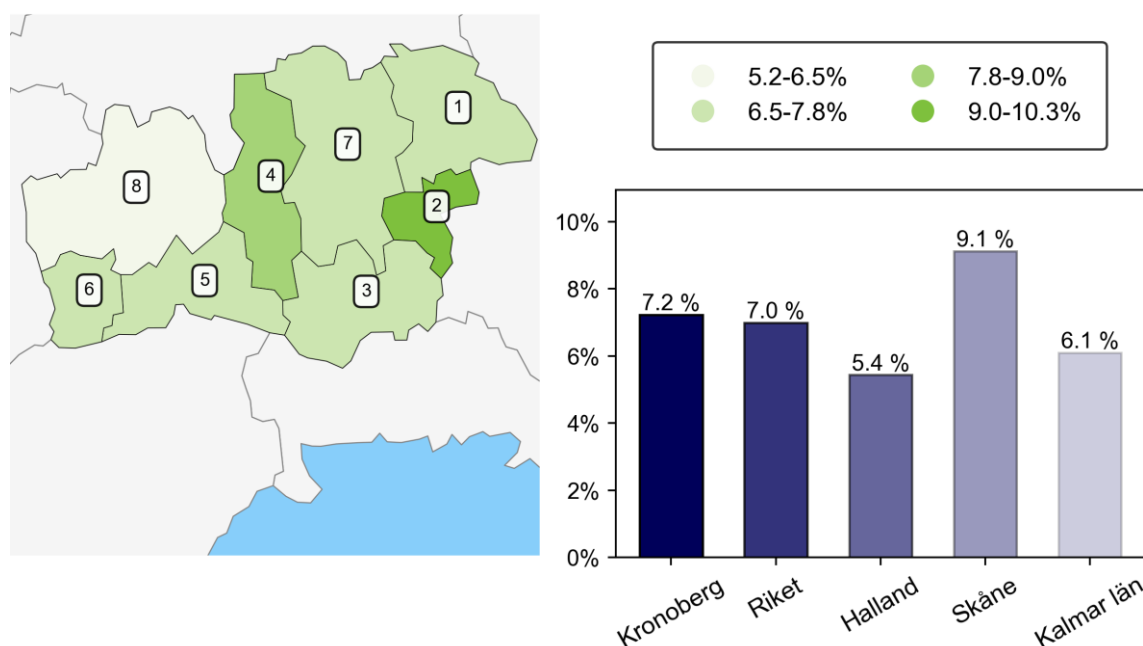
³ Antalet arbetslösa avser åldrarna 16-65 år om inget annat anges.

⁴ Statistiken över antalet sysselsatta per bransch avser dagbefolkning, 15-74 år, kvartal 2 2025 (preliminär statistik).

⁵ Avser sysselsättningsgraden i åldrarna 16-65 år enligt BAS kvartal 2 2025 (preliminär statistik).

Det är fler kommuner i Kronobergs län som har en högre arbetslöshetsnivå än riksgenomsnittet än kommuner som har en arbetslöshetsnivå under rikets. Allra högst var arbetslösheten i Lessebo, där 10,3 procent av arbetskraften var inskrivna som arbetslösa under det tredje kvartalet 2025. Även Alvesta och Växjö hade höga arbetslöshetsnivåer, 8,5 respektive 7,4 procent. Länets lägsta arbetslöshet hade i stället Ljungby. Där var arbetslöshetsnivån 5,2 procent under perioden. Andra kommuner med relativt låga arbetslöshetsnivåer i länet var Älmhult och Tingsryd, där den relativa arbetslöshetsnivån var 6,7 respektive 6,9 procent under det tredje kvartalet 2025.

Figur 2.1 Arbetslösa som andel av den registerbaserade arbetskraften, Kronobergs län, kvartal 3 2025



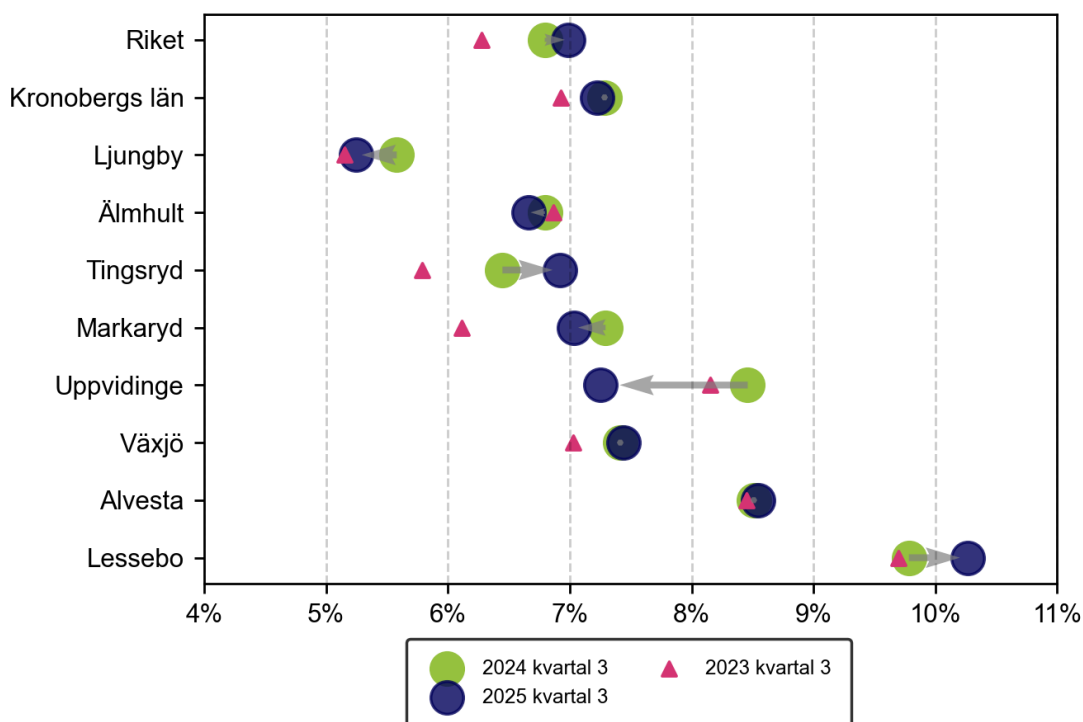
Tabell 2.1 Arbetslösa som andel av den registerbaserade arbetskraften, Kronobergs län, kvartal 3 2025

Nr	Kommun	%	Nr	Kommun	%	Nr	Kommun	%
1	Uppvidinge	7,3	2	Lessebo	10,3	3	Tingsryd	6,9
4	Alvesta	8,5	5	Älmhult	6,7	6	Markaryd	7,0
7	Växjö	7,4	8	Ljungby	5,2			

Under det tredje kvartalet 2025 var arbetslöshetsnivån i Kronobergs län 0,1 procentenheter lägre än under samma kvartal 2024. På riksnivå har utvecklingen gått i motsatt riktning, med en ökande arbetslöshetsnivå under det senaste året. Arbetslösheten har sjunkit i de flesta kommunerna i Kronobergs län under det senaste året. Allra störst minskning har Uppvidinge haft. Där har arbetslöshetsnivån sjunkit med 1,2 procentenheter mellan det tredje kvartalet 2024 och samma period 2025. Den näst största minskningen har Ljungby haft, där arbetslösheten sjunkit med 0,4 procentenheter under perioden. Arbetslösheten har dock ökat med 0,5 i Tingsryd,

den största ökningen av alla kommuner i Kronobergs län. Figuren nedan visar hur den relativa arbetslösheten förändrats i Kronobergs län mellan det tredje kvartalet 2024 och samma period 2025. I figuren visar den rosa triangeln nivån för den relativa arbetslösheten under samma kvartal 2023.

Figur 2.2 Utvecklingen av arbetslösheten som andel av den registerbaserade arbetskraften, Kronobergs län



Källa: Arbetsförmedlingen

2.2 Långtidsarbetslöshet

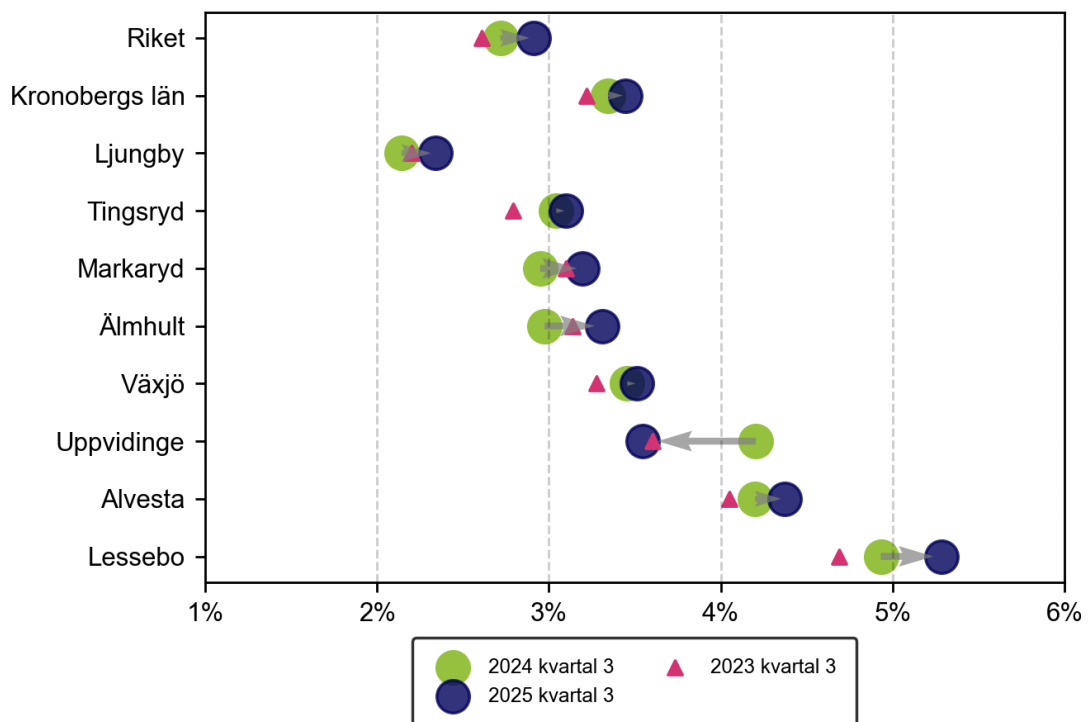
Långtidsarbetslöshet är en av de största utmaningarna på svensk arbetsmarknad, eftersom en längre tid i arbetslöshet i sig är en försvårande faktor för att få ett arbete. I Kronobergs län har antalet långtidsarbetslösa ökat under det senaste året. 3 400 personer i länet hade varit utan arbete i 12 månader eller mer under det tredje kvartalet 2025, vilket är 100 personer, eller 3 procent, fler än under motsvarande kvartal ett år tidigare. Även i riket totalt sett har antalet långtidsarbetslösa ökat under perioden.

48 procent av alla inskrivna arbetslösa i Kronobergs län hade varit utan arbete i 12 månader eller mer och räknades därmed som långtidsarbetslösa under det tredje kvartalet 2025. Andelen är högre än i riket totalt sett, där 42 procent av de arbetslösa räknades som långtidsarbetslösa under perioden. Nivån i Kronobergs län är inte bara högre än riksnivån, utan högre än i något annat län. De kommunerna i länet där långtidsarbetslösa utgör den högsta andelen av de inskrivna arbetslösa är Lessebo

och Alvesta, där hela 51 procent av de inskrivna arbetslösa räknas som långtidsarbetslösa. Ljungby har i stället den lägsta andelen långtidsarbetslösa. Där har hela 45 procent av de inskrivna arbetslösa varit utan arbete i 12 månader eller mer. En högre andel av arbetskraften var långtidsarbetslös i Kronobergs län än i riket under det tredje kvartalet 2025. 3,4 procent av arbetskraften i Kronobergs län var långtidsarbetslös under perioden, jämfört med 2,9 procent i riket.

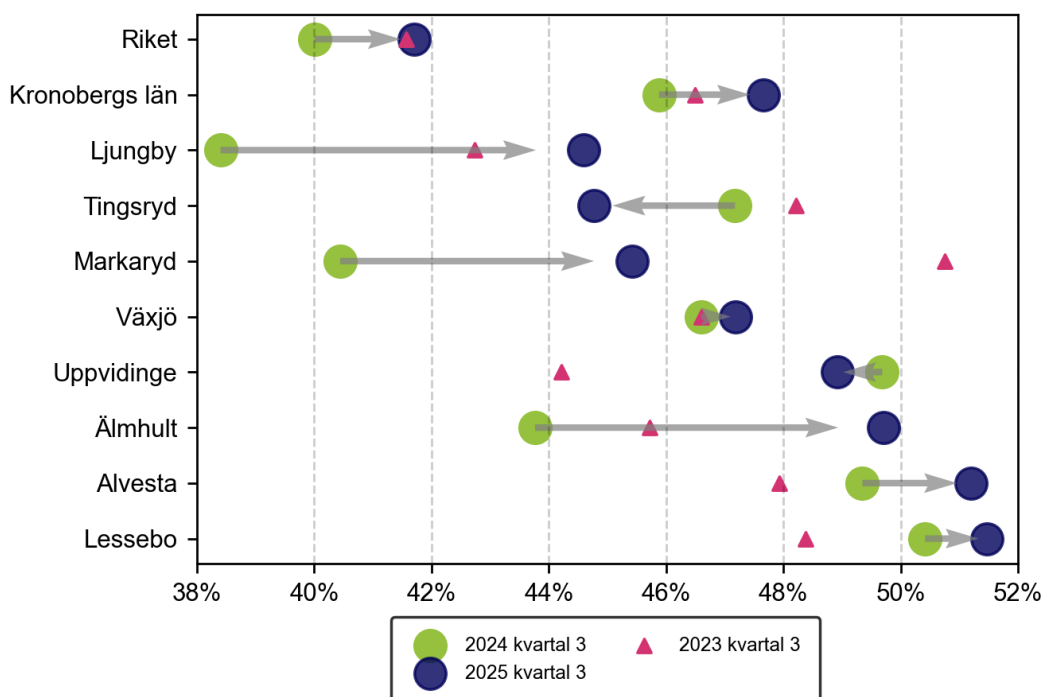
Antalet personer som varit utan arbete i minst två år är på samma nivå i Kronobergs län som de var ett år tidigare. 2 000 arbetslösa i Kronobergs län hade varit utan arbete i 24 månader eller mer under det tredje kvartalet 2025, lika många personer som under samma kvartal 2024.

Figur 2.3 Utvecklingen av långtidsarbetslösheten som andel av den registerbaserade arbetskraften, Kronobergs län



Källa: Arbetsförmedlingen

Figur 2.4 Utvecklingen av långtidsarbetslösheten som andel av totalt antal inskrivna arbetslösa, Kronobergs län



Källa: Arbetsförmedlingen

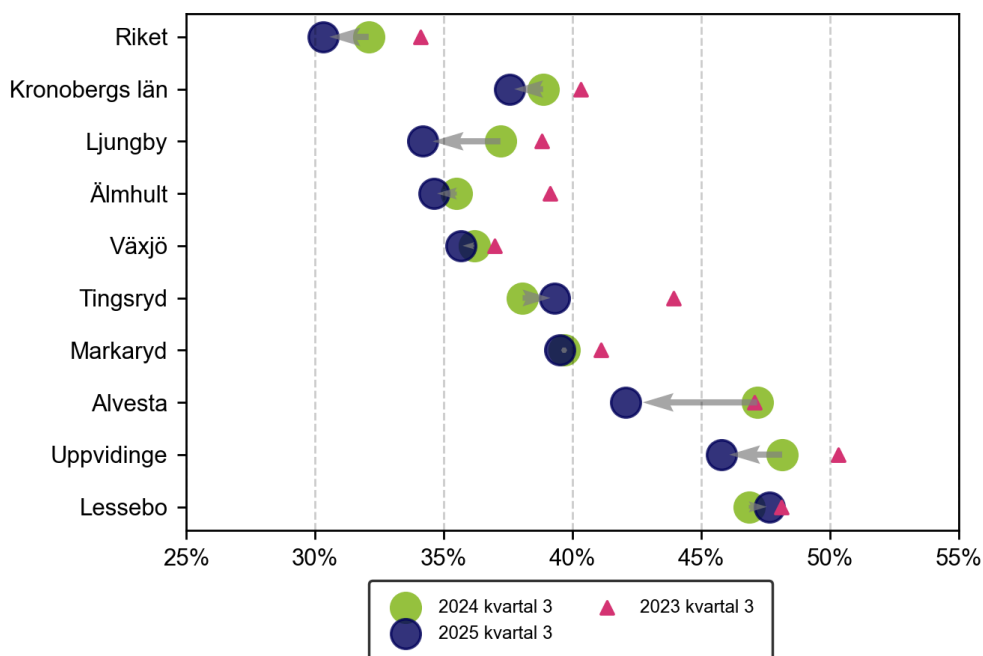
2.3 Kortutbildade

Arbetslöshetsnivån är betydligt lägre bland personer som har fullföljt en gymnasieutbildning, än bland personer som saknar en fullständig gymnasieutbildning eller motsvarande. Antalet inskrivna arbetslösa som saknar en fullständig gymnasieutbildning har sjunkit i Kronobergs län under det senaste året. De kortutbildade inskrivna arbetslösa minskade med 100 personer till 2 700 personer mellan det tredje kvartalet 2024 och samma kvartal 2025. I riket som helhet minskade antalet inskrivna arbetslösa kortutbildade från 115 000 till 112 000 personer under samma period.

38 procent av de inskrivna arbetslösa i Kronobergs län saknade en gymnasieutbildning eller motsvarande under det tredje kvartalet 2025. Andelen arbetslösa som saknar en gymnasieutbildning är därmed högre än i riket som helhet, där 30 procent av de inskrivna arbetslösa saknade gymnasieutbildning under perioden. På kommunnivå var Lessebo den kommun i länet med den allra högsta andelen inskrivna arbetslösa som saknar gymnasieutbildning, 48 procent. Lägst andel kortutbildade hade Ljungby, där 34 procent av de inskrivna arbetslösa saknade en gymnasieutbildning under perioden. Bland personer som saknar en fullständig gymnasieutbildning var arbetslöshetsnivån 23 procent i Kronobergs län under det tredje kvartalet 2025. Det kan jämföras med den totala arbetslöshetsnivån i länet,

som var 7,2 procent. På riksnivå var motsvarande andelar 20 procent för personer som saknar gymnasieutbildning och 7,0 procent för befolkningen totalt sett.

Figur 2.5 Utvecklingen av andel kortutbildade bland de inskrivna arbetslösa, Kronobergs län



Källa: Arbetsförmedlingen

2.4 Ungdomar

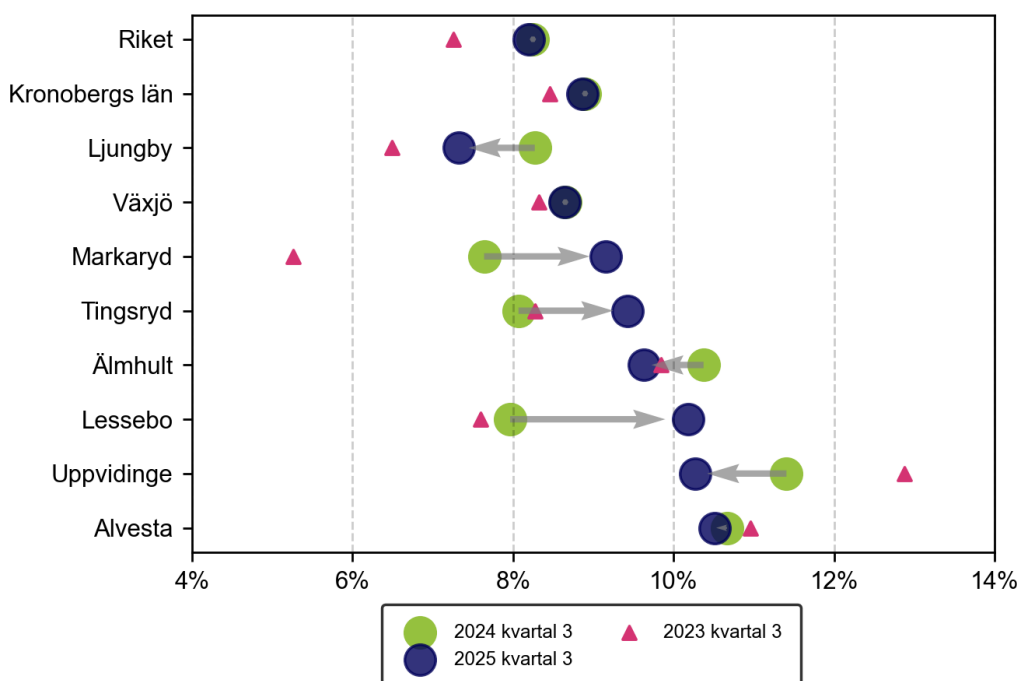
Ungdomar är ofta en av de grupper på arbetsmarknaden som drabbas tidigast vid konjunkturella förändringar. Unga har generellt sett en mindre fast förankring på arbetsmarknaden och en högre grad av visstidsanställningar, och därför går ofta ungdomsarbetslösheten upp tidigt vid en konjunkturförsvagning. Samtidigt har ungdomar en hög flexibilitet och mobilitet, vilket gör att arbetslösheten bland unga ofta minskar i ett tidigt stadie när konjunkturen stärks. Ungdomsarbetslösheten i Kronobergs län har varit oförändrad under det senaste året. 1 000 ungdomar (18-24 år) var inskrivna som arbetslösa under det tredje kvartalet 2025, lika många som under samma kvartal 2024. Ungdomsarbetslöshetsnivån, alltså antalet inskrivna arbetslösa ungdomar som andel av arbetskraften, var 8,9 procent i Kronobergs län under det tredje kvartalet 2025. Det är en högre nivå än i riket, där motsvarande siffra var 8,2 procent under perioden. Arbetslösheten var högre för unga män än unga kvinnor i Kronobergs län under det tredje kvartalet 2025. För unga män var arbetslöshetsnivån 10,5 procent och bland de unga kvinnorna var 7,1 procent av arbetskraften inskrivna som arbetslösa.

Den högsta ungdomsarbetslösheten i länet har Alvesta, 10,5 procent av arbetskraften i åldrarna 18-24 år var inskrivna som arbetslösa under det tredje kvartalet 2025.

Även Uppvidinge och Lessebo tillhörde de kommuner i länet där ungdomsarbetslösheten var som högst, 10,3 respektive 10,2 procent. Länets lägsta ungdomsarbetslöshet hade Ljungby, 7,3 procent.

Mellan det tredje kvartalet 2024 och samma period 2025 har ungdomsarbetslösheten minskat mest i Uppvidinge och Ljungby, med 1,1 respektive 0,9 procentenheter. I Lessebo och Markaryd, har ungdomsarbetslösheten i stället ökat med 2,2 respektive 1,5 procentenheter.

Figur 2.6 Utvecklingen av ungdomsarbetslösheten som andel av den registerbaserade arbetskraften, Kronobergs län



Källa: Arbetsförmedlingen

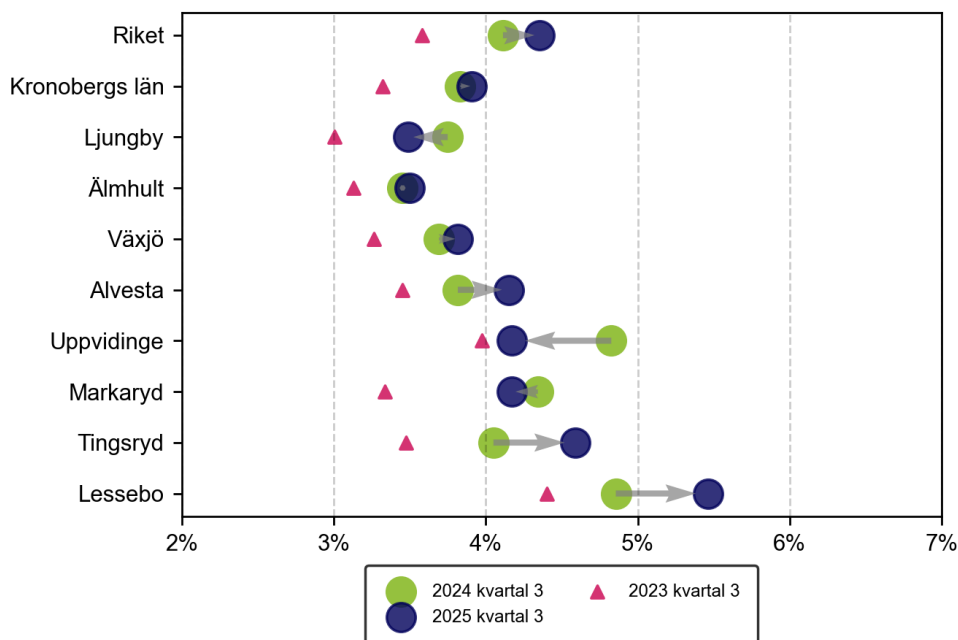
2.5 Inrikes och utrikes födda

Arbetslösheten är generellt sett högre bland utrikes än bland inrikes födda. Det finns flera faktorer bakom att det tar tid att etablera sig på arbetsmarknaden i Sverige, och skillnaderna brukar minska i takt med att vistelsetiden i Sverige ökar. Under det tredje kvartalet 2025 var totalt 7 200 inskrivna som arbetslösa i Kronobergs län. 4 300 personer, eller 59,8 procent, av dessa var utrikes födda, och bland de utrikes födda var 3 300 personer födda utanför Europa. Det kan jämföras med andelen utrikes födda i länets befolkning i åldrarna 16-65 år, som är 27,8 procent.

Den relativa arbetslöshetsnivån var 16,8 procent bland utrikes födda i Kronobergs län under det tredje kvartalet 2025. Det kan jämföras med arbetslöshetsnivån bland inrikes födda som var 3,9 procent under samma period. De lägsta arbetslöshetsnivåerna bland utrikes födda hade Ljungby och Älmhult, 10,7 respektive

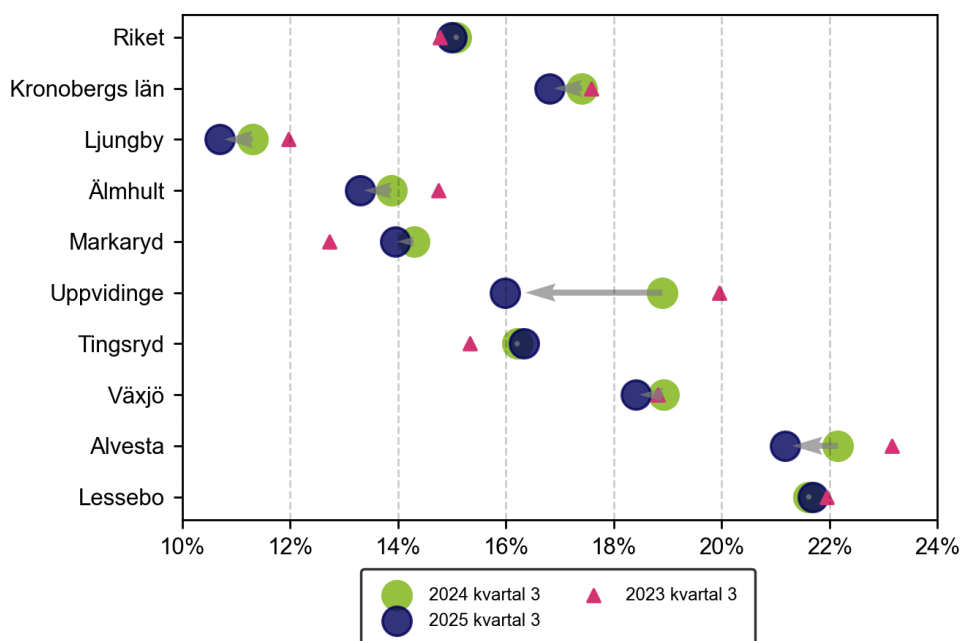
13,3 procent. Länets högsta arbetslöshetsnivåer bland utrikes födda fanns i Lessebo och Alvesta, där arbetslöshetsnivåerna var 21,7 respektive 21,2 procent i gruppen.

Figur 2.7 Utvecklingen av arbetslösheten bland inrikes födda som andel av den registerbaserade arbetskraften, Kronobergs län



Källa: Arbetsförmedlingen

Figur 2.8 Utvecklingen av arbetslösheten bland utrikes födda som andel av den registerbaserade arbetskraften, Kronobergs län



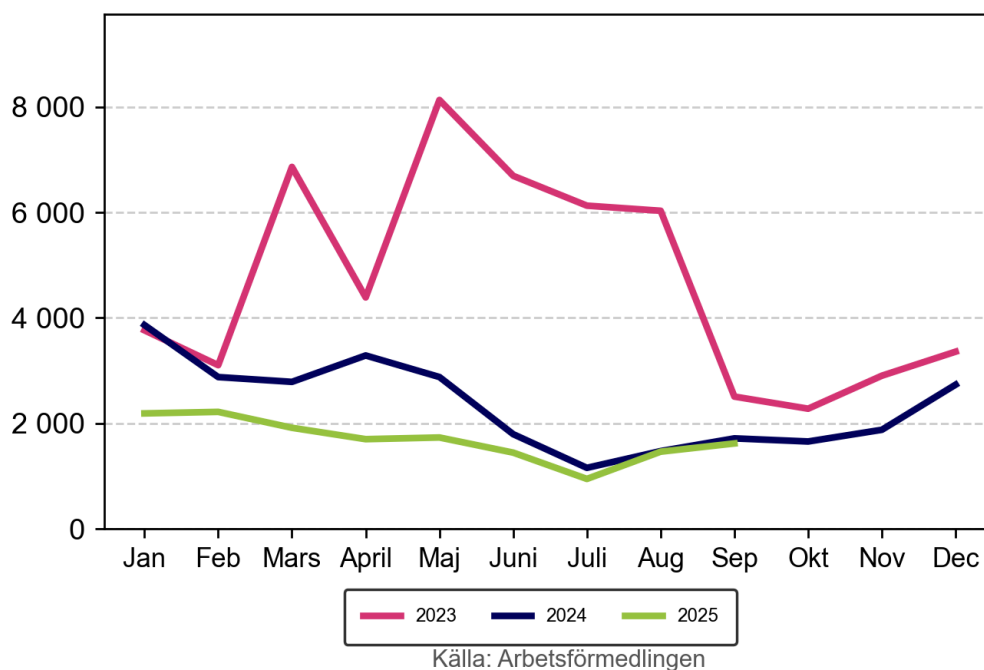
Källa: Arbetsförmedlingen

2.6 Nyanmälda lediga platser

Antalet nyanmälda platser på Platsbanken har minskat i Kronobergs län under det senaste året. 4 000 platser publicerades under det tredje kvartalet 2025, 300 färre än under samma period ett år tidigare. Även på riksnivå var antalet platser på platsbanken färre under det tredje kvartalet 2025 än under samma kvartal 2024. Syftet med platsannonseringen är primärt att underlätta matchningen på arbetsmarknaden. Statistiken bör därför användas med viss försiktighet i tolkningen av den totala efterfrågan på arbetskraft.

Det vanligaste yrket på Platsbanken i Kronobergs län har varit lager- och terminalpersonal under det tredje kvartalet 2025. Därefter följer yrkena svetsare och gasskärare samt montörer, metall-, gummi- och plastprodukter. De vanligaste yrkena på Platsbanken i hela riket var under perioden undersköterskor, hemtjänst, hemsjukvård och äldreboende samt personliga assistenter och lager- och terminalpersonal.

Figur 2.9 Antal nyanmälda lediga platser de tre senaste åren, Kronobergs län



Tabell 2.2 Nyanmälda lediga platser per yrke, Kronobergs län, kvartal 3 2025

	Yrke	Nya platser
1	Lager- och terminalpersonal	210
2	Svetsare och gasskärare	200
3	Montörer, metall-, gummi- och plastprodukter	180
4	Maskinställare och maskinoperatörer, metallarbeta	150
5	Undersköterskor, hemtjänst, hemsjukvård och äldreboende	150
6	Grundutbildade sjuksköterskor	130
7	Personliga assistenter	130
8	Grundskollärare	100
9	Restaurang- och köksbiträden m.fl.	100
10	Vårdare, boendestödjare	90