

Arbetsmarknadsläget i Jönköpings län

Kvartal 1 2025

Arbetsförmedlingen
Författare: Analysavdelningen
Diarienummer: Af-2025/0033 9027

Innehåll

1	Inledning	4
2	Jönköpings län	5
2.1	Relativ arbetslöshet	5
2.2	Långtidsarbetslöshet.....	7
2.3	Kortutbildade.....	9
2.4	Ungdomar	10
2.5	Inrikes och utrikes födda	12
2.6	Nyanmälda lediga platser	13

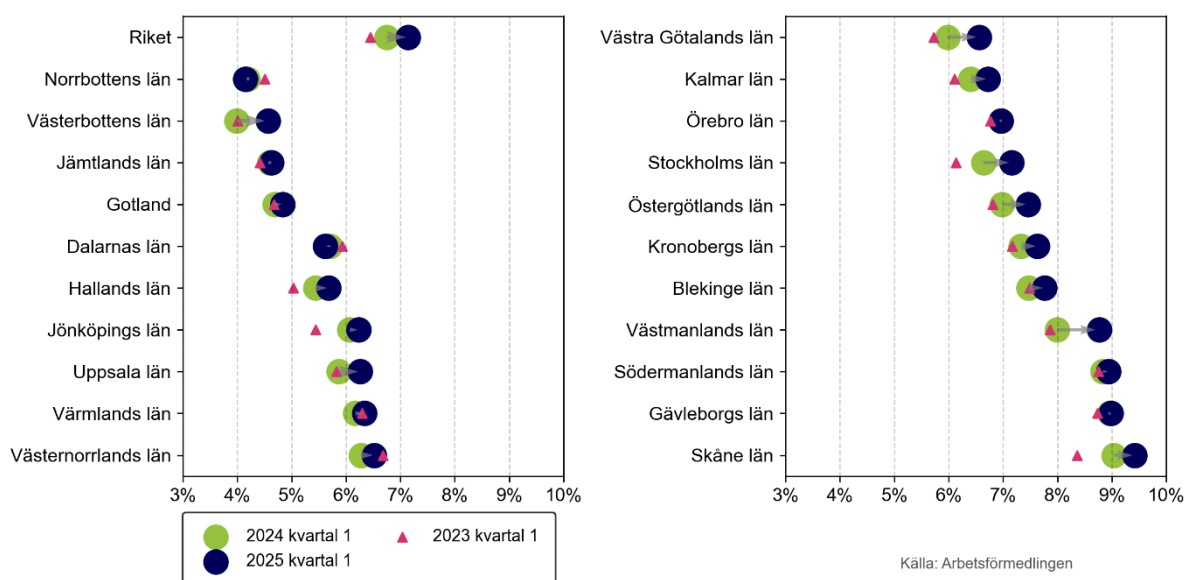
1 Inledning

Den rådande lågkonjunkturen har fortsatt att påverka arbetsmarknaden under det senaste året. Som en följd har antalet inskrivna arbetslösa¹ ökat från i genomsnitt 355 000 under det första kvartalet 2024 till 377 000 under samma period 2025. Samtidigt har den relativa arbetslöshetsnivån² stigit från 6,7 till 7,1 procent.

Lågkonjunkturen har gjort avtryck på stora delar av landet, men i varierande omfattning. Antalet inskrivna arbetslösa har ökat i 18 av 21 län. Den största ökningen har skett i Västerbotten, som under perioden har drabbats av uppsägningar och varsel. Där ökade antalet inskrivna arbetslösa med 16 procent, en ökning som har skett från låga nivåer. Förutom Västerbotten var ökningen störst i Västra Götaland och Västmanland, där antalet inskrivna arbetslösa under första kvartalet 2025 var omkring tio procent fler jämfört med samma kvartal 2024. Samtidigt har arbetsmarknaden inte påverkats i samma utsträckning i Norrbotten och Dalarna, där antalet inskrivna arbetslösa istället minskade något under perioden. I Gävleborg låg antalet inskrivna arbetslösa kvar på samma nivå som ett år tidigare.

De lägsta arbetslöshetsnivåerna återfinns i de tre nordligaste länen. Norrbotten hade den allra lägsta nivån, följt av Västerbotten och Jämtland. Den högsta relativa arbetslöshetsnivån har Skåne, följt av Gävleborg, Södermanland och Västmanland. Arbetsmarknaden skiljer sig dock även inom länen, vilket beskrivs i detalj i respektive läns kapitel i denna automatiserade rapport.

Figur 1.1 Utveckling av arbetslösheten som andel av arbetskraften



¹ Antalet inskrivna arbetslösa avser åldrarna 16-65 år.

² Antalet inskrivna arbetslösa som andel av den registerbaserade arbetskraften.

2 Jönköpings län

I Jönköpings län var i genomsnitt 11 500 personer inskrivna som arbetslösa³ hos Arbetsförmedlingen under det första kvartalet 2025. Det är en ökning med 2 procent, eller 300 personer, jämfört med samma kvartal ett år tidigare. Samtidigt ökade antalet inskrivna arbetslösa med 6 procent i riket. Även jämfört med samma kvartal för två år sedan så har antalet inskrivna arbetslösa ökat i länet. Sedan dess har antalet ökat med 15 procent. Under det första kvartalet 2025 var det 2 600 personer som skrev in sig som arbetssökande i Jönköpings län. Samtidigt var det fler, 2 700 personer, av de arbetslösa som fick ett arbete.

Industrin sysselsätter en högre andel i Jönköpings län jämfört med i riket totalt sett, enligt statistik från Statistiska centralbyrån (SCB, BAS)⁴. I Jönköpings län arbetar 22 procent av den sysselsatta befolkningen inom branschen vilket kan jämföras med 12 procent i riket. Samtidigt står den offentliga tjänstesektorn för en lika stor andel av sysselsättningen som i riket som helhet medan den privata tjänstesektorn står för en lägre andel. Den offentliga tjänstesektorn sysselsätter 35 procent av de som arbetar i Jönköpings län, medan samma siffra för riket är 34 procent. 35 procent arbetar i den privata tjänstesektorn, vilket kan jämföras med 45 procent av de sysselsatta i hela riket. I Jönköping kommun arbetar 43 procent av de sysselsatta inom privat tjänstesektor, vilket är den högsta andelen i länet. I Eksjö arbetar 18 procent i privat tjänstesektor, vilket är den lägsta andelen i länet. Den offentliga tjänstesektorn sysselsätter störst andel (59 procent) i Eksjö. Minst andel inom offentliga tjänster (17 procent) har Gnosjö. Den mest industritunga kommunen i länet är Gnosjö, där 59 procent arbetar inom branschen. Lägst är andelen i Jönköping, där endast 13 procent arbetar inom industrin.

Sysselsättningsgraden⁵ är i Jönköpings län högre än i riket som helhet. Under det fjärde kvartalet 2024 var den 77,5 procent, vilket kan jämföras med sysselsättningsgraden i riket som var 75,2 procent. Den högsta sysselsättningsgraden i länet, 83,1 procent, hade Habo följt av Värnamo, där sysselsättningsgraden var 80,9 procent. I Sävsjö och Tranås kommun var sysselsättningsgraden lägst, 74,0 respektive 75,2 procent.

2.1 Relativ arbetslöshet

6,2 procent av arbetskraften var inskrivna som arbetslösa i Jönköpings län under det första kvartalet 2025. Den relativa arbetslöshetsnivån i Jönköpings län är lägre än i riket totalt sett, där 7,1 procent av arbetskraften var inskrivna som arbetslösa under perioden. Arbetslösheten var högre för män än kvinnor i Jönköpings län under det första kvartalet 2025. För män var arbetslöshetsnivån 6,3 procent och bland kvinnorna var 6,1 procent av arbetskraften inskrivna som arbetslösa.

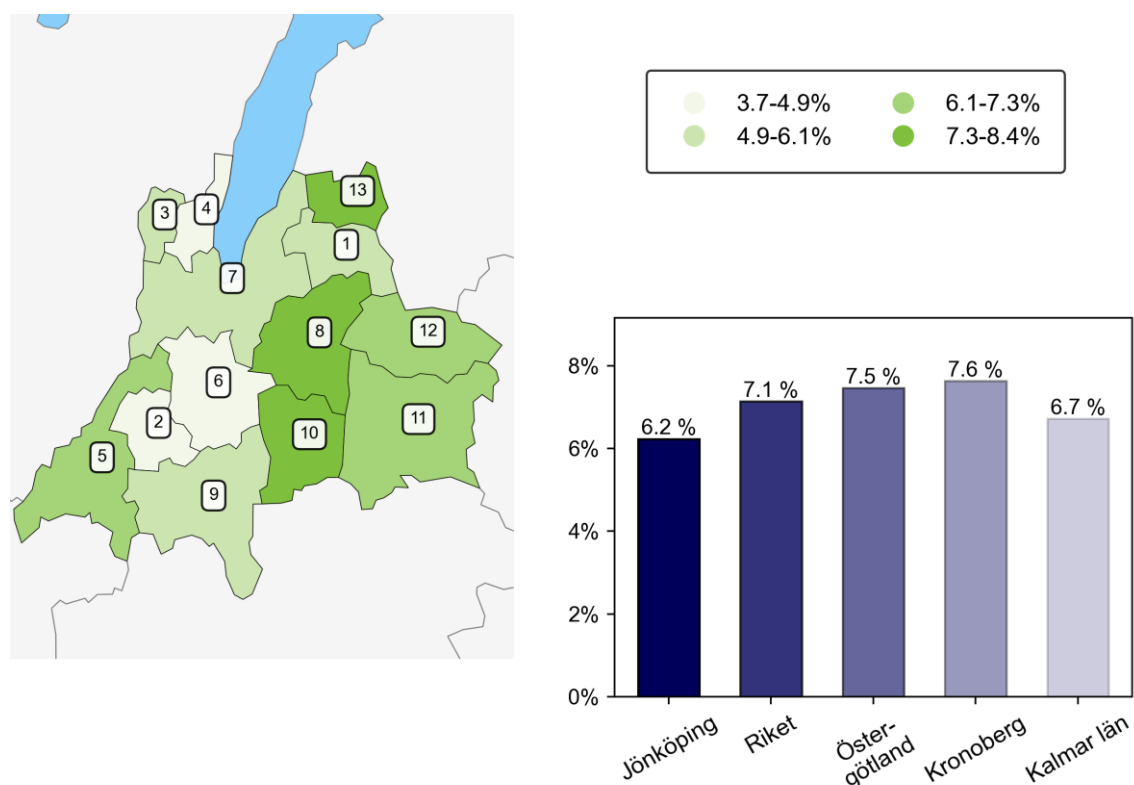
³ Antalet arbetslösa avser åldrarna 16-65 år om inget annat anges.

⁴ Statistiken över antalet sysselsatta per bransch avser dagbefolkning, 15-74 år, kvartal 4 2024 (preliminär statistik).

⁵ Avser sysselsättningsgraden i åldrarna 16-65 år enligt BAS kvartal 4 2024 (preliminär statistik).

Även om arbetslöshetsnivån varierar inom Jönköpings län har de flesta kommuner en nivå som är lägre än rikets. Allra lägst var arbetslösheten i Habo, där endast 3,7 procent av arbetskraften var inskrivna som arbetslösa under det första kvartalet 2025. Även Gnosjö och Vaggeryd hade låga arbetslöshetsnivåer, 4,8 respektive 4,8 procent. Länets högsta arbetslöshet hade i stället Sävsjö. Där var arbetslöshetsnivån 8,4 procent under perioden. Andra kommuner med relativt höga arbetslöshetsnivåer i länet var Nässjö och Tranås, där den relativa arbetslöshetsnivån var 8,3 respektive 7,5 procent under det första kvartalet 2025.

Figur 2.1 Arbetslösa som andel av den registerbaserade arbetskraften, Jönköpings län, kvartal 1 2025



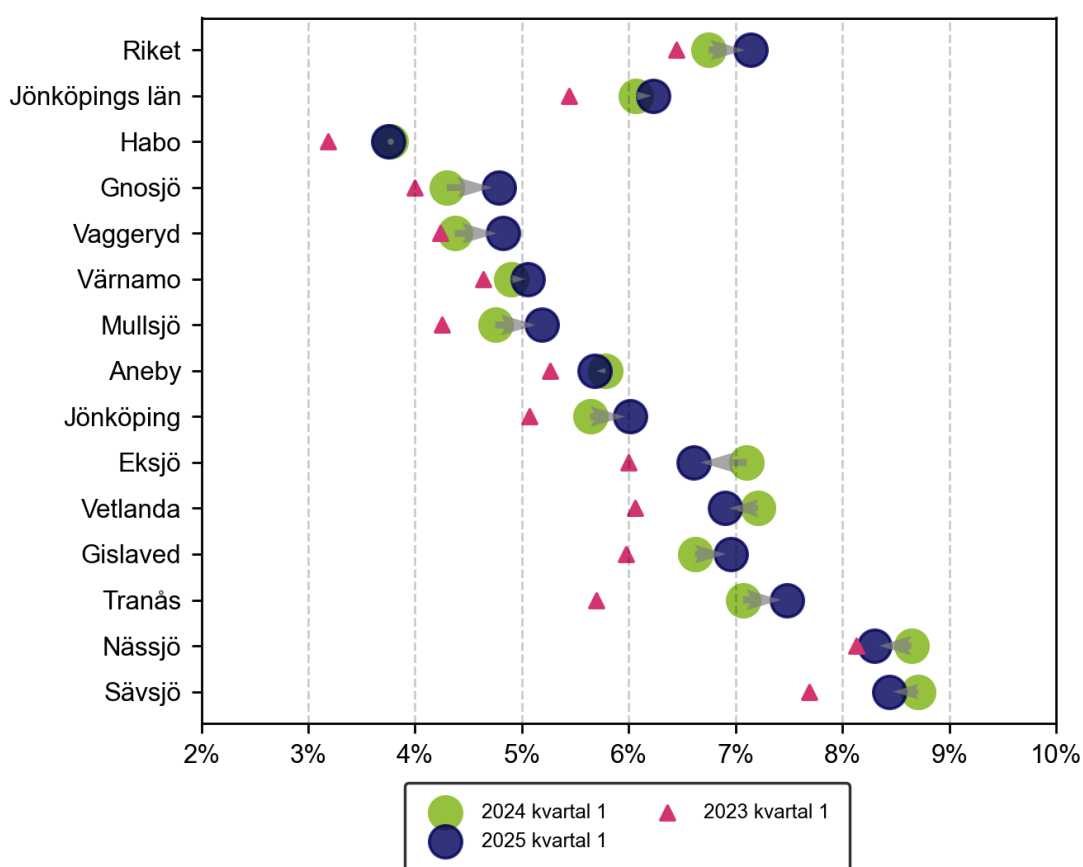
Tabell 2.1 Arbetslösa som andel av den registerbaserade arbetskraften, Jönköpings län, kvartal 1 2025

Nr	Kommun	%	Nr	Kommun	%	Nr	Kommun	%
1	Aneby	5,7	2	Gnosjö	4,8	3	Mullsjö	5,2
4	Habo	3,7	5	Gislaved	7,0	6	Vaggeryd	4,8
7	Jönköping	6,0	8	Nässjö	8,3	9	Värnamo	5,1
10	Sävsjö	8,4	11	Vetlanda	6,9	12	Eksjö	6,6
13	Tranås	7,5						

Under det första kvartalet 2025 var arbetslöshetsnivån i Jönköpings län 0,1 procentenheter högre än under samma kvartal 2024. Jönköpings län följer därmed samma mönster som riket i stort, där arbetslöshetsnivån också ökat under perioden.

Majoriteten av kommunerna i Jönköpings län hade en högre arbetslöshet under det första kvartalet 2025 än under samma kvartal 2024. Den största ökningen hade Gnosjö, där arbetslöshetsnivån steg med 0,5 procentenheter under perioden. Därefter följer Gislaved med en ökning på 0,4 procentenheter. I Eksjö minskade däremot arbetslöshetsnivån med 0,5 procentenheter under samma period. Utvecklingen i relativ arbetslöshet i Jönköpings län under det senaste året visas i figuren nedan. Den rosa triangeln visar även utvecklingen sedan det första kvartalet 2023.

Figur 2.2 Utvecklingen av arbetslösheten som andel av den registerbaserade arbetskraften, Jönköpings län



Källa: Arbetsförmedlingen

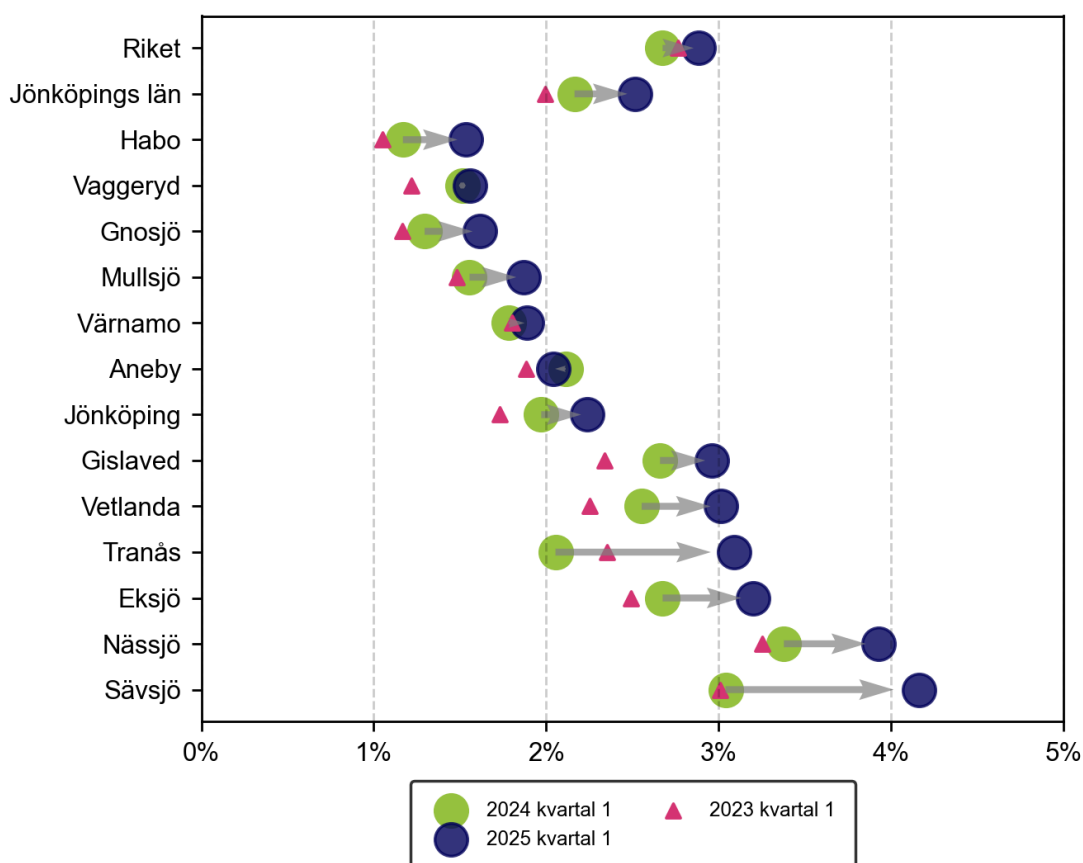
2.2 Långtidsarbetslöshet

Att motverka långtidsarbetslöshet är ett viktigt fokus för Arbetsförmedlingen. I Jönköpings län har dessvärre långtidsarbetslösheten ökat under det senaste året. 4 700 personer i länet hade varit utan arbete i 12 månader eller mer under det första kvartalet 2025, vilket är 700 personer, eller 16 procent, fler än under motsvarande kvartal ett år tidigare. Även i riket totalt sett har antalet långtidsarbetslösa ökat under perioden.

40 procent av alla inskrivna arbetslösa i Jönköpings län hade varit utan arbete i 12 månader eller mer, och räknades därmed som långtidsarbetslösa, under det första kvartalet 2025. Det är samma andel som i riket totalt sett. Sävsjö och Eksjö är de två kommuner i Jönköpings län där de långtidsarbetslösa utgör den största andelen av de inskrivna arbetslösa, 49 respektive 48 procent. Vaggeryd och Gnosjö var de kommunerna där andelen var lägst under perioden, 32 respektive 34 procent. Långtidsarbetslösheten som andel av den registerbaserade arbetskraften var 2,5 procent i Jönköpings län under det första kvartalet 2025. Det är en lägre nivå än i riket totalt sett där 2,9 procent av arbetskraften var långtidsarbetslösa under perioden.

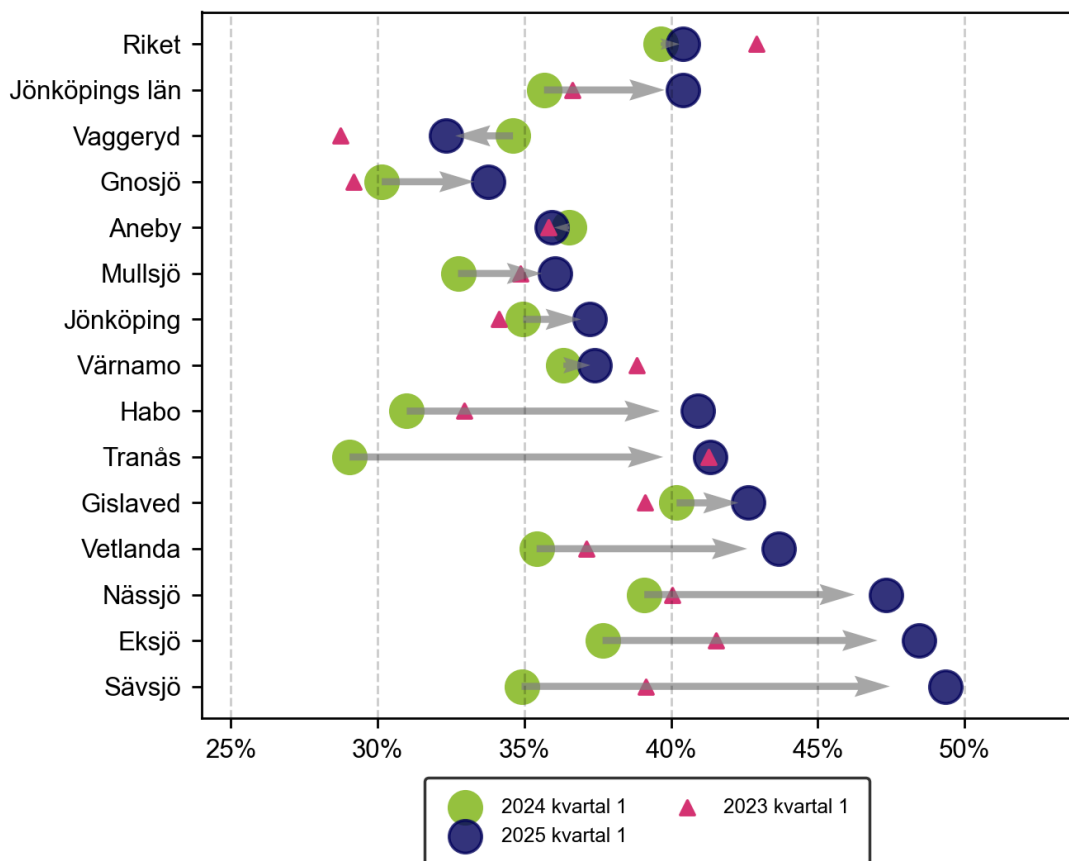
Antalet personer som varit utan arbete i 24 månader eller mer har ökat i Jönköpings län under det senaste året. Under det första kvartalet 2025 hade 2 300 av de arbetslösa i länet varit utan arbete i 24 månader eller mer, en ökning från 2 000 personer under samma period 2024.

Figur 2.3 Utvecklingen av långtidsarbetslösheten som andel av den registerbaserade arbetskraften, Jönköpings län



Källa: Arbetsförmedlingen

Figur 2.4 Utvecklingen av långtidsarbetslösheten som andel av totalt antal inskrivna arbetslösa, Jönköpings län



Källa: Arbetsförmedlingen

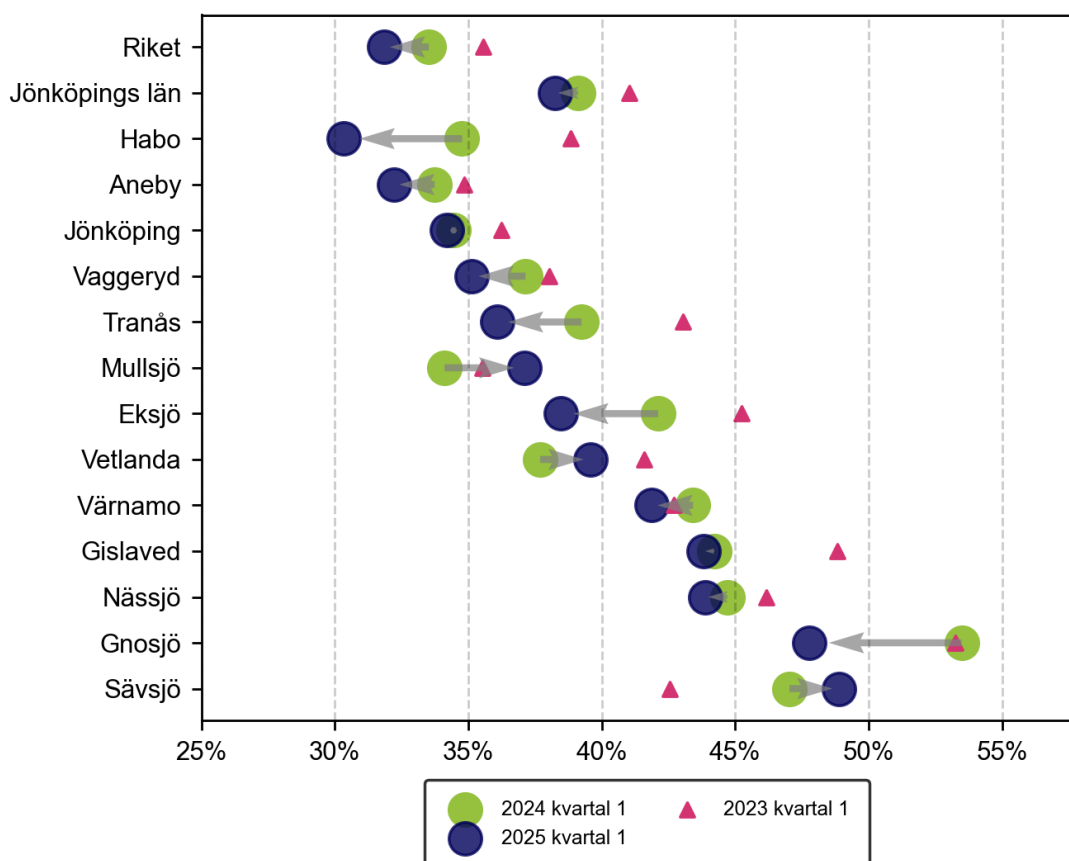
2.3 Kortutbildade

Den svenska arbetsmarknaden är relativt högkvalificerad, och för personer som saknar en fullständig gymnasieutbildning finns färre jobb att söka, konkurrensen om jobben är tuffare och arbetslöshetsnivån i gruppen är därför högre än bland personer med en fullföljd gymnasieutbildning. Under det första kvartalet 2025 saknade 4 400 av de inskrivna arbetslösa en fullständig gymnasieutbildning eller motsvarande, vilket är lika många som under samma kvartal 2024. Därmed har utvecklingen i Jönköpings län inte gått i samma riktning som i riket totalt sett, där antalet inskrivna arbetslösa utan fullständig gymnasieutbildning i stället ökade från 119 000 till 120 000 personer mellan det första kvartalet 2024 och samma period 2025.

En högre andel av de inskrivna arbetslösa saknar en gymnasieutbildning i Jönköpings län än i riket totalt sett. Under det första kvartalet 2025 saknade 38 procent av de inskrivna arbetslösa i Jönköpings län en gymnasieutbildning, jämfört med 32 procent i riket som helhet. På kommunnivå var Sävsjö den kommun i länet med den allra högsta andelen inskrivna arbetslösa som saknar gymnasieutbildning,

49 procent. Lägst andel kortutbildade hade Habo, där 30 procent av de inskrivna arbetslösa saknade en gymnasieutbildning under perioden. Arbetslöshetsnivån var 18 procent bland kortutbildade i Jönköpings län under det första kvartalet 2025. I riket som helhet var motsvarande siffra 21 procent. Detta kan jämföras med den relativa arbetslöshetsnivån för befolkningen i stort som var 6,2 procent i Jönköpings län och 7,1 procent i riket under samma period.

Figur 2.5 Utvecklingen av andel kortutbildade bland de inskrivna arbetslösa, Jönköpings län



Källa: Arbetsförmedlingen

2.4 Ungdomar

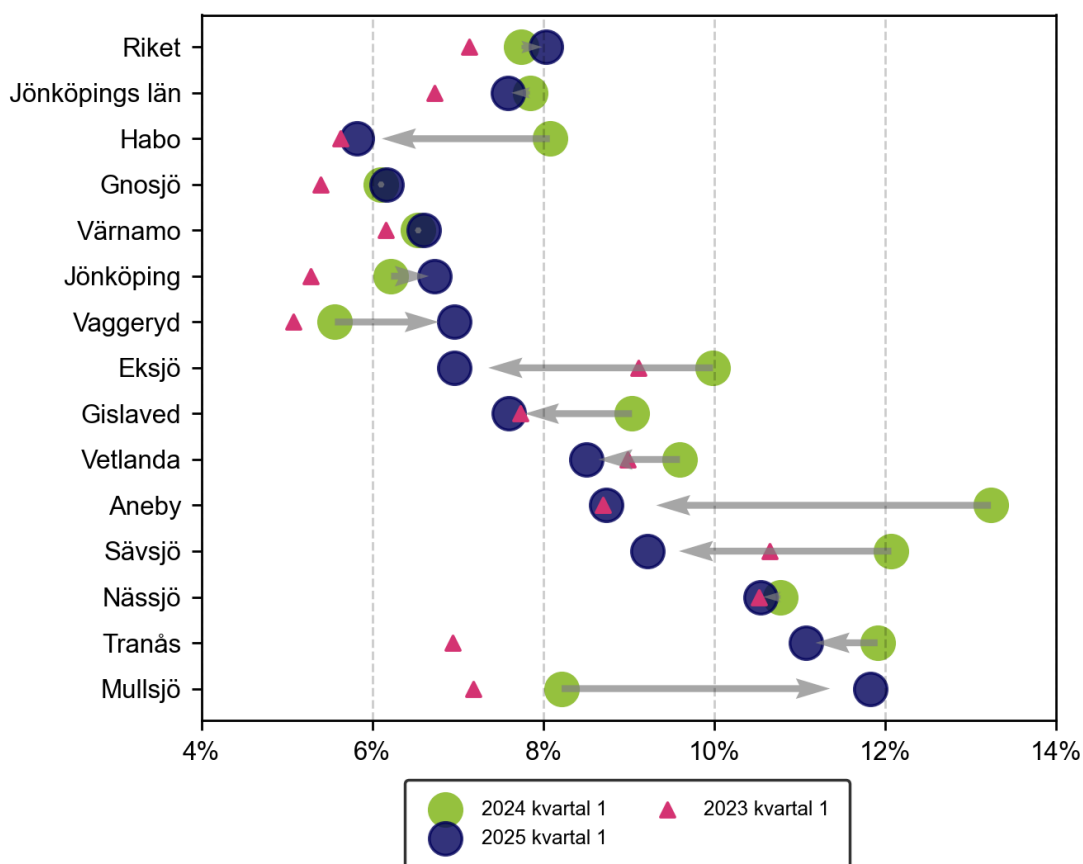
Eftersom ungdomar generellt sett inte har en lika fast förankring på arbetsmarknaden är ungdomsarbetslösheten i regel högre än arbetslöshetsnivån för befolkningen i stort. Ungdomsarbetslösheten i Jönköpings län har minskat under det senaste året. 1 600 ungdomar (18-24 år) var inskrivna som arbetslösa under det första kvartalet 2025, 100 färre än under motsvarande kvartal ett år tidigare. Ungdomsarbetslöshetsnivån, alltså antalet inskrivna arbetslösa ungdomar som andel av arbetskraften, var 7,6 procent i Jönköpings län under det första kvartalet 2025. Det är en lägre nivå än i riket, där motsvarande siffra var 8,0 procent under perioden.

Bland unga män var arbetslösheten 8,8 procent i Jönköpings län under det första kvartalet 2025. Det är en högre nivå än bland unga kvinnor, där motsvarande siffra var 6,2 procent.

Habo hade den lägsta ungdomsarbetslöshetsnivån i länet under det första kvartalet 2025, 5,8 procent. Näst lägst var ungdomsarbetslösheten i Gnosjö, 6,2 procent, och Värnamo, 6,6 procent. I den andra änden av skalan med länets högsta ungdomsarbetslöshet var Mullsjö. Där var ungdomsarbetslösheten 11,8 procent under det första kvartalet 2025.

Störst minskning i ungdomsarbetslöshet mellan det första kvartalet 2024 och samma period 2025 har Aneby haft. Där sjönk ungdomsarbetslösheten med 4,5 procentenheter. Även Eksjö och Sävsjö har haft relativt stora minskningar i ungdomsarbetslöshet under perioden, 3,0 respektive 2,9 procentenheter.

Figur 2.6 Utvecklingen av ungdomsarbetslösheten som andel av den registerbaserade arbetskraften, Jönköpings län



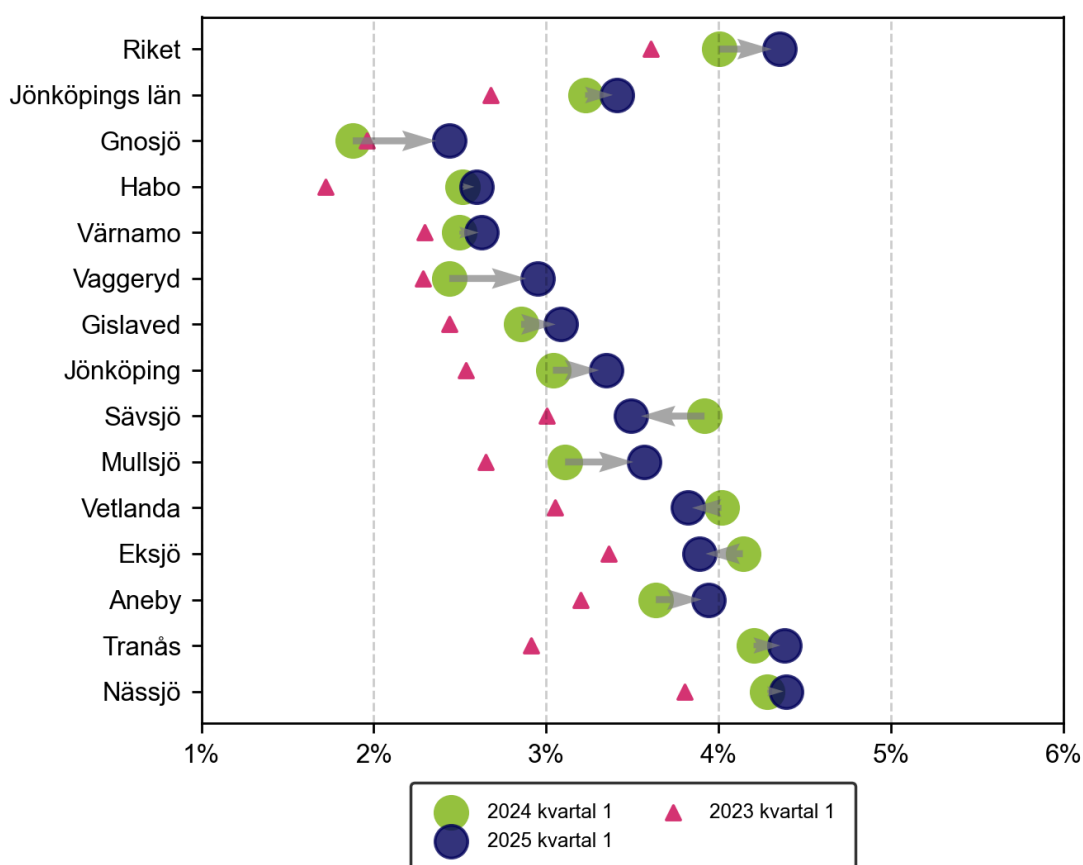
Källa: Arbetsförmedlingen

2.5 Inrikes och utrikes födda

Det tar tid att etablera sig på den svenska arbetsmarknaden, och arbetslösheten är därför högre bland utrikes än bland inrikes födda. 58,2 procent av de inskrivna arbetslösa i Jönköpings län var utrikes födda under det första kvartalet 2025. Av de totalt 11 500 inskrivna arbetslösa var 6 700 utrikes födda, och av dessa var 5 300 personer födda i ett land utanför Europa. 25,7 procent av befolkningen i åldrarna 16-65 år är utrikes födda, vilket visar att utrikes födda är överrepresenterade bland de inskrivna arbetslösa.

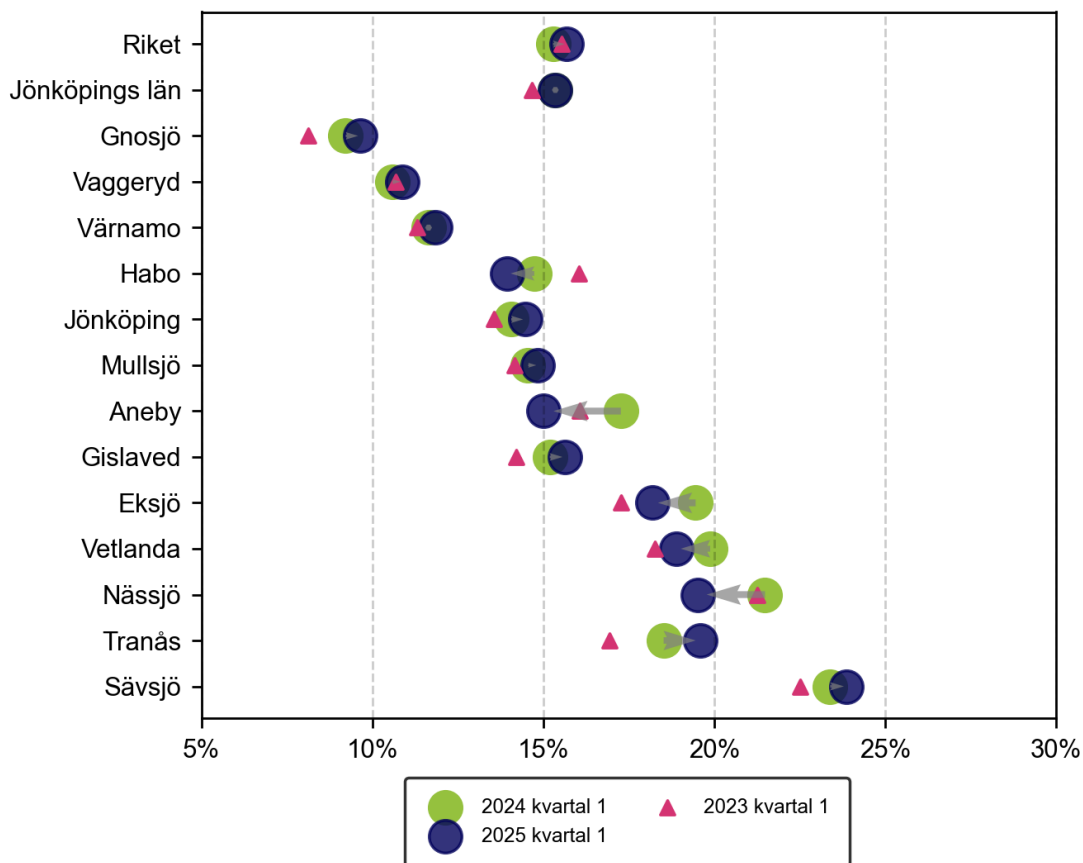
Arbetslöshetsnivån var högre bland utrikes födda, 15,3 procent, än inrikes födda, 3,4 procent, i Jönköpings län under det första kvartalet 2025. Den högsta arbetslöshetsnivån bland utrikes födda hade Sävsjö kommun, 23,9 procent. Även Tranås kommun hade en hög arbetslöshetsnivå bland utrikes födda, 19,6 procent. I motsatt ände av skalan hade Gnosjö och Vaggeryd länets lägsta arbetslöshetsnivåer bland utrikes födda, 9,6 respektive 10,9 procent.

Figur 2.7 Utvecklingen av arbetslösheten bland inrikes födda som andel av den registerbaserade arbetskraften, Jönköpings län



Källa: Arbetsförmedlingen

Figur 2.8 Utvecklingen av arbetslösheten bland utrikes födda som andel av den registerbaserade arbetskraften, Jönköpings län

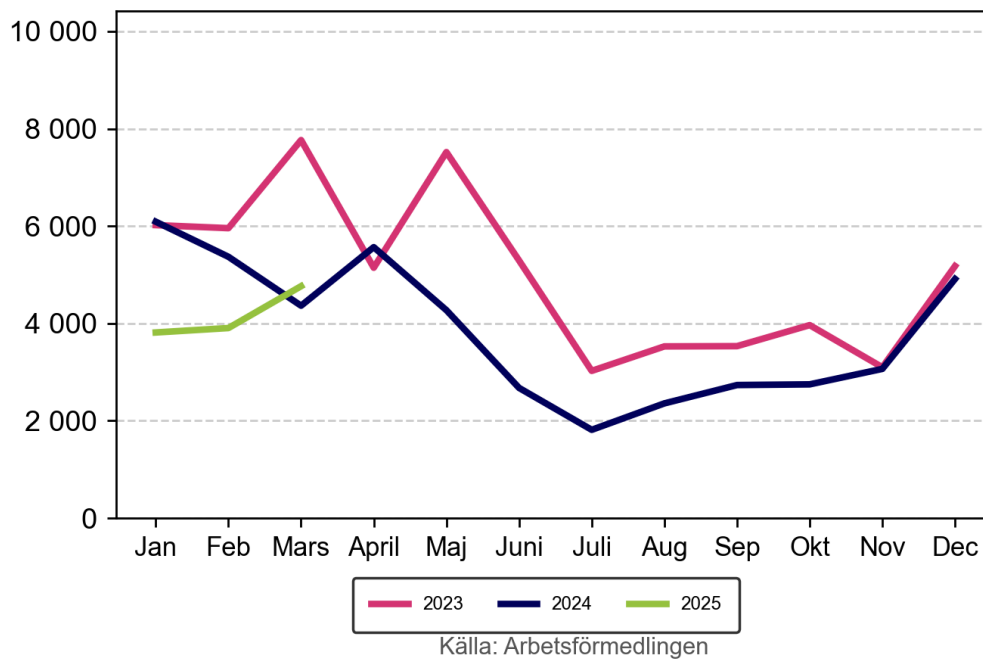


Källa: Arbetsförmedlingen

2.6 Nyanmälda lediga platser

Antalet nyanmälda platser på Platsbanken har minskat i Jönköpings län under det senaste året. 12 500 platser publicerades under det första kvartalet 2025, 3 300 färre än under samma period ett år tidigare. Även på riksnivå var antalet platser på platsbanken färre under det första kvartalet 2025 än under samma kvartal 2024. Syftet med platsannonseringen är primärt att underlätta matchningen på arbetsmarknaden. Statistiken bör därför användas med viss försiktighet i tolkningen av den totala efterfrågan på arbetskraft.

Det yrke som har varit vanligast på Platsbanken under kvartalet är undersköterskor, hemtjänst, hemsjukvård och äldreboende, men även efterfrågan på grundutbildade sjuksköterskor samt lager- och terminalpersonal är stor i länet. På riksnivå är det vanligaste yrket på Platsbanken undersköterskor, hemtjänst, hemsjukvård och äldreboende följt av grundutbildade sjuksköterskor samt vårdbiträden.

Figur 2.9 Antal nyanmälda lediga platser de tre senaste åren, Jönköpings län**Tabell 2.2 Nyanmälda lediga platser per yrke, Jönköpings län, kvartal 1 2025**

Yrke	Nya platser
1 Undersköterskor, hemtjänst, hemsjukvård och äldreboende	1 160
2 Grundutbildade sjuksköterskor	780
3 Lager- och terminalpersonal	740
4 Maskinställare och maskinoperatörer, metallarbete	520
5 Personliga assistenter	450
6 Behandlingsassistenter och socialpedagoger m.fl.	380
7 Vårdbiträden	370
8 Grundskollärare	340
9 Montörer, metall-, gummi- och plastprodukter	340
10 Lastbilsförare m.fl.	310