

Arbetsmarknadsläget i Uppsala län

Kvartal 1 2025

Arbetsförmedlingen
Författare: Analysavdelningen
Datum: 2025-04-XX
Diarienummer: Af-2025/0033 9027

Innehåll

1	Inledning	4
2	Uppsala län	5
2.1	Relativ arbetslöshet	5
2.2	Långtidsarbetslöshet.....	7
2.3	Kortutbildade.....	9
2.4	Ungdomar	10
2.5	Inrikes och utrikes födda	11
2.6	Nyanmälda lediga platser	13

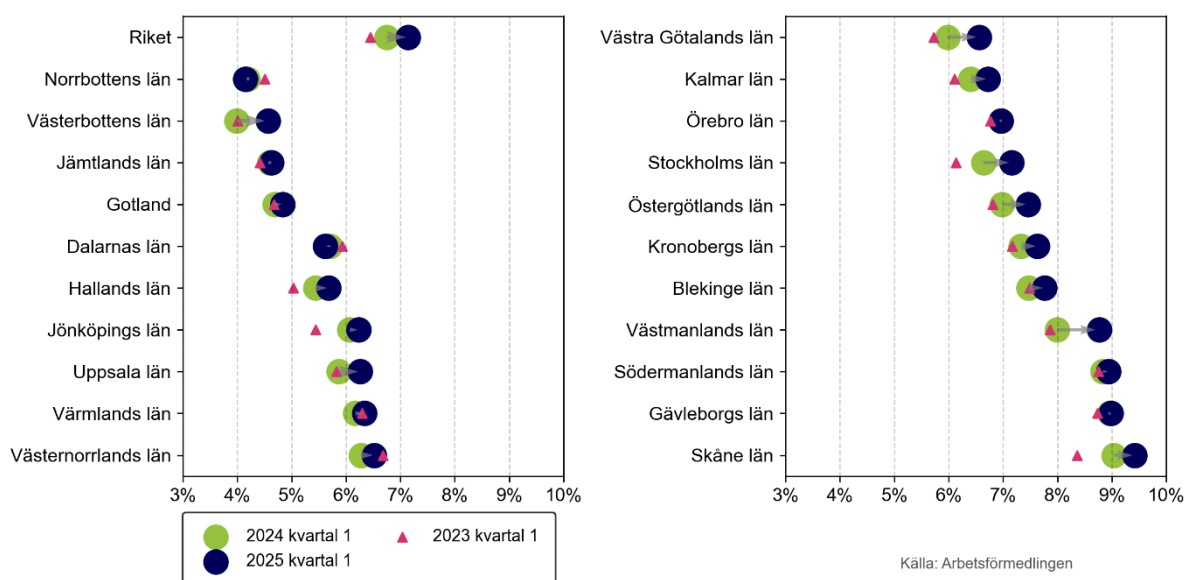
1 Inledning

Den rådande lågkonjunkturen har fortsatt att påverka arbetsmarknaden under det senaste året. Som en följd har antalet inskrivna arbetslösa¹ ökat från i genomsnitt 355 000 under det första kvartalet 2024 till 377 000 under samma period 2025. Samtidigt har den relativa arbetslöshetsnivån² stigit från 6,7 till 7,1 procent.

Lågkonjunkturen har gjort avtryck på stora delar av landet, men i varierande omfattning. Antalet inskrivna arbetslösa har ökat i 18 av 21 län. Den största ökningen har skett i Västerbotten, som under perioden har drabbats av uppsägningar och varsel. Där ökade antalet inskrivna arbetslösa med 16 procent, en ökning som har skett från låga nivåer. Förutom Västerbotten var ökningen störst i Västra Götaland och Västmanland, där antalet inskrivna arbetslösa under första kvartalet 2025 var omkring tio procent fler jämfört med samma kvartal 2024. Samtidigt har arbetsmarknaden inte påverkats i samma utsträckning i Norrbotten och Dalarna, där antalet inskrivna arbetslösa istället minskade något under perioden. I Gävleborg låg antalet inskrivna arbetslösa kvar på samma nivå som ett år tidigare.

De lägsta arbetslöshetsnivåerna återfinns i de tre nordligaste länen. Norrbotten hade den allra lägsta nivån, följt av Västerbotten och Jämtland. Den högsta relativa arbetslöshetsnivån har Skåne, följt av Gävleborg, Södermanland och Västmanland. Arbetsmarknaden skiljer sig dock även inom länen, vilket beskrivs i detalj i respektive läns kapitel i denna automatiserade rapport.

Figur 1.1 Utveckling av arbetslösheten som andel av arbetskraften



¹ Antalet inskrivna arbetslösa avser åldrarna 16-65 år.

² Antalet inskrivna arbetslösa som andel av den registerbaserade arbetskraften.

2 Uppsala län

Mellan det första kvartalet 2024 och samma kvartal 2025 steg antalet inskrivna arbetslösa³ i Uppsala län. Under det första kvartalet 2025 var i genomsnitt 12 700 personer inskrivna som arbetslösa, vilket innebär en ökning med 900 personer, eller 7 procent, jämfört med ett år tidigare. I riket ökade antalet inskrivna arbetslösa under perioden med 6 procent. Även jämfört med samma kvartal för två år sedan så har antalet inskrivna arbetslösa ökat i länet. Det har sedan dess blivit 10 procent fler inskrivna arbetslösa. I Uppsala län var det fler som under det första kvartalet 2025 skrev in sig som arbetslösa än som gick från arbetslöshet till jobb. 3 000 fick ett arbete, samtidigt som 3 200 personer skrev in sig som arbetssökande.

I Uppsala län arbetar en högre andel inom den offentliga tjänstesektorn än i riket totalt sett, visar statistik från Statistiska centralbyrån (SCB, BAS)⁴. 42 procent av den sysselsatta befolkningen i Uppsala län arbetar inom branschen jämfört med 34 procent i riket. Samtidigt står både industrin och den privata tjänstesektorn för en lägre andel av sysselsättningen än i riket som helhet. 40 procent av de sysselsatta i Uppsala län arbetar inom den privata tjänstesektorn och 8 procent arbetar inom industri, vilket kan jämföras med 45 procent respektive 12 procent av de sysselsatta i hela riket. I Håbo kommun arbetar 47 procent av de sysselsatta inom privat tjänstesektor, vilket är den högsta andelen i länet. I Östhammar arbetar 25 procent i privat tjänstesektor, vilket är den lägsta andelen i länet. Den offentliga tjänstesektorn sysselsätter störst andel (44 procent) i Uppsala. Minst andel inom offentliga tjänster (29 procent) har Östhammar. Störst andel sysselsatta inom industrin (33 procent) har Östhammar. Den minsta andelen har Enköping, där 5 procent arbetar inom industrin.

Uppsala län hade under det fjärde kvartalet 2024 en sysselsättningsgrad⁵ på 74,0 procent, vilket är lägre än i riket som helhet där den var 75,2 procent. Östhammar var den kommun som hade högst sysselsättningsgrad i länet, 80,2 procent. I Knivsta var sysselsättningsgraden 80,1 procent, vilket var näst högst i länet. I Uppsala och Heby kommun var sysselsättningsgraden lägst, 71,9 respektive 74,7 procent.

2.1 Relativ arbetslöshet

6,3 procent av arbetskraften var inskrivna som arbetslösa i Uppsala län under det första kvartalet 2025. Den relativa arbetslöshetsnivån i Uppsala län är lägre än i riket totalt sett, där 7,1 procent av arbetskraften var inskrivna som arbetslösa under perioden. Bland män var arbetslösheten 6,6 procent i Uppsala län under det första kvartalet 2025. Det är en högre nivå än bland kvinnor, där motsvarande siffra var 6,0 procent.

Arbetslöshetsnivån varierar inom Uppsala län, men merparten av kommunerna har

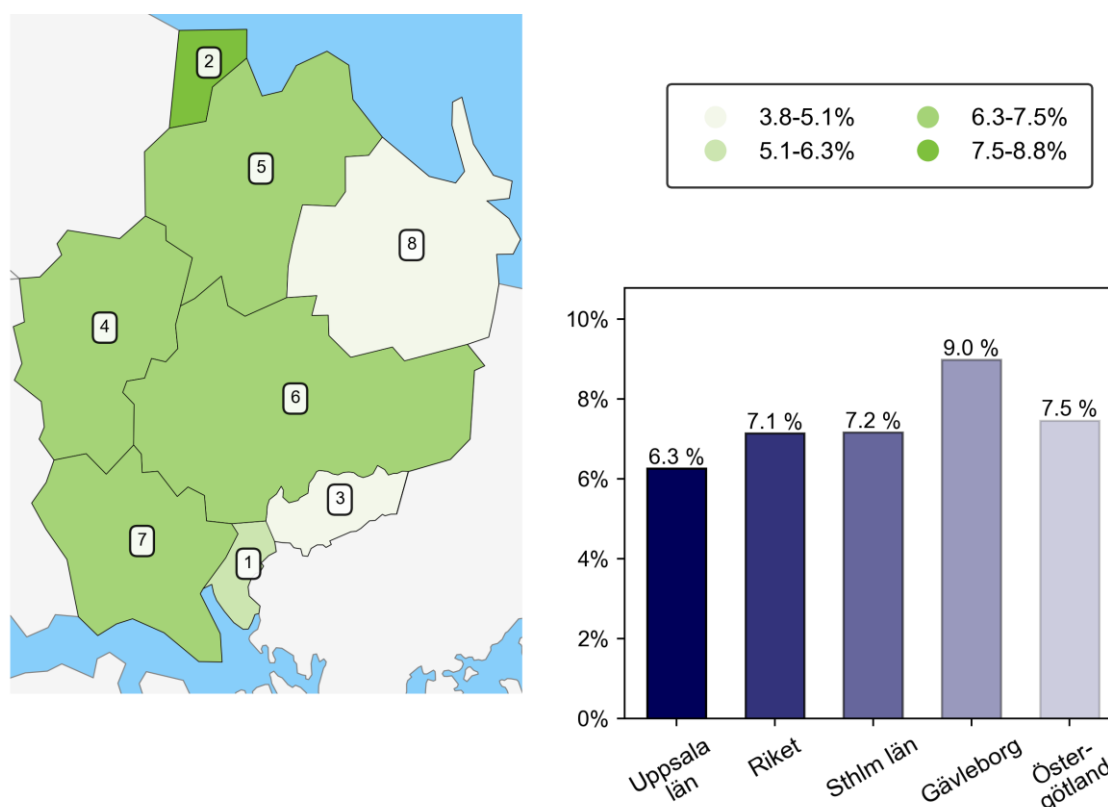
³ Antalet arbetslösa avser åldrarna 16-65 år om inget annat anges.

⁴ Statistiken över antalet sysselsatta per bransch avser dagbefolkning, 15-74 år, kvartal 4 2024 (preliminär statistik).

⁵ Avser sysselsättningsgraden i åldrarna 16-65 år enligt BAS kvartal 4 2024 (preliminär statistik).

en lägre arbetslöshetsnivå än riksgenomsnittet. Allra lägst var arbetslösheten i Östhammar, där endast 3,8 procent av arbetskraften var inskrivna som arbetslösa under det första kvartalet 2025. Även Knivsta och Håbo hade låga arbetslöshetsnivåer, 4,9 respektive 5,1 procent. Länets högsta arbetslöshet hade i stället Älvkarleby. Där var arbetslöshetsnivån 8,8 procent under perioden. Andra kommuner med relativt höga arbetslöshetsnivåer i länet var Heby och Tierp, där den relativa arbetslöshetsnivån var 7,3 respektive 6,8 procent under det första kvartalet 2025.

Figur 2.1 Arbetslösa som andel av den registerbaserade arbetskraften, Uppsala län, kvartal 1 2025



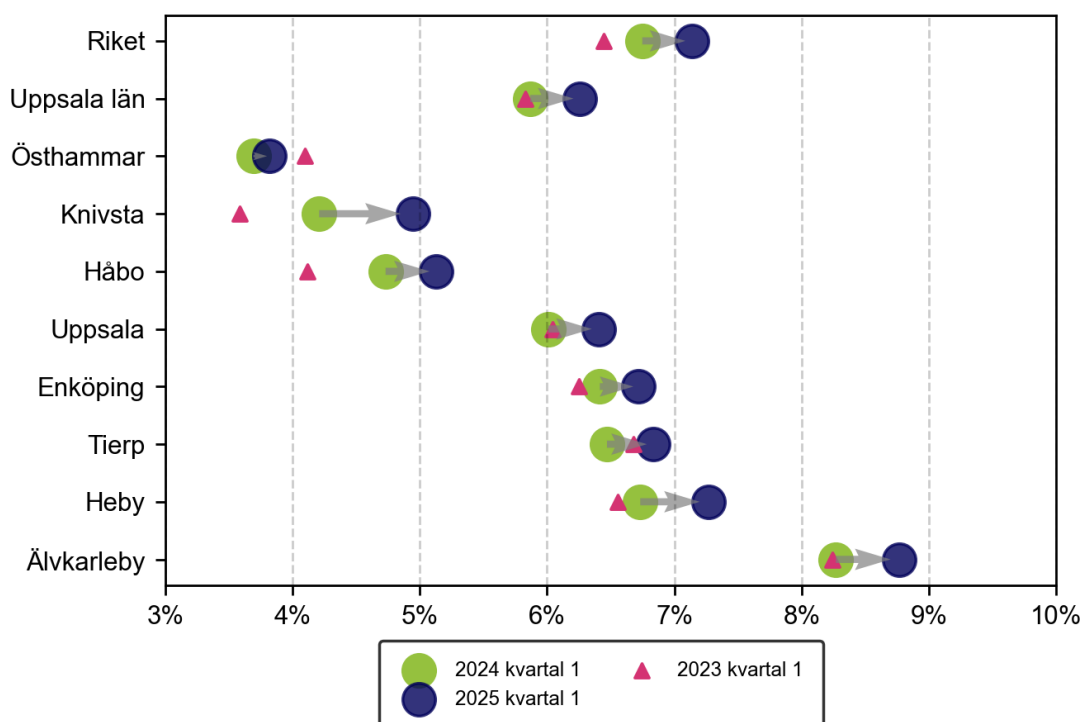
Tabell 2.1 Arbetslösa som andel av den registerbaserade arbetskraften, Uppsala län, kvartal 1 2025

Nr	Kommun	%	Nr	Kommun	%	Nr	Kommun	%
1	Håbo	5,1	2	Älvkarleby	8,8	3	Knivsta	4,9
4	Heby	7,3	5	Tierp	6,8	6	Uppsala	6,4
7	Enköping	6,7	8	Östhammar	3,8			

Den relativa arbetslöshetsnivån har ökat med 0,4 procentenheter i Uppsala län mellan det första kvartalet 2024 och samma period 2025. Utvecklingen i Uppsala län är densamma som i riket som helhet, där arbetslösheten också ökat under perioden. Alla kommuner i Uppsala län hade en högre arbetslöshet under det första kvartalet

2025 än under samma kvartal 2024. Allra mest ökade arbetslösheten i Knivsta, där den steg med 0,7 procentenheter. Även i Heby och Älvkarleby steg arbetslösheten relativt mycket under perioden, med 0,6 respektive 0,5 procentenheter. Figuren nedan visar hur den relativa arbetslösheten förändrats i Uppsala län mellan det första kvartalet 2024 och samma period 2025. I figuren visar även den rosa triangeln nivån för den relativa arbetslösheten under samma kvartal 2023.

Figur 2.2 Utvecklingen av arbetslösheten som andel av den registerbaserade arbetskraften, Uppsala län



Källa: Arbetsförmedlingen

2.2 Långtidsarbetslöshet

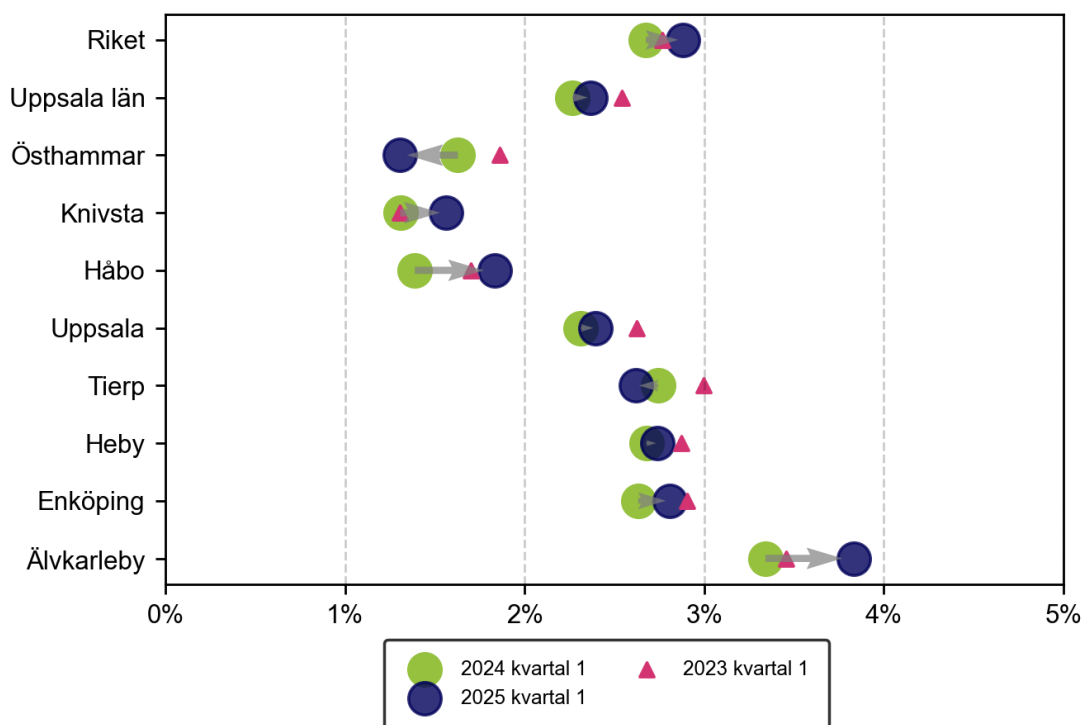
Långtidsarbetslöshet är en av de största utmaningarna på svensk arbetsmarknad, eftersom en längre tid i arbetslöshet i sig är en försvårande faktor för att få ett arbete. I Uppsala län har antalet långtidsarbetslösa ökat under det senaste året. Antalet långtidsarbetslösa har ökat med 5 procent mellan det första kvartalet 2024 och samma period 2025. Antalet långtidsarbetslösa har ökat med omkring 200 personer till 4 800 personer under perioden. Även i riket totalt sett har antalet långtidsarbetslösa ökat under perioden.

En lägre andel av de inskrivna arbetslösa är långtidsarbetslösa i Uppsala län jämfört med övriga riket. 38 procent av alla inskrivna arbetslösa i Uppsala län hade varit utan arbete i 12 månader eller mer under det första kvartalet 2025, jämfört med 40 procent på riksnivå. Den kommun i länet där långtidsarbetslösa utgör den lägsta

andelen av de inskrivna arbetslösa är Knivsta, där endast 32 procent av de inskrivna arbetslösa räknas som långtidsarbetslösa. Även i Östhammar är andelen låg, 34 procent. Älvkarleby har i stället den högsta andelen långtidsarbetslösa. Hela 44 procent av de inskrivna arbetslösa varit utan arbete i 12 månader eller mer. Räknat som andel av den registerbaserade arbetskraften var 2,4 procent i Uppsala län långtidsarbetslösa under det första kvartalet 2025. Det är en lägre andel än i riket som helhet där motsvarande siffra var 2,9 procent.

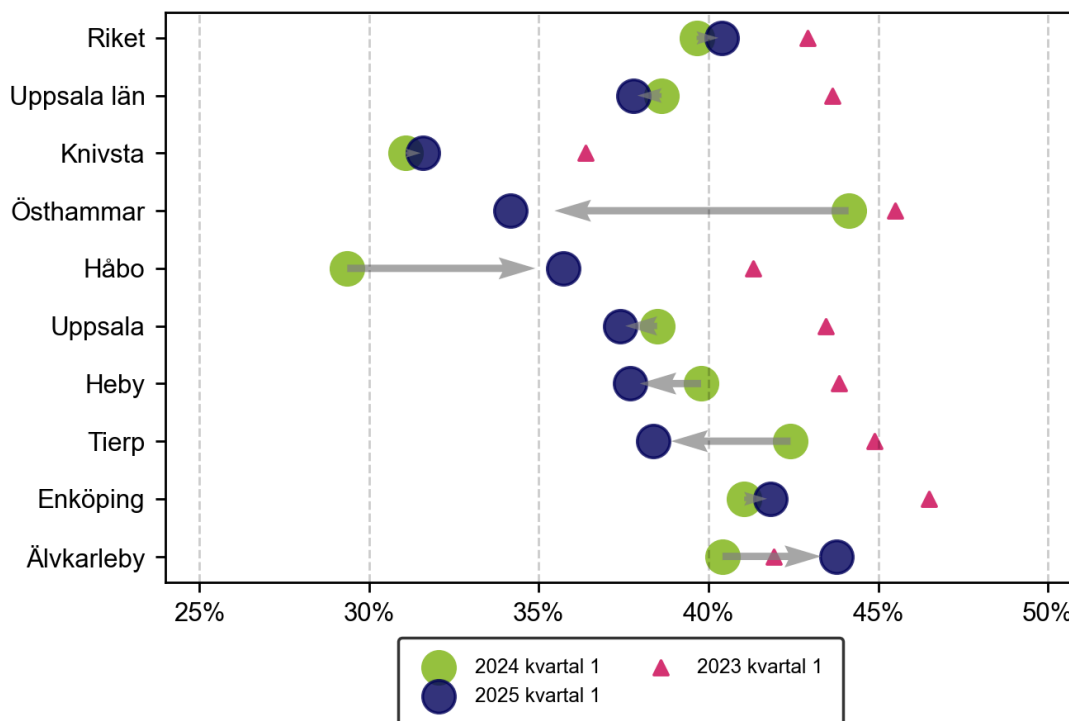
Antalet personer som varit utan arbete i 24 månader eller mer har minskat i Uppsala län under det senaste året. Under det första kvartalet 2025 hade 2 500 av de arbetslösa i länet varit utan arbete i 24 månader eller mer, en minskning från 2 600 personer under samma period 2024.

Figur 2.3 Utvecklingen av långtidsarbetslösheten som andel av den registerbaserade arbetskraften, Uppsala län



Källa: Arbetsförmedlingen

Figur 2.4 Utvecklingen av långtidsarbetslösheten som andel av totalt antal inskrivna arbetslösa, Uppsala län



Källa: Arbetsförmedlingen

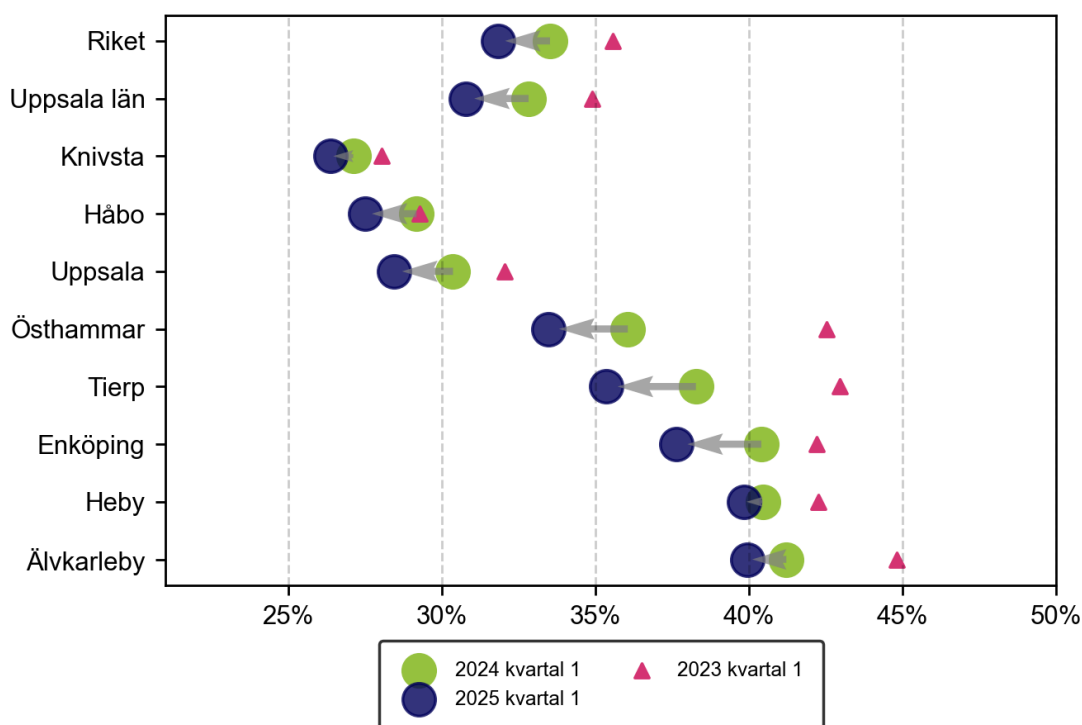
2.3 Kortutbildade

Den svenska arbetsmarknaden är relativt högkvalificerad, och för personer som saknar en fullständig gymnasieutbildning finns färre jobb att söka, konkurrensen om jobben är tuffare och arbetslöshetsnivån i gruppen är därför högre än bland personer med en fullföljd gymnasieutbildning. I Uppsala län har antalet kortutbildade inskrivna arbetslösa varit oförändrat under det senaste året. 3 900 av de inskrivna arbetslösa saknade en fullständig gymnasieutbildning eller motsvarande under det första kvartalet 2025, lika många som under samma period ett år tidigare. Därmed har utvecklingen i Uppsala län inte gått i samma riktning som i riket totalt sett, där antalet inskrivna arbetslösa utan fullständig gymnasieutbildning i stället ökade från 119 000 till 120 000 personer mellan det första kvartalet 2024 och samma period 2025.

31 procent av de inskrivna arbetslösa i Uppsala län saknade en gymnasieutbildning eller motsvarande under det första kvartalet 2025. Andelen arbetslösa som saknar en gymnasieutbildning är därmed lägre än i riket som helhet, där 32 procent av de inskrivna arbetslösa saknade gymnasieutbildning under perioden. I Knivsta saknade 26 procent av de inskrivna arbetslösa en fullständig gymnasieutbildning, den lägsta andelen i länet. Den högsta andelen kortutbildade bland de inskrivna arbetslösa hade

istället Älvkarleby, där 40 procent saknade en gymnasieutbildning. Den relativa arbetslöshetsnivån bland personer som saknar en gymnasial utbildning eller motsvarande var 20 procent i Uppsala län under det första kvartalet 2025. Det kan jämföras med 21 procent i riket som helhet. Det är relativa arbetslöshetsnivåer som är betydligt högre än för befolkningen i stort, där den relativa arbetslöshetsnivån är 6,3 procent i Uppsala län och 7,1 procent i riket.

Figur 2.5 Utvecklingen av andel kortutbildade bland de inskrivna arbetslösa, Uppsala län



Källa: Arbetsförmedlingen

2.4 Ungdomar

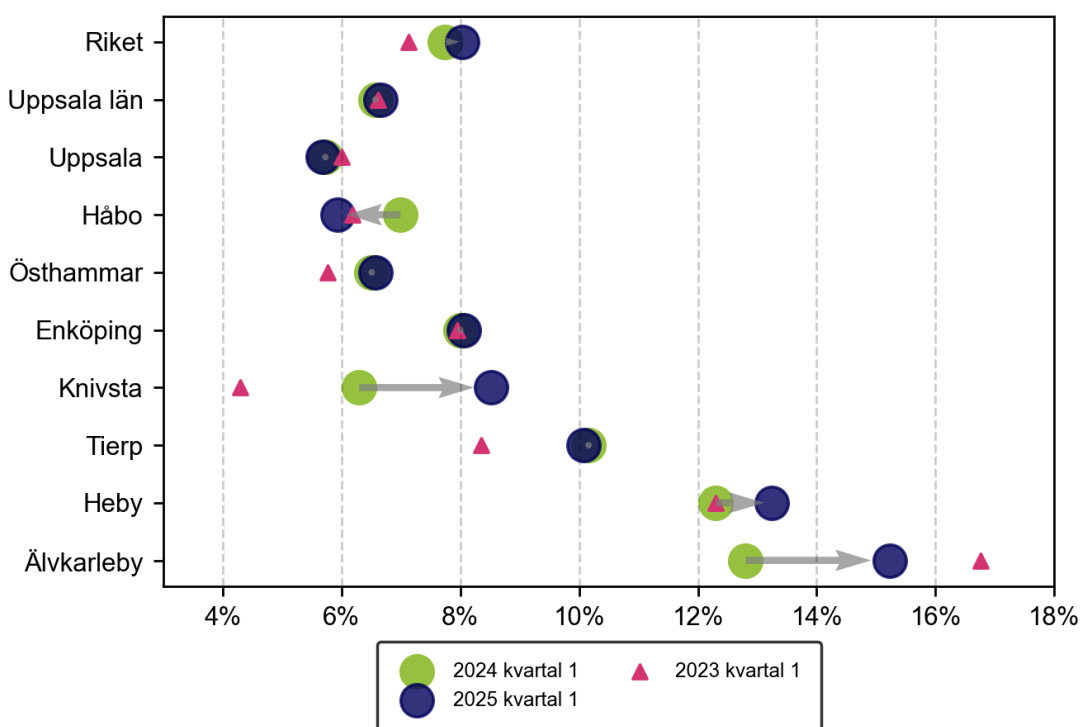
Ungdomar är ofta en av de grupper på arbetsmarknaden som drabbas tidigast vid konjunkturella förändringar. Unga har generellt sett en mindre fast förankring på arbetsmarknaden och en högre grad av visstidsanställningar, och därför går ofta ungdomsarbetslösheten upp tidigt vid en konjunkturförsvagning. Samtidigt har ungdomar en hög flexibilitet och mobilitet, vilket gör att arbetslösheten bland unga ofta minskar i ett tidigt stadie när konjunkturen stärks. Antalet inskrivna arbetslösa unga (18-24 år) har ökat under det senaste året. Under det första kvartalet 2025 var 1 600 ungdomar inskrivna som arbetslösa i Uppsala län, 100 fler än samma kvartal 2024. Uppsala län har en lägre ungdomsarbetslöshetsnivå än riket i stort. Under det första kvartalet 2025 var ungdomsarbetslösheten i Uppsala län 6,7 procent. Det kan jämföras med 8,0 procent i riket. Arbetslösheten var högre bland unga män än unga kvinnor i Uppsala län under det första kvartalet 2025. Bland män var

ungdomsarbetslösheten 8,3 procent, och bland unga kvinnor var 5,1 procent av arbetskraften inskrivna som arbetslösa.

Allra lägst ungdomsarbetslöshet i Uppsala län under det första kvartalet 2025 hade Uppsala, där ungdomsarbetslösheten var 5,7 procent. Därefter följde Håbo och Östhammar där ungdomsarbetslösheten var 5,9 respektive 6,6 procent. I Älvkarleby var ungdomsarbetslösheten 15,2 procent under perioden, högst av alla kommuner i Uppsala län.

Älvkarleby är den kommun i länet där ungdomsarbetslösheten ökat mest mellan det första kvartalet 2024 och samma period 2025, med 2,4 procentenheter. Därefter följer Knivsta och Heby där ungdomsarbetslösheten stigit med 2,2 respektive 0,9 procentenheter.

Figur 2.6 Utvecklingen av ungdomsarbetslösheten som andel av den registerbaserade arbetskraften, Uppsala län



Källa: Arbetsförmedlingen

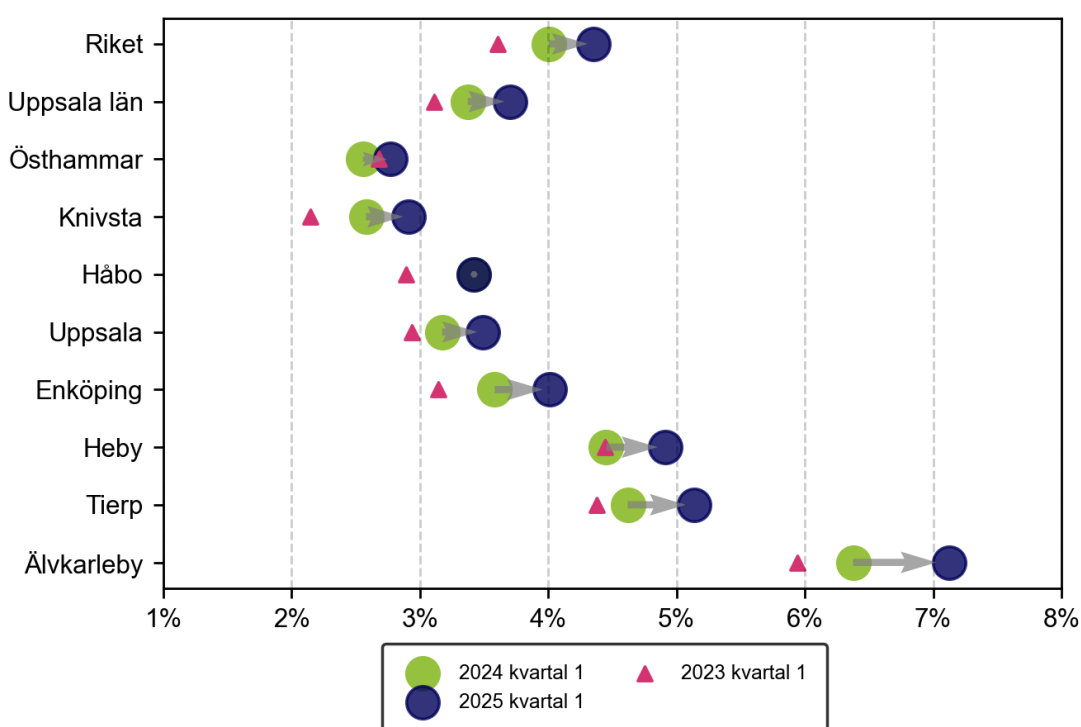
2.5 Inrikes och utrikes födda

Det tar tid att etablera sig på den svenska arbetsmarknaden, och arbetslösheten är därför högre bland utrikes än bland inrikes födda. Bland de 12 700 personer som var inskrivna som arbetslösa i Uppsala län under det första kvartalet 2025 var 7 000 personer, eller 54,7 procent, födda i ett annat land än Sverige. Av dessa var 5 500 personer födda i ett land utanför Europa. Totalt sett är 25,2 procent av länets

befolkning i åldrarna 16-65 år födda i ett annat land än Sverige.

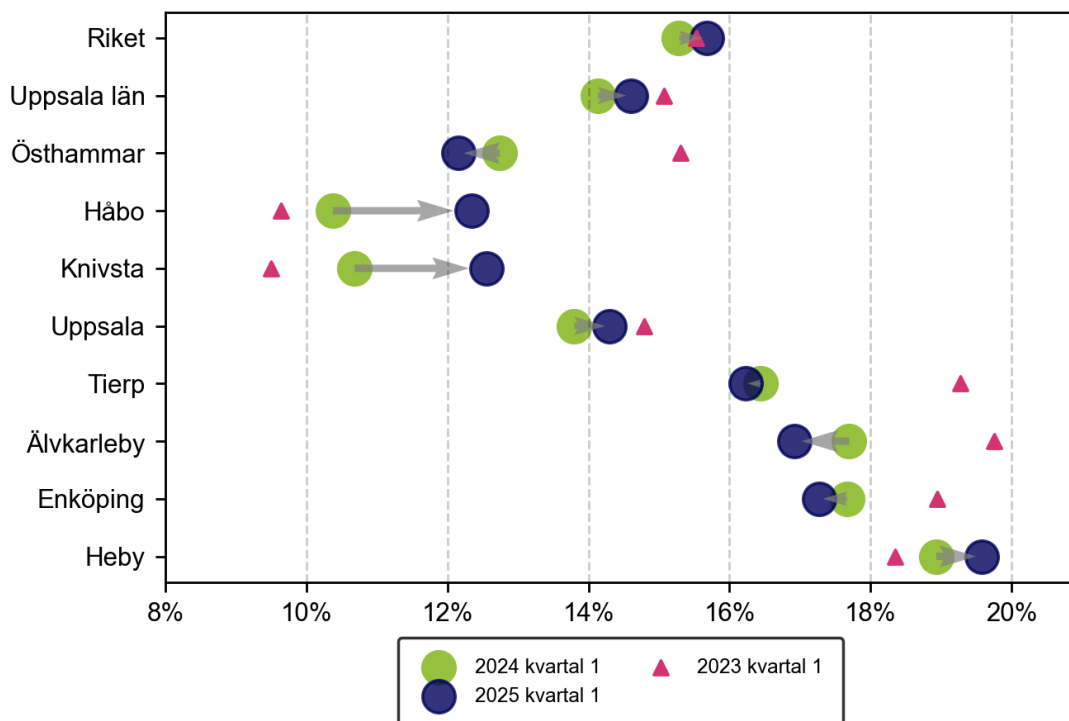
Arbetslöshetsnivån var högre bland utrikes födda, 14,6 procent, än inrikes födda, 3,7 procent, i Uppsala län under det första kvartalet 2025. Den högsta arbetslöshetsnivån bland utrikes födda hade Heby kommun, 19,6 procent. Även Enköping kommun hade en hög arbetslöshetsnivå bland utrikes födda, 17,3 procent. I motsatt ände av skalan hade Östhammar och Håbo länets lägsta arbetslöshetsnivåer bland utrikes födda, 12,2 respektive 12,3 procent.

Figur 2.7 Utvecklingen av arbetslösheten bland inrikes födda som andel av den registerbaserade arbetskraften, Uppsala län



Källa: Arbetsförmedlingen

Figur 2.8 Utvecklingen av arbetslösheten bland utrikes födda som andel av den registerbaserade arbetskraften, Uppsala län



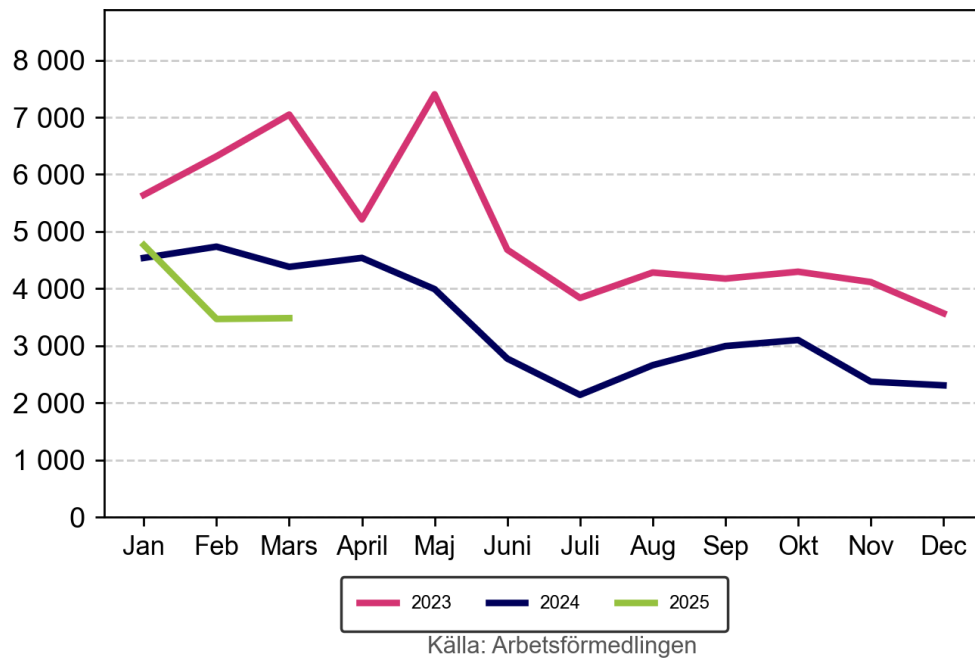
Källa: Arbetsförmedlingen

2.6 Nyanmälda lediga platser

11 700 platser publicerades på Platsbanken i Uppsala län under det första kvartalet 2025. Det är en minskning med 1 900 platser jämfört med motsvarande kvartal ett år tidigare. Även på riksnivå var antalet platser på platsbanken färre under det första kvartalet 2025 än under samma kvartal 2024. Syftet med platsannonseringen är primärt att underlätta matchningen på arbetsmarknaden. Statistiken bör därför användas med viss försiktighet i tolkningen av den totala efterfrågan på arbetskraft.

Det yrke som har varit vanligast på Platsbanken under kvartalet är undersköterskor, hemtjänst, hemsjukvård och äldreboende, men även efterfrågan på grundutbildade sjuksköterskor samt företagssäljare är stor i länet. På riksnivå är det vanligaste yrket på Platsbanken undersköterskor, hemtjänst, hemsjukvård och äldreboende följt av grundutbildade sjuksköterskor samt vårdbiträden.

Figur 2.9 Antal nyanmälda lediga platser de tre senaste åren, Uppsala län



Tabell 2.2 Nyanmälda lediga platser per yrke, Uppsala län, kvartal 1 2025

Yrke	Nya platser
1 Undersköterskor, hemtjänst, hemsjukvård och äldreboende	1 380
2 Grundutbildade sjuksköterskor	1 100
3 Företagssäljare	460
4 Personliga assistenter	370
5 Vårdbiträden	290
6 Behandlingsassistenter och socialpedagoger m.fl.	250
7 Vårdare, boendestödjare	250
8 Lager- och terminalpersonal	240
9 Telefonsäljare m.fl.	230
10 Restaurang- och köksbiträden m.fl.	230