

Arbetsmarknadsläget i Hallands län

Kvartal 1 2025

Arbetsförmedlingen
Författare: Analysavdelningen
Diarienummer: Af-2025/0033 9027

Innehåll

1	Inledning	4
2	Hallands län	5
2.1	Relativ arbetslöshet	5
2.2	Långtidsarbetslöshet.....	7
2.3	Kortutbildade.....	9
2.4	Ungdomar	10
2.5	Inrikes och utrikes födda	11
2.6	Nyanmälda lediga platser	13

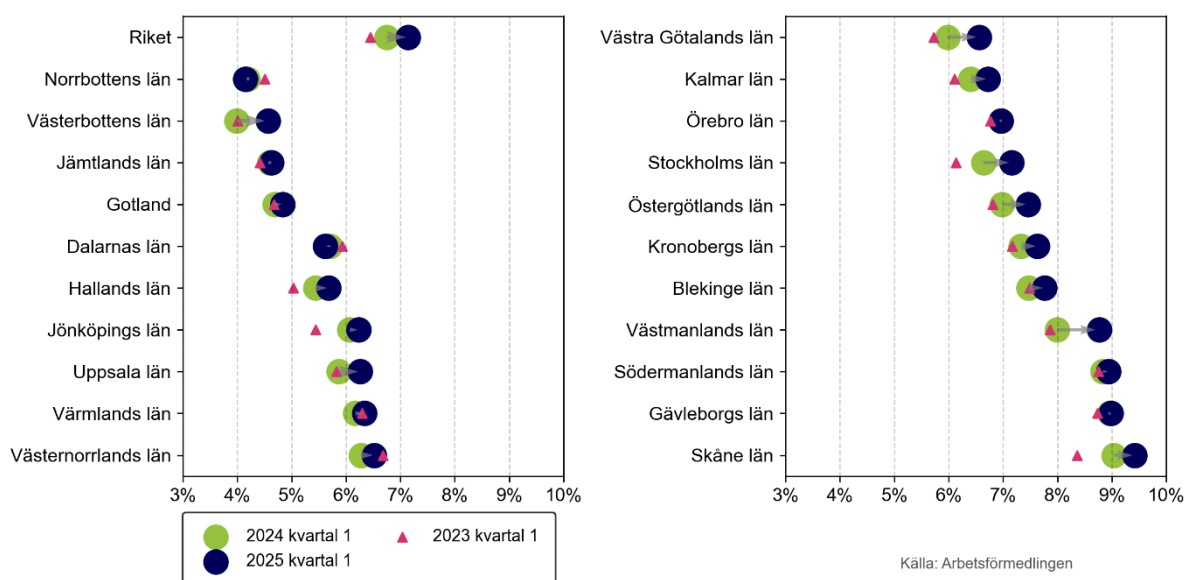
1 Inledning

Den rådande lågkonjunkturen har fortsatt att påverka arbetsmarknaden under det senaste året. Som en följd har antalet inskrivna arbetslösa¹ ökat från i genomsnitt 355 000 under det första kvartalet 2024 till 377 000 under samma period 2025. Samtidigt har den relativa arbetslöshetsnivån² stigit från 6,7 till 7,1 procent.

Lågkonjunkturen har gjort avtryck på stora delar av landet, men i varierande omfattning. Antalet inskrivna arbetslösa har ökat i 18 av 21 län. Den största ökningen har skett i Västerbotten, som under perioden har drabbats av uppsägningar och varsel. Där ökade antalet inskrivna arbetslösa med 16 procent, en ökning som har skett från låga nivåer. Förutom Västerbotten var ökningen störst i Västra Götaland och Västmanland, där antalet inskrivna arbetslösa under första kvartalet 2025 var omkring tio procent fler jämfört med samma kvartal 2024. Samtidigt har arbetsmarknaden inte påverkats i samma utsträckning i Norrbotten och Dalarna, där antalet inskrivna arbetslösa istället minskade något under perioden. I Gävleborg låg antalet inskrivna arbetslösa kvar på samma nivå som ett år tidigare.

De lägsta arbetslöshetsnivåerna återfinns i de tre nordligaste länen. Norrbotten hade den allra lägsta nivån, följt av Västerbotten och Jämtland. Den högsta relativa arbetslöshetsnivån har Skåne, följt av Gävleborg, Södermanland och Västmanland. Arbetsmarknaden skiljer sig dock även inom länen, vilket beskrivs i detalj i respektive läns kapitel i denna automatiserade rapport.

Figur 1.1 Utveckling av arbetslösheten som andel av arbetskraften



¹ Antalet inskrivna arbetslösa avser åldrarna 16-65 år.

² Antalet inskrivna arbetslösa som andel av den registerbaserade arbetskraften.

2 Hallands län

Mellan det första kvartalet 2024 och samma kvartal 2025 steg antalet inskrivna arbetslösa³ i Hallands län. Under det första kvartalet 2025 var i genomsnitt 9 600 personer inskrivna som arbetslösa, vilket innebär en ökning med 400 personer, eller 4 procent, jämfört med ett år tidigare. I riket ökade antalet inskrivna arbetslösa under perioden med 6 procent. Även jämfört med samma kvartal för två år sedan så har antalet inskrivna arbetslösa ökat i länet. Det har sedan dess blivit 13 procent fler inskrivna arbetslösa. Under det första kvartalet 2025 var det 2 400 personer som skrev in sig som arbetssökande i Hallands län. Samtidigt var det fler, 2 600 personer, av de arbetslösa som fick ett arbete.

I Hallands län arbetar en högre andel inom den offentliga tjänstesektorn än i riket totalt sett, visar statistik från Statistiska centralbyrån (SCB, BAS)⁴. 36 procent av den sysselsatta befolkningen i Hallands län arbetar inom branschen jämfört med 34 procent i riket. Även industrin står för en högre andel av sysselsättningen, medan den privata tjänstesektorn står för en lägre andel av sysselsättningen än i riket som helhet. 40 procent av de sysselsatta i Hallands län arbetar inom den privata tjänstesektorn och 13 procent arbetar inom industri, vilket kan jämföras med 45 procent respektive 12 procent av de sysselsatta i hela riket. Av kommunerna i länet är det Kungsbacka som har högst andel inom privat tjänstesektor, där 45 procent av de sysselsatta arbetar inom branschen. Hylte har istället lägst andel, där 26 procent är sysselsatta inom branschen. I Halmstad arbetar 41 procent i offentlig tjänstesektor, medan motsvarande siffra i Hylte är 28 procent, vilket är mest respektive minst av kommunerna i länet. Den mest industritunga kommunen i länet är Hylte, där 36 procent arbetar inom branschen. Lägst är andelen i Kungsbacka, där endast 6 procent arbetar inom industrin.

Hallands län har en sysselsättningsgrad⁵ som är högre än riksgenomsnittet. Den var under det fjärde kvartalet 2024 78,2 procent, samtidigt som den i riket var 75,2 procent. Vid jämförelse inom länet är det Varberg och Kungsbacka som har högst sysselsättningsgrad, 80,9 respektive 80,9 procent. I Hylte och Halmstad kommun var sysselsättningsgraden lägst, 73,0 respektive 74,7 procent.

2.1 Relativ arbetslöshet

Den relativa arbetslöshetsnivån, alltså antalet inskrivna arbetslösa hos Arbetsförmedlingen som andel av den registerbaserade arbetskraften, var 5,7 procent i Hallands län under det första kvartalet 2025. Arbetslöshetsnivån är lägre än i riket som helhet, där arbetslöshetsnivån var 7,1 procent under samma period. Mäns arbetslöshetsnivå var högre än kvinnors i Hallands län under det första kvartalet 2025. Den relativa arbetslöshetsnivån var 6,0 procent bland män, vilket kan jämföras med 5,3 procent bland kvinnor.

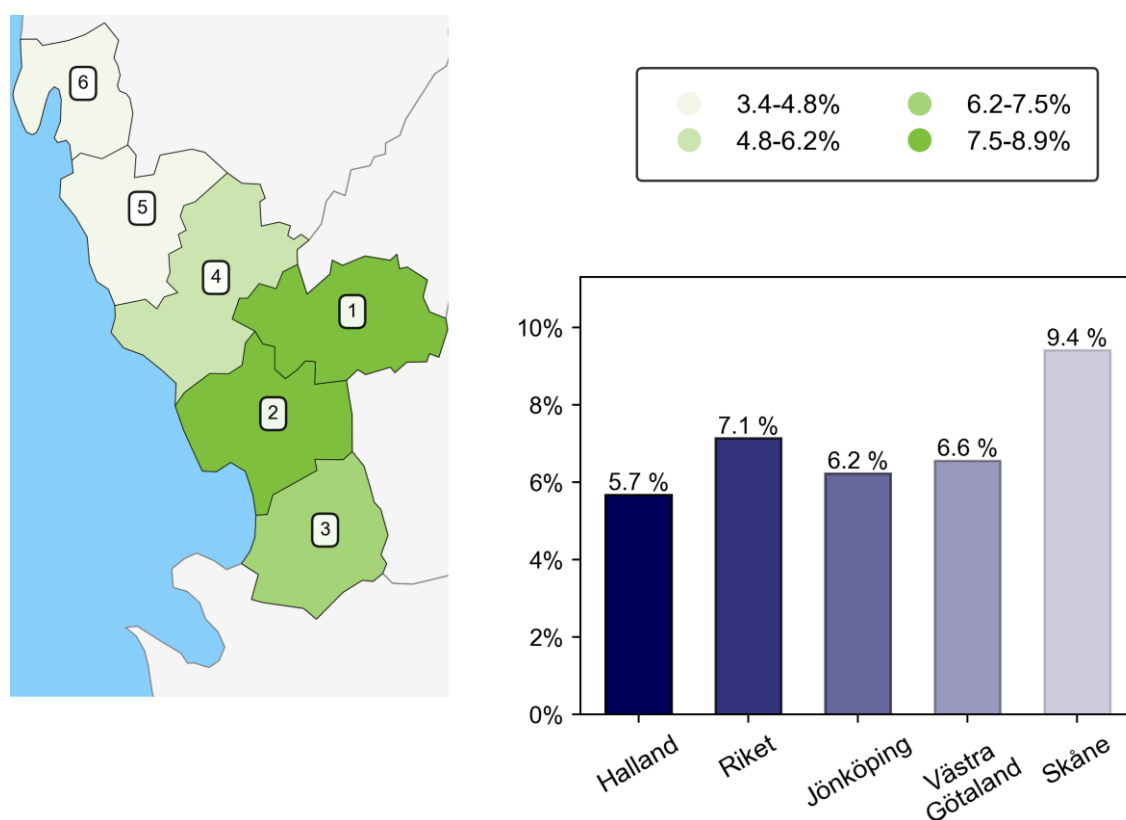
³ Antalet arbetslösa avser åldrarna 16-65 år om inget annat anges.

⁴ Statistiken över antalet sysselsatta per bransch avser dagbefolkning, 15-74 år, kvartal 4 2024 (preliminär statistik).

⁵ Avser sysselsättningsgraden i åldrarna 16-65 år enligt BAS kvartal 4 2024 (preliminär statistik).

Det är fler kommuner i Hallands län som har en lägre arbetslöshetsnivå än riksgenomsnittet än kommuner som har en arbetslöshetsnivå över rikets. Den lägsta arbetslösheten i länet har Kungsbacka, där 3,4 procent av arbetskraften var inskrivna som arbetslösa under det första kvartalet 2025. Även Varberg och Falkenberg tillhörde de kommuner i länet där arbetslösheten var som lägst, 4,4 respektive 5,9 procent. Hylte var den kommun som hade den högsta arbetslösheten under perioden, 8,9 procent. Därefter hade Halmstad och Laholm de högsta arbetslöshetsnivåerna i länet, 7,8 respektive 6,2 procent.

Figur 2.1 Arbetslösa som andel av den registerbaserade arbetskraften, Hallands län, kvartal 1 2025



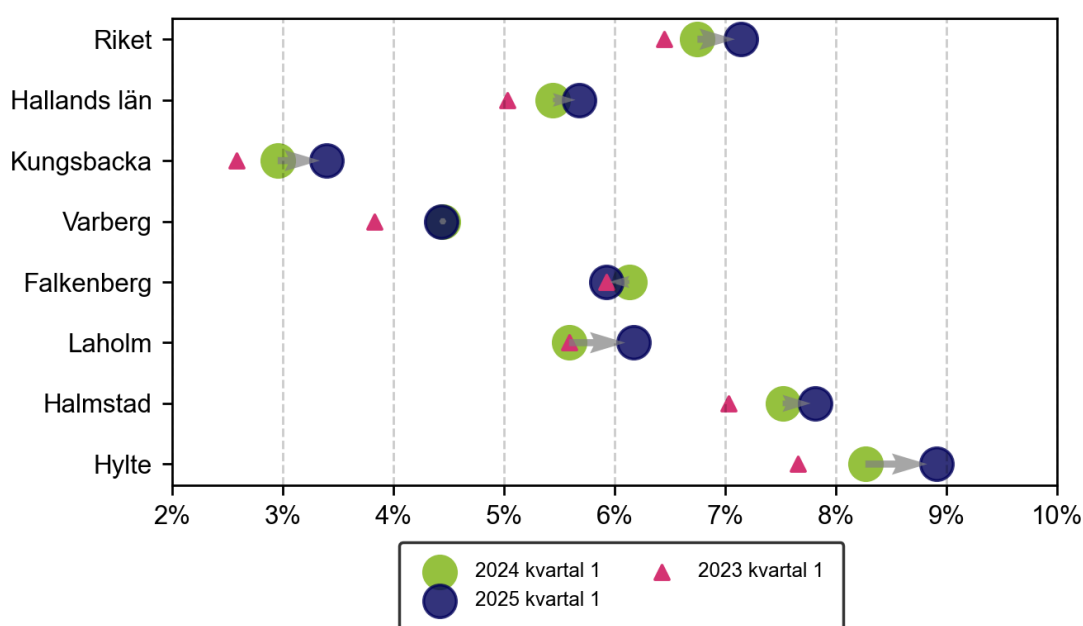
Tabell 2.1 Arbetslösa som andel av den registerbaserade arbetskraften, Hallands län, kvartal 1 2025

Nr	Kommun	%	Nr	Kommun	%	Nr	Kommun	%
1	Hylte	8,9	2	Halmstad	7,8	3	Laholm	6,2
4	Falkenberg	5,9	5	Varberg	4,4	6	Kungsbacka	3,4

Arbetslösheten var 0,3 procentenheter högre i Hallands län under det första kvartalet 2025 än under motsvarande period 2024. Hallands län följer därmed samma mönster som riket i stort, där arbetslöshetsnivån också ökat under perioden. Arbetslösheten har stigit i de flesta kommunerna i Hallands län under det senaste

året. Allra störst ökning har Laholm haft. Där har arbetslöshetsnivån stigit med 0,6 procentenheter mellan det första kvartalet 2024 och samma period 2025. Den näst största ökningen har Hylte haft, där arbetslösheten stigit med 0,6 procentenheter under perioden. Arbetslösheten har dock minskat med 0,2 i Falkenberg, den största minskningen av alla kommuner i Hallands län. Figuren nedan visar hur den relativa arbetslösheten förändrats i Hallands län mellan det första kvartalet 2024 och samma period 2025. I figuren visar även den rosa triangeln nivån för den relativa arbetslösheten under samma kvartal 2023.

Figur 2.2 Utvecklingen av arbetslösheten som andel av den registerbaserade arbetskraften, Hallands län



Källa: Arbetsförmedlingen

2.2 Långtidsarbetslöshet

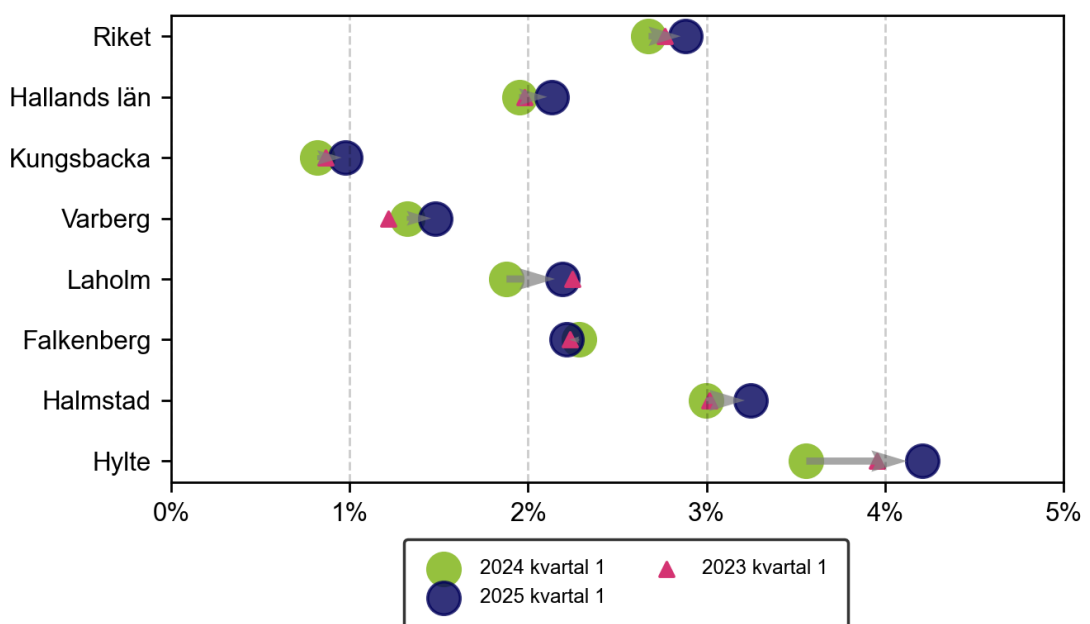
Att motverka långtidsarbetslöshet är ett viktigt fokus för Arbetsförmedlingen. I Hallands län har dessvärre långtidsarbetslösheten ökat under det senaste året. Under det första kvartalet 2025 hade 3 600 arbetslösa i länet varit utan arbete i 12 månader eller mer, en ökning med 300 personer, eller 9 procent, jämfört med samma period 2024. Även i riket totalt sett har antalet långtidsarbetslösa ökat under perioden.

En lägre andel av de inskrivna arbetslösa är långtidsarbetslösa i Hallands län jämfört med övriga riket. 38 procent av alla inskrivna arbetslösa i Hallands län hade varit utan arbete i 12 månader eller mer under det första kvartalet 2025, jämfört med 40 procent på riksnivå. Kungsbacka är den kommun i länet där de långtidsarbetslösa utgör den lägsta andelen av det totala antalet arbetslösa, 29 procent. Även Varberg hade en låg andel, 33 procent. I Hylte är andelen högst i länet. Där har 47 procent av

de inskrivna arbetslösa varit utan arbete i 12 månader eller mer. En lägre andel av arbetskraften var långtidsarbetslös i Hallands län än i riket under det första kvartalet 2025. 2,1 procent av arbetskraften i Hallands län var långtidsarbetslös under perioden, jämfört med 2,9 procent i riket.

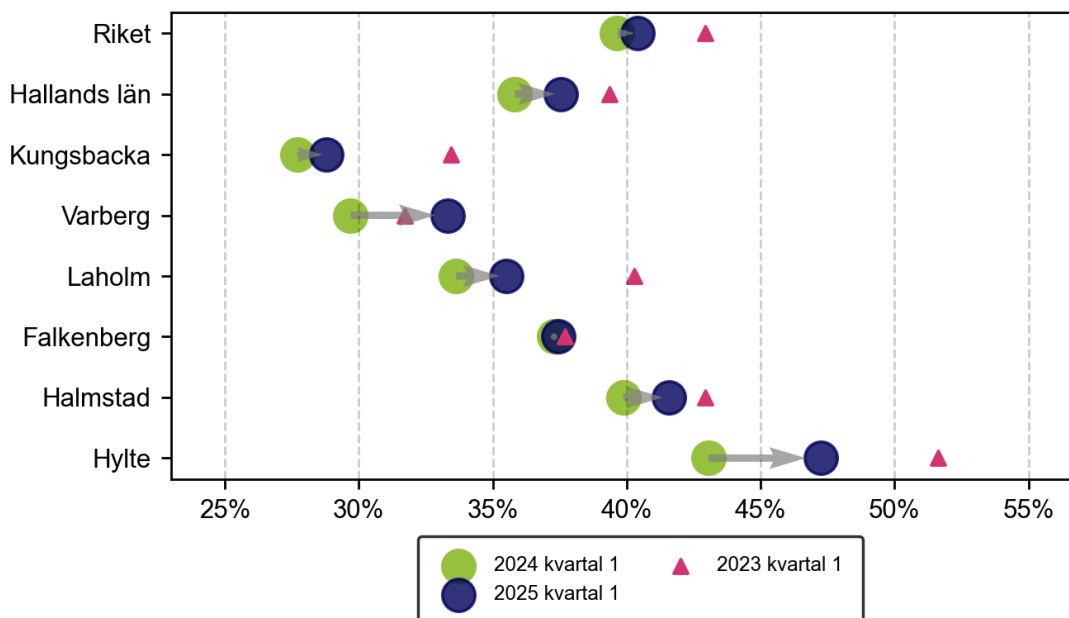
Antalet personer som varit utan arbete i 24 månader eller mer har minskat i Hallands län under det senaste året. Under det första kvartalet 2025 hade 1 800 av de arbetslösa i länet varit utan arbete i 24 månader eller mer, en minskning från 1 900 personer under samma period 2024.

Figur 2.3 Utvecklingen av långtidsarbetslösheten som andel av den registerbaserade arbetskraften, Hallands län



Källa: Arbetsförmedlingen

Figur 2.4 Utvecklingen av långtidsarbetslösheten som andel av totalt antal inskrivna arbetslösa, Hallands län



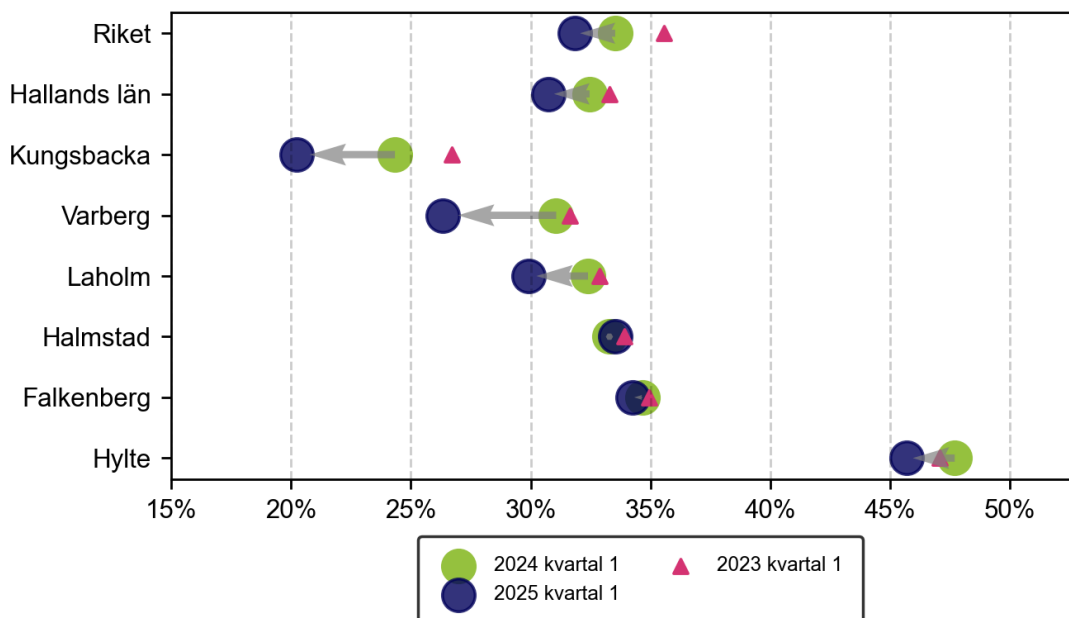
Källa: Arbetsförmedlingen

2.3 Kortutbildade

Arbetslöshetsnivån i Sverige varierar kraftigt mellan grupper med olika utbildningsnivåer. Personer som saknar en fullständig gymnasieutbildning eller motsvarande drabbas i högre utsträckning av arbetslöshet än personer med en högre utbildningsnivå. Antalet inskrivna arbetslösa som saknar en fullständig gymnasieutbildning har varit oförändrat i Hallands län under det senaste året. 3 000 kortutbildade var inskrivna som arbetslösa både under det första kvartalet 2024 och under samma kvartal 2025. Därmed har utvecklingen i Hallands län inte gått i samma riktning som i riket totalt sett, där antalet inskrivna arbetslösa utan fullständig gymnasieutbildning i stället ökade från 119 000 till 120 000 personer mellan det första kvartalet 2024 och samma period 2025.

Under det första kvartalet 2025 utgjorde personer som saknar en gymnasial utbildning 31 procent av det totala antalet inskrivna arbetslösa i Hallands län. Det är en lägre andel än i riket i stort, där motsvarande andel var 32 procent. I Kungsbacka saknade 20 procent av de inskrivna arbetslösa en fullständig gymnasieutbildning, den lägsta andelen i länet. Den högsta andelen kortutbildade bland de inskrivna arbetslösa hade istället Hylte, där 46 procent saknade en gymnasieutbildning. Arbetslöshetsnivån var 16 procent bland kortutbildade i Hallands län under det första kvartalet 2025. I riket som helhet var motsvarande siffra 21 procent. Detta kan jämföras med den relativa arbetslöshetsnivån för befolkningen i stort som var 5,7 procent i Hallands län och 7,1 procent i riket under samma period.

Figur 2.5 Utvecklingen av andel kortutbildade bland de inskrivna arbetslösa, Hallands län



Källa: Arbetsförmedlingen

2.4 Ungdomar

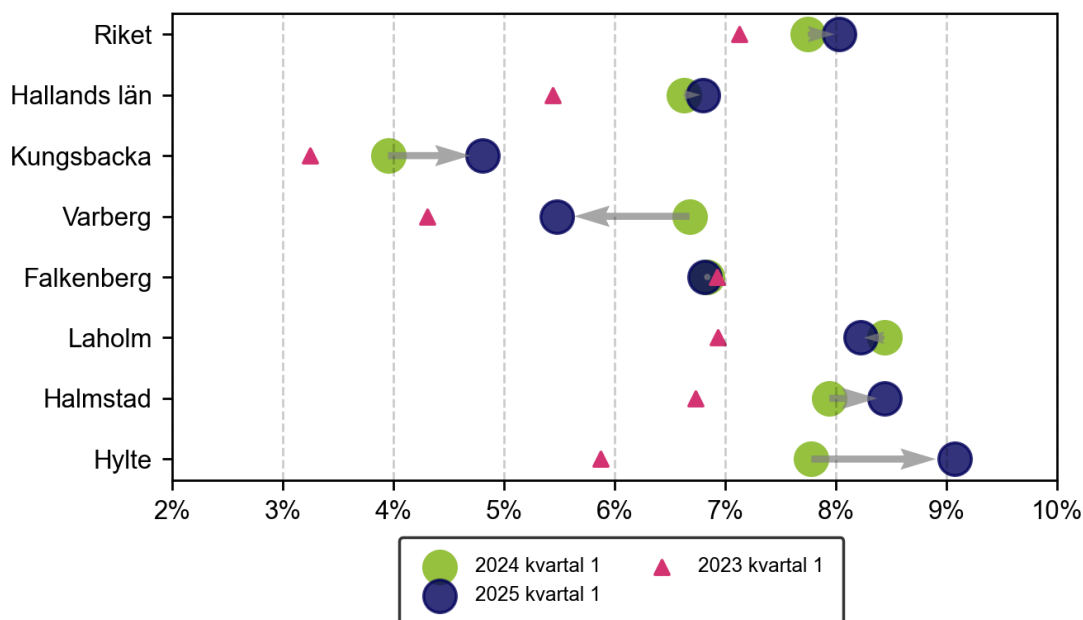
Arbetslösheten är generellt sett högre bland ungdomar än bland befolkningen i stort, och ungdomar tenderar också att påverkas tidigt vid både positiva och negativa konjunkturförändringar. I genomsnitt var 1 200 ungdomar (18-24 år) inskrivna arbetslösa på Arbetsförmedlingen i Hallands län under det första kvartalet 2025. Det är lika många som under motsvarande kvartal ett år tidigare. Hallands län har en lägre ungdomsarbetslöshetsnivå än riket i stort. Under det första kvartalet 2025 var ungdomsarbetslösheten i Hallands län 6,8 procent. Det kan jämföras med 8,0 procent i riket. Arbetslösheten var högre bland unga män än unga kvinnor i Hallands län under det första kvartalet 2025. Bland män var ungdomsarbetslösheten 8,0 procent, och bland unga kvinnor var 5,5 procent av arbetskraften inskrivna som arbetslösa.

Den lägsta ungdomsarbetslösheten i länet har Kungsbacka, 4,8 procent av arbetskraften i åldrarna 18-24 år var inskrivna som arbetslösa under det första kvartalet 2025. Även Varberg och Falkenberg tillhörde de kommuner i länet där ungdomsarbetslösheten var som lägst, 5,5 respektive 6,8 procent. Länets högsta ungdomsarbetslöshet hade Hylte, 9,1 procent.

Mellan det första kvartalet 2024 och samma period 2025 har ungdomsarbetslösheten minskat mest i Varberg och Laholm, med 1,2 respektive 0,2 procentenheter. I Hylte

och Kungsbacka, har ungdomsarbetslösheten i stället ökat med 1,3 respektive 0,9 procentenheter.

Figur 2.6 Utvecklingen av ungdomsarbetslösheten som andel av den registerbaserade arbetskraften, Hallands län



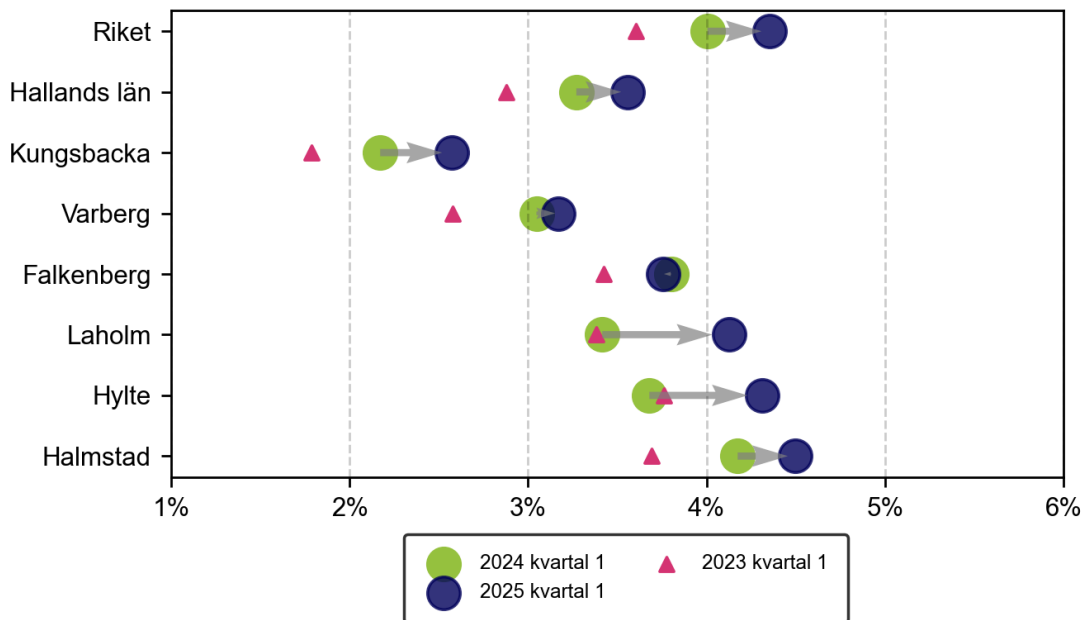
Källa: Arbetsförmedlingen

2.5 Inrikes och utrikes födda

Det tar tid att etablera sig på den svenska arbetsmarknaden, och arbetslösheten är därför högre bland utrikes än bland inrikes födda. Bland de 9 600 personer som var inskrivna som arbetslösa i Hallands län under det första kvartalet 2025 var 4 700 personer, eller 48,6 procent, födda i ett annat land än Sverige. Av dessa var 3 300 personer födda i ett land utanför Europa. Totalt sett är 19,4 procent av länets befolkning i åldrarna 16-65 år födda i ett annat land än Sverige.

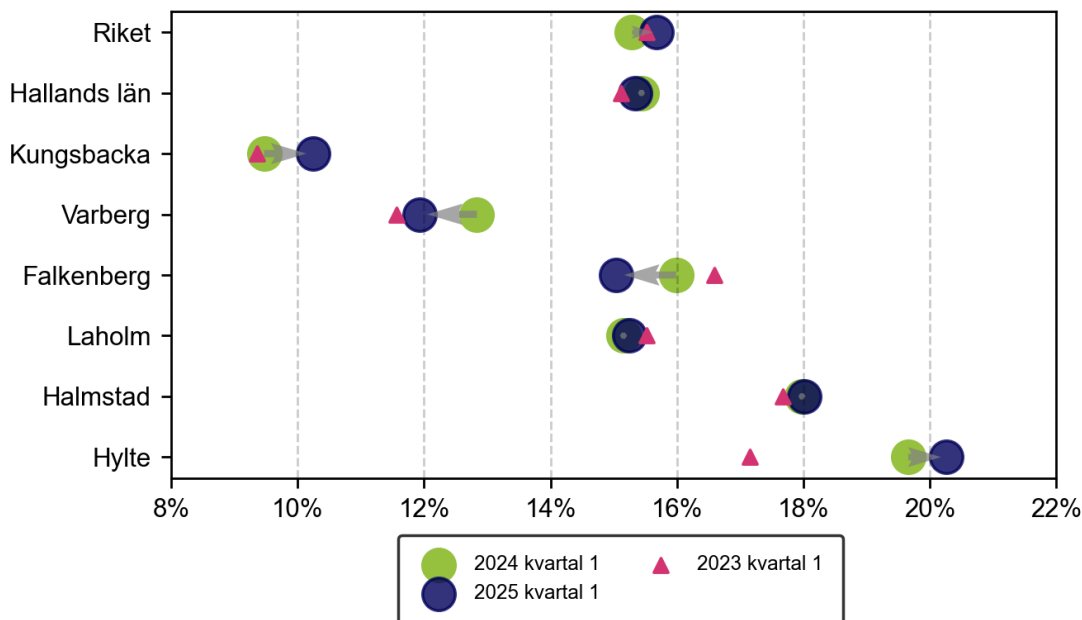
Den relativa arbetslöshetsnivån bland utrikes födda var 15,3 procent i Hallands län under det första kvartalet 2025. Bland inrikes födda var arbetslöshetsnivån 3,6 procent under samma tid. Hylte kommun hade länets högsta arbetslöshetsnivå bland utrikes födda, 20,3 procent, följt av Halmstad och Laholm kommun med arbetslöshetsnivåer på 18,0 respektive 15,2 procent bland utrikes födda under perioden. De lägsta arbetslöshetsnivåerna bland utrikes födda hade Kungsbacka, Varberg och Falkenberg kommun, med arbetslöshetsnivåer på 10,2, 11,9 respektive 15,0 procent under det första kvartalet 2025.

Figur 2.7 Utvecklingen av arbetslösheten bland inrikes födda som andel av den registerbaserade arbetskraften, Hallands län



Källa: Arbetsförmedlingen

Figur 2.8 Utvecklingen av arbetslösheten bland utrikes födda som andel av den registerbaserade arbetskraften, Hallands län



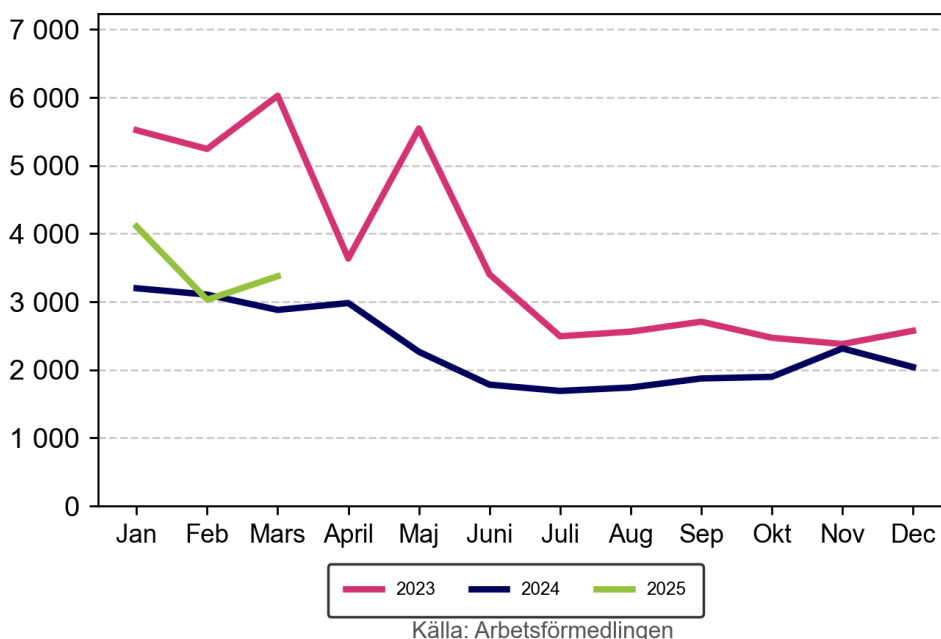
Källa: Arbetsförmedlingen

2.6 Nyanmälda lediga platser

10 500 platser publicerades på Platsbanken i Hallands län under det första kvartalet 2025. Det är en ökning med 1 300 platser jämfört med motsvarande kvartal ett år tidigare. På riksnivå minskade dock antalet platser, och var färre under det första kvartalet 2025 än under samma kvartal 2024. Syftet med platsannonseringen är primärt att underlätta matchningen på arbetsmarknaden. Statistiken bör därför användas med viss försiktighet i tolkningen av den totala efterfrågan på arbetskraft.

Det vanligaste yrket på Platsbanken i Hallands län har varit undersköterskor, hemtjänst, hemsjukvård och äldreboende under det första kvartalet 2025. Därefter följer yrkena handpaketerare och andra fabriksarbetare samt grundutbildade sjuksköterskor. De vanligaste yrkena på Platsbanken i hela riket under samma period har varit undersköterskor, hemtjänst, hemsjukvård och äldreboende samt grundutbildade sjuksköterskor och vårdbiträden.

Figur 2.9 Antal nyanmälda lediga platser de tre senaste åren, Hallands län



Tabell 2.2 Nyanmälda lediga platser per yrke, Hallands län, kvartal 1 2025

Yrke	Nya platser
1 Undersköterskor, hemtjänst, hemsjukvård och äldreboende	1 070
2 Handpaketerare och andra fabriksarbetare	820
3 Grundutbildade sjuksköterskor	770
4 Personliga assistenter	600
5 Vårdbiträden	540
6 Lager- och terminalpersonal	480
7 Vårdare, boendestödjare	370
8 Restaurang- och köksbiträden m.fl.	300
9 Grundskollärare	260
10 Städare	250

