

Arbetsmarknadsläget i Värmlands län

Kvartal 1 2025

Arbetsförmedlingen
Författare: Analysavdelningen
Diarienummer: Af-2025/0033 9027

Innehåll

1	Inledning	4
2	Värmlands län	5
2.1	Relativ arbetslöshet	5
2.2	Långtidsarbetslöshet.....	8
2.3	Kortutbildade.....	10
2.4	Ungdomar	12
2.5	Inrikes och utrikes födda	13
2.6	Nyanmälda lediga platser	15

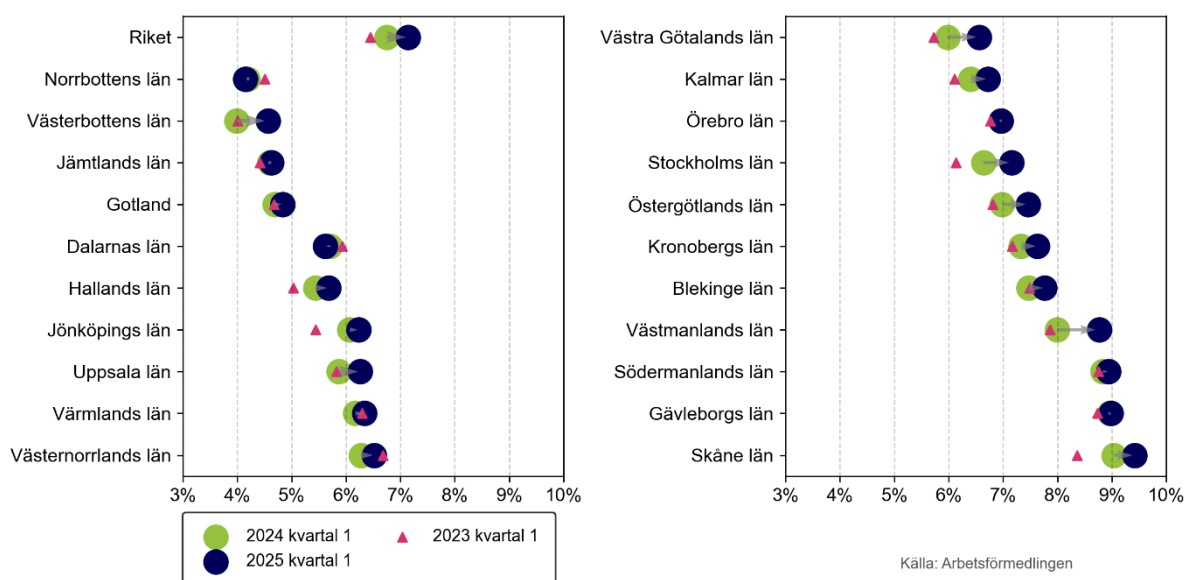
1 Inledning

Den rådande lågkonjunkturen har fortsatt att påverka arbetsmarknaden under det senaste året. Som en följd har antalet inskrivna arbetslösa¹ ökat från i genomsnitt 355 000 under det första kvartalet 2024 till 377 000 under samma period 2025. Samtidigt har den relativa arbetslöshetsnivån² stigit från 6,7 till 7,1 procent.

Lågkonjunkturen har gjort avtryck på stora delar av landet, men i varierande omfattning. Antalet inskrivna arbetslösa har ökat i 18 av 21 län. Den största ökningen har skett i Västerbotten, som under perioden har drabbats av uppsägningar och varsel. Där ökade antalet inskrivna arbetslösa med 16 procent, en ökning som har skett från låga nivåer. Förutom Västerbotten var ökningen störst i Västra Götaland och Västmanland, där antalet inskrivna arbetslösa under första kvartalet 2025 var omkring tio procent fler jämfört med samma kvartal 2024. Samtidigt har arbetsmarknaden inte påverkats i samma utsträckning i Norrbotten och Dalarna, där antalet inskrivna arbetslösa istället minskade något under perioden. I Gävleborg låg antalet inskrivna arbetslösa kvar på samma nivå som ett år tidigare.

De lägsta arbetslöshetsnivåerna återfinns i de tre nordligaste länen. Norrbotten hade den allra lägsta nivån, följt av Västerbotten och Jämtland. Den högsta relativa arbetslöshetsnivån har Skåne, följt av Gävleborg, Södermanland och Västmanland. Arbetsmarknaden skiljer sig dock även inom länen, vilket beskrivs i detalj i respektive läns kapitel i denna automatiserade rapport.

Figur 1.1 Utveckling av arbetslösheten som andel av arbetskraften



¹ Antalet inskrivna arbetslösa avser åldrarna 16-65 år.

² Antalet inskrivna arbetslösa som andel av den registerbaserade arbetskraften.

2 Värmlands län

Antalet inskrivna arbetslösa³ hos Arbetsförmedlingen har mellan det första kvartalet 2024 och samma kvartal 2025 ökat i Värmlands län. I genomsnitt var 8 500 personer inskrivna som arbetslösa under det första kvartalet 2025, vilket är 3 procent, eller 200 personer, fler jämfört med ett år tidigare. Under samma period ökade antalet inskrivna arbetslösa med 6 procent i riket. Trots att det skett en ökning under det senaste året så låg antalet inskrivna arbetslösa på samma nivå som under motsvarande period två år tidigare. Under det första kvartalet 2025 var det 1 900 personer som skrev in sig som arbetssökande i Värmlands län. Samtidigt var det fler, 2 200 personer, av de arbetslösa som fick ett arbete.

Enligt siffror från Statistiska centralbyrån (SCB, BAS)⁴ arbetar 37 procent av den sysselsatta befolkningen inom den offentliga tjänstesektorn i Värmlands län, vilket är en högre andel än i riket totalt sett där 34 procent arbetar inom branschen. Även industrin står för en högre andel av sysselsättningen, medan den privata tjänstesektorn står för en lägre andel av sysselsättningen än i riket som helhet. Det är 37 procent i Värmlands län som arbetar inom den privata tjänstesektorn och 15 procent som arbetar inom industrin. Det kan jämföras med 45 procent respektive 12 procent av de sysselsatta i riket. Den kommun i länet med störst andel som arbetar inom privat tjänstesektor är Karlstad, där det är 46 procent som är sysselsatta i branschen. Lägst andel sysselsatta inom privata tjänstesektorn (19 procent) har Munkfors. Forshaga har störst andel som arbetar inom offentlig tjänstesektor, 60 procent, medan Eda har minst andel, 29 procent. I Grums sysselsätter industrin en större andel än i någon av de andra kommunerna i länet, där 40 procent arbetar inom branschen. Den minsta andelen (6 procent) har Storfors.

Värmlands län har en sysselsättningsgrad⁵ som är högre än riksgenomsnittet. Den var under det fjärde kvartalet 2024 75,4 procent, samtidigt som den i riket var 75,2 procent. Vid jämförelse inom länet är det Hammarö och Årjäng som har högst sysselsättningsgrad, 80,7 respektive 79,0 procent. Sysselsättningsgraden var inom länet lägst i Filipstad, där den var 69,5 procent. I Hagfors var den 72,0, vilket är den näst lägsta nivån i länet.

2.1 Relativ arbetslöshet

Den relativa arbetslöshetsnivån, alltså antalet inskrivna arbetslösa hos Arbetsförmedlingen som andel av den registerbaserade arbetskraften, var 6,3 procent i Värmlands län under det första kvartalet 2025. Arbetslöshetsnivån är lägre än i riket som helhet, där arbetslöshetsnivån var 7,1 procent under samma period. Arbetslösheten var högre för män än kvinnor i Värmlands län under det första kvartalet 2025. För män var arbetslöshetsnivån 6,9 procent och bland kvinnorna var 5,7 procent av arbetskraften inskrivna som arbetslösa.

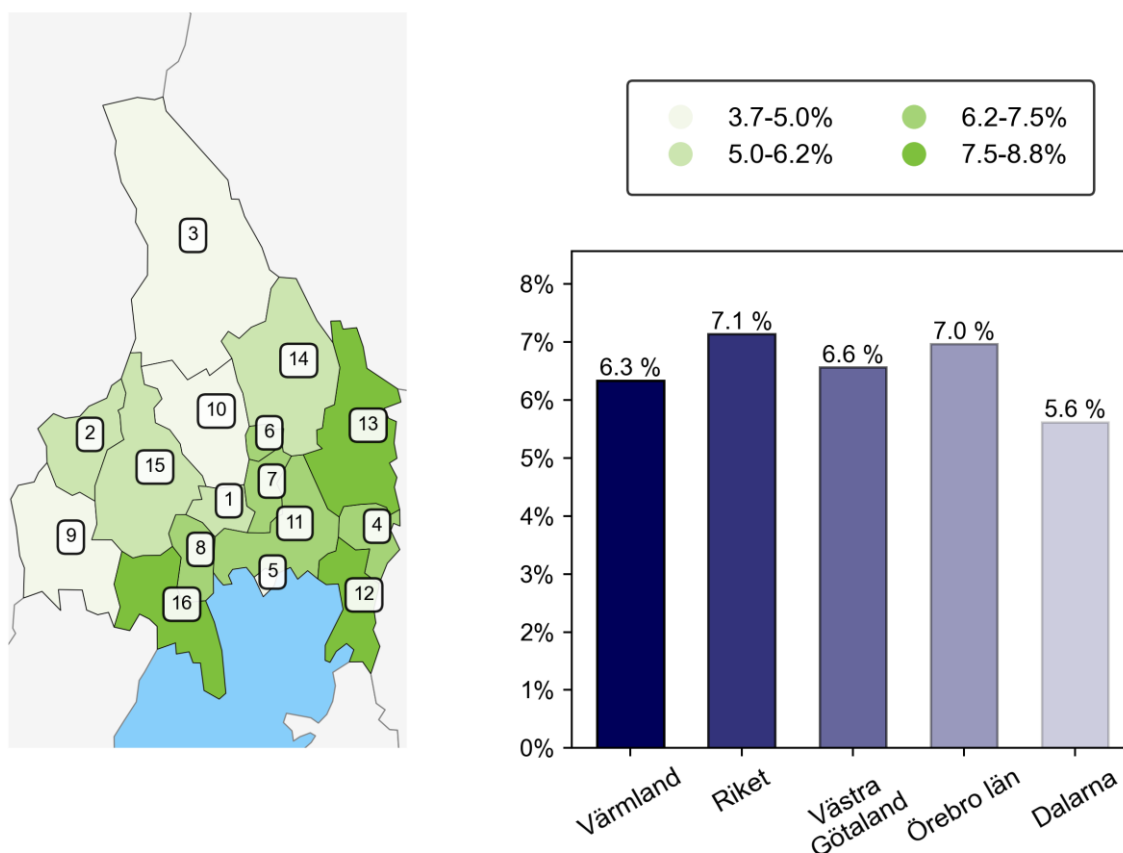
³ Antalet arbetslösa avser åldrarna 16-65 år om inget annat anges.

⁴ Statistiken över antalet sysselsatta per bransch avser dagbefolkning, 15-74 år, kvartal 4 2024 (preliminär statistik).

⁵ Avser sysselsättningsgraden i åldrarna 16-65 år enligt BAS kvartal 4 2024 (preliminär statistik).

Även om arbetslöshetsnivån varierar inom Värmlands län har de flesta kommuner en nivå som är lägre än rikets. Den lägsta arbetslösheten i länet har Årjäng, där 3,7 procent av arbetskraften var inskrivna som arbetslösa under det första kvartalet 2025. Även Hammarö och Torsby tillhörde de kommuner i länet där arbetslösheten var som lägst, 4,0 respektive 4,0 procent. Filipstad var den kommun som hade den högsta arbetslösheten under perioden, 8,8 procent. Därefter hade Säffle och Kristinehamn de högsta arbetslöshetsnivåerna i länet, 8,1 respektive 7,8 procent.

Figur 2.1 Arbetslösa som andel av den registerbaserade arbetskraften, Värmlands län, kvartal 1 2025

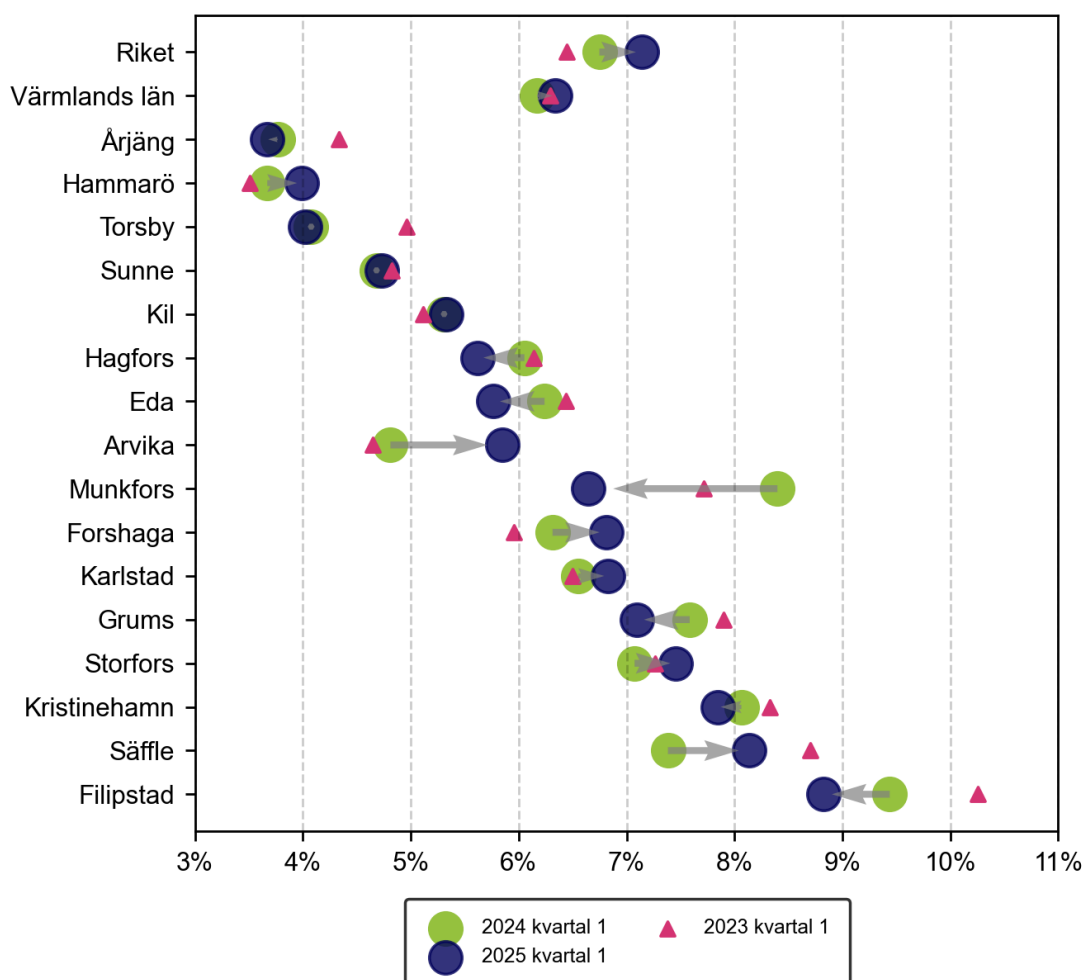


Tabell 2.1 Arbetslösa som andel av den registerbaserade arbetskraften, Värmlands län, kvartal 1 2025

Nr	Kommun	%	Nr	Kommun	%	Nr	Kommun	%
1	Kil	5,3	2	Eda	5,8	3	Torsby	4,0
4	Storfors	7,5	5	Hammarö	4,0	6	Munkfors	6,6
7	Forshaga	6,8	8	Grums	7,1	9	Årjäng	3,7
10	Sunne	4,7	11	Karlstad	6,8	12	Kristinehamn	7,8
13	Filipstad	8,8	14	Hagfors	5,6	15	Arvika	5,8
16	Säffle	8,1						

Under det första kvartalet 2025 var arbetslöshetsnivån i Värmlands län 0,1 procentenheter högre än under samma kvartal 2024. Värmlands län följer därmed samma mönster som riket i stort, där arbetslöshetsnivån också ökat under perioden. Majoriteten av kommunerna i Värmlands län hade en lägre arbetslöshet under det första kvartalet 2025 än under samma kvartal 2024. Den största minskningen hade Munkfors, där arbetslöshetsnivån sjönk med 1,8 procentenheter under perioden. Därefter följer Filipstad med en minskning på 0,6 procentenheter. I Arvika ökade däremot arbetslöshetsnivån med 1,0 procentenheter under samma period. Figuren nedan visar hur den relativa arbetslösheten förändrats i Värmlands län mellan det första kvartalet 2024 och samma period 2025. I figuren visar även den rosa triangeln nivån för den relativa arbetslösheten under samma kvartal 2023.

Figur 2.2 Utvecklingen av arbetslösheten som andel av den registerbaserade arbetskraften, Värmlands län



Källa: Arbetsförmedlingen

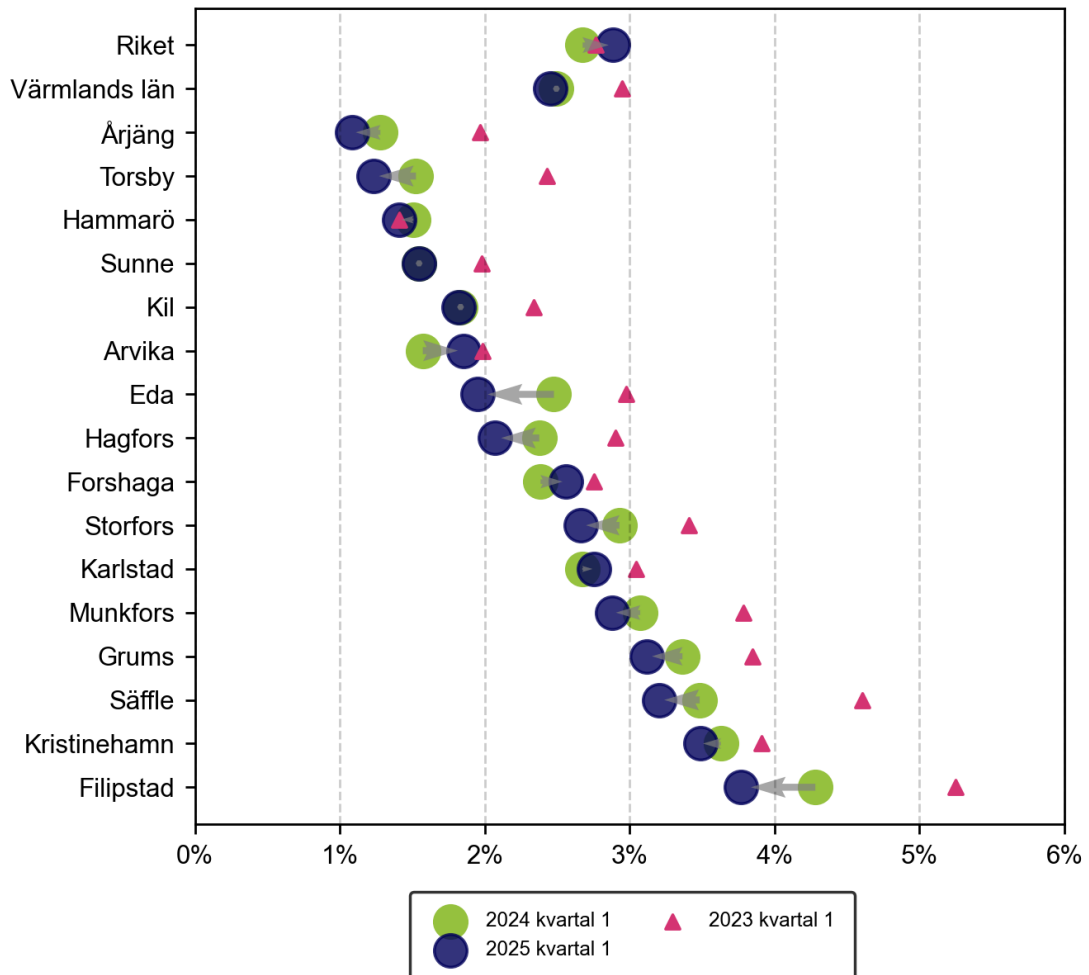
2.2 Långtidsarbetslöshet

Att motverka långtidsarbetslöshet är ett viktigt fokus för Arbetsförmedlingen. I Värmlands län har långtidsarbetslösheten minskat under det senaste året. Antalet långtidsarbetslösa har minskat med 2 procent mellan det första kvartalet 2024 och samma period 2025. Antalet långtidsarbetslösa har minskat med omkring 100 personer till 3 300 personer under perioden. Därmed skiljer sig Värmlands län från riket totalt sett. På riksnivå har långtidsarbetslösheten i stället ökat under perioden.

Under det första kvartalet 2025 utgjorde de långtidsarbetslösa 39 procent av det totala antalet inskrivna arbetslösa i Värmlands län. Det är en lägre andel än i riket i stort där motsvarande siffra var 40 procent. Årjäng är den kommun i länet där de långtidsarbetslösa utgör den lägsta andelen av det totala antalet arbetslösa, 30 procent. Även Torsby hade en låg andel, 31 procent. I Kristinehamn är andelen högst i länet. Där har 44 procent av de inskrivna arbetslösa varit utan arbete i 12 månader eller mer. En lägre andel av arbetskraften var långtidsarbetslös i Värmlands län än i riket under det första kvartalet 2025. 2,4 procent av arbetskraften i Värmlands län var långtidsarbetslös under perioden, jämfört med 2,9 procent i riket.

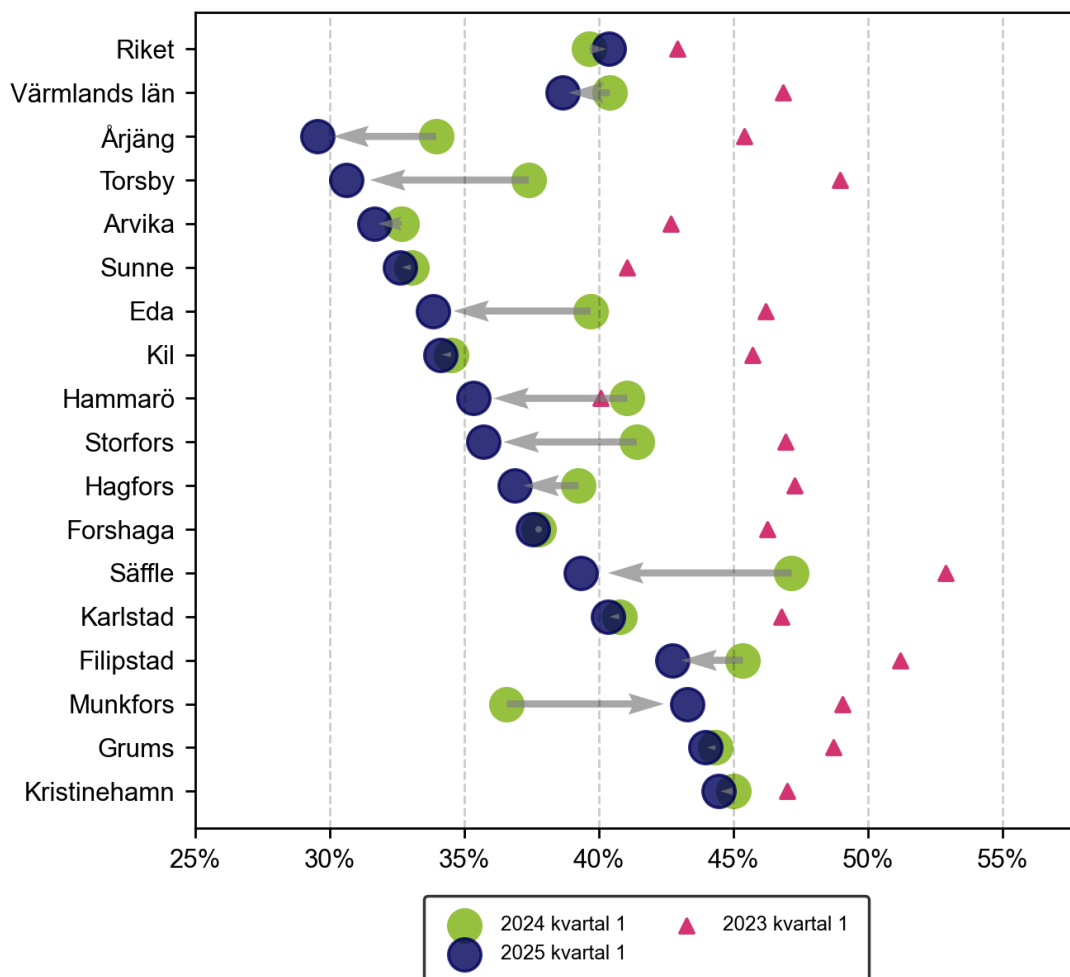
Antalet personer som varit utan arbete i 24 månader eller mer har minskat i Värmlands län under det senaste året. Under det första kvartalet 2025 hade 1 900 av de arbetslösa i länet varit utan arbete i 24 månader eller mer, en minskning från 2 000 personer under samma period 2024.

Figur 2.3 Utvecklingen av långtidsarbetslösheten som andel av den registerbaserade arbetskraften, Värmlands län



Källa: Arbetsförmedlingen

Figur 2.4 Utvecklingen av långtidsarbetslösheten som andel av totalt antal inskrivna arbetslösa, Värmlands län



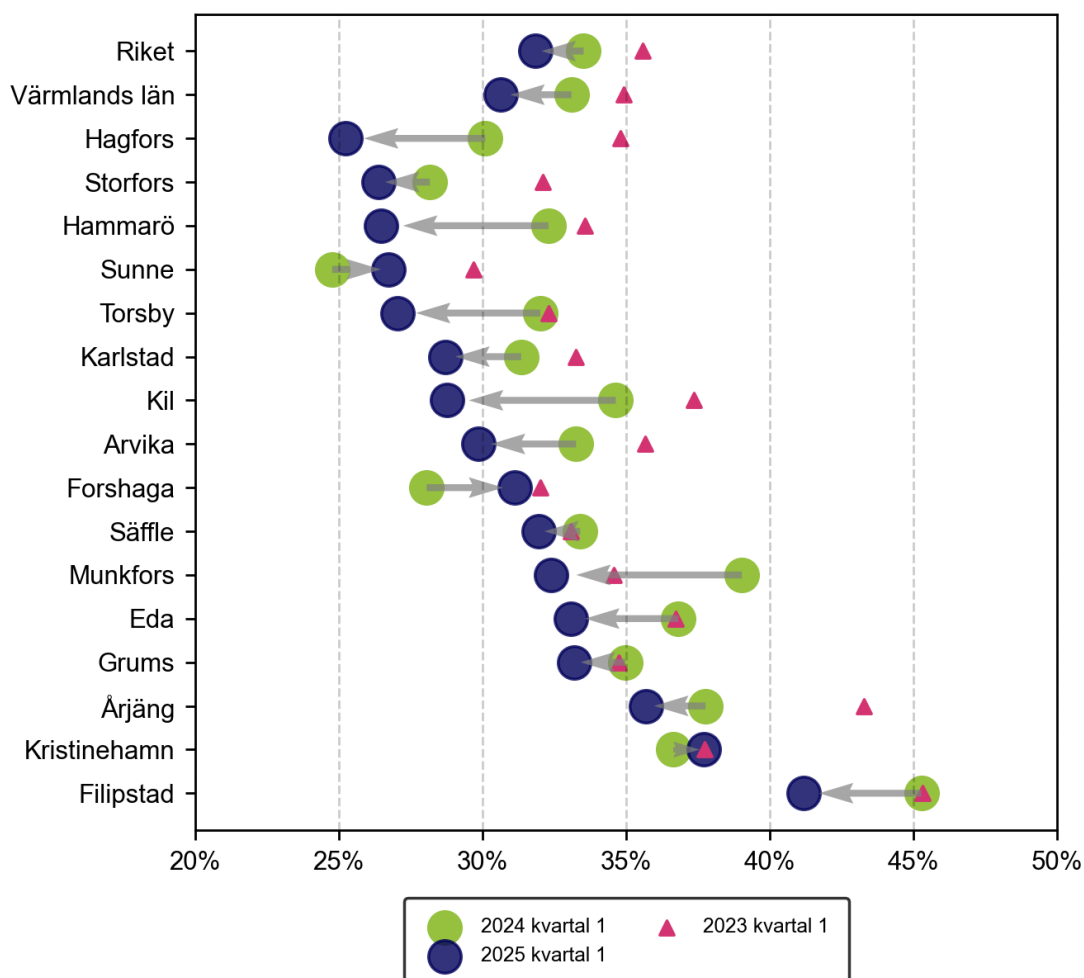
Källa: Arbetsförmedlingen

2.3 Kortutbildade

Arbetslöshetsnivån i Sverige varierar kraftigt mellan grupper med olika utbildningsnivåer. Personer som saknar en fullständig gymnasieutbildning eller motsvarande drabbas i högre utsträckning av arbetslöshet än personer med en högre utbildningsnivå. Under det senaste året har antalet kortutbildade inskrivna arbetslösa minskat med 200 personer i Värmlands län. Under det första kvartalet 2025 saknade 2 600 av de inskrivna arbetslösa en fullständig gymnasieutbildning eller motsvarande. Därmed har utvecklingen i Värmlands län inte gått i samma riktning som i riket totalt sett, där antalet inskrivna arbetslösa utan fullständig gymnasieutbildning i stället ökade från 119 000 till 120 000 personer mellan det första kvartalet 2024 och samma period 2025.

31 procent av de inskrivna arbetslösa i Värmlands län saknade en gymnasieutbildning eller motsvarande under det första kvartalet 2025. Andelen arbetslösa som saknar en gymnasieutbildning är därmed lägre än i riket som helhet, där 32 procent av de inskrivna arbetslösa saknade gymnasieutbildning under perioden. På kommunnivå var Hagfors den kommun i länet med den allra lägsta andelen inskrivna arbetslösa som saknar gymnasieutbildning, 25 procent. Högst andel kortutbildade hade Filipstad, där 41 procent av de inskrivna arbetslösa saknade en gymnasieutbildning under perioden. Den relativa arbetslöshetsnivån bland personer som saknar en gymnasial utbildning eller motsvarande var 19 procent i Värmlands län under det första kvartalet 2025. Det kan jämföras med 21 procent i riket som helhet. Det är relativa arbetslöshetsnivåer som är betydligt högre än för befolkningen i stort, där den relativa arbetslöshetsnivån är 6,3 procent i Värmlands län och 7,1 procent i riket.

Figur 2.5 Utvecklingen av andel kortutbildade bland de inskrivna arbetslösa, Värmlands län



Källa: Arbetsförmedlingen

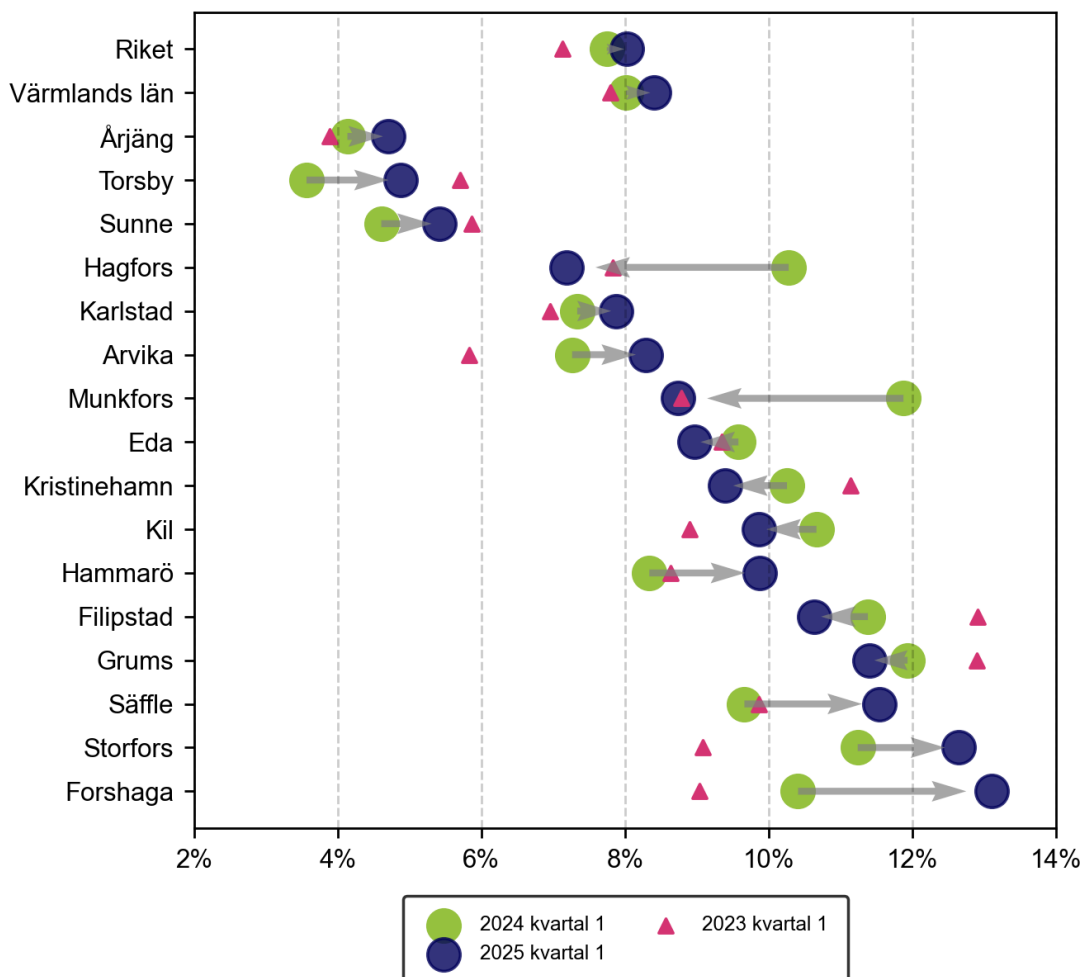
2.4 Ungdomar

Eftersom ungdomar generellt sett inte har en lika fast förankring på arbetsmarknaden är ungdomsarbetslösheten i regel högre än arbetslöshetsnivån för befolkningen i stort. I genomsnitt var 1 200 ungdomar (18-24 år) inskrivna arbetslösa på Arbetsförmedlingen i Värmlands län under det första kvartalet 2025. Det är lika många som under motsvarande kvartal ett år tidigare. Värmlands län har en högre ungdomsarbetslöshetsnivå än riket i stort. Under det första kvartalet 2025 var ungdomsarbetslösheten i Värmlands län 8,4 procent. Det kan jämföras med 8,0 procent i riket. Bland unga män var arbetslösheten 10,3 procent i Värmlands län under det första kvartalet 2025. Det är en högre nivå än bland unga kvinnor, där motsvarande siffra var 6,4 procent.

Allra högst ungdomsarbetslöshet i Värmlands län under det första kvartalet 2025 hade Forshaga, där ungdomsarbetslösheten var 13,1 procent. Därefter följde Storfors och Säffle där ungdomsarbetslösheten var 12,6 respektive 11,5 procent. I Årjäng var ungdomsarbetslösheten 4,7 procent under perioden, lägst av alla kommuner i Värmlands län.

Mellan det första kvartalet 2024 och samma period 2025 har ungdomsarbetslösheten stigit mest i Forshaga och Säffle, med 2,7 respektive 1,9 procentenheter. I Munkfors och Hagfors, har ungdomsarbetslösheten i stället minskat med 3,1 respektive 3,1 procentenheter.

Figur 2.6 Utvecklingen av ungdomsarbetslösheten som andel av den registerbaserade arbetskraften, Värmlands län



Källa: Arbetsförmedlingen

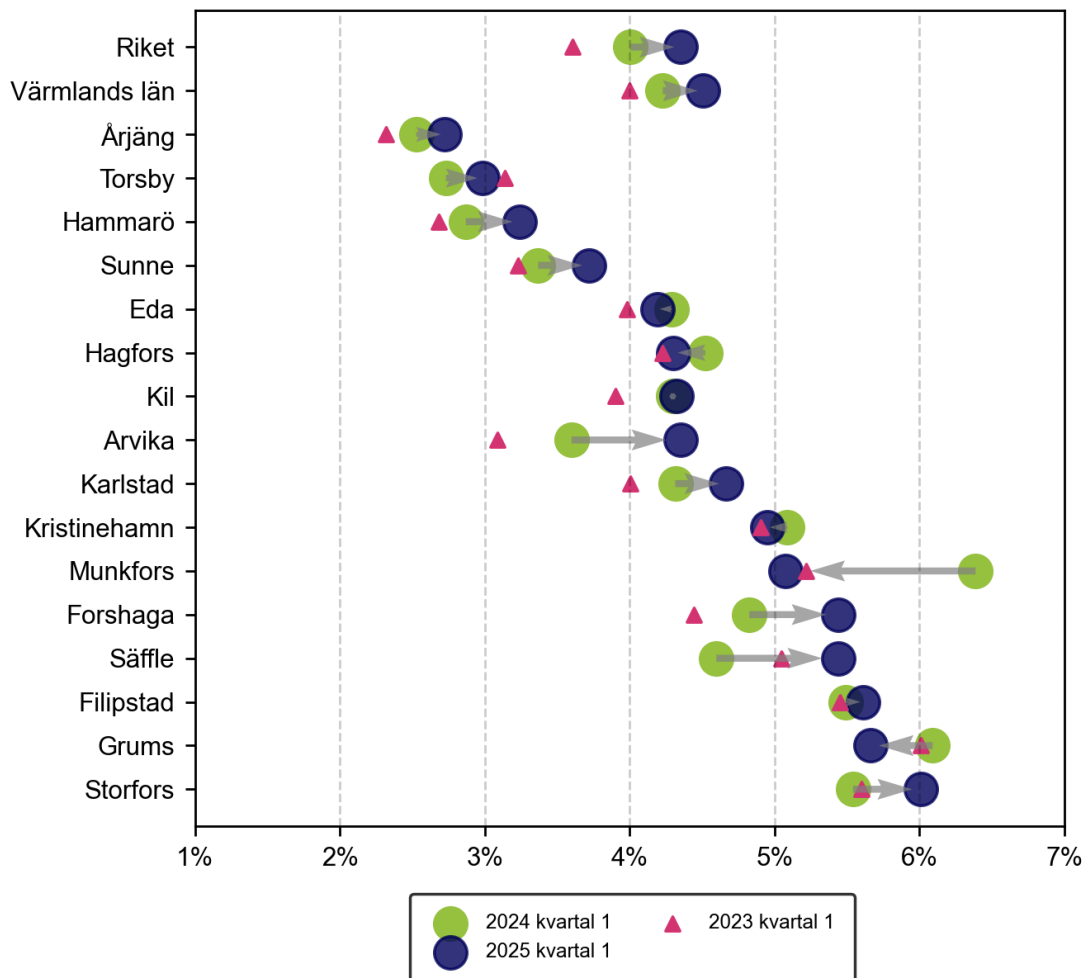
2.5 Inrikes och utrikes födda

Arbetslösheten är generellt sett högre bland utrikes än bland inrikes födda. Det finns flera faktorer bakom att det tar tid att etablera sig på arbetsmarknaden i Sverige, och skillnaderna brukar minska i takt med att vistelsetiden i Sverige ökar. Bland de 8 500 personer som var inskrivna som arbetslösa i Värmlands län under det första kvartalet 2025 var 3 400 personer, eller 40,3 procent, födda i ett annat land än Sverige. Av dessa var 2 600 personer födda i ett land utanför Europa. Totalt sett är 18,0 procent av länets befolkning i åldrarna 16-65 år födda i ett annat land än Sverige.

Arbetslöshetsnivån var högre bland utrikes födda, 15,9 procent, än inrikes födda, 4,5 procent, i Värmlands län under det första kvartalet 2025. Den högsta arbetslöshetsnivån bland utrikes födda hade Filipstad kommun, 22,9 procent. Även

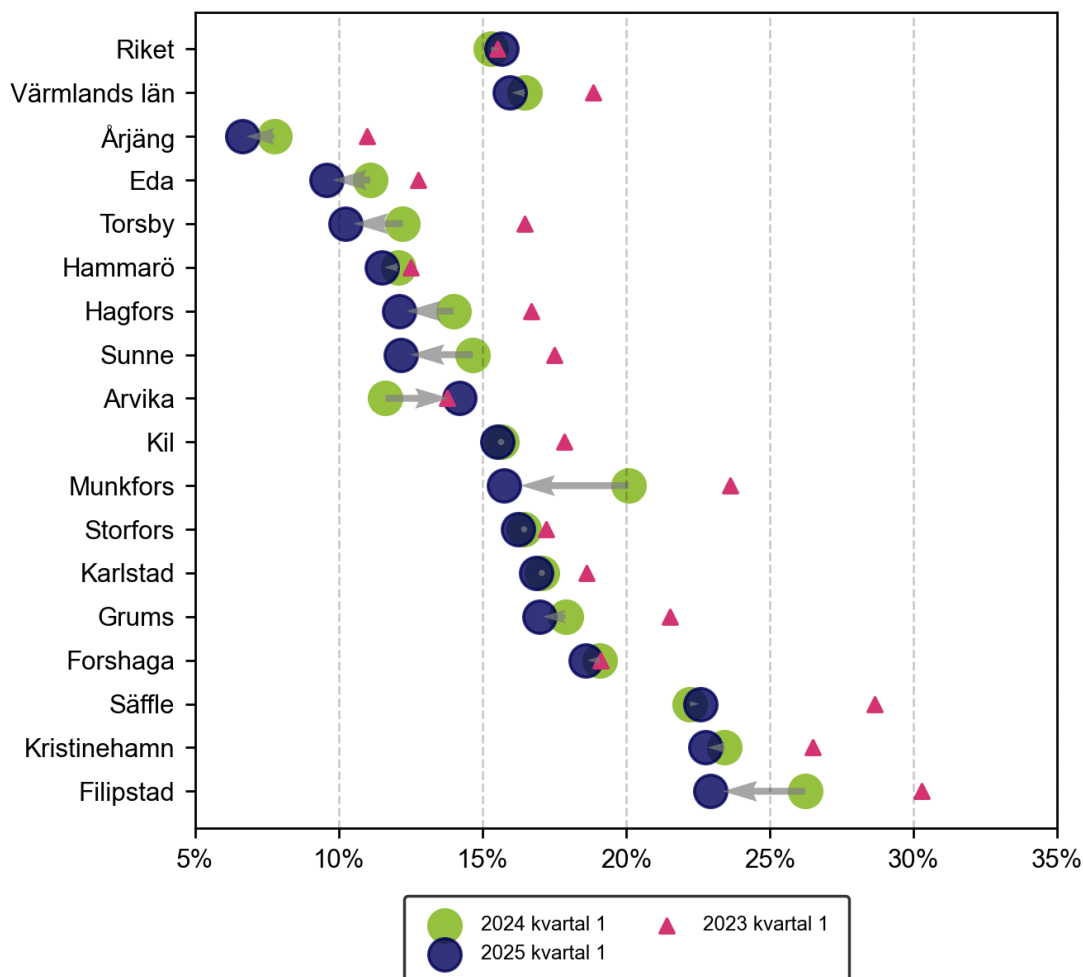
Kristinehamn kommun hade en hög arbetslöshetsnivå bland utrikes födda, 22,7 procent. I motsatt ände av skalan hade Årjäng och Eda länets lägsta arbetslöshetsnivåer bland utrikes födda, 6,6 respektive 9,6 procent.

Figur 2.7 Utvecklingen av arbetslösheten bland inrikes födda som andel av den registerbaserade arbetskraften, Värmlands län



Källa: Arbetsförmedlingen

Figur 2.8 Utvecklingen av arbetslösheten bland utrikes födda som andel av den registerbaserade arbetskraften, Värmlands län



Källa: Arbetsförmedlingen

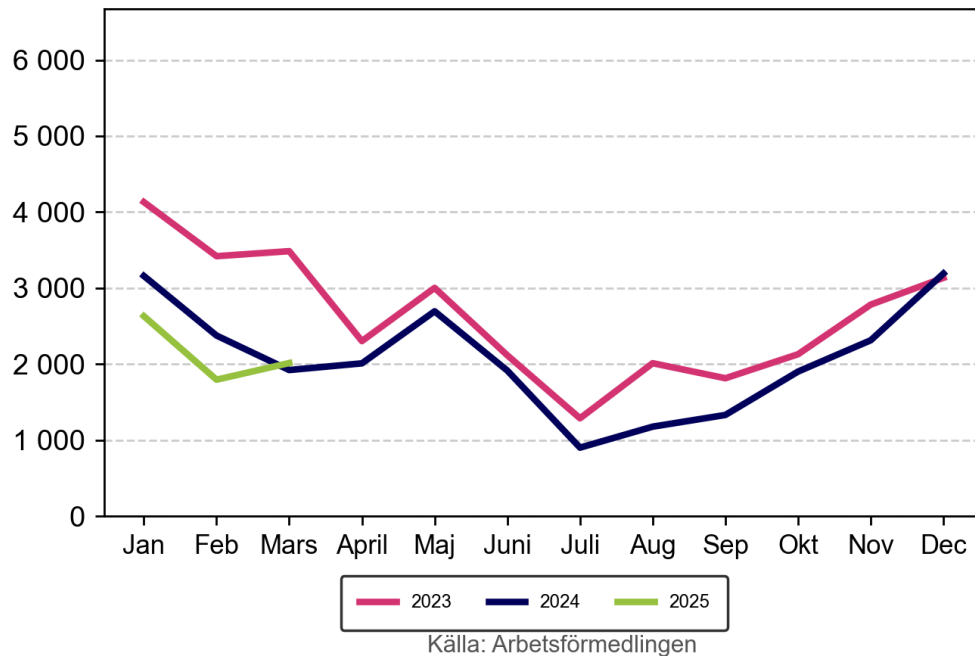
2.6 Nyanmälda lediga platser

6 400 platser publicerades på Platsbanken i Värmlands län under det första kvartalet 2025. Det är en minskning med 1 000 platser jämfört med motsvarande kvartal ett år tidigare. Även på riksnivå var antalet platser på platsbanken färre under det första kvartalet 2025 än under samma kvartal 2024. Syftet med platsannonseringen är primärt att underlätta matchningen på arbetsmarknaden. Statistiken bör därför användas med viss försiktighet i tolkningen av den totala efterfrågan på arbetskraft.

Det vanligaste yrket på Platsbanken i Värmlands län har varit undersköterskor, hemtjänst, hemsjukvård och äldreboende under det första kvartalet 2025. Därefter följer yrkena vårdbiträden samt butikssäljare, dagligvaror. De vanligaste yrkena på

Platsbanken i hela riket under samma period har varit undersköterskor, hemtjänst, hemsjukvård och äldreboende samt grundutbildade sjuksköterskor och vårdbiträden.

Figur 2.9 Antal nyanmälda lediga platser de tre senaste åren, Värmlands län



Tabell 2.2 Nyanmälda lediga platser per yrke, Värmlands län, kvartal 1 2025

Yrke	Nya platser
1 Undersköterskor, hemtjänst, hemsjukvård och äldreboende	400
2 Vårdbiträden	370
3 Butikssäljare, dagligvaror	340
4 Städare	290
5 Personliga assistenter	270
6 Grundutbildade sjuksköterskor	240
7 Butikssäljare, fackhandel	180
8 Grundskollärare	140
9 Restaurang- och köksbiträden m.fl.	120
10 Behandlingsassistenter och socialpedagoger m.fl.	120