

Arbetsmarknadsläget i Örebro län

Kvartal 1 2025

Arbetsförmedlingen
Författare: Analysavdelningen
Diarienummer: Af-2025/0033 9027

Innehåll

1	Inledning	4
2	Örebro län	5
2.1	Relativ arbetslöshet	5
2.2	Långtidsarbetslöshet.....	7
2.3	Kortutbildade.....	9
2.4	Ungdomar	10
2.5	Inrikes och utrikes födda	11
2.6	Nyanmälda lediga platser	13

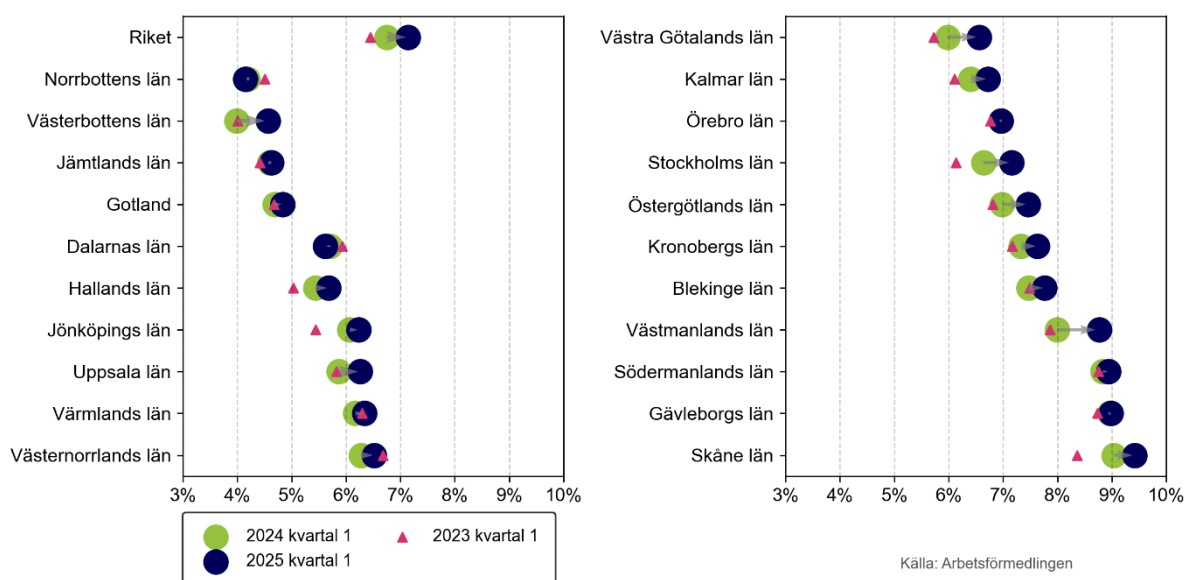
1 Inledning

Den rådande lågkonjunkturen har fortsatt att påverka arbetsmarknaden under det senaste året. Som en följd har antalet inskrivna arbetslösa¹ ökat från i genomsnitt 355 000 under det första kvartalet 2024 till 377 000 under samma period 2025. Samtidigt har den relativa arbetslöshetsnivån² stigit från 6,7 till 7,1 procent.

Lågkonjunkturen har gjort avtryck på stora delar av landet, men i varierande omfattning. Antalet inskrivna arbetslösa har ökat i 18 av 21 län. Den största ökningen har skett i Västerbotten, som under perioden har drabbats av uppsägningar och varsel. Där ökade antalet inskrivna arbetslösa med 16 procent, en ökning som har skett från låga nivåer. Förutom Västerbotten var ökningen störst i Västra Götaland och Västmanland, där antalet inskrivna arbetslösa under första kvartalet 2025 var omkring tio procent fler jämfört med samma kvartal 2024. Samtidigt har arbetsmarknaden inte påverkats i samma utsträckning i Norrbotten och Dalarna, där antalet inskrivna arbetslösa istället minskade något under perioden. I Gävleborg låg antalet inskrivna arbetslösa kvar på samma nivå som ett år tidigare.

De lägsta arbetslöshetsnivåerna återfinns i de tre nordligaste länen. Norrbotten hade den allra lägsta nivån, följt av Västerbotten och Jämtland. Den högsta relativa arbetslöshetsnivån har Skåne, följt av Gävleborg, Södermanland och Västmanland. Arbetsmarknaden skiljer sig dock även inom länen, vilket beskrivs i detalj i respektive läns kapitel i denna automatiserade rapport.

Figur 1.1 Utveckling av arbetslösheten som andel av arbetskraften



¹ Antalet inskrivna arbetslösa avser åldrarna 16-65 år.

² Antalet inskrivna arbetslösa som andel av den registerbaserade arbetskraften.

2 Örebro län

I genomsnitt var 10 500 personer inskrivna arbetslösa³ hos Arbetsförmedlingen under det första kvartalet 2025 i Örebro län, vilket är samma nivå som ett år tidigare. Under samma period ökade antalet inskrivna arbetslösa med 6 procent i riket. Sett till utvecklingen sedan samma period för två år sedan så har antalet inskrivna arbetslösa däremot blivit fler i länet. Sedan dess har antalet ökat med 4 procent. Under det första kvartalet 2025 var det 2 500 av de arbetslösa som fick ett arbete, samtidigt som 2 200 personer skrev in sig som arbetssökande i Örebro län.

Enligt siffror från Statistiska centralbyrån (SCB, BAS)⁴ arbetar 41 procent av den sysselsatta befolkningen inom den offentliga tjänstesektorn i Örebro län, vilket är en högre andel än i riket totalt sett där 34 procent arbetar inom branschen. Även industrin står för en högre andel av sysselsättningen, medan den privata tjänstesektorn står för en lägre andel av sysselsättningen än i riket som helhet. Det är 36 procent i Örebro län som arbetar inom den privata tjänstesektorn och 15 procent som arbetar inom industrin. Det kan jämföras med 45 procent respektive 12 procent av de sysselsatta i riket. Av kommunerna i länet är det Hallsberg som har högst andel inom privat tjänstesektor, där 41 procent av de sysselsatta arbetar inom branschen. Ljusnarsberg har istället lägst andel, där 19 procent är sysselsatta inom branschen. Kumla har störst andel som arbetar inom offentlig tjänstesektor, 46 procent, medan Hallsberg har minst andel, 28 procent. Den mest industritunga kommunen i länet är Laxå, där 37 procent arbetar inom branschen. Lägst är andelen i Lekeberg, där endast 7 procent arbetar inom industrin.

Örebro län har en sysselsättningsgrad⁵ som är lägre än riksgenomsnittet. Den var under det fjärde kvartalet 2024 75,0 procent, samtidigt som den i riket var 75,2 procent. Den högsta sysselsättningsgraden i länet, 80,4 procent, hade Lekeberg följt av Askersund, där sysselsättningsgraden var 78,9 procent. I Hällefors och Ljusnarsberg kommun var sysselsättningsgraden lägst, 69,2 respektive 69,9 procent.

2.1 Relativ arbetslöshet

7,0 procent av arbetskraften var inskrivna som arbetslösa i Örebro län under det första kvartalet 2025. Den relativa arbetslöshetsnivån i Örebro län är lägre än i riket totalt sett, där 7,1 procent av arbetskraften var inskrivna som arbetslösa under perioden. Mäns arbetslöshetsnivå var högre än kvinnors i Örebro län under det första kvartalet 2025. Den relativa arbetslöshetsnivån var 7,4 procent bland män, vilket kan jämföras med 6,5 procent bland kvinnor.

Det är fler kommuner i Örebro län som har en lägre arbetslöshetsnivå än riksgenomsnittet än kommuner som har en arbetslöshetsnivå över rikets. Lekeberg hade den lägsta arbetslöshetsnivån i länet under det första kvartalet 2025, 4,0

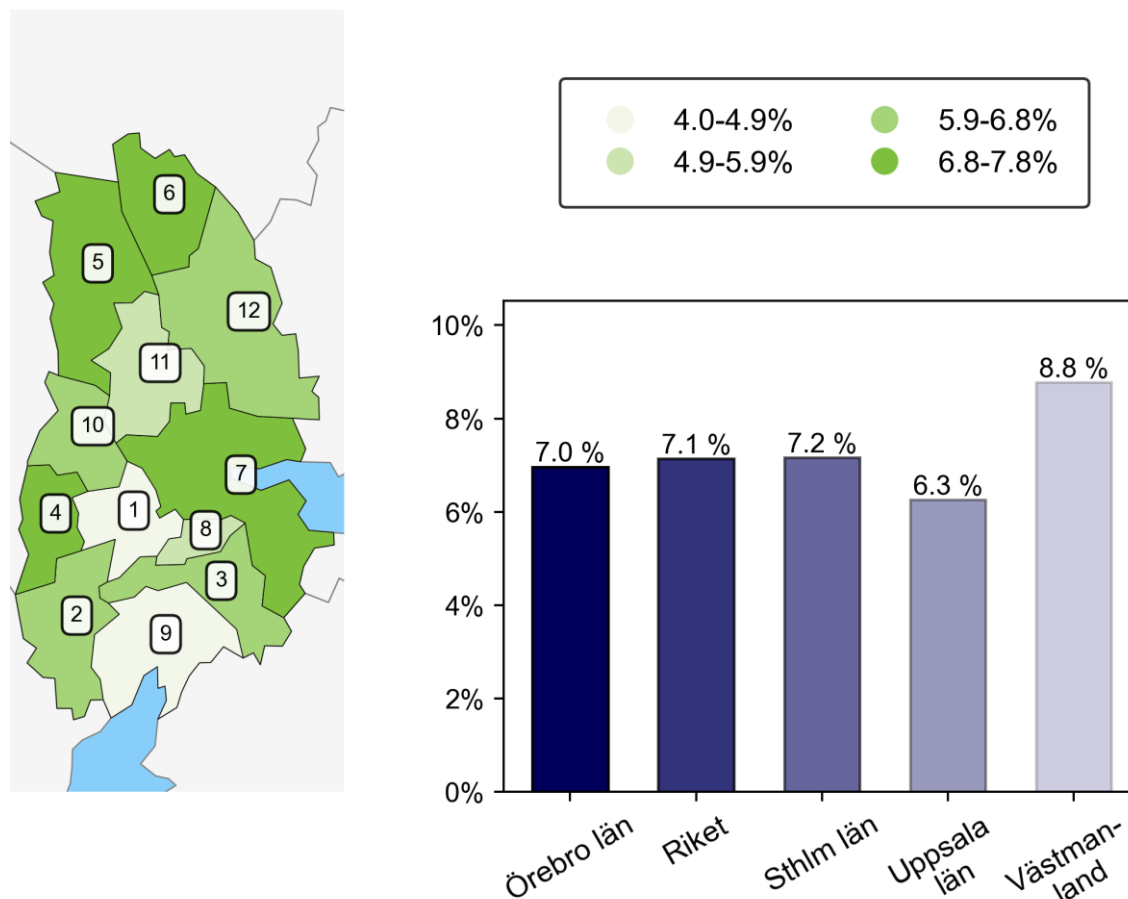
³ Antalet arbetslösa avser åldrarna 16-65 år om inget annat anges.

⁴ Statistiken över antalet sysselsatta per bransch avser dagbefolkning, 15-74 år, kvartal 4 2024 (preliminär statistik).

⁵ Avser sysselsättningsgraden i åldrarna 16-65 år enligt BAS kvartal 4 2024 (preliminär statistik).

procent. Näst lägst var arbetslöshetsnivån i Askersund, 4,4 procent, och Nora, 5,6 procent. I den andra änden av skalan med länets högsta arbetslöshet var Örebro. Där var den relativa arbetslöshetsnivån 7,8 procent under det första kvartalet 2025. Även Degerfors och Ljusnarsberg tillhörde de kommuner i länet där arbetslösheten var högre, 7,7 respektive 7,5 procent.

Figur 2.1 Arbetslösa som andel av den registerbaserade arbetskraften, Örebro län, kvartal 1 2025



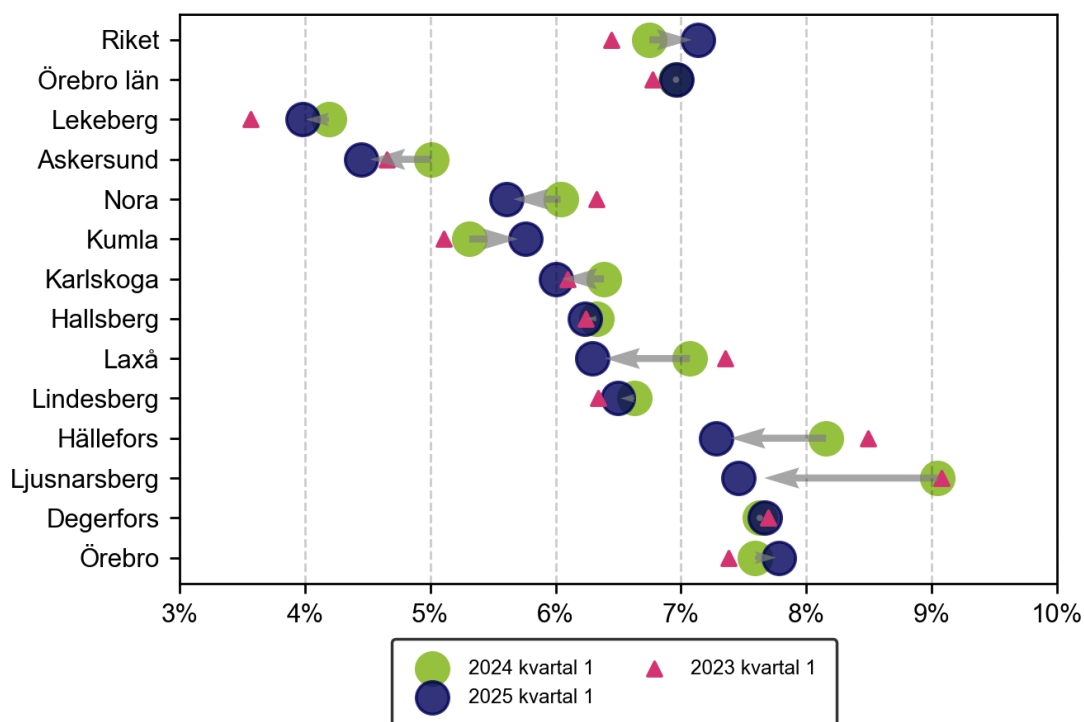
Tabell 2.1 Arbetslösa som andel av den registerbaserade arbetskraften, Örebro län, kvartal 1 2025

Nr	Kommun	%	Nr	Kommun	%	Nr	Kommun	%
1	Lekeberg	4,0	2	Laxå	6,3	3	Hallsberg	6,2
4	Degerfors	7,7	5	Hällefors	7,3	6	Ljusnarsberg	7,5
7	Örebro	7,8	8	Kumla	5,8	9	Askersund	4,4
10	Karlskoga	6,0	11	Nora	5,6	12	Lindesberg	6,5

Arbetslöshetsnivån var på samma nivå i Örebro län under det första kvartalet 2025 som under samma period ett år tidigare. Utvecklingen i Örebro län har därmed varit något starkare än i riket som helhet, där arbetslösheten ökat under perioden. Majoriteten av kommunerna i Örebro län hade en lägre arbetslöshet under det första

kvartalet 2025 än under samma kvartal 2024. Den största minskningen hade Ljusnarsberg, där arbetslöshetsnivån sjönk med 1,5 procentenheter under perioden. Därefter följer Hällefors med en minskning på 0,9 procentenheter. I Kumla ökade däremot arbetslöshetsnivån med 0,5 procentenheter under samma period. Figuren nedan visar hur den relativa arbetslösheten förändrats i Örebro län mellan det första kvartalet 2024 och samma period 2025. I figuren visar även den rosa triangeln nivån för den relativa arbetslösheten under samma kvartal 2023.

Figur 2.2 Utvecklingen av arbetslösheten som andel av den registerbaserade arbetskraften, Örebro län



Källa: Arbetsförmedlingen

2.2 Långtidsarbetslöshet

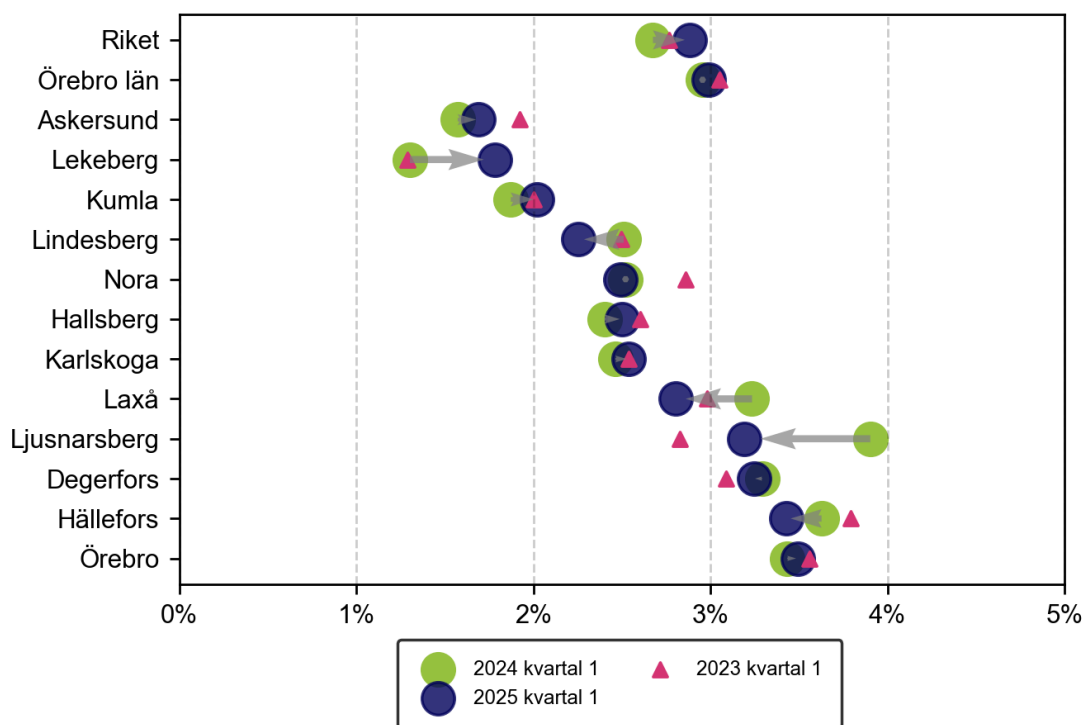
Långtidsarbetslöshet är en av de största utmaningarna på svensk arbetsmarknad, eftersom en längre tid i arbetslöshet i sig är en försvårande faktor för att få ett arbete. Under det första kvartalet 2025 hade 4 500 arbetslösa i länet varit utan arbete i 12 månader eller mer, vilket är lika många som under samma period 2024. Antalet långtidsarbetslösa var 4 500 personer under det första kvartalet 2025, lika många som under motsvarande kvartal 2024. Därmed skiljer sig Örebro län från riket totalt sett. På riksnivå har långtidsarbetslösheten i stället ökat under perioden.

43 procent av alla inskrivna arbetslösa i Örebro län hade varit utan arbete i 12 månader eller mer och räknades därmed som långtidsarbetslösa under det första kvartalet 2025. Andelen är högre än i riket totalt sett, där 40 procent av de arbetslösa

räknades som långtidsarbetslösa under perioden. Hällefors är den kommun i länet där de långtidsarbetslösa utgör den högsta andelen av det totala antalet arbetslösa, 47 procent. Även Örebro hade en hög andel, 45 procent. I Lindesberg är andelen lägst i länet. Där har 35 procent av de inskrivna arbetslösa varit utan arbete i 12 månader eller mer. En högre andel av arbetskraften var långtidsarbetslös i Örebro län än i riket under det första kvartalet 2025. 3,0 procent av arbetskraften i Örebro län var långtidsarbetslös under perioden, jämfört med 2,9 procent i riket.

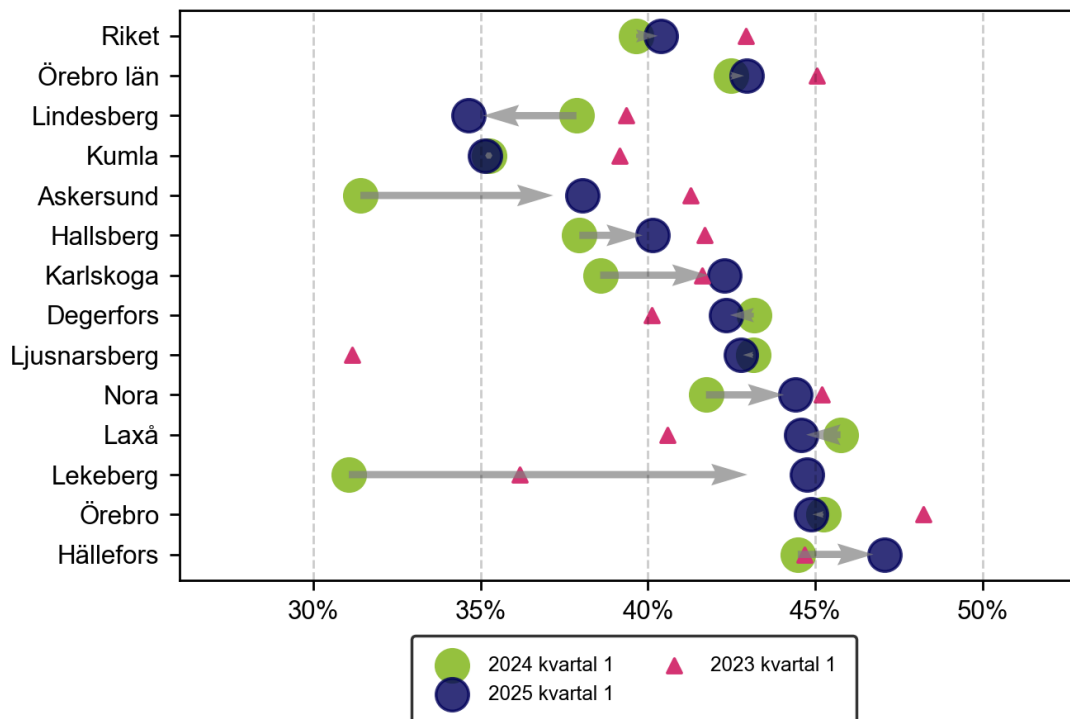
Antalet personer som varit utan arbete i 24 månader eller mer har varit oförändrat i Örebro län under det senaste året. Under det första kvartalet 2025 hade 2 600 av de arbetslösa i länet varit utan arbete i 24 månader eller mer, lika många som under samma period 2024.

Figur 2.3 Utvecklingen av långtidsarbetslösheten som andel av den registerbaserade arbetskraften, Örebro län



Källa: Arbetsförmedlingen

Figur 2.4 Utvecklingen av långtidsarbetslösheten som andel av totalt antal inskrivna arbetslösa, Örebro län



Källa: Arbetsförmedlingen

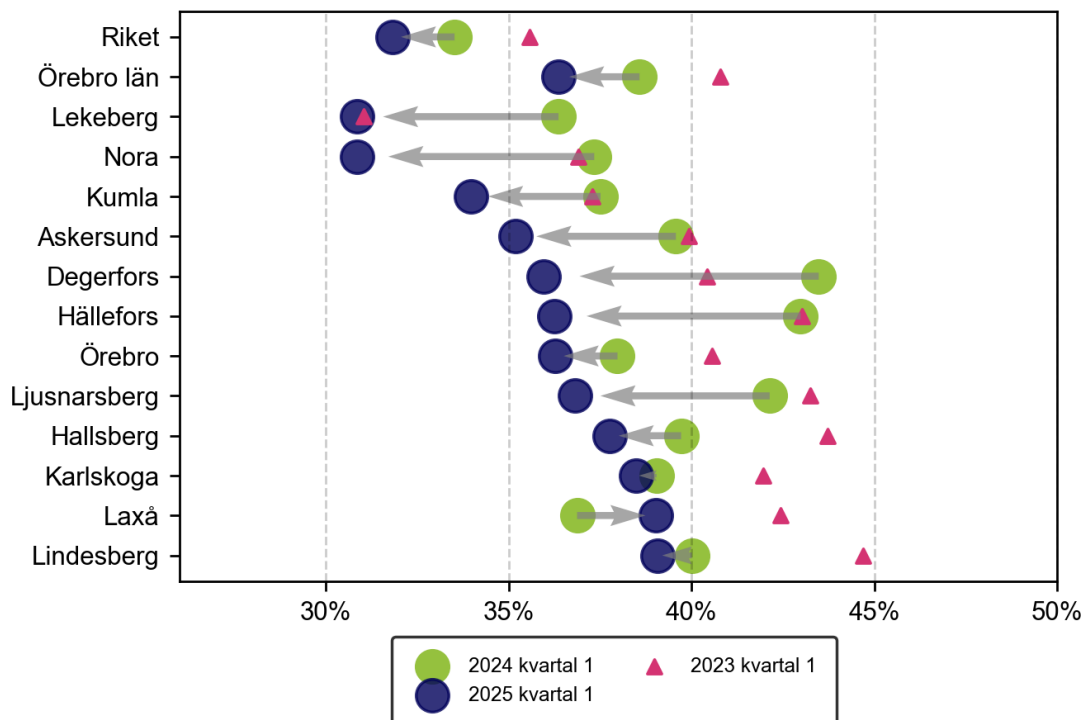
2.3 Kortutbildade

Arbetslöshetsnivån i Sverige varierar kraftigt mellan grupper med olika utbildningsnivåer. Personer som saknar en fullständig gymnasieutbildning eller motsvarande drabbas i högre utsträckning av arbetslöshet än personer med en högre utbildningsnivå. Antalet inskrivna arbetslösa som saknar en fullständig gymnasieutbildning har sjunkit i Örebro län under det senaste året. De kortutbildade inskrivna arbetslösa minskade med 200 personer till 3 800 personer mellan det första kvartalet 2024 och samma kvartal 2025. I riket totalt sett ökade dock antalet kortutbildade inskrivna arbetslösa. 120 000 personer utan fullständig gymnasieutbildning var inskrivna som arbetslösa under det första kvartalet 2025 vilket kan jämföras med 119 000 personer 2024.

36 procent av de inskrivna arbetslösa i Örebro län saknade en gymnasieutbildning eller motsvarande under det första kvartalet 2025. Andelen arbetslösa som saknar en gymnasieutbildning är därmed högre än i riket som helhet, där 32 procent av de inskrivna arbetslösa saknade gymnasieutbildning under perioden. På kommunnivå var Lindesberg den kommun i länet med den allra högsta andelen inskrivna arbetslösa som saknar gymnasieutbildning, 39 procent. Lägst andel kortutbildade hade Lekeberg, där 31 procent av de inskrivna arbetslösa saknade en

gymnasieutbildning under perioden. Arbetslöshetsnivån var 22 procent bland kortutbildade i Örebro län under det första kvartalet 2025. I riket som helhet var motsvarande siffra 21 procent. Detta kan jämföras med den relativa arbetslöshetsnivån för befolkningen i stort som var 7,0 procent i Örebro län och 7,1 procent i riket under samma period.

Figur 2.5 Utvecklingen av andel kortutbildade bland de inskrivna arbetslösa, Örebro län



Källa: Arbetsförmedlingen

2.4 Ungdomar

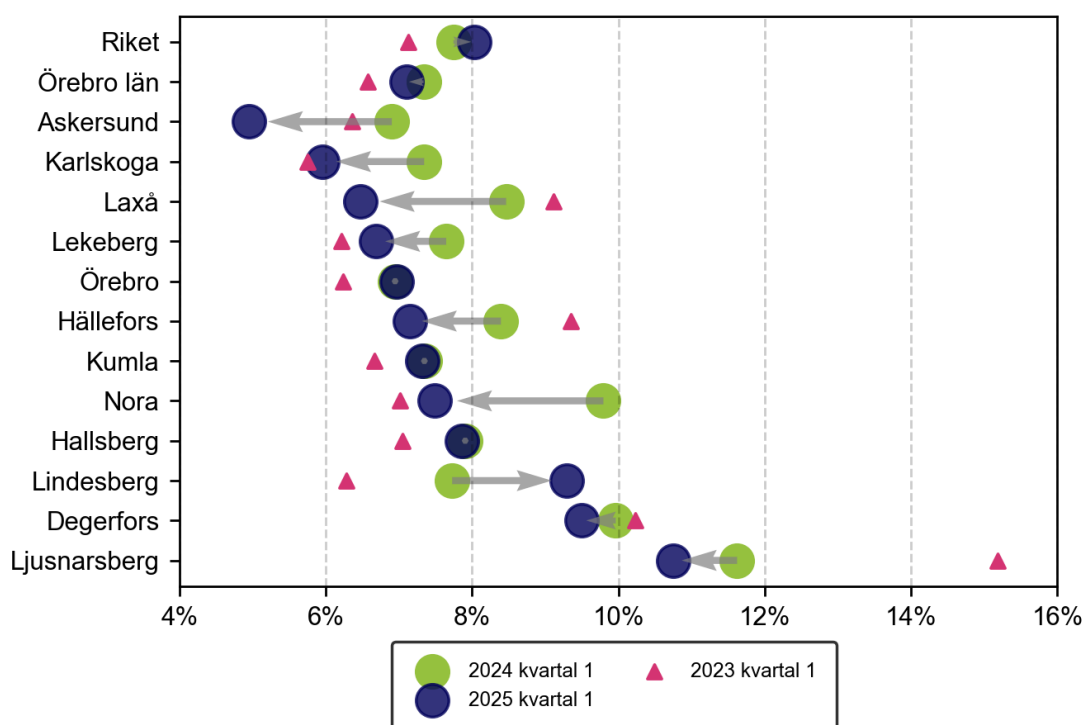
Arbetslösheten är generellt sett högre bland ungdomar än bland befolkningen i stort, och ungdomar tenderar också att påverkas tidigt vid både positiva och negativa konjunkturförändringar. Ungdomsarbetslösheten i Örebro län har minskat under det senaste året. 1 200 ungdomar (18-24 år) var inskrivna som arbetslösa under det första kvartalet 2025, 100 färre än under motsvarande kvartal ett år tidigare. Örebro län har en lägre ungdomsarbetslöshetsnivå än riket i stort. Under det första kvartalet 2025 var ungdomsarbetslösheten i Örebro län 7,1 procent. Det kan jämföras med 8,0 procent i riket. Arbetslösheten var högre för unga män än unga kvinnor i Örebro län under det första kvartalet 2025. För unga män var arbetslöshetsnivån 9,0 procent och bland de unga kvinnorna var 5,3 procent av arbetskraften inskrivna som arbetslösa.

Askersund hade den lägsta ungdomsarbetslöshetsnivån i länet under det första kvartalet 2025, 5,0 procent. Näst lägst var ungdomsarbetslösheten i Karlskoga, 6,0

procent, och Laxå, 6,5 procent. I den andra änden av skalan med länets högsta ungdomsarbetslöshet var Ljusnarsberg. Där var ungdomsarbetslösheten 10,8 procent under det första kvartalet 2025.

Nora är den kommun i länet där ungdomsarbetslösheten sjunkit mest mellan det första kvartalet 2024 och samma period 2025, med 2,3 procentenheter. Därefter följer Laxå och Askersund där ungdomsarbetslösheten minskat med 2,0 respektive 1,9 procentenheter.

Figur 2.6 Utvecklingen av ungdomsarbetslösheten som andel av den registerbaserade arbetskraften, Örebro län



Källa: Arbetsförmedlingen

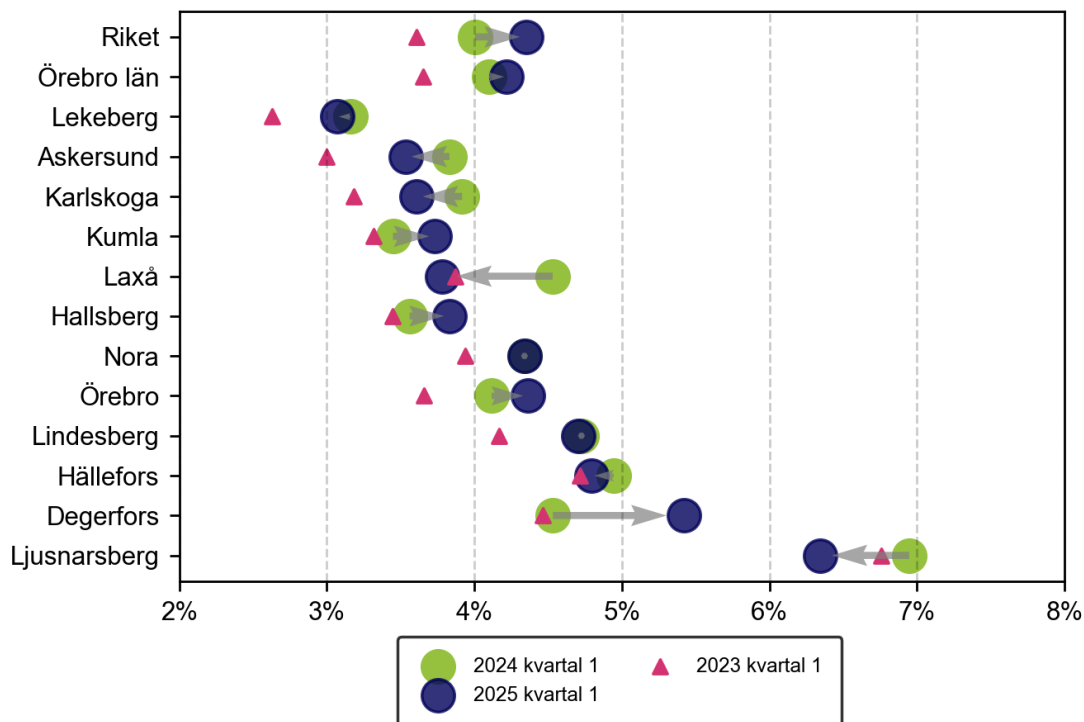
2.5 Inrikes och utrikes födda

Det tar tid att etablera sig på den svenska arbetsmarknaden, och arbetslösheten är därför högre bland utrikes än bland inrikes födda. Under det första kvartalet 2025 var totalt 10 500 inskrivna som arbetslösa i Örebro län. 5 500 personer, eller 52,2 procent, av dessa var utrikes födda, och bland de utrikes födda var 4 300 personer födda utanför Europa. Det kan jämföras med andelen utrikes födda i länets befolkning i åldrarna 16-65 år, som är 22,4 procent.

Den relativa arbetslöshetsnivån bland utrikes födda var 17,3 procent i Örebro län under det första kvartalet 2025. Bland inrikes födda var arbetslöshetsnivån 4,2 procent under samma tid. Degerfors kommun hade länets högsta arbetslöshetsnivå

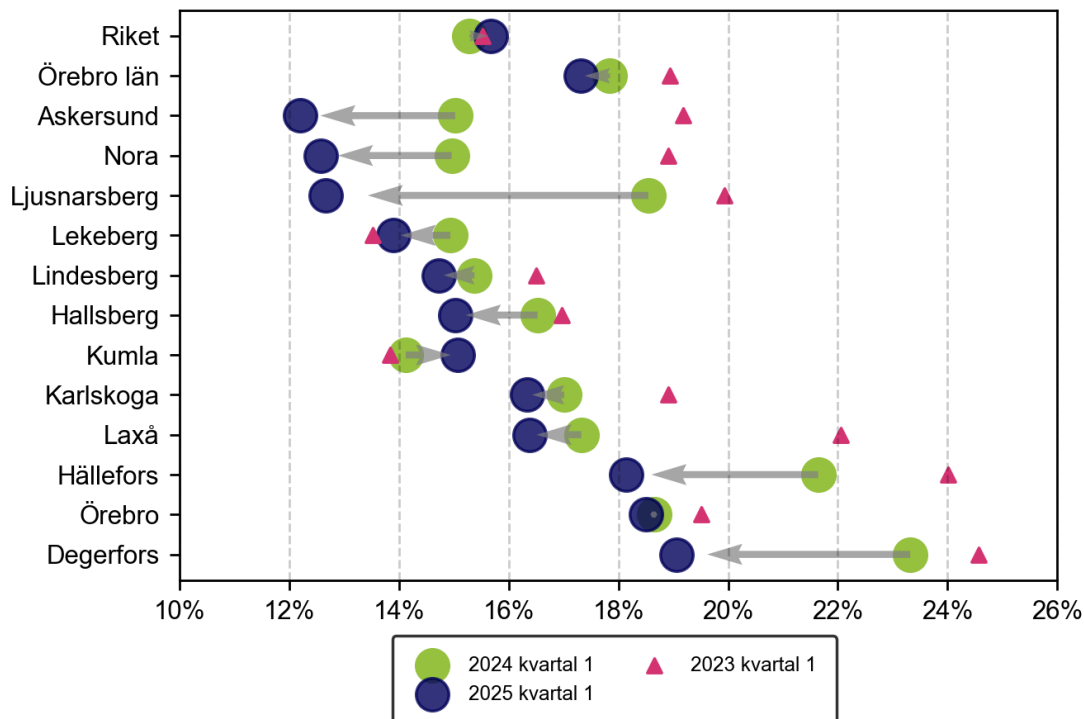
bland utrikes födda, 19,1 procent, följt av Örebro och Hällefors kommun med arbetslöshetsnivåer på 18,5 respektive 18,1 procent bland utrikes födda under perioden. De lägsta arbetslöshetsnivåerna bland utrikes födda hade Askersund, Nora och Ljusnarsberg kommun, med arbetslöshetsnivåer på 12,2, 12,6 respektive 12,7 procent under det första kvartalet 2025.

Figur 2.7 Utvecklingen av arbetslösheten bland inrikes födda som andel av den registerbaserade arbetskraften, Örebro län



Källa: Arbetsförmedlingen

Figur 2.8 Utvecklingen av arbetslösheten bland utrikes födda som andel av den registerbaserade arbetskraften, Örebro län



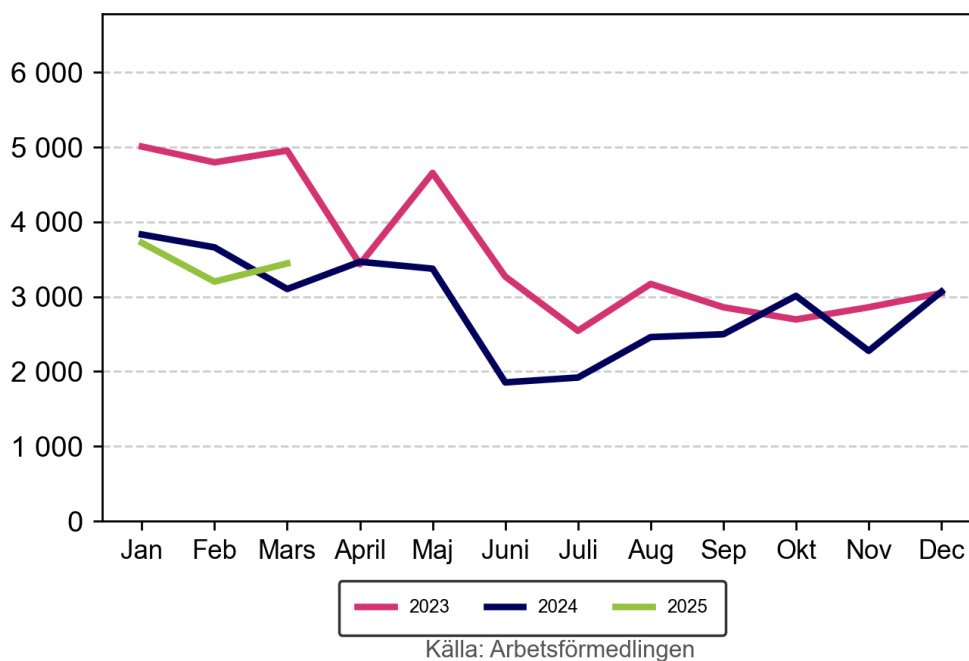
Källa: Arbetsförmedlingen

2.6 Nyanmälda lediga platser

Antalet nyanmälda platser på Platsbanken har minskat i Örebro län under det senaste året. 10 400 platser publicerades under det första kvartalet 2025, 200 färre än under samma period ett år tidigare. Även på riksnivå var antalet platser på platsbanken färre under det första kvartalet 2025 än under samma kvartal 2024. Syftet med platsannonseringen är primärt att underlätta matchningen på arbetsmarknaden. Statistiken bör därför användas med viss försiktighet i tolkningen av den totala efterfrågan på arbetskraft.

Det yrke som har varit vanligast på Platsbanken under kvartalet är undersköterskor, hemtjänst, hemsjukvård och äldreboende, men även efterfrågan på företags säljare samt vårdbiträden är stor i länet. På riksnivå är det vanligaste yrket på Platsbanken undersköterskor, hemtjänst, hemsjukvård och äldreboende följt av grundutbildade sjuksköterskor samt vårdbiträden.

Figur 2.9 Antal nyanmälda lediga platser de tre senaste åren, Örebro län



Tabell 2.2 Nyanmälda lediga platser per yrke, Örebro län, kvartal 1 2025

Yrke	Nya platser
1 Undersköterskor, hemtjänst, hemsjukvård och äldreboende	700
2 Företagssäljare	470
3 Vårdbiträden	460
4 Städare	430
5 Telefonförsäljare m.fl.	420
6 Restaurang- och köksbiträden m.fl.	380
7 Lager- och terminalpersonal	370
8 Grundutbildade sjuksköterskor	280
9 Vårdare, boendestödare	270
10 Kundtjänstpersonal	220