

Arbetsmarknadsläget i Gävleborgs län

Kvartal 1 2025

Arbetsförmedlingen
Författare: Analysavdelningen
Diarienummer: Af-2025/0033 9027

Innehåll

1	Inledning	4
2	Gävleborgs län	5
2.1	Relativ arbetslöshet	5
2.2	Långtidsarbetslöshet.....	7
2.3	Kortutbildade.....	10
2.4	Ungdomar	11
2.5	Inrikes och utrikes födda	13
2.6	Nyanmälda lediga platser	15

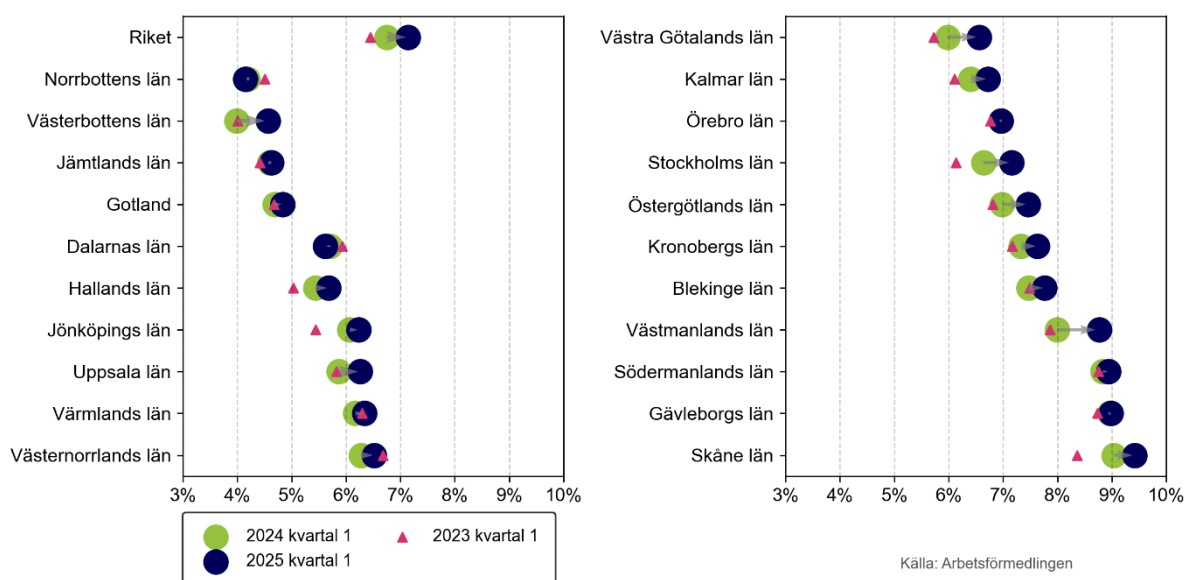
1 Inledning

Den rådande lågkonjunkturen har fortsatt att påverka arbetsmarknaden under det senaste året. Som en följd har antalet inskrivna arbetslösa¹ ökat från i genomsnitt 355 000 under det första kvartalet 2024 till 377 000 under samma period 2025. Samtidigt har den relativa arbetslöshetsnivån² stigit från 6,7 till 7,1 procent.

Lågkonjunkturen har gjort avtryck på stora delar av landet, men i varierande omfattning. Antalet inskrivna arbetslösa har ökat i 18 av 21 län. Den största ökningen har skett i Västerbotten, som under perioden har drabbats av uppsägningar och varsel. Där ökade antalet inskrivna arbetslösa med 16 procent, en ökning som har skett från låga nivåer. Förutom Västerbotten var ökningen störst i Västra Götaland och Västmanland, där antalet inskrivna arbetslösa under första kvartalet 2025 var omkring tio procent fler jämfört med samma kvartal 2024. Samtidigt har arbetsmarknaden inte påverkats i samma utsträckning i Norrbotten och Dalarna, där antalet inskrivna arbetslösa istället minskade något under perioden. I Gävleborg låg antalet inskrivna arbetslösa kvar på samma nivå som ett år tidigare.

De lägsta arbetslöshetsnivåerna återfinns i de tre nordligaste länen. Norrbotten hade den allra lägsta nivån, följt av Västerbotten och Jämtland. Den högsta relativa arbetslöshetsnivån har Skåne, följt av Gävleborg, Södermanland och Västmanland. Arbetsmarknaden skiljer sig dock även inom länen, vilket beskrivs i detalj i respektive läns kapitel i denna automatiserade rapport.

Figur 1.1 Utveckling av arbetslösheten som andel av arbetskraften



¹ Antalet inskrivna arbetslösa avser åldrarna 16-65 år.

² Antalet inskrivna arbetslösa som andel av den registerbaserade arbetskraften.

2 Gävleborgs län

I genomsnitt var 12 300 personer inskrivna arbetslösa³ hos Arbetsförmedlingen under det första kvartalet 2025 i Gävleborgs län, vilket är samma nivå som ett år tidigare. Under samma period ökade antalet inskrivna arbetslösa med 6 procent i riket. Sett till utvecklingen sedan samma period för två år sedan så har antalet inskrivna arbetslösa däremot blivit fler i länet. Sedan dess har antalet ökat med 2 procent. I Gävleborgs län var det fler som gick från arbetslöshet till arbete (2 700 personer) än som skrev in sig som arbetslösa (2 300 personer) under det första kvartalet 2025.

Den offentliga tjänstesektorn sysselsätter en högre andel i Gävleborgs län jämfört med i riket totalt sett, enligt statistik från Statistiska centralbyrån (SCB, BAS)⁴. I Gävleborgs län arbetar 39 procent av den sysselsatta befolkningen inom branschen vilket kan jämföras med 34 procent i riket. Även industrin står för en högre andel av sysselsättningen, medan den privata tjänstesektorn står för en lägre andel av sysselsättningen än i riket som helhet. Den privata tjänstesektorn sysselsätter 36 procent av de som arbetar i Gävleborgs län, medan 45 procent arbetar inom branschen i riket. 15 procent arbetar inom industrin, vilket kan jämföras med 12 procent av de sysselsatta i hela riket. Den kommun i länet med störst andel som arbetar inom privat tjänstesektor är Gävle, där det är 42 procent som är sysselsatta i branschen. Lägst andel sysselsatta inom privata tjänstesektorn (22 procent) har Hofors. Bollnäs har störst andel som arbetar inom offentlig tjänstesektor, 44 procent, medan Ovanåker har minst andel, 30 procent. Den mest industritunga kommunen i länet är Ovanåker, där 37 procent arbetar inom branschen. Lägst är andelen i Gävle, där endast 8 procent arbetar inom industrin.

Gävleborgs län har en sysselsättningsgrad⁵ som är lägre än riksgenomsnittet. Den var under det fjärde kvartalet 2024 75,0 procent, samtidigt som den i riket var 75,2 procent. Den högsta sysselsättningsgraden i länet, 77,2 procent, hade Ovanåker följt av Hudiksvall, där sysselsättningsgraden var 77,2 procent. Sysselsättningsgraden var inom länet lägst i Söderhamn, där den var 72,9 procent. I Sandviken var den 73,8, vilket är den näst lägsta nivån i länet.

2.1 Relativ arbetslöshet

Arbetslösheten är högre än riksgenomsnittet i Gävleborgs län. Under det första kvartalet 2025 var den relativa arbetslöshetsnivån (antalet inskrivna arbetslösa som andel av den registerbaserade arbetskraften) 9,0 procent i Gävleborgs län. Det var den näst högsta nivån av alla län, bara Skåne län hade en högre arbetslöshetsnivå. Det kan jämföras med 7,1 procent i riket som helhet. Arbetslösheten var högre för män än kvinnor i Gävleborgs län under det första kvartalet 2025. För män var arbetslöshetsnivån 9,4 procent och bland kvinnorna var 8,6 procent av arbetskraften

³ Antalet arbetslösa avser åldrarna 16-65 år om inget annat anges.

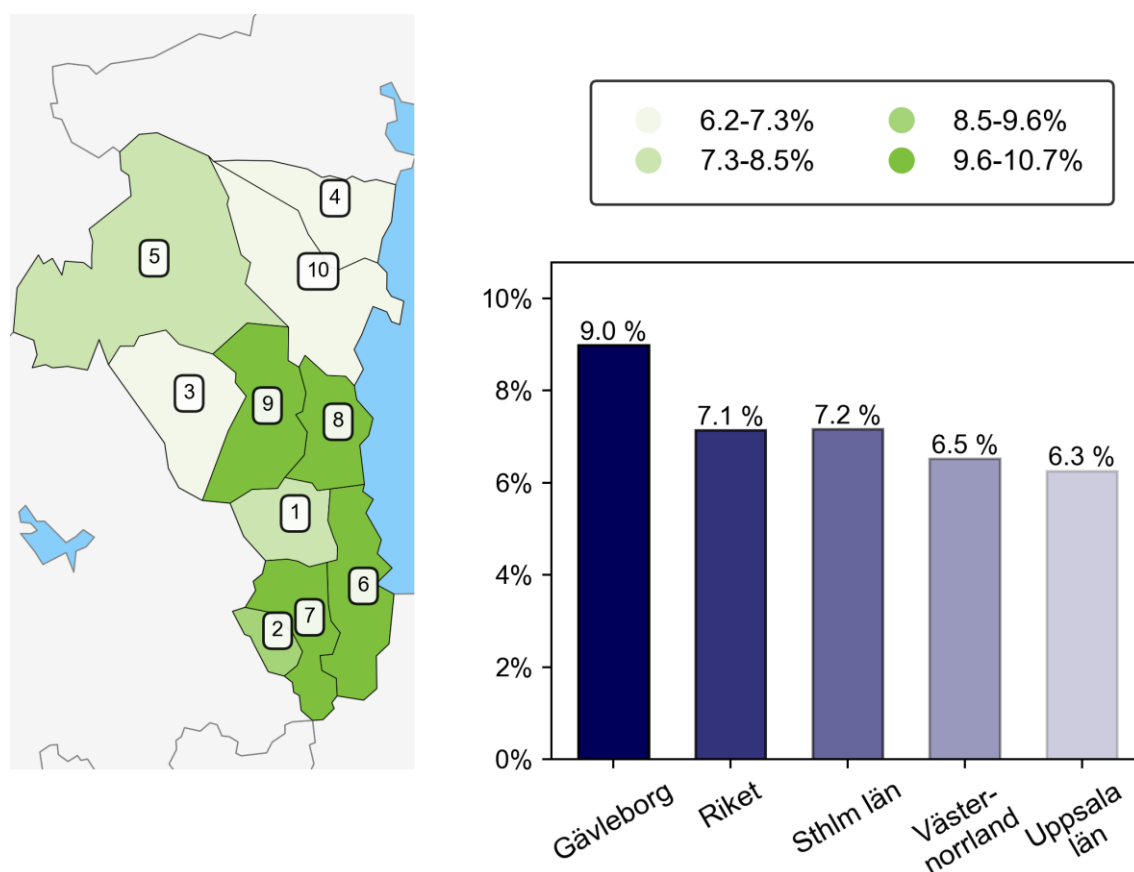
⁴ Statistiken över antalet sysselsatta per bransch avser dagbefolkning, 15-74 år, kvartal 4 2024 (preliminär statistik).

⁵ Avser sysselsättningsgraden i åldrarna 16-65 år enligt BAS kvartal 4 2024 (preliminär statistik).

inskrivna som arbetslösa.

Arbetslöshetsnivån varierar inom Gävleborgs län, men merparten av kommunerna har en högre arbetslöshetsnivå än riksgenomsnittet. Allra högst var arbetslösheten i Söderhamn, där 10,7 procent av arbetskraften var inskrivna som arbetslösa under det första kvartalet 2025. Även Bollnäs och Sandviken hade höga arbetslöshetsnivåer, 10,0 respektive 10,0 procent. Länets lägsta arbetslöshet hade i stället Ovanåker. Där var arbetslöshetsnivån 6,2 procent under perioden. Andra kommuner med relativt låga arbetslöshetsnivåer i länet var Hudiksvall och Nordanstig, där den relativa arbetslöshetsnivån var 6,4 respektive 6,5 procent under det första kvartalet 2025.

Figur 2.1 Arbetslösa som andel av den registerbaserade arbetskraften, Gävleborgs län, kvartal 1 2025

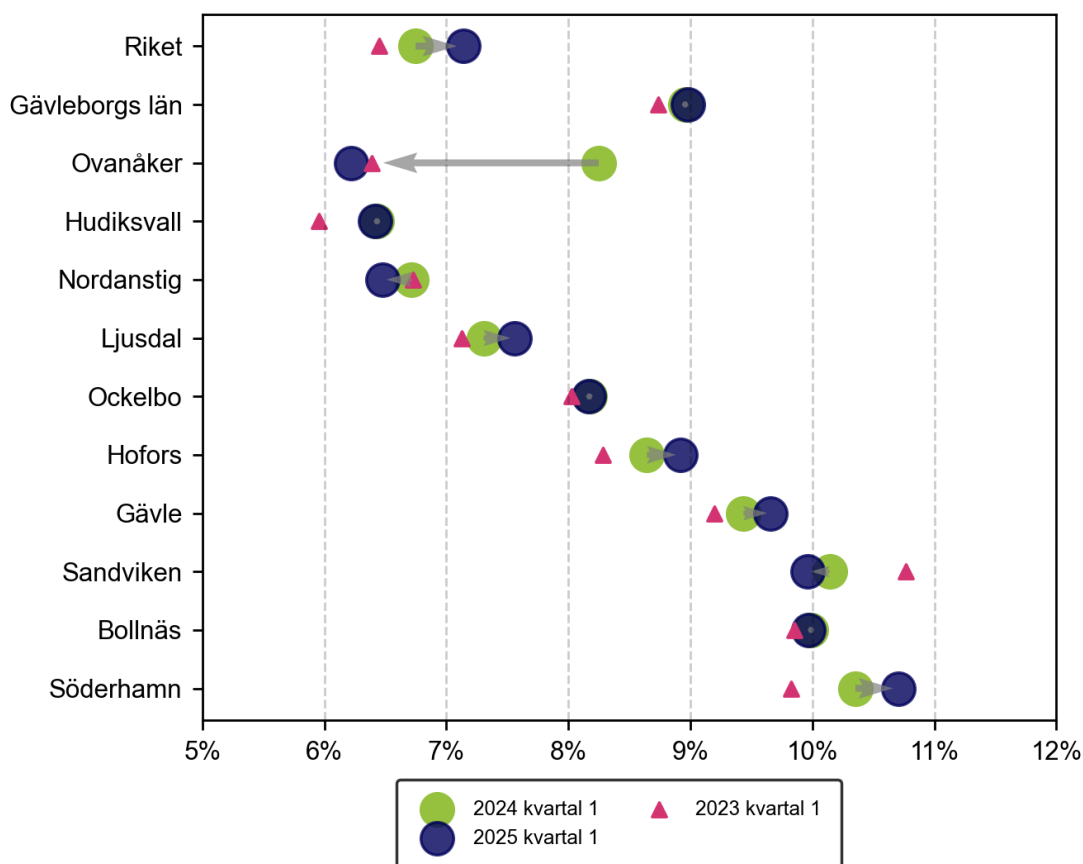


Tabell 2.1 Arbetslösa som andel av den registerbaserade arbetskraften, Gävleborgs län, kvartal 1 2025

Nr	Kommun	%	Nr	Kommun	%	Nr	Kommun	%
1	Ockelbo	8,2	2	Hofors	8,9	3	Ovanåker	6,2
4	Nordanstig	6,5	5	Ljusdal	7,6	6	Gävle	9,7
7	Sandviken	10,0	8	Söderhamn	10,7	9	Bollnäs	10,0
10	Hudiksvall	6,4						

Den relativa arbetslöshetsnivån är oförändrad i Gävleborgs län mellan det första kvartalet 2024 och samma period 2025. På riksnivå har i stället den relativa arbetslöshetsnivån ökat under det senaste året. Arbetslösheten har stigit i de flesta kommunerna i Gävleborgs län under det senaste året. Allra störst ökning har Hofors haft. Där har arbetslöshetsnivån stigit med 0,3 procentenheter mellan det första kvartalet 2024 och samma period 2025. Den näst största ökningen har Ljusdal haft, där arbetslösheten stigit med 0,3 procentenheter under perioden. Arbetslösheten har dock minskat med 2,0 i Ovanåker, den största minskningen av alla kommuner i Gävleborgs län. Figuren nedan visar hur den relativa arbetslösheten förändrats i Gävleborgs län mellan det första kvartalet 2024 och samma period 2025. I figuren visar även den rosa triangeln nivån för den relativa arbetslösheten under samma kvartal 2023.

Figur 2.2 Utvecklingen av arbetslösheten som andel av den registerbaserade arbetskraften, Gävleborgs län



Källa: Arbetsförmedlingen

2.2 Långtidsarbetslöshet

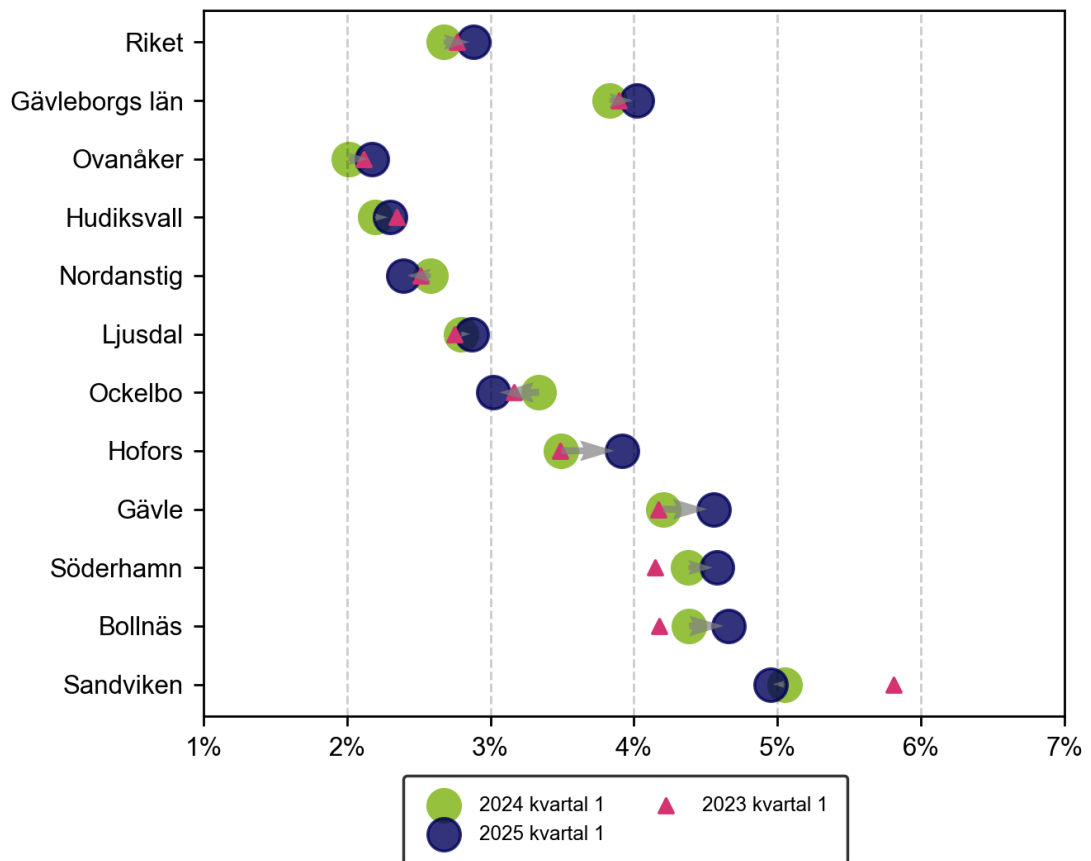
Att motverka långtidsarbetslöshet är ett viktigt fokus för Arbetsförmedlingen. I Gävleborgs län har dessvärre långtidsarbetslösheten ökat under det senaste året.

Antalet långtidsarbetslösa har ökat med 4 procent mellan det första kvartalet 2024 och samma period 2025. Antalet långtidsarbetslösa har ökat med omkring 200 personer till 5 500 personer under perioden. Även i riket totalt sett har antalet långtidsarbetslösa ökat under perioden.

Under det första kvartalet 2025 utgjorde de långtidsarbetslösa 45 procent av det totala antalet inskrivna arbetslösa i Gävleborgs län. Det är en högre andel än i riket i stort där motsvarande siffra var 40 procent. Bara Södermanlands län och Kronobergs län hade en högre andel långtidsarbetslösa bland de inskrivna arbetslösa. Den kommun i länet där långtidsarbetslösa utgör den högsta andelen av de inskrivna arbetslösa är Sandviken, där hela 50 procent av de inskrivna arbetslösa räknas som långtidsarbetslösa. Även i Gävle är andelen hög, 47 procent. Ovanåker har i stället den lägsta andelen långtidsarbetslösa. Hela 35 procent av de inskrivna arbetslösa varit utan arbete i 12 månader eller mer. Långtidsarbetslösheten som andel av den registerbaserade arbetskraften var 4,0 procent i Gävleborgs län under det första kvartalet 2025. Det är en högre nivå än i riket totalt sett där 2,9 procent av arbetskraften var långtidsarbetslösa under perioden. Bara Skåne län och Södermanlands län hade en högre nivå än Gävleborgs län.

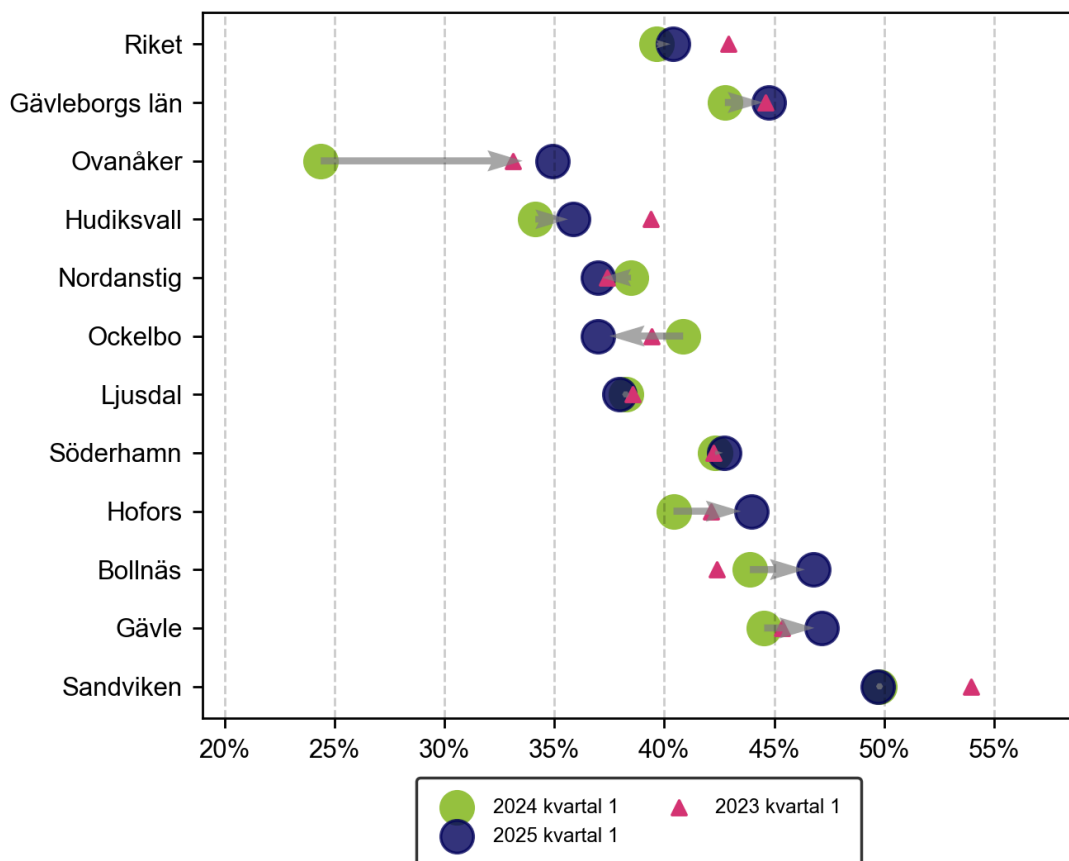
Antalet personer som varit utan arbete i 24 månader eller mer har varit oförändrat i Gävleborgs län under det senaste året. Under det första kvartalet 2025 hade 3 200 av de arbetslösa i länet varit utan arbete i 24 månader eller mer, lika många som under samma period 2024.

Figur 2.3 Utvecklingen av långtidsarbetslösheten som andel av den registerbaserade arbetskraften, Gävleborgs län



Källa: Arbetsförmedlingen

Figur 2.4 Utvecklingen av långtidsarbetslösheten som andel av totalt antal inskrivna arbetslösa, Gävleborgs län



Källa: Arbetsförmedlingen

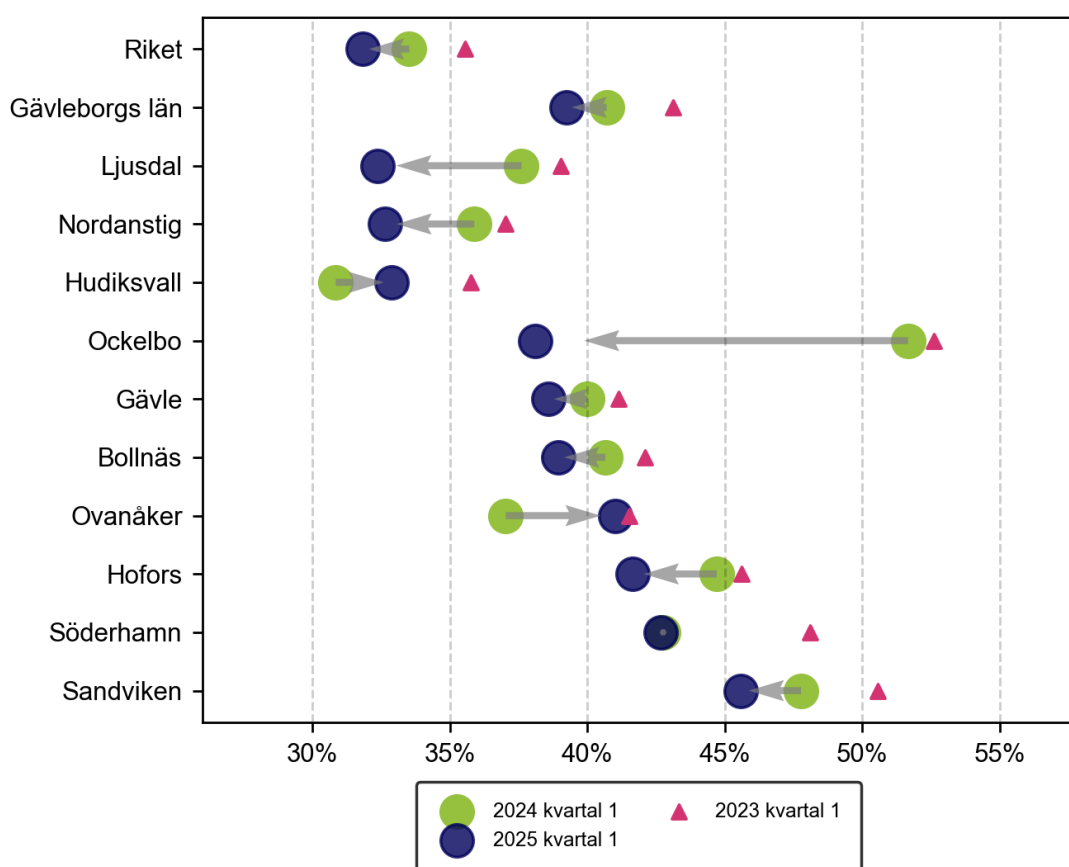
2.3 Kortutbildade

Den svenska arbetsmarknaden är relativt högkvalificerad, och för personer som saknar en fullständig gymnasieutbildning finns färre jobb att söka, konkurrensen om jobben är tuffare och arbetslöshetsnivån i gruppen är därför högre än bland personer med en fullföljd gymnasieutbildning. Antalet inskrivna arbetslösa som saknar en fullständig gymnasieutbildning har sjunkit i Gävleborgs län under det senaste året. De kortutbildade inskrivna arbetslösa minskade med 200 personer till 4 800 personer mellan det första kvartalet 2024 och samma kvartal 2025. I riket totalt sett ökade dock antalet kortutbildade inskrivna arbetslösa. 120 000 personer utan fullständig gymnasieutbildning var inskrivna som arbetslösa under det första kvartalet 2025 vilket kan jämföras med 119 000 personer 2024.

En högre andel av de inskrivna arbetslösa saknar en gymnasieutbildning i Gävleborgs län än i riket totalt sett. Under det första kvartalet 2025 saknade 39 procent av de inskrivna arbetslösa i Gävleborgs län en gymnasieutbildning, jämfört med 32 procent i riket som helhet. I Sandviken saknade 46 procent av de inskrivna arbetslösa en

fullständig gymnasieutbildning, den högsta andelen i länet. Den lägsta andelen kortutbildade bland de inskrivna arbetslösa hade istället Ljusdal, där 32 procent saknade en gymnasieutbildning. Arbetslöshetsnivån var 28 procent bland kortutbildade i Gävleborgs län under det första kvartalet 2025. I riket som helhet var motsvarande siffra 21 procent. Detta kan jämföras med den relativa arbetslöshetsnivån för befolkningen i stort som var 9,0 procent i Gävleborgs län och 7,1 procent i riket under samma period.

Figur 2.5 Utvecklingen av andel kortutbildade bland de inskrivna arbetslösa, Gävleborgs län



Källa: Arbetsförmedlingen

2.4 Ungdomar

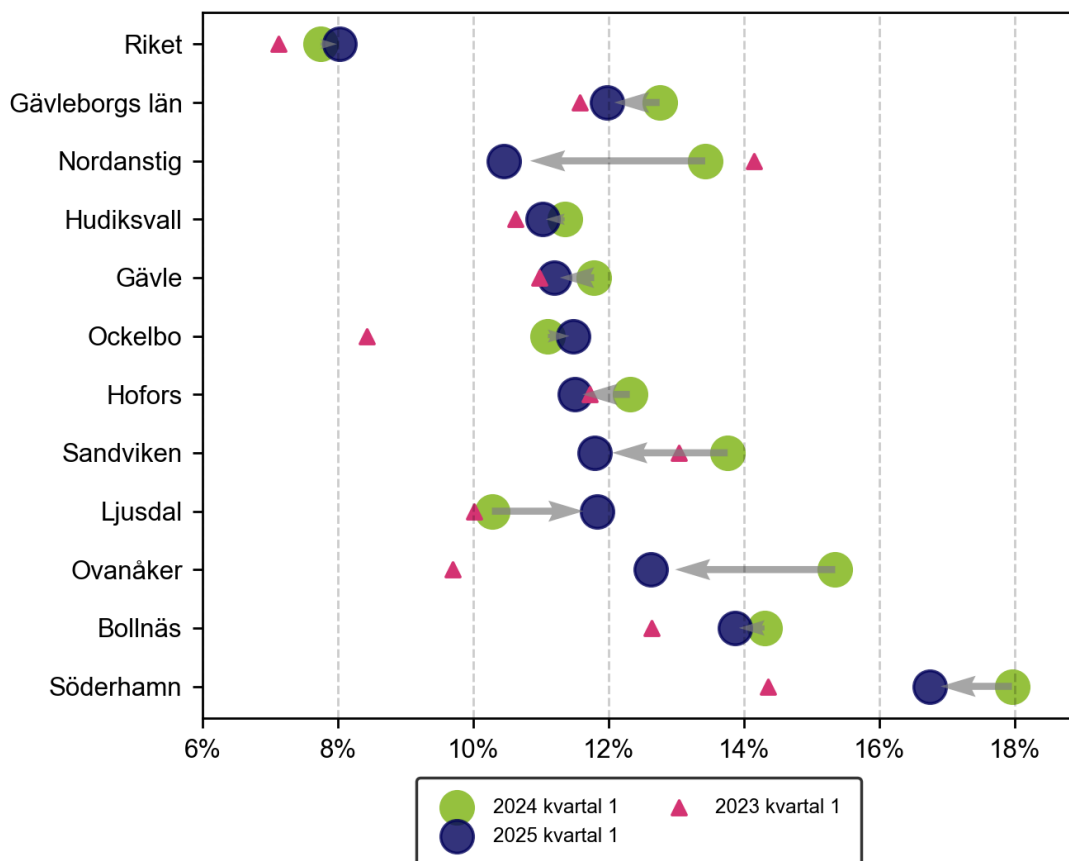
Ungdomar är ofta en av de grupper på arbetsmarknaden som drabbas tidigast vid konjunkturella förändringar. Unga har generellt sett en mindre fast förankring på arbetsmarknaden och en högre grad av visstidsanställningar, och därför går ofta ungdomsarbetslösheten upp tidigt vid en konjunkturförsvagning. Samtidigt har ungdomar en hög flexibilitet och mobilitet, vilket gör att arbetslösheten bland unga ofta minskar i ett tidigt stadie när konjunkturen stärks. Antalet inskrivna arbetslösa unga (18-24 år) har minskat under det senaste året. Under det första kvartalet 2025

var 1 700 ungdomar inskrivna som arbetslösa i Gävleborgs län, 100 färre än samma kvartal 2024. Ungdomsarbetslöshetsnivån, alltså antalet inskrivna arbetslösa ungdomar som andel av arbetskraften, var 12,0 procent i Gävleborgs län under det första kvartalet 2025. Det är en högre nivå än i riket, där motsvarande siffra var 8,0 procent under perioden. Ungdomsarbetslösheten i Gävleborgs län är högre än i något annat län i landet. Unga mäns arbetslöshetsnivå var högre än unga kvinnors i Gävleborgs län under det första kvartalet 2025. Den relativa arbetslöshetsnivån var 13,7 procent bland unga män, vilket kan jämföras med 10,1 procent bland unga kvinnor.

Allra högst ungdomsarbetslöshet i Gävleborgs län under det första kvartalet 2025 hade Söderhamn, där ungdomsarbetslösheten var 16,7 procent. Därefter följde Bollnäs och Ovanåker där ungdomsarbetslösheten var 13,9 respektive 12,6 procent. I Nordanstig var ungdomsarbetslösheten 10,5 procent under perioden, lägst av alla kommuner i Gävleborgs län.

Störst minskning i ungdomsarbetslöshet mellan det första kvartalet 2024 och samma period 2025 har Nordanstig haft. Där sjönk ungdomsarbetslösheten med 3,0 procentenheter. Även Ovanåker och Sandviken har haft relativt stora minskningar i ungdomsarbetslöshet under perioden, 2,7 respektive 2,0 procentenheter.

Figur 2.6 Utvecklingen av ungdomsarbetslösheten som andel av den registerbaserade arbetskraften, Gävleborgs län



Källa: Arbetsförmedlingen

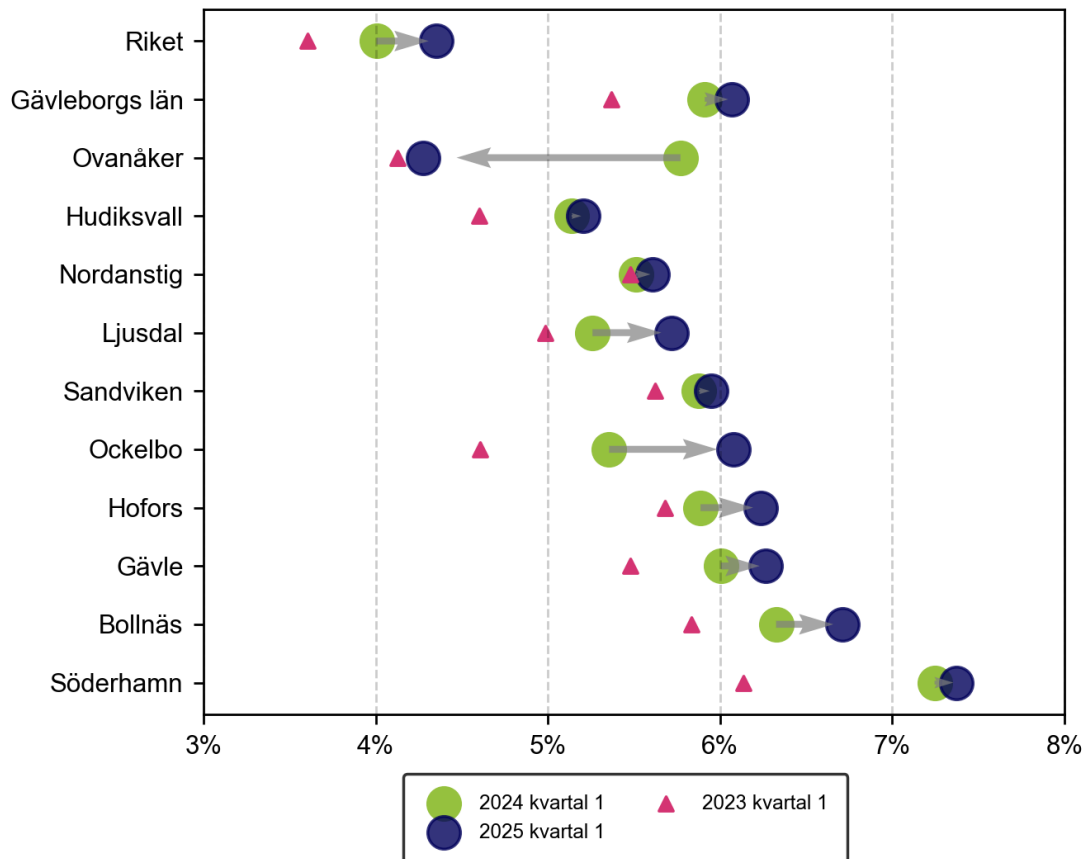
2.5 Inrikes och utrikes födda

Utrikes födda har i generellt sett en högre arbetslöshetsnivå än inrikes födda, eftersom det tar tid att etablera sig på den svenska arbetsmarknaden. 44,2 procent av de inskrivna arbetslösa i Gävleborgs län var utrikes födda under det första kvartalet 2025. Av de totalt 12 300 inskrivna arbetslösa var 5 400 utrikes födda, och av dessa var 4 600 personer födda i ett land utanför Europa. 18,9 procent av befolkningen i åldrarna 16-65 år är utrikes födda, vilket visar att utrikes födda är överrepresenterade bland de inskrivna arbetslösa.

Den relativa arbetslöshetsnivån bland utrikes födda var 22,8 procent i Gävleborgs län under det första kvartalet 2025. Bland inrikes födda var arbetslöshetsnivån 6,1 procent under samma tid. Söderhamn kommun hade länets högsta arbetslöshetsnivå bland utrikes födda, 28,7 procent, följt av Bollnäs och Sandviken kommun med arbetslöshetsnivåer på 28,4 respektive 24,4 procent bland utrikes födda under perioden. De lägsta arbetslöshetsnivåerna bland utrikes födda hade Nordanstig,

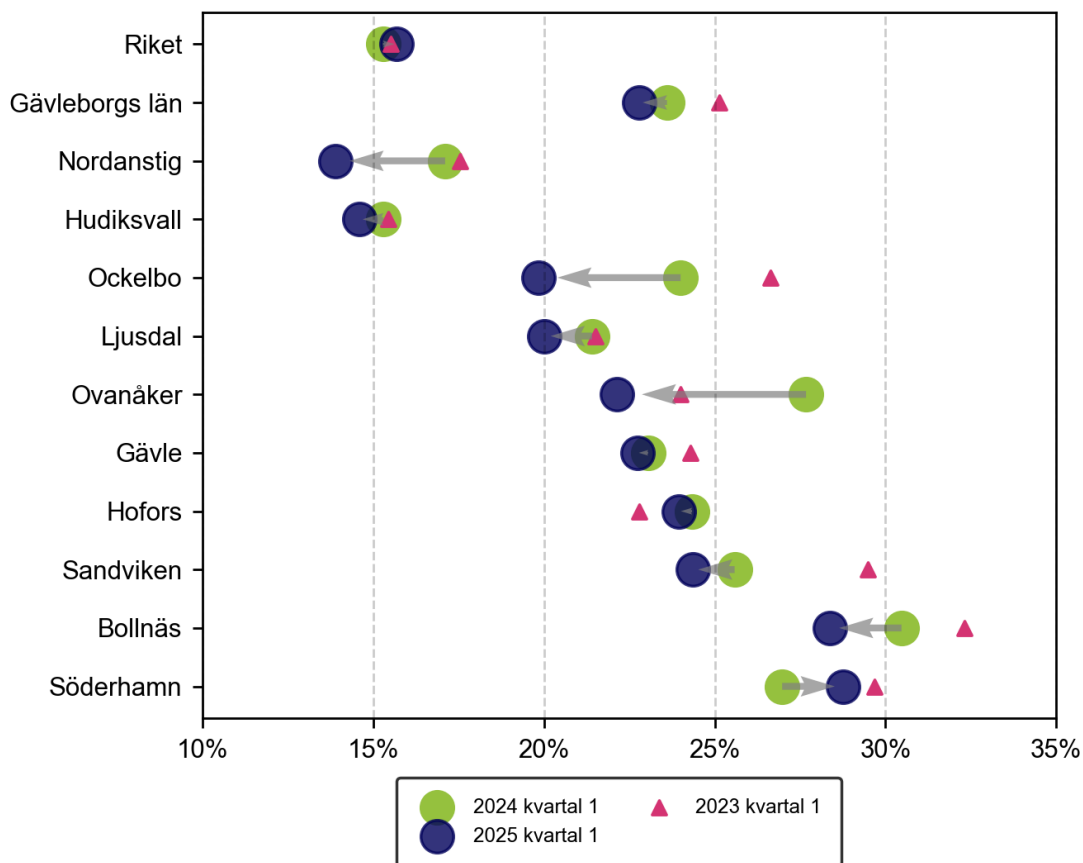
Hudiksvall och Ockelbo kommun, med arbetslöshetsnivåer på 13,9, 14,6 respektive 19,8 procent under det första kvartalet 2025.

Figur 2.7 Utvecklingen av arbetslösheten bland inrikes födda som andel av den registerbaserade arbetskraften, Gävleborgs län



Källa: Arbetsförmedlingen

Figur 2.8 Utvecklingen av arbetslösheten bland utrikes födda som andel av den registerbaserade arbetskraften, Gävleborgs län

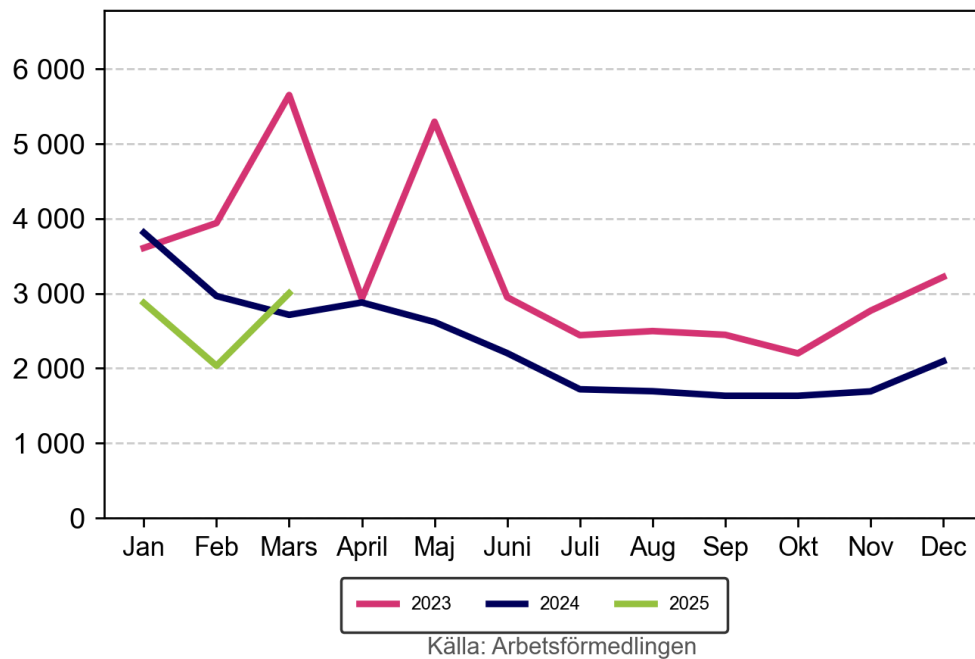


Källa: Arbetsförmedlingen

2.6 Nyanmälda lediga platser

Antalet nyanmälda platser på Platsbanken har minskat i Gävleborgs län under det senaste året. 7 900 platser publicerades under det första kvartalet 2025, 1 600 färre än under samma period ett år tidigare. Även på riksnivå var antalet platser på platsbanken färre under det första kvartalet 2025 än under samma kvartal 2024. Syftet med platsannonseringen är primärt att underlätta matchningen på arbetsmarknaden. Statistiken bör därför användas med viss försiktighet i tolkningen av den totala efterfrågan på arbetskraft.

Det yrke som har varit vanligast på Platsbanken under kvartalet är undersköterskor, hemtjänst, hemsjukvård och äldreboende, men även efterfrågan på grundutbildade sjuksköterskor samt restaurang- och köksbiträden m.fl. är stor i länet. På riksnivå är det vanligaste yrket på Platsbanken undersköterskor, hemtjänst, hemsjukvård och äldreboende följt av grundutbildade sjuksköterskor samt vårdbiträden.

Figur 2.9 Antal nyanmälda lediga platser de tre senaste åren, Gävleborgs län**Tabell 2.2 Nyanmälda lediga platser per yrke, Gävleborgs län, kvartal 1 2025**

	Yrke	Nya platser
1	Undersköterskor, hemtjänst, hemsjukvård och äldreboende	1 170
2	Grundutbildade sjuksköterskor	700
3	Restaurang- och köksbiträden m.fl.	290
4	Vårdbiträden	250
5	Grundskollärare	250
6	Personliga assistenter	240
7	Företagssäljare	230
8	Kassapersonal m.fl.	200
9	Vårdare, boendestödjare	170
10	Undersköterskor, vård- och specialavdelning	160