

# Arbetsmarknadsläget i Norrbottens län

Kvartal 1 2025

Arbetsförmedlingen  
Författare: Analysavdelningen  
Diarienummer: Af-2025/0033 9027

**Innehåll**

<b>1</b>	<b>Inledning</b> .....	<b>4</b>
<b>2</b>	<b>Norrbottens län</b> .....	<b>5</b>
2.1	Relativ arbetslöshet .....	5
2.2	Långtidsarbetslöshet.....	7
2.3	Kortutbildade.....	10
2.4	Ungdomar .....	12
2.5	Inrikes och utrikes födda .....	13
2.6	Nyanmälda lediga platser .....	15

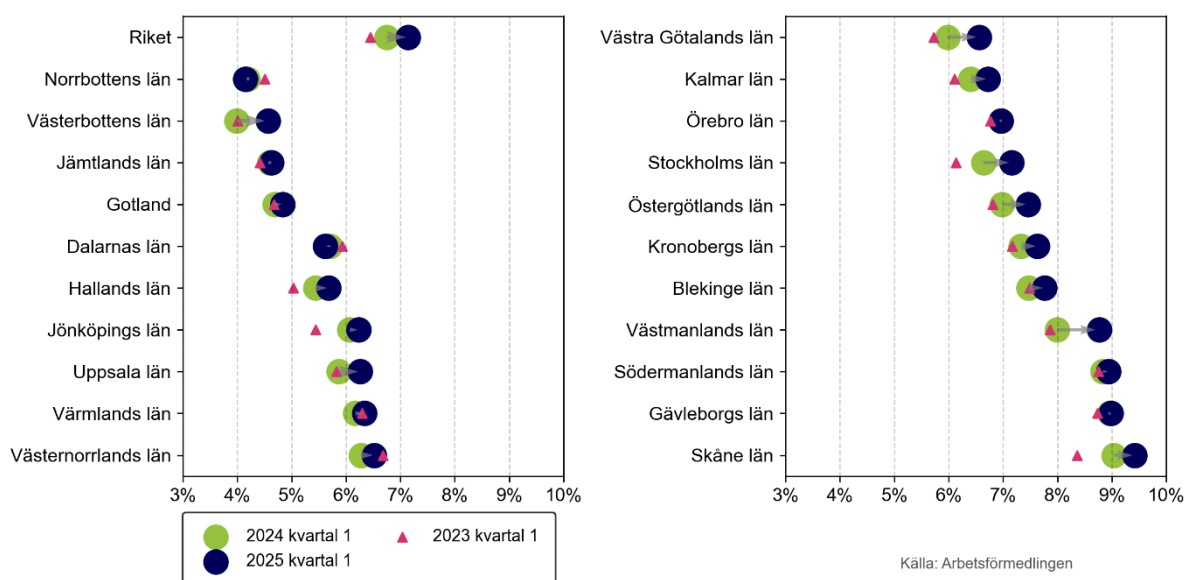
## 1 Inledning

Den rådande lågkonjunkturen har fortsatt att påverka arbetsmarknaden under det senaste året. Som en följd har antalet inskrivna arbetslösa<sup>1</sup> ökat från i genomsnitt 355 000 under det första kvartalet 2024 till 377 000 under samma period 2025. Samtidigt har den relativa arbetslöshetsnivån<sup>2</sup> stigit från 6,7 till 7,1 procent.

Lågkonjunkturen har gjort avtryck på stora delar av landet, men i varierande omfattning. Antalet inskrivna arbetslösa har ökat i 18 av 21 län. Den största ökningen har skett i Västerbotten, som under perioden har drabbats av uppsägningar och varsel. Där ökade antalet inskrivna arbetslösa med 16 procent, en ökning som har skett från låga nivåer. Förutom Västerbotten var ökningen störst i Västra Götaland och Västmanland, där antalet inskrivna arbetslösa under första kvartalet 2025 var omkring tio procent fler jämfört med samma kvartal 2024. Samtidigt har arbetsmarknaden inte påverkats i samma utsträckning i Norrbotten och Dalarna, där antalet inskrivna arbetslösa istället minskade något under perioden. I Gävleborg låg antalet inskrivna arbetslösa kvar på samma nivå som ett år tidigare.

De lägsta arbetslöshetsnivåerna återfinns i de tre nordligaste länen. Norrbotten hade den allra lägsta nivån, följt av Västerbotten och Jämtland. Den högsta relativa arbetslöshetsnivån har Skåne, följt av Gävleborg, Södermanland och Västmanland. Arbetsmarknaden skiljer sig dock även inom länen, vilket beskrivs i detalj i respektive läns kapitel i denna automatiserade rapport.

**Figur 1.1 Utveckling av arbetslösheten som andel av arbetskraften**



<sup>1</sup> Antalet inskrivna arbetslösa avser åldrarna 16-65 år.

<sup>2</sup> Antalet inskrivna arbetslösa som andel av den registerbaserade arbetskraften.

## 2 Norrbottens län

I genomsnitt var 5 100 personer inskrivna arbetslösa<sup>3</sup> hos Arbetsförmedlingen under det första kvartalet 2025 i Norrbottens län, vilket är samma nivå som ett år tidigare. Under samma period ökade antalet inskrivna arbetslösa med 6 procent i riket. Antalet inskrivna arbetslösa var i länet färre jämfört med samma period två år tidigare. Antalet har sedan dess sjunkit med 8 procent. Under det första kvartalet 2025 var det 1 700 av de arbetslösa som fick ett arbete, samtidigt som 1 600 personer skrev in sig som arbetssökande i Norrbottens län.

Industrin sysselsätter en högre andel i Norrbottens län jämfört med i riket totalt sett, enligt statistik från Statistiska centralbyrån (SCB, BAS)<sup>4</sup>. I Norrbottens län arbetar 15 procent av den sysselsatta befolkningen inom branschen vilket kan jämföras med 12 procent i riket. Även den offentliga tjänstesektorn står för en högre andel av sysselsättningen, medan den privata tjänstesektorn står för en lägre andel av sysselsättningen än i riket som helhet. Den offentliga tjänstesektorn sysselsätter 37 procent av de som arbetar i Norrbottens län, medan samma siffra för riket är 34 procent. 36 procent arbetar i den privata tjänstesektorn, vilket kan jämföras med 45 procent av de sysselsatta i hela riket. Den kommun i länet med störst andel som arbetar inom privat tjänstesektor är Arjeplog, där det är 46 procent som är sysselsatta i branschen. Lägst andel sysselsatta inom privata tjänstesektorn (25 procent) har Kalix. Boden har störst andel som arbetar inom offentlig tjänstesektor, 50 procent, medan Kiruna har minst andel, 24 procent. I Gällivare sysselsätter industrin en större andel än i någon av de andra kommunerna i länet, där 31 procent arbetar inom branschen. Den minsta andelen (3 procent) har Arjeplog.

Norrbottens län har en sysselsättningsgrad<sup>5</sup> som är högre än riksgenomsnittet. Den var under det fjärde kvartalet 2024 79,1 procent, samtidigt som den i riket var 75,2 procent. Den högsta sysselsättningsgraden i länet, 83,9 procent, hade Gällivare följt av Kiruna, där sysselsättningsgraden var 81,5 procent. I Haparanda och Övertorneå kommun var sysselsättningsgraden lägst, 73,9 respektive 75,0 procent.

### 2.1 Relativ arbetslöshet

Arbetslösheten är lägre än riksgenomsnittet i Norrbottens län. Under det första kvartalet 2025 var den relativa arbetslöshetsnivån (antalet inskrivna arbetslösa som andel av den registerbaserade arbetskraften) 4,1 procent i Norrbottens län. Det var den lägsta nivån av alla län. Det kan jämföras med 7,1 procent i riket som helhet. Arbetslösheten var högre för män än kvinnor i Norrbottens län under det första kvartalet 2025. För män var arbetslöshetsnivån 4,6 procent och bland kvinnorna var 3,7 procent av arbetskraften inskrivna som arbetslösa.

Alla kommuner i Norrbottens län har en arbetslöshetsnivå under riksgenomsnittet.

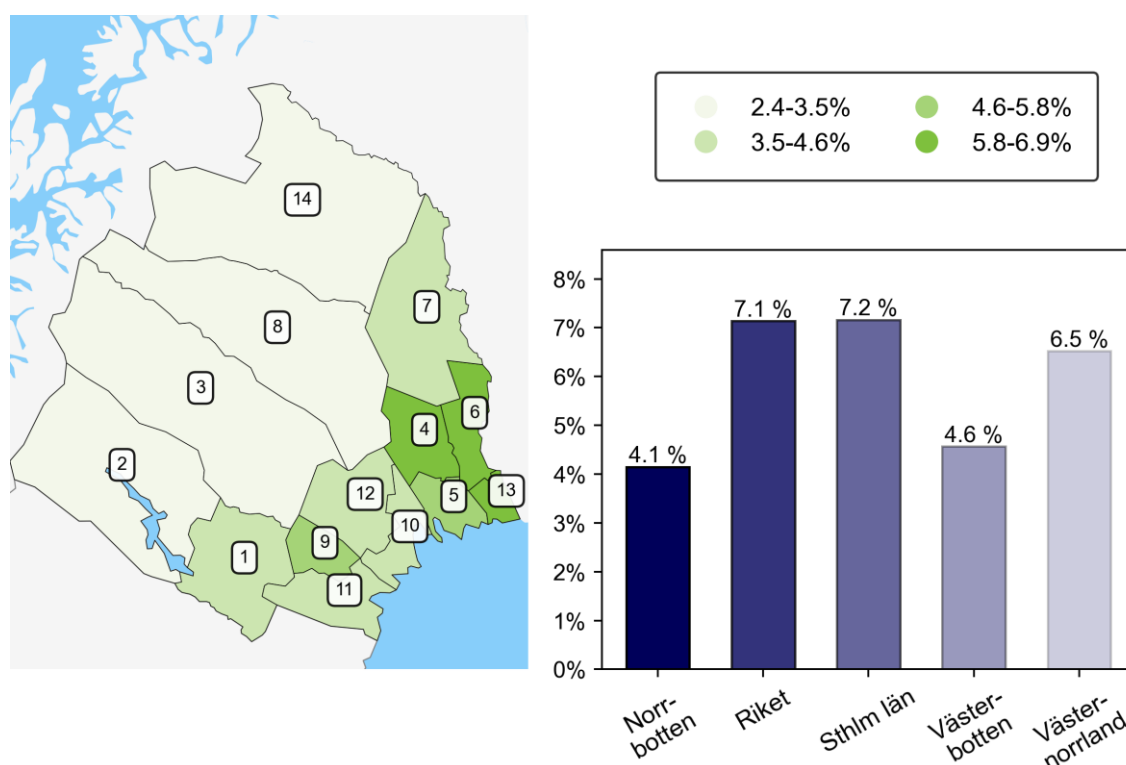
<sup>3</sup> Antalet arbetslösa avser åldrarna 16-65 år om inget annat anges.

<sup>4</sup> Statistiken över antalet sysselsatta per bransch avser dagbefolkning, 15-74 år, kvartal 4 2024 (preliminär statistik).

<sup>5</sup> Avser sysselsättningsgraden i åldrarna 16-65 år enligt BAS kvartal 4 2024 (preliminär statistik).

Gällivare hade den lägsta arbetslöshetsnivån i länet under det första kvartalet 2025, 2,4 procent. Det var den lägsta nivån av alla kommuner i Sverige. Näst lägst var arbetslöshetsnivån i Kiruna, 2,6 procent, och Arjeplog, 3,0 procent. I den andra änden av skalan med länets högsta arbetslöshet var Haparanda. Där var den relativa arbetslöshetsnivån 6,9 procent under det första kvartalet 2025. Även Övertorneå och Övertorneå tillhörde de kommuner i länet där arbetslösheten var högre, 6,5 respektive 6,1 procent.

**Figur 2.1 Arbetslösa som andel av den registerbaserade arbetskraften, Norrbottens län, kvartal 1 2025**



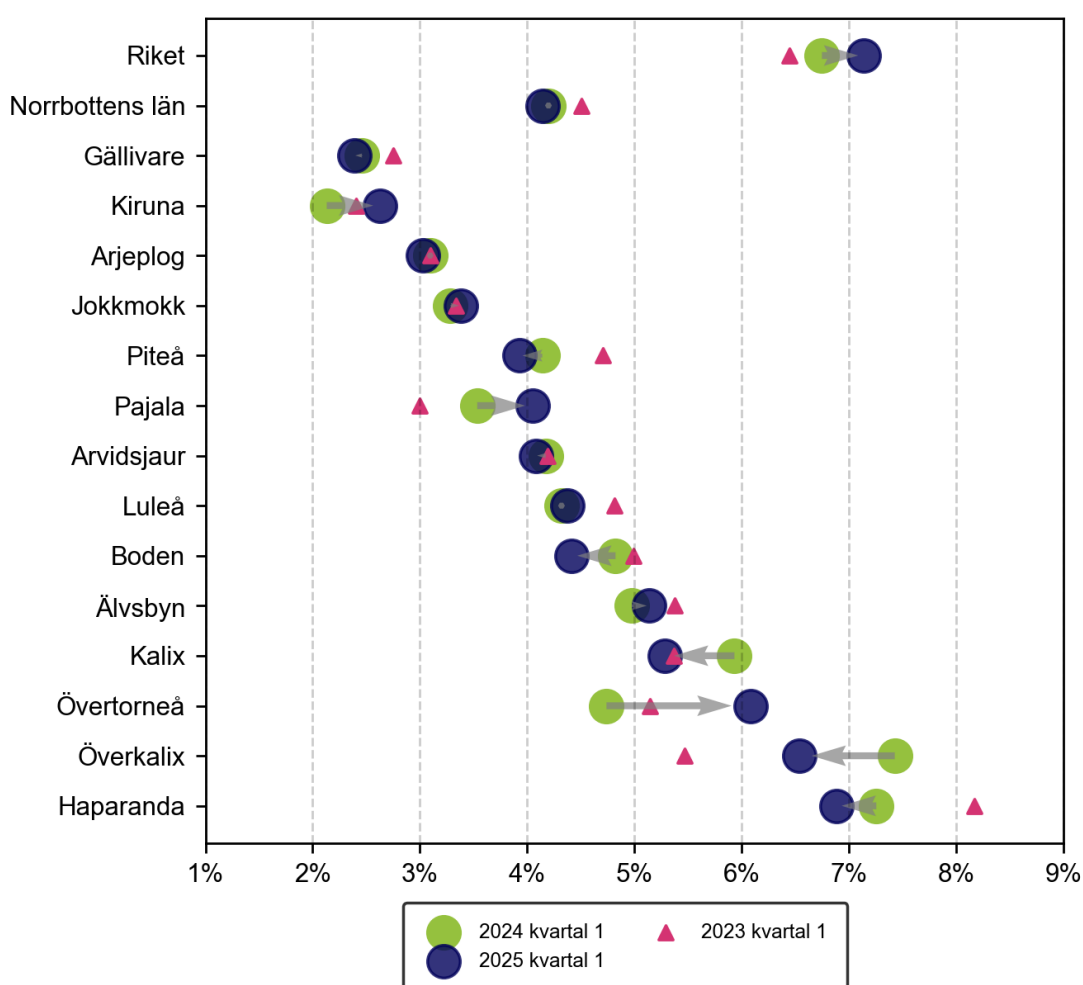
**Tabell 2.1 Arbetslösa som andel av den registerbaserade arbetskraften, Norrbottens län, kvartal 1 2025**

Nr	Kommun	%	Nr	Kommun	%	Nr	Kommun	%
1	Arvidsjaur	4,1	2	Arjeplog	3,0	3	Jokkmokk	3,4
4	Övertalix	6,5	5	Kalix	5,3	6	Övertorneå	6,1
7	Pajala	4,0	8	Gällivare	2,4	9	Älvsbyn	5,1
10	Luleå	4,4	11	Piteå	3,9	12	Boden	4,4
13	Haparanda	6,9	14	Kiruna	2,6			

Under det första kvartalet 2025 var arbetslöshetsnivån i Norrbottens län 0,1 procentenheter lägre än under samma kvartal 2024. Därmed skiljer sig utvecklingen i arbetslöshetsnivån mot övriga riket. På riksnivå har arbetslösheten i stället ökat under perioden. Arbetslösheten har sjunkit i de flesta kommunerna i Norrbottens län under det senaste året. Allra störst minskning har Övertalix haft. Där har

arbetslöshetsnivån sjunkit med 0,9 procentenheter mellan det första kvartalet 2024 och samma period 2025. Den näst största minskningen har Kalix haft, där arbetslösheten sjunkit med 0,6 procentenheter under perioden. Arbetslösheten har dock ökat med 1,4 i Övertorneå, den största ökningen av alla kommuner i Norrbottens län. Figuren nedan visar hur den relativa arbetslösheten förändrats i Norrbottens län mellan det första kvartalet 2024 och samma period 2025. I figuren visar även den rosa triangeln nivån för den relativa arbetslösheten under samma kvartal 2023.

**Figur 2.2 Utvecklingen av arbetslösheten som andel av den registerbaserade arbetskraften, Norrbottens län**



Källa: Arbetsförmedlingen

## 2.2 Långtidsarbetslöshet

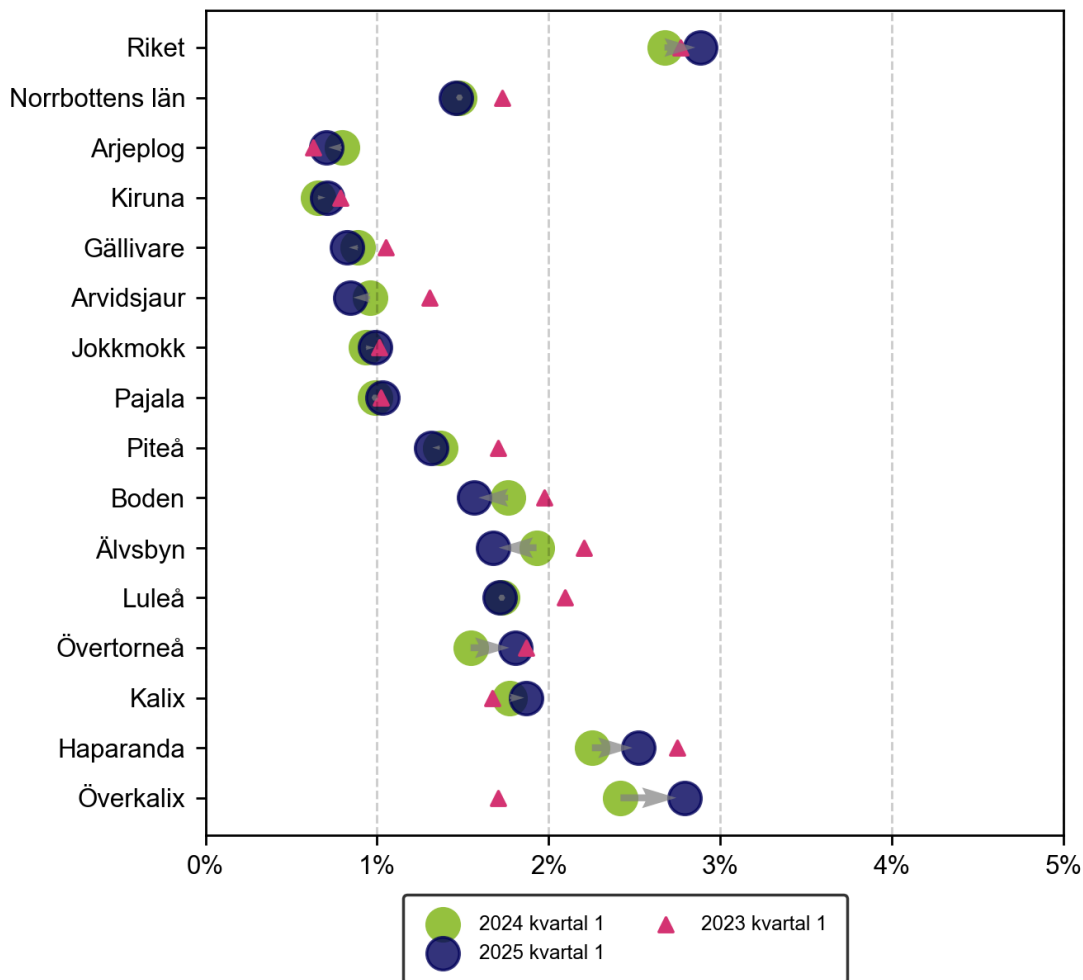
Långtidsarbetslöshet är en av de största utmaningarna på svensk arbetsmarknad, eftersom en längre tid i arbetslöshet i sig är en försvarande faktor för att få ett arbete. 1 800 personer i länet hade varit utan arbete i 12 månader eller mer under det första

kvartalet 2025, det är samma nivå som under motsvarande kvartal ett år tidigare. Därmed skiljer sig Norrbottens län från riket totalt sett. På riksnivå har långtidsarbetslösheten i stället ökat under perioden.

35 procent av alla inskrivna arbetslösa i Norrbottens län hade varit utan arbete i 12 månader eller mer och räknades därmed som långtidsarbetslösa under det första kvartalet 2025. Andelen är lägre än i riket totalt sett, där 40 procent av de arbetslösa räknades som långtidsarbetslösa under perioden. Den kommun i länet där långtidsarbetslösa utgör den lägsta andelen av de inskrivna arbetslösa är Arvidsjaur, där endast 21 procent av de inskrivna arbetslösa räknas som långtidsarbetslösa. Även i Arjeplog är andelen låg, 23 procent. Överkalix har i stället den högsta andelen långtidsarbetslösa. Hela 43 procent av de inskrivna arbetslösa varit utan arbete i 12 månader eller mer. En lägre andel av arbetskraften var långtidsarbetslös i Norrbottens län än i riket under det första kvartalet 2025. 1,5 procent av arbetskraften i Norrbottens län var långtidsarbetslös under perioden, jämfört med 2,9 procent i riket. Bara Västerbottens län och Jämtlands län hade en lägre nivå än Norrbottens län.

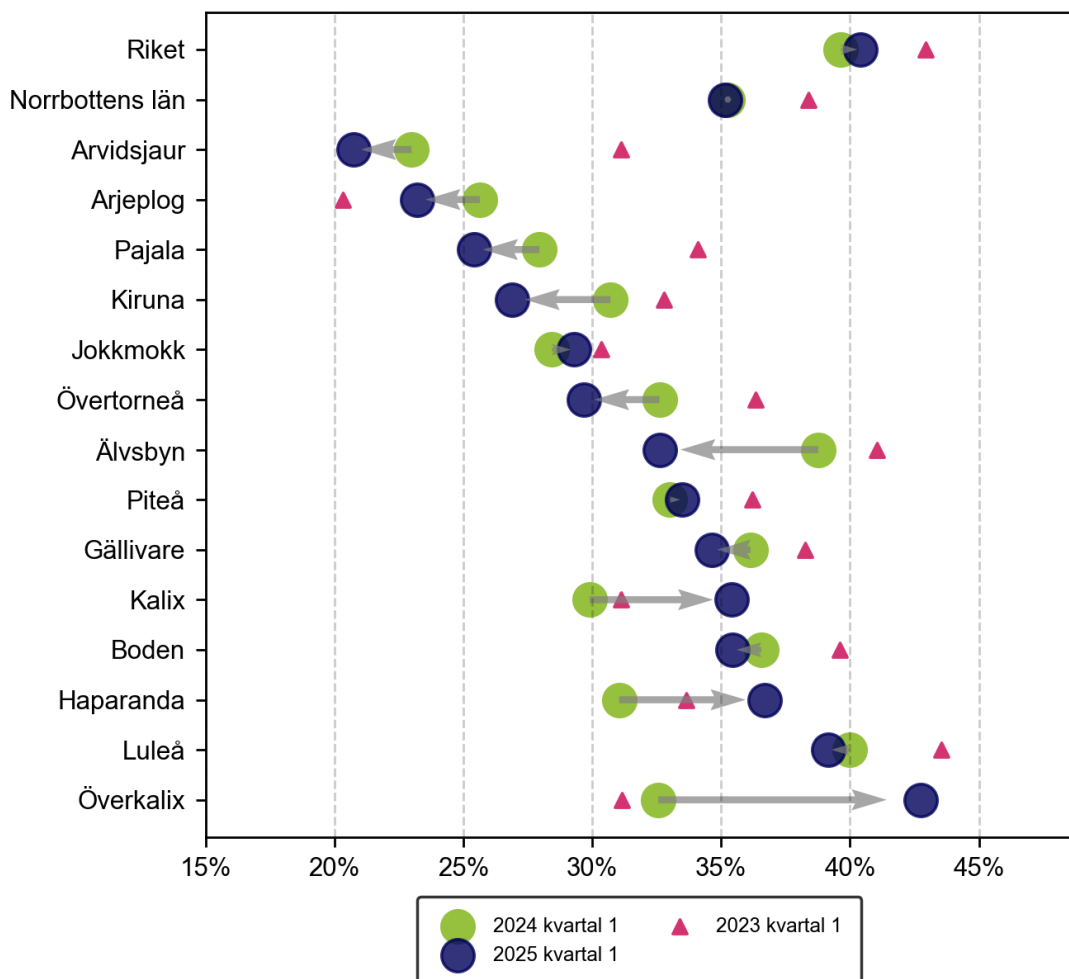
Antalet personer som varit utan arbete i 24 månader eller mer har minskat i Norrbottens län under det senaste året. Under det första kvartalet 2025 hade 900 av de arbetslösa i länet varit utan arbete i 24 månader eller mer, en minskning från 1 000 personer under samma period 2024.

**Figur 2.3 Utvecklingen av långtidsarbetslösheten som andel av den registerbaserade arbetskraften, Norrbottens län**



Källa: Arbetsförmedlingen

**Figur 2.4 Utvecklingen av långtidsarbetslösheten som andel av totalt antal inskrivna arbetslösa, Norrbottens län**



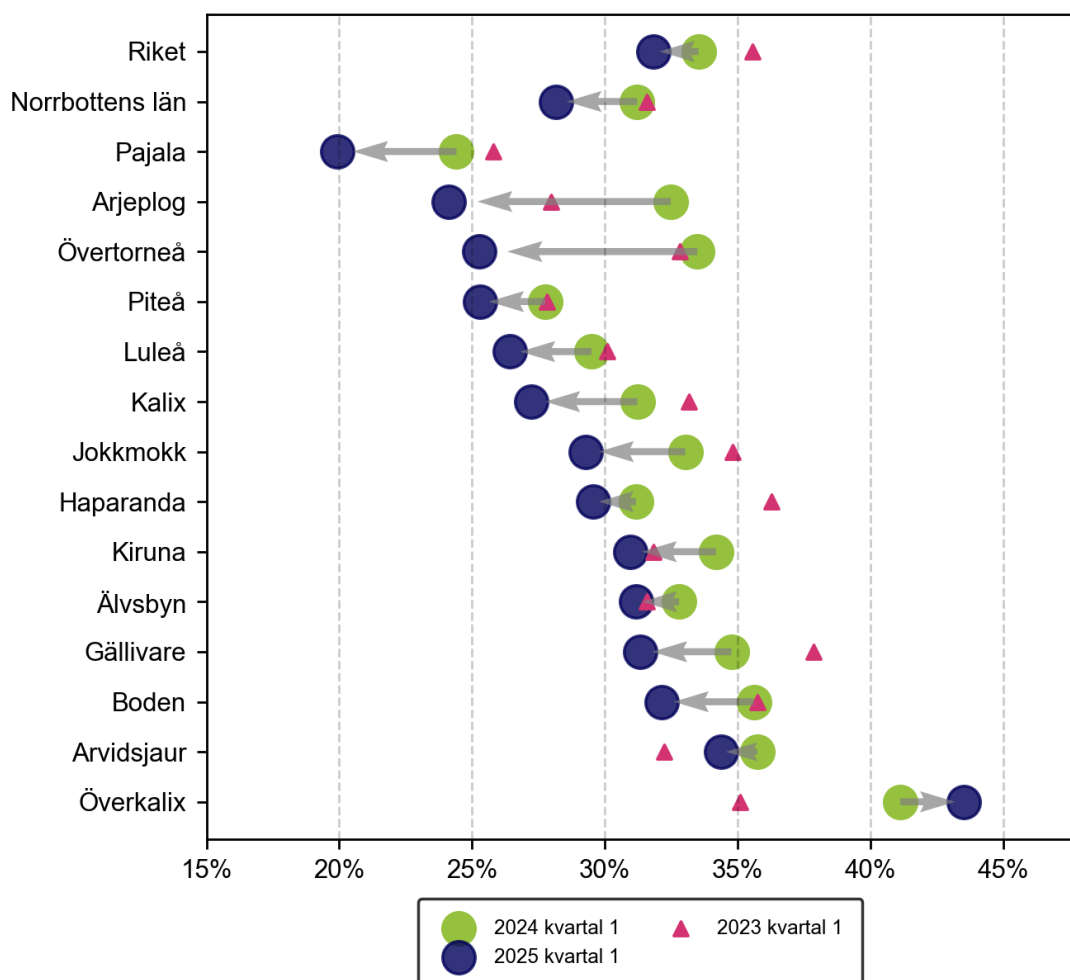
Källa: Arbetsförmedlingen

### 2.3 Kortutbildade

En viktig faktor för att etablera sig på svensk arbetsmarknad är en fullföljd gymnasieutbildning, eller en utbildning på motsvarande nivå. För personer som saknar en sådan utbildning är arbetslöshetsnivån högre, och det är vanligare att personer fastnar i längre tider av arbetslöshet. I Norrbottens län har antalet kortutbildade inskrivna arbetslösa minskat under det senaste året. 1 400 av de inskrivna arbetslösa saknade en fullständig gymnasieutbildning eller motsvarande under det första kvartalet 2025, en minskning med 200 personer jämfört med samma period ett år tidigare. Därmed har utvecklingen i Norrbottens län inte gått i samma riktning som i riket totalt sett, där antalet inskrivna arbetslösa utan fullständig gymnasieutbildning i stället ökade från 119 000 till 120 000 personer mellan det första kvartalet 2024 och samma period 2025.

En lägre andel av de inskrivna arbetslösa saknar en gymnasieutbildning i Norrbottens län än i riket totalt sett. Under det första kvartalet 2025 saknade 28 procent av de inskrivna arbetslösa i Norrbottens län en gymnasieutbildning, jämfört med 32 procent i riket som helhet. I Pajala saknade 20 procent av de inskrivna arbetslösa en fullständig gymnasieutbildning, den lägsta andelen i länet. Den högsta andelen kortutbildade bland de inskrivna arbetslösa hade istället Överkalix, där 43 procent saknade en gymnasieutbildning. Arbetslöshetsnivån var 12 procent bland kortutbildade i Norrbottens län under det första kvartalet 2025. I riket som helhet var motsvarande siffra 21 procent. Detta kan jämföras med den relativa arbetslöshetsnivån för befolkningen i stort som var 4,1 procent i Norrbottens län och 7,1 procent i riket under samma period.

**Figur 2.5 Utvecklingen av andel kortutbildade bland de inskrivna arbetslösa, Norrbottens län**



Källa: Arbetsförmedlingen

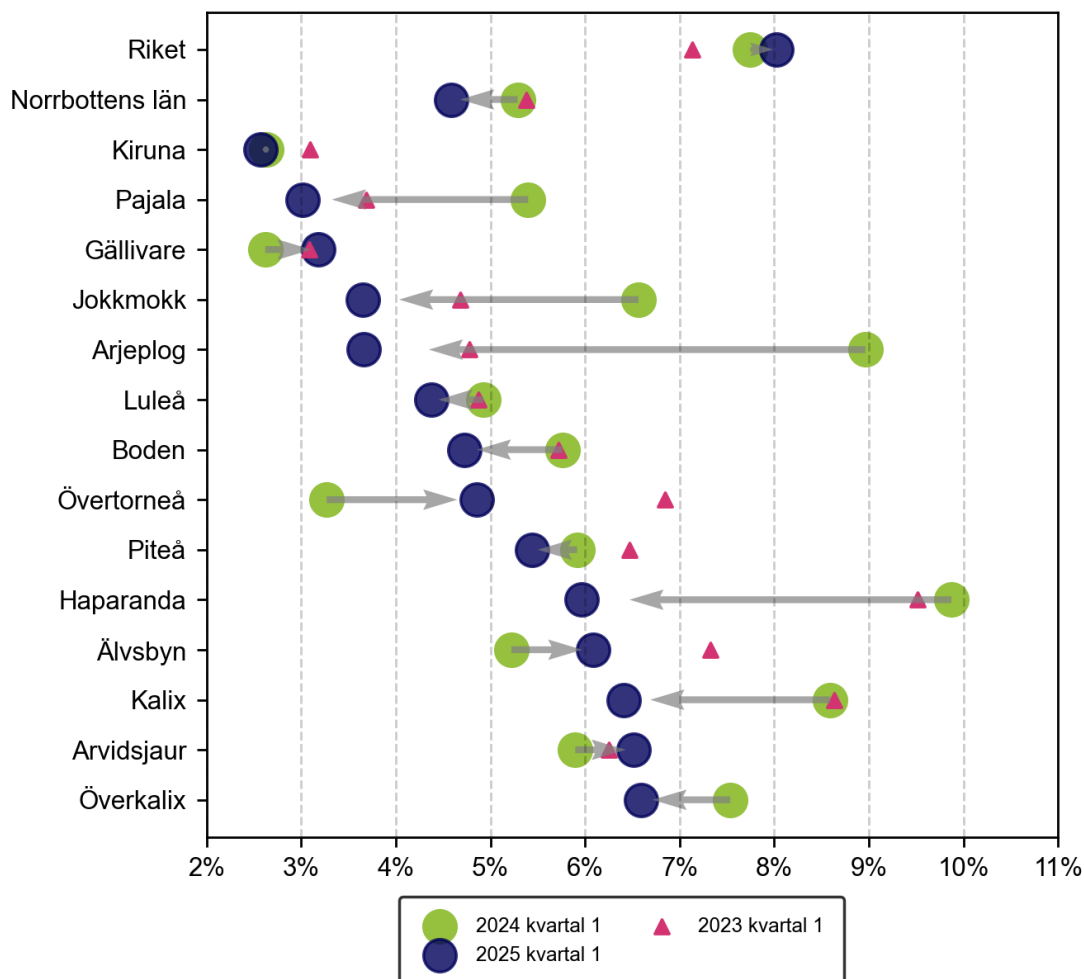
## 2.4 Ungdomar

Ungdomar är en särskilt konjunkturkänslig grupp. Både positiva och negativa förändringar i ekonomin får ofta snabbare genomslag bland ungdomar än på arbetsmarknaden i stort. Mellan det första kvartalet 2024 och samma period 2025 har antalet inskrivna arbetslösa unga (18-24 år) i Norrbottens län ökat med 100 personer till 600 personer. Ungdomsarbetslöshetsnivån, alltså antalet inskrivna arbetslösa ungdomar som andel av arbetskraften, var 4,6 procent i Norrbottens län under det första kvartalet 2025. Det är en lägre nivå än i riket, där motsvarande siffra var 8,0 procent under perioden. Ungdomsarbetslösheten i Norrbottens län är lägre än i något annat län i landet. Unga mäns arbetslöshetsnivå var högre än unga kvinnors i Norrbottens län under det första kvartalet 2025. Den relativa arbetslöshetsnivån var 5,4 procent bland unga män, vilket kan jämföras med 3,6 procent bland unga kvinnor.

Allra lägst ungdomsarbetslöshet i Norrbottens län under det första kvartalet 2025 hade Kiruna, där ungdomsarbetslösheten var 2,6 procent. Därefter följde Pajala och Gällivare där ungdomsarbetslösheten var 3,0 respektive 3,2 procent. I Övertorneå var ungdomsarbetslösheten 6,6 procent under perioden, högst av alla kommuner i Norrbottens län.

Störst minskning i ungdomsarbetslöshet mellan det första kvartalet 2024 och samma period 2025 har Arjeplog haft. Där sjönk ungdomsarbetslösheten med 5,3 procentenheter. Även Haparanda och Jokkmokk har haft relativt stora minskningar i ungdomsarbetslöshet under perioden, 3,9 respektive 2,9 procentenheter.

**Figur 2.6 Utvecklingen av ungdomsarbetslösheten som andel av den registerbaserade arbetskraften, Norrbottens län**



Källa: Arbetsförmedlingen

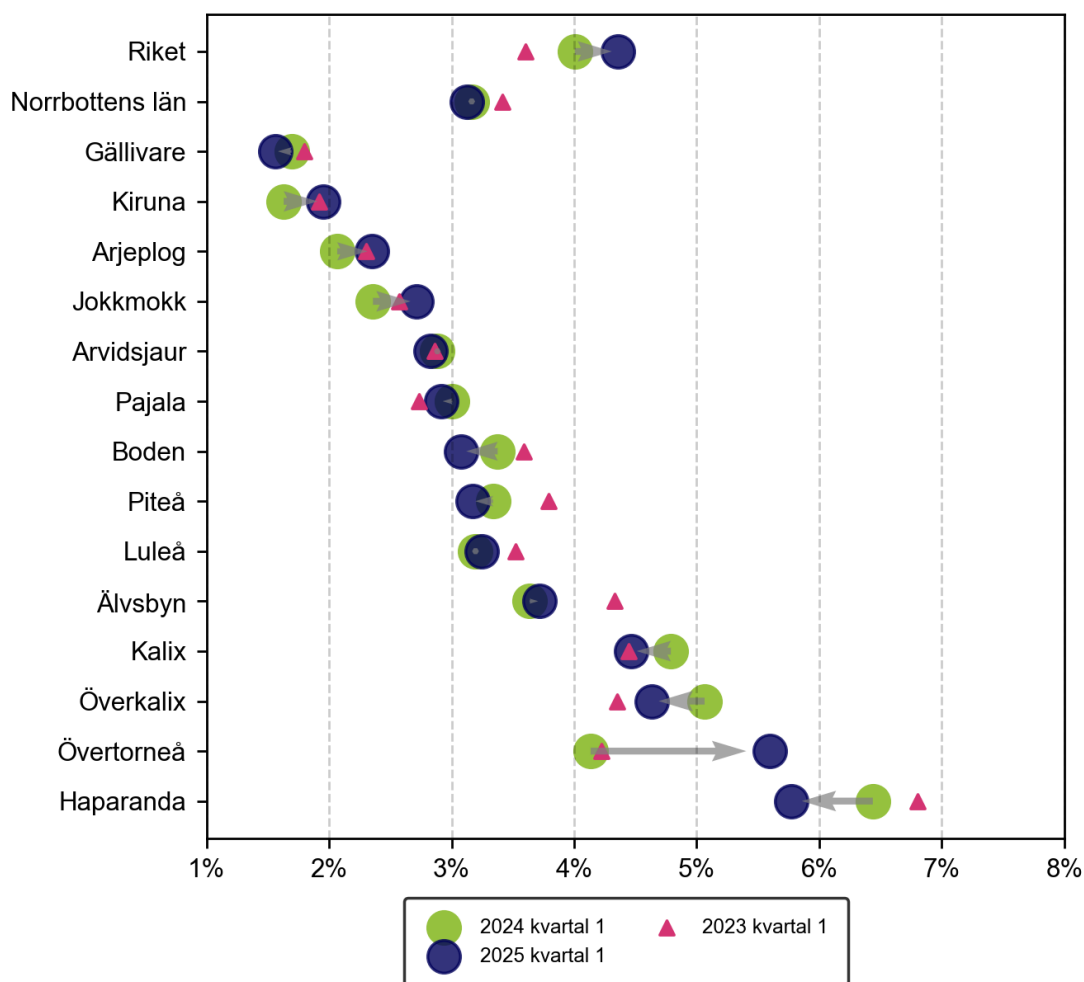
## 2.5 Inrikes och utrikes födda

Arbetslösheten är generellt sett högre bland utrikes än bland inrikes födda. Det finns flera faktorer bakom att det tar tid att etablera sig på arbetsmarknaden i Sverige, och skillnaderna brukar minska i takt med att vistelsetiden i Sverige ökar. 35,5 procent av de inskrivna arbetslösa i Norrbottens län var utrikes födda under det första kvartalet 2025. Av de totalt 5 100 inskrivna arbetslösa var 1 800 utrikes födda, och av dessa var 1 200 personer födda i ett land utanför Europa. 15,9 procent av befolkningen i åldrarna 16-65 år är utrikes födda, vilket visar att utrikes födda är överrepresenterade bland de inskrivna arbetslösa.

Den relativa arbetslöshetsnivån var 10,2 procent bland utrikes födda i Norrbottens län under det första kvartalet 2025. Det kan jämföras med arbetslöshetsnivån bland

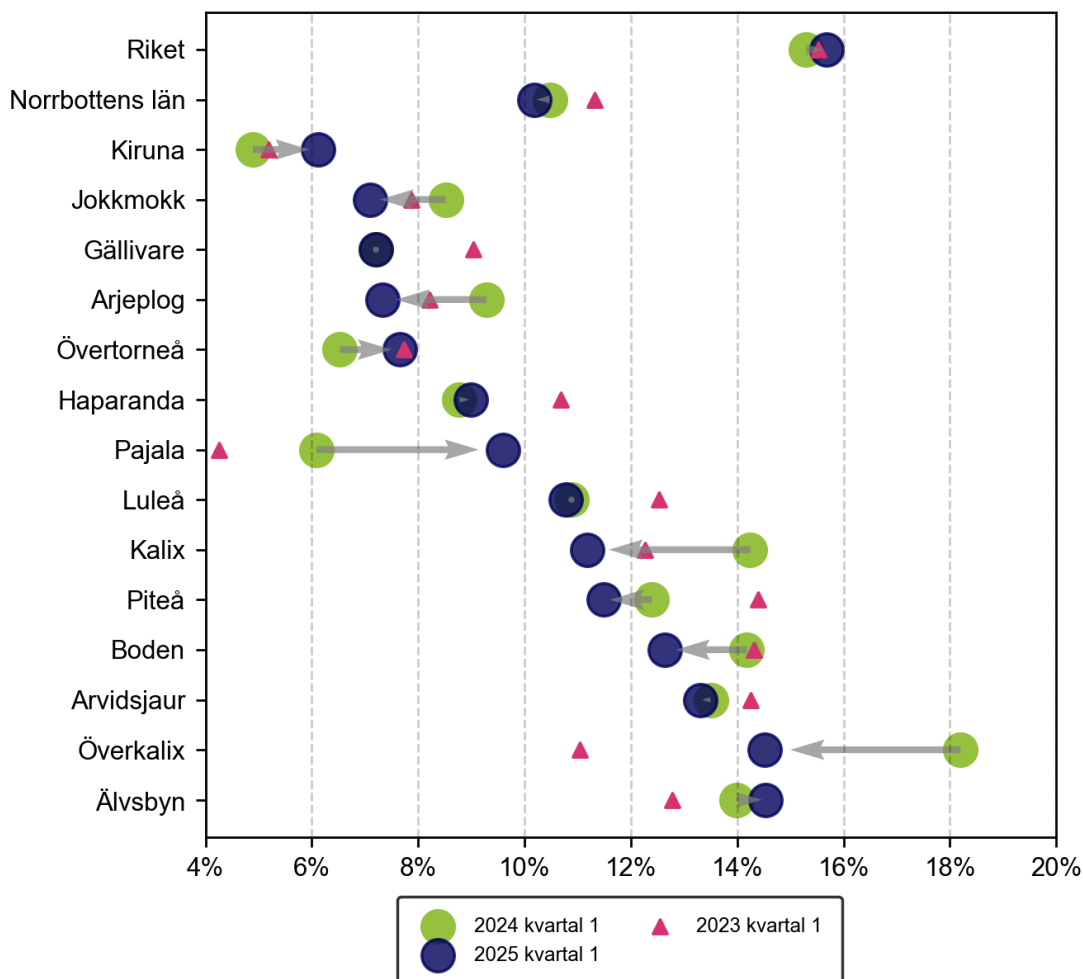
inrikes födda som var 3,1 procent under samma period. De lägsta arbetslöshetsnivåerna bland utrikes födda hade Kiruna och Jokkmokk, 6,1 respektive 7,1 procent. Länets högsta arbetslöshetsnivåer bland utrikes födda fanns i Älvsbyn och Övertorneå, där arbetslöshetsnivåerna var 14,5 respektive 14,5 procent i gruppen.

**Figur 2.7 Utvecklingen av arbetslösheten bland inrikes födda som andel av den registerbaserade arbetskraften, Norrbottens län**



Källa: Arbetsförmedlingen

**Figur 2.8 Utvecklingen av arbetslösheten bland utrikes födda som andel av den registerbaserade arbetskraften, Norrbottens län**



Källa: Arbetsförmedlingen

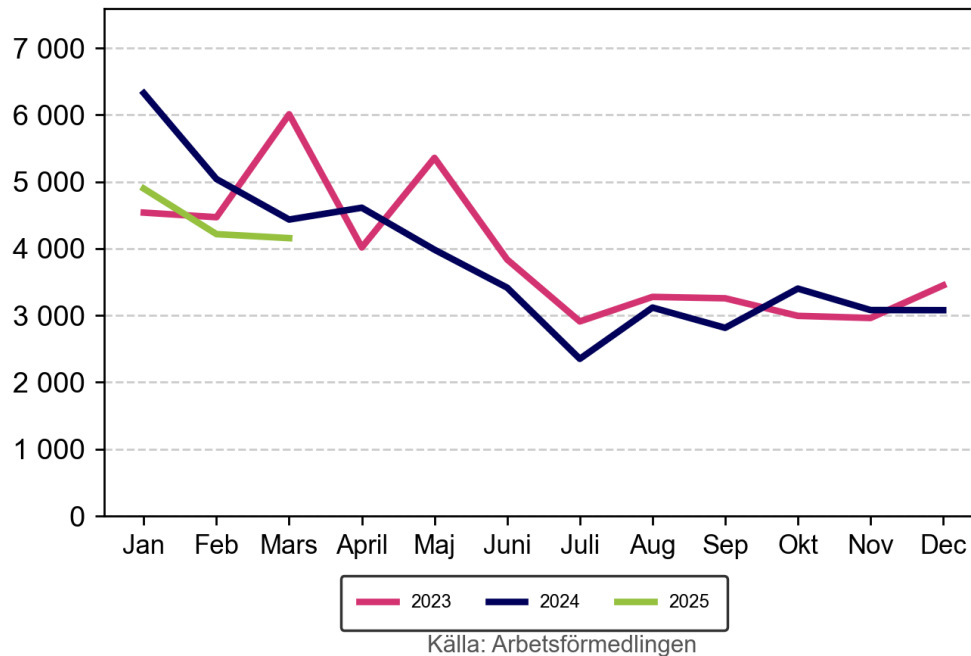
## 2.6 Nyanmälda lediga platser

Under det första kvartalet 2025 publicerades 13 300 platser på Platsbanken i Norrbottens län. Det är 2 500 färre än under motsvarande kvartal 2024. Även på riksnivå var antalet platser på platsbanken färre under det första kvartalet 2025 än under samma kvartal 2024. Syftet med platsannonseringen är primärt att underlätta matchningen på arbetsmarknaden. Statistiken bör därför användas med viss försiktighet i tolkningen av den totala efterfrågan på arbetskraft.

Det vanligaste yrket på Platsbanken i Norrbottens län har varit undersköterskor, hemtjänst, hemsjukvård och äldreboende under det första kvartalet 2025. Därefter följer yrkena vårdbiträden samt grundutbildade sjuksköterskor. De vanligaste yrkena på Platsbanken i hela riket under samma period har varit undersköterskor,

hemtjänst, hemsjukvård och äldreboende samt grundutbildade sjuksköterskor och vårdbiträden.

**Figur 2.9 Antal nyanmälda lediga platser de tre senaste åren, Norrbottens län**



**Tabell 2.2 Nyanmälda lediga platser per yrke, Norrbottens län, kvartal 1 2025**

Yrke	Nya platser
1 Undersköterskor, hemtjänst, hemsjukvård och äldreboende	1 280
2 Vårdbiträden	1 210
3 Grundutbildade sjuksköterskor	880
4 Personliga assistenter	500
5 Civilingenjörsvyrken inom logistik och produktionsplanering	330
6 Anläggningsarbetare	310
7 Grundskollärare	290
8 Butikssäljare, fackhandel	280
9 Lastbilsförare m.fl.	270
10 Restaurang- och köksbiträden m.fl.	260