

# Arbetsmarknadsläget i Västernorrland

Kvartal 4 2024

Arbetsförmedlingen  
Författare: Analysavdelningen  
Datum: 2025-01-28  
Diarienummer: Af-2025/0002 1545  
Arbetsförmedlingen Analys 2025:1

**Innehåll**

<b>1</b>	<b>Inledning</b> .....	<b>4</b>
<b>2</b>	<b>Västernorrlands län</b> .....	<b>5</b>
2.1	Relativ arbetslöshet .....	5
2.2	Långtidsarbetslöshet.....	7
2.3	Kortutbildade.....	9
2.4	Ungdomar .....	10
2.5	Inrikes och utrikes födda .....	11
2.6	Nyanmälda lediga platser .....	12

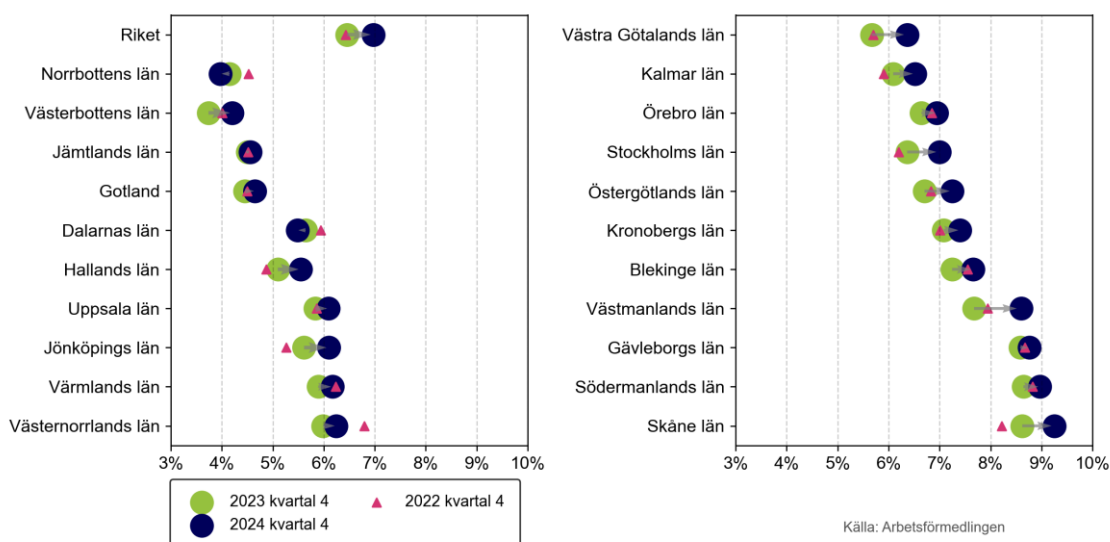
## 1 Inledning

Arbetsmarknaden har varit svag under 2024 och arbetslösheten har stigit under hela året. I spåren av lågkonjunkturen har antalet inskrivna arbetslösa<sup>1</sup> stigit från i genomsnitt 340 000 till 368 000 personer mellan det fjärde kvartalet 2023 och samma period 2024. Den relativa arbetslöshetsnivån<sup>2</sup> har ökat från 6,5 till 7,0 procent under samma period.

Under loppet av 2024 har den ökade arbetslösheten spridits till allt fler delar av landet, och mellan det fjärde kvartalet 2023 och samma period 2024 har den relativa arbetslöshetsnivån stigit i 19 av 21 län. Den största ökningen har skett i Västmanlands län där arbetslöshetsnivån stigit med 0,7 procentenheter, medan arbetslöshetsnivån endast stigit med 0,1 procentenheter i Jämtlands län. Trots det svåra ekonomiska läget finns fortsatt två län som går mot strömmen. I Norrbottens och Dalarnas län var arbetslöshetsnivån lägre under det fjärde kvartalet 2024 än under samma period ett år tidigare.

Lägst arbetslöshetsnivå har länen i norra Sverige. Allra lägst relativ arbetslöshetsnivå under det fjärde kvartalet, 4,0 procent, hade Norrbottens län följt av Västerbottens och Jämtlands län. De högsta arbetslöshetsnivåerna återfinns i Skåne, Södermanlands och Gävleborgs län. Det finns dock stora skillnader på arbetsmarknaden både mellan och inom alla Sveriges län, och i denna helautomatiserade rapport beskrivs utvecklingen i detalj på både läns- och kommunnivå.

**Figur 1.1 Utveckling av arbetslösheten som andel av arbetskraften**



<sup>1</sup> Antalet inskrivna arbetslösa avser åldrarna 16-65 år.

<sup>2</sup> Antalet inskrivna arbetslösa som andel av den registerbaserade arbetskraften.

## 2 Västernorrlands län

Mellan det fjärde kvartalet 2023 och samma kvartal 2024 steg antalet inskrivna arbetslösa<sup>3</sup> i Västernorrlands län. Under det fjärde kvartalet 2024 var i genomsnitt 7 300 personer inskrivna som arbetslösa, vilket innebär en ökning med 300 personer, eller 4 procent, jämfört med ett år tidigare. I riket ökade antalet inskrivna arbetslösa under perioden med 8 procent. Trots det senaste årets ökning var antalet inskrivna arbetslösa färre i länet jämfört med motsvarande period två år tidigare. Sedan dess har antalet blivit 8 procent färre. Under det fjärde kvartalet 2024 var det 1 600 av de arbetslösa som fick ett arbete, samtidigt som 1 900 personer skrev in sig som arbetssökande i Västernorrlands län.

Den offentliga tjänstesektorn sysselsätter en högre andel i Västernorrlands län jämfört med i riket totalt sett, enligt statistik från Statistiska centralbyrån (SCB, BAS)<sup>4</sup>. I Västernorrlands län arbetar 39 procent av den sysselsatta befolkningen inom branschen vilket kan jämföras med 34 procent i riket. Även industrin står för en högre andel av sysselsättningen, medan den privata tjänstesektorn står för en lägre andel av sysselsättningen än i riket som helhet. Den privata tjänstesektorn sysselsätter 38 procent av de som arbetar i Västernorrlands län, medan 45 procent arbetar inom branschen i riket. 14 procent arbetar inom industrin, vilket kan jämföras med 12 procent av de sysselsatta i hela riket. I Sundsvall kommun arbetar 44 procent av de sysselsatta inom privat tjänstesektor, vilket är den högsta andelen i länet. I Kramfors arbetar 30 procent i privat tjänstesektor, vilket är den lägsta andelen i länet. I Härnösand arbetar 55 procent i offentlig tjänstesektor, medan motsvarande siffra i Ånge är 34 procent, vilket är mest respektive minst av kommunerna i länet. Störst andel sysselsatta inom industrin (23 procent) har Kramfors. Den minsta andelen har Härnösand, där 5 procent arbetar inom industrin.

Västernorrlands län har en sysselsättningsgrad<sup>5</sup> som är högre än riksgenomsnittet. Den var under det tredje kvartalet 2024 77,3 procent, samtidigt som den i riket var 76,0 procent. Örnsköldsvik var den kommun som hade högst sysselsättningsgrad i länet, 78,9 procent. I Sundsvall var sysselsättningsgraden 78,1 procent, vilket var näst högst i länet. I Kramfors och Härnösand kommun var sysselsättningsgraden lägst, 73,5 respektive 74,5 procent.

### 2.1 Relativ arbetslöshet

Arbetslösheten är lägre än riksgenomsnittet i Västernorrlands län. Under det fjärde kvartalet 2024 var den relativa arbetslöshetsnivån (antalet inskrivna arbetslösa som andel av den registerbaserade arbetskraften) 6,2 procent i Västernorrlands län. Det kan jämföras med 7,0 procent i riket som helhet. Mäns arbetslöshetsnivå var högre än kvinnors i Västernorrlands län under det fjärde kvartalet 2024. Den relativa

<sup>3</sup> Antalet arbetslösa under 2023 och 2024 avser åldrarna 16-65 år om inget annat anges. Statistiken för 2022 avser åldrarna 16-64 år om inget annat anges.

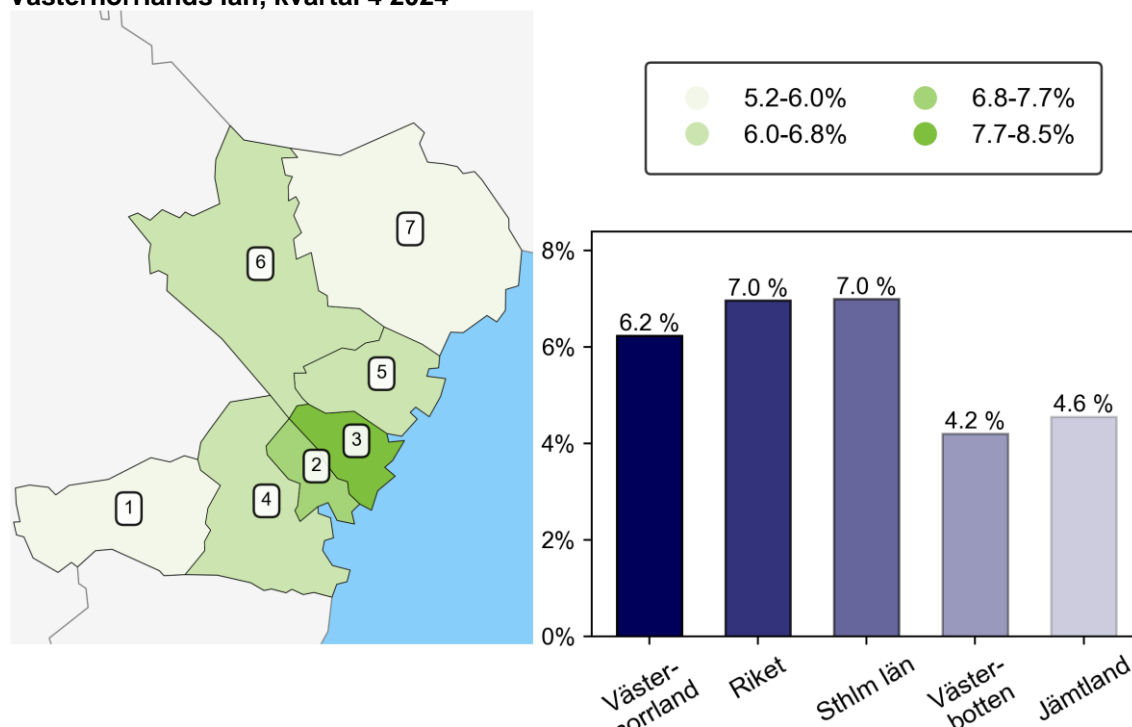
<sup>4</sup> Statistiken över antalet sysselsatta per bransch avser dagbefolkning, 15-74 år, kvartal 3 2024 (preliminär statistik).

<sup>5</sup> Avser sysselsättningsgraden i åldrarna 16-65 år enligt BAS kvartal 3 2024 (preliminär statistik).

arbetslöshetsnivån var 6,6 procent bland män, vilket kan jämföras med 5,8 procent bland kvinnor.

Arbetslöshetsnivån varierar inom Västernorrlands län, men merparten av kommunerna har en lägre arbetslöshetsnivå än riksgenomsnittet. Den lägsta arbetslösheten i länet har Ånge, där 5,2 procent av arbetskraften var inskrivna som arbetslösa under det fjärde kvartalet 2024. Även Örnsköldsvik och Sundsvall tillhörde de kommuner i länet där arbetslösheten var som lägst, 5,2 respektive 6,1 procent. Härnösand var den kommun som hade den högsta arbetslösheten under perioden, 8,5 procent. Därefter hade Timrå och Kramfors de högsta arbetslöshetsnivåerna i länet, 7,1 respektive 6,5 procent.

**Figur 2.1 Arbetslösa som andel av den registerbaserade arbetskraften, Västernorrlands län, kvartal 4 2024**



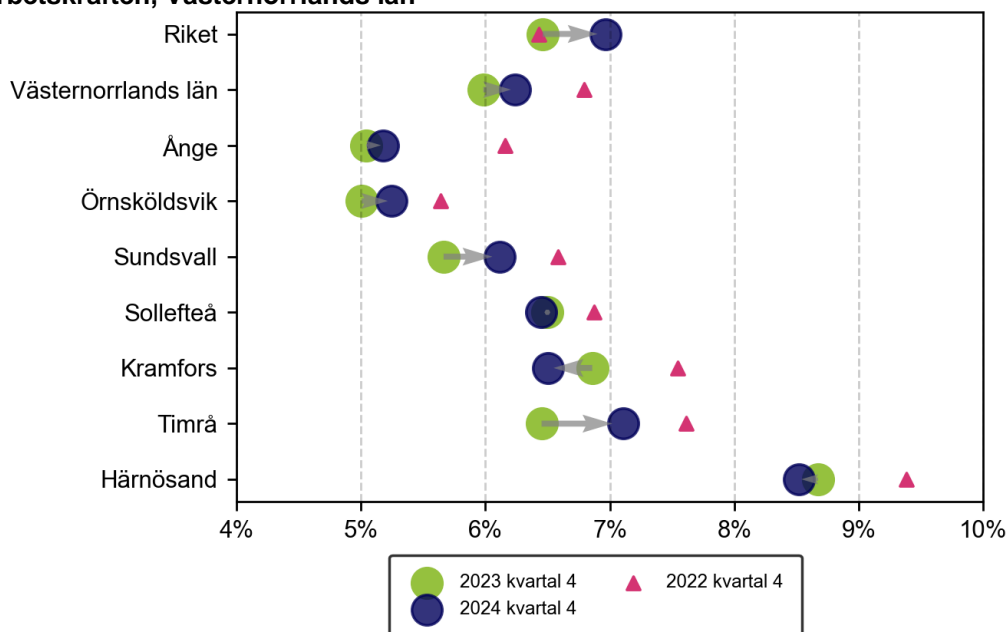
**Tabell 2.1 Arbetslösa som andel av den registerbaserade arbetskraften, Västernorrlands län, kvartal 4 2024**

Nr	Kommun	%	Nr	Kommun	%	Nr	Kommun	%
1	Ånge	5,2	2	Timrå	7,1	3	Härnösand	8,5
4	Sundsvall	6,1	5	Kramfors	6,5	6	Sollefteå	6,4
7	Örnsköldsvik	5,2						

Den relativa arbetslöshetsnivån har ökat med 0,2 procentenheter i Västernorrlands län mellan det fjärde kvartalet 2023 och samma period 2024. Västernorrlands län följer därmed samma mönster som riket i stort, där arbetslöshetsnivån också ökat under perioden. Majoriteten av kommunerna i Västernorrlands län hade en högre arbetslöshet under det fjärde kvartalet 2024 än under samma kvartal 2023. Den

största ökningen hade Timrå, där arbetslöshetsnivån steg med 0,6 procentenheter under perioden. Därefter följer Sundsvall med en ökning på 0,4 procentenheter. I Kramfors minskade däremot arbetslöshetsnivån med 0,4 procentenheter under samma period. I figuren nedan går det att följa utvecklingen i relativ arbetslöshet i kommunerna i Västernorrlands län under det fjärde kvartalet 2022-2024.

**Figur 2.2 Utvecklingen av arbetslösheten som andel av den registerbaserade arbetskraften, Västernorrlands län**



Källa: Arbetsförmedlingen

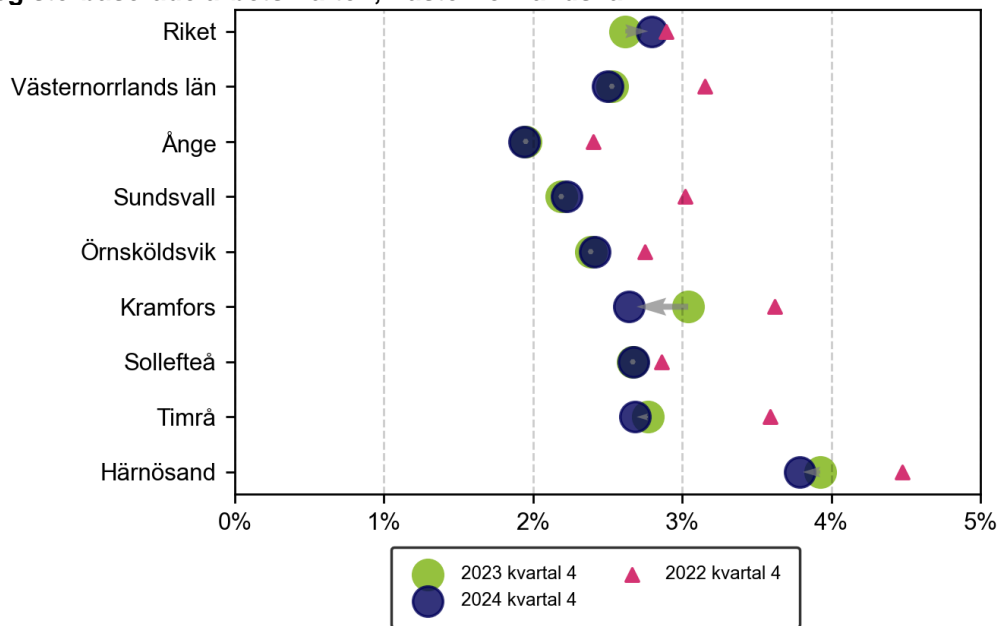
## 2.2 Långtidsarbetslöshet

Långtidsarbetslöshet är en av de största utmaningarna på svensk arbetsmarknad, eftersom en längre tid i arbetslöshet i sig är en försvarande faktor för att få ett arbete. 2 900 personer i länet hade varit utan arbete i 12 månader eller mer under det fjärde kvartalet 2024, det är samma nivå som under motsvarande kvartal ett år tidigare. Därmed skiljer sig Västernorrlands län från riket totalt sett. På riksnivå har långtidsarbetslösheten i stället ökat under perioden.

Andelen långtidsarbetslösa bland de inskrivna arbetslösa är lika stor i Västernorrlands län jämfört med övriga riket. 40 procent av alla inskrivna arbetslösa i Västernorrlands län hade varit utan arbete i 12 månader eller mer under det fjärde kvartalet 2024, samma andel som i riket totalt sett. Örnsköldsvik och Härnösand är de två kommuner i Västernorrlands län där de långtidsarbetslösa utgör den största andelen av de inskrivna arbetslösa, 46 respektive 44 procent. Sundsvall och Ånge var de kommunerna där andelen var lägst under perioden, 36 respektive 38 procent. En lägre andel av arbetskraften var långtidsarbetslös i Västernorrlands län än i riket under det fjärde kvartalet 2024. 2,5 procent av arbetskraften i Västernorrlands län var långtidsarbetslös under perioden, jämfört med 2,8 procent i riket.

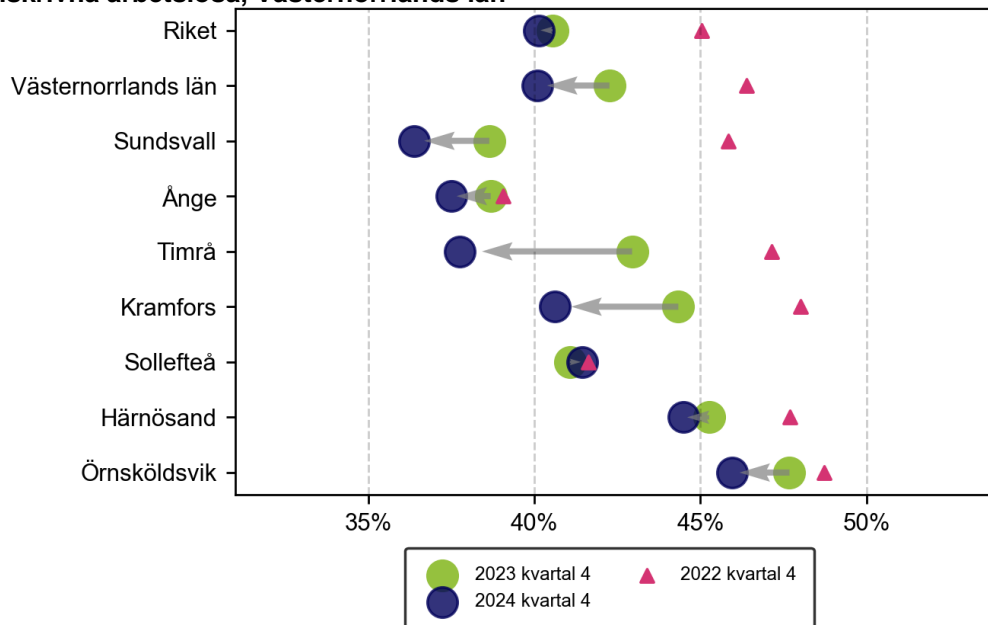
Antalet personer som varit utan arbete i 24 månader eller mer har minskat i Västernorrlands län under det senaste året. Under det fjärde kvartalet 2024 hade 1 700 av de arbetslösa i länet varit utan arbete i 24 månader eller mer, en minskning från 1 800 personer under samma period 2023.

**Figur 2.3 Utvecklingen av långtidsarbetslösheten som andel av den registerbaserade arbetskraften, Västernorrlands län**



Källa: Arbetsförmedlingen

**Figur 2.4 Utvecklingen av långtidsarbetslösheten som andel av totalt antal inskrivna arbetslösa, Västernorrlands län**



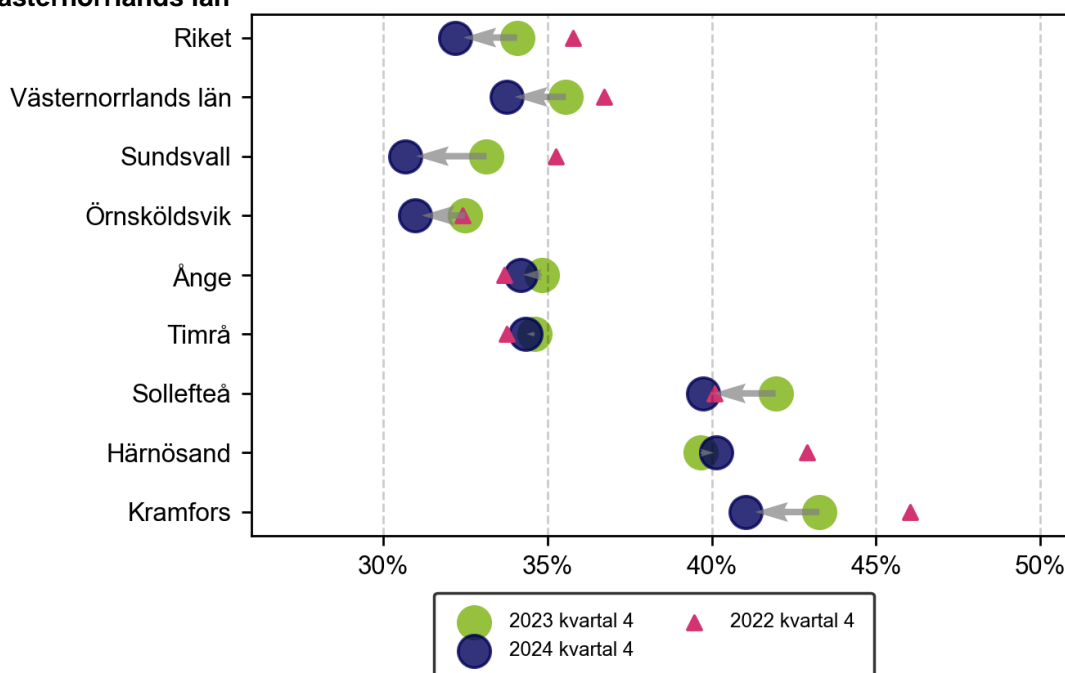
Källa: Arbetsförmedlingen

## 2.3 Kortutbildade

Arbetslöshetsnivån i Sverige varierar kraftigt mellan grupper med olika utbildningsnivåer. Personer som saknar en fullständig gymnasieutbildning eller motsvarande drabbas i högre utsträckning av arbetslöshet än personer med en högre utbildningsnivå. I Västernorrlands län har antalet kortutbildade inskrivna arbetslösa minskat under det senaste året. 2 400 av de inskrivna arbetslösa saknade en fullständig gymnasieutbildning eller motsvarande under det fjärde kvartalet 2024, en minskning med 100 personer jämfört med samma period ett år tidigare. I riket totalt sett ökade dock antalet kortutbildade inskrivna arbetslösa. 118 000 personer utan fullständig gymnasieutbildning var inskrivna som arbetslösa under det fjärde kvartalet 2024 vilket kan jämföras med 116 000 personer 2023.

34 procent av de inskrivna arbetslösa i Västernorrlands län saknade en gymnasieutbildning eller motsvarande under det fjärde kvartalet 2024. Andelen arbetslösa som saknar en gymnasieutbildning är därmed högre än i riket som helhet, där 32 procent av de inskrivna arbetslösa saknade gymnasieutbildning under perioden. På kommunnivå var Kramfors den kommun i länet med den allra högsta andelen inskrivna arbetslösa som saknar gymnasieutbildning, 41 procent. Lägst andel kortutbildade hade Sundsvall, där 31 procent av de inskrivna arbetslösa saknade en gymnasieutbildning under perioden. Bland personer som saknar en fullständig gymnasieutbildning var arbetslöshetsnivån 19 procent i Västernorrlands län under det fjärde kvartalet 2024. Det kan jämföras med den totala arbetslöshetsnivån i länet, som var 6,2 procent. På riksnivå var motsvarande andelar 21 procent för personer som saknar gymnasieutbildning och 7,0 procent för befolkningen totalt sett.

**Figur 2.5 Utvecklingen av andel kortutbildade bland de inskrivna arbetslösa, Västernorrlands län**



Källa: Arbetsförmedlingen

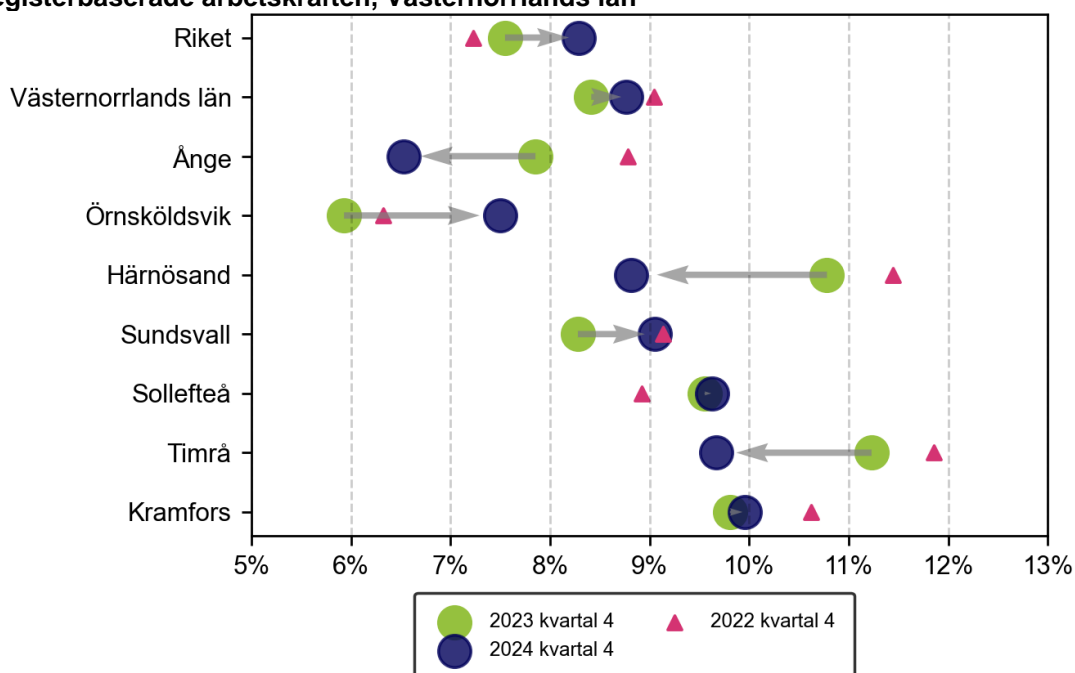
## 2.4 Ungdomar

Eftersom ungdomar generellt sett inte har en lika fast förankring på arbetsmarknaden är ungdomsarbetslösheten i regel högre än arbetslöshetsnivån för befolkningen i stort. Ungdomsarbetslösheten i Västernorrlands län har ökat under det senaste året. 1 100 ungdomar (18-24 år) var inskrivna som arbetslösa under det fjärde kvartalet 2024, 100 fler än under motsvarande kvartal ett år tidigare. Ungdomsarbetslöshetsnivån, alltså antalet inskrivna arbetslösa ungdomar som andel av arbetskraften, var 8,8 procent i Västernorrlands län under det fjärde kvartalet 2024. Det är en högre nivå än i riket, där motsvarande siffra var 8,3 procent under perioden. Unga mäns arbetslöshetsnivå var högre än unga kvinnors i Västernorrlands län under det fjärde kvartalet 2024. Den relativa arbetslöshetsnivån var 10,5 procent bland unga män, vilket kan jämföras med 6,9 procent bland unga kvinnor.

Den högsta ungdomsarbetslösheten i länet har Kramfors, 10,0 procent av arbetskraften i åldrarna 18-24 år var inskrivna som arbetslösa under det fjärde kvartalet 2024. Även Timrå och Sollefteå tillhörde de kommuner i länet där ungdomsarbetslösheten var som högst, 9,7 respektive 9,6 procent. Länets lägsta ungdomsarbetslöshet hade Ånge, 6,5 procent.

Störst ökning i ungdomsarbetslöshet mellan det fjärde kvartalet 2023 och samma period 2024 i Västernorrlands län har Örnsköldsvik haft. Där steg ungdomsarbetslösheten med 1,6 procentenheter. Även Sundsvall och Kramfors har haft relativt stora ökningarna i ungdomsarbetslöshet under perioden, 0,8 respektive 0,1 procentenheter.

**Figur 2.6 Utvecklingen av ungdomsarbetslösheten som andel av den registerbaserade arbetskraften, Västernorrlands län**



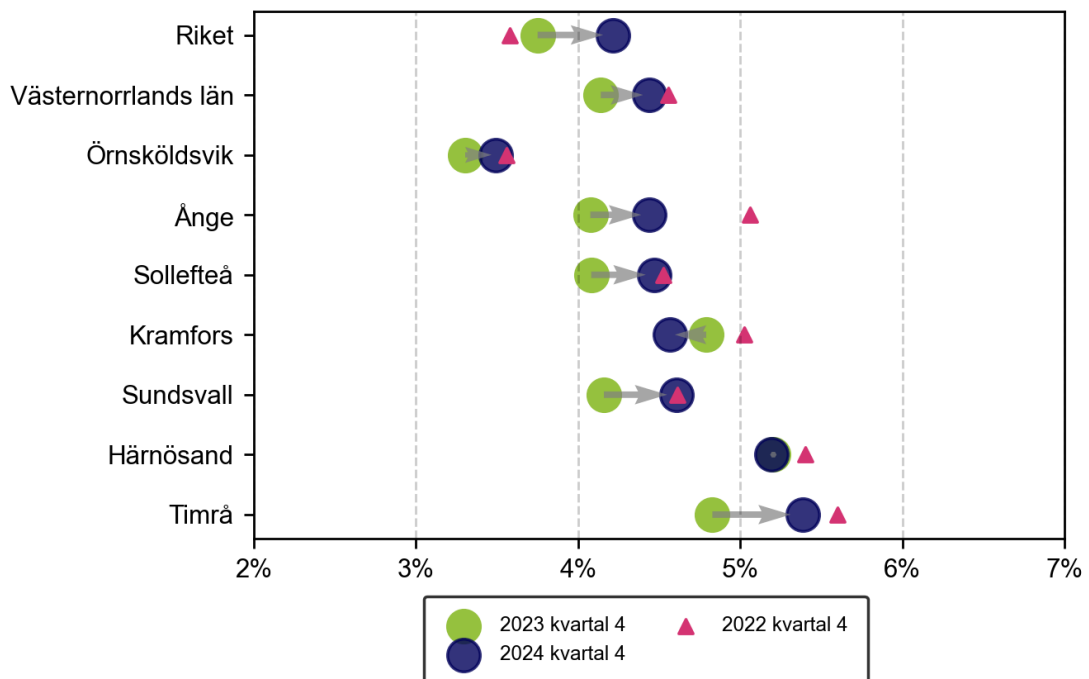
Källa: Arbetsförmedlingen

## 2.5 Inrikes och utrikes födda

Utrikes födda har i generellt sett en högre arbetslöshetsnivå än inrikes födda, eftersom det tar tid att etablera sig på den svenska arbetsmarknaden. Under det fjärde kvartalet 2024 var totalt 7 300 inskrivna som arbetslösa i Västernorrlands län. 2 800 personer, eller 38,9 procent, av dessa var utrikes födda, och bland de utrikes födda var 2 200 personer födda utanför Europa. Det kan jämföras med andelen utrikes födda i länets befolkning i åldrarna 16-65 år, som är 15,3 procent.

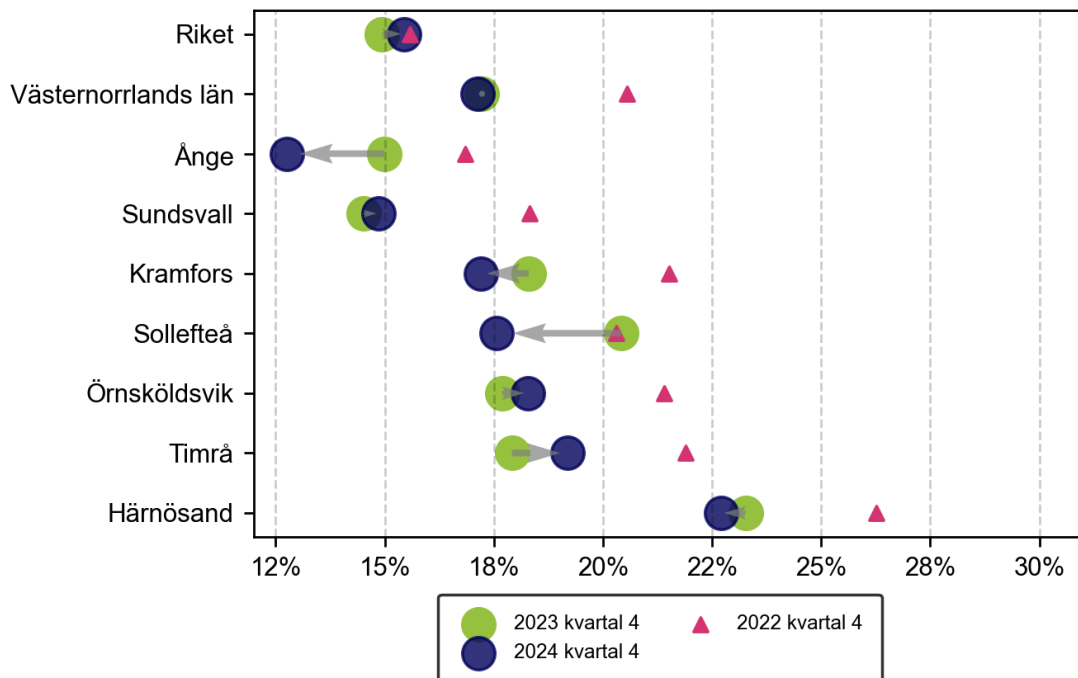
Arbetslöshetsnivån var högre bland utrikes födda, 17,1 procent, än inrikes födda, 4,4 procent, i Västernorrlands län under det fjärde kvartalet 2024. Den högsta arbetslöshetsnivån bland utrikes födda hade Härnösand kommun, 22,7 procent. Även Timrå kommun hade en hög arbetslöshetsnivå bland utrikes födda, 19,2 procent. I motsatt ände av skalan hade Ånge och Sundsvall länets lägsta arbetslöshetsnivåer bland utrikes födda, 12,8 respektive 14,9 procent.

**Figur 2.7 Utvecklingen av arbetslösheten bland inrikes födda som andel av den registerbaserade arbetskraften, Västernorrlands län**



Källa: Arbetsförmedlingen

**Figur 2.8 Utvecklingen av arbetslösheten bland utrikes födda som andel av den registerbaserade arbetskraften, Västernorrlands län**



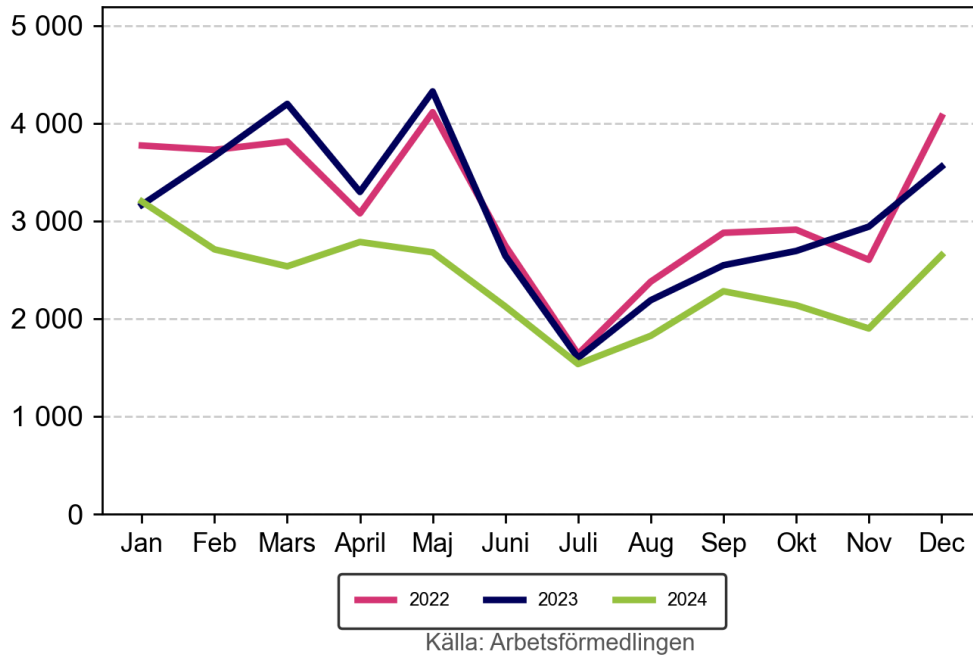
Källa: Arbetsförmedlingen

## 2.6 Nyanmälda lediga platser

Antalet nyanmälda platser på Platsbanken har minskat i Västernorrlands län under det senaste året. 6 700 platser publicerades under det fjärde kvartalet 2024, 2 500 färre än under samma period ett år tidigare. Även på riksnivå var antalet platser på platsbanken färre under det fjärde kvartalet 2024 än under samma kvartal 2023. Syftet med platsannonseringen är primärt att underlätta matchningen på arbetsmarknaden. Statistiken bör därför användas med viss försiktighet i tolkningen av den totala efterfrågan på arbetskraft.

Det yrke som har varit vanligast på Platsbanken under kvartalet är grundutbildade sjuksköterskor, men även efterfrågan på vårdbiträden samt personliga assistenter är stor i länet. På riksnivå är det vanligaste yrket på Platsbanken undersköterskor, hemtjänst, hemsjukvård och äldreboende följt av grundutbildade sjuksköterskor samt företagssäljare.

Figur 2.9 Antal nyanmälda lediga platser de tre senaste åren, Västernorrlands län



Tabell 2.2 Nyanmälda lediga platser per yrke, Västernorrlands län, kvartal 4 2024

Yrke	Nya platser
1 Grundutbildade sjuksköterskor	730
2 Vårdbiträden	560
3 Personliga assistenter	330
4 Renhållnings- och återvinningsarbetare	290
5 Undersköterskor, hemtjänst, hemsjukvård och äldreboende	210
6 Undersköterskor, vård- och specialavdelning	180
7 Kriminalvårdare	170
8 Specialistläkare	160
9 Restaurang- och köksbiträden m.fl.	160
10 Lager- och terminalpersonal	120