

# Delårsrapport januari-mars 2015

## Januari–mars 2015

- Nettoomsättningen uppgick till 45 377 MSEK (45 912).
- Det underliggande rörelseresultatet<sup>1</sup> uppgick till 7 736 MSEK (9 075).
- Rörelseresultatet uppgick till 8 386 MSEK (11 832).
- Periodens resultat efter skatt uppgick till 4 987 MSEK (8 205).
- Elproduktionen uppgick till 46,4 TWh (50,1).

---

1) Underliggande rörelseresultat definieras som rörelseresultat exklusive jämförelsestörande poster. För specifikation av jämförelsestörande poster, se sidan 6.

*Informationen i denna delårsrapport är sådan som Vattenfall offentliggör enligt svensk lag om Värdepappersmarknaden.*

*Avrundningsdifferenser kan förekomma i detta dokument.*

## Koncernchefens kommentar

”Efterfrågan på el har under årets första kvartal varit fortsatt svag och elpriserna har fortsatt att falla. Det skydd vi har i form av terminskontrakt tecknade till högre prisnivåer minskar successivt vilket innebär att dagens låga marknadspriser får allt större genomslag på Vattenfalls resultat. Sammantaget redovisar Vattenfall ett underliggande rörelseresultat på 7,7 miljarder SEK för det första kvartalet 2015, 1,3 miljarder SEK lägre än motsvarande kvartal 2014. Det operativa kassaflödet minskade med 0,5 miljarder SEK till 7 miljarder SEK.

Under kvartalet har vi framgångsrikt emitterat nya hybridobligationer på sammanlagt 15 miljarder SEK. Emissionen, som gjordes i både Euro och svenska kronor, möttes av mycket stort intresse från investerarna. Det var första gången någonsin som ett företag emitterade hybridobligationer i svenska kronor. Emissionen av hybridobligationerna medförde en positiv utveckling av den justerade nettoskulden som under kvartalet minskade med 7,4 miljarder SEK till 150,9 miljarder SEK.

Under kvartalet vann Vattenfall koncessionen för att bygga och driva den havsbaserade vindkraftsparken Horns Rev 3 i Danmark. Anläggningen kommer att få en kapacitet på 400 MW. Detta är ett bra exempel på våra stora satsningar inom vindkraft. Våra investeringar i vindkraft uppgick under kvartalet till 2 miljarder SEK och utgjorde därmed Vattenfalls enskilt största investeringspost. Processen att avyttra vår tyska brunkolsverksamhet fortsätter.

I mars presenterade den svenska regeringen sammansättningen av den parlamentariska energikommissionen. Dess uppgift är att inom två år ta fram underlag till en bred politisk överenskommelse om den långsiktiga energipolitiken i Sverige. Vi är positiva till energikommissionens direktiv och ser fram emot att kunna bidra i den kommande processen.

Den 1 april började vi arbeta i vår nya organisationsstruktur. De två regionerna Norden och Kontinentaleuropa/Storbritannien har ersatts av sex gränsöverskridande affärsområden: Heat, Wind, Customers & Solutions, Generation, Markets samt Distribution. Syftet med den nya organisationen är att öka Vattenfalls affärs- och resultatfokus samt att utnyttja synergier över landsgränserna. Samtidigt behöver vi fortsatt minska våra kostnader och kommer att reducera antalet anställda med motsvarande cirka 1 000 heltidstjänster varav ungefär hälften inom stabsfunktioner. Den nya organisationen ger förutsättningar för ett starkt nordeuropeiskt bolag med svenskt ägande.”



Magnus Hall

Verkställande direktör och koncernchef

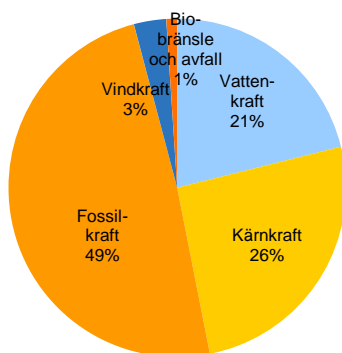
# Nyckelfakta

Belopp i MSEK där ej annat anges	Kv 1 2015	Kv 1 2014	Helår 2014	Senaste 12 månaderna
Nettoomsättning	45 377	45 912	165 945	165 410
Rörelseresultat före avskrivningar och nedskrivningar (EBITDA)	13 518	16 588	41 038	37 968
Rörelseresultat (EBIT)	8 386	11 832	-2 195	-5 641
Underliggande rörelseresultat	7 736	9 075	24 133	22 794
Periodens resultat	4 987	8 205	-8 284	-11 502
Internt tillförda medel (FFO)	9 795	10 792	32 131	31 134
Nettoskuld	78 825	85 694	79 473	
Justerad nettoskuld	150 737	147 296	158 291	
Avkastning på sysselsatt kapital, %	- 1,9 <sup>1</sup>	- 1,7 <sup>1</sup>	- 0,7	
Skuldsättningsgrad, netto %	58,5	58,8	61,9	
FFO/justerad nettoskuld, %	20,7 <sup>1</sup>	20,4 <sup>1</sup>	20,3	
Justerad nettoskuld/EBITDA, ggr	4,0 <sup>1</sup>	3,3 <sup>1</sup>	3,9	
Elproduktion, TWh	46,4	50,1	172,9	169,2
- varav, vattenkraft	9,8	10,6	34,3	33,4
- varav, kärnkraft	12,0	14,8	49,9	47,0
- varav, fossilkraft <sup>2</sup>	22,7	22,9	82,7	82,5
- varav, vindkraft	1,4	1,4	4,1	4,1
- varav, biobränsle, avfall <sup>2</sup>	0,5	0,4	2,0	2,1
Elförsäljning, TWh	53,4	56,5	199,0	195,9
Värmeförsäljning, TWh	9,1	9,1	24,1	24,1
Gasförsäljning, TWh	21,8	18,4	45,5	48,9
Antal anställda heltidstjänster	29 341	31 261	30 181	28 261

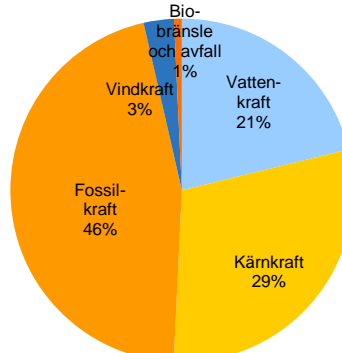
1) Rullande 12-månaders värden.

2) Värdena för elproduktion 2015 är preliminära.

Elproduktion, Kv 1 2015 %



Elproduktion, Kv 1 2014 %



# Viktiga händelser kvartal 1 2015

## Vattenfall vinner koncessionen för vindkraftsparken Horns Rev 3

I februari vann Vattenfall koncessionen att bygga och driva den havsbaserade vindkraftsparken Horns Rev 3 utanför den danska västkusten. Vindkraftsparken får en total kapacitet på 400 MW, motsvarande elförsörjningen till omkring 450 000 hushåll, och beräknas tas i drift 2017. Vattenfall äger sedan tidigare 60% av den havsbaserade vindkraftsparken Horns Rev 1 med 80 vindkraftverk och en kapacitet på 160 MW.

## Moorburg i kommersiell drift

I februari togs det första blocket av stenkolkraftverket Moorburg i Hamburg i drift. Kraftverket består av två block där block B som nu tagits i drift har en kapacitet på 827 MW och årligen kan producera omkring 5,5 TWh el. Kraftverkets block A (827 MW) planeras tas i kommersiell drift i mitten av 2015.

## Nytt elavtal med Boliden

I mars kom Vattenfall och gruv- och metallföretaget Boliden överens om utökad elleverans till totalt cirka 5,5 TWh under fem år. Vattenfall kommer även ha balansansvaret för Boliden i Sverige från 2016 vilket innebär att Vattenfall ansvarar för Bolidens dagliga kraftanskaffning. Vattenfall och Boliden har sedan 2007 avtal om elleverans till Aitikgruvan i Gällivare och företagets finska smältverk. Det nya avtalet innebär att affären innefattar ytterligare sex anläggningar i Sverige från och med 2016.

## Emission av hybridobligationer

I mars emitterade Vattenfall hybridobligationer på 6 miljarder SEK och 1 miljard EUR (sammanlagt cirka 15 miljarder SEK) för att refinansiera Vattenfalls befintliga hybridobligation på 1 miljard EUR som emitterades år 2005. Den överskjutande delen kommer att användas i den löpande verksamheten. Emissionen av hybridobligationer i svenska kronor är den första någonsin för ett företag. De nya obligationerna redovisas, i likhet med den befintliga hybridobligationen, som räntebärande skuld och är efterställda Vattenfalls övriga låneinstrument. Kreditvärderingsinstituten Moody's och Standard & Poor's klassificerar 50% av de nya hybridobligationerna som eget kapital i sin kreditanalys. I samband med emissionen erbjöd sig Vattenfall att lösa in den befintliga hybridobligationen. Erbjudandet accepterades till 49,6% (496 MEUR).

## Fortsatt satsning på hållbara transporter och infrastruktur

Vattenfall fortsätter satsningen på utbyggnad av laddinfrastruktur för att möjliggöra en snabbare tillväxt av elfordon. I mars startade ett demonstrationsprojekt med laddhybridbussar i reguljär busstrafik i Stockholm. Vattenfall ansvarar för snabbbladdningsstationerna och leverans av vindel i projektet i vilket SL och Volvo Bussar är två andra huvudaktörer. Laddhybridbussarna går större delen av busslinjens sträcka helt på el, vilket ger tystare gång, 75% lägre bränsleförbrukning och en minskning av koldioxidutsläppen med 90% jämfört med konventionella dieselbussar. I januari inledde Vattenfall och Swedavia ett samarbete om snabbbladdningsstationer för taxibilar som drivs av el. Etableringen av snabbbladdningsstationer för elbilar kommer att ske på Swedavias flygplatser. Den första snabbbladdningsstationen har tagits i drift vid Stockholm Arlanda Airport.

## Outsourcing av IT-verksamhet

I mars tecknade Vattenfall ett femårsavtal med Computer Sciences Corporation (CSC) om att outsourca de delar av IT-verksamheten som avser nätverk och hantering av PC-arbetsplatser. Avtalet träder i kraft den 1 april 2015 och ska förbättra effektiviteten och underlätta utvecklingen av IT-tjänster för närmare 30 000 Vattenfall-medarbetare i sju länder. Som en del av avtalet kommer 122 anställda inom Vattenfall i Tyskland, Sverige och Nederländerna att beredas anställning hos CSC och AT&T, partner till CSC.

# Omsättning, resultat och kassaflöde

## Nettoomsättning

Belopp i MSEK	Kv 1 2015	Kv 1 2014	Helår 2014	Senaste 12 månaderna
Nettoomsättning	45 377	45 912	165 945	165 410

**Kommentar:** Koncernens nettoomsättning för första kvartalet 2015 minskade med 0,5 miljarder SEK jämfört med motsvarande period 2014. Exklusive valutakurseffekter (+2,3 miljarder SEK), minskade nettoomsättningen med cirka 2,8 miljarder SEK, främst på grund av lägre produktionsvolymen.

## Resultat

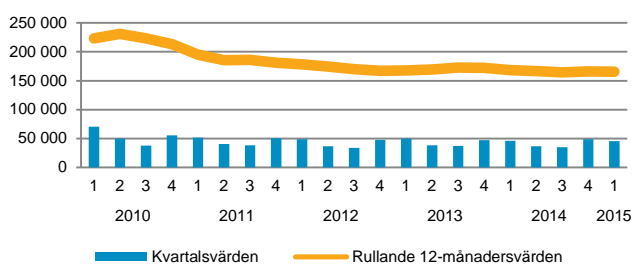
Belopp i MSEK	Kv 1 2015	Kv 1 2014	Helår 2014	Senaste 12 månaderna
Rörelseresultat före avskrivningar och nedskrivningar (EBITDA)	13 518	16 588	41 038	37 968
Underliggande rörelseresultat före avskrivningar och nedskrivningar	12 758	13 828	43 558	42 488
Rörelseresultat (EBIT)	8 386	11 832	- 2 195	- 5 641
Jämförelsestörande poster	650	2 757	- 26 328	- 28 435
Underliggande rörelseresultat	7 736	9 075	24 133	22 794

**Kommentar:** Det underliggande rörelseresultatet minskade med 1,3 miljarder SEK, vilket förklaras av:

- Lägre produktionsvolymen, främst hänförligt till Norden (-1,2 miljarder SEK)
- Lägre produktionsmarginaler till följd av genomsnittligt lägre erhållna elpriser (-0,3 miljarder SEK)
- Högre resultat inom försäljningsverksamheten (0,5 miljarder SEK)
- Övriga poster, netto (-0,3 miljarder SEK)

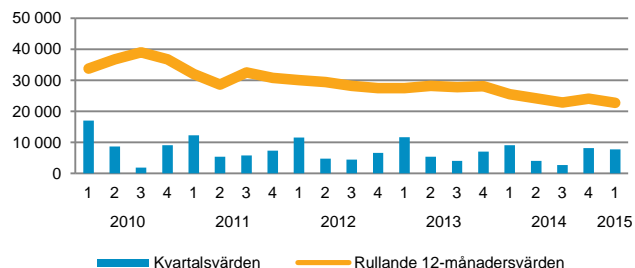
### Nettoomsättning

MSEK



### Underliggande rörelseresultat

MSEK



## Jämförelsestörande poster

Belopp i MSEK	Kv 1 2015	Kv 1 2014	Helår 2014	Senaste 12 månaderna
Jämförelsestörande poster vilka påverkat rörelseresultatet (EBIT)				
Realisationsvinster	79	3 036	3 227	270
Realisationsförluster	- 14	—	- 185	- 199
Nedskrivningar	- 110	- 3	- 23 808	- 23 915
Orealiserade marknadsvärdeförändringar för energiderivat	743	98	819	1 464
Orealiserade marknadsvärdeförändringar av varulager	- 36	- 272	72	308
Omstruktureringskostnader	- 12	- 102	- 765	- 675
Andra jämförelsestörande poster	—	—	- 5 688	- 5 688
<b>Summa</b>	<b>650</b>	<b>2 757</b>	<b>- 26 328</b>	<b>- 28 435</b>

**Kommentar:** Jämförelsestörande poster för kvartal 1 2015 uppgick till 0,7 miljarder SEK (2,8). Dessa avser i huvudsak orealiserade marknadsvärdeförändringar för energiderivat. Nedskrivningar förklaras av beslutet att stänga Vattenfalls gasturbin i Brunsbüttel, Tyskland. Jämförelsestörande poster för motsvarande kvartal 2014 utgörs i huvudsak av realisationsvinst för försäljningen av Vattenfalls eldistributionsverksamhet i Hamburg.

## Periodens resultat

Belopp i MSEK	Kv 1 2015	Kv 1 2014	Helår 2014	Senaste 12 månaderna
Periodens resultat	4 987	8 205	- 8 284	- 11 502

**Kommentar:** Periodens resultat för kvartal 1 2015 uppgick till 5,0 miljarder SEK (8,2). Minskningen förklaras främst av lägre rörelseresultat.

## Finansiella poster

Belopp i MSEK	Kv 1 2015	Kv 1 2014	Helår 2014	Senaste 12 månaderna
Finansiella poster, netto	- 1 543	- 1 701	- 6 045	- 5 887
- varav ränteintäkter	55	344	772	483
- varav räntekostnader	- 678	- 1 181	- 3 832	- 3 329
- varav nedskrivningar och reserveringar	—	- 2	- 37	- 35
- varav övrigt	- 920	- 862	- 2 948	- 3 006
Erhållen ränta <sup>1</sup>	249	153	537	633
Betald ränta <sup>1</sup>	- 1 658	- 1 285	- 3 074	- 3 447

1) Avser kassaflöden.

**Kommentar:** Finansiella poster, netto, förbättrades under första kvartalet 2015. Det förklaras främst av återbetalning av ett lån till joint venture bolaget East Anglia, vilket tidigare redovisats inom finansnettot som en nedskrivning. Därutöver har räntekostnaderna minskat till följd av lägre genomsnittlig ränta och lägre lånevolymer.

Högre betald ränta under första kvartalet 2015 jämfört med första kvartalet 2014, förklaras till stor del av partiell inlösen av Vattenfalls äldre hybridobligationer vilka emitterades 2005. Detta innebar att upplupen ränta för dessa obligationer i år betalades under första kvartalet mot andra kvartalet i fjol. Betald ränta ökade även på grund av avgifter för emissionen av nya hybridobligationer samt på grund av förfallna och tidigare inlösta derivat.

## Kassaflöde

Belopp i MSEK	Kv 1 2015	Kv 1 2014	Helår 2014	Senaste 12 månaderna
Internt tillförda medel (FFO)	9 795	10 792	32 131	31 134
Kassaflöde från förändringar av rörelsetillgångar och rörelseskulder (rörelsekapital)	- 3 042	- 3 305	8 015	8 278
Kassaflöde från den löpande verksamheten	6 753	7 487	40 146	39 412

**Kommentar:** Internt tillförda medel (FFO) minskade med 1,0 miljarder SEK jämfört motsvarande kvartal 2014. Minskningen förklaras i huvudsak av lägre produktionsvolym. Lägre betald skatt i Sverige hade en positiv påverkan.

Kassaflödet från förändringar i rörelsekapitalet var säsongsmässigt negativt och uppgick under kvartal 1 2015 till -3,0 miljarder SEK. Det förklaras främst av förändring av nettoförändring av rörelsefordringar och rörelseskulder (-6,0 miljarder SEK), förändring av lager (2,0 miljarder SEK) samt förändring av margin calls och realiserade equity hedge poster (sammanlagt 1,0 miljarder SEK).

# Finansiell ställning

Belopp i MSEK	31 mars 2015	31 dec. 2014	Förändring, %
Kassa, bank och liknande tillgångar samt kortfristiga placeringar	57 240	45 068	27,0
Bekräftade kreditfaciliteter (outnyttjade)	18 580	18 786	—

**Kommentar:** Kassa, bank och liknande tillgångar samt kortfristiga placeringar ökade under första kvartalet 2015. Det förklaras främst av nyemitterade hybridobligationer. Den 29 juni kommer kvarvarande del av hybridobligationer emitterade 2005 att återbetalas (cirka 469 miljoner EUR motsvarande 4,4 miljarder SEK) och den 1 juli kommer slutlikviden för Nuonaktierna att betalas (cirka 2,1 miljarder EUR motsvarande 19,2 miljarder SEK).

Bekräftade kreditfaciliteter utgörs av en Revolving Credit Facility på 2,0 miljarder EUR med förfall den 10 december 2019, med option på två ettåriga förlängningar. Per den 31 mars 2015 uppgick tillgängliga likvida medel och/eller bekräftade kreditfaciliteter till 41% av nettoomsättningen. Vattenfalls mål är lägst 10% av koncernens nettoomsättning, dock minst motsvarande kommande 90-dagars låneförfall.

Belopp i MSEK	31 mars 2015	31 dec. 2014	Förändring, %
Räntebärande skulder	137 379	125 928	9,1
Nettoskuld	78 825	79 473	-0,8
Justerad nettoskuld (se sidan 21)	150 737	158 291	-4,8
Genomsnittlig ränta, % <sup>1</sup>	3,4	3,6	—
Duration, år <sup>1</sup>	3,6	2,8	—
Genomsnittlig löptid, år <sup>1</sup>	6,4	5,6	—

1) Inklusivt Hybridkapital och lån från ägare med innehav utan bestämmande inflytande och intresseföretag.

**Kommentar:** Totala räntebärande skulder ökade under första kvartalet 2015 med 11,5 miljarder SEK. Det förklaras av nya externa lån, varav största delen utgörs av hybridobligationer.

Nettoskulden var praktiskt taget oförändrad jämfört med 31 december 2014.

Den justerade nettoskulden minskade med 7,6 miljarder SEK jämfört med 31 december 2014. Minskningen förklaras till stor del av nyemitterade hybridobligationer vilka till 50% klassificeras som eget kapital och därmed reducerar den justerade nettoskulden. Den justerade nettoskulden har även minskat till följd av positivt kassaflöde från margin calls på grund av värdeförändring i utestående derivat och valutakontrakt.

## Kreditrating

Ingen förändring har under kvartalet skett i Vattenfalls kreditrating. Aktuell rating för Vattenfalls långsiktiga upplåning är A- (Standard & Poor's) och A3 (Moody's). Utsikterna ("outlook") för Vattenfalls rating är stabila från både Standard & Poor's och Moody's.



# Investeringar och försäljningar

Belopp i MSEK	Kv 1 2015	Kv 1 2014	Helår 2014	Senaste 12 månaderna
Underhålls-/ersättningsinvesteringar	2 750	2 802	16 912	16 860
Tillväxtinvesteringar	2 807	2 452	12 120	12 475
- varav aktier och aktieägartillskott	- 7	- 85	- 212	- 134
<b>Summa investeringar</b>	<b>5 557</b>	<b>5 254</b>	<b>29 032</b>	<b>29 335</b>
<b>Försäljningar</b>	<b>754</b>	<b>9 122</b>	<b>12 054</b>	<b>3 686</b>
- varav aktier	180	8 122	8 875	933

**Kommentar:** Investeringarna specificeras i tabellen nedan. Försäljningar under kvartal 1 2015 avser främst slutförandet av försäljningen av kraftvärmefaciliteter i Utrecht i Nederländerna. Försäljningar under kvartal 1 2014 avser elnätsverksamheten i Hamburg, minoritetsposten i Enea S.A. samt kraftvärmeverket Amager i Danmark.

## Specifikation av investeringar

Belopp i MSEK	Kv 1 2015	Kv 1 2014	Helår 2014	Senaste 12 månaderna
<b>Elproduktion</b>				
Vattenkraft	193	198	1 441	1 436
Kärnkraft	789	841	3 674	3 622
Kolkraft	425	573	5 282	5 134
Gas	12	22	188	178
Vindkraft	1 957	1 179	6 522	7 300
Biobränsle, avfall	1	2	14	13
Övrigt	143	146	753	750
<b>Summa Elproduktion</b>	<b>3 520</b>	<b>2 961</b>	<b>17 874</b>	<b>18 433</b>
<b>Kraftvärme/Värme</b>				
Fossilkraft	370	409	2 110	2 071
Biobränsle, avfall	22	32	297	287
Övrigt	63	143	1 312	1 232
<b>Summa Kraftvärme/Värme</b>	<b>455</b>	<b>584</b>	<b>3 719</b>	<b>3 590</b>
<b>Elnät</b>				
Elnät	847	762	5 057	5 142
<b>Summa Elnät</b>	<b>847</b>	<b>762</b>	<b>5 057</b>	<b>5 142</b>
Förvärv av aktier, aktieägartillskott	- 7 <sup>1</sup>	- 85	- 137	- 59
Övrigt, exkl. förvärv av aktier	742	1 032	2 519	2 229
<b>Totalt</b>	<b>5 557</b>	<b>5 254</b>	<b>29 032</b>	<b>29 335</b>

1) Avser erhållet aktieägartillskott i ett joint venture bolag.

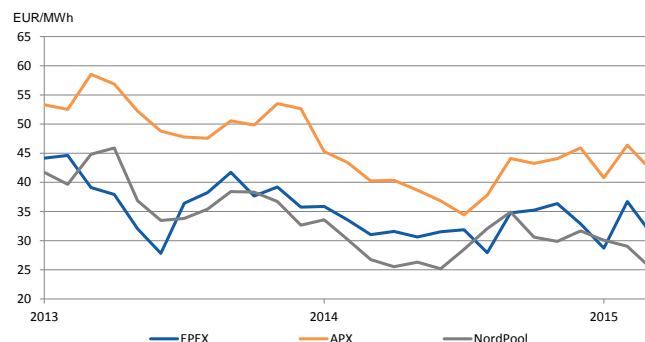
# Marknadsprisutveckling

## Spotpriser, el

De genomsnittliga nordiska spotpriserna var 7% lägre under första kvartalet 2015 jämfört med första kvartalet 2014, främst till följd av lägre råvarupriser. I Tyskland var de genomsnittliga spotpriserna 4% lägre jämfört med första kvartalet 2014, främst till följd av lägre råvarupriser och högre vindproduktion. I Nederländerna var de genomsnittliga spotpriserna oförändrade jämfört med första kvartalet 2014. Jämfört med fjärde kvartalet 2014 var de genomsnittliga spotpriserna 8% lägre i Norden, 7% lägre i Tyskland och 3% lägre i Nederländerna.

Tidsperiod	Nord Pool Spot (Norden)	EPEX (Tyskland)	APX (Nederländerna)
EUR/MWh			
Kv 1 2015	28,2	32,3	43,1
KV 1 2014	30,2	33,5	43,0
%	-7%	-4%	—
Kv 4 2014	30,7	34,8	44,4
%	-8%	-7%	-3%

**Nordiska, tyska och nederländska elspotpriser, månadssnitt**

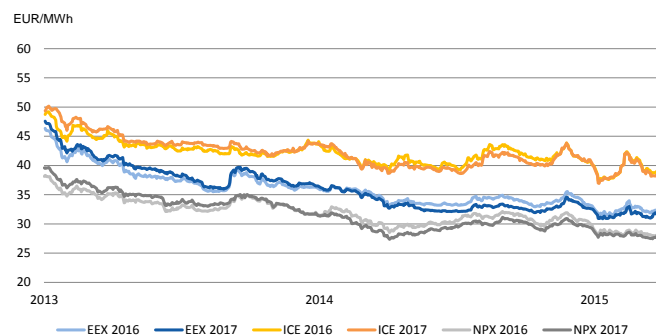


## Terminspriser, el

Terminspriserna på el var mellan 7% och 11% lägre i Norden respektive Tyskland jämfört med första kvartalet 2014. Det förklaras främst av fortsatta förväntningar om låga råvarupriser. I Nederländerna var terminspriserna 5% lägre.

Tidsperiod	Norden (NPX)		Tyskland (EEX)		Nederländerna (ICE)	
EUR/MWh	2016	2017	2016	2017	2016	2017
Kv 1 2015	28,5	28,0	32,3	31,6	39,3	39,1
KV 1 2014	31,3	30,2	35,5	35,3	41,2	41,3
%	-9%	-7%	-9%	-11%	-5%	-5%
Kv 4 2014	30,7	29,8	33,9	32,9	41,5	41,1
%	-7%	-6%	-5%	-4%	-5%	-5%

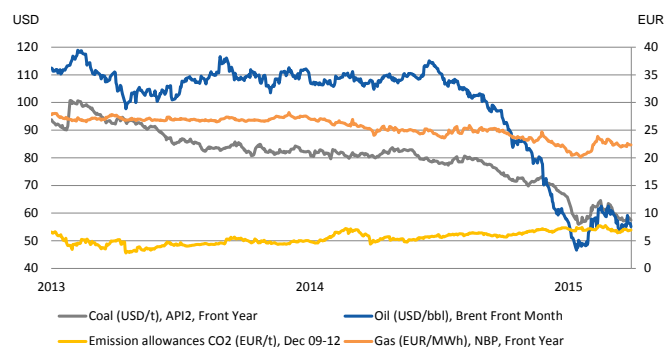
**Nordiska, tyska och nederländska elterminalspriser**



## Råvarupriser

Oljepriserna (brent crude) var i genomsnitt 49% lägre under första kvartalet 2015 jämfört med motsvarande period 2014, främst till följd av stor lageruppbbyggnad i USA och fortsatt hög produktion i Saudiarabien. Kolpriserna var i genomsnitt 26% lägre under första kvartalet 2015 jämfört med motsvarande period 2014. Gaspriserna var 16% lägre. Priserna för CO<sub>2</sub>-utsläppsrätter var 19% högre. Jämfört med fjärde kvartalet var oljepriserna (brent crude) 30% lägre, kolpriserna var 16% lägre och gaspriserna var 6% lägre. Priserna på CO<sub>2</sub>-utsläppsrätter var 7% högre.

**Prisutveckling olja, kol, gas och CO<sub>2</sub>-utsläppsrätter**



## Vattenfalls prissäkring

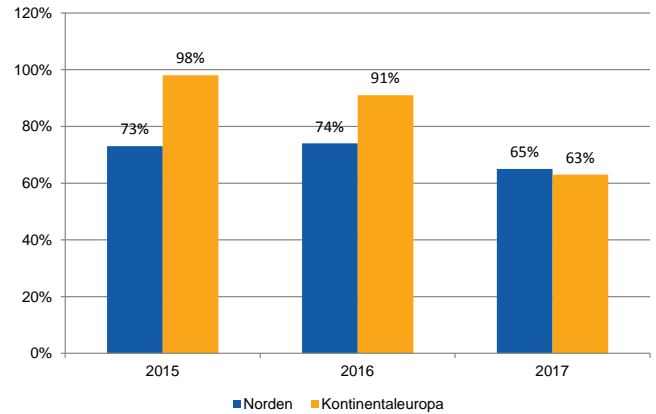
Vattenfall prissäkrar kontinuerligt sin framtida elproduktion genom försäljning på termins- och futuresmarknaderna. Spotpriserna har därför på kort sikt endast begränsad påverkan på Vattenfalls resultat.

Diagrammet visar hur stor andel av den planerade elproduktionen Vattenfall har prissäkrat i Norden respektive Kontinentaleuropa (Tyskland och Nederländerna). Jämfört med den 31 december 2014 har prissäkringsgraden i % ökat något. Prissäkringsnivån (i EUR/MWh) är i stort sett oförändrad.

### Genomsnittlig prissäkringsnivå, per 31 mars 2015

EUR/MWh	2015	2016	2017
Norden	37	34	32
Kontinentaleuropa	45	39	36

### Vattenfalls prissäkringsgrad i % per 31 mars 2015



# Rörelsesegment Norden

Belopp i MSEK där ej annat anges	Kv 1 2015	Kv 1 2014	Helår 2014	Senaste 12 månaderna
Nettoomsättning	13 082	14 126	51 974	50 930
Extern nettoomsättning <sup>1</sup>	12 277	13 522	49 217	47 972
Underliggande resultat före avskrivningar och nedskrivningar	5 221	6 067	18 643	17 797
Underliggande rörelseresultat	3 617	4 418	12 040	11 239
Elproduktion, TWh <sup>2</sup>	21,8	25,3	83,1	79,6
- varav vattenkraft	9,0	9,8	31,2	30,4
- varav kärnkraft	12,0	14,8	49,9	47,1
- varav fossilkraft	—	—	—	—
- varav vindkraft	0,5	0,6	1,7	1,7
- varav biobränsle, avfall	0,3	0,1	0,2	0,4
Elförsäljning, TWh	24,1	27,9	93,3	89,5
- varav privatkunder	3,6	3,6	10,4	10,5
- varav återförsäljare	1,5	2,2	6,9	6,2
- varav företagskunder	8,3	9,0	33,0	32,3
Värmeförsäljning, TWh	1,1	1,4	3,7	3,3
Gasförsäljning, TWh	—	—	—	—
Antal anställda, heltidstjänster	8 499	8 400	8 508	8 607

1) Exklusive koncerninterna transaktioner.

2) Kraftvärmeverk i Danmark redovisas i rörelsesegmentet Kontinentaleuropa/Storbritannien.

## Nettoomsättning kvartal 1

Nettoomsättningen för kvartal 1 2015 minskade med 1,0 miljarder SEK jämfört med motsvarande period 2014. Det förklaras i huvudsak av lägre produktionsvolymen på grund av driftstopp i några kärnkraftsreaktorer och lägre vattennivå i vattenmagasinen samt genomsnittligt lägre erhållna elpriser.

## Underliggande rörelseresultat kvartal 1

Det underliggande rörelseresultatet för kvartal 1 2015 försämrades med 0,8 miljarder SEK jämfört med motsvarande period 2014. Det förklaras främst av minskad bruttomarginal till följd av lägre produktionsvolymen och lägre erhållna priser. Den kraftiga stormen Egon i januari 2015 medförde kostnader för reparation och avbrottsersättningar på cirka 0,1 miljarder SEK.

## Elproduktion, el- och värmeförsäljning kvartal 1

Vattenkraftproduktionen minskade med 0,8 TWh till 9,0 TWh (9,8), till följd av något lägre vattentillgång. Fyllnadsgraden i de nordiska vattenmagasinen uppgick till 27% (30) i slutet av första kvartalet 2015, vilket är 2 procentenheter över normal nivå. Kärnkraftproduktionen minskade med 2,8 TWh till 12,0 TWh (14,8) främst på grund av förlängd driftstopp i Ringhals 2. Den sammanlagda tillgängligheten för Vattenfalls kärnkraftverk för kvartal 1 2015 var 79,5% (98,4). Forsmark hade en tillgänglighet på 91,5% (99,8) och en produktion på 6,3 TWh (7,1). Ringhals hade en tillgänglighet på 69,0% (97,1) och en produktion på 5,6 TWh (7,7). Vindkraftproduktionen var i stort sett oförändrad och uppgick till 0,5 TWh (0,6). El- och värmeförsäljningen minskade, främst till följd av varmare väder.

# Rörelsessegment Kontinentaleuropa/Storbritannien

Belopp i MSEK där ej annat anges	Kv 1 2015	Kv 1 2014	Helår 2014	Senaste 12 månaderna
Nettoomsättning	34 098	32 893	120 633	121 838
Extern nettoomsättning <sup>1</sup>	33 106	32 344	116 630	117 392
Underliggande resultat före avskrivningar och nedskrivningar	7 810	7 862	25 085	25 033
Underliggande rörelseresultat	4 494	4 857	12 692	12 329
Elproduktion, TWh	24,6	24,8	89,9	89,7
- varav vattenkraft	0,8	0,8	3,1	3,1
- varav kärnkraft	—	—	—	—
- varav fossilkraft	22,7	22,9	82,9	82,8
- varav vindkraft	0,9	0,8	2,3	2,4
- varav biobränsle, avfall	0,2	0,3	1,6	1,5
Elförsäljning, TWh	29,3	28,7	105,7	106,4
- varav privatkunder	4,8	4,4	15,7	16,1
- varav återförsäljare	7,5	5,9	22,3	23,9
- varav företagskunder	7,8	8,0	30,4	30,3
Värmeförsäljning, TWh	8,0	7,7	20,5	20,8
Gasförsäljning, TWh	21,8	18,4	45,5	48,9
Antal anställda, heltidstjänster	19 136	21 045	19 952	18 043

1) Exklusive koncerninterna transaktioner.

## Nettoomsättning kvartal 1

Nettoomsättningen för kvartal 1 2015 ökade med 1,2 miljarder SEK jämfört med motsvarande period 2014. Valutakurseffekter påverkade nettoomsättningen positivt med cirka 1,7 miljarder SEK, till följd av den svagare svenska kronan jämfört med 2014.

## Underliggande rörelseresultat kvartal 1

Det underliggande rörelseresultatet för kvartal 1 2015 försämrades med 0,4 miljarder SEK jämfört med motsvarande period 2014. Det förklaras främst av en minskad bruttomarginal, främst till följd av genomsnittligt lägre erhållna elpriser samt högre kostnad för CO<sub>2</sub>-utsläppsrätter.

## El-, gas- och värmeförsäljning samt elproduktion kvartal 1

Fossilkraftproduktionen minskade med 0,2 TWh till 22,7 TWh (22,9). Vindkraftproduktionen ökade något till 0,9 TWh (0,8), till följd av att de nya vindkraftsparkerna DanTysk och Clashindarroch börjat producera el. Elförsäljningen ökade något. Värme- och gasförsäljningen ökade till följd av något kallare väder jämfört med första kvartalet 2014.

# Other<sup>1</sup>

Belopp i MSEK där ej annat anges	Kv 1 2015	Kv 1 2014	Helår 2014	Senaste 12 månaderna
Nettoomsättning	785	737	3 357	3 405
Extern nettoomsättning <sup>2</sup>	—	45	92	47
Underliggande rörelseresultat	- 258	- 125	- 599	- 732
Antal anställda, heltidstjänster	1 706	1 816	1 721	1 611

- 1) Other inkluderar huvudsakligen alla Staff functions inklusive finansverksamhet samt Shared Service Centres.  
2) Exklusive koncerninterna transaktioner.

# Koncernens resultaträkning

Belopp i MSEK	Kv 1 2015	Kv 1 2014	Helår 2014	Senaste 12 månaderna
Nettoomsättning	45 377	45 912	165 945	165 410
Kostnader för sålda produkter <sup>1</sup>	- 33 042	- 32 905	- 149 395	- 149 532
<b>Bruttoresultat</b>	<b>12 335</b>	<b>13 007</b>	<b>16 550</b>	<b>15 878</b>
Kostnader för försäljning, administration samt forskning och utveckling <sup>2</sup>	- 4 390	- 4 267	- 20 220	- 20 343
Övriga rörelseintäkter och rörelsekostnader, netto	278	2 961	1 913	- 770
Andelar i intresseföretags resultat <sup>3</sup>	163	131	- 438	- 406
<b>Rörelseresultat (EBIT)<sup>4</sup></b>	<b>8 386</b>	<b>11 832</b>	<b>- 2 195</b>	<b>- 5 641</b>
Finansiella intäkter <sup>5,8</sup>	414	690	2 590	2 314
Finansiella kostnader <sup>6,7,8</sup>	- 1 957	- 2 391	- 8 635	- 8 201
<b>Resultat före skatter</b>	<b>6 843</b>	<b>10 131</b>	<b>- 8 240</b>	<b>- 11 528</b>
Skatter	- 1 856	- 1 926	- 44	26
<b>Periodens resultat</b>	<b>4 987</b>	<b>8 205</b>	<b>- 8 284</b>	<b>- 11 502</b>
Hänförbart till ägare till moderbolaget	4 679	8 111	- 8 178	- 11 610
Hänförbart till innehav utan bestämmande inflytande	308	94	- 106	108
<b>Resultat per aktie</b>				
Antal aktier i Vattenfall AB, tusental	131 700	131 700	131 700	131 700
Resultat per aktie, före och efter utspädning, SEK	35,53	61,59	-62,10	-88,15

## Tilläggsinformation

Rörelseresultat före avskrivningar och nedskrivningar (EBITDA)	13 518	16 588	41 038	37 968
Finansiella poster, netto exkl diskonterings effekter hänförliga till avsättningar samt avkastning från Kärnavfallsfonden	- 883	- 955	- 3 516	- 3 444
Underliggande rörelseresultat	7 736	9 075	24 133	22 794
1) Varav avskrivningar och nedskrivningar av immateriella och materiella anläggningstillgångar	- 5 003	- 4 635	- 42 398	- 42 766
2) Varav avskrivningar och nedskrivningar av anläggningstillgångar	- 129	- 121	- 679	- 687
3) Varav nedskrivningar av anläggningstillgångar	—	—	- 155	- 155
4) Vari ingår jämförelsestörande poster	650	2 757	- 26 328	- 28 435
5) Vari ingår avkastning från Kärnavfallsfonden	215	123	962	1 054
6) Vari ingår räntedel i pensionskostnad	- 235	- 305	- 1 240	- 1 170
7) Vari ingår diskonterings effekter hänförliga till avsättningar	- 875	- 869	- 3 491	- 3 497
8) Jämförelsestörande poster redovisade som finansiella intäkter och kostnader, netto	—	- 14	- 52	- 38

# Rapport över koncernens totalresultat

Belopp i MSEK	Kv 1 2015	Kv 1 2014	Helår 2014	Senaste 12 månaderna
<b>Periodens resultat</b>	<b>4 987</b>	<b>8 205</b>	<b>- 8 284</b>	<b>- 11 502</b>
<b>Övrigt totalresultat:</b>				
<b>Poster som kommer att omklassificeras till resultaträkningen när specifika villkor är uppfyllda:</b>				
Kassaflödessäkringar:				
- Förändringar av verkligt värde	1 518	3 627	5 243	3 134
- Upplöst mot resultaträkningen	- 1 171	- 2 209	- 5 871	- 4 833
- Överfört till anskaffningsvärdet på säkrad post	14	10	- 3	1
- Skatt hänförlig till kassaflödessäkringar	21	- 414	184	619
Valutasäkringar av nettoinvesteringar i utlandsverksamheter:				
- Valutasäkringar av nettoinvesteringar i utlandsverksamheter	379	- 914	- 5 452	- 4 159
- Skatt hänförlig till valutasäkringar av nettoinvesteringar i utlandsverksamheter	- 61	2 248	3 058	749
Övrigt:				
- Omräkningsdifferenser	- 294	2 053	10 453	8 106
- Omräknings- och valutakurseffekter netto, avyttrade bolag	—	50	101	51
- Omvärdering av finansiella tillgångar som kan säljas	—	- 182	- 182	—
- Nedskrivning av finansiella tillgångar som kan säljas	—	—	—	—
<b>Summa som kommer att omklassificeras till resultaträkningen när specifika villkor är uppfyllda</b>	<b>406</b>	<b>4 269</b>	<b>7 531</b>	<b>3 668</b>
<b>Poster som inte kommer att omklassificeras till resultaträkningen:</b>				
Omvärderingar avseende förmånsbestämda pensionsplaner	—	—	- 9 130	- 9 130
Skatt hänförlig till omvärderingar avseende förmånsbestämda pensionsplaner	—	—	2 587	2 587
<b>Summa poster som inte kommer att omklassificeras till resultaträkningen</b>	<b>—</b>	<b>—</b>	<b>- 6 543</b>	<b>- 6 543</b>
<b>Summa övrigt totalresultat, netto efter skatt</b>	<b>406</b>	<b>4 269</b>	<b>988</b>	<b>- 2 875</b>
<b>Summa totalresultat för perioden</b>	<b>5 393</b>	<b>12 474</b>	<b>- 7 296</b>	<b>- 14 377</b>
Hänförbart till ägare till moderbolaget	5 107	12 323	- 7 412	- 14 628
Hänförbart till innehav utan bestämmande inflytande	286	151	116	251



# Koncernens rörelsesegment

Belopp i MSEK	Kv 1 2015	Kv 1 2014	Helår 2014	Senaste 12 månaderna
<b>Extern nettoomsättning</b>				
<b>Norden</b>	<b>12 277</b>	<b>13 522</b>	<b>49 217</b>	<b>47 972</b>
- varav Generation	1 491	1 596	7 413	7 308
- varav Distribution	2 629	2 577	9 024	9 076
- varav Sales	5 983	6 295	21 050	20 738
- varav Övrig verksamhet	6 107	7 196	26 808	25 719
- varav Elimineringar <sup>1</sup>	- 3 933	- 4 142	- 15 078	- 14 869
<b>Kontinentaleuropa/Storbritannien</b>	<b>33 106</b>	<b>32 344</b>	<b>116 630</b>	<b>117 392</b>
- varav Generation	6 277	5 482	19 649	20 444
- varav Distribution	1 226	1 119	5 149	5 256
- varav Sales	21 271	19 342	66 973	68 902
- varav Övrig verksamhet	4 331	6 399	24 851	22 783
- varav Elimineringar	1	2	8	7
<b>Other<sup>2</sup></b>	<b>—</b>	<b>45</b>	<b>92</b>	<b>47</b>
<b>Elimineringar</b>	<b>- 6</b>	<b>1</b>	<b>6</b>	<b>- 1</b>
<b>Summa</b>	<b>45 377</b>	<b>45 912</b>	<b>165 945</b>	<b>165 410</b>
<b>Intern nettoomsättning</b>				
<b>Norden</b>	<b>805</b>	<b>604</b>	<b>2 757</b>	<b>2 958</b>
- varav Generation	5 919	6 783	23 580	22 716
- varav Distribution	120	138	549	531
- varav Sales	256	220	767	803
- varav Övrig verksamhet	3 253	3 326	11 393	11 320
- varav Elimineringar	- 8 743	- 9 863	- 33 532	- 32 412
<b>Kontinentaleuropa/Storbritannien</b>	<b>992</b>	<b>549</b>	<b>4 003</b>	<b>4 446</b>
- varav Generation	11 268	11 691	42 525	42 102
- varav Distribution	1 083	1 111	4 060	4 032
- varav Sales	235	229	864	870
- varav Övrig verksamhet	18 478	16 984	56 668	58 162
- varav Elimineringar	- 30 072	- 29 466	- 100 114	- 100 720
<b>Other<sup>2</sup></b>	<b>785</b>	<b>692</b>	<b>3 265</b>	<b>3 358</b>
<b>Elimineringar</b>	<b>- 2 582</b>	<b>- 1 845</b>	<b>- 10 025</b>	<b>- 10 762</b>
<b>Summa</b>	<b>—</b>	<b>—</b>	<b>—</b>	<b>—</b>
<b>Summa nettoomsättning</b>				
<b>Norden</b>	<b>13 082</b>	<b>14 126</b>	<b>51 974</b>	<b>50 930</b>
- varav Generation	7 410	8 379	30 993	30 024
- varav Distribution	2 749	2 715	9 573	9 607
- varav Sales	6 239	6 515	21 817	21 541
- varav Övrig verksamhet	9 360	10 522	38 201	37 039
- varav Elimineringar	- 12 676	- 14 005	- 48 610	- 47 281
<b>Kontinentaleuropa/Storbritannien</b>	<b>34 098</b>	<b>32 893</b>	<b>120 633</b>	<b>121 838</b>
- varav Generation	17 545	17 173	62 174	62 546
- varav Distribution	2 309	2 230	9 209	9 288
- varav Sales	21 506	19 571	67 837	69 772
- varav Övrig verksamhet	22 809	23 383	81 519	80 945
- varav Elimineringar	- 30 071	- 29 464	- 100 106	- 100 713
<b>Other<sup>2</sup></b>	<b>785</b>	<b>737</b>	<b>3 357</b>	<b>3 405</b>
<b>Elimineringar</b>	<b>- 2 588</b>	<b>- 1 844</b>	<b>- 10 019</b>	<b>- 10 763</b>
<b>Summa</b>	<b>45 377</b>	<b>45 912</b>	<b>165 945</b>	<b>165 410</b>

## Forts. Koncernens rörelsesegment

Belopp i MSEK	Kv 1 2015	Kv 1 2014	Helår 2014	Senaste 12 månaderna
<b>Rörelseresultat före avskrivningar och nedskrivningar (EBITDA)</b>				
<b>Norden</b>	<b>5 345</b>	<b>6 345</b>	<b>18 914</b>	<b>17 914</b>
- varav Generation	3 310	4 303	12 858	11 865
- varav Distribution	1 582	1 622	5 275	5 235
- varav Sales	605	561	1 200	1 244
- varav Övrig verksamhet	- 75	30	- 387	- 492
- varav Elimineringar	- 77	- 171	- 32	62
<b>Kontinentaleuropa/Storbritannien</b>	<b>8 456</b>	<b>7 371</b>	<b>19 304</b>	<b>20 389</b>
- varav Generation	6 661	6 845	15 475	15 291
- varav Distribution	567	599	2 008	1 976
- varav Sales	808	351	1 246	1 703
- varav Övrig verksamhet	420	- 424	575	1 419
<b>Other<sup>2</sup></b>	<b>- 166</b>	<b>2 972</b>	<b>2 866</b>	<b>- 272</b>
<b>Elimineringar</b>	<b>- 117</b>	<b>- 100</b>	<b>- 46</b>	<b>- 63</b>
<b>Summa</b>	<b>13 518</b>	<b>16 588</b>	<b>41 038</b>	<b>37 968</b>
<b>Underliggande rörelseresultat före avskrivningar och nedskrivningar</b>				
<b>Norden</b>	<b>5 221</b>	<b>6 067</b>	<b>18 643</b>	<b>17 797</b>
- varav Generation	3 287	4 303	12 848	11 832
- varav Distribution	1 585	1 622	5 275	5 238
- varav Sales	606	561	1 165	1 210
- varav Övrig verksamhet	- 179	30	- 613	- 822
- varav Elimineringar	- 78	- 449	- 32	339
<b>Kontinentaleuropa/Storbritannien</b>	<b>7 810</b>	<b>7 862</b>	<b>25 085</b>	<b>25 033</b>
- varav Generation	6 597	6 842	21 105	20 860
- varav Distribution	576	599	2 137	2 114
- varav Sales	831	351	1 600	2 080
- varav Övrig verksamhet	- 194	70	243	- 21
<b>Other<sup>2</sup></b>	<b>- 156</b>	<b>- 24</b>	<b>- 171</b>	<b>- 303</b>
<b>Elimineringar</b>	<b>- 117</b>	<b>- 77</b>	<b>1</b>	<b>- 39</b>
<b>Summa</b>	<b>12 758</b>	<b>13 828</b>	<b>43 558</b>	<b>42 488</b>

## Forts. Koncernens rörelsesegment

Belopp i MSEK	Kv 1 2015	Kv 1 2014	Helår 2014	Senaste 12 månaderna
<b>Rörelseresultat (EBIT)</b>				
<b>Norden</b>	<b>3 740</b>	<b>4 696</b>	<b>10 961</b>	<b>10 005</b>
- varav Generation	2 372	3 287	7 596	6 681
- varav Distribution	1 113	1 089	3 075	3 099
- varav Sales	489	450	715	754
- varav Övrig verksamhet	- 156	41	- 393	- 590
- varav Elimineringar	- 78	- 171	- 32	61
<b>Kontinentaleuropa/Storbritannien</b>	<b>5 030</b>	<b>4 367</b>	<b>- 13 940</b>	<b>- 13 277</b>
- varav Generation	3 673	4 273	- 5 663	- 6 263
- varav Distribution	370	412	1 231	1 189
- varav Sales	601	141	103	563
- varav Övrig verksamhet	386	- 459	- 9 611	- 8 766
<b>Other<sup>2</sup></b>	<b>- 267</b>	<b>2 869</b>	<b>831</b>	<b>- 2 305</b>
<b>Elimineringar</b>	<b>- 117</b>	<b>- 100</b>	<b>- 47</b>	<b>- 64</b>
<b>Rörelseresultat (EBIT)</b>	<b>8 386</b>	<b>11 832</b>	<b>- 2 195</b>	<b>- 5 641</b>
Finansiella intäkter och kostnader	- 1 543	- 1 701	- 6 045	- 5 887
<b>Resultat före skatter</b>	<b>6 843</b>	<b>10 131</b>	<b>- 8 240</b>	<b>- 11 528</b>
<b>Underliggande rörelseresultat</b>				
<b>Norden</b>	<b>3 617</b>	<b>4 418</b>	<b>12 040</b>	<b>11 239</b>
- varav Generation	2 349	3 269	8 937	8 017
- varav Distribution	1 115	1 087	3 075	3 103
- varav Sales	490	450	679	719
- varav Övrig verksamhet	- 260	- 36	- 618	- 842
- varav Elimineringar	- 77	- 352	- 33	242
<b>Kontinentaleuropa/Storbritannien</b>	<b>4 494</b>	<b>4 857</b>	<b>12 692</b>	<b>12 329</b>
- varav Generation	3 719	4 295	10 508	9 932
- varav Distribution	379	421	1 361	1 319
- varav Sales	624	148	747	1 223
- varav Övrig verksamhet	- 228	- 7	76	- 145
<b>Other<sup>2</sup></b>	<b>- 258</b>	<b>- 125</b>	<b>- 599</b>	<b>- 732</b>
<b>Elimineringar</b>	<b>- 117</b>	<b>- 75</b>	<b>—</b>	<b>- 42</b>
<b>Underliggande rörelseresultat</b>	<b>7 736</b>	<b>9 075</b>	<b>24 133</b>	<b>22 794</b>

1) För extern nettoomsättning avser elimineringen försäljning till den nordiska elbörsen.

2) "Other" inkluderar huvudsakligen alla Staff Functions inklusive finansverksamhet samt Shared Service Centers.

Resultatet från enheten Asset Optimisation and Tradings hedgingverksamhet redovisas under posten "Generation" för respektive segment. Asset Optimisation and Tradings övriga verksamhet redovisas under posten "Övrig verksamhet" för respektive segment.

Värmeverksamheten för Norden redovisas under posten "Sales" och för Kontinentaleuropa/Storbritannien under posten "Generation".

# Koncernens balansräkning

Belopp i MSEK	31 mars 2015	31 mars 2014	31 dec. 2014
<b>Tillgångar</b>			
<b>Anläggningstillgångar</b>			
Immateriella anläggningstillgångar	18 964	31 296	19 586
Materiella anläggningstillgångar	271 402	266 090	271 306
Förvaltningsfastigheter	440	478	461
Biologiska tillgångar	28	20	29
Andelar i intresseföretag och i samarbetsarrangemang	8 019	8 474	7 765
Andra aktier och andelar	300	299	284
Andelar i den svenska Kärnavfallsfonden	32 499	30 881	31 984
Derivatillgångar	20 702	16 480	18 366
Skattefordran aktuell skatt, långfristig	450	641	449
Förutbetalda kostnader	111	117	115
Uppskjuten skattefordran	9 099	6 892	9 310
Andra långfristiga fordringar	8 304	7 114	8 407
<b>Summa anläggningstillgångar</b>	<b>370 318</b>	<b>368 782</b>	<b>368 062</b>
<b>Omsättningstillgångar</b>			
Varulager	16 396	17 425	18 502
Biologiska tillgångar	11	5	11
Immateriella omsättningstillgångar	5 244	7 846	4 885
Kundfordringar och andra fordringar	33 658	32 210	31 217
Lämnade förskott	2 036	3 201	2 617
Derivatillgångar	11 802	16 773	13 342
Förutbetalda kostnader och upplupna intäkter	10 840	10 364 <sup>1</sup>	6 398 <sup>1</sup>
Skattefordran aktuell skatt	795	519	2 390
Kortfristiga placeringar	45 634	22 142	32 785
Kassa, bank och liknande tillgångar	11 606	13 159	12 283
Tillgångar som innehas för försäljning	4 045	2 559	4 717
<b>Summa omsättningstillgångar</b>	<b>142 067</b>	<b>126 203</b>	<b>129 147</b>
<b>Summa tillgångar</b>	<b>512 385</b>	<b>494 985</b>	<b>497 209</b>
<b>Eget kapital och skulder</b>			
<b>Eget kapital</b>			
Hänförbart till ägare till moderbolaget	120 367	134 852	115 260
Hänförbart till innehav utan bestämmande inflytande	14 311	10 873	13 202
<b>Summa eget kapital</b>	<b>134 678</b>	<b>145 725</b>	<b>128 462</b>
<b>Långfristiga skulder</b>			
Hybridkapital	15 295	8 928	—
Andra räntebärande skulder	70 463	90 477	78 807
Avsättningar för pensioner	44 793	34 650	45 298
Andra räntebärande avsättningar	86 314	76 153	86 487
Derivatskulder	11 718	10 087	11 760
Uppskjuten skatteskuld	27 454	31 618	27 595
Andra ej räntebärande skulder	5 733	5 383	5 756
<b>Summa långfristiga skulder</b>	<b>261 770</b>	<b>257 296</b>	<b>255 703</b>
<b>Kortfristiga skulder</b>			
Leverantörsskulder och andra skulder	26 771	25 104	30 641
Erhållna förskott	1 687	2 763	2 397
Derivatskulder	5 533	8 449	5 065
Upplupna kostnader och förutbetalda intäkter	20 865	23 651 <sup>1</sup>	18 182 <sup>1</sup>
Skatteskuld aktuell skatt	1 254	1 836	1 135
Hybridkapital	4 684	—	9 385
Andra räntebärande skulder	46 937	22 183	37 736
Räntebärande avsättningar	6 447	6 837	6 782
Skulder hänförliga till tillgångar som innehas för försäljning	1 759	1 141	1 721
<b>Summa kortfristiga skulder</b>	<b>115 937</b>	<b>91 964</b>	<b>113 044</b>
<b>Summa eget kapital och skulder</b>	<b>512 385</b>	<b>494 985</b>	<b>497 209</b>

# Forts. Koncernens balansräkning

## Tilläggsinformation

Belopp i MSEK	31 mars 2015	31 mars 2014	31 dec. 2014
<b>Beräkning av sysselsatt kapital</b>			
Immateriella omsättnings- och anläggningstillgångar	24 208	39 142	24 471
Materiella anläggningstillgångar	271 402	266 090	271 306
Andelar i intresseföretag och i samarbetsarrangemang	8 019	8 474	7 765
Uppskjuten skattefordran och skattefordran aktuell skatt	9 894	7 411	11 700
Långfristiga icke räntebärande fordringar	7 124	6 045	7 226
Varulager	16 396	17 425	18 502
Kundfordringar och andra fordringar	33 658	32 210	31 217
Förutbetalda kostnader och upplupna intäkter	10 840	10 364	6 398
Ej tillgänglig likviditet	7 356	5 959	7 272
Övrigt	915	1 295	1 071
<b>Summa tillgångar exkl. finansiella tillgångar</b>	<b>389 812</b>	<b>394 415</b>	<b>386 928</b>
Uppskjuten skatteskuld och skatteskuld aktuell skatt	- 28 708	- 33 454	- 28 730
Andra ej räntebärande skulder	- 5 733	- 5 383	- 5 756
Leverantörsskulder och andra skulder	- 26 771	- 25 104	- 30 641
Upplupna kostnader och förutbetalda intäkter	- 20 865	- 23 651	- 18 182
Övrigt	—	367	- 91
<b>Summa icke-räntebärande skulder</b>	<b>- 82 077</b>	<b>- 87 225</b>	<b>- 83 400</b>
Andra räntebärande avsättningar vilka ej ingår i justerad nettoskuld <sup>2</sup>	- 9 106	- 8 213	- 9 250
<b>Sysselsatt kapital</b>	<b>298 629</b>	<b>298 977</b>	<b>294 278</b>
<b>Genomsnittligt sysselsatt kapital</b>	<b>298 803</b>	<b>303 207</b>	<b>293 992</b>
<b>Beräkning av nettoskuld</b>			
Hybridkapital	- 19 979	- 8 928	- 9 385
Obligationslån, företagscertifikat och skulder till kreditinstitut	- 70 833	- 75 098	- 72 461
Nuvärdet av skulder avseende förvärv av koncernföretag	- 19 162	- 18 148	- 19 293
Skulder till intresseföretag	- 2 680	- 2 287	- 2 617
Skulder till ägare med innehav utan bestämmande inflytande	- 12 368	- 11 643	- 12 384
Övriga skulder	- 12 357	- 5 484	- 9 788
<b>Summa räntebärande skulder</b>	<b>- 137 379</b>	<b>- 121 588</b>	<b>- 125 928</b>
Kassa, bank och liknande tillgångar	11 606	13 159	12 283
Kortfristiga placeringar	45 634	22 142	32 785
Lån till ägare med innehav utan bestämmande inflytande i utländska koncernföretag	1 314	593	1 387
<b>Nettoskuld</b>	<b>- 78 825</b>	<b>- 85 694</b>	<b>- 79 473</b>
<b>Beräkning av justerad bruttoskuld och nettoskuld</b>			
Summa räntebärande skulder	- 137 379	- 121 588	- 125 928
50% av Hybridkapital	7 647 <sup>3</sup>	4 464	4 693
Nuvärdet av pensionsförpliktelser	- 44 793	- 34 650	- 45 298
Avsättningar för gruv-, gas- och vindverksamhet och andra miljörelaterade avsättningar	- 14 299	- 11 962	- 14 497
Avsättningar för kärnkraft (netto) <sup>4</sup>	- 33 049	- 27 505	- 33 696
Valutaderivat för säkring av lån i utländsk valuta	—	1 309	—
Mottagna margin calls	9 636	1 991	7 013
Skulder till ägare med innehav utan bestämmande inflytande på grund av konsortialavtal	11 616	11 303	11 626
<b>Justerad bruttoskuld</b>	<b>- 200 621</b>	<b>- 176 638</b>	<b>- 196 087</b>
Redovisad kassa, bank och liknande tillgångar samt kortfristiga placeringar	57 240	35 301	45 068
Ej tillgänglig likviditet	- 7 356	- 5 959	- 7 272
<b>Justerad kassa, bank och liknande tillgångar samt kortfristiga placeringar</b>	<b>49 884</b>	<b>29 342</b>	<b>37 796</b>
<b>Justerad nettoskuld</b>	<b>- 150 737</b>	<b>- 147 296</b>	<b>- 158 291</b>

1) Vissa värden för 2014 har omräknats jämfört med tidigare publicerad information i Vattenfalls Bokslutskommuniké och års- och hållbarhetsredovisning 2014 på grund av nya redovisningsregler från och med 2015 enligt IFRIC 21. Se Not 1.

2) Inkluderar personalrelaterade avsättningar för annat än pensioner, avsättningar för skattemässiga och juridiska processer samt vissa övriga avsättningar.

3) 50% av Hybridkapital betraktas av ratinginstituten som eget kapital och minskar därmed justerad nettoskuld. Gäller ej för Hybridkapital som avses återbetalas 29 juni 2015.

4) Beräkningen baseras på Vattenfalls ägarandel i respektive kärnkraftsanläggning, minskat med Vattenfalls andel i den svenska kärnavfallsfonden samt skulder till intressebolag. Vattenfall har följande ägarandelar i respektive anläggning: Forsmark (66%), Ringhals (70,4%), Brokdorf (20%), Brunsbüttel (66,7%), Krümmel (50%) och Stade (33,3%). (För Ringhals ansvarar Vattenfall enligt särskild överrensommelse för 100% av avsättningarna).

# Koncernens kassaflödesanalys

Belopp i MSEK	Kv 1 2015	Kv 1 2014	Helår 2014	Senaste 12 månaderna
<b>Den löpande verksamheten</b>				
Resultat före skatter	6 843	10 131	- 8 240	- 11 528
Återläggning av avskrivningar och nedskrivningar	5 132	4 758	43 270	43 644
Betald skatt	33	- 537	- 3 168	- 2 598
Realisationsvinster/förluster, netto	- 65	- 3 024	- 3 028	- 69
Övrigt, inkl. ej kassaflödespåverkande poster	- 2 148	- 536	3 297	1 685
<b>Internt tillförda medel (FFO)</b>	<b>9 795</b>	<b>10 792</b>	<b>32 131</b>	<b>31 134</b>
Förändringar i varulager	1 992	1 171	1 080	1 901
Förändringar i rörelsefordringar	- 7 659	- 817 <sup>1</sup>	2 645 <sup>1</sup>	- 4 197
Förändringar i rörelseskulder	1 641	- 2 740 <sup>1</sup>	1 685 <sup>1</sup>	6 066
Övriga förändringar	984	- 919	2 605	4 508
<b>Kassaflöde från förändringar av rörelsetillgångar och rörelseskulder</b>	<b>- 3 042</b>	<b>- 3 305</b>	<b>8 015</b>	<b>8 278</b>
<b>Kassaflöde från den löpande verksamheten</b>	<b>6 753</b>	<b>7 487</b>	<b>40 146</b>	<b>39 412</b>
<b>Investeringsverksamheten</b>				
Förvärv av koncernföretag	- 5	—	- 10	- 15
Investeringar i intresseföretag och andra aktier och andelar	12	85	222	149
Andra investeringar i anläggningstillgångar	- 5 564	- 5 339	- 29 244	- 29 469
<b>Summa investeringar</b>	<b>- 5 557</b>	<b>- 5 254</b>	<b>- 29 032</b>	<b>- 29 335</b>
Försäljningar	754	9 122	12 054	3 686
Kassa, bank och liknande tillgångar i förvärvade företag	—	—	35	35
Kassa, bank och liknande tillgångar i avyttrade företag	- 384	- 293	- 513	- 604
<b>Kassaflöde från investeringsverksamheten</b>	<b>- 5 187</b>	<b>3 575</b>	<b>- 17 456</b>	<b>- 26 218</b>
<b>Kassaflöde före finansieringsverksamheten</b>	<b>1 566</b>	<b>11 062</b>	<b>22 690</b>	<b>13 194</b>
<b>Finansieringsverksamheten</b>				
Förändringar i kortfristiga placeringar	- 13 022	- 10 477	- 19 921	- 22 466
Förändringar i lån till ägare med innehav utan bestämmande inflytande i utländska koncernföretag	59	- 359	- 1 109	- 691
Upptagna lån <sup>2</sup>	10 806	3 194	21 259	28 871
Amortering av andra skulder	- 11 523	- 6 346	- 29 024	- 34 201
Försäljning av aktier i koncernföretag till ägare med innehav utan bestämmande inflytande	—	—	491	491
Återbetalning av hybridkapital	- 4 514	—	—	- 4 514
Emission av hybridkapital	15 152	—	—	15 152
Betald utdelning till ägare	—	—	- 104	- 104
Tillskott från ägare med innehav utan bestämmande inflytande	836	233	1 912	2 515
<b>Kassaflöde från finansieringsverksamheten</b>	<b>- 2 206</b>	<b>- 13 755</b>	<b>- 26 496</b>	<b>- 14 947</b>
<b>Periodens kassaflöde</b>	<b>- 640</b>	<b>- 2 693</b>	<b>- 3 806</b>	<b>- 1 753</b>

## Forts. Koncernens kassaflödesanalys

Belopp i MSEK	Kv 1 2015	Kv 1 2014	Helår 2014	Senaste 12 månaderna
<b>Kassa, bank och liknande tillgångar</b>				
Kassa, bank och liknande tillgångar vid periodens början	12 283	15 801	15 801	—
Periodens kassaflöde	- 640	- 2 693	- 3 806	- 1 753
Omräkningsdifferenser	- 37	51	288	200
<b>Kassa, bank och liknande tillgångar vid periodens slut</b>	<b>11 606</b>	<b>13 159</b>	<b>12 283</b>	<b>- 1 553</b>
<b>Tilläggsinformation</b>				
<b>Kassaflöde före finansieringsverksamheten</b>	<b>1 566</b>	<b>11 062</b>	<b>22 690</b>	<b>13 194</b>
<b>Finansieringsverksamheten</b>				
Försäljning av aktier i koncernföretag till ägare med innehav utan bestämmande inflytande	—	—	491	491
Betald utdelning till ägare	—	—	- 104	- 104
Tillskott från ägare med innehav utan bestämmande inflytande	836	233	1 912	2 515
<b>Kassaflöde efter utdelning</b>	<b>2 402</b>	<b>11 295</b>	<b>24 989</b>	<b>16 096</b>
<b>Analys av förändring i nettoskuld</b>				
Nettoskuld vid periodens början	- 79 473	- 98 998	- 98 998	—
Kassaflöde efter utdelning	2 402	11 295	24 989	16 096
Förändringar till följd av värdering till verkligt värde	- 821	- 130	- 2 739	- 3 430
Förändringar i räntebärande leasingkulder	3	5	34	32
Förvärvade/avytttrade räntebärande skulder/kortfristiga placeringar	25	75	145	95
Förändringar i skuld avseende förvärv av koncernföretag, diskonterings effekter	- 81	- 89	- 322	- 314
Överföring av skulder som en effekt av ändrade ägarförhållanden	—	2 983	3 043	60
Omräkningsdifferenser på nettoskulden	- 880	- 835	- 5 625	- 5 670
<b>Nettoskuld vid periodens slut</b>	<b>- 78 825</b>	<b>- 85 694</b>	<b>- 79 473</b>	<b>6 869</b>
<b>Fritt kassaflöde</b>	<b>4 003</b>	<b>4 685</b>	<b>23 234</b>	<b>22 552</b>

- 1) Vissa värden för 2014 har omräknats jämfört med tidigare publicerad information i Vattenfalls Bokslutskommuniké och års- och hållbarhetsredovisning 2014 på grund av nya redovisningsregler från och med 2015 enligt IFRIC 21. Se Not 1.
- 2) Kortfristig upplåning där löptiden är tre månader eller kortare nettoredovisas.

## Förändringar i koncernens eget kapital

Belopp i MSEK	31 mars 2015			31 mars 2014			31 dec. 2014		
	Hänförbart till ägare till moderbolaget	Hänförbart till innehav utan bestämmande inflytande	Summa eget kapital	Hänförbart till ägare till moderbolaget	Hänförbart till innehav utan bestämmande inflytande	Summa eget kapital	Hänförbart till ägare till moderbolaget	Hänförbart till innehav utan bestämmande inflytande	Summa eget kapital
Ingående balans	115 260	13 202	<b>128 462</b>	120 370	10 348	<b>130 718</b>	120 370	10 348	<b>130 718</b>
Utdelning till ägare	—	—	—	—	—	—	—	- 104	<b>- 104</b>
Koncernbidrag från(+)/till(-) ägare med innehav utan bestämmande inflytande	—	—	—	—	—	—	—	484	<b>484</b>
Ägarförändring i koncernföretag vid försäljning av aktier till ägare med innehav utan bestämmande inflytande	—	—	—	- 109	—	<b>- 109</b>	- 33	387	<b>354</b>
Tillskott från minoritetsdelägare	—	836	<b>836</b>	—	233	<b>233</b>	—	1 912	<b>1 912</b>
Andra ägarförändringar	—	- 13	<b>- 13</b>	2 268	141	<b>2 409</b>	2 335	59	<b>2 394</b>
Kassaflödessäkringar:									
Förändringar av verkligt värde	1 464	54	<b>1 518</b>	3 629	- 2	<b>3 627</b>	5 209	34	<b>5 243</b>
Upplost mot resultaträkningen	- 1 170	- 1	<b>- 1 171</b>	- 2 209	—	<b>- 2 209</b>	- 5 871	—	<b>- 5 871</b>
Överfört till anskaffningsvärdet på säkrad post	9	5	<b>14</b>	7	3	<b>10</b>	- 6	3	<b>- 3</b>
Skatt hänförlig till kassaflödessäkringar	14	7	<b>21</b>	- 414	—	<b>- 414</b>	181	3	<b>184</b>
<b>Summa kassaflödessäkringar</b>	<b>317</b>	<b>65</b>	<b>382</b>	<b>1 013</b>	<b>1</b>	<b>1 014</b>	<b>- 487</b>	<b>40</b>	<b>- 447</b>
Valutasäkringar av nettoinvesteringar i utlandsverksamheter	379	—	<b>379</b>	- 914	—	<b>- 914</b>	- 5 452	—	<b>- 5 452</b>
Skatt hänförlig till valutasäkringar av nettoinvesteringar i utlandsverksamheter	- 61	—	<b>- 61</b>	2 248	—	<b>2 248</b>	3 058	—	<b>3 058</b>
<b>Summa valutasäkringar av nettoinvesteringar i utlandsverksamheter</b>	<b>318</b>	<b>—</b>	<b>318</b>	<b>1 334</b>	<b>—</b>	<b>1 334</b>	<b>- 2 394</b>	<b>—</b>	<b>- 2 394</b>
Omräkningsdifferenser	- 207	- 87	<b>- 294</b>	1 997	56	<b>2 053</b>	10 056	397	<b>10 453</b>
Omräknings- och valutakurseffekter netto, avyttrade bolag	—	—	—	50	—	<b>50</b>	101	—	<b>101</b>
Omvärdering av finansiella tillgångar som kan säljas	—	—	—	- 182	—	<b>- 182</b>	- 182	—	<b>- 182</b>
<b>Summa</b>	<b>428</b>	<b>- 22</b>	<b>406</b>	<b>4 212</b>	<b>57</b>	<b>4 269</b>	<b>7 094</b>	<b>437</b>	<b>7 531</b>
Omvärderingar avseende förmånsbestämda pensionsplaner	—	—	—	—	—	—	- 8 841	- 289	<b>- 9 130</b>
Skatt hänförlig till omvärderingar avseende förmånsbestämda pensionsplaner	—	—	—	—	—	—	2 513	74	<b>2 587</b>
<b>Summa</b>	<b>—</b>	<b>—</b>	<b>—</b>	<b>—</b>	<b>—</b>	<b>—</b>	<b>- 6 328</b>	<b>- 215</b>	<b>- 6 543</b>
<b>Summa övrigt totalresultat för perioden</b>	<b>428</b>	<b>- 22</b>	<b>406</b>	<b>4 212</b>	<b>57</b>	<b>4 269</b>	<b>766</b>	<b>222</b>	<b>988</b>
Periodens resultat	4 679	308	<b>4 987</b>	8 111	94	<b>8 205</b>	- 8 178	- 106	<b>- 8 284</b>
<b>Summa totalresultat för perioden</b>	<b>5 107</b>	<b>286</b>	<b>5 393</b>	<b>12 323</b>	<b>151</b>	<b>12 474</b>	<b>- 7 412</b>	<b>116</b>	<b>- 7 296</b>
<b>Utgående balans</b>	<b>120 367</b>	<b>14 311</b>	<b>134 678</b>	<b>134 852</b>	<b>10 873</b>	<b>145 725</b>	<b>115 260</b>	<b>13 202</b>	<b>128 462</b>
-Varav Reserv för kassaflödessäkring	5 144	65	<b>5 209</b>	6 327	- 38	<b>6 289</b>	4 827	1	<b>4 828</b>



# Nyckeltal, koncernen

I % där ej annat anges. Med (ggr) avses gånger	Kv 1 2015	Kv 1 2014	Helår 2014	Senaste 12 månaderna
Rörelsemarginal	18,5	25,8	- 1,3	- 3,4
Rörelsemarginal <sup>1</sup>	17,0	19,8	14,5	13,8
Nettomarginal	15,1	22,1	- 5,0	- 7,0
Nettomarginal <sup>1</sup>	13,6	16,1	10,9	10,2
Avkastning på eget kapital	- 10,1 <sup>2</sup>	- 10,1 <sup>2</sup>	- 6,9	- 10,1
Avkastning på sysselsatt kapital	- 1,9 <sup>2</sup>	- 1,7 <sup>2</sup>	- 0,7	- 1,9
Avkastning på sysselsatt kapital <sup>1</sup>	7,6 <sup>2</sup>	8,4 <sup>2</sup>	8,2	7,6
Räntetäckningsgrad, ggr	- 0,9 <sup>2</sup>	- 0,6 <sup>2</sup>	- 0,1	- 0,9
Räntetäckningsgrad, ggr <sup>1</sup>	5,1 <sup>2</sup>	3,9 <sup>2</sup>	5,0	5,1
Kassaflödesräntetäckningsgrad, ggr	7,6 <sup>2</sup>	5,4 <sup>2</sup>	7,2	7,6
Kassaflödesräntetäckningsgrad, netto, ggr	10,0 <sup>2</sup>	6,2 <sup>2</sup>	10,1	10,0
Kassaflödesräntetäckningsgrad efter ersättningsinvesteringar, ggr	7,4 <sup>2</sup>	5,5 <sup>2</sup>	7,0	7,4
FFO/räntebärande skulder	22,7 <sup>2</sup>	24,7 <sup>2</sup>	25,5	22,7
FFO/nettoskuld	39,5 <sup>2</sup>	35,1 <sup>2</sup>	40,4	39,5
FFO/justerad nettoskuld	20,7 <sup>2</sup>	20,4 <sup>2</sup>	20,3	20,7
EBITDA/finansnetto, ggr	15,3	17,4	11,7	11,0
EBITDA/finansnetto, ggr <sup>1</sup>	14,6	14,5	19,2	19,3
Soliditet	26,3	29,4	25,8	26,3
Skuldsättningsgrad	102,0	83,4	98,0	102,0
Skuldsättningsgrad, netto	58,5	58,8	61,9	58,5
Räntebärande skulder/räntebärande skulder plus eget kapital	50,5	45,5	49,5	50,5
Nettoskuld/nettoskuld plus eget kapital	36,9	37,0	38,2	36,9
Nettoskuld/EBITDA, ggr	2,1 <sup>2</sup>	1,9 <sup>2</sup>	1,9	2,1
Justerad nettoskuld/EBITDA, ggr	4,0 <sup>2</sup>	3,3 <sup>2</sup>	3,9	4,0

1) Baserat på Underliggande rörelseresultat.

2) Rullande 12-månaders värden.

# Kvartalsinformation, koncernen

Belopp i MSEK	Kv 1 2015	Kv 4 2014	Kv 3 2014	Kv 2 2014	Kv 1 2014
<b>Resultaträkning</b>					
Nettoomsättning	45 377	48 725	34 734	36 575	45 912
Kostnader för sålda produkter	- 33 042	- 35 284	- 49 148	- 32 059	- 32 905
Andra rörelsekostnader och rörelseintäkter	- 4 112	- 6 532	- 4 828	- 5 642	- 1 306
Andelar i intresseföretags resultat	163	136	- 194	- 511	131
Rörelseresultat före avskrivningar och nedskrivningar (EBITDA)	13 518	12 120	8 438	3 890	16 588
Rörelseresultat (EBIT)	8 386	7 045	- 19 436	- 1 637	11 832
Underliggande rörelseresultat	7 736	8 223	2 750	4 086	9 075
Finansiella poster, netto	- 1 543	- 1 560	- 1 362	- 1 421	- 1 701
Resultat före skatter	6 843	5 485	- 20 798	- 3 058	10 131
<b>Periodens resultat</b>	<b>4 987</b>	<b>3 900</b>	<b>- 18 065</b>	<b>- 2 323</b>	<b>8 205</b>
- varav hänförbart till ägare till moderbolaget	4 679	3 663	- 18 122	- 1 830	8 111
- varav hänförbart till innehav utan bestämmande inflytande	308	237	57	- 493	94
<b>Balansräkning</b>					
Anläggningstillgångar	370 318	368 062	353 346	375 661	368 782
Kortfristiga placeringar	45 634	32 785	24 810	19 884	22 142
Kassa, bank och liknande tillgångar	11 606	12 283	10 984	10 263	13 159
Andra omsättningstillgångar	84 827	84 079	74 089	79 941	90 902
<b>Summa tillgångar</b>	<b>512 385</b>	<b>497 209</b>	<b>463 229</b>	<b>485 749</b>	<b>494 985</b>
Eget kapital	134 678	128 462	123 864	142 387	145 725
- varav hänförbart till ägare till moderbolaget	120 367	115 260	111 603	131 567	134 852
- varav hänförbart till innehav utan bestämmande inflytande	14 311	13 202	12 261	10 820	10 873
Hybridkapital	19 979	9 385	9 134	9 160	8 928
Andra räntebärande skulder	117 400	116 543	111 546	107 458	112 660
Avsättningar för pensioner	44 793	45 298	38 827	38 842	34 650
Andra räntebärande avsättningar	92 761	93 269	89 651	89 718	82 990
Uppskjuten skatteskuld	27 454	27 595	28 454	30 952	31 618
Andra ej räntebärande skulder	75 320	76 657	61 753	67 232	78 414
<b>Summa eget kapital och skulder</b>	<b>512 385</b>	<b>497 209</b>	<b>463 229</b>	<b>485 749</b>	<b>494 985</b>
Sysselsatt kapital	298 629	294 278	281 801	305 096	298 977
Nettoskuld	- 78 825	- 79 473	- 83 403	- 85 872	- 85 694
<b>Kassaflöde</b>					
Internt tillförda medel (FFO)	9 795	12 476	5 008	3 854	10 792
Kassaflöde från förändringar av rörelsetillgångar och rörelseskulder	- 3 042	1 857	4 984	4 479	- 3 305
Kassaflöde från den löpande verksamheten	6 753	14 333	9 992	8 333	7 487
Kassaflöde från investeringsverksamheten	- 5 187	- 7 441	- 7 805	- 5 785	3 574
Kassaflöde före finansieringsverksamheten	1 566	6 892	2 187	2 548	11 061
Förändringar i kortfristiga placeringar	- 13 022	- 7 179	- 4 828	2 563	- 10 477
Upptagna lån/amortering av skuld, netto, etc.	178	1 497	3 415	- 8 104	- 3 277
Betald utdelning till ägare	—	- 28	- 29	- 47	—
Kassaflöde från finansieringsverksamheten	- 2 206	- 5 710	- 1 442	- 5 588	- 13 754
<b>Periodens kassaflöde</b>	<b>- 640</b>	<b>1 182</b>	<b>745</b>	<b>- 3 040</b>	<b>- 2 693</b>
<b>Fritt kassaflöde</b>	<b>4 003</b>	<b>8 136</b>	<b>6 083</b>	<b>4 330</b>	<b>4 685</b>

## Forts. Kvartalsinformation, koncernen

I % där ej annat anges. Med (ggr) avses gånger	Kv 1 2015	Kv 4 2014	Kv 3 2014	Kv 2 2014	Kv 1 2014
<b>Nyckeltal</b>					
Avkastning på eget kapital <sup>2</sup>	- 10,1	- 6,9	- 8,0	8,4	- 10,1
Avkastning på sysselsatt kapital <sup>2</sup>	- 1,9	- 0,7	- 1,9	6,4	- 1,7
Avkastning på sysselsatt kapital <sup>1,2</sup>	7,6	8,2	8,1	8,2	8,4
Räntetäckningsgrad, ggr <sup>2</sup>	- 0,9	- 0,1	- 0,6	3,3	- 0,6
Räntetäckningsgrad, ggr <sup>1,2</sup>	5,1	5,0	4,2	4,2	3,9
FFO/räntebärande skulder <sup>2</sup>	22,7	25,5	21,7	24,0	24,7
FFO/nettoskuld <sup>2</sup>	39,5	40,4	31,4	32,5	35,1
FFO/justerad nettoskuld <sup>2</sup>	20,7	20,3	17,3	17,9	20,4
Soliditet	26,3	25,9	26,7	29,3	29,4
Skuldsättningsgrad	102,0	98,0	97,4	81,9	83,4
Skuldsättningsgrad, netto	58,5	61,9	67,3	60,3	58,8
Nettoskuld/nettoskuld plus eget kapital	36,9	38,2	40,2	37,6	37,0
Nettoskuld/EBITDA, ggr <sup>2</sup>	2,1	1,9	2,2	2,2	1,9
Justerad nettoskuld/EBITDA, ggr <sup>2</sup>	4,0	3,9	4,0	4,0	3,3

- 1) Baserat på Underliggande rörelseresultat.  
2) Rullande 12-månaders värden.

## Not 1 Redovisningsprinciper, risker och osäkerhet

### Redovisningsprinciper

Koncernredovisningen för 2015 har, i likhet med årsbokslutet för 2014, upprättats i enlighet med International Financial Reporting Standards (IFRS), såsom de har godkänts av EU, och Årsredovisningslagen. Denna delårsrapport för koncernen är upprättad enligt IAS 34 – Delårsrapportering, och Årsredovisningslagen. De redovisningsprinciper och beräkningsmetoder som tillämpas i denna delårsrapport är de som beskrivs i Vattenfalls Års- och hållbarhetsredovisning för 2014 (koncernens Not 3), med undantag för nedanstående ändrade IFRS standarder godkända av EU, som gäller för räkenskapsåret 2015.

IFRIC 21 – Levies. Tolkningen tydliggör när en skuld för "levies" ska redovisas. "Levies" är avgifter/skatter som statliga eller motsvarande organ påför företag i enlighet med lagar/förordningar med undantag för inkomstskatter, straff och böter. Tolkningen anger att en skuld ska redovisas när företaget har ett åtagande att erlagga avgiften till följd av en inträffad händelse. En skuld redovisas successivt om den förpliktande händelsen inträffar löpande. Ifall en viss miniminivå ska uppnås för att förpliktelsen ska uppstå redovisas skulden först när denna nivå är uppnådd. Tolkningen har endast haft marginell effekt på Vattenfalls finansiella rapporter. För Vattenfall har IFRIC 21 inneburit att fastighetsskatt i Sverige skuldförs i sin helhet redan 1 januari 2015 med knappt 3 miljarder SEK och att skatt på termisk effekt i Sverige skuldförts med knappt 0,8 miljarder SEK, vilket resulterat i att balansomslutningen per detta datum ökat med 3,7 miljarder SEK. Tidigare har skuld för svensk fastighetsskatt redovisats successivt under året. Balansräkningarna för 2014 har omräknats till följd av IFRIC 21. Per 31 mars 2014 har balansräkningen justerats med 2,8 miljarder SEK och per 31 december 2014 med 0,8 miljarder SEK.

Ändringar i IAS 19 – Defined Benefit Plans: Employee Contributions innebär förtydliganden om hur avgifter till en pensionsplan från anställda eller tredje part ska redovisas. Dessa förtydliganden har inte ändrat Vattenfalls sätt att redovisa sådana avgifter.

*Annual improvements to IFRSs 2010–2012 Cycle* samt *Annual improvements to IFRSs 2011–2013 Cycle* avser att förenkla och förtydliga redovisningsstandarderna genom ändringar som påverkar presentation, redovisning, värdering samt ändringar i terminologi eller redaktionella ändringar. Ändringarna har inte haft någon väsentlig påverkan på Vattenfalls finansiella rapporter.

### Risker och osäkerhetsfaktorer

För en beskrivning av risker, osäkerhetsfaktorer samt riskhantering hänvisas till Vattenfalls Års- och hållbarhetsredovisning för 2014 sidorna 66-72. Inga andra väsentliga förändringar har skett sedan avgivandet av Vattenfalls Års- och hållbarhetsredovisning.

### Övrigt

Väsentliga närståendetransaktioner framgår av koncernens Not 55 i Vattenfalls Års- och hållbarhetsredovisning för 2014. Inga väsentliga förändringar har skett i relationer eller transaktioner med närstående jämfört med det som beskrivits i Vattenfalls Års- och hållbarhetsredovisning för 2014.

## Not 2 Valutakurser

För Vattenfallkoncernen viktigare valutor använda i boksluten:

	Kv 1 2015	Kv 1 2014	Helår 2014
<b>Medelkurs</b>			
EUR	9,3534	8,8777	9,1004
DKK	1,2545	1,1897	1,2207
NOK	1,0647	1,0633	1,0848
PLN	2,2383	2,1212	2,1715
GBP	12,5424	10,7302	11,3091
USD	8,2469	6,4678	6,8837
	31 mars 2015	31 mars 2014	31 dec. 2014
<b>Balansdagskurs</b>			
EUR	9,2901	8,9483	9,3930
DKK	1,2437	1,1986	1,2616
NOK	1,0674	1,0840	1,0388
PLN	2,2740	2,1449	2,1981
GBP	12,7734	10,8045	12,0593
USD	8,6347	6,4899	7,7366

## Not 3 Finansiella instrument per kategori och tillhörande resultat effekter

### Finansiella instrument per kategori: Redovisat värde och verkligt värde

	31 mars 2015		31 dec. 2014	
Belopp i MSEK	Redovisat värde	Verkligt värde	Redovisat värde	Verkligt värde
<b>Finansiella tillgångar värderade till verkligt värde via resultaträkningen</b>				
Derivatillgångar	17 522	17 522	17 126	17 126
Kortfristiga placeringar	42 344	42 344	29 735	29 735
Likvida placeringar	121	121	444	444
<b>Summa</b>	<b>59 987</b>	<b>59 987</b>	<b>47 305</b>	<b>47 305</b>
<b>Derivatillgångar för säkringsändamål avseende</b>				
Säkringar av verkligt värde	5 533	5 533	4 850	4 850
Kassaflödessäkringar	9 449	9 449	9 732	9 732
<b>Summa</b>	<b>14 982</b>	<b>14 982</b>	<b>14 582</b>	<b>14 582</b>
<b>Lånefordringar och kundfordringar</b>				
Andelar i den svenska Kärnavfallsfonden	32 499	32 700	31 984	34 569
Andra långfristiga fordringar	8 304	8 318	8 407	8 429
Kundfordringar och andra fordringar	33 658	33 649	31 217	31 282
Lämnade förskott	1 721	1 721	2 150	2 150
Kortfristiga placeringar	3 290	3 290	3 050	3 049
Kassa och bank	11 485	11 485	11 839	11 839
<b>Summa</b>	<b>90 957</b>	<b>91 163</b>	<b>88 647</b>	<b>91 318</b>
<b>Finansiella tillgångar som kan säljas</b>				
Andra aktier och andelar redovisade till anskaffningsvärde	300	300	284	284
<b>Summa</b>	<b>300</b>	<b>300</b>	<b>284</b>	<b>284</b>
<b>Finansiella skulder värderade till verkligt värde via resultaträkningen</b>				
Derivatskulder	14 728	14 728	13 837	13 837
<b>Summa</b>	<b>14 728</b>	<b>14 728</b>	<b>13 837</b>	<b>13 837</b>
<b>Derivatskulder för säkringsändamål avseende</b>				
Säkringar av verkligt värde	1	1	2	2
Kassaflödessäkringar	2 522	2 522	2 986	2 986
<b>Summa</b>	<b>2 523</b>	<b>2 523</b>	<b>2 988</b>	<b>2 988</b>
<b>Andra finansiella skulder</b>				
Hybridkapital, långfristig räntebärande skuld	15 295	15 323	—	—
Andra långfristiga räntebärande skulder	70 463	75 898	78 807	89 800
Andra långfristiga ej räntebärande skulder	5 733	5 733	5 756	5 756
Hybridkapital, kortfristig räntebärande skuld	4 684	4 745	9 385	9 551
Kortfristiga räntebärande skulder	46 937	47 706	37 736	38 420
Leverantörsskulder och andra skulder	24 425	24 425	28 094	28 094
Erhållna förskott	1 687	1 687	2 371	2 371
<b>Summa</b>	<b>169 224</b>	<b>175 517</b>	<b>162 149</b>	<b>173 992</b>

För tillgångar och skulder med en återstående löptid understigande tre månader (exempelvis likvida placeringar, kundfordringar och andra fordringar och leverantörsskulder och andra skulder) har verkligt värde ansetts vara lika med redovisat värde. För Andra aktier och andelar redovisade till anskaffningsvärde har i avsaknad av verkligt värde anskaffningsvärdet ansetts vara lika med redovisat värde.

Finansiella tillgångar och skulder som i balansräkningen är värderade till verkligt värde beskrivs nedan enligt den verkligt värdehierarki (nivåer) som IFRS 13 definierar som:

**Nivå 1:** Noterade priser (ojusterade) på aktiva marknader för identiska tillgångar eller skulder

**Nivå 2:** Andra observerbara indata för tillgången eller skulden än noterade priser inkluderade i Nivå 1, antingen direkt (det vill säga som prisnoteringar) eller indirekt (det vill säga härledda från prisnoteringar). I Nivå 2 redovisar Vattenfall huvudsakligen råvaruderivat, valutaterminer och ränteswappar

**Nivå 3:** Indata för tillgången eller skulden som inte baseras på observerbara marknadsdata (det vill säga ej observerbara data)

#### Finansiella tillgångar och skulder som i balansräkningen är värderade till verkligt värde per 31 mars 2015

Belopp i MSEK	Nivå 1	Nivå 2	Nivå 3	Summa
<b>Tillgångar</b>				
Derivat tillgångar	—	31 835	669	<b>32 504</b>
Kortfristiga placeringar och likvida placeringar	24 242	18 223	—	<b>42 465</b>
<b>Summa tillgångar</b>	<b>24 242</b>	<b>50 058</b>	<b>669</b>	<b>74 969</b>
<b>Skulder</b>				
Derivatskulder	—	16 737	514	<b>17 251</b>
<b>Summa skulder</b>	<b>—</b>	<b>16 737</b>	<b>514</b>	<b>17 251</b>

#### Finansiella tillgångar och skulder som i balansräkningen är värderade till verkligt värde per 31 december 2014

Belopp i MSEK	Nivå 1	Nivå 2	Nivå 3	Summa
<b>Tillgångar</b>				
Derivat tillgångar	—	31 058	650	<b>31 708</b>
Kortfristiga placeringar och likvida placeringar	25 071	5 108	—	<b>30 179</b>
<b>Summa tillgångar</b>	<b>25 071</b>	<b>36 166</b>	<b>650</b>	<b>61 887</b>
<b>Skulder</b>				
Derivatskulder	—	16 155	670	<b>16 825</b>
<b>Summa skulder</b>	<b>—</b>	<b>16 155</b>	<b>670</b>	<b>16 825</b>

### Förändringar för finansiella instrument redovisade på nivå 3

Finansiella instrument värderade till verkligt värde via resultaträkningen

Belopp i MSEK	Derivatillgångar		Derivatskulder	
	31 mars 2015	31 dec. 2014	31 mars 2015	31 dec. 2014
Ingående balans	650	1 377	670	385
Överföring från en annan nivå	—	4	—	—
Värdeförändringar redovisade i Rörelseresultatet (EBIT)	25	- 776	- 150	254
Omräkningsdifferenser	- 6	45	- 6	31
<b>Utgående balans</b>	<b>669</b>	<b>650</b>	<b>514</b>	<b>670</b>
Summa värdeförändringar under perioden redovisade i Rörelseresultatet (EBIT), för tillgångar och skulder som innehas på balansdagen	532	389	273	117

### Känslighetsanalys för nivå 3 kontrakt

Vid beräkningen av verkligt värde av finansiella instrument strävar Vattenfall efter att använda värderingstekniker som maximerar användandet av observerbara marknadsdata när det finns tillgängligt. Vattenfall förlitar sig så lite som möjligt på företagsspecifika uppskattningar.

Företagsspecifika uppskattningar baseras på interna värderingsmodeller som är föremål för en definierad process med validering, godkännande och övervakning. Det första steget i modellen är utarbetat av verksamheten. Värderingsmodellen är sedan självständigt granskad och godkänd av Vattenfalls riskorganisation. Om det bedöms nödvändigt utförs justeringar som sedan implementeras. Vattenfalls riskorganisation övervakar kontinuerligt huruvida tillämpningen av metoden fortfarande är lämplig. Detta utförs genom att använda flera olika verktyg som testar historiska värden. För att minska värderingsrisker kan tillämpningen av modellen begränsas.

**TGSA:** TGSA (Troll<sup>1</sup> Gas Sales Agreement) är ett stort gasleveranskontrakt (kolprisindexerat) som sträcker sig längre bort i tiden än den likvida handeln på gasmarknaden. Värderingen av kontraktet görs mot marknadspris där marknadspris finns att tillgå. Modellpriser används för råvaruleveranser bortom marknadshorisonten eller för leveranser med speciella avtalsvillkor. TGSA-kontraktet har säkrats med bilaterala terminskontrakt för underliggande produkter. Dessa kontrakt är också värderade mot marknadspriser samt modellpriser. Modellpriserna verifieras med tillförlitlig finansiell information från företaget Markit som är erkänt och används av många energibolag, medförande en rättvis värdering av den del av det stora gasleveransavtalet som ej kan värderas till marknadspriser (Nivå 3).

TGSA säkras också med OTC-terminskontrakt för underliggande produkter, dessa var värderade till modellpriser till och med 2012. Från och med 2013 har alla sådana terminskontrakt överförts från Nivå 3 till Nivå 2 eftersom marknadspriserna som används för värdering är observerbara och kan härledas från marknaden.

Nettovärdet per 31 mars 2015 har beräknats till +111 MSEK (+111). Priset på det i modellen använda kolprisindex (API#2) har stor påverkan på modellpriset. En förändring av detta prisindex med +/- 5% påverkar totala värdet med ungefär +/- 7 MSEK (+/- 6).

1) Troll är ett gasfält i Nordsjön väster om Norge.

**CDM:** Clean Development Mechanism (CDM) är en flexibel mekanism inom Kyoto-protokollet och övervakas av UNFCCC som innebär att CO<sub>2</sub>-utsläppsreducerande projekt som bedrivs i utvecklingsländer genererar köp- och säljbara krediter som kallas CERs (Certified Emission Reductions). När CERs utfärdas av UNFCCC kan de användas av företag och regeringar i industriländer för att som utsläppskompensation i det egna landet uppnå sina reduktionsmål, antingen inom ramen för EU:s utsläppshandelssystem i fråga om ett företag eller enligt Kyoto-protokollet i fråga om länder. När det gäller värdering av CDM-projekt i Vattenfalls CDM-portfölj är den icke-observerbara insatsfaktorn en uppskattning av volymen för CERs som förväntas levereras från varje projekt årligen. Denna uppskattning tas från sex definierade "Risk Adjustment Factors (RAFs)" som har samma viktning. Dessa projektspecifika faktorer beräknas genom att använda "The Point Carbon Valuation Tool" från företaget Point Carbon. Detta verktyg är utvecklat för att kvantifiera risken genom att justera volymen utifrån dessa sex risker och beräkna verkligt värde baserat på dessa sex riskjusterade volymer mot framåtriktade värden för CERs på börsen (Inter Continental Exchange – ICE). Verktyget är baserat på Point Carbon's Valuation Methodology som utvecklats i samarbete med flera erfarna marknadsaktörer. Värderingsmetoden är strikt empirisk och alla riskparametrar tas från Point Carbons databas för CDM-projekt, vilket innebär en rättvis värdering av kontrakten. Resultaten valideras utifrån övervakningsrapporter för respektive CDM-projekt, vilka är tillgängliga för allmänheten på UNFCCC:s hemsida.

Nettovärdet per 31 mars 2015 har beräknats till -5 MSEK (-3). Det verkliga värdet fastställs och korreleras huvudsakligen med observerbart pris på CERs, vilket leder till att ett högre pris på CERs leder till ett högre värde på CDM-kontraktet och vice versa. En förändring av modellpriset på CERs med +/- 5% skulle förändra totala värdet med ungefär +/- 2 MSEK (+/- 3).



**Långfristiga elavtal:** Vattenfall har med en kund långfristiga elavtal som sträcker sig till år 2019 innehållande inbäddade derivat där elpriset till kund är kopplat till prisutvecklingen på aluminium och valutakursförändringar för den norska kronan (NOK) i förhållande till US-dollar (USD). Tillförlitliga marknadsnoteringar för aluminium finns tillgängliga för en period motsvarande 27 månader framåt i tiden. Vattenfall har bedömt att användning av ett modellpris ger tillförlitliga värden vid värdering av perioden bortom 27 månader, det vill säga den tidshorisont för vilket det inte finns marknadsnoteringar och fram till avtalens slutdatum. Modellpris har tagits fram genom Monte-Carlo simuleringar. Värdering genomförs på månatlig basis. Värdet på det inbäddade derivatet har fastställts som skillnaden mellan totala kontraktsvärdet och verkligt värde för ett fast prisavtal som ingåtts vid samma tidpunkt och med samma tidshorisont som det aktuella kontraktet. Vidare analyseras förändring i verkligt värde varje månad genom att jämföra förändring i marknadspriset för aluminium samt förändring av valutakurs USD/NOK.

Värdet per 31 mars 2015 har beräknats till +78 MSEK (+99). Priset på aluminium är den faktor som har störst påverkan på modellpriset. Ett ökat pris på aluminium leder till ett högre verkligt värde och vice versa. En förändring av aluminiumpriset med +/- 5% skulle påverka det totala värdet med ungefär +/- 45 MSEK (+/- 48).

**Virtuella gaslagringskontrakt:** Ett virtuellt gaslagringskontrakt är ett kontrakt, vilket möjliggör för Vattenfall att lagra gas utan att äga det fysiska gaslagret. De virtuella gaslagringskontrakten innehåller begränsningar av maximal lagringskapacitet och maximal påfyllning och uttag per dag. Värderingen av kontraktet baseras på lagring, påfyllning och uttagsavgifter som ingår i avtalet, den förväntade skillnaden mellan gaspriset på sommaren och vintern som är observerbar och optionsvärdet, som är beräknad med ett modellpris (Nivå 3). Metoden som används för värdering utgörs av en uppskattning av historiskt kontraktsvärde utifrån olika pris- och operationella scenarier och en uppskattning för framtiden som väljer det optimala scenariot. De olika prisscenarierna baserar sig på simulering av terminspriser fram till respektive leveransperiod medan simuleringen av dagliga spotpriser hämtas från den aktuella leveransperioden. Simulerade spotpriser använder sig av terminspriserna som startvärde. Slutligen, beräkningen av volatiliteten för spotpris är baserad på tre års historiska data. Både värderingsmodell och kalibreringen av modellen är godkänd och validerad av Vattenfalls riskorganisation.

Nettovärdet per 31 mars 2015 har beräknats till 105 MSEK (+97). Beräkningen av optionsvärdet har störst påverkan på modellpriset. En förändring av optionsvärdet på +/- 5% påverkar det totala värdet med cirka +/- 10 MSEK (+/- 69).

**Gas swing kontrakt:** Ett gas swing kontrakt är ett kontrakt som ger flexibilitet med avseende på tidpunkten för och mängden av gasinköp. Kontraktet baseras på en prisformel med en högsta och lägsta årlig och daglig gasmängd. Värderingen av kontraktet är baserat på observerbara skillnader mellan kontraktspris och index samt optionsvärdet, som är beräknad med ett modellpris (Nivå 3). Metoden som används för värdering är en uppskattning av historiskt kontraktsvärde utifrån olika pris- och operationella scenarier och en uppskattning för framtiden som väljer det optimala scenariot. De olika prisscenarierna baserar sig på simulering av terminspriser fram till respektive leveransperiod medan simuleringen av dagliga spotpriser hämtas från den aktuella leveransperioden. Simulerade spotpriser använder sig av terminspriserna som startvärde. Slutligen, beräkningen av volatiliteten för spotpris är baserad på tre års historiska data. Både värderingsmodell och kalibreringen av modellen är godkänd och validerad av Vattenfalls riskorganisation.

Nettovärdet per 31 mars 2015 har beräknats till -133 MSEK (-328). Beräkningen av optionsvärdet har störst påverkan på modellpriset. En förändring av optionsvärdet på +/- 5% påverkar det totala värdet med cirka +/- 5 MSEK (-/+8).

#### Finansiella instrument: Resultateffekter per kategori

Nettovinst(+)/nettoförlust(-) samt ränteintäkter och räntekostnader för finansiella instrument redovisade i resultaträkningen:

	31 mars 2015			31 dec. 2014		
Belopp i MSEK	Nettovinst/ nettoförlust <sup>1</sup>	Ränte- intäkter	Ränte- kostnader	Nettovinst/ nettoförlust <sup>1</sup>	Ränte- intäkter	Ränte- kostnader
Derivat tillgångar och derivat skulder	1 487	34	- 143	5 024	186	- 122
Finansiella tillgångar som kan säljas	—	—	—	- 25	—	—
Lånefordringar och kundfordringar	- 228	226	—	- 184	1 116	—
Finansiella skulder värderade till upplupet anskaffningsvärde	- 432	—	- 533	- 2 675	—	- 3 624
<b>Summa</b>	<b>827</b>	<b>260</b>	<b>- 676</b>	<b>2 140</b>	<b>1 302</b>	<b>- 3 746</b>

1) I nettovinst/-förlust inkluderas valutakursvinster/-förluster.

# Moderbolaget Vattenfall AB

## Redovisningsprinciper

Moderbolaget Vattenfall AB:s räkenskaper upprättas i enlighet med Årsredovisningslagen och rekommendation RFR 2 – Redovisning för juridiska personer, utgiven av Rådet för finansiell rapportering. De redovisningsprinciper som tillämpas i denna rapport är de som beskrivs i Vattenfalls års- och hållbarhetsredovisning för 2014 (moderbolagets Not 2).

## Kv 1 2015

Moderbolagets resultaträkning och balansräkning i sammandrag framgår nedan.

- Nettoomsättningen uppgick till 8 677 MSEK (8 888).
- Resultatet före bokslutsdispositioner och skatter uppgick till 3 537 MSEK (1 337).
- Resultatet har påverkats av följande:
  - Utdelning uppgår till 2 363 MSEK.
  - En mindre realisationsvinst hänförlig till avyttringen av aktieinnehavet i Övertorneå Värmeverk AB.
  - Realisationsvinst 59 MSEK hänförlig till likvideringen av Vattenfall VätterEI AB.
- Balansomslutningen uppgick till 273 927 MSEK (31 december 2014: 267 526).
- Under perioden har hybridobligationer emitterats på 6 miljarder SEK och 1 miljard EUR, tillsammans motsvarande drygt 15 miljarder SEK. Syftet med transaktionen är att refinansiera Vattenfalls befintliga hybridobligation samt för användning i den löpande verksamheten. För mer information se sidan 4 viktiga händelser kvartal 1 2015.
- Investeringar under perioden uppgick till 40 MSEK (32).
- Kassa, bank och liknande tillgångar samt Kortfristiga placeringar uppgick till 49 550 MSEK (31 december 2014: 35 059).

## Risker och osäkerhetsfaktorer

För en beskrivning av risker, osäkerhetsfaktorer samt riskhantering hänvisas till Vattenfalls års- och hållbarhetsredovisning för 2014 sidorna 66-72. Inga väsentliga förändringar har skett sedan Års- och hållbarhetsredovisnings avgivande.

## Övrigt

Väsentliga närståendetransaktioner framgår av moderbolagets Not 39 i Vattenfalls års- och hållbarhetsredovisning för 2014. Inga väsentliga förändringar har skett i relationer eller transaktioner med närstående jämfört med det som beskrivits i Års- och hållbarhetsredovisningen 2014.

## Moderbolagets resultaträkning

Belopp i MSEK	Kv 1 2015	Kv 1 2014	Helår 2014	Senaste 12 månaderna
Nettoomsättning	8 677	8 888	31 676	31 465
Kostnader för sålda produkter	- 6 095	- 5 694	- 22 470	- 22 871
<b>Bruttoresultat</b>	<b>2 582</b>	<b>3 194</b>	<b>9 206</b>	<b>8 594</b>
Kostnader för försäljning, administration samt forskning och utveckling	- 577	- 636	- 2 626	- 2 567
Övriga rörelseintäkter och rörelsekostnader, netto	78	- 388	- 1 610	- 1 144
<b>Rörelseresultat (EBIT)</b>	<b>2 083</b>	<b>2 170</b>	<b>4 970</b>	<b>4 883</b>
Resultat från andelar i koncernföretag	2 423	—	- 13 830	- 11 407
Resultat från andelar i intresseföretag	—	—	—	—
Resultat från andra aktier och andelar	—	- 216	- 213	3
Andra finansiella intäkter	317	167	1 075	1 225
Andra finansiella kostnader	- 1 286	- 784	- 4 886	- 5 388
<b>Resultat före bokslutsdispositioner och skatter</b>	<b>3 537</b>	<b>1 337</b>	<b>- 12 884</b>	<b>- 10 684</b>
Bokslutsdispositioner	735	1 401	418	- 248
<b>Resultat före skatter</b>	<b>4 272</b>	<b>2 738</b>	<b>- 12 466</b>	<b>- 10 932</b>
Skatter	- 453	582	748	- 287
<b>Periodens resultat</b>	<b>3 819</b>	<b>3 320</b>	<b>- 11 718</b>	<b>- 11 219</b>

## Moderbolagets rapport över totalresultat

Belopp i MSEK	Kv 1 2015	Kv 1 2014	Helår 2014	Senaste 12 månaderna
Årets resultat	3 819	3 320	- 11 718	- 11 219
Summa övrigt totalresultat	—	—	—	—
<b>Summa totalresultat för perioden</b>	<b>3 819</b>	<b>3 320</b>	<b>- 11 718</b>	<b>- 11 219</b>

# Moderbolagets balansräkning

Belopp i MSEK	31 mars 2015	31 mars 2014	31 dec. 2014
<b>Tillgångar</b>			
<b>Anläggningstillgångar</b>			
Immateriella anläggningstillgångar	109	120	118
Materiella anläggningstillgångar	4 044	4 112	4 128
Aktier och andelar	118 182	133 090	118 473
Andra långfristiga fordringar	85 654	86 003	90 478
<b>Summa anläggningstillgångar</b>	<b>207 989</b>	<b>223 325</b>	<b>213 197</b>
<b>Omsättningstillgångar</b>			
Varulager	337	344	385
Immateriella omsättningstillgångar	420	371	68
Kortfristiga fordringar	15 631	20 294	18 055
Skattefordran aktuell skatt	—	158	762
Kortfristiga placeringar	41 549	18 211	26 724
Kassa, bank och liknande tillgångar	8 001	7 673	8 335
<b>Summa omsättningstillgångar</b>	<b>65 938</b>	<b>47 051</b>	<b>54 329</b>
<b>Summa tillgångar</b>	<b>273 927</b>	<b>270 376</b>	<b>267 526</b>
<b>Eget kapital och skulder</b>			
<b>Eget kapital</b>			
Bundet eget kapital			
Aktiekapital (131 700 000 aktier till ett kvotvärde av 50 kr)	6 585	6 585	6 585
Reservfond	1 286	1 286	1 286
Fritt eget kapital			
Balanserad vinst	43 737	55 454	55 454
Periodens resultat	3 819	3 320	- 11 718
<b>Summa eget kapital</b>	<b>55 427</b>	<b>66 645</b>	<b>51 607</b>
<b>Obeskattade reserver</b>	<b>15 493</b>	<b>15 723</b>	<b>16 227</b>
<b>Avsättningar</b>	<b>4 792</b>	<b>4 336</b>	<b>4 278</b>
<b>Långfristiga skulder</b>			
Hybridkapital	15 290	8 928	—
Andra räntebärande skulder	53 347	83 163	63 962
Uppskjuten skatteskuld	185	73	165
Andra ej räntebärande skulder	36 344	33 126	36 421
<b>Summa långfristiga skulder</b>	<b>105 166</b>	<b>125 290</b>	<b>100 548</b>
<b>Kortfristiga skulder</b>			
Hybridkapital	4 684	51 823	9 385
Andra räntebärande skulder	82 685	—	78 379
Skatteskuld aktuell skatt	75	—	—
Andra ej räntebärande skulder	5 605	6 559	7 102
<b>Summa kortfristiga skulder</b>	<b>93 049</b>	<b>58 382</b>	<b>94 866</b>
<b>Summa eget kapital och skulder</b>	<b>273 927</b>	<b>270 376</b>	<b>267 526</b>

# Definitioner och beräkningar av nyckeltal

Värden avser koncernen 2015. Belopp i MSEK där inte annat anges.

<b>EBIT:</b>	Earnings Before Interest and Tax (Rörelseresultat).
<b>EBITDA:</b>	Earnings Before Interest, Tax, Depreciation and Amortisation (Rörelseresultat före avskrivningar och nedskrivningar).
<b>Jämförelsestörande poster:</b>	Realisationsvinster respektive realisationsförluster i aktier och andra anläggningstillgångar, nedskrivningar och återförda nedskrivningar av anläggningstillgångar samt andra poster av engångskaraktär. Dessutom ingår här inom tradingverksamheten realiserade marknadsvärderingar av energiderivat som enligt IAS 39 inte kan säkringsredovisas samt realiserade marknadsvärdeförändringar av varulager.
<b>Underliggande rörelseresultat:</b>	Rörelseresultatet (EBIT) exklusive jämförelsestörande poster.
<b>FFO:</b>	Funds From Operations (Internt tillförda medel).
<b>Fritt kassaflöde:</b>	Kassaflöde från den löpande verksamheten minus ersättningsinvesteringar.
<b>Hybridkapital:</b>	Finansieringsinstrument med evig löptid efterställda Vattenfalls övriga låneinstrument.
<b>Sysselsatt kapital:</b>	Balansomslutning minus finansiella tillgångar, icke räntebärande skulder och vissa andra räntebärande avsättningar vilka ej ingår i justerad nettoskuld.
<b>Nettoskuld:</b>	Räntebärande skulder minus lån till ägare med innehav utan bestämmande inflytande i koncernföretag, kassa, bank och liknande tillgångar, kortfristiga placeringar.
<b>Justerad nettoskuld:</b>	Se Koncernens balansräkning - Tilläggsinformation för beräkning.

Nyckeltalen presenteras i procent (%) eller gånger (ggr).

Nyckeltal beräknade på senaste 12-månadersperioden, april 2014 – mars 2015:

<b>Rörelsemarginal, %</b>	= 100 x	<u>EBIT</u>	-5 641	=	-3,4
		Nettoomsättning	165 410		
<b>Rörelsemarginal exkl jämförelsestörande poster, %</b>	= 100 x	<u>Underliggande EBIT</u>	22 794	=	13,8
		Nettoomsättning	165 410		
<b>Nettomarginal, %</b>	= 100 x	<u>Resultat före skatter</u>	-11 528	=	-7,0
		Nettoomsättning	165 410		
<b>Nettomarginal exkl jämförelsestörande poster, %</b>	= 100 x	<u>Resultat före skatter exkl jämförelsestörande poster</u>	16 945	=	10,2
		Nettoomsättning	165 410		
<b>Avkastning på eget kapital, %</b>	= 100 x	<u>Periodens resultat hänförbart till ägare till moderbolaget</u>	-11 610	=	-10,1
		Medelvärde av periodens eget kapital hänförbart till ägare till moderbolaget exkl Reserv för kassaflödessäkring	115 293		
<b>Avkastning på sysselsatt kapital, %</b>	= 100 x	<u>EBIT</u>	-5 641	=	-1,9
		Genomsnittligt sysselsatt kapital	298 803		
<b>Avkastning på sysselsatt kapital exkl jämförelsestörande poster, %</b>	= 100 x	<u>Underliggande EBIT</u>	22 794	=	7,6
		Genomsnittligt sysselsatt kapital	298 803		
<b>Räntetäckningsgrad, ggr</b>	=	<u>EBIT + finansiella intäkter exkl avkastning från Kärnavfallsfonden</u>	-4 381	=	-0,9
		Finansiella kostnader exkl diskonteringseffekter hänförbara till avsättningar	4 704		
<b>Räntetäckningsgrad exkl jämförelsestörande poster, ggr</b>	=	<u>Underliggande EBIT + finansiella intäkter exkl avkastning från Kärnavfallsfonden</u>	24 054	=	5,1
		Finansiella kostnader exkl diskonteringseffekter hänförbara till avsättningar	4 704		
<b>Kassaflödesräntetäckningsgrad, ggr</b>	=	<u>FFO + finansiella kostnader exkl diskonteringseffekter hänförbara till avsättningar</u>	35 838	=	7,6
		Finansiella kostnader exkl diskonteringseffekter hänförbara till avsättningar	4 704		
<b>Kassaflödesräntetäckningsgrad, netto, ggr</b>	=	<u>FFO + finansiella poster netto exkl diskonteringseffekter hänförbara till avsättningar och avkastning från Kärnavfallsfonden</u>	34 578	=	10,0
		Finansiella poster netto exkl diskonteringseffekter hänförbara till avsättningar och avkastning från Kärnavfallsfonden	3 444		

<b>Kassaflödesrätetäckningsgrad efter ersättningsinvesteringar, ggr</b>	=	Kassaflöde från den löpande verksamheten minus ersättningsinvesteringar + finansiella kostnader exkl diskonteringseffekter hänförliga till avsättningar och räntedel i pensionskostnad	26 086	=	
		Finansiella kostnader exkl diskonteringseffekter hänförliga till avsättningar och räntedel i pensionskostnad	3 534	=	7,4
<b>FFO/ räntebärande skulder, %</b>	= 100 x	FFO	31 134	=	22,7
		Räntebärande skulder	137 379	=	
<b>FFO/ nettoskuld, %</b>	= 100 x	FFO	31 134	=	39,5
		Nettoskuld	78 825	=	
<b>FFO/ justerad nettoskuld, %</b>	= 100 x	FFO	31 134	=	20,7
		Justerad nettoskuld	150 737	=	
<b>EBITDA/ finansnetto, ggr</b>	=	EBITDA	37 968	=	11,0
		Finansiella poster netto exkl diskonteringseffekter hänförliga till avsättningar och avkastning från Kärnavfallsfonden	3 444	=	
<b>EBITDA exkl jämförelsestörande poster/ finansnetto, ggr</b>	=	EBITDA exkl jämförelsestörande poster	66 403	=	19,3
		Finansiella poster netto exkl diskonteringseffekter hänförliga till avsättningar och avkastning från Kärnavfallsfonden	3 444	=	

Nyckeltal beräknade på balansräkningen per 31 mars 2015:

<b>Soliditet, %</b>	= 100 x	Eget kapital	134 678	=	26,3
		Balansomslutning	512 385	=	
<b>Skuldsättningsgrad, %</b>	= 100 x	Räntebärande skulder	137 379	=	102,0
		Eget kapital	134 678	=	
<b>Skuldsättningsgrad, netto, %</b>	= 100 x	Nettoskuld	78 825	=	58,5
		Eget kapital	134 678	=	
<b>Räntebärande skulder/räntebärande skulder plus eget kapital, %</b>	= 100 x	Räntebärande skulder	137 379	=	50,5
		Räntebärande skulder + eget kapital	272 057	=	
<b>Nettoskuld/nettoskuld plus eget kapital, %</b>	= 100 x	Nettoskuld	78 825	=	36,9
		Nettoskuld + eget kapital	213 503	=	
<b>Nettoskuld/EBITDA, ggr</b>	=	Nettoskuld	78 825	=	2,1
		EBITDA	37 968	=	
<b>Justerad nettoskuld/EBITDA, ggr</b>	=	Justerad nettoskuld	150 737	=	4,0
		EBITDA	37 968	=	

# Delårsrapportens undertecknande

Solna den 28 april 2015

Magnus Hall  
Verkställande direktör och koncernchef

Denna delårsrapport har inte varit föremål för granskning av bolagets revisor.

## Finansiell kalender

Delårsrapport för januari-juni den 21 juli 2015

Delårsrapport för januari-september den 27 oktober 2015

Bokslutskommuniké den 3 februari 2016 (preliminärt)

## Kontaktinformation

Vattenfall AB (publ)  
169 92 Stockholm  
Org. nr. 556036-2138  
T 08-739 50 00  
[www.vattenfall.com](http://www.vattenfall.com)  
[www.vattenfall.se](http://www.vattenfall.se)

Magnus Hall  
VD och koncernchef  
T 08-739 50 09

Ingrid Bonde  
CFO  
T 08-739 60 06

Klaus Aurich  
chef Investor Relations  
T 08-739 65 14  
eller 070-539 65 14