

Delårsrapport Q1 2026

ITAB Group



ITAB Shop Concept AB (publ)
Box 9054, 550 09 Jönköping.
Org. nr. 556292-1089
E-post: ir@itab.com
itabgroup.com, itab.com



Stabil start på året i en avvaktande marknad

"ITAB-koncernens resultatutveckling var stabil under första kvartalet 2026 – med stärkt bruttomarginal och lägre försäljnings- och administrationskostnader, trots en försäljningsnedgång på 7 procent på grund av rådande avvaktande marknadskonjunktur. Den underliggande lönsamheten var också i linje med den relativt starka starten på 2025 när vi exkluderar extraordinära kostnader. Detta är positiva tecken på den framgångsrika synergirealiseringen så här långt och början på optimeringen av den gemensamma organisationen i enlighet med våra integrationsplaner. Fokus för de kommande kvartalen är att fortsätta stärka koncernens resultatutveckling genom våra identifierade synergier samt att skapa lönsam tillväxt genom att kapitalisera på det positiva utfallet av EuroShop."

Glauco Frascaroli
Interim VD & Koncernchef

Läs mer på sid. 3

Delårsrapport Q1 2026 - 3 månader

1 januari - 31 mars 2026

Första kvartalet (1 jan-31 mar 2026)

- Nettoomsättningen ökade med 4 procent till 2 922 Mkr (2 819). Den valutarensade försäljningen ökade med 9 procent jämfört med föregående år, varav den organiska tillväxten var -7 procent. Förvärvet av HMY påverkade med +16 procent.
- Rörelseresultatet före avskrivningar (EBITDA) exkl. engångsposter om -5 Mkr (-55) uppgick till 274 Mkr (293) ²⁾.
- Rörelseresultatet före avskrivningar på förvävsrelaterade immateriella tillgångar (EBITA) exkl. engångsposter om -5 Mkr (-55) uppgick till 164 Mkr (192) ²⁾.
- Rörelseresultatet uppgick till 142 Mkr (126) och rörelsemarginalen till 4,9 procent (4,5). Rörelseresultatet har belastats med engångsposter om -5 Mkr (-55). ²⁾
- Resultatet efter finansiella poster uppgick till 92 Mkr (73). Resultatet har belastats med engångsposter om -5 Mkr (-58). ²⁾
- Resultatet efter skatt uppgick till 70 Mkr (41). ²⁾
- Resultatet per aktie före respektive efter utspädning uppgick till 0,26 kr (0,14). ²⁾
- Kassaflödet från den löpande verksamheten uppgick till 214 Mkr (26).

- Soliditeten vid kvartalets utgång uppgick till 37 procent (34).
- Nettoskuden exkl. leasingkulder uppgick till 2 167 Mkr (2 618).

Händelser under rapportperioden

- Glauco Frascaroli tillträdde som interim VD & koncernchef den 7 januari 2026. Björn Borgman tillträder som ny VD & koncernchef för ITAB-koncernen den 1 maj 2026.
- ITAB-koncernen medverkade vid världens ledande detaljhandelsmessa EuroShop i Düsseldorf i februari, där ITAB och HMY för första gången tillsammans presenterade sin gemensamma expertis och lösningar för att skapa attraktiva och effektiva butiksupplevelser. Koncernens erbjudande fick mycket uppmärksamhet av såväl nya som existerande kunder.
- ITAB-koncernen ingick i slutet av april ett ramavtal med en av de ledande dagligvarukedjorna i Storbritannien för leverans och installation av butiksredningar i deras butiker. Implementeringen av avtalet har redan påbörjats och även om det inte finns några minimiåtaganden uppskattas det totala värdet av produkterna och tjänsterna till 12 MEUR för de kommande 3 åren.

Koncernen i sammandrag ¹⁾

För nyckeltal och definitioner, se sid. 17-19.

(Mkr)	Första kvartalet			Helår		
	jan-mar 2026	jan-mar 2025	Δ	Rullande 12 mån per 31 mar 2026	jan-dec 2025	Δ
Nettoomsättning	2 922	2 819	+4%	12 883	12 780	+1%
EBITDA exkl. engångsposter ²⁾	274	293	-6%	1 248	1 267	-1%
EBITDA-marginal, %	9,4	10,4		9,7	9,9	
EBITA exkl. engångsposter ²⁾	164	192	-15%	795	823	-3%
EBITA-marginal, %	5,6	6,8		6,2	6,4	
Rörelseresultat exkl. engångsposter ²⁾	147	181	-19%	729	763	-4%
Rörelsemarginal, %	5,1	6,4		5,7	6,0	
Resultat efter finansiella poster exkl. engångsposter ²⁾	97	131	-26%	496	530	-6%
Vinstmarginal, %	3,3	4,6		3,9	4,2	
Resultat efter skatt	70	41	+71%	187	158	+18%
Resultat per aktie före utspädning, kr	0,26	0,14	+86%	0,63	0,51	+24%
Kassaflöde från den löpande verksamheten	214	26	+723%	973	785	+24%
Soliditet, %	37	34		37	35	
Räntebärande nettoskuld exkl. leasingkulder	2 167	2 618	-451	2 167	2 332	-165

¹⁾ HMY konsolideras i ITAB-koncernen från och med den 1 februari 2025 och ingår således med två månader (februari-mars) under första kvartalet 2025 respektive elva månader (februari-december) under helåret 2025.

²⁾ EBITDA, EBITA, rörelseresultat och resultatet efter finansiella poster för det första kvartalet 2026 belastades med engångsposter om -5 Mkr. Se Not 9 för mer information. Engångsposter avser främst integrations- och omstruktureringskostnader i samband med förvärvet av HMY (-16 Mkr) samt realisationsresultat vid fastighetsförsäljningar (+11 Mkr).

³⁾ Kombinerad finansiell information för ITAB-koncernen proforma i sammandrag per kvartal och helår 2025 inklusive HMY från och med 1 januari 2025. Se Not 8 på sid. 14 för mer information.

Kombinerad finansiell information för ITAB-koncernen proforma ³⁾

Med anledning av förvärvet av HMY som slutfördes den 31 januari 2025 presenteras även utvalda resultatposter per kvartal och för helåret 2025 på proforma-basis för att illustrera de finansiella effekterna av förvärvet. Se Not 8 på sid. 14 för mer information.

(Mkr)	Första kvartalet		
	Utfall		Proforma
	jan-mar 2026	jan-mar 2025	Δ
Nettoomsättning	2 922	3 308	-12%
Bruttoresultat exkl. engångsposter ²⁾	743	820	-9%
Bruttomarginal, %	25,4	24,8	
EBITA exkl. engångsposter ²⁾	164	204	-20%
EBITA-marginal, %	5,6	6,2	

Stabil start på året i en avvaktande marknad

ITAB-koncernens resultatutveckling var stabil under första kvartalet 2026 – med stärkt bruttomarginal och lägre försäljnings- och administrationskostnader, trots en försäljningsnedgång på 7 procent på grund av rådande avvaktande marknadskonjunktur. Den underliggande lönsamheten var också i linje med den relativt starka starten på 2025 när vi exkluderar extraordinära kostnader, exempelvis kostnader för koncernens deltagande vid EuroShop-mässan i februari. Detta är positiva tecken på den framgångsrika synergirealiseringen så här långt och början på optimeringen av den gemensamma organisationen i enlighet med våra integrationsplaner. Vår finansiella ställning är god, och både kassaflöde och cash conversion utvecklades positivt under kvartalet. Fokus för de kommande kvartalen är att fortsätta stärka koncernens resultatutveckling genom synergirealisering inom inköp, korsförsäljning och förbättrad effektivitet, samt att skapa lönsam tillväxt genom att kapitalisera på det positiva utfallet av EuroShop.

Totalt sett minskade försäljningen på många geografiska marknader och över våra kundsegment under första kvartalet. För koncernen som helhet minskade den valutajusterade nettoomsättningen med 7 procent till 2 922 Mkr ¹⁾.

Försäljningsnedgången var förväntad efter den fortsatt försiktiga efterfrågan i slutet av 2025. Oron för en ekonomisk nedgång, ytterligare förvärrad av det pågående kriget mellan USA och Iran, resulterar i tecken på att inflation och räntor är på väg upp och påverkar våra kunders beslut att förbinda sig till investeringsprojekt för framtiden. Många detaljhandlare har därför en försiktig inställning till att investera i nya butiker och uppgradera sina befintliga butiker. Vår projektbaserade verksamhet innebär också att nettoomsättning och lönsamhet varierar mellan kvartal och jämfört med tidigare år. I linje med detta har de spanska, franska och nordiska marknaderna fått en bra start på 2026, medan våra verksamheter i Storbritannien och Italien upplever en långsammare inledning och att kunder skjuter upp investeringsbeslut och planerade projekt till kommande kvartal. Makrosituationen stärker dock ytterligare det övergripande intresset för lösningar inom stödförebyggande åtgärder och ökad effektivitet i butik bland detaljhandlare, och ITAB-koncernen är väl positionerat för kunddialoger om avkastningen på investeringar i dessa lösningar. Detta bidrog till framgången för koncernens medverkan på EuroShop, världens ledande detaljhandelsmessa, i februari med över 55 000 personer från såväl befintliga som potentiella detaljhandelskunder och partners som passerade genom vår monter. Detta var första gången som ITAB och HMY deltog tillsammans för att presentera vår gemensamma expertis och lösningar för att skapa attraktiva och effektiva butiksupplevelser, och feedbacken från våra kunder var överväldigande positiv. Vårt fokus är nu att dra nytta av denna framgång för framtida projekt.

Positiva marginaler och lönsamhetsutveckling

Resultatutvecklingen för koncernen som helhet var stabil under första kvartalet jämfört med ett relativt starkt utfall under motsvarande period 2025. Den konsoliderade bruttomarginalen stärktes under kvartalet, med positiva effekter från inköpssynergier, och försäljnings- och administrationskostnaderna sänktes. Detta är tecken på att integrationsarbetet och realiseringen av kostnads synergier börjar ge effekt. Samtidigt ser vi också tidiga effekter av ett högre kostnadsläge kopplat till situationen i Mellanöstern, främst relaterade till energi, transporter och längre ledtider, och vi arbetar aktivt med att mildra denna påverkan genom ökad kostnadsmedvetenhet, effektivitetsförbättringar och prisjusteringar genom hela vår värdekedja. Under kvartalet fortsatte lönsamheten för många av koncernens verksamheter att vara i linje med eller överstiga uppsatta mål, och det är särskilt glädjande att se att våra bolag i Frankrike förbättrade sina resultat genom ökad effektivitet och kommersiell excellens. Våra åtgärder för att förbättra den långsiktiga effektiviteten och lönsamheten i våra verksamheter i Frankrike, Turkiet och andra delar av koncernen fortsätter, liksom arbetet med att generera synergier inom inköp, korsförsäljning och förbättrad effektivitet.

Sammanfattningsvis uppgick EBITA (exklusive engångsposter) för koncernen till 164 Mkr (204) för kvartalet, vilket motsvarar en EBITA-marginal om 5,6 procent (6,2).¹⁾ Redovisat rörelseresultatet exklusive engångsposter uppgick till 147 Mkr (181) och rörelsemarginalen var 5,1 procent (6,4). Nettoresultatet uppgick till 70 MSEK (41), vilket är betydligt högre än 2025 på grund av minskade förvärvs- och integrationskostnader samt en mer rättvisande och förbättrad skattesats. Kvartalets resultat påverkades negativt av kostnader för deltagande vid EuroShop (cirka 10 Mkr) samt andra extraordinära poster jämfört med föregående år.

Kassaflödet från den löpande verksamheten var mycket starkt och uppgick till 214 Mkr (26). Vårt kapitaleffektivitetsmål, mätt som cash conversion, uppgick till 87 procent för den senaste 12 månaders perioden (jämfört med 72 procent för 2025).

ITAB-koncernens prioriteringar framåt

Närheten till våra kunder och vår förmåga att snabbt anpassa oss till förändringar i omvärlden är nyckeln till ITAB-koncernens framgång. Detta är viktigare än någonsin i det rådande ekonomiska klimatet och den växande osäkerheten, inklusive ständigt pågående kunddialoger, förberedelser för längre ledtider och justeringar för stigande priser på energi, handelsvaror, transporter, etc. Huvudfokus är att fortsätta stärka vår lönsamhet på både kort och lång sikt, och åtgärder för att förbättra vår effektivitet och sänka fasta kostnader utvärderas och implementeras kontinuerligt i alla delar av koncernen. I linje med detta har vårt integrationsarbete och realiseringen av synergier haft en bra start och vi fortsätter med full kraft. Vår uppskattning är att vi hittills uppnått ungefär en tredjedel av de identifierade synergierna. Våra åtgärder för att minska rörelsekapitalet fortsätter att ge resultat.

Vi investerar i att bli den ledande lösningssleverantören inom detaljhandeln med målet att stärka våra kunders effektivitet och konkurrenskraft med unika och konkurrenskraftiga lösningar. Vår ambition är att fortsätta öka andelen tjänster och tekniska lösningar samt att ytterligare stärka våra digitala erbjudanden. Baserat på det positiva utfallet av EuroShop ser vi också tidiga tecken på att kunder initierar projekt och ber oss att hjälpa dem att hantera sina utmaningar inom stödförebyggande åtgärder, butikseffektivitet och konsumentupplevelser. Den framtida ekonomiska utvecklingen är dock fortsatt osäker, men ITAB-koncernen



Stärkta marginaler med inköps-synergier och lägre kostnader trots minskad omsättning.

har en stabil finansiell ställning, en tydlig inriktning som är attraktiv för kunderna samt medarbetare som fortsätter att skapa nya möjligheter. Sammantaget gör detta att vi framgångsrikt kan möta eventuella utmaningar som uppstår.

Detta är min sista finansiella rapport som interim VD & Koncernchef för ITAB-koncernen innan jag lämnar över ansvaret till vår tillträdande VD & Koncernchef Björn Borgman. Ett stort tack till styrelsen för förtroendet samt till alla kollegor, kunder och partners för den här interimperioden. Jag återgår nu till min roll som Senior Advisor till Björn och resten av koncernledningen.

Jönköping i april 2026

Glauco Frascaroli
Interim VD & Koncernchef
ITAB Shop Concept AB

¹⁾ Jämfört med nettoomsättning och EBITA proforma för det första kvartalet 2025, inklusive HMY från och med den 1 januari 2025 (3 månader). För mer information, se Not 8.

Utveckling 2026

1 januari–31 mars

Nettoomsättning

Första kvartalet

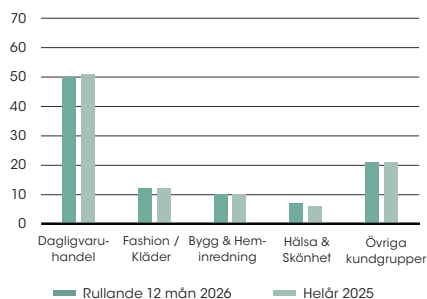
Koncernens nettoomsättning ökade med 4 procent till 2 922 Mkr (2 819) under årets första kvartal. Den valutarensade försäljningen ökade med 9 procent jämfört med föregående år, varav den organiska tillväxten var -7 procent. Förvärvet av HMY påverkade med +16 procent.

Svagare efterfrågan på de flesta av de geografiska marknaderna och i samtliga kundkategorier påverkade nettomsättningen för kvartalet negativt. Intresset för ITAB-koncernens tekniska och digitala lösningar inom stödföregående åtgärder som exempelvis smarta grindar samt ökad effektivitet i butik med bland annat självutcheckningskassor och andra typer av självbetjäningssystem är dock fortsatt stort på marknaden, vilket förstärktes ytterligare vid koncernens medverkan på EuroShop, världens ledande detaljhandelsmessa, i februari. HMYs och ITABs gemensamma marknadsposition som en av de ledande leverantörerna för att skapa attraktiva och effektiva butiksoplevelser har ytterligare stärkts under kvartalet.

Samtidigt påverkar oron för den framtida ekonomiska utvecklingen, förstärkt av det pågående kriget mellan USA och Iran med tecken på stigande kostnadsinflation och räntor, många detaljhandlars investeringsbeslut för närvarande. Följaktligen intog många av koncernens kunder en försiktig inställning till att investera i nya butiker och uppgradera sina befintliga butiker under kvartalet och vissa redan beslutade projekt har senarelagts. Riktade och målsatta försäljningsåtgärder pågår i koncernens samtliga verksamheter och marknader, bland annat i syfte att kapitalisera på det stora intresset efter EuroShop.

Redovisad försäljning per kundgrupp och per geografiskt område framgår i Not 3 på sid. 12.

FÖRSÄLJNING PER KUNDGRUPP, % AV TOTAL NETTOOMSÄTTNING



Resultat

Första kvartalet

Rörelseresultatet för det första kvartalet uppgick till 142 Mkr (126), motsvarande en rörelsemarginal om 4,9 procent (4,5). Resultatet påverkades av engångsposter med -5 Mkr (-55) avseende integrations- och omstrukturingskostnader i samband med förvärvet av HMY (-16 Mkr) samt realisationsresultat vid fastighetsförsäljningar (+11 Mkr). Rörelseresultatet exklusive dessa engångsposter uppgick till 147 Mkr (181), vilket motsvarar en rörelsemarginal om 5,1 procent (6,4). EBITA exklusive engångsposter uppgick till 164 Mkr (192).

Koncernens bruttomarginalutveckling, exklusive engångsposter, var positiv under kvartalet, där marginalförstärkningar från inköpssynergier påverkade positivt. Genomförda integrationsåtgärder och realiserade synergieffekter minskade de totala försäljnings- och administrationskostnaderna jämfört med föregående år (exklusive engångsposter). Bedömningen är att genomförda åtgärder hittills resulterat i ungefär en tredjedel av de identifierade synergierna. Samtidigt påverkade den lägre nettomsättningen och kvartalsresultaten för ett antal dotterbolag koncernens resultatutveckling negativt i jämförelse med ett resultatmässigt relativt starkt första kvartal 2025. Ett antal åtgärder för att vända den operativa och resultatmässiga utvecklingen i ett antal verksamheter har initierats och fortsatte under kvartalet. Kostnader för koncernens medverkan vid EuroShop-mässan har påverkat resultatet för kvartalet (cirka -10 Mkr).

Koncernen arbetar kontinuerligt med åtgärder för ökad effektivitet och kostnadsanpassningar på både kort och lång sikt inom alla områden. I syfte att motverka påverkan från effekter av ett högre kostnadsläge kopplat till den nuvarande situationen i Mellanöstern, framförallt relaterat till energi, transporter och längre ledtider, arbetar koncernen för närvarande aktivt med kunddialoger samt ökad kostnadsmedvetenhet och effektiviseringar i hela värdekedjan.

Resultatet efter finansiella poster uppgick till 92 Mkr (73). Resultatet påverkades av engångsposterna med -5 Mkr (-58). Resultatet efter finansiella poster exklusive dessa engångsposter uppgick till 97 Mkr (131).

Resultatet efter skatt uppgick till 70 Mkr (41). Skattekostnaden för kvartalet har påverkats positivt av lägre förvärvskostnader (ej avdragsgilla) samt pågående optimering av långfristig skuld över koncernens verksamheter. Resultat per aktie före respektive efter utspädning uppgick till 0,26 kr (0,14).

Se Not 8 på sid. 14 för information om utvalda resultatposter per kvartal och för helåret 2025 på proforma-basis för att illustrera de finansiella effekterna av förvärvet av HMY.

Kassaflöde, finansiering och likviditet

Kassaflödet från den löpande verksamheten utvecklades fortsatt starkt och uppgick till 214 Mkr (26) för det första kvartalet. Cash conversion för den senaste 12 månaders perioden uppgick till 87 procent.

Nettoskulden på balansdagen per den 31 mars 2026 exklusive leasingkulder uppgick till 2 167 Mkr (2 618). Nettoskulden inklusive leasingkulder uppgick till 2 819 Mkr (3 344).

Koncernens likvida medel inklusive beviljade ej utnyttjade krediter uppgick på balansdagen den 31 mars 2026 till 1 802 Mkr (1 448). Soliditeten uppgick till 37 procent (34).

Investeringar

Koncernens nettoinvesteringar/-avyttringar uppgick till 34 Mkr (1 556) under det första kvartalet, varav netto -2 Mkr (1 464) är hänförliga till företagsförvärv/-försäljningar. Under kvartalet har en fastighet i Finland avyttrats med en realisationsvinst om 11 Mkr.

Medarbetare

Medelantalet anställda för det första kvartalet uppgick till 5 210 (4 341).

Moderbolag

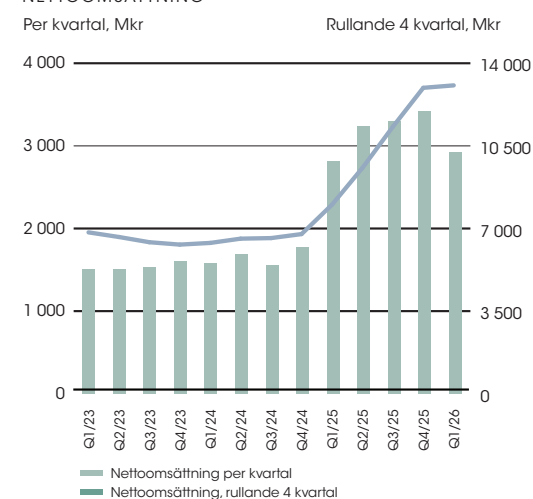
Moderbolaget ITAB Shop Concept ABs verksamhet består i huvudsak av koncerngemensamma funktioner. Moderbolagets nettoomsättning avser intäkter från dotterbolag och uppgick till 53 Mkr (47) för det första kvartalet. Resultatet efter finansiella poster uppgick till -49 Mkr (63) för kvartalet.

Företagsförvärv och avyttringar

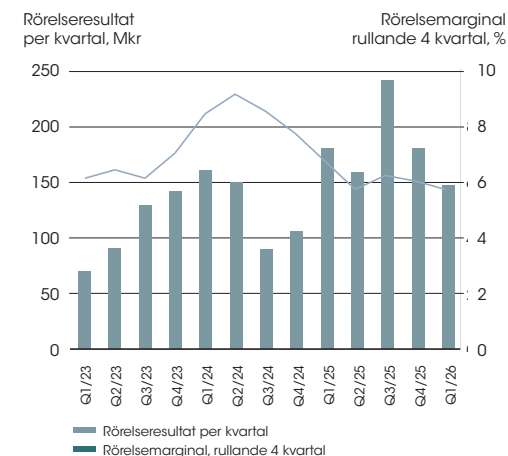
ITAB-koncernen har inte genomfört några nya företagsförvärv eller -avyttringar hittills under 2026.

Se Not 2 på sid. 11 för mer information.

NETTOOMSÄTTNING

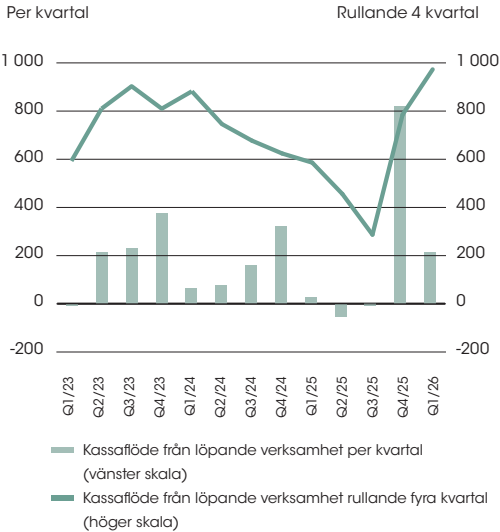


RÖRELSERESULTAT OCH RÖRELSEMARGINAL ¹⁾

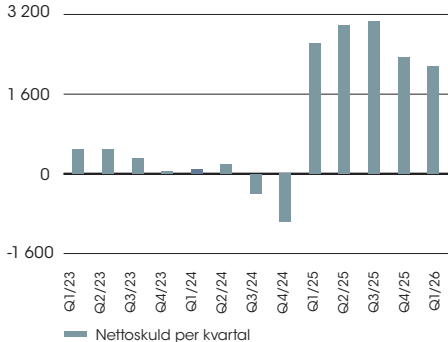


¹⁾ Exklusive engångsposter. Engångsposter under 2024 avsåg främst förvärvskostnader i samband med förvärvet av HMY. Engångsposter 2025 och 2026 avser främst förvärvs- och integrationskostnader i samband med förvärvet av HMY. Se även Not 9.

KASSAFLÖDE FRÅN LÖPANDE VERKSAMHET (MKR)



NETTOSKULD (MKR)
(exklusive leasingkulder)



Övrig information

Risker och osäkerhetsfaktorer

Koncernens väsentliga risk- och osäkerhetsfaktorer inkluderar strategiska risker, operationella risker, finansiella risker, regelefterlevnads- och regulatoriska risker samt hållbarhetsrisker. För en utförligare redogörelse för koncernens väsentliga risker och riskhantering hänvisas till sid. 24-28 i ITABs års- & hållbarhetsredovisning 2025. Koncernens väsentligaste finansiella risker beskrivs även mer i detalj i Not 4 på sid. 124-125 i årsredovisningen. De risker som är mest framträdande i ett kortare perspektiv är risker och bedömningar avseende integrationen av HMY, inflationens och konjunktrens påverkan på kunder och leverantörer samt den fortsatta påverkan från förändrade geopolitiska förutsättningar i omvärlden med potentiella störningar i försörjningskedjor, eventuella handelshinder och fortsatt höga priser på råvaror och energi.

Uppskattningar och bedömningar

Upprättandet av delårsrapporten kräver att företagsledningen gör bedömningar och uppskattningar samt antaganden som påverkar tillämpningen av redovisningsprinciperna och de redovisade beloppen av tillgångar, skulder, intäkter och kostnader. Det verkliga utfallet kan avvika från dessa uppskattningar och bedömningar. Kritiska bedömningar och källor till osäkerhet i uppskattningar vid upprättandet av denna delårsrapport är de samma som i den senaste årsredovisningen.

Transaktioner med närstående

Det har inte skett några transaktioner mellan ITAB Shop Concept AB och närstående som väsentligen påverkat företagets ställning och resultat under rapportperioden.

Händelser efter rapportperiodens utgång

Det har efter rapportperiodens utgång inte inträffat några för koncernen väsentliga händelser.

Finansiella mål

4-8%

FÖRSÄLJNINGSTILLVÄXT

Tillväxt

Genomsnittlig ökning av nettoomsättningen (CAGR) om 4-8 procent per år över en konjunkturcykel. Tillväxten ska ske genom hållbar organisk tillväxt och strategiska förvärv.

Utfall för 2025: +94 procent

7-9%

EBIT-MARGINAL

Resultat

Genomsnittlig EBIT-marginal (rörelseresultat i förhållande till nettoomsättning) ska uppgå till 7-9 procent över en konjunkturcykel.

Utfall för 2025: 4,5 procent

>80%

CASH CONVERSION

Kapitaleffektivitet

Genomsnittlig andel cash conversion (operativt kassaflöde i relation till rörelseresultat exklusive avskrivningar) ska över en konjunkturcykel uppgå till minst 80 procent.

Utfall för 2025: 72 procent

>30%

ANDEL AV RESULTAT EFTER SKATT

Utdelningspolicy

Aktieutdelningen ska över en längre period följa resultatet och motsvara minst 30 procent av koncernens resultat efter skatt. Utdelning ska dock anpassas efter koncernens investeringsbehov och eventuella aktieåterköpsprogram.

Styrelsens förslag för 2025: Ingen utdelning

Koncernen i sammandrag

Resultaträkning

Koncernen

(Mkr)	Not	3 mån jan-mar 2026	3 mån jan-mar 2025	Rullande 12 mån per 31 mar 2026	Helår jan-dec 2025
Intäkter från avtal med kunder	3	2 922	2 819	12 883	12 780
Kostnader för sålda varor		-2 187	-2 109	-9 840	-9 762
Bruttoresultat		735	710	3 043	3 018
Försäljningskostnader		-443	-391	-1 732	-1 680
Administrationskostnader		-158	-190	-696	-728
Övriga rörelseintäkter och kostnader		8	-3	-19	-30
Rörelseresultat		142	126	596	580
Finansiella intäkter		5	8	21	24
Finansiella kostnader	4	-55	-61	-254	-260
Resultat efter finansiella poster		92	73	363	344
Skattekostnad		-22	-32	-176	-186
Periodens resultat		70	41	187	158
Periodens resultat hänförligt till:					
Moderbolagets aktieägare		65	37	159	131
Innehav utan bestämmande inflytande		5	4	28	27
Periodens avskrivningar uppgår till		127	112	519	504
Periodens skattekostnad utgör		24%	43%	48%	54%
Resultat per aktie före utspädning, kr		0,26	0,14	0,63	0,51
Resultat per aktie efter utspädning, kr	5,6	0,26	0,14	0,63	0,51
Genomsnittligt antal utestående stamaktier, tusental	5,6	255 276	253 221	254 959	254 485
Genomsnittligt antal utestående stamaktier efter utspädning, tusental	5,6	256 600	255 282	256 284	255 809
Antal utestående stamaktier, tusental	5,6	255 276	253 221	255 276	255 276

Rapport över övrigt totalresultat

Koncernen

(Mkr)	Not	3 Mån jan-mar 2026	3 Mån jan-mar 2025	Rullande 12 mån per 31 mar 2026	Helår jan-dec 2025
Periodens resultat		70	41	187	158
Övrigt totalresultat					
Poster som inte ska omklassificeras till resultaträkningen					
Omvärdering av förmånsbestämda pensionsförpliktelser		-	-	-3	-3
Skatt på poster som inte kommer att omklassificeras		-	-	1	1
		-	-	-2	-2
Poster som kan omklassificeras till resultaträkningen					
Omräkningsdifferenser	1	62	-102	57	-107
Säkring av nettoinvesteringar, netto	4	-3	3	-3	3
Kassaflödessäkringar, netto	4	23	-16	33	-6
Skatt på poster som kan omklassificeras		-4	2	-5	1
		78	-113	82	-109
Summa övrigt totalresultat efter skatt		78	-113	80	-111
Periodens totalresultat		148	-72	267	47
Periodens totalresultat hänförligt till:					
Moderbolagets aktieägare		138	-63	240	39
Innehav utan bestämmande inflytande		10	-9	27	8

Rapport över finansiell ställning

Koncernen

(Mkr)	Not	31 mar 2026	31 mar 2025	31 dec 2025
Tillgångar				
Anläggningstillgångar				
<i>Immateriella tillgångar</i>				
Goodwill		3 917	3 735	3 897
Övriga immateriella tillgångar		1 240	1 399	1 239
		5 157	5 134	5 136
<i>Materiella anläggningstillgångar</i>				
Materiella anläggningstillgångar		1 895	1 854	1 935
Uppskjutna skattefordringar		165	171	161
Finansiella långfristiga tillgångar		52	134	84
Summa anläggningstillgångar		7 269	7 293	7 316
Omsättningstillgångar				
Varulager		1 502	1 461	1 320
Kortfristiga fordringar		2 705	3 050	2 865
Likvida medel		779	727	971
Summa omsättningstillgångar		4 986	5 238	5 156
Summa tillgångar		12 255	12 531	12 472

(Mkr)	Not	31 mar 2026	31 mar 2025	31 dec 2025
Eget kapital och skulder				
Eget kapital hänförligt till moderbolagets aktieägare	5, 6	4 314	4 069	4 174
Innehav utan bestämmande inflytande		228	153	218
Uppskjutna skatteskulder		275	312	279
Övriga långfristiga skulder	4	3 328	3 817	3 671
Kortfristiga skulder	4	4 110	4 180	4 130
Summa eget kapital och skulder		12 255	12 531	12 472
Räntebärande nettoskuld		2 819	3 344	3 019
Räntebärande nettoskuld exkl. leasingkulder		2 167	2 618	2 332

Rapport över förändringar i eget kapital

Koncernen

(Mkr)	Not	Aktiekapital	Övrigt tillskjutet kapital	Andra reserver ¹⁾	Balanserade vinstmedel	Hänförligt till moderbolagets aktieägare	Hänförligt till innehav utan bestämmande inflytande	Totalt eget kapital
Eget kapital den 1 januari 2025		109	1 911	226	1 882	4 128	134	4 262
Periodens resultat					37	37	4	41
Övrigt totalresultat				-100		-100	-13	-113
Totalresultat januari–mars 2025				-100	37	-63	-9	-72
Förvärv av delägda bolag	2						28	28
Aktieincentivationsprogram	6		7			7		7
Emissionskostnader	6		-3			-3		-3
Eget kapital den 31 mars 2025		109	1 915	126	1 919	4 069	153	4 222
Periodens resultat					94	94	23	117
Övrigt totalresultat				10	-2	8	-6	2
Totalresultat april–december 2025				10	92	102	17	119
Utdelning	2						-31	-31
Förvärv och avyttring av delägda bolag							79	79
Aktieincentivationsprogram	6		-11		-10	-21		-21
Försäljning av egna stamaktier	5				24	24		24
Eget kapital den 31 december 2025		109	1 904	136	2 025	4 174	218	4 392
Eget kapital den 1 januari 2026		109	1 904	136	2 025	4 174	218	4 392
Periodens resultat					65	65	5	70
Övrigt totalresultat				73		73	5	78
Totalresultat januari–mars 2026				73	65	138	10	148
Aktieincentivationsprogram	6		2			2		2
Eget kapital den 31 mars 2026		109	1 906	209	2 090	4 314	228	4 542

¹⁾ Andra reserver består av omräkningsreserv samt säkringsreserv.

Rapport över kassaflöden

Koncernen

(Mkr)	Not	3 mån jan-mar 2026	3 mån jan-mar 2025	Rullande 12 mån per 31 mar 2026	Helår jan-dec 2025
Rörelseresultat		142	126	596	580
Avskrivningar		127	112	519	504
Erhållen och erlagd ränta		-50	-37	-222	-209
Betald skatt och övriga poster som inte ingår i kassaflödet		-41	32	-101	-28
Kassaflöde från den löpande verksamheten före förändring av rörelsekapital		178	233	792	847
Förändring av rörelsekapital					
Förändring av varulager		-171	-66	-83	22
Förändring av rörelsefordringar		198	-133	296	-35
Förändring av rörelseskulder		9	-8	-32	-49
Kassaflöde från förändring av rörelsekapital		36	-207	181	-62
Kassaflöde från den löpande verksamheten		214	26	973	785
Investeringsverksamheten					
Förvärv/avyttring av bolag och verksamheter	2	2	-1 464	-7	-1 473
Försäljning av fastigheter		31	-	31	-
Övriga nettoinvesteringar		-67	-92	-268	-293
Kassaflöde från investeringsverksamheten		-34	-1 556	-244	-1 766
Kassaflöde efter investeringsverksamheten		180	-1 530	729	-981
Finansieringsverksamheten					
Utdelning till innehavare utan bestämmande inflytande		-	-	-31	-31
Amortering leasingkulld		-42	-40	-173	-171
Kassaflöde från övriga finansieringsverksamheter		-351	819	-435	735
Kassaflöde från finansieringsverksamheten		-393	779	-639	533
Periodens kassaflöde		-213	-751	90	-448
Likvida medel vid periodens början		971	1 513	727	1 513
Omräkningsdifferens på likvida medel		21	-35	-38	-94
Likvida medel vid periodens slut		779	727	779	971
Kassaflöde från den löpande verksamheten per aktie, kr		0,84	0,10	3,82	3,08

Moderbolaget i sammandrag

Resultaträkning

Moderbolaget

(Mkr)	Not	3 mån jan-mar 2026	3 mån jan-mar 2025	Helår jan-dec 2025
Nettoomsättning ¹⁾		53	47	257
Kostnader för sålda varor		-10	-6	-27
Bruttoresultat		43	41	230
Försäljningskostnader		-38	-37	-150
Administrationskostnader		-27	-24	-132
Övriga rörelseintäkter och kostnader		-1	-2	-12
Rörelseresultat		-23	-22	-64
Resultat från andelar i koncernföretag		-	0	284
Finansiella intäkter och kostnader	4	-26	85	53
Resultat efter finansiella poster		-49	63	273
Bokslutsdispositioner		-	-	68
Resultat före skatt		-49	63	341
Periodens skattekostnad		0	2	-13
Periodens resultat		-49	65	328

¹⁾ Avser intäkter från dotterbolag.

Rapport över övrigt totalresultat

Moderbolaget

(Mkr)	Not	3 mån jan-mar 2026	3 mån jan-mar 2025	Helår jan-dec 2025
Periodens resultat		-49	65	328
Övrigt totalresultat		-	-	-
Periodens totalresultat		-49	65	328

Balansräkning

Moderbolaget

(Mkr)	Not	31 mar 2026	31 mar 2025	31 dec 2025
Tillgångar				
Anläggningstillgångar				
Materiella anläggningstillgångar		3	3	3
Finansiella anläggningstillgångar		5 532	5 810	5 511
Uppskjuten skattefordran		6	22	5
Summa anläggningstillgångar		5 541	5 835	5 519
Omsättningstillgångar				
Kortfristiga fordringar		196	128	530
Kassa och bank		243	235	171
Summa omsättningstillgångar		439	363	701
Summa tillgångar		5 980	6 198	6 220
Eget kapital och skulder				
Eget kapital				
Bundet eget kapital		116	116	116
Fritt eget kapital		2 537	2 323	2 586
Summa eget kapital	5, 6	2 653	2 439	2 702
Långfristiga skulder		2 588	3 020	2 888
Kortfristiga skulder		739	739	630
Summa eget kapital och skulder		5 980	6 198	6 220

Noter

Not 1 Redovisningsprinciper

ITAB tillämpar International Financial Reporting Standards som antagits av EU (IFRS® Redovisningsstandarder). Denna delårsrapport är upprättad i enlighet med IAS 34 *Delårsrapportering*, relevanta delar av årsredovisningslagen samt Rådet för hållbarhets- och finansiell rapportering RFR 1 *Kompletterade redovisningsregler för koncernen* och RFR 2 *Redovisning för juridiska personer*. De redovisningsprinciper som tillämpas stämmer överens med de redovisningsprinciper som användes vid upprättandet av den senaste års- & hållbarhetsredovisningen.

IAS 29 Finansiell rapportering i hyperinflationländer

Argentinas ekonomi anses befinna sig i hyperinflation sedan den 1 juli 2018. Efter devalvering av den argentinska valutan under hösten 2023 har de finansiella rapporterna för ITABs dotterbolag i Argentina justerats för att korrigera för effekterna av inflationen, i enlighet med IAS 29 *Finansiell rapportering i hyperinflationländer*. Efter förvärvet av HMY ingår även bolag i Turkiet i ITAB-koncernen. Turkiet anses befinna sig i hyperinflation och redovisas på samma sätt som Argentina. Se Not 35 i ITABs års- & hållbarhetsredovisning 2025 för ytterligare information.

Justeringar för inflation har gjorts i enlighet med det argentinska konsumentprisindexet (National KPI). Prognostiserat baskonsumentprisindex per den 31 mars 2026 var 11 036,0. Konsumentprisjusteringsindex per den 31 mars 2025 var 8 254,3. Turkiets konsumentprisindex med nytt basår 2025 var 121,47 per den 31 mars 2026 respektive 92,82 per den 31 mars 2025. Vid förvärvet av HMY uppgick konsumentprisindex med nytt basår 2025 till 88,58 per den 1 februari 2025 (tidigare 2 819,65 med basår 2003).

Not 2 Företagsförvärv och avyttringar

Förvärv och avyttringar 2026

ITAB-koncernen har inte genomfört några nya företagsförvärv eller -avyttringar hittills under 2026.

Periodens kassaflöde har påverkats av regleringar av tidigare års förvärv med +2 Mkr.

Förvärv 2025

Förvärv av Financière HMY SAS

ITAB ingick den 25 september 2024 avtal om att förvärva samtliga andelar av Financière HMY SAS för en kontant köpeskilling om 320 MEUR på kassa- och skuldfri basis. HMY är en ledande europeisk leverantör av butiksinredning, kassor och butiksdesign till detaljhandeln i främst Europa, Sydamerika och Mellanöstern. Syftet med förvärvet är att stärka ITABs position och komplettera koncernens nuvarande erbjudande. Förvärvet finansierades genom en kombination av ny skuld och eget kapital. Med anledning av detta erhöll ITAB ett bindande finansieringsåtagande avseende skuldfinansiering bestående av långfristiga kreditfaciliteter om 255 MEUR samt en revolverande kreditfacilitet om 100 MEUR. För mer information om finansieringen via eget kapital, se Not 27 i ITABs års- & hållbarhetsredovisning 2025. Efter att det slutliga aktieöverlåtelseavtalet ingåtts den 5 december 2024 samt att övriga villkor för transaktionen uppfyllts slutfördes förvärvet per den 31 januari 2025. Köpeskillingen erlades i samband med transaktionens slutförande och de tidigare ingångna finansieringsåtagandena avseende skuldfinansiering övergick med anledning av detta till lån. HMY konsolideras i ITAB-koncernen från och med den 1 februari 2025. Under helåret 2025 omsatte verksamheterna från den tidigare HMY-koncernen sammanlagt cirka 600 MEUR. Kostnader i samband med transaktionen redovisas löpande som kostnader i resultaträkningen och ingår i redovisade engångsposter.

Effekt av förvärvet av andelarna i HMY 2025

I tabell presenteras verkliga värden på förvärvade tillgångar och skulder, köpeskillingar och påverkan på koncernens likvida medel enligt förvärfsanalyser. Goodwill som uppstår i transaktionen består huvudsakligen av värdet från förväntade synergier och värdet av de anställda, vilket inte redovisas separat. Slutreglering av köpeskillingen beräknas ske under 2026.

Se även Not 8 på sid. 14 för information om utvalda resultatposter per kvartal och för helåret 2025 på proforma-basis för att illustrera de finansiella effekterna av förvärvet.

HMY Group vid förvärvstillfället	Verkligt värde, Mkr
Immateriella tillgångar	975
Materiella anläggningstillgångar	947
Uppskjuten skatteskuld	86
Finansiella anläggningstillgångar	8
Varulager	660
Kundfordringar	1 312
Övriga omsättningstillgångar	856
Uppskjuten skatteskuld	-257
Långfristiga skulder inkl. avsättningar och leasingkulder	-2 380
Kortfristiga skulder inkl. leasingkulder	-2 498
Netto identifierbara tillgångar och skulder	-291
Innehav utan bestämmande inflytande	-107
Koncerngoodwill	2 124
Bedömd köpeskilling	1 726
Avgår netto likvida medel i de förvärvade företagen och ej kassapåverkande poster	-262
Påverkan på koncernens likvida medel vid förvärvstillfället	1 464

Övriga förvärv 2025

Signatrix GmbH, en teknologi- och Retail AI-startup, och ITAB har sedan 2022 tillsammans skapat friktionsfria säkerhetslösningar som minskar stölder och svinn för detaljhandeln. Under 2024 förvärvade ITAB en minoritetspost om 18 procent av Signatrix, och i maj 2025 förvärvade ITAB via dotterbolag resterande 82 procent av aktierna. Signatrix hade vid förvärvstillfället 17 anställda. Bolaget konsolideras i ITAB-koncernen från och med juni 2025. Påverkan på koncernens likvida medel vid förvärvstillfället var 0 Mkr.

I syfte att stärka positionen inom lösningsbaserad design för detaljhandeln förvärvade ITAB via dotterbolag samtliga andelar i designbyrå Blink AB i december 2025. Vid förvärvstillfället omsatte Blink 13 Mkr och medelantalet anställda var 6. Köpeskillingen uppgick till 16 Mkr med en tilläggsköpeskilling maximerad till 9,5 Mkr baserat på bolagets resultat de nästkommande två åren. Köpeskillingen reglerades vid förvärvstillfället och utgjfter i samband med förvärvet redovisas löpande som kostnader. Förvärvet konsolideras från den 31 december 2025 och hade marginell påverkan på koncernens resultat per aktie. Förvärvet påverkade koncernens kassaflöde 2025 med 10 Mkr.

De två förvärven är enskilt inte av väsentlig betydelse varför de redovisas gemensamt. Förvärvade nettotillgångar till preliminära bedömda verkliga värden uppgick vid förvärvstillfällena till 47 Mkr varav goodwill 29 Mkr. Goodwill består huvudsakligen av know-how och personal. För mer information, se Not 5 i ITABs års- & hållbarhetsredovisning 2025.

Avyttringar 2025

I samband med de omstruktureringar som sker i koncernen sålde ITAB genom dotterbolag 100 procent av andelarna i bolaget La Fortezza Asia Sdn Bhd i Malaysia under april 2025. Vid avyttringstillfället hade bolaget 7 anställda. Resultateffekt inklusive ackumulerade valutaomräkningsdifferens uppgick till -1 MSEK och redovisades som en engångspost under andra kvartalet 2025. Avyttringen påverkade kassaflödet under kvartalet med 1 Mkr.

Not 3 Intäkter från avtal med kunder per kundgrupp och geografiskt område

Intäktsredovisning sker när koncernen uppfyller ett prestationsåtagande genom att överföra en utlovad vara och kunden får kontroll över tillgången. Detta sker vanligen vid leverans enligt gällande leveransvillkor. Vid konceptförsäljning där tjänsteuppdrag inkluderas redovisas intäkter för

projekten över tid. Projekten är huvudsakligen kortfristiga projekt.

Största kunden står för cirka 9 procent av den externa försäljningen och ingen av ITAB-koncernens övriga kunder står för mer än 5 procent av den externa försäljningen.

Försäljning per kundgrupp ¹⁾	3 mån jan-mar 2026	3 mån jan-mar 2025	Rullande 12 mån per 31 mar 2026	Helår jan-dec 2025
Dagligvaruhandel	1 521	1 465	6 470	6 414
Fashion / Kläder	306	268	1 501	1 462
Bygg & Heminredning	288	312	1 299	1 323
Hälsa & Skönhet	203	177	895	869
Övriga kundgrupper	604	597	2 718	2 711
Totalt	2 922	2 819	12 883	12 780

Försäljning per geografiskt område ²⁾	3 mån jan-mar 2026	3 mån jan-mar 2025	Rullande 12 mån per 31 mar 2026	Helår jan-dec 2025
Sydeuropa	1 376	1 221	6 078	5 923
Centraleuropa	381	435	1 685	1 739
Nordeuropa	441	420	1 552	1 531
Storbritannien & Irland	219	221	1 032	1 034
Östeuropa	178	261	917	1 000
Övriga världen	327	261	1 619	1 553
Totalt	2 922	2 819	12 883	12 780

¹⁾ Kundgrupperna är indelade efter de branscher inom vilka kunderna verkar. Övriga kundgrupper består till stor del av distributörer, konsumentelektronik, sport & fritid, servicestationer och hotell.

²⁾ Sydeuropa består till största del av Spanien, Frankrike, Italien och Portugal. Centraleuropas största marknader är Tyskland, Nederländerna och Tjeckien. Nordeuropa består av de nordiska länderna. Östeuropas största marknader är de baltiska länderna, Polen, Rumänien, Slovakien och Turkiet. Övriga världen omfattar samtliga länder utanför Europa, där Australien, Argentina, Saudiarabien, Brasilien, Chile och Peru står för drygt 50 procent av försäljningen.

Not 4 Finansiella tillgångar och skulder

ITAB har derivatinstrument värderade till verkligt värde. Derivatinstrumenten består av valutaderivat och räntederivat och används för säkringsändamål. Dessa derivatinstrument är klassificerade i nivå 2 enligt IFRS 13 och verkligt värde beräknas genom diskonterade framtida kassaflöden enligt kontraktens villkor och förfalldagar där samtliga variabler, såsom diskonteringsräntor och valutakurser hämtas från marknadsnoteringar för beräkningar.

Det verkliga värdet av derivatinstrumenten för säkringsändamål redovisas som förändring i övrigt totalresultat. Eventuell ineffektivitet redovisas omedelbart i resultaträkningens finansnetto.

Tilläggsköpeskillingar är redovisade som finansiella skulder och klassificerade i nivå 3 (enligt IFRS 13). Dessa är beroende av parametrar i respektive avtal som i huvudsak är kopplade till förväntat resultat de närmaste åren för de förvärvade bolagen. Tilläggsköpeskillingarna har redovisats till bedömt värde och omvärdering görs över resultaträkningen.

ITAB-koncernen har även obligationer som inte används för säkringsändamål. Dessa värderas till verkligt värde och förändringen redovisas i resultaträkningens finansnetto.

Redovisat värde anses utgöra en rimlig uppskattning av verkligt värde för samtliga finansiella tillgångar och skulder. Inga finansiella tillgångar och skulder har flyttats mellan värderingskategorierna och värderingsteknikerna är oförändrade under året. I övrigt hänvisas till den senaste årsredovisningen.

Not 5 Nyemission av C-aktier

Nyemission av C-aktier 2025

Med stöd av bemyndigande från årsstämman den 7 maj 2025 beslutade ITABs styrelse den 16 december 2025 att genomföra en riktad kontantemission av 611 000 C-aktier till en teckningskurs motsvarande aktiernas kvotvärde. Vidare beslutade styrelsen att omedelbart återköpa samtliga 611 000 C-aktier till samma pris. Syftet med emissionen och återköpet är att säkerställa leverans av stamaktier till de anställda som deltar i koncernens långsiktiga incitamentsprogram för ledande befattningshavare och övriga nyckelpersoner LTIP 2025 genom att ITAB senare omvandlar C-aktierna till stamaktier.

Efter denna nyemission uppgår totalt antal aktier till 258 231 533, varav 255 275 518 stamaktier och 2 956 015 C-aktier. Samtliga stamaktier har lika rätt till andel av ITABs tillgångar och resultat och ger sina innehavare rätt till en röst per aktie vid bolagsstämma. C-aktierna saknar rätt till instutdelning och berättigar till 1/10 röst vardera.

Not 6 Aktieincitamentsprogram och antal aktier efter utspädning

Aktieincitamentsprogram 2025

Årsstämman den 7 maj 2025 beslutade om ett långsiktigt incitamentsprogram för ledande befattningshavare och övriga nyckelpersoner (LTIP 2025) att löpa från maj 2025 till maj 2027. Under förutsättning att deltagaren har gjort en egen investering i aktier i bolaget (sparaktier), har denne för varje sparaktie tilldelats två matchningsaktierätter och två till fyra prestationsaktierätter beroende på vilken kategori deltagaren tillhör. Aktierätterna tilldelades vederlagsfritt och är föremål för en treårig intjänandeperiod samt förutsätter deltagarens fortsatta anställning. Intjänandet av prestationsaktier är även kopplat till uppfyllelsen av tillämpliga prestationsvillkor avseende årlig organisk tillväxt, justerad EBIT-marginal samt bolagets kassagenerering (cash conversion) som mäts som genomsnitt över mätperioden 1 januari 2025-31 december 2027. Antalet prestationsaktier som intjänas är beroende av i vilken utsträckning prestationsvillkoren uppfylls.

Per den 31 mars 2026 var totalt 2 029 140 matchningsaktierätter och prestationsaktierätter utestående, vilket motsvarar 0,8 procent av aktierna i bolaget efter utspädning.

Avslut av aktieincitamentsprogram 2022

Årsstämman 2022 beslutade om ett långsiktigt incitamentsprogram för ledande befattningshavare och övriga nyckelpersoner (LTIP 2022) att löpa från juni 2022 till och med juni 2025. Programmet avslutades under andra kvartalet 2025.

Med anledning av detta omvandlades 2 054 985 C-aktier till stamaktier och därefter överläts 1 043 671 stamaktier till deltagarna och resterande 1 011 314 stamaktier överläts på Nasdaq Stockholm, i syfte att täcka delar av kostnaderna för programmet.

Se Not 8 i ITABs års- & hållbarhetsredovisning 2025 för mer information om LTIP 2025 respektive LTIP 2022.

Koncernen och moderbolaget redovisar LTI-programmen i enlighet med IFRS 2 *Aktierelaterade ersättningar*. Det verkliga värdet på tilldelade aktierätter redovisas som en personalkostnad med en motsvarande ökning av eget kapital. Det verkliga värdet beräknades vid tilldelningstidpunkten och fördelas över intjänandeperioden. Den kostnad som redovisas motsvarar verkliga värdet av en uppskattning av det antal aktier som förväntas bli intjänade, med hänsyn till tjänstevillkor och prestationsvillkor. Denna kostnad justeras i efterföljande perioder för att till slut återspegla det verkliga antalet intjänade aktier. Justering sker dock inte när förverkande endast beror på att marknadsvillkor och/eller villkor som inte är intjänandevillkor inte uppfylls. Sociala avgifter hänförliga till aktierelaterade instrument till anställda som ersättning för köpta tjänster kostnadsförs fördelat på de perioder under vilka tjänsterna utförs. Avsättningen för sociala avgifter baseras på aktierätternas verkliga värde vid rapporteringstillfället.

Vid beräkning av antalet aktier efter utspädning justeras det genomsnittliga antalet aktier med hänsyn till effekter av utspädande potentiella stamaktier, vilka under berörda rapporterade perioder utgörs av rätter att kunna erhålla aktier i ITAB inom ramen för LTI-program. Per den 31 mars 2026 anses endast matchningsaktierätter som innehas av anställda inom ramen för LTIP 2025 som utspädande medan rätten att erhålla aktier med prestationsvillkor inte är utspädande då uppsatta prestationsmål ännu inte är uppfyllda. Justering av antalet utspädande aktier görs för det hypotetiska antal aktier som hade kunnat köpas in med värdet på återstående tjänster inom ramen för incitamentsprogrammet.

Innehav av egna aktier

Per den 31 mars 2026 innehade ITAB inga egna stamaktier i eget förvar. Samtliga 2 956 015 C-aktier innehades i eget förvar.

Antal aktier efter utspädning	3 mån jan-mar 2026	3 mån jan-mar 2025	Helår jan-dec 2025
Antal utestående stamaktier vid periodens början	255 275 518	253 220 533	253 220 533
Omvandling av C-aktier till stamaktier ¹⁾	-	-	2 054 985
Antal utestående stamaktier vid periodens slut	255 275 518	253 220 533	255 275 518
Effekt av LTIP 2025 & LTIP 2022	1 324 332	2 061 807	1 324 332
Antal utestående stamaktier efter utspädning	256 599 850	255 282 340	256 599 850
Genomsnittligt antal utestående stamaktier	255 275 518	253 220 533	254 485 139
Genomsnittligt antal utestående stamaktier efter utspädning	256 599 850	255 282 340	255 809 471

¹⁾ Avser omvandling av 2 054 985 C-aktier till stamaktier i samband med att LTIP 2022 avslutades under andra kvartalet 2025. Se ovan för mer information.

Not 7 Ställda säkerheter och eventalförpliktelser

Avseende ställda säkerheter och eventalförpliktelser hänvisas till koncernens års- & hållbarhetsredovisning 2025 då inga övriga större förändringar skett hittills under 2026.

Not 8 Kombinerad finansiell information proforma för ITAB-koncernen inklusive HMY för 2025, exklusive engångsposter

Förvärvet av HMY slutfördes den 31 januari 2025 och konsolideras i ITAB-koncernen från och med den 1 februari 2025. I syfte att illustrera de finansiella effekterna av förvärvet samt underlätta jämförelser med föregående år presenteras utvalda resultatposter per kvartal och för helåret 2025 på proforma-basis nedan, inklusive HMY från och med 1 januari 2025.

Jämfört med proforma för den kombinerade koncernen 2025 (inklusive HMY från och med den 1 januari 2025) minskade den valutarensade försäljningen med -7 procent under det första kvartalet 2026.

NB: Samtliga poster nedan är exklusive engångsposter. Den kombinerade finansiella informationen har inte granskats av bolagets revisorer.

(Mkr)	Första kvartalet		Andra kvartalet	Tredje kvartalet	Fjärde kvartalet	Helår	
	Utfall	Proforma ¹⁾	Utfall	Utfall	Proforma	Utfall	Proforma ¹⁾
	jan-mar 2026	jan-mar 2025 Δ	apr-jun 2025	jul-sep 2025	okt-dec 2025	Rullande 12 mån per 31 mar 2026	jan-dec 2025 Δ
Intäkter från avtal med kunder	2 922	3 308 -12%	3 242	3 297	3 422	12 883	13 270 -3%
Kostnader för sålda varor ²⁾	-2 179	-2 488	-2 456	-2 491	-2 686	-9 812	-10 122
Bruttoresultat ²⁾	743	820 -9%	786	806	736	3 071	3 148 -2%
Bruttomarginal, %	25,4%	24,8%	24,2%	24,4%	21,5%	23,8%	23,7%
Försäljnings- & Administrationskostnader ²⁾	-595	-633 -6%	-609	-573	-538	-2 315	-2 353 -2%
Övriga rörelseintäkter och kostnader	-1	1 E/T	-18	9	-17	-27	-25 +16%
EBITA ²⁾	164	204 -20%	175	258	198	795	835 -5%
EBITA-marginal	5,6%	6,2%	5,4%	7,8%	5,8%	6,2%	6,3%
EBITDA ²⁾	274	320 -14%	291	369	314	1 248	1 294 -4%
EBITDA-marginal	9,4%	9,7%	9,0%	11,2%	9,2%	9,7%	9,8%

¹⁾ Proforma för den kombinerade koncernen där HMY ingår med tre månader (januari-mars) under första kvartalet 2025 respektive med tolv månader (januari-december) under 2025.

²⁾ Exklusive engångsposter. Se sid. 2, 4-5 och koncernens resultaträkning på sid. 6 för information om bruttoresultat, EBITDA, EBITA och rörelseresultat inklusive engångsposter för ITAB under respektive kvartal 2026 och 2025 samt för helåret 2025. Engångsposterna under första kvartalet 2026 uppgick till -5 Mkr avseende integrations- och omstruktureringskostnader (-16 Mkr) samt realisationsresultat vid fastighetsförsäljningar (+11 Mkr). De totala engångsposterna under respektive kvartal 2025 för den konsoliderade ITAB-koncernen uppgick till -55 Mkr, -39 Mkr, -22 Mkr respektive -67 Mkr och avsåg främst förvävs- och integrationskostnader i samband med förvärvet av HMY samt en reservation för en kundreklamation om -27 Mkr under det fjärde kvartalet. Se även Not 9 nedan.

Not 9 Engångsposter

Koncernens resultat har belastats med kostnader av engångskaraktär enligt nedan. Dessa avser främst förvävs- och integrationskostnader i samband med förvärvet av HMY. Under första kvartalet 2026 har en fastighet avyttrats med en realisationsvinst om 11 Mkr.

Av förvärvskostnaderna för räkenskapsåret 2025 avsåg 3 Mkr förtida lösen av tidigare banklån i samband med förvärvet av HMY under första kvartalet.

Poster av engångskaraktär, Mkr	3 mån jan-mar 2026	3 mån jan-mar 2025	Rullande 12 mån per 31 mar 2026	Helår jan-dec 2025
Förvärvskostnader	-	-36	-29	-65
Integrations- och omstruktureringskostnader	-16	-22	-87	-93
Realisationsresultat vid avyttring av koncernbolag	-	-	-1	-1
Reservation för kundreklamation	-	-	-27	-27
Realisationsresultat vid fastighetsförsäljningar	+11	-	+11	-
Summa engångsposter	-5	-58	-133	-186

Engångsposters påverkan på resultaträkningen, Mkr	3 mån jan-mar 2026	3 mån jan-mar 2025	Rullande 12 mån per 31 mar 2026	Helår jan-dec 2025
Kostnader för sålda varor	-8	0	-28	-20
Försäljnings- och administrationskostnader	-6	-55	-113	-162
Övriga rörelseintäkter och kostnader	+9	-	+8	-1
Bruttoresultat	-8	0	-28	-20
EBITDA / EBITA	-5	-55	-133	-183
Rörelseresultat	-5	-55	-133	-183
Resultat efter finansnetto	-5	-58	-133	-186

Kvartalsöversikt för Koncernen

(Mkr)	Per kvartal							
	jan-mar 2026	jan-mar 2025	okt-dec 2025	okt-dec 2024	jul-sep 2025	jul-sep 2024	apr-jun 2025	apr-jun 2024
Intäkter från avtal med kunder	2 922	2 819	3 422	1 771	3 297	1 553	3 242	1 685
Kostnader för sålda varor	-2 187	-2 109	-2 701	-1 304	-2 494	-1 137	-2 458	-1 187
Bruttoresultat	735	710	721	467	803	416	784	498
Försäljningskostnader	-443	-391	-435	-269	-415	-243	-439	-253
Administrationskostnader	-158	-190	-155	-99	-177	-102	-206	-91
Övriga rörelseintäkter och kostnader	8	-3	-17	-20	9	-2	-19	-4
Rörelseresultat	142	126	114	79	220	69	120	150
Finansiella poster	-50	-53	-58	2	-53	4	-72	-7
Resultat efter finansiella poster	92	73	56	81	167	73	48	143
Skattekostnad	-22	-32	-59	-11	-68	-23	-27	-46
Periodens resultat	70	41	-3	70	99	50	21	97
<i>Periodens resultat hänförligt till:</i>								
Moderbolagets aktieägare	65	37	-12	73	91	43	15	95
Innehav utan bestämmande inflytande	5	4	9	-3	8	7	6	2
Engångsposter ¹⁾ , Mkr	-5	-55	-67	-27	-22	-21	-39	-
Rörelseresultat exkl. engångsposter, Mkr	147	181	181	106	242	90	159	150
Rörelsemarginal exkl. engångsposter, %	5,1	6,4	5,3	6,0	7,3	5,8	4,9	8,9
Kassaflöde från den löpande verksamheten, Mkr	214	26	821	323	-9	160	-53	77
Resultat per aktie före utspädning ^{2,3)} , kr	0,26	0,14	-0,05	0,29	0,36	0,19	0,06	0,44
Resultat per aktie efter utspädning ^{2,3)} , kr	0,26	0,14	-0,05	0,28	0,36	0,19	0,06	0,44
Eget kapital per aktie ^{2,3)} , kr	16,90	16,07	16,35	16,30	16,33	15,44	15,96	14,64
Avkastning på eget kapital p.a ²⁾ , %	6,2	3,6	E/T	7,5	8,8	5,0	1,5	12,0
Aktiekurs vid periodens slut, kr	13,64	20,30	17,60	20,90	16,92	30,00	22,95	25,90

¹⁾ Se Not 9 på sid. 14 för information om engångsposter för 2026 och 2025.

²⁾ Inklusiv Verksamhet under avveckling.

³⁾ Se Not 6 på sid. 13 för information om antal aktier efter utspädning.

Helårsöversikt för Koncernen

(Mkr)	Rullande 12 mån per							
	31 mar 2026	31 dec 2025	30 sep 2025	30 jun 2025	31 mar 2025	31 dec 2024	30 sep 2024	30 jun 2024
Intäkter från avtal med kunder	12 883	12 780	11 129	9 385	7 828	6 585	6 415	6 391
Kostnader för sålda varor	-9 840	-9 762	-8 365	-7 008	-5 737	-4 728	-4 546	-4 498
Bruttoresultat	3 043	3 018	2 764	2 377	2 091	1 857	1 869	1 893
Försäljningskostnader	-1 732	-1 680	-1 514	-1 342	-1 156	-1 000	-970	-944
Administrationskostnader	-696	-728	-672	-597	-482	-376	-360	-339
Övriga rörelseintäkter och kostnader	-19	-30	-33	-44	-29	-22	-17	-28
Rörelseresultat	596	580	545	394	424	459	522	582
Finansiella poster	-233	-236	-176	-119	-54	-21	-28	-48
Resultat efter finansiella poster	363	344	369	275	370	438	494	534
Skattkostnad	-176	-186	-138	-93	-112	-118	-125	-136
Periodens resultat - kvarvarande verksamhet	187	158	231	182	258	320	369	398
Periodens resultat - Verksamhet under avveckling	-	-	-	-	-	1	-4	-9
Periodens resultat	187	158	231	182	258	321	365	389
<i>Periodens resultat hänförligt till:</i>								
Moderbolagets aktieägare	159	131	216	168	248	311	349	376
Innehav utan bestämmande inflytande	28	27	15	14	10	10	16	13
Engångsposter ¹⁾ , Mkr	-133	-183	-143	-142	-103	-48	-21	-
Rörelseresultat exkl. engångsposter, Mkr	729	763	688	536	527	507	543	582
Rörelsemarginal exkl. engångsposter, %	5,7	6,0	6,2	5,7	6,7	7,7	8,5	9,1
Kassaflöde från den löpande verksamheten, Mkr	973	785	287	456	586	624	677	746
Resultat per aktie före utspädning ^{2,3)} , kr	0,63	0,51	0,85	0,68	1,06	1,38	1,60	1,73
Resultat per aktie efter utspädning ^{2,3)} , kr	0,63	0,51	0,85	0,67	1,05	1,37	1,59	1,72
Eget kapital per aktie ^{2,3)} , kr	16,90	16,35	16,33	15,96	16,07	16,30	15,44	14,64
Avkastning på eget kapital p.a ²⁾ , %	3,8	3,2	5,4	4,4	6,8	9,0	10,8	12,0

¹⁾ Se Not 9 på sid. 14 för information om engångsposter för 2026 och 2025.

²⁾ Inklusiv Verksamhet under avveckling.

³⁾ Se Not 6 på sid. 13 för information om antal aktier efter utspädning.

Nyckeltal & definitioner

Nyckeltal	3 mån jan-mar 2026	3 mån jan-mar 2025	Rullande 12 mån per 31 mar 2026	Helår jan-dec 2025
Intäkter från avtal med kunder, Mkr	2 922	2 819	12 883	12 780
EBITDA, Mkr	269	238	1 115	1 084
EBITDA-marginal, %	9,2	8,4	8,7	8,5
EBITDA exkl. engångsposter, Mkr	274	293	1 248	1 267
EBITDA-marginal exkl. engångsposter, %	9,4	10,4	9,7	9,9
EBITA, Mkr	159	137	662	640
EBITA-marginal, %	5,4	4,9	5,1	5,0
EBITA exkl. engångsposter, Mkr	164	192	795	823
EBITA-marginal exkl. engångsposter, %	5,6	6,8	6,2	6,4
Rörelseresultat, Mkr	142	126	596	580
Rörelsemarginal, %	4,9	4,5	4,6	4,5
Rörelseresultat exkl. engångsposter, Mkr	147	181	729	763
Rörelsemarginal exkl. engångsposter, %	5,1	6,4	5,7	6,0
Resultat efter finansiella poster, Mkr	92	73	363	344
Vinstmarginal, %	3,2	2,6	2,8	2,7
Resultat efter finansiella poster exkl. engångsposter, Mkr	97	131	496	530
Vinstmarginal exkl. engångsposter, %	3,3	4,6	3,9	4,2
Resultat efter skatt, Mkr	70	41	187	158
Kassaflöde från den löpande verksamheten, Mkr	214	26	973	785
Cash conversion, %	80	11	87	72
Resultat per aktie före utspädning, kr ¹⁾	0,26	0,14	0,63	0,51
Resultat per aktie efter utspädning, kr ¹⁾	0,26	0,14	0,63	0,51
Kassaflöde från den löpande verksamheten per aktie, kr	0,84	0,10	3,82	3,08
Antal utestående stamaktier vid periodens slut, st	255 275 518	253 220 533	255 275 518	255 275 518
Genomsnittligt antal utestående stamaktier, st	255 275 518	253 220 533	254 959 366	254 485 139
Genomsnittligt antal utestående stamaktier efter utspädning, st ¹⁾	256 599 850	255 282 340	256 283 698	255 809 471
Aktiekurs vid periodens slut, kr	13,64	20,30	13,64	17,60
Balansomslutning, Mkr	12 255	12 531	12 255	12 472
Räntebärande nettoskuld, Mkr	2 819	3 344	2 819	3 019
Räntebärande nettoskuld exkl. leasingskulder, Mkr	2 167	2 618	2 167	2 332
Eget kapital häntofligt till moderbolagets aktieägare, Mkr	4 314	4 069	4 314	4 174
Eget kapital per aktie, kr	16,90	16,07	16,90	16,35
Soliditet, %	37	34	37	35
Avkastning på eget kapital p.a, %	6,2	3,6	3,8	3,2
Avkastning på sysselsatt kapital p.a, %	6,9	6,9	7,0	7,1
Avkastning på totalt kapital p.a, %	4,6	4,9	4,7	4,9
Räntetäckningsgrad, ggr	2,8	2,6	2,6	2,6
Nettoinvesteringar, Mkr	34	1 556	244	1 766
Nettoinvesteringar exkl. företagsförvärv/-avyttringar, Mkr	36	92	237	293
Medelantal anställda	5 210	4 341	5 525	5 090

¹⁾ Se Not 6 på sid. 13 för information om antal aktier efter utspädning.

Alternativa nyckeltal

I denna rapport intagna nyckeltal följer främst av upplysningskrav enligt IFRS och årsredovisningslagen. Som komplement refereras det till ett antal nyckeltal som inte definieras inom IFRS-regelverket eller direkt i resultaträkningen och rapporten över finansiell ställning i syfte att åskådliggöra företagets resultatutveckling, finansiella ställning och hur bolaget förräntat sitt kapital. Dessa finansiella mått beräknas inte alltid på samma sätt av alla företag. De primära alternativa nyckeltal som redovisas i denna rapport är EBITDA, EBITA, Cash conversion, räntebärande nettoskuld samt avkastning på eget kapital, sysselsatt kapital och totalt kapital. Avstämning av alternativa nyckeltal samt övriga definitioner återfinns nedan.

EBITDA (Rörelseresultat före avskrivningar)

Rörelseresultat före avskrivningar och nedskrivningar av materiella anläggningstillgångar och immateriella tillgångar.

Ett relevant resultatmått för att bedöma resultatutvecklingen för bolaget över tid.

(Mkr)	3 mån jan-mar 2026	3 mån jan-mar 2025	Rullande 12 mån per 31 mar 2026	Helår jan-dec 2025
Rörelseresultat	142	126	596	580
Avskrivningar	127	112	519	504
EBITDA	269	238	1 115	1 084
Återläggning av engångsposter (se Not 9)	5	55	133	183
EBITDA exkl. engångsposter	274	293	1 248	1 267

EBITA (Rörelseresultat före avskrivningar av förvävsrelaterade immateriella tillgångar)

Rörelseresultat före avskrivningar och nedskrivningar av förvävsrelaterade immateriella tillgångar.

Ett relevant resultatmått för att bedöma resultatutvecklingen för bolaget över tid.

(Mkr)	3 mån jan-mar 2026	3 mån jan-mar 2025	Rullande 12 mån per 31 mar 2026	Helår jan-dec 2025
Rörelseresultat	142	126	596	580
Avskrivningar av förvävsrelaterade immateriella tillgångar	17	11	66	60
EBITA	159	137	662	640
Återläggning av engångsposter (se Not 9)	5	55	133	183
EBITA exkl. engångsposter	164	192	795	823

Cash conversion

Operativt kassaflöde i förhållande till EBITDA.

Ett relevant mått för att bedöma kapitaleffektiviteten. Måttet ingår i ITABs finansiella måttal.

(Mkr)	3 mån jan-mar 2026	3 mån jan-mar 2025	Rullande 12 mån per 31 mar 2026	Helår jan-dec 2025
Operativt kassaflöde (kassaflöde från den löpande verksamheten)	214	26	973	785
EBITDA	269	238	1 115	1 084
Cash conversion, %	80	11	87	72

Räntebärande nettoskuld

Lång- och kortfristiga räntebärande skulder inklusive leasingkulder minus räntebärande tillgångar samt likvida medel.

Ett relevant mått för att visa ITABs totala lånefinansiering. Måttet ingår i de så kallade kovenanterna ITAB har i sina låneavtal med bolagets banker.

(Mkr)	3 mån jan-mar 2026	3 mån jan-mar 2025	Rullande 12 mån per 31 mar 2026	Helår jan-dec 2025
Räntebärande långfristiga skulder	3 161	3 677	3 161	3 501
Räntebärande kortfristiga skulder	487	489	487	557
Räntebärande tillgångar	-50	-95	-50	-68
Likvida medel	-779	-727	-779	-971
Räntebärande nettoskuld	2 819	3 344	2 819	3 019
Återläggning av räntebärande leasingkulder	-652	-726	-652	-687
Räntebärande nettoskuld exkl. leasingkulder	2 167	2 618	2 167	2 332

Avkastning på eget kapital

Annualiserat resultat för perioden hänförligt till moderbolagets aktieägare i förhållande till genomsnittligt eget kapital

hänförligt till moderbolagets aktieägare.

Måttet visar hur ITAB-koncernen förräntat aktieägarnas kapital.

(Mkr)	3 mån jan-mar 2026	3 mån jan-mar 2025	Rullande 12 mån per 31 mar 2026	Helår jan-dec 2025
Annualiserat resultat hänförligt till moderbolagets aktieägare	262	146	160	131
Eget kapital hänförligt till moderbolagets aktieägare	4 314	4 069	4 314	4 174
Genomsnittligt eget kapital hänförligt till moderbolagets aktieägare	4 244	4 099	4 160	4 123
Avkastning på eget kapital, %	6,2	3,6	3,8	3,2

Avkastning på sysselsatt kapital

Annualiserat resultat efter finansiella poster för perioden plus periodens finansiella lånekostnader i förhållande till genomsnittlig balansomslutning med avdrag för icke-räntebärande skulder.

Måttet är relevant för att bedöma ITABs effektivitet och värdeskapande från verksamheten.

(Mkr)	3 mån jan-mar 2026	3 mån jan-mar 2025	Rullande 12 mån per 31 mar 2026	Helår jan-dec 2025
Annualiserat resultat efter finansiella poster plus finansiella lånekostnader	573	476	585	561
Genomsnittlig balansomslutning med avdrag för icke-räntebärande skulder	8 320	6 942	8 393	7 859
Avkastning på sysselsatt kapital, %	6,9	6,9	7,0	7,1

Avkastning på totalt kapital

Annualiserat resultat efter finansiella poster för perioden plus periodens finansiella lånekostnader i förhållande till genomsnittligt totalt kapital.

Måttet är relevant för att bedöma förmåga att generera resultat på koncernens tillgångar oaktat finansieringskostnader.

(Mkr)	3 mån jan-mar 2026	3 mån jan-mar 2025	Rullande 12 mån per 31 mar 2026	Helår jan-dec 2025
Annualiserat resultat efter finansiella poster plus finansiella lånekostnader	573	476	585	561
Genomsnittligt totalt kapital	12 364	9 806	12 534	11 499
Avkastning på totalt kapital, %	4,6	4,9	4,7	4,9

Övriga definitioner

Nyckeltal	Definition	Motivering
Eget kapital per aktie	Eget kapital vid periodens utgång hänförligt till moderbolagets aktieägare i förhållande till antalet utestående stamaktier vid periodens utgång.	Mått för att beskriva storleken av det egna kapitalet som tillhör aktieägarna i moderbolaget.
Kassaflöde från den löpande verksamheten per aktie	Kassaflöde från den löpande verksamheten i förhållande till genomsnittligt antal utestående stamaktier.	Måttet belyser ITABs förmåga att generera kassaflöde och lämna utdelning till sina aktieägare.
Medelantal anställda	Antalet arbetade timmar dividerat med normal årsarbetstid.	Måttet visar storleken på ITABs arbetskraft.
Resultat per aktie efter utspädning	Periodens resultat hänförligt till moderbolagets aktieägare i förhållande till genomsnittligt antal utestående stamaktier efter utspädning. Vid beräkningen av resultat per aktie efter utspädning justeras det genomsnittliga antalet aktier med hänsyn till effekter av utspädande potentiella stamaktier, vilka under berörda rapporterade perioder utgörs av rätter att kunna erhålla aktier i ITAB inom ramen för långsiktiga incitamentsprogram. Matchningsaktierätter som innehas av anställda per rapportdagen anses utspädande. Rätten att erhålla aktier med prestationsvillkor är därtill utspädande endast i den utsträckning uppsatta prestationsmål är uppfyllda per rapportdagen. Justering av antalet utspädande aktier görs för det hypotetiska antal aktier som hade kunnat köpas in med värdet på återstående tjänster inom ramen för incitamentsprogrammen.	Ett värderingsmått som belyser ITABs förmåga att lämna utdelning till sina aktieägare.
Resultat per aktie före utspädning	Periodens resultat hänförligt till moderbolagets aktieägare i förhållande till genomsnittligt antal utestående stamaktier före utspädning.	Ett värderingsmått som belyser ITABs förmåga att lämna utdelning till sina aktieägare.
Räntetäckningsgrad	Resultat efter finansiella poster plus finansiella räntekostnader i förhållande till finansiella lånekostnader.	Visar på ITABs förmåga att täcka sina finansiella kostnader.
Rörelsemarginal / EBIT-marginal	Rörelseresultat i förhållande till intäkter.	Relevant för att bedöma ITABs effektivitet och värdeskapande. Måttet ingår i ITABs finansiella mål.
Soliditet	Eget kapital i förhållande till totalt kapital.	Måttet belyser finansiell risk.
Totalt kapital	Summa eget kapital och skulder (balansomslutning).	Måttet belyser storleken på bolagets totala tillgångar.
Valutarensad försäljning	Omräkning av de utländska dotterbolagens resultaträkningar sker till respektive periods genomsnittskurs. För jämförelse av resultat utan valutaeffekt räknas bolagen om till föregående års genomsnittskurs för samma period. ITAB använder Europeiska Centralbankens snittkurser för hela perioden. Från och med räkenskapsåret 2023 exkluderas effekter för koncernens verksamheter i hyperinflationländer vid beräkning av valutaeffekter.	Relevant för att visa försäljnings- och resultatutveckling utan effekter från förändringar i valutakurser. Måttet ingår i ITABs finansiella måttal.
Vinstmarginal	Resultat efter finansiella poster i förhållande till intäkter.	Relevant för att bedöma ITABs effektivitet och värdeskapande.

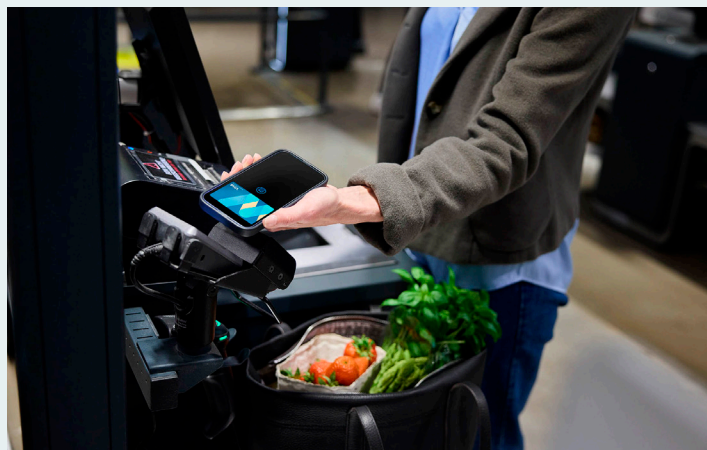
Detta är ITAB-koncernen

ITAB-koncernen utvecklar, tillverkar, säljer och installerar ett brett utbud av lösningar och tjänster inom inredning, teknik och belysning för butiker inom detaljhandeln. Koncernen har en årsomsättning på cirka 13 miljarder kronor, omkring 5 300 anställda samt 22 produktionsanläggningar i Europa, Sydamerika och Kina.

Vårt erbjudande består av

Retail Tech

Effektiva och inspirerande lösningar för självbetjäning och självutcheckningskassor i butik, smarta grindar, kundflödeslösningar, traditionella kassadiskar samt digitalt interaktiva lösningar.



Retail Interior

Moderna och kundanpassade butiksupplevelser med skräddarsydda interiörer skapade i samarbete med detaljhandlaren genom en iterativ designprocess.



Retail Lighting

Kompleta professionella belysningsystem, ljusplanering samt tjänster inom ljussättning för detaljhandeln.



Retail Services

Konceptutveckling, butiks- och designlösningar, projektledning, installation och underhåll.

Aktieinformation

Börsnotering

Nasdaq Stockholm Mid Cap-lista

ISIN-kod

SE0015962097

Aktiens kortnamn

ITAB

Aktiekurs per den 31 mars 2026

13,64 kr

Branschklassificering

Industrial Goods & Services

Finansiell kalender

Årsstämma 2026 i Jönköping	6 maj 2026
Delårsrapport 6 mån – 1 jan-30 jun 2026	16 juli 2026
Delårsrapport 9 mån – 1 jan-30 sep 2026	3 november 2026
Bokslutskommuniké 2026 – 1 jan-31 dec 2026	10 februari 2027

Informationen i denna rapport är sådan som ITAB Shop Concept AB (publ) är skyldigt att offentliggöra enligt EUs marknadsmissbruksförordning. Informationen lämnades, genom nedan angivna kontaktpersoners försorg, för offentliggörande **den 30 april 2026 kl. 07:00 CEST**.

Rapporten har ej varit föremål för översiktlig granskning av bolagets revisorer.

För ytterligare information:



Andreas Helmersson

Chief Financial Officer
070-929 32 26



Mats Karlqvist

Head of Investor Relations
070-660 31 32

ITAB Shop Concept AB (publ) Org. nr. 556292-1089
Box 9054, 550 09 Jönköping. E-post: ir@itab.com
itabgroup.com, itab.com

ITAB Group