

Malmbergs Elektriska AB (publ)

# Delårsrapport januari – mars 2026



## Delårsrapport i sammandrag

- Intäkterna uppgick till 112 572 (119 811) kkr
- Rörelseresultatet uppgick till -2 362 (-4 091) kkr
- Resultatet före skatt uppgick till -3 015 (-6 860) kkr
- Resultatet efter skatt uppgick till -3 251 (-7 100) kkr
- Resultatet per aktie uppgick till -0,41 (-0,89) kr
- Kassaflödet från den löpande verksamheten var 7 558 (13 696) kkr

Vår riktning är tydlig: förbättrad lönsamhet, starkare kassaflöde och en mer fokuserad tillväxt.

Stefan Andersson, Koncernchef och VD Sverige

**MALMBERGS**  
BE BRIGHTER

## VD kommenterar kvartalet



Under kvartalet tog vi hem en order på 16 MSEK inom DC-laddning till en aktör inom kollektivtrafik. Det är vår största affär hittills inom området och ett tydligt kvitto på att vi kan konkurrera och vinna affärer även i mer krävande projekt. Det bekräftar att satsningen inom DC-laddning är rätt, men också att vi nu behöver skala upp och leverera kontinuitet i affärerna.

De åtgärder vi genomfört under 2025 börjar ge effekt, men vi är inte klara. Rörelseförlusten i Q1 2026 är nästan halverad jämfört med samma period i fjol, trots lägre omsättning. Det visar att vi är på rätt väg, men nivån är fortfarande inte tillräcklig. Fokus framåt är tydligt: fortsatt kostnadsdisciplin och förbättrad lönsamhet.

Balansräkningen har stärkts genom minskad kapitalbindning och ett mer kontrollerat lager. Arbetet fortsätter med oförändrad intensitet. Vi ska frigöra ytterligare kapital utan att kompromissa med vår leveransförmåga.

Marknaden är fortsatt osäker och vi utgår från att det kommer att bestå. Det ställer högre krav på oss. Vi behöver vara mer selektiva, snabbare i våra beslut och tydligare i våra prioriteringar.

Med en starkare finansiell position och ett erbjudande som visat sin konkurrenskraft har vi förutsättningar att ta marknadsandelar, men det kräver att vi fortsätter att höja tempot och genomför det vi har beslutat.

Vår riktning är tydlig: förbättrad lönsamhet, starkare kassaflöde och en mer fokuserad tillväxt.

Kumla den 22 april 2026  
Malmbergs Elektriska AB (publ)

Stefan Andersson  
VD



**Vi gör vägen mellan tillverkare och kund så enkel och kostnadseffektiv som möjligt.**

# Affärsmodell

## Vision

Att minska mellanleden från tillverkare till slutkund och på så vis kunna erbjuda attraktiva priser.

## Affärsidé

Att genom import och distribution tillhandahålla elmateriel direkt från tillverkare och inom utvalda segment positionera oss som ett ledande handelshus i elbranschen.

## Strategi

Med hjälp av kunniga och engagerade medarbetare uppnå ökad kundnytta och ökad lönsamhet genom effektivitet i alla led.

## Affärsmodell

Anpassning och anskaffning av produkter som till största delen utgörs av EMV  
Effektiv logistik och lagerhantering  
God kundnytta

## Om Malmbergs

Malmbergs är ett ledande handelshus inom elmateriel på den nordiska marknaden.

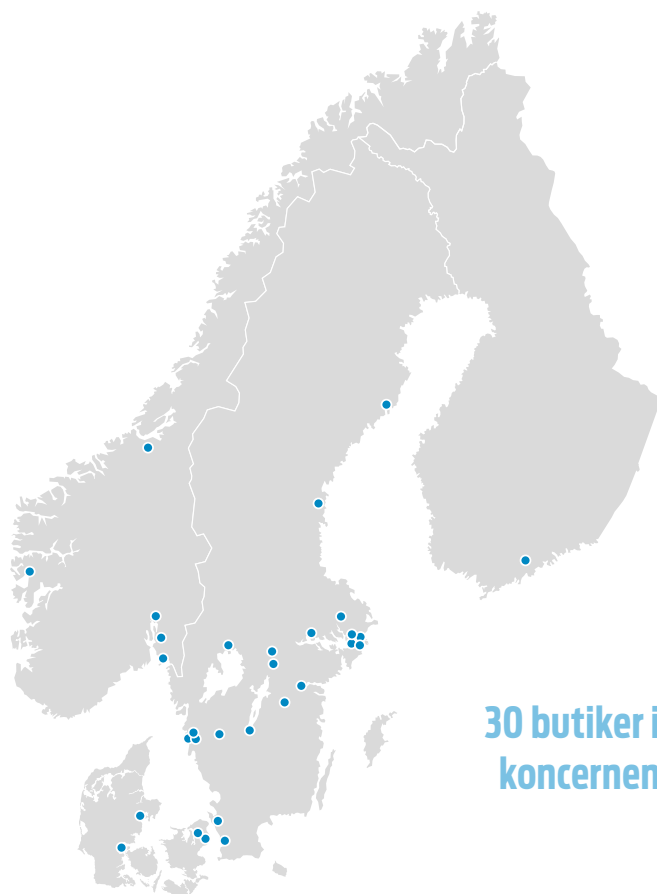
Malmbergs grundades 1981 och är en svenskägd elgrossist. Företaget har utvecklats med stor framgång och blivit en ledande leverantör av elmateriel på den nordiska marknaden.

Malmbergskoncernen bör noterades på Stockholmsbörsen 1999. Malmbergs har dotterbolag i Norge, Danmark, Finland och Hongkong. Stora inköpsvolymerna direkt från tillverkare och konkurrenskraftiga priser är bidragande faktorer till vår positiva utveckling.

Kärnan i vår affärsidé är att göra vägen mellan tillverkare och kund så enkel och kostnadseffektiv som möjligt. Vi erbjuder ett kundorienterat sortiment av produkter, attraktiva priser och snabba leveranser. För Malmbergs är det viktigt med kvalitet, professionellt bemötande, god service och pålitlighet.

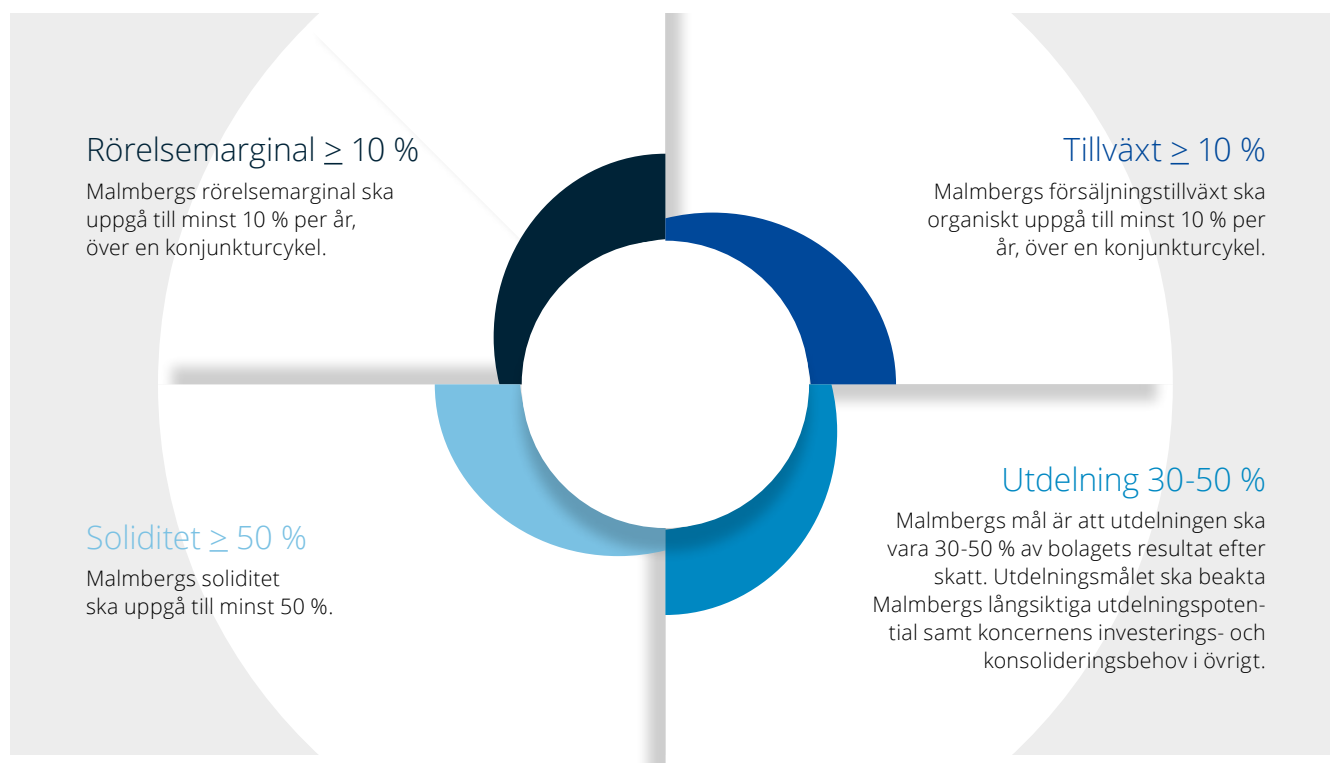
Malmbergs etiska affärsregler är en del av vår uppförandekod och ger riktlinjer för att verksamheten ska bedrivas på ett ansvarsfullt sätt.

Strategin för framtiden är att öka försäljningen genom fortsatt expansion i Norden och att även nå nya marknader med hjälp av utvalda partners i Europa.



# Finansiella mål

Malmbergs vision, affärsidé och affärsmodell utgör grunden för vår verksamhet och ska möjliggöra en god tillväxt med långsiktig lönsamhet. Med denna utgångspunkt har våra finansiella mål definierats.



**”Malmbergs mål är att positionera oss som en av marknadens starkaste aktörer inom området elmateriel**

# Resultat och finansiell ställning

## Marknad och försäljning

Intäkterna uppgick under perioden januari – mars 2026 till 112 572 (119 811) kkr.

## Resultat och ställning

Resultatet före skatt uppgick under perioden till -3 015 (-6 860) kkr. Avkastningen på eget kapital uppgick till -3,7 (-7,8) procent och soliditeten uppgick till 68,3 (68,2) procent. Resultatet per aktie uppgick till -0,41 (-0,89) kr.

## Varulager

Varulagret den 31 mars 2026 uppgick till 194 440 kkr jämfört med 223 890 kkr den 31 mars 2025. Den 31 december 2025 uppgick varulagret till 205 329 kkr.

## Investeringar

Koncernens nettoinvesteringar under perioden januari - mars 2026 uppgick till -1 656 (124) kkr.

## Finansiering och likviditet

Kassaflödet från den löpande verksamheten var 7 558 (13 696) kkr. Likvida medel uppgick per 31 mars 2026 till 75 018 kkr jämfört med 44 969 kkr 31 mars 2025 och 73 859 kkr 31 december 2025. Beviljade, men ej utnyttjade, belopp på checkräkningskredit uppgick i koncernen till 45 000 (45 000) kkr den 31 mars 2026.

## Personal

Antalet anställda i koncernen uppgick till 143 (157) personer den 31 mars 2026. Den 31 december 2025 var antalet anställda 153 personer

## Moderbolaget

Moderbolaget omsatte under perioden 92 003 (97 940) kkr. Resultatet före skatt var -3 479 (-6 569) kkr.

## Väsentliga händelser efter periodens utgång

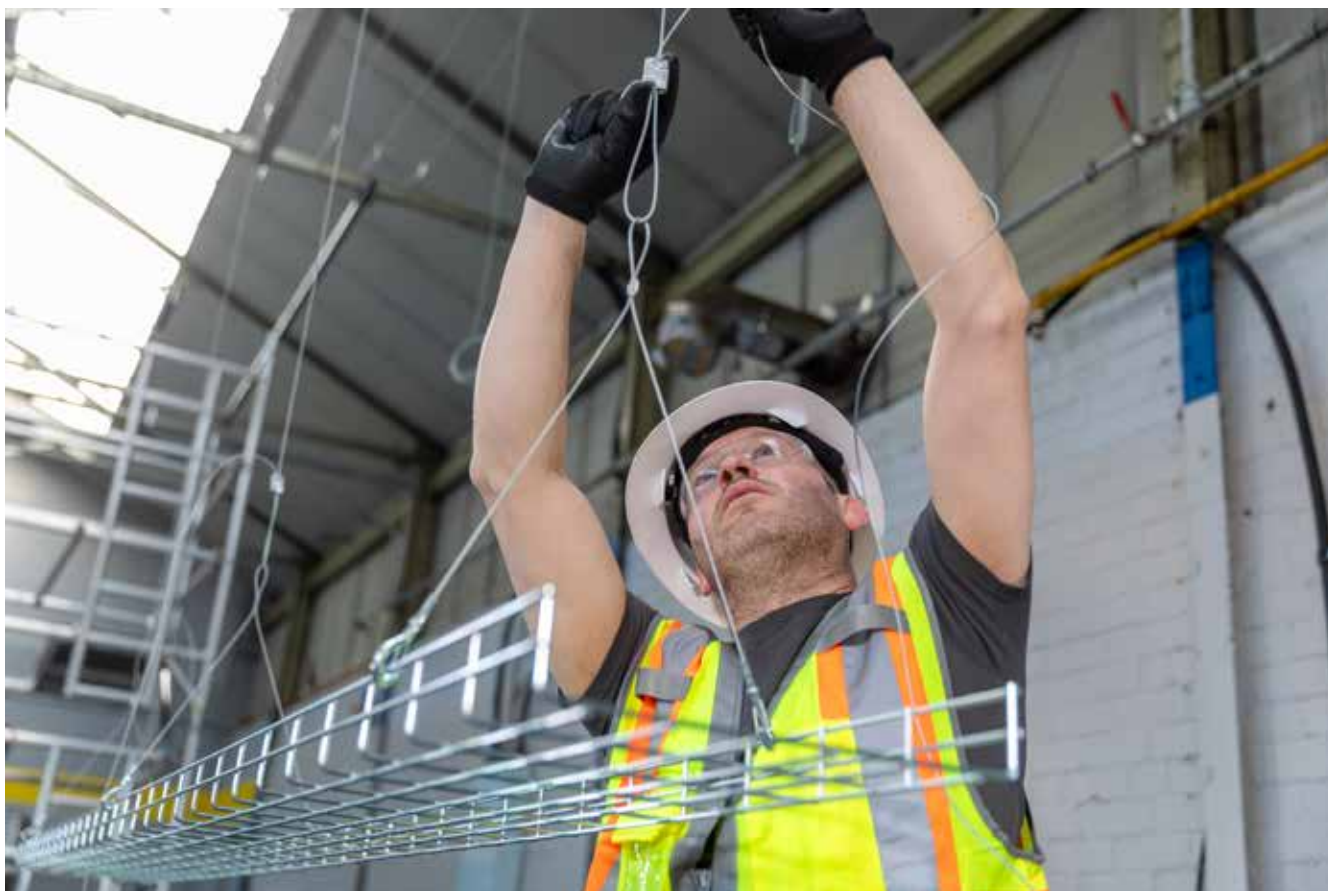
Efter periodens utgång har inga händelser inträffat som väsentligt påverkat denna rapport.

## Väsentliga risker och osäkerhetsfaktorer

Malmbergs bedömer att den operativa risken på marknaden inte väsentligt kommer att förändras. Malmbergs har en fortsatt bra kontroll över sina utestående krediter, stabila leverantörer, men fortsatt försiktighet avseende kreditgivning samt fokus på internationella valuta- och råvaruförändringar är påkallad. I Malmbergs årsredovisning 2025, sid 18, finns en beskrivning av koncernens riskhantering.

## Transaktioner med närstående

Inga materiella transaktioner med närstående har skett under 2026. För tillämplade principer se beskrivning i årsredovisningen för 2025.



## Resultaträkning i sammandrag

kkkr	2026 jan-mars	2025 jan-mars	2025 jan-dec
Rörelsens intäkter			
Intäkter	112 572	119 811	459 495
Övriga intäkter	2 278	952	3 658
<b>Summa intäkter</b>	<b>114 850</b>	<b>120 763</b>	<b>463 153</b>
Rörelsens kostnader			
Rörelsens kostnader exkl avskrivningar	-107 925	-114 951	-435 687
Avskrivningar och nedskrivningar av immateriella och materiella anläggningstillgångar	-9 287	-9 903	-38 586
<b>Summa rörelsens kostnader</b>	<b>-117 212</b>	<b>-124 854</b>	<b>-474 273</b>
<b>Rörelseresultat</b>	<b>-2 362</b>	<b>-4 091</b>	<b>-11 120</b>
Resultat från finansiella investeringar	-653	-2 769	-3 445
<b>Resultat före skatt</b>	<b>-3 015</b>	<b>-6 860</b>	<b>-14 565</b>
Inkomstskatt	-236	-240	-878
<b>Periodens resultat</b>	<b>-3 251</b>	<b>-7 100</b>	<b>-15 443</b>
Periodens resultat hänförligt till moderbolagets aktieägare	-3 251	-7 100	-15 443
Resultat per aktie (före och efter utspädning, kr)	-0,41	-0,89	-1,93
Genomsnittligt antal utestående aktier (miljoner)	8,0	8,0	8,0

## Rapport över totalresultat i sammandrag

kkkr	2026 jan-mars	2025 jan-mars	2025 jan-dec
Periodens resultat	-3 251	-7 100	-15 443
Övrigt totalresultat			
<b>Poster som senare kan återföras i resultaträkningen</b>			
Omräkningsdifferenser	1 070	-2 101	-1 536
Övrigt totalresultat för perioden, netto efter skatt	1 070	-2 101	-1 536
<b>Summa totalresultat för perioden</b>	<b>-2 181</b>	<b>-9 201</b>	<b>-16 979</b>
Summa totalresultat hänförligt till moderbolagets aktieägare	-2 181	-9 201	-16 979

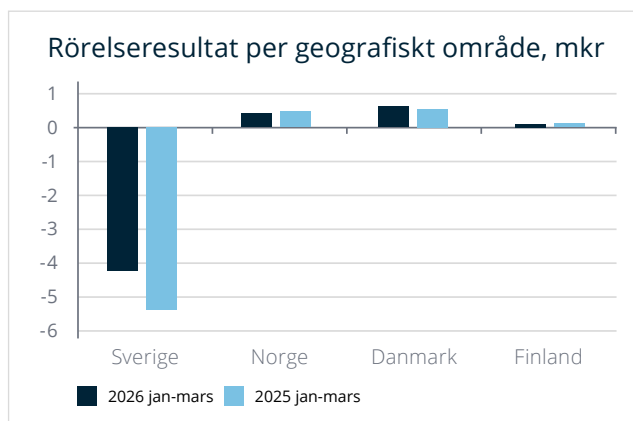
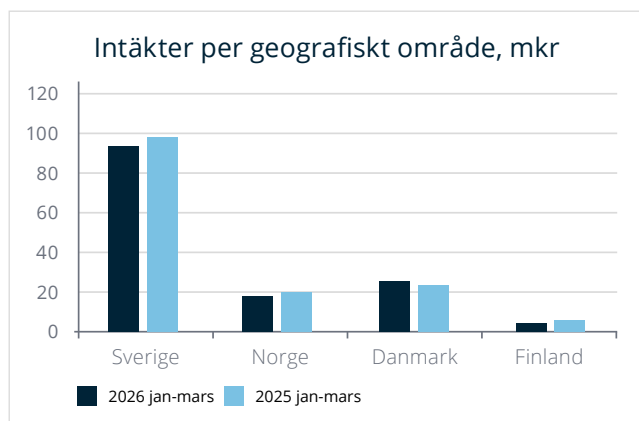


## Intäkter per geografiskt område

kkr	2026 jan-mars	2025 jan-mars	2025 jan-dec
Sverige	93 418	98 525	379 675
Norge	17 318	19 373	64 711
Danmark	24 883	22 357	85 579
Finland	3 310	4 518	16 094
England	-	-	-
Hongkong	-	-	-
Koncernelimineringar	-26 357	-24 962	-86 564
<b>Totalt</b>	<b>112 572</b>	<b>119 811</b>	<b>459 495</b>

## Rörelseresultat per geografiskt område

kkr	2026 jan-mars	2025 jan-mars	2025 jan-dec
Sverige	-4 210	-5 366	-15 263
Norge	398	446	1 488
Danmark	607	514	1 968
Finland	76	104	385
England	43	-206	-337
Hongkong	62	92	117
Koncernelimineringar	662	325	522
<b>Totalt</b>	<b>-2 362</b>	<b>-4 091</b>	<b>-11 120</b>



## Balansräkning i sammandrag

kk	2026 31 mars	2025 31 mars	2025 31 dec
<b>Tillgångar</b>			
Anläggningstillgångar			
Goodwill	5 402	5 402	5 402
Materiella anläggningstillgångar	27 682	33 318	29 023
Nyttjanderättstillgångar	85 782	89 663	88 169
Finansiella tillgångar	14 497	14 545	14 899
<b>Summa anläggningstillgångar</b>	<b>133 363</b>	<b>142 928</b>	<b>137 493</b>
Omsättningstillgångar			
Varulager	194 440	223 890	205 329
Kundfordringar	42 522	45 635	43 504
Övriga kortfristiga fordringar	9 726	13 208	8 767
Likvida medel	75 018	44 969	73 859
<b>Summa omsättningstillgångar</b>	<b>321 706</b>	<b>327 702</b>	<b>331 459</b>
<b>Summa tillgångar</b>	<b>455 069</b>	<b>470 630</b>	<b>468 952</b>
<b>Eget kapital och skulder</b>			
Eget kapital hänförligt till moderbolagets aktieägare	310 822	320 781	313 003
Långfristiga skulder			
Leasingskulder	57 553	59 860	60 678
Uppskjutna skatteskulder	27	200	27
Övriga långfristiga skulder	742	571	733
<b>Summa långfristiga skulder</b>	<b>58 322</b>	<b>60 631</b>	<b>61 438</b>
Kortfristiga skulder			
Leasingskulder	27 255	31 455	27 136
Icke räntebärande skulder	58 670	57 763	67 375
<b>Summa kortfristiga skulder</b>	<b>85 925</b>	<b>89 218</b>	<b>94 511</b>
<b>Summa eget kapital och skulder</b>	<b>455 069</b>	<b>470 630</b>	<b>468 952</b>

Verkligt värde på kundfordringar och andra fordringar, övriga kortfristiga fordringar, likvida medel samt leverantörsskulder och övriga skulder uppskattas vara lika med dess bokförda värde.

## Förändringar i eget kapital hänförligt till moderbolagets aktieägare

kk	Aktiekapital	Balanserad vinst	Summa eget kapital
Eget kapital 2025-01-01	20 000	309 982	329 982
Summa totalresultat för perioden	-	-16 979	-16 979
<b>Eget kapital 2025-12-31</b>	<b>20 000</b>	<b>293 003</b>	<b>313 003</b>
Eget kapital 2025-01-01	20 000	309 982	329 982
Summa totalresultat för perioden	-	-9 201	-9 201
<b>Eget kapital 2025-03-31</b>	<b>20 000</b>	<b>300 781</b>	<b>320 781</b>
Eget kapital 2026-01-01	20 000	293 003	313 003
Summa totalresultat för perioden	-	-2 181	-2 181
<b>Eget kapital 2026-03-31</b>	<b>20 000</b>	<b>290 822</b>	<b>310 822</b>

## Kassaflödesanalys

kkr	2026 jan-mars	2025 jan-mars	2025 jan-dec
Rörelseresultat	-2 362	-4 091	-11 120
Erhållen ränta	48	74	945
Erlagd ränta	-753	-713	-2 601
Övriga ej likviditetspåverkande poster	3 350	6 511	34 952
Betald inkomstskatt	-674	-1 633	775
<b>Kassaflöde från den löpande verksamheten före förändring av rörelsekapital</b>	<b>-391</b>	<b>148</b>	<b>22 951</b>
Kassaflöde från förändringar i rörelsekapital	7 949	13 548	46 230
<b>Kassaflöde från den löpande verksamheten</b>	<b>7 558</b>	<b>13 696</b>	<b>69 181</b>
Kassaflöde från investeringsverksamheten	1 656	-124	-145
Kassaflöde från finansieringsverksamheten	-8 684	-8 767	-34 918
<b>Periodens kassaflöde</b>	<b>530</b>	<b>4 805</b>	<b>34 118</b>
Likvida medel vid periodens början	73 859	40 962	40 962
Kursdifferens i likvida medel	629	-798	-1 221
<b>Likvida medel vid periodens slut</b>	<b>75 018</b>	<b>44 969</b>	<b>73 859</b>

## Nyckeltal <sup>1)</sup>

		2026 jan-mars	2025 jan-mars	2025 jan-dec
Rörelsemarginal	%	-2,1	-3,4	-2,4
Vinstmarginal	%	-2,7	-5,7	-3,2
Avkastning på sysselsatt kapital	%	-2,1	-4,9	-2,5
Avkastning på eget kapital	%	-3,7	-7,8	-4,8
Avkastning på totalt kapital	%	-1,8	-4,3	-2,1
Kassalikviditet	%	148,1	116,4	133,5
Skuldsättningsgrad	ggr	0,3	0,3	0,3
Soliditet	%	68,3	68,2	66,7
Räntetäckningsgrad	ggr	-3,0	-1,4	-2,3
Andel av intäkter utanför Sverige	%	38,8	38,5	36,1

## Data per aktie <sup>1)</sup>

		2026 jan-mars	2025 jan-mars	2025 jan-dec
Resultat	kr	-0,41	-0,89	-1,93
Eget kapital	kr	38,85	40,10	39,13
Kassaflöde från den löpande verksamheten	kr	0,94	1,71	8,65
Antal aktier vid periodens slut	milj.	8,0	8,0	8,0
Genomsnittligt antal utestående aktier	milj.	8,0	8,0	8,0

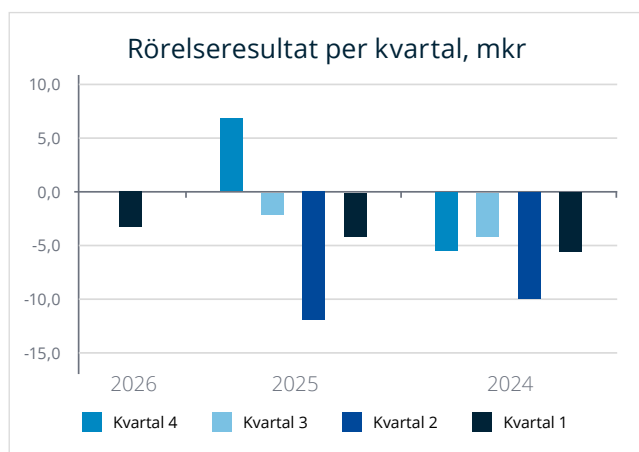
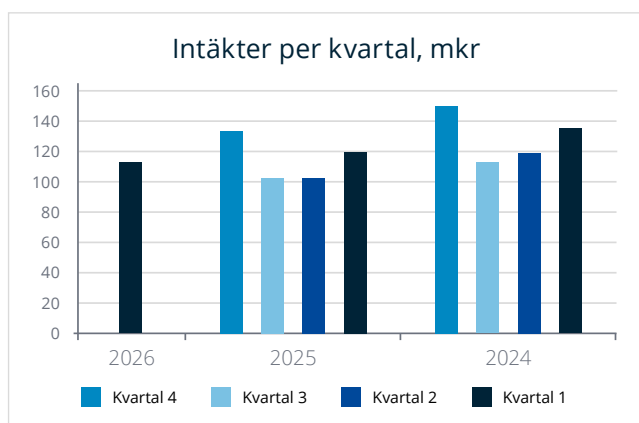
1) Nyckeltalsdefinitioner (se definitioner sid. 12)

Malmbergs använder i delårsrapporten nyckeltal som komplement till mått som definieras inom IFRS-regelverket eller direkt i resultat- och balansräkning i syfte att åskådliggöra finansiell ställning och utveckling.

# Kvartalsöversikt koncernen

## Resultaträkning

mkr	2026 kv 1	2025 kv 4	2025 kv 3	2025 kv 2	2025 kv 1	2024 kv 4	2024 kv 3	2024 kv 2	2024 kv 1
Intäkter	112,6	134,0	102,5	103,2	119,8	150,0	113,1	118,7	134,7
Övriga intäkter	2,3	1,0	0,8	0,8	1,0	0,9	0,8	0,8	0,8
Rörelsens kostnader exkl avskrivningar	-107,9	-119,0	-95,6	-106,1	-115,0	-140,1	-107,6	-118,7	-130,5
Av- och nedskrivningar av immateriella och materiella anläggningstillgångar	-9,3	-9,2	-9,7	-9,8	-9,9	-16,4	-10,6	-10,7	-10,6
Rörelseresultat	-2,3	6,8	-2,0	-11,9	-4,1	-5,6	-4,3	-9,9	-5,6
Resultat från finansiella investeringar	-0,7	0,2	-0,7	-0,2	-2,8	1,0	-0,4	-0,4	1,1
Resultat före skatt	-3,0	7,0	-2,7	-12,1	-6,9	-4,6	-4,7	-10,3	-4,5
Inkomstskatt	-0,2	-0,2	-0,1	-0,3	-0,2	0,3	-0,2	-0,2	-0,2
Periodens resultat	-3,2	6,8	-2,8	-12,4	-7,1	-4,3	-4,9	-10,5	-4,7



## Resultaträkning i sammandrag

kkr	2026 jan-mars	2025 jan-mars	2025 jan-dec
Rörelsens intäkter			
Nettoomsättning	92 003	97 940	378 559
Övriga intäkter	1 295	627	2 165
<b>Summa intäkter</b>	<b>93 298</b>	<b>98 567</b>	<b>380 724</b>
Rörelsens kostnader			
Rörelsens kostnader exkl avskrivningar	-96 602	-102 970	-392 120
Avskrivningar	-791	-934	-3 801
<b>Summa rörelsens kostnader</b>	<b>-97 393</b>	<b>-103 904</b>	<b>-395 921</b>
<b>Rörelseresultat</b>	<b>-4 095</b>	<b>-5 337</b>	<b>-15 197</b>
Resultat från finansiella investeringar	616	-1 232	9 545
<b>Resultat före skatt</b>	<b>-3 479</b>	<b>-6 569</b>	<b>-5 652</b>
Inkomstskatt	-	-	-
<b>Periodens resultat</b>	<b>-3 479</b>	<b>-6 569</b>	<b>-5 652</b>

## Balansräkning i sammandrag

kkr	2026 31 mars	2025 31 mars	2025 31 dec
<b>Tillgångar</b>			
Anläggningstillgångar			
Materiella anläggningstillgångar	11 339	15 186	12 340
Finansiella anläggningstillgångar	20 265	20 568	20 567
<b>Summa anläggningstillgångar</b>	<b>31 604</b>	<b>35 754</b>	<b>32 907</b>
Omsättningstillgångar			
Varulager	164 502	192 988	175 086
Kundfordringar	26 871	28 177	27 685
Övriga kortfristiga fordringar	34 505	39 012	39 518
Kassa och bank	59 780	25 069	55 437
<b>Summa omsättningstillgångar</b>	<b>285 658</b>	<b>285 246</b>	<b>297 726</b>
<b>Summa tillgångar</b>	<b>317 262</b>	<b>321 000</b>	<b>330 633</b>
<b>Eget kapital och skulder</b>			
Eget kapital hänförligt till moderbolagets aktieägare	268 846	271 409	272 326
Långfristiga skulder			
Icke räntebärande skulder	240	240	240
Kortfristiga skulder			
Icke räntebärande skulder	48 176	49 351	58 067
<b>Summa eget kapital och skulder</b>	<b>317 262</b>	<b>321 000</b>	<b>330 633</b>

## Redovisningsprinciper

Delårsrapporten för koncernen har upprättats i enlighet med IAS 34 Delårsrapportering samt tillämpliga bestämmelser i årsredovisningslagen. Delårsrapporten för moderbolaget har upprättats i enlighet med årsredovisningslagens 9 kapitel. Tillämpade redovisningsprinciper och beräkningsgrunder överensstämmer med de som tillämpades i årsredovisningen för 2025.

Kumla den 22 april 2026  
Malmbergs Elektriska AB (publ)

Stefan Andersson  
VD



### Kommande informationstillfällen

Delårsrapport Q2	jan-juni 2026	20 aug 2026
Delårsrapport Q3	jan-sept 2026	19 nov 2026
Bokslutskommuniké	2026	feb 2027
Årsredovisning	2026	april 2027

### Kontaktperson

För mer information kontakta VD och koncernchef Stefan Andersson, tel 019-58 77 00.  
Årsredovisning och delårsrapport kan beställas från Malmbergs Elektriska AB (publ) i Kumla.

## Definitioner

### Andel av intäkter utanför Sverige

Summa intäkter utanför Sverige i relation till totala intäkter.

### Avkastning på eget kapital

Periodens resultat, rullande 12 mån, i relation till genomsnittligt eget kapital.

### Avkastning på sysselsatt kapital

Resultat före skatt plus finansiella kostnader, rullande 12 mån, i relation till genomsnittligt sysselsatt kapital.

### Avkastning på totalt kapital

Resultat före skatt plus finansiella kostnader, rullande 12 mån, i relation till genomsnittlig balansomsättning.

### Eget kapital per aktie

Eget kapital dividerat med antal aktier.

### Kassaflöde från den löpande verksamheten per aktie

Kassaflöde från den löpande verksamheten dividerat med antal aktier.

### Kassalikviditet

Omsättningstillgångar exkl varulager i relation till kortfristiga skulder.

### Resultat per aktie

Periodens resultat efter skatt dividerat med genomsnittligt antal utestående aktier.

### Räntetäckningsgrad

Resultat före skatt plus finansiella kostnader i relation till finansiella kostnader.

### Rörelsemarginal

Rörelseresultat i relation till intäkter.

### Skuldsättningsgrad

Räntebärande skulder exklusive leasingkulder i relation till eget kapital.

### Soliditet

Eget kapital i relation till balansomsättning.

### Sysselsatt kapital

Summa tillgångar minus icke räntebärande skulder och avsättningar.

### Vinstmarginal

Resultat före skatt i relation till intäkter.

Denna delårsrapport har inte varit föremål för granskning av bolagets revisorer.

Denna information är insiderinformation som Malmbergs Elektriska AB (publ) är skyldigt att offentliggöra enligt EU:s marknadsmissbruksförordning. Informationen lämnades, genom ovanstående kontaktpersons försorg, för offentliggörande den 22 april 2026 klockan 12.15 CET.

# MALMBERGS