

Malmbergs Elektriska AB (publ)

Bokslutskommuniké januari – december 2023



Bokslutskommuniké i sammandrag

- Intäkterna uppgick till 598 729 (668 748) kkr
- Rörelseresultatet uppgick till 11 516 (46 055) kkr
- Resultatet före skatt uppgick till 11 957 (42 549) kkr
- Resultatet efter skatt uppgick till 9 649 (33 055) kkr
- Resultatet per aktie uppgick till 1,21 (4,13) kr
- Kassaflödet från den löpande verksamheten var 89 827 (26 089) kkr

Händelser under kvartalet

- Sänkt lagerbindning

Vår förmåga att säkra större projektbeställningar inom befintlig och ny marknad har fortsatt att öka

Johan Folke, Koncernchef och VD Sverige



MALMBERGS
BE BRIGHTER

VD kommenterar kvartalet



När vi avslutar det sista kvartalet för året, möter vi det med blandade känslor. Vår resa genom 2023 har präglats av både framgångar och utmaningar, vilket även speglas i de siffror vi ser för Q4.

Den globala ekonomiska inbromsningen har haft en påtaglig inverkan på vår verksamhet under framför allt det sista halvåret, med en tydlig nedgång i den löpande försäljningen som reflekteras i vår nettoomsättning såväl i resultatet. Vi ser en nedgång i alla länder dock är det fortfarande våra dotterbolag, Norge och Finland som har störst utmaning. Utmaningen har varit att den löpande försäljningen som minskat p.g.a. marknadsläget med mindre byggnationer och renoveringar. Detta påverkar oss genom båda kanalerna för installation och belysning, dvs. installatör och gör det själv marknaden.

Trots denna inbromsning finns det dock positiva noteringar. Vår förmåga att säkra större projektbeställningar inom befintlig och ny marknad har fortsatt att öka, vilket visar vår starka position inom vissa segment av marknaden och visar även på förtroendet som våra kunder har för oss. Detta är ett resultat av vår förmåga att förstå och tillmötesgå våra kunders behov och att ständigt sträva efter att leverera värden genom att anpassa oss efter marknadens behov och efterfrågan.

Vi ser framåt med beslutsamhet. Vårt fokus ligger nu på att återhämta och förbättra vår löpande försäljning samtidigt som vi kapitaliserar på vår framgång i större projekt. Vi kommer att fortsätta anpassa vår strategi, effektivisera våra processer och förstärka vår marknadsföring för att bredda vår kundbas och främja ökad försäljning.

**Vi gör vägen mellan
tillverkare och kund
så enkel och
kostnadseffektiv
som möjligt.**

Vi står starkt i en tuff konjunktur, vi har sänkt lagerbindningen ytterligare samt stärkt kassaflödet, anpassat våra kostnader och hittat nya marknader. Detta gör att när konjunkturen vänder kommer vi kunna rida på de möjligheter och anpassningar som vi har genomfört.

Kumla den 15 februari 2024
Malmbergs Elektriska AB (publ)

Johan Folke
Styrelseledamot och VD

Affärsmodell

Vision

Att minska mellanleden från tillverkare till slutkund och på så vis kunna erbjuda attraktiva priser.

Affärsidé

Att genom import och distribution tillhandahålla elmateriel direkt från tillverkare och inom utvalda segment positionera oss som ett ledande handelshus i elbranschen.

Strategi

Med hjälp av kunniga och engagerade medarbetare uppnå ökad kundnytta och ökad lönsamhet genom effektivitet i alla led.

Affärsmodell

Anpassning och anskaffning av produkter som till största delen utgörs av EMV
Effektiv logistik och lagerhantering
God kundnytta

Om Malmbergs

Malmbergs är ett ledande handelshus inom elmateriel på den nordiska marknaden.

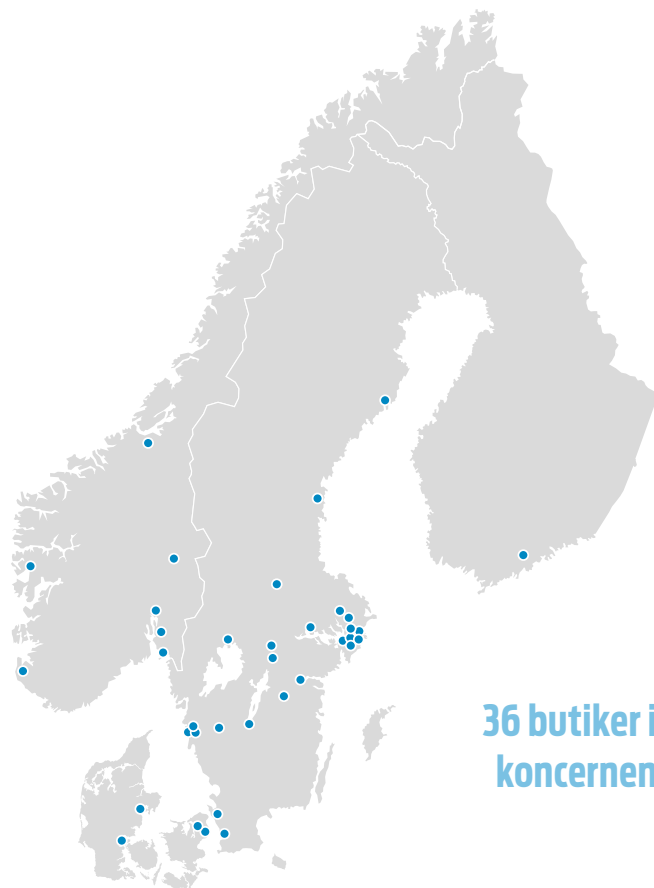
Malmbergs grundades 1981 och är en svenskägd elgrossist. Företaget har utvecklats med stor framgång och blivit en ledande leverantör av elmateriel på den nordiska marknaden.

Malmbergskoncernen bör noterades på Stockholmsbörsen 1999. Malmbergs har dotterbolag i Norge, Danmark, Finland och Hongkong. Stora inköpsvolymerna direkt från tillverkare och konkurrenskraftiga priser är bidragande faktorer till vår positiva utveckling.

Kärnan i vår affärsidé är att göra vägen mellan tillverkare och kund så enkel och kostnadseffektiv som möjligt. Vi erbjuder ett kundorienterat sortiment av produkter, attraktiva priser och snabba leveranser. För Malmbergs är det viktigt med kvalitet, professionellt bemötande, god service och pålitlighet.

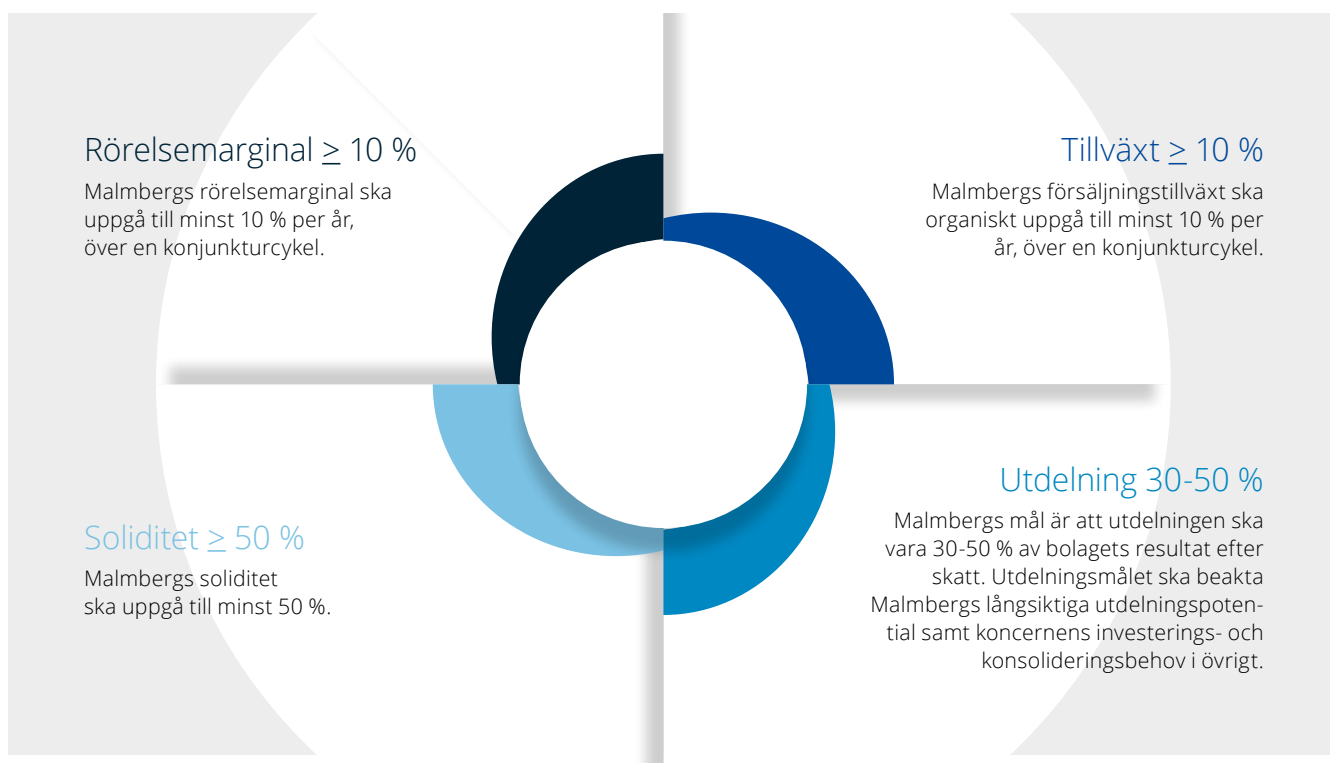
Malmbergs etiska affärsregler är en del av vår uppförandekod och ger riktlinjer för att verksamheten ska bedrivas på ett ansvarsfullt sätt.

Strategin för framtiden är att öka försäljningen genom fortsatt expansion i Norden och att även nå nya marknader med hjälp av utvalda partners i Europa.



Finansiella mål

Malmbergs vision, affärsidé och affärsmodell utgör grunden för vår verksamhet och ska möjliggöra en god tillväxt med långsiktig lönsamhet. Med denna utgångspunkt har våra finansiella mål definierats.



Resultat och finansiell ställning

Marknad och försäljning

Intäkterna uppgick under perioden januari - december 2023 till 598 729 (668 748) kkr.

Resultat och ställning

Resultatet före skatt uppgick under perioden till 11 957 (42 549) kkr. Avkastningen på eget kapital uppgick till 2,6 (9,0) procent och soliditeten uppgick till 66,1 (63,9) procent. Resultatet per aktie uppgick till 1,21 (4,13) kr.

Varulager

Varulagret den 31 december 2023 uppgick till 237 628 kkr jämfört med 293 680 kkr den 31 december 2022.

Investeringar

Koncernens nettoinvesteringar under perioden januari - december 2023 uppgick till 2 167 (4 324) kkr.

Finansiering och likviditet

Kassaflödet från den löpande verksamheten var 89 827 (26 089) kkr. Likvida medel uppgick per 31 december 2023 till 87 674 kkr jämfört med 51 553 kkr 31 december 2022. Beviljade, men ej utnyttjade, belopp på checkräkningskredit uppgick i koncernen till 45 000 (45 000) kkr den 31 december 2023.

Personal

Antalet anställda i koncernen uppgick till 179 (180) personer den 31 december 2023.

Moderbolaget

Moderbolaget omsatte under perioden 493 348 (559 927) kkr. Resultatet efter finansiella poster var 6 082 (34 196) kkr.

Väsentliga händelser under perioden

Under året har butikerna i Jönköping och Malmö flyttat till nya lokaler.

Väsentliga händelser efter periodens utgång

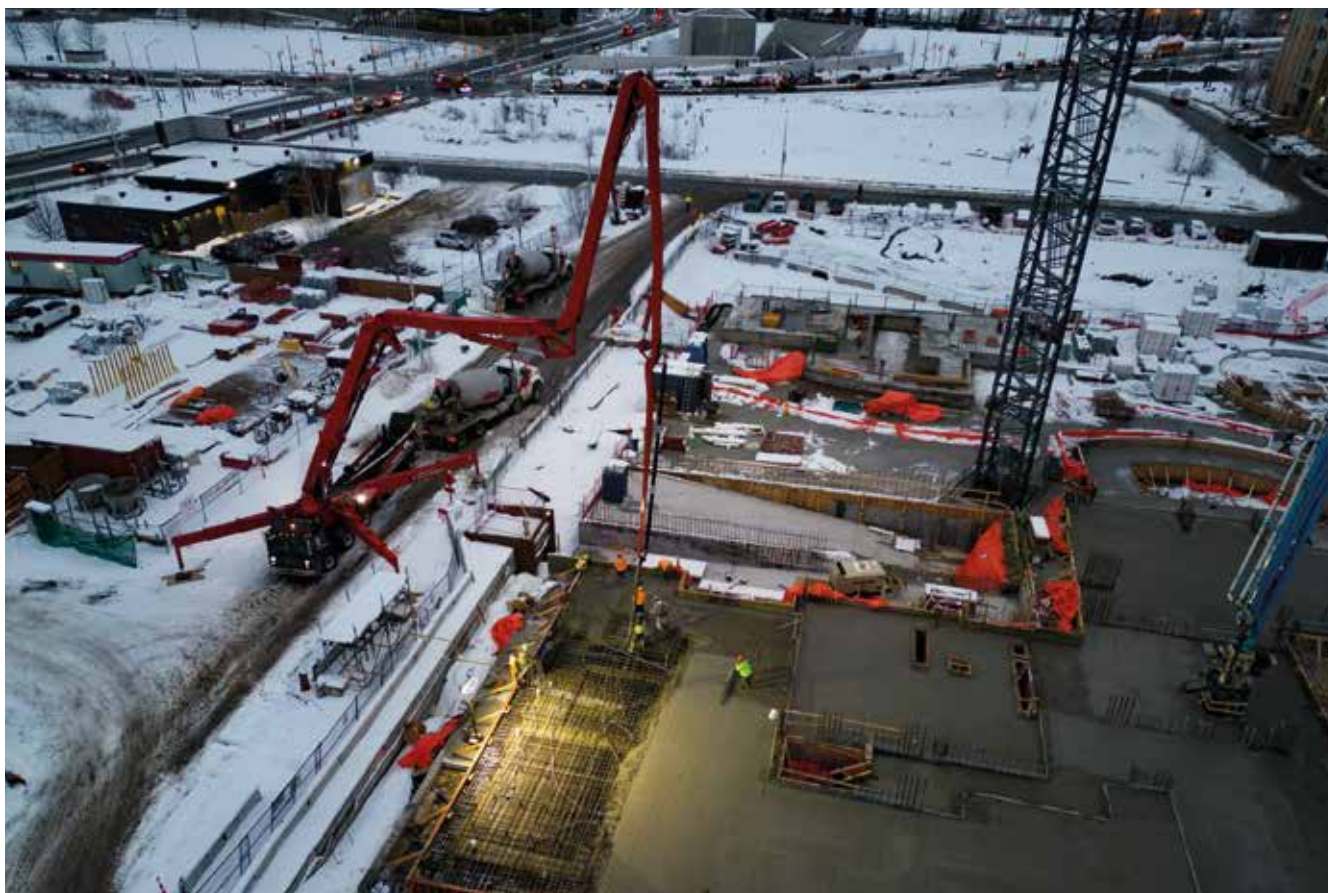
Inga händelser har inträffat efter periodens utgång som väsentligt påverkat denna rapport.

Väsentliga risker och osäkerhetsfaktorer

Malmbergs bedömer att den operativa risken på marknaden inte väsentligt kommer att förändras. Malmbergs har en fortsatt bra kontroll över sina utestående krediter, stabila leverantörer, men fortsatt försiktighet avseende kreditgivning samt fokus på internationella valuta- och råvaruförändringar är påkallad. I Malmbergs årsredovisning 2022, sid 20, finns en beskrivning av koncernens riskhantering.

Transaktioner med närstående

Inga materiella transaktioner med närstående har skett under år 2023. För tillämpade principer se beskrivning i årsredovisningen för 2022.



Resultaträkning i sammandrag

kkr	2023 okt-dec	2022 okt-dec	2023 jan-dec	2022 jan-dec
Intäkter	165 276	196 709	598 729	668 748
Övriga intäkter	1 130	2 306	6 278	4 838
Rörelsens kostnader exkl avskrivningar	-161 802	-168 803	-551 428	-588 573
Avskrivningar	-1 697	-2 090	-7 450	-7 459
Avskrivningar nyttjanderättstillgångar	-8 768	-8 619	-34 613	-31 499
Rörelseresultat	-5 861	19 503	11 516	46 055
Finansnetto	912	314	441	-3 506
Resultat före skatt	-4 949	19 817	11 957	42 549
Inkomstskatt	891	-4 202	-2 308	-9 494
Periodens resultat	-4 058	15 615	9 649	33 055
Periodens resultat hänförligt till moderbolagets aktieägare	-4 058	15 615	9 649	33 055
Resultat per aktie (före och efter utspädning, kr)	-0,5	1,95	1,21	4,13
Genomsnittligt antal utestående aktier (miljoner)	8,0	8,0	8,0	8,0

Rapport över totalresultat i sammandrag

kkr	2023 okt-dec	2022 okt-dec	2023 jan-dec	2022 jan-dec
Periodens resultat	-4 058	15 615	9 649	33 055
Övrigt totalresultat				
Poster som senare kan återföras i resultaträkningen				
Omräkningsdifferenser	-2 073	765	-2 463	3 336
Övrigt totalresultat för perioden, netto efter skatt	-2 073	765	-2 463	3 336
Summa totalresultat för perioden	-6 131	16 380	7 186	36 391
Summa totalresultat hänförligt till moderbolagets aktieägare	-6 131	16 380	7 186	36 391

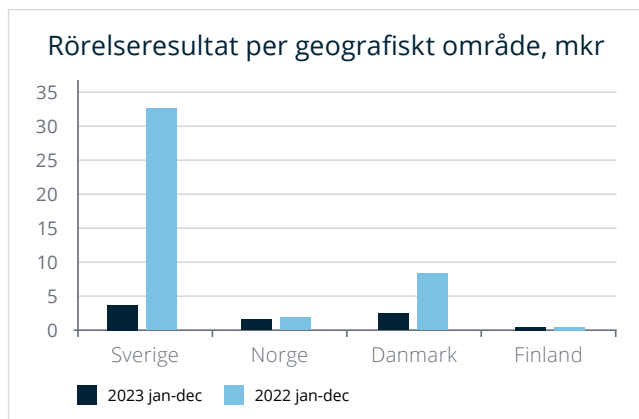
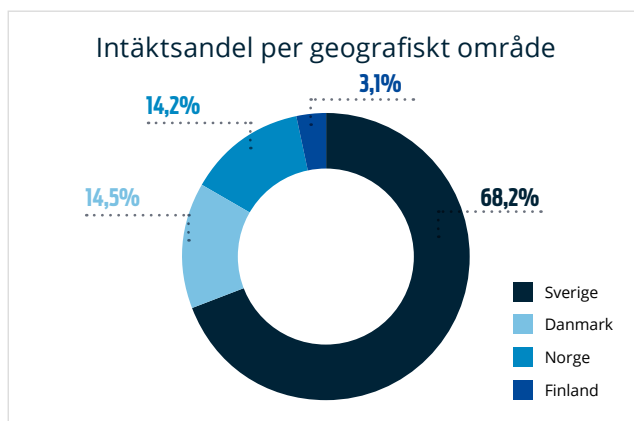
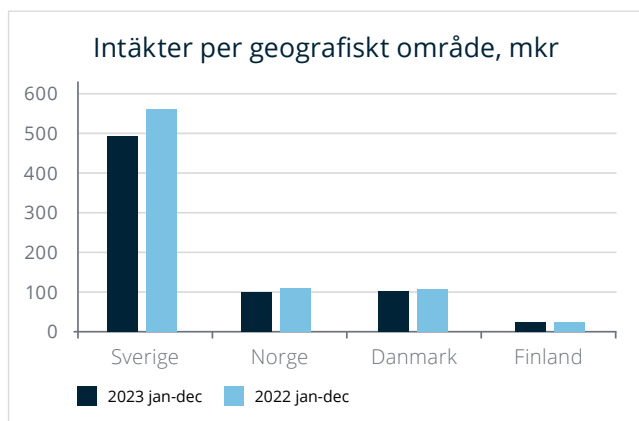


Intäkter per geografiskt område

kkr	2023 okt-dec	2022 okt-dec	2023 jan-dec	2022 jan-dec
Malmbergs Sverige	136 802	165 145	493 348	559 927
Malmbergs Norge	32 087	37 212	102 835	113 817
Malmbergs Danmark	25 302	29 634	104 802	110 674
Malmbergs Finland	5 287	7 496	22 109	24 916
Malmbergs England	-	-	-	-
Malmbergs Hongkong	-	-	-	-
Koncernjusteringar	-34 202	-42 778	-124 365	-140 586
Totalt	165 276	196 709	598 729	668 748

Rörelseresultat per geografiskt område

kkr	2023 okt-dec	2022 okt-dec	2023 jan-dec	2022 jan-dec
Malmbergs Sverige	-6 914	15 883	3 849	32 530
Malmbergs Norge	513	977	1 645	2 049
Malmbergs Danmark	352	1 606	2 532	8 236
Malmbergs Finland	58	204	354	448
Malmbergs England	-129	42	24	82
Malmbergs Hongkong	-59	-108	37	61
Koncernjusteringar	318	899	3 075	2 649
Totalt	-5 861	19 503	11 516	46 055



Balansräkning i sammandrag

kkr	2023 31 dec	2022 31 dec
Tillgångar		
Anläggningstillgångar		
Goodwill	5 402	5 402
Materiella anläggningstillgångar	40 737	46 298
Nyttjanderättstillgångar	107 899	109 800
Finansiella tillgångar	13 868	12 190
Summa anläggningstillgångar	167 906	173 690
Omsättningstillgångar		
Varulager	237 628	293 680
Kundfordringar	55 322	67 815
Övriga kortfristiga fordringar	11 330	6 353
Likvida medel	87 674	51 553
Summa omsättningstillgångar	391 954	419 401
Summa tillgångar	559 860	593 091
Eget kapital och skulder		
Eget kapital hänförligt till moderbolagets aktieägare	370 293	379 107
Långfristiga skulder		
Leasingskulder	70 905	74 554
Uppskjutna skatteskulder	428	691
Övriga långfristiga skulder	566	555
Kortfristiga skulder		
Upplåning	-	405
Leasingskulder	33 973	32 164
Icke räntebärande skulder	83 695	105 615
Summa eget kapital och skulder	559 860	593 091

Det verkliga värdet på kortfristig upplåning motsvarar dess redovisade värde eftersom diskonteringseffekten inte är väsentlig utan utgör en god approximation av lånens verkliga värden. Verkligt värde på kundfordringar och andra fordringar, övriga kortfristiga fordringar, likvida medel samt leverantörsskulder och övriga skulder uppskattas vara lika med dess bokförda värde.

Förändringar i eget kapital hänförligt till moderbolagets aktieägare

kkr	Aktiekapital	Balanserad vinst	Summa eget kapital
Eget kapital 2022-01-01	20 000	334 716	354 716
Summa totalresultat för perioden	-	36 391	36 391
Utdelning	-	-12 000	-12 000
Eget kapital 2022-12-31	20 000	359 107	379 107
Eget kapital 2023-01-01	20 000	359 107	379 107
Summa totalresultat för perioden	-	7 186	7 186
Utdelning	-	-16 000	-16 000
Eget kapital 2023-12-31	20 000	350 293	370 293

Kassaflödesanalys

kkkr	2023 jan-dec	2022 jan-dec
Resultat före skatt	11 957	42 549
Avskrivningar	42 063	38 958
Övriga ej likviditetspåverkande poster	-4 764	4 325
Betald inkomstskatt	-10 005	-10 140
Kassaflöde från den löpande verksamheten före förändring av rörelsekapital	39 251	75 692
Kassaflöde från förändringar i rörelsekapital	50 576	-49 603
Kassaflöde från den löpande verksamheten	89 827	26 089
Kassaflöde från investeringsverksamheten	-2 167	-4 324
Kassaflöde från finansieringsverksamheten	-50 969	-43 953
Periodens kassaflöde	36 691	-22 188
Likvida medel vid periodens början	51 553	72 959
Kursdifferens i likvida medel	-570	782
Likvida medel vid periodens slut	87 674	51 553

Nyckeltal ²⁾

		2023 jan-dec	2022 jan-dec
Rörelsemarginal	%	1,9	6,9
Vinstmarginal	%	2,0	6,4
Avkastning på sysselsatt kapital	%	3,1	9,6
Avkastning på eget kapital	%	2,6	9,0
Avkastning på totalt kapital	%	2,6	7,9
Kassalikviditet	%	131,2	91,0
Skuldsättningsgrad	ggr	0,3	0,3
Soliditet	%	66,1	63,9
Räntetäckningsgrad	ggr	5,1	17,5
Andel av intäkter utanför Sverige	%	37,9	37,1

Data per aktie ²⁾

		2023 jan-dec	2022 jan-dec
Resultat	kr	1,21	4,13
Eget kapital	kr	46,29	47,39
Kassaflöde från den löpande verksamheten	kr	11,23	3,26
Antal aktier vid periodens slut	milj.	8,0	8,0
Genomsnittligt antal utestående aktier	milj.	8,0	8,0

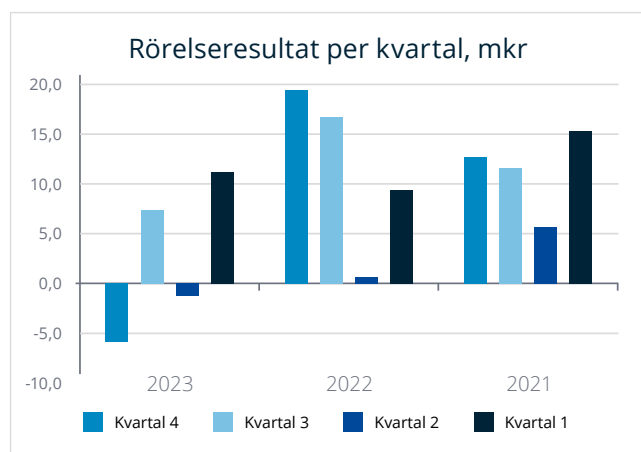
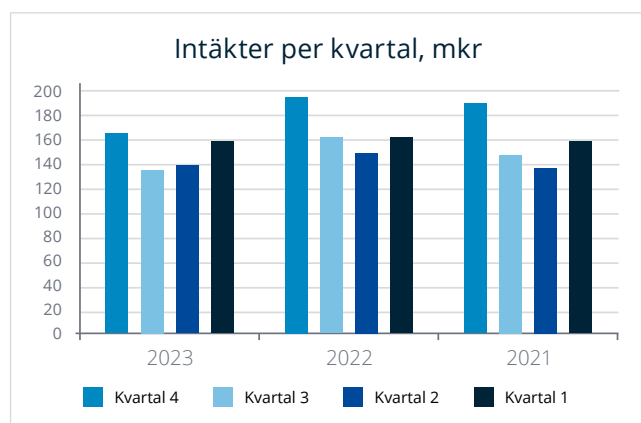
²⁾ Nyckeltalsdefinitioner (se definitioner sid. 12)

Malmbergs använder i delårsrapporten nyckeltal som komplement till mått som definieras inom IFRS-regelverket eller direkt i resultat- och balansräkning i syfte att åskådliggöra finansiell ställning och utveckling.

Kvartalsöversikt koncernen

Resultaträkning

mkr	2023 kv 4	2023 kv 3	2023 kv 2	2023 kv 1	2022 kv 4	2022 kv 3	2022 kv 2	2022 kv 1	2021 kv 4	2021 kv 3	2021 kv 2	2021 kv 1
Intäkter	165,3	135,4	138,0	160,0	196,7	161,2	148,6	162,2	190,3	148,1	136,3	158,9
Övriga intäkter	1,1	1,1	1,9	2,2	2,3	0,8	1,1	0,6	0,7	0,9	0,9	0,8
Rörelsens kostnader exkl avskrivningar	-161,8	-118,3	-130,5	-140,9	-168,8	-135,8	-139,9	-144,0	-168,9	-128,7	-122,9	-135,9
Avskrivningar	-1,7	-1,9	-2,1	-1,8	-2,1	-1,8	-1,8	-1,7	-1,8	-1,5	-1,5	-1,5
Avskrivningar nyttjanderättstillgångar	-8,8	-8,9	-8,6	-8,3	-8,6	-7,8	-7,4	-7,8	-7,5	-7,3	-7,2	-7,1
Rörelseresultat	-5,9	7,4	-1,3	11,2	19,5	16,6	0,6	9,3	12,8	11,5	5,6	15,2
Finansnetto	0,9	-1,6	1,0	0,2	0,3	-0,4	-1,6	-1,7	0,6	-0,5	-0,5	0,2
Resultat före skatt	-5,0	5,8	-0,3	11,4	19,8	16,2	-1,0	7,6	13,4	11,0	5,1	15,4
Inkomstskatt	0,9	-1,4	0,4	-2,3	-4,2	-3,4	-0,1	-1,9	-2,8	-2,3	-1,1	-3,0
Periodens resultat	-4,1	4,4	0,1	9,1	15,6	12,8	-1,1	5,7	10,6	8,7	4,0	12,4



Resultaträkning i sammandrag

kkkr	2023 okt-dec	2022 okt-dec	2023 jan-dec	2022 jan-dec
Nettoomsättning	136 802	165 145	493 348	559 927
Övriga intäkter	4 213	4 577	4 798	8 206
Rörelsens kostnader exkl avskrivningar	-146 826	-152 615	-489 959	-531 460
Avskrivningar	-1 103	-1 224	-4 338	-4 143
Rörelseresultat	-6 914	15 883	3 849	32 530
Finansnetto	693	611	2 233	1 666
Resultat efter finansiella poster	-6 221	16 494	6 082	34 196
Inkomstskatt	1 114	-3 599	-1 421	-7 245
Periodens resultat	-5 107	12 895	4 661	26 951

Balansräkning i sammandrag

kkkr	2023 31 dec	2022 31 dec
Tillgångar		
Anläggningstillgångar		
Materiella anläggningstillgångar	19 027	20 569
Finansiella anläggningstillgångar	19 556	27 137
Summa anläggningstillgångar	38 583	47 706
Omsättningstillgångar		
Varulager	196 392	245 534
Kundfordringar	32 767	41 063
Övriga kortfristiga fordringar	35 465	30 476
Kassa och bank	71 849	38 958
Summa omsättningstillgångar	336 473	356 031
Summa tillgångar	375 056	403 737
Eget kapital och skulder		
Eget kapital hänförligt till moderbolagets aktieägare	307 059	318 398
Långfristiga skulder		
Icke räntebärande skulder	240	240
Kortfristiga skulder		
Icke räntebärande skulder	67 757	85 099
Summa eget kapital och skulder	375 056	403 737

Framtidsutsikter

Vi ser ljust på framtiden och under 2024 förväntas en försiktig tillväxt. Vi tror att efterfrågan på prisvärda artiklar kommer fortsatt återhämta sig. Det finns dock omvärldsfaktorer utom vår kontroll som kan påverka marknaden och bromsa utvecklingen. Vi har under åren lanserat flera nya spännande områden och produkter som har en stor tillväxtpotential. Vi har ett väl utbyggt butiksnät av proffsbutiker som vi fortsätter att effektivisera och digitalisera för att anpassa oss till nya arbetsmönster och konsumtionsbeteenden. Vår affärsidé står sig starkt och även om allt fler idag har valt samma väg, ligger vi i framkant av kunskap, erfarenhet och produktutveckling.

Redovisningsprinciper

Delårsrapporten för koncernen är upprättad i enlighet med ÅRL och IAS 34. Moderbolaget tillämpar ÅRL och RFR 2. De redovisningsprinciper som tillämpas överensstämmer med räkenskapsåret som slutade 31 december 2022 med undantag av nya eller reviderade standarder som tillämpas från den 1 januari 2023. Inga nya IFRS eller IFRIC-tolkningar med tillämpning från 2023 eller senare väntas ha någon väsentlig inverkan på koncernen förutom skyldigheten att upplysa om både uppskjuten skattefordran och uppskjuten skatteskuld (brutto) avseende befintliga leasingavtal.

Denna bokslutskommuniké har inte varit föremål för granskning av bolagets revisorer.

Kommande informationstillfällen

Delårsrapport Q1	jan-mars 2024	25 april 2024
Årsstämma		25 april 2024
Delårsrapport Q2	jan-juni 2024	22 aug 2024
Delårsrapport Q3	jan-sept 2024	21 nov 2024

Utdelning

Styrelsen föreslår årsstämman en utdelning på 2,00 (2,00) kronor per aktie. Som avstämningsdag för utdelning föreslås den 29 april 2024. Utbetalning genom Euroclear Sweden AB beräknas kunna ske den 3 maj 2024.

Årsredovisning

Årsredovisningen kommer att finnas tillgänglig på Malmbergs hemsida tre veckor före årsstämman. Den kommer även att sändas via e-post eller i tryckt version till aktieägare som så önskar.

Verkställande direktören försäkrar att rapporten ger en rättvisande översikt av moderbolagets och koncernens verksamhet, ställning och resultat samt beskriver väsentliga risker och osäkerhetsfaktorer som moderbolaget och de företag som ingår i koncernen står inför.

Kumla den 15 februari 2024
Malmbergs Elektriska AB (publ)

Johan Folke
Styrelseledamot och VD

Kontaktperson

För mer information kontakta VD och koncernchef Johan Folke, tel 019-58 77 00.
Årsredovisning och delårsrapport kan beställas från Malmbergs Elektriska AB (publ) i Kumla.

Definitioner

Andel av intäkter utanför Sverige

Summa intäkter utanför Sverige i relation till totala intäkter.

Avkastning på eget kapital

Resultat före skatt, rullande 12 mån, i relation till genomsnittligt eget kapital.

Avkastning på eget kapital efter skatt

Periodens resultat, rullande 12 mån, i relation till genomsnittligt eget kapital.

Avkastning på sysselsatt kapital

Resultat före skatt plus finansiella kostnader, rullande 12 mån, i relation till genomsnittligt sysselsatt kapital.

Avkastning på totalt kapital

Resultat före skatt plus finansiella kostnader, rullande 12 mån, i relation till genomsnittlig balansomsättning.

Eget kapital per aktie

Eget kapital dividerat med antal aktier.

Kassaflöde från den löpande verksamheten per aktie

Kassaflöde från den löpande verksamheten dividerat med antal aktier.

Kassalikviditet

Omsättningstillgångar exkl varulager i relation till kortfristiga skulder.

Resultat per aktie

Periodens resultat efter skatt dividerat med genomsnittligt antal utestående aktier.

Räntetäckningsgrad

Resultat före skatt plus finansiella kostnader i relation till finansiella kostnader.

Rörelsemarginal

Rörelseresultat i relation till intäkter.

Skuldsättningsgrad

Räntebärande skulder exklusive leasingkulder i relation till eget kapital.

Soliditet

Eget kapital i relation till balansomsättning.

Sysselsatt kapital

Summa tillgångar minus icke räntebärande skulder och avsättningar.

Vinstmarginal

Resultat före skatt i relation till intäkter.

Denna information är insiderinformation som Malmbergs Elektriska AB (publ) är skyldigt att offentliggöra enligt EU:s marknadsmissbruksförordning. Informationen lämnades, genom ovanstående kontaktpersons försorg, för offentliggörande den 15 februari 2024 klockan 12.15 CET

MALMBERGS