

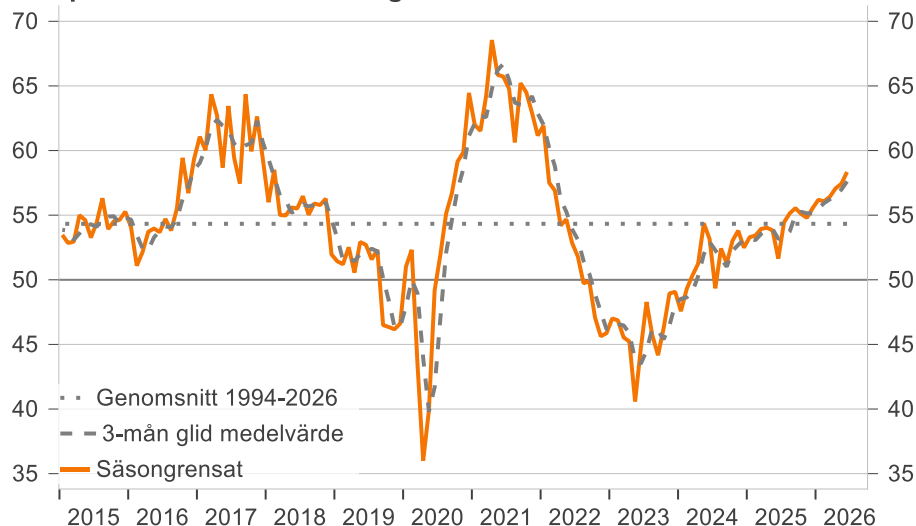
Inköpschefsindex

2026-07-01 08:30

PMI steg till 58,3 i juni – stark avslutning av andra kvartalet

- Inköpschefsindex (PMI) för svensk industri växlade upp i juni till 58,3 från 57,4 i maj och har nu i ett år varit över sitt historiska genomsnitt (54,3).
- ”Svensk industri fortsätter att visa styrka. Junisiffran bekräftar att återhämtningen har fått bredare fäste med stigande orderingång, högre produktion och fortsatt expansiva produktionsplaner. Samtidigt stiger kostnadstrycket, vilket kan bli en utmaning för industriföretagen om prisuppgången blir långvarig”, säger Jörgen Kennemar, ansvarig för analysen av inköpschefsindex på Swedbank.
- Delindex för orderingång svarade för det största bidraget till uppgången i PMI, följt av produktion, medan övriga delindex backade något. Index för leveranstider är kvar på höga nivåer och signalerar om ansträngda leveranskedjor.
- Index för leverantörernas rå- och insatsvarupriser är kvar på en hög nivå och noterades till 81,3 i juni från 81,2 i maj, vilket är klart högre än dess historiska genomsnitt (57,8).
- ”Stigande insatsvarupriser är utbrett. Det tyder på ett högre kostnadstryck i industrin och kan på sikt bli inflationsdrivande, vilket också Riksbanken tog upp i sin senaste penningpolitiska rapport i juni”, säger Jörgen Kennemar.

Inköpschefsindex-tillverkningsindustrin



PMI	
(Purchasing Managers' Index)	
Säsongrensat	
2026	jun 58,3
	maj 57,4
	apr 57,1
	mar 56,4
	feb 56,1
	jan 56,2
	dec 55,5
	nov 54,8
	okt 55,1
	sep 55,5
	aug 55,1
	jul 54,4
2025	jun 51,6

Inköpschefsindex (PMI - Purchasing Managers Index) är en konjunkturmätare för den svenska ekonomin som genomförs i samarbete mellan Swedbank och Silf för dels tillverkningsindustrin dels tjänstesektorn. Målet med PMI är att snabbt mäta den rådande konjunkturen. Varje månad inhämtas konjunkturstatistik från inköpschefer som ingår i en svarspanel. Ett indextal över 50 indikerar tillväxt medan ett indextal under 50 innebär en nedgång. Inköpschefsindex för tillverkningsindustrin publiceras den första bankdagen varje månad kl. 08:30 och Inköpschefsindex för tjänstesektorn publiceras den tredje bankdagen varje månad kl. 08:30. Undersökningen gjordes mellan 9–25 juni

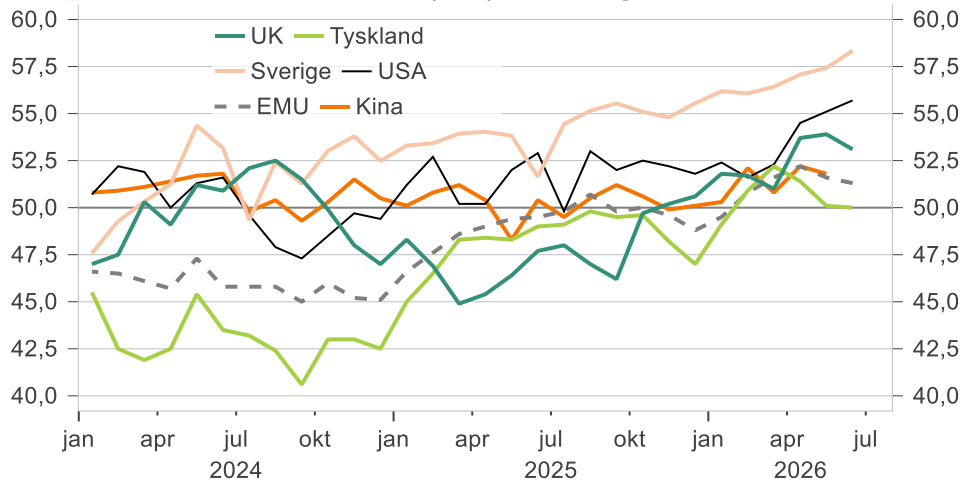
Nästa publicering av Inköpschefsindex: måndagen den 3 augusti 2026

Jörgen Kennemar, Swedbank, tfn 070- 643 83 29, jorgen.kennemar@swedbank.se
Anette Lindbom, Silf, tfn 08 – 752 16 70, medlem@silf.se

Inköpschefsindex för industrin (**PMI-total**) ökade för fjärde månaden i rad, till 58,3 i juni. Det är en uppgång med 0,9 indexenheter jämfört med maj, till en ny årshögstanivå. Indexet har sedan ett år tillbaka varit över sitt historiska genomsnitt (54,3). Det visar på en utbredd aktivitetsökning i industrin till nivåer som inte noterats sedan januari 2022, trots utbudsstörningar och stigande kostnader på grund av stängningen av Hormuzsundet.

Den svenska industrin uppvisar en högre aktivitetsnivå jämfört med många andra länder, även om skillnaderna har minskat under 2026. Återhämtningen i den amerikanska industrin har tagit fart och noterades i juni till den högsta nivån på fyra år (55,7). I eurozonen går det fortsatt trögt och indexet backade för andra månaden i rad till 51,3, vilket är dystra signaler för svensk exportindustri. Även den brittiska industrin tappade fart i juni, efter vårens uppgång. Det kinesiska PMI-indexet från S&P, som omfattar landets mindre och privata industriföretag, fortsätter att vara i tillväxtzonen men utan att ta fart och utmanas av en svag inhemsk efterfrågan och osäkerhet kring oljemarknaden.

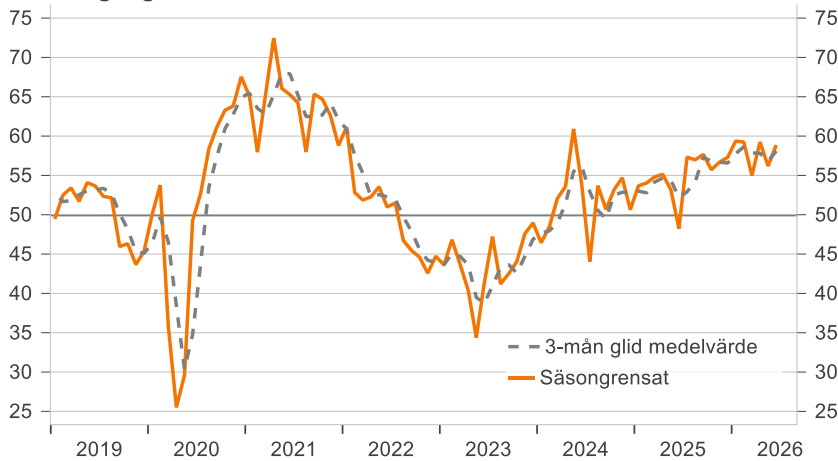
Inköpschefsindex för industrin (PMI) i olika regioner



Källa: S&P Global, och Swedbank

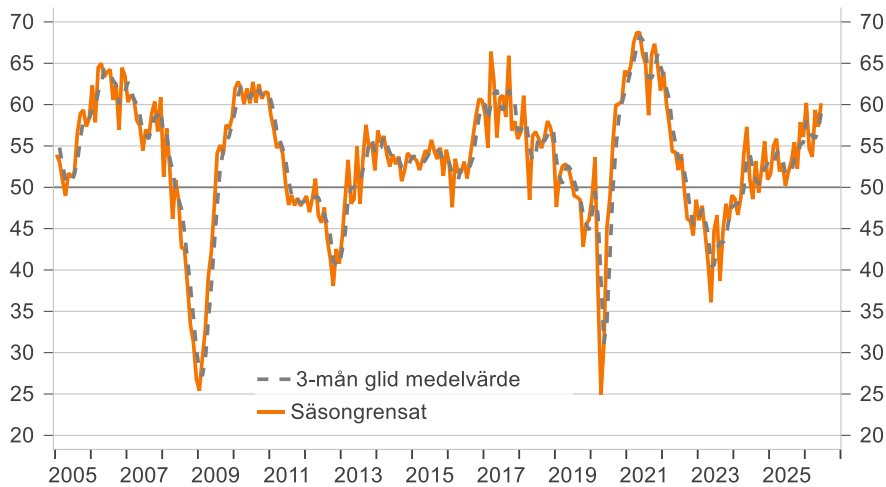
Delindex för **orderingsgången** steg i juni med 2,7 indexenheter jämfört med maj, till 58,9, och svarade för det största bidraget till ökningen i PMI-total (0,8 indexenheter). Juniutfallet visar på en utbredd ökning i orderingsgången, där en svagare krona kan ha gett extra stöd åt exportindustrin. Även orderingsgången från hemmamarknaden är förankrad tillväxtzonen.

Orderingång



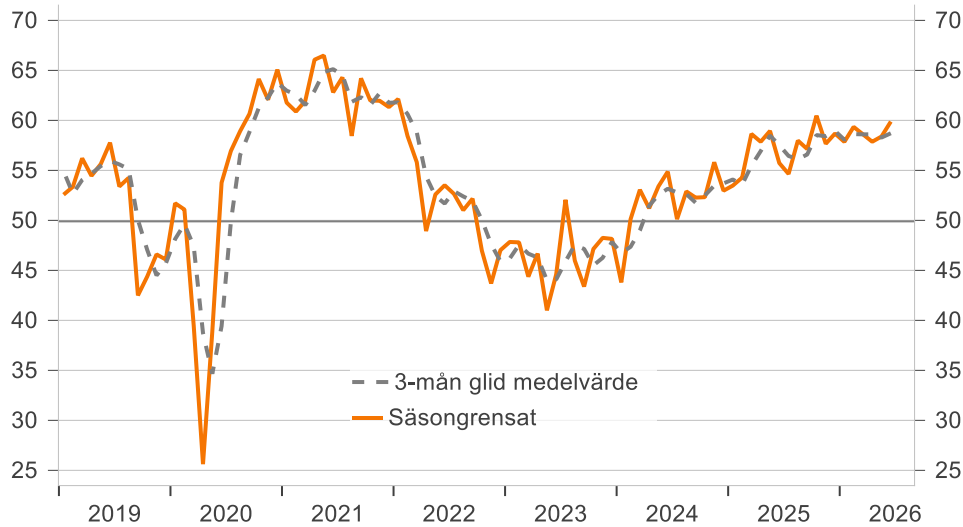
Index för industrins *orderstockar* steg i juni till 60,2 från 57,3 i maj. Även om indexet uppvisar månatliga variationer har den tydliga uppåtgående trenden lett till nivåer som inte har noterats sedan 2022. Sedan juni förra året har indexet ökat med tio indexenheter. Högre indexnivåer innebär att en övervikt av företag rapporterar om växande orderstockar, vilket också kan förklara företagets ökade produktionsplaner.

Orderstockar



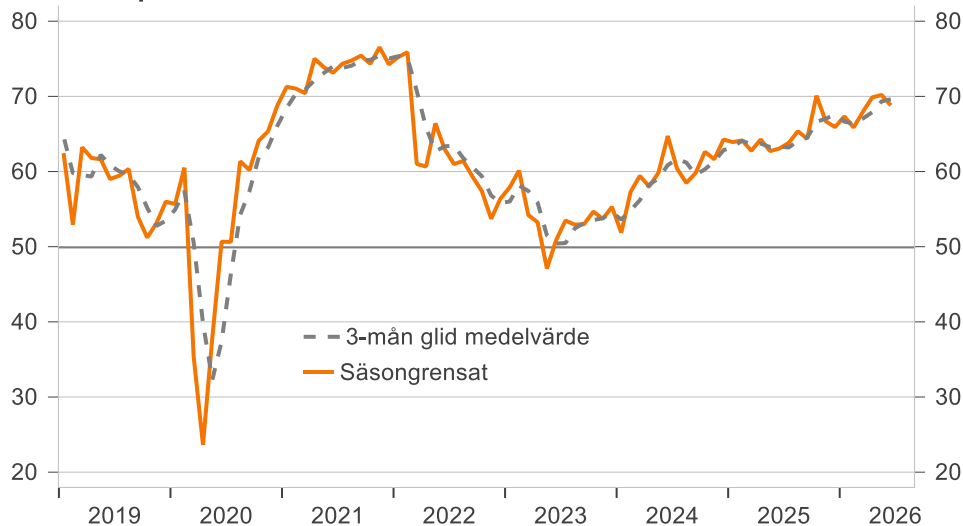
Delindex för **produktion** fortsätter att vara i en expansiv fas och är nu på nivåer som inte har noterats sedan början av 2022. I juni ökade indexet till 59,9, från 58,4 i maj, och är för elfte månaden i rad över dess historiska genomsnitt (56,6). Det vittnar om en fortsatt utbredd produktionsökning i industrin som rimmar väl med det förbättrade orderläget.

Produktion



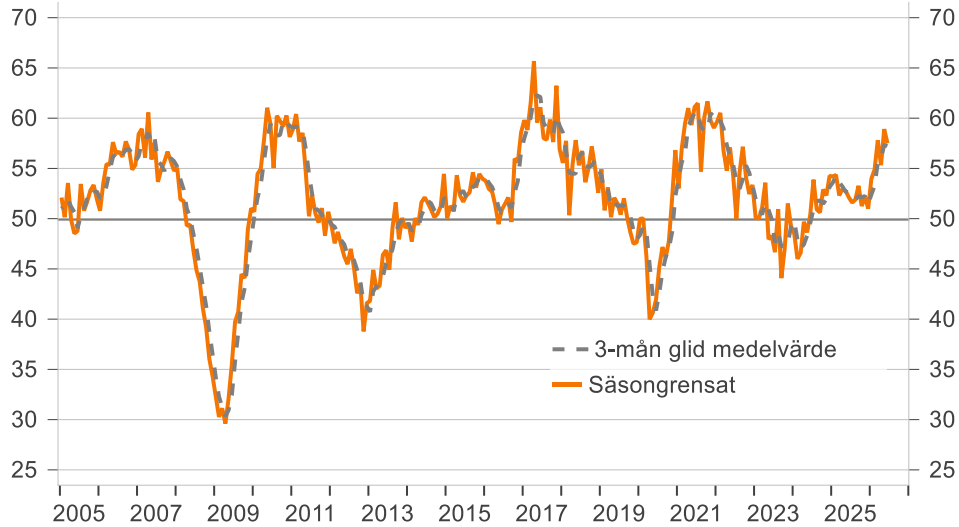
Index för *industriföretagens produktionsplaner* är kvar på höga nivåer. Det visar att industriföretagen har en positiv syn på marknadsutvecklingen. Optimismen kan förstärkas ytterligare om den geopolitiska spänningen minskar i Mellanöstern. I juni backade dock indexet till 68,8, från 70,2 i maj, men är för tolfte månaden i rad fortfarande över sitt historiska genomsnitt (63,6). Indexnivåerna visar att en övervikt av industriföretag planerar att öka eller behålla produktionen oförändrad närmaste halvåret.

Planerad produktion



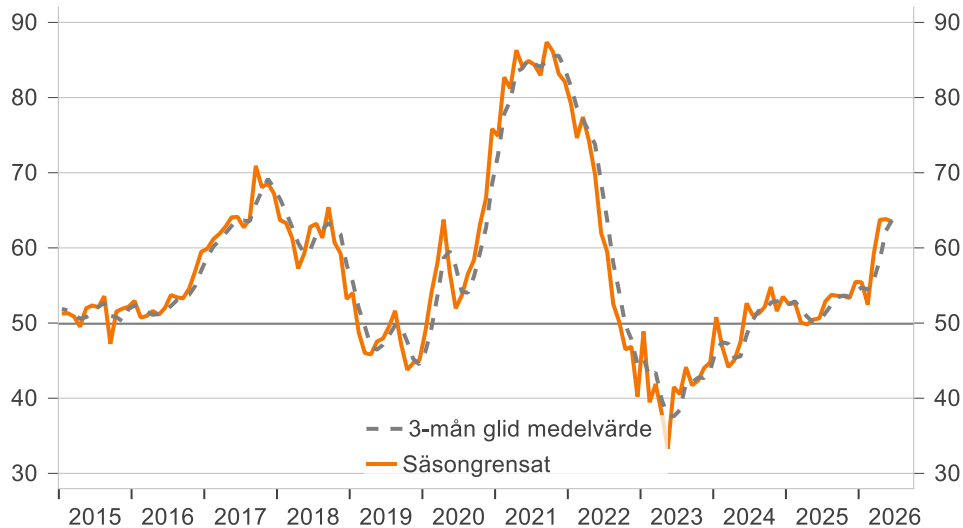
Konjunkturuppgången i industrin sätter också avtryck på företagens anställningsbehov. Delindex för **syssetsättning** backade till 57,5 i juni från 58,9 i maj men är likväl över sitt historiska genomsnitt (51,7) för sjätte månaden i rad. Trenden är stigande och visar att det blivit vanligare att öka eller behålla arbetsstyrkan i industrin än att minska antalet anställda. Det förefaller rimligt med hänsyn till företagens stigande produktionsplaner och är positiva nyheter för den svenska arbetsmarknaden.

Sysselsättning



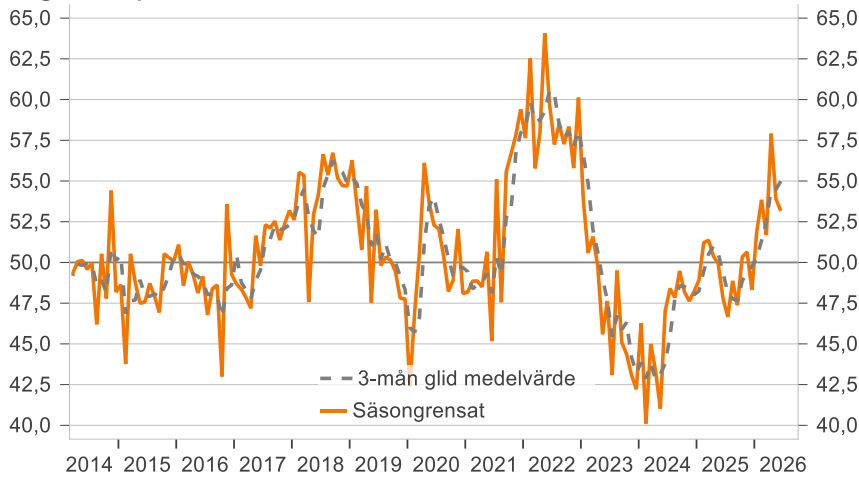
Delindex för **leverantörernas leveranstider** steg kraftigt under andra kvartalet till 63,7. Ökningen noterades till åtta indexenheter jämfört med det första kvartalet. Uppgången kom under mars och april men har sedan dess planat ut och i juni backade delindexet till 63,5, från 63,8 föregående månad. Vi har sett att leveranskedjorna är sårbara för störningar, inte minst under pandemin och även i år i samband med kriget i Mellanöstern. Detta syns också i det amerikanska indexet Global Supply Chain Pressure Index (GSCPI). Indexet mäter störningar i globala leveranskedjor och som är kvar på en förhöjd nivå efter uppgången i mars och april.

Leverantörernas leveranstider



Delindex för industrins **lager av inköpt material** krympte i juni för andra månaden i rad. Nedgången uppgick till 0,7 indexenheter, till 53,2. Lagerförändringen tolkas som ökad aktivitet i industrin och delindexet ger ett positivt bidrag till PMI-total med 0,1 indexenheter. Trenden i indexet är dock uppåtgående och stärker bilden av att företagen bygger upp säkerhetslager i en osäker omvärld.

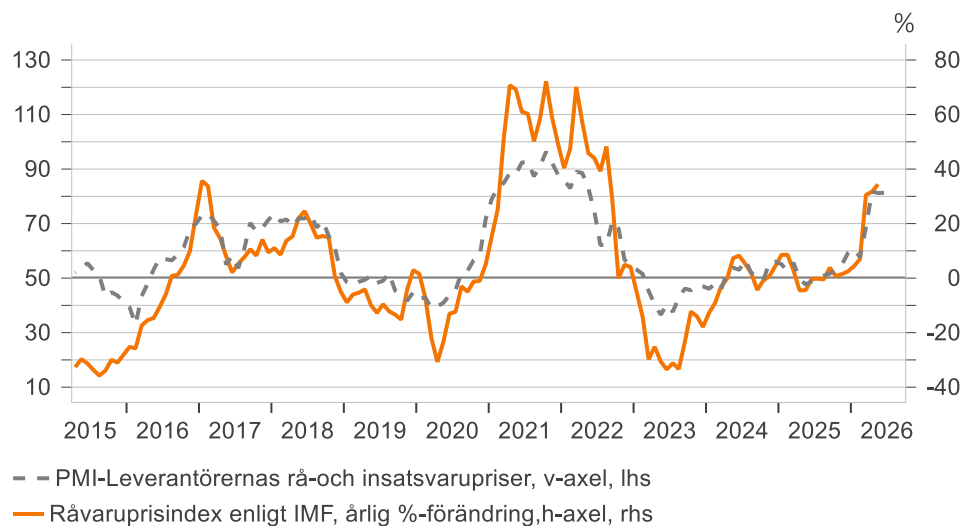
Lager inköpt material



Index för rå- och insatsvarupriser noterades i juni till 81,3, jämfört med 81,2 i maj. Indexnivåerna är kvar på de högsta nivåerna sedan våren 2022 och visar på en utbredd prisökning i industrin. Stängningen av Hormuzsundet och stigande globala råvarupriser har drivit upp industriföretagens insatsvarukostnader. Frågan är om vi kommer att se ett lägre kostnadstryck i industrin under de närmaste månaderna vid en varaktig vapenvila mellan USA och Iran och ett öppet Hormuzsund.

Inköpscheferna fortsätter att rapportera om stigande priser på ett stort antal varor i juni, allt ifrån energiråvaror, metaller, plaster, elektronikprodukter och även högre transportkostnader. Prisuppgången börjar avspelas i producentpriserna som SCB publicerar. Stigande insatsvarupriser sker samtidigt som kronan har försvagats – inte minst mot dollarn – vilket på sikt kan driva upp det svenska inflationstrycket.

Leverantörernas insatsvarupriser



-- PMI-Leverantörernas rå-och insatsvarupriser, v-axel, lhs
— Råvaruprisindex enligt IMF, årlig %-förändring, h-axel, rhs

Viktiga rå-och insatsvaror där priserna har stigit eller sjunkit i juni

Stigande priser juni		Sjunkande priser i juni	
	<i>Antal månader</i>		<i>Antal månader</i>
Koppar	9	Sågtimmer	3
Aluminium	9		
Stål	9		
Elektronik- komponenter	6		
Plast	4		
Energi/diesel	4		
Frakter/transporter	3		
Kemikalier	3		
Emballage	3		

Inköpschefsindex
Avseende juni månad 2026, fortsättning

Silf / Swedbanks inköpschefsindex - PMI, säsongrensat

	PMI Ingår i PMI				Övriga nyckeltal					Prognos		
	Total-index	Order-ingång	Produktion	Syssel-sättning	Leverans-tider	Lager	Order-ingång export	Order-ingång hemma-marknad	Order-stock	Rå-/insats-varupriser	Import	Planerad produktion närmaste halvåret
2018 jan	56,0	54,9	56,5	55,6	63,7	52,6	53,9	53,0	56,6	73,6	57,2	64,7
feb	58,5	59,1	61,2	57,7	63,3	55,5	57,9	55,9	61,1	70,8	59,5	64,7
mar	55,0	57,0	56,7	50,3	61,3	55,4	53,2	53,5	55,1	71,5	57,4	58,0
apr	55,0	54,7	54,7	55,3	57,3	47,6	51,9	52,6	48,5	68,9	55,6	61,3
maj	55,6	55,2	55,5	57,8	59,3	52,9	54,0	53,3	56,2	71,9	56,0	63,7
jun	55,5	56,8	53,7	55,3	62,8	54,2	51,7	52,0	56,7	71,9	53,8	62,1
jul	56,5	56,9	57,0	56,7	63,2	56,6	57,0	53,0	55,9	73,4	57,1	62,5
aug	55,0	55,8	55,6	53,6	61,3	55,4	54,0	51,1	54,7	68,6	54,9	63,6
sep	55,9	56,7	55,0	55,0	65,4	56,7	55,3	50,8	56,0	71,0	57,0	65,5
okt	55,8	55,7	56,2	57,2	60,7	55,2	54,6	51,8	58,0	65,5	55,4	65,2
nov	56,3	56,0	60,1	55,1	59,2	54,7	53,6	52,2	57,3	61,3	58,3	67,6
dec	52,0	53,1	52,1	52,6	53,2	54,7	52,0	51,5	55,3	51,9	51,3	64,0
2019 jan	51,4	49,5	52,6	54,9	54,0	56,3	51,4	49,0	47,6	48,5	50,0	62,4
feb	51,2	52,5	53,4	50,8	48,7	53,6	51,6	50,7	51,2	47,5	52,1	53,0
mar	52,5	53,4	56,2	53,1	46,0	50,8	53,1	51,2	52,5	48,7	51,3	63,2
apr	50,6	51,7	54,5	50,1	45,8	54,7	50,2	50,2	52,8	49,4	51,6	61,8
maj	52,9	54,1	55,6	52,1	47,5	47,5	52,0	48,6	52,4	50,9	51,3	61,6
jun	52,7	53,6	57,8	51,5	47,9	53,2	51,6	49,7	50,9	48,2	54,2	59,0
jul	51,6	52,3	53,4	50,4	49,6	49,8	51,0	50,1	49,0	49,0	49,8	59,4
aug	52,3	52,1	54,2	52,0	51,6	50,3	49,9	51,0	48,8	51,8	50,7	60,3
sep	46,5	46,0	42,5	50,1	47,1	50,1	43,9	46,6	48,5	45,4	48,5	54,0
okt	46,3	46,3	44,4	48,7	43,8	49,4	48,0	43,1	42,8	43,9	44,8	51,2
nov	46,2	43,7	46,6	47,5	44,7	47,8	44,8	42,8	45,5	41,7	41,8	53,1
dec	46,6	45,3	46,1	47,7	45,0	47,8	45,2	41,9	46,1	44,8	43,9	56,0
2020 jan	51,0	50,0	51,7	50,0	48,9	42,4	47,8	44,5	48,8	42,4	52,2	55,7
feb	52,3	53,8	51,1	50,0	54,1	46,9	52,9	51,1	53,6	42,9	47,2	60,5
mar	43,5	35,9	39,5	46,3	58,1	50,6	36,2	37,6	37,2	39,0	49,3	35,3
apr	36,0	25,5	25,6	40,0	63,8	56,1	21,3	24,2	24,9	39,7	35,4	23,6
maj	39,9	29,6	38,9	40,7	56,8	53,7	28,9	33,6	31,2	41,0	36,1	37,9
jun	49,2	49,3	53,8	41,9	52,0	52,3	45,4	47,8	45,2	43,7	42,0	50,7
jul	51,9	52,7	56,9	45,2	53,7	52,1	51,1	48,3	48,8	45,6	45,7	50,6
aug	55,1	58,4	58,9	47,2	56,5	50,4	57,9	54,9	55,4	52,0	51,5	61,4
sep	56,7	61,2	60,7	46,1	58,4	48,2	59,9	56,8	59,9	52,7	50,3	60,2
okt	59,1	63,3	64,1	47,8	63,1	48,9	58,5	58,1	60,1	56,5	54,3	64,1
nov	59,9	63,8	62,1	52,0	66,6	52,1	61,4	54,1	60,4	58,0	59,0	65,3
dec	64,5	67,5	65,1	56,8	75,8	48,1	67,6	59,0	64,1	71,6	59,9	68,8
2021 jan	62,0	65,1	61,8	53,0	74,9	48,2	61,3	58,9	63,4	78,9	61,3	71,3
feb	61,5	58,0	60,9	57,0	82,7	48,9	55,1	54,8	64,7	83,3	54,0	71,0
mar	64,3	65,3	61,9	59,4	81,2	48,9	63,0	61,1	67,5	84,9	57,8	70,4
apr	68,5	72,5	66,1	61,0	86,3	48,5	65,8	62,7	68,7	88,6	61,5	75,0
maj	65,9	66,1	66,5	59,3	84,1	50,7	64,1	61,6	68,7	88,1	60,9	73,9
jun	65,7	65,3	62,8	61,1	84,9	45,2	62,8	58,3	66,1	92,4	57,8	73,2
jul	64,8	64,2	64,3	61,5	84,4	55,1	60,3	58,0	64,9	92,6	56,9	74,3
aug	60,6	58,0	58,4	54,7	83,0	47,6	58,3	55,9	58,7	87,3	54,9	74,8
sep	65,2	65,3	64,2	60,1	87,4	55,6	60,5	61,5	66,0	91,0	56,3	75,4
okt	64,5	64,7	62,0	61,7	86,2	56,7	60,2	61,9	67,4	96,3	56,7	74,3
nov	62,9	62,6	62,0	59,7	83,2	57,8	58,3	60,6	64,9	92,3	56,8	76,5
dec	61,2	58,8	61,3	59,0	82,1	59,4	57,6	56,5	61,7	87,9	56,4	74,3
2022 jan	61,9	62,1	62,1	59,7	79,2	57,6	56,0	59,1	64,0	85,9	54,5	75,2
feb	57,5	52,8	58,5	60,5	74,6	62,5	54,0	55,2	60,1	83,0	59,3	75,9
mar	56,9	51,9	55,8	56,8	77,4	55,8	49,1	52,9	57,5	89,0	48,5	61,0
apr	54,2	52,3	48,9	54,8	74,2	57,9	47,9	51,5	54,3	88,6	49,9	60,7
maj	54,7	53,6	52,6	57,1	69,7	64,1	49,9	54,9	54,3	83,0	52,5	66,4
jun	52,9	51,0	53,5	54,3	62,0	59,7	50,8	50,3	52,1	74,6	50,5	63,0
jul	51,8	51,5	52,6	50,0	59,5	57,2	51,7	50,4	54,0	62,1	52,6	61,0
aug	49,7	46,7	51,0	54,6	52,5	58,5	46,9	45,1	49,7	62,1	47,9	61,4
sep	49,9	45,5	52,2	57,2	50,1	57,3	45,4	39,8	46,2	70,9	51,4	59,3
okt	47,1	44,6	47,0	54,1	46,5	58,3	45,4	39,8	46,0	68,2	48,2	57,4
nov	45,6	42,6	43,7	52,5	46,8	55,8	43,9	40,5	44,2	56,8	44,4	53,7
dec	45,9	44,7	47,0	53,4	40,2	60,1	46,4	42,6	48,5	54,4	48,2	56,4
2023 jan	47,0	43,6	47,8	50,1	48,9	53,9	46,3	42,8	46,0	53,1	46,6	57,9
feb	46,9	46,8	47,8	50,0	39,5	50,6	46,6	48,6	47,8	51,5	46,2	60,1
mar	45,5	43,7	44,4	51,1	41,9	51,6	50,3	39,7	44,5	45,2	47,6	54,2
apr	45,2	40,4	46,7	53,6	38,0	49,8	44,7	39,0	40,9	40,4	48,1	53,2
maj	40,6	34,4	41,0	48,0	33,3	45,6	37,1	34,5	36,1	36,6	42,4	47,1
jun	44,7	41,4	44,6	48,3	41,5	47,6	44,0	42,5	44,8	40,3	43,8	50,9
jul	48,3	47,2	52,1	46,7	40,5	43,1	52,1	43,8	46,6	37,7	44,3	53,5
aug	45,7	41,2	46,0	51,0	44,1	49,5	46,2	40,9	38,7	42,9	45,9	52,9
sep	44,2	42,5	43,4	44,1	41,7	45,1	42,9	42,1	44,7	46,1	43,5	53,0
okt	46,3	44,1	47,1	46,9	42,3	44,4	48,9	42,7	48,0	45,5	46,2	54,7
nov	48,9	47,6	48,2	51,5	44,0	43,1	50,4	45,8	45,9	47,3	46,5	53,7
dec	49,1	48,9	48,1	49,3	44,8	42,2	49,4	46,6	49,0	46,9	42,4	55,3
2024 jan	47,6	46,4	43,8	48,5	50,8	46,3	51,0	43,9	48,6	46,1	47,9	51,9
feb	49,3	48,5	50,1	46,0	46,8	40,1	49,7	44,7	46,7	47,9	46,4	57,3
mar	50,3	52,1	53,1	46,6	44,1	45,0	50,3	49,0	48,8	45,7	44,8	59,4
apr	51,2	53,6	51,2	49,7	45,1	43,4	54,5	48,4	54,0	52,1	44,0	58,0
maj	54,4	60,9	53,4	48,6	47,5	41,0	54,1	56,7	57,3	53,8	46,9	59,8
jun	53,2	53,9	54,9	50,4	52,6	47,0	51,5	50,4	51,1	53,0	53,9	64,7
jul	49,3	44,1	50,1	53,9	51,0	48,4	45,6	40,6	48,6	56,7	50,2	60,4
aug	52,4	53,7	52,9	50,9	51,3	47,8	53,3	50,4	53,2	51,9	48,2	58,5
sep	51,3	50,7	52,3	50,6	52,2	49,5	50,7	48,3	49,4	50,6	49,2	59,8
okt	53,0	53,2	52,3	52,9	54,8	48,2	50,6	51,5	52,2	49,2	48,9	62,6
nov	53,8	54,7	55,8	52,3	51,6	47,6	56,1	51,7	55,5	55,9	49,4	61,6
dec	52,5	50,6	53,0	54,3	53,5	48,2	48,8	49,5	50,9	56,0	51,1	64,3
2025 jan	53,3	53,7	53,5	54,2	52,5	48,9	49,1	49,3	51,6	55,1	47,1	63,9
feb	53,4	54,0	54,3	54,3	52,7	51,2	50,6	54,1	55,0	52,6	48,7	64,1
mar	53,9	54,8	58,6	52,3	50,0	51,4	51,6	53,0	55,9	55,6	51,7	62,8
apr	54,0	55,1	57,9	53,0	49,8	50,4	50,1	53,4	51,9	49,7	50,3	64,3
maj	53,8	53,2	58,9	52,8	50,5	49,9	49,4	50,7	52,9	47,7	51,9	62,7
jun	51,6	48,2	55,7	52,1	50,6	47,8	50,1	49,9	50,2	48,8	51,0	63,1
jul	54,4	57,3	54,6	51,6	52,9	46,7	51,0	52,5	51,9	49,6	49,3	63,8
aug	55,1	57,0	58,0	51,9	53,8	48,9	52,3	55,4	53,1	50,9	53,2	65,4
sep	55,5	57,7	57,1	53,3	53,6	47,4	50,9	57,3	55,4	51,6	49,2	64,4
okt	55,1	55,7	60,5	51,3	53,6	50,3	51,6	52,1	52,3	53,2	49,9	70,1
nov	54,8	56,7	57,7	52,2	53,3	50,6	53,3	56,1	57,9	54,8	51,8	66,7
dec	55,5	57,3	58,7	51,0	55,5	48,3	55,3	55,8	56,1	59,1	50,5	65,9
2026 jan	56,2	59,4	57,8	54,0	55,4	51,9	53,9	57,1	60,2	60,8	52,6	67,3
feb	56,1	59,2	59,3	54,9	52,5	53,8	52,9	56,3	54,7	57,7	54,4	65,9
mar	56,4	55,0	58,6	57,8	59,2	51,7	52,6	54,3	53,7	68,6	53,4	67,9
apr	57,1	59,2	57,9	55,3	63,7	57,9	53,2	57,7	59,3	81,8	57,3	69,9
maj												

Inköpschefsindex
Avseende juni månad 2026, fortsättning

Sif / Swedbanks inköpschefsindex - PMI, icke säsongrensat

	PMI Ingår i PMI					Övriga nyckeltal					Prognos	
	Total-index	Order-ingång	Produktion	Syssel-sättning	Leverans-tider	Lager	Order-ingång export	Order-ingång hemma-marknad	Order-stock	Rå-årsinsats-varupriser	Import	Planerad produktion närmaste halvåret
2018 jan	55,4	54,1	57,3	54,6	60,9	51,9	54,5	52,3	55,9	74,1	57,3	65,1
feb	60,8	64,3	63,9	57,7	63,1	55,1	61,4	58,2	64,4	74,3	60,6	69,2
mar	57,6	60,8	59,3	52,0	64,3	55,4	56,8	56,1	55,7	74,5	57,7	61,9
apr	56,8	57,6	57,1	54,8	60,8	48,4	53,8	56,5	52,2	72,6	56,0	62,4
maj	57,6	59,3	57,1	59,1	60,8	54,6	55,1	57,2	58,8	75,3	56,8	63,2
jun	57,1	58,4	56,2	57,4	64,6	56,8	54,1	54,6	60,7	71,9	56,8	62,9
jul	53,6	52,4	50,6	56,5	64,7	57,7	54,7	48,8	53,6	73,5	54,1	62,4
aug	54,6	55,4	56,5	52,8	59,2	56,0	51,6	53,3	56,5	65,8	55,0	63,0
sep	56,6	57,0	56,4	57,6	64,5	57,6	55,8	50,0	56,4	68,6	58,7	64,0
okt	53,7	51,1	53,4	57,9	58,4	52,8	51,7	48,3	53,9	62,4	53,4	59,6
nov	54,4	52,7	58,6	53,2	57,5	53,8	51,1	48,9	52,7	58,1	57,5	65,6
dec	48,8	48,7	48,1	48,7	50,6	51,9	48,7	46,8	50,6	48,7	50,0	63,3
2019 jan	50,9	48,9	53,5	54,0	50,6	55,2	51,7	48,9	47,1	49,4	50,0	62,6
feb	53,9	58,4	56,6	51,2	48,8	53,0	56,0	53,6	54,9	51,2	53,7	57,2
mar	55,0	56,9	58,0	54,3	50,5	50,5	56,4	52,7	52,7	52,1	51,1	67,0
apr	52,2	53,7	56,7	49,4	50,6	55,5	51,8	53,7	56,1	53,7	51,2	62,8
maj	54,9	58,2	57,1	53,5	50,0	50,0	52,9	52,9	55,3	54,1	51,8	61,8
jun	54,0	55,0	60,0	53,1	49,4	55,6	53,8	51,9	54,4	47,5	56,9	60,0
jul	49,0	48,1	47,4	50,7	50,7	50,7	48,7	46,8	46,8	48,7	47,4	59,7
aug	51,9	51,9	54,9	51,9	48,8	50,6	47,5	52,5	51,2	48,8	51,2	60,5
sep	47,1	45,8	44,6	52,4	45,8	51,2	44,1	45,8	48,8	42,9	50,6	52,2
okt	44,2	42,0	41,4	49,4	40,8	47,7	45,4	39,7	38,5	41,4	42,5	44,8
nov	44,0	40,5	44,6	45,2	42,3	47,0	42,3	38,7	40,5	38,1	41,1	51,2
dec	43,5	41,0	42,2	44,0	42,2	44,6	42,2	37,4	41,6	41,6	42,8	54,8
2020 jan	50,7	50,0	53,0	48,8	45,2	41,1	48,2	45,2	48,8	43,5	52,4	56,0
feb	55,3	60,0	54,4	50,6	54,4	46,1	57,8	53,9	57,8	46,7	48,9	65,0
mar	45,8	39,0	40,7	47,1	64,0	50,6	39,0	39,0	37,2	43,0	48,8	38,4
apr	37,8	27,1	28,2	39,4	69,4	57,1	22,9	27,7	27,7	44,7	34,7	24,7
maj	42,1	33,7	40,5	42,1	60,1	56,2	29,8	37,1	34,3	43,8	36,5	39,3
jun	50,2	50,5	55,9	43,1	53,2	54,8	47,3	50,5	47,9	42,6	44,2	51,1
jul	49,5	48,8	51,2	45,7	54,3	52,4	48,8	46,3	47,0	44,5	43,9	51,2
aug	54,8	58,3	59,4	47,8	53,3	50,6	55,6	55,6	58,3	48,9	52,2	62,2
sep	57,0	60,1	63,1	48,2	56,6	49,4	59,5	56,0	59,5	50,0	52,4	57,7
okt	56,7	59,0	60,7	48,3	59,6	47,8	56,2	53,9	55,6	54,5	51,7	57,3
nov	57,4	60,7	59,5	49,4	63,7	51,2	58,9	50,0	54,8	54,2	58,3	63,1
dec	61,5	63,3	61,2	53,7	72,9	44,7	64,9	54,8	60,1	68,6	59,0	67,0
2021 jan	62,0	66,0	63,4	51,6	71,1	46,4	62,4	59,3	64,4	79,9	61,9	72,7
feb	64,6	64,3	64,3	57,7	83,2	47,5	60,2	57,1	69,4	87,2	55,6	76,0
mar	66,4	68,0	62,9	59,8	88,1	49,5	65,0	62,4	67,5	89,2	57,2	73,2
apr	70,6	74,2	69,1	60,8	92,3	49,5	67,5	66,0	71,1	94,3	60,8	76,3
maj	68,1	69,9	68,5	60,7	87,9	53,4	65,1	65,5	71,8	90,8	61,2	75,7
jun	66,7	66,5	65,0	61,9	86,1	47,9	64,4	61,3	68,0	91,2	59,3	73,2
jul	62,5	60,6	58,5	62,2	84,6	54,3	58,0	56,4	63,3	91,0	54,8	75,5
aug	60,3	57,8	58,7	55,8	79,6	48,1	56,3	56,3	62,1	84,0	55,8	75,7
sep	65,2	63,3	66,7	61,9	85,2	56,7	59,5	60,0	64,3	88,1	58,1	71,9
okt	61,9	60,4	58,4	61,9	82,7	55,9	57,9	56,9	62,9	94,1	54,0	67,8
nov	60,3	59,8	58,8	56,9	79,9	56,9	55,9	56,9	59,3	88,7	55,9	73,5
dec	58,4	54,6	57,2	56,7	79,4	55,7	55,2	52,6	58,3	85,1	55,7	72,2
2022 jan	62,1	62,7	63,7	58,0	75,5	56,1	57,6	59,9	65,6	86,8	55,2	77,4
feb	60,5	59,1	61,6	61,1	75,3	61,1	59,1	58,1	65,2	86,9	60,6	80,8
mar	58,9	54,4	57,4	56,9	84,3	57,4	50,5	54,4	57,8	93,6	48,0	63,7
apr	56,7	54,6	52,6	55,2	79,9	58,8	50,0	54,6	56,7	94,9	49,5	62,9
maj	56,8	56,8	55,2	58,3	73,4	66,7	51,0	58,9	57,3	85,4	53,1	68,2
jun	54,0	52,5	56,0	55,0	63,5	62,5	52,0	53,5	53,0	73,5	51,5	62,5
jul	49,6	48,2	46,4	50,6	59,5	55,4	49,4	48,8	52,4	60,1	51,8	62,5
aug	49,3	46,3	51,1	55,9	49,5	59,6	45,2	45,2	53,2	58,5	48,9	62,2
sep	49,5	42,6	54,2	59,0	47,9	58,4	43,7	37,9	43,2	67,9	52,6	54,7
okt	44,3	39,9	43,4	54,0	43,4	58,1	42,9	34,3	41,4	65,7	45,5	51,0
nov	43,1	40,3	40,3	49,5	43,4	54,6	41,8	37,8	39,3	53,6	43,4	50,0
dec	43,1	40,3	42,4	51,5	37,8	55,6	44,4	38,3	45,4	52,0	47,5	54,6
2023 jan	47,2	45,7	48,9	48,4	45,2	52,7	48,4	43,6	48,4	53,7	47,3	60,6
feb	49,8	53,0	51,0	50,5	40,0	49,5	51,5	52,0	53,0	55,0	47,5	65,0
mar	47,5	46,0	47,0	51,0	48,0	54,0	51,0	41,4	45,0	50,0	47,5	57,1
apr	48,0	43,7	50,5	54,2	43,2	50,5	46,8	42,1	43,7	46,8	47,9	56,3
maj	42,7	36,7	44,2	49,5	36,7	47,9	38,3	38,3	38,8	39,4	43,6	48,9
jun	46,2	43,4	47,5	49,0	43,4	50,5	45,0	46,0	45,0	39,4	44,4	50,0
jul	46,1	44,3	45,4	47,1	40,8	40,8	50,0	42,5	44,8	35,6	43,7	54,6
aug	45,2	40,6	46,0	52,0	41,6	51,0	45,1	41,1	42,1	39,1	47,0	53,5
sep	43,5	39,2	44,9	45,9	39,7	45,9	40,7	39,2	40,7	43,3	44,3	47,9
okt	43,5	38,9	43,8	46,6	39,9	44,2	46,2	37,0	43,3	42,3	43,3	48,6
nov	46,6	45,8	44,8	48,6	40,6	41,5	48,6	43,9	42,0	44,3	45,3	49,5
dec	46,1	44,2	42,8	47,6	42,3	37,0	47,6	41,8	46,2	44,7	41,4	53,9
2024 jan	47,5	48,7	44,1	46,9	47,3	45,5	53,2	44,6	51,4	46,4	48,2	55,0
feb	52,1	54,8	53,3	46,2	47,1	39,5	54,3	49,1	51,9	51,0	47,6	61,9
mar	52,4	54,4	56,8	46,6	49,0	47,6	51,0	50,0	49,5	50,5	45,2	63,1
apr	54,1	57,6	55,2	50,5	49,5	44,8	56,7	52,4	57,1	58,6	44,3	61,4
maj	56,3	62,4	57,1	50,4	50,4	42,9	55,3	60,2	59,7	57,1	48,7	61,5
jun	55,0	56,4	58,2	51,4	55,0	49,6	52,3	52,7	50,9	52,7	54,6	64,1
jul	47,1	41,3	43,0	54,1	51,7	45,9	43,6	39,5	46,5	54,7	49,4	61,1
aug	52,1	53,2	53,2	51,8	49,6	49,6	52,7	50,5	56,3	48,2	49,6	59,0
sep	50,4	47,1	52,9	52,4	50,5	50,0	48,1	45,2	45,2	48,1	49,5	54,4
okt	50,1	47,6	49,1	52,4	52,8	48,1	47,6	45,8	47,2	45,3	45,8	56,6
nov	51,6	53,0	52,5	49,5	48,0	45,5	54,5	50,0	52,5	53,0	48,0	57,4
dec	49,3	45,6	47,1	52,5	51,0	42,7	47,1	45,1	48,0	53,9	49,5	62,8
2025 jan	53,1	55,9	53,2	52,7	49,1	48,6	51,4	50,0	54,6	55,0	47,3	66,8
feb	56,2	60,5	57,6	54,3	52,9	51,0	54,8	59,1	60,0	55,2	50,0	68,6
mar	56,1	57,1	63,3	52,4	53,8	54,3	52,4	54,3	56,7	60,0	52,4	66,7
apr	57,0	59,9	61,8	53,8	53,8	52,4	52,4	58,0	55,7	56,1	50,9	67,9
maj	55,8	54,0	63,0	54,9	53,1	51,3	50,5	53,1	54,9	51,8	54,0	64,7
jun	53,7	50,9	59,4	53,3	53,3	50,5	50,9	52,4	50,0	49,1	51,9	62,3
jul	52,1	54,5	47,2	51,7	53,9	44,4	48,9	51,1	49,4	47,8	48,3	64,0
aug	55,0	56,6	58,4	52,7	52,7	50,4	52,2	55,3	56,2	47,4	54,9	65,9
sep	54,6	54,1	57,2	55,0	52,3	47,8	48,2	54,5	51,4	49,1	49,1	58,6
okt	52,2	50,0	57,4	50,5	52,0	50,0	48,5	46,6	47,1	48,5	46,6	64,2
nov	52,6	55,0	54,5	49,6	49,6	48,2	51,8	54,1	55,4	51,8	50,5	62,6
dec	52,2	52,0	52,5	49,0	53,0	42,5	53,5	51,5	53,0	57,0	48,5	64,5
2026 jan	55,9	61,5	57,0	52,5	52,0	51,5	56,0	57,0	63,0	60,5	52,5	70,5
feb	58,9	65,8	62,6	54,7	52,6	53,7	56,8	61,1	59,5	60,0	55,8	70,5
mar	58,6	57,5	63,8	58,0	62,2	54,8	53,7	55,9	54,8	72,9	54,3	71,8
apr	60,1	64,4	61,9	56,2	67,5	60,3	55,7	62,9	63,4	88,1	58,3	73,7
maj												

Silf / Swedbanks Inköpschefsindex (PMI) – mål och metodik

<i>Historik</i>	Silf (tidigare I&L) och Swedbank AB, publ, (dåvarande Sparbanken Sverige) gör den första gemensamma – interna – beräkningen av "Inköpschefsindex" för de fem ingående komponenterna i december 1994. Exakt ett år senare offentliggjordes indextalet för första gången. Förebild för dåvarande ICI (numera PMI, Purchasing Managers' Index) var NAPM-index – en av USA:s viktigaste och mest kända konjunkturindikatorer. NAPM-index har funnits sedan 1931 och har under tiden döpts om till PMI (eller ISM-index).										
<i>Deltagare</i>	Omkring 200 inköpschefer i tillverkningsindustrin.										
<i>Publicering</i>	Första vardagen i varje månad, kl 08:30.										
<i>Undersökningsperiod</i>	Jämförelse med föregående månad.										
<i>Sammansättning av PMI (%)</i>	<table> <tr> <td>Orderingång (i det egna företaget)</td> <td>30</td> </tr> <tr> <td>Produktion (i det egna företaget)</td> <td>25</td> </tr> <tr> <td>Sysselsättning (i det egna företaget)</td> <td>20</td> </tr> <tr> <td>Leverantörernas leveranstider</td> <td>15</td> </tr> <tr> <td>Lager (inköpt material)</td> <td>10</td> </tr> </table>	Orderingång (i det egna företaget)	30	Produktion (i det egna företaget)	25	Sysselsättning (i det egna företaget)	20	Leverantörernas leveranstider	15	Lager (inköpt material)	10
Orderingång (i det egna företaget)	30										
Produktion (i det egna företaget)	25										
Sysselsättning (i det egna företaget)	20										
Leverantörernas leveranstider	15										
Lager (inköpt material)	10										
<i>Övriga nyckeltal (ingår ej i PMI)</i>	<p>Orderingång export Orderingång hemma Orderstock Leverantörernas rå- och insatsvarupriser Import Planerad produktion närmaste halvåret</p>										
<i>Frågebatteriet</i>	Frågorna som ställs till respondenterna avser månatliga förändringar där respondenterna får svara på om det har ökat, minskat eller har varit en oförändrad utveckling jämfört med närmast föregående månad										
<i>Mål</i>	<p>Snabb konjunkturindikator Enkel statistik och lätt tolkning Statistik med relativt korta publiceringsintervaller Ständig kontakt med välinformerad yrkesgrupp</p>										
<i>Beräkning</i>	Enligt s k diffusionsindex. Positiva förändringar tas fram i procent för de fem delindexarna. Till detta tal adderas den procentuella andelen oförändrade svar multiplicerat med 0,5. Sedan viktas de olika delindexarna enligt ovan för att komma fram till totalindex. Inköpschefsindex anger inga aktivitetsnivåer utan månadsvisa förändringar av industrikonjunkturen. De säsongrensade siffrorna redovisas i första hand.										
<i>"Break even"</i>	Skiljelinjen mellan upp- och nedgång i industrikonjunkturen har – i linje med amerikansk praxis – fastställts till 50. Någon överdriven exakt tillämpning av denna gräns eller "neutral" till-										

	växtzon bör dock inte göras. 49,7 eller 50,3 ger inte särskilt olikartade konjunktursignaler utifrån PMI-totalindex.
Säsongrensning	Swedbank/Silf använder från och med januari 2019 en utveckling av X-11 algoritmen som säsongrensning (X-13-ARIMA-SEATS) för inköpschefsindex både för industrin och för tjänstesektorn. Programmet har utvecklats av amerikanska myndigheten US Census Bureau och ingår i Macrobonds applikationer. Tidigare publicerade säsongrensade serier uppdateras efter varje utfall och finns tillgängliga i Macrobonds databaser och hos Silf/Swedbank.
"Composite index"	Från och med januari 2019 publicerar Swedbank/Silf ett <i>Composite index</i> för Inköpschefsindex. Composite indexet bygger på Inköpschefsindex för tillverkningsindustrin och för tjänstesektorn. SCB:s vikter för produktionsvärdeindex (PVI) används, där industrin får en vikt om 28 procent och tjänstesektorn får 72 procent. Sammanvägningen bygger på säsongrensade värden från de traditionella PMI-undersökningarna från och med oktober 2005. Composite Index är en snabb månatlig konjunkturindikator för hela ekonomin och som samvarierar väl med BNP-tillväxten. Indexet publiceras tredje vardagen i varje månad kl 08:30 i samband med att tjänste-PMI offentliggörs.

Vid framtagningen och analysen av Inköpschefsindex (PMI – Purchasing Managers Index) tror vi oss ha använt tillförlitliga källor och bearbetningsrutiner. Swedbank AB (publ) och Silf kan dock inte garantera analysernas riktighet eller fullständighet och påtar sig inte något ansvar för innehållets, siffrornas, bearbetningens, kommentarernas eller övrig informations riktighet eller fullständighet.

Detta material är framställt i informationssyfte och ska inte anses utgöra en investeringsrekommendation enligt artikel 3(1)(35) Marknadsmisbruksförordningen nr 596/2014 ("MAR") och mottagaren bör inte teckna sig i eller köpa några finansiella instrument eller värdepapper enbart på grundval av informationen som nämns här. Materialet utgör inte heller ett erbjudande om att köpa eller sälja finansiella instrument, ingå en transaktion som involverar något finansiellt instrument eller någon handelsstrategi eller ses som någon officiell bekräftelse eller officiell värdering av någon transaktion som nämns här. Vidare är materialet inte avsett att utgöra någon ekonomisk och/eller juridisk rådgivning. Mottagaren uppmanas att basera eventuella beslut på annat underlag.

Varken Swedbank AB (publ), Silf eller dess anställda ska kunna göras ansvariga för förlust eller skada, direkt eller indirekt, på grund av eventuella fel eller brister i detta material. Mottagaren är ensam ansvarig för vad den väljer att göra med informationen i detta material.

Inget av materialet, varken i dess helhet eller delar av innehåller, får överföras, kopieras eller distribueras till någon annan part om inte annat avtalats skriftligen med Swedbank AB (publ) och Silf.