

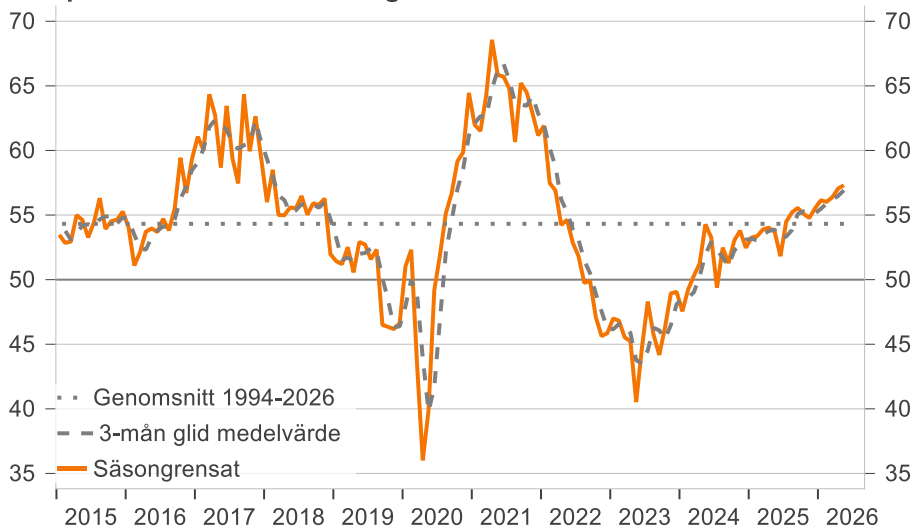
# Inköpschefsindex

2026-06-01 08:30

## PMI steg till 57,3 i maj – ökad tillväxt och högre kostnadstryck

- Inköpschefsindex (PMI) för svensk industri ökade i maj till 57,3 från 57,0 i april. Det är tredje månaden i rad som indexet stiger och är för elfte månaden i rad över sitt historiska genomsnitt (54,3).
- "Industrikonjunkturen i Sverige fortsätter att stärkas och är på en högre nivå jämfört med många andra länder. Störningar i leveranskedjor och stigande råvarupriser på grund av kriget i Mellanöstern har ännu inte satt några större avtryck i industrins produktionsplaner. Men de kan på sikt bli utmanande om konflikten blir långvarig", säger Jörgen Kennemar, ansvarig för analysen av inköpschefsindex på Swedbank.
- Delindex för sysselsättning svarade för det största bidraget till uppgången i PMI följt av lagerinköp medan delindex för orderingång drog ned indexet. Produktionsplanerna fortsätter att peka uppåt och är på nivåer som inte har noterats på över fyra år.
- Index för leverantörernas rå- och insatsvarupriser är på de högsta nivåerna sedan våren 2022, även om indexet backade i maj till 81,6 från 82,0 i april.
- "Kostnadstrycket i industrin ökar i spåren av kriget i Mellanöstern och påminner om utvecklingen under 2022. Det här kan på sikt bli inflationsdrivande och vi har redan sett hur producentpriserna har börjat stiga", säger Jörgen Kennemar.

### Inköpschefsindex-tillverkningsindustrin



Inköpschefsindex (PMI - Purchasing Managers Index) är en konjunkturmätare för den svenska ekonomin som genomförs i samarbete mellan Swedbank och Silf för dels tillverkningsindustrin dels tjänstesektorn. Målet med PMI är att snabbt mäta den rådande konjunkturen. Varje månad inhämtas konjunkturstatistik från inköpschefer som ingår i en svarspanel. Ett indexantal över 50 indikerar tillväxt medan ett indexantal under 50 innebär en nedgång. Inköpschefsindex för tillverkningsindustrin publiceras den första bankdagen varje månad kl. 08:30 och Inköpschefsindex för tjänstesektorn publiceras den tredje bankdagen varje månad kl. 08:30. Undersökningen gjordes mellan 8-26 maj

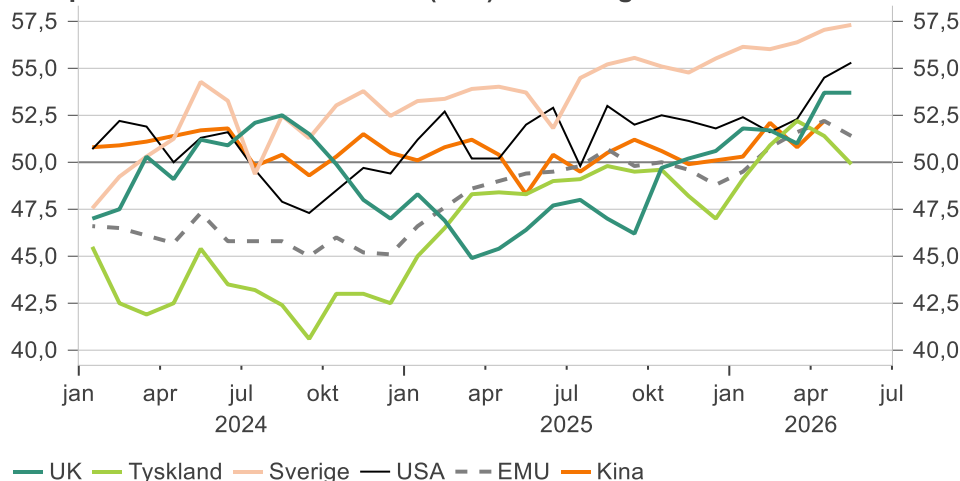
Nästa publicering av Inköpschefsindex: onsdagen den 1 juli 2026

Jörgen Kennemar, Swedbank, tfn 070- 643 83 29, jorgen.kennemar@swedbank.se  
Anette Lindbom, Silf, tfn 08 – 752 16 70, silfonline@silf.se

Inköpschefsindex för industrin (**PMI-total**) noterades i maj till 57,3 från nedreviderade 57,0 i april och är elfte månaden i rad över dess historiska genomsnitt (54,3). Det visar på en utbredd aktivitetsökning i industrin och index är nu på nivåer som inte har noterats på över fyra år. Utbudsstörningar och stigande leveranstider på grund av stängningen av Hormuzsundet kan dock ha förstärkt uppgången i PMI.

Den svenska industrin fortsätter att uppvisa en högre aktivitetsnivå jämfört med många andra länder, även om skillnaderna har minskat under 2026. Återhämtningen i euroländerna bromsade dock in i maj. Det var särskilt tydligt i Tyskland där PMI föll tillbaka till strax under 50-nivån. I USA steg indexet för tredje månaden i rad till den högsta nivån sedan maj 2022. Även den brittiska industrin är i en återhämtningsfas, även om majutfallet var oförändrat jämfört med april. Det kinesiska PMI-indexet från S&P, som omfattar landets mindre och privata industriföretag, fortsätter att vara i tillväxtzonen men utan att ta fart och utmanas av stigande energipriser och en svag inhemsk efterfrågan.

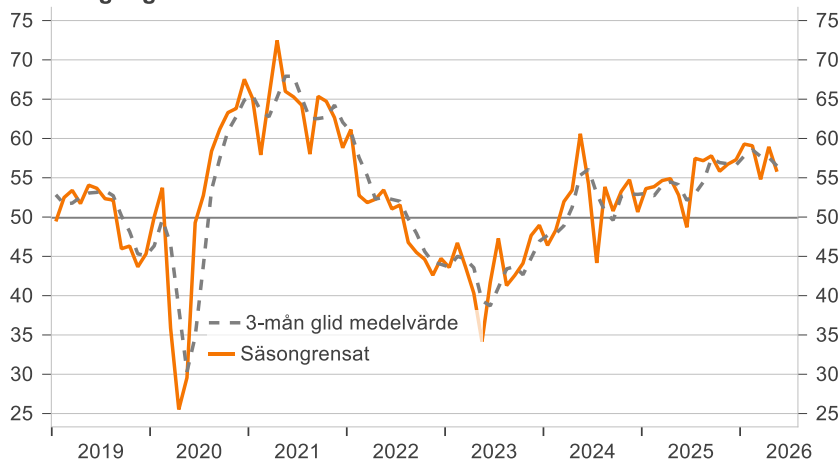
#### Inköpschefsindex för industrin (PMI) i olika regioner



Källa: S&P Global, och Swedbank

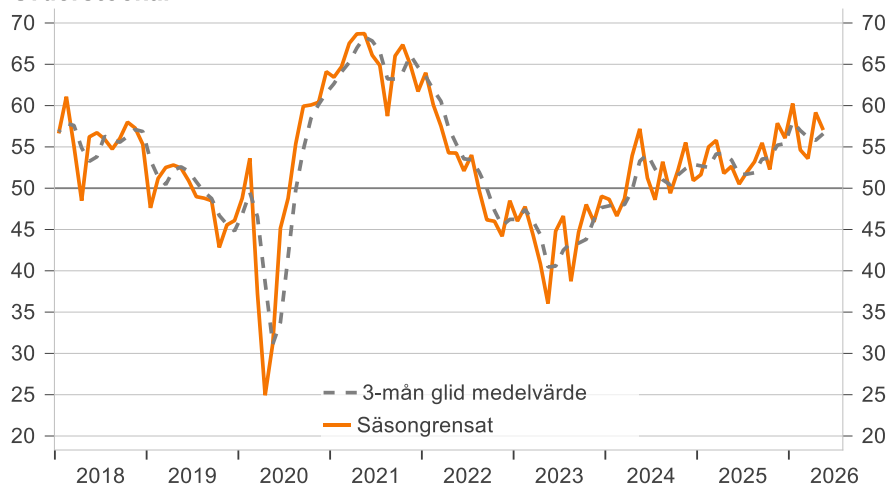
Delindex för **orderingen** sjönk i maj med 3,1 indexenheter jämfört med april, till 55,8. Trots nedgången är indexet kvar på nivåer som är högre än dess historiska genomsnitt (55,0) och visar alltjämt på en ökad ordergång i industrin. Både från hemma- och exportmarknaden är orderingen stigande, med indexnivåer förankrade i tillväxtzonen. Stigande energipriser och ökad oro för en svagare omvärldskonjunktur har ännu inte satt några större negativa avtryck i industriföretagens orderböcker. Samtidigt har svenska företag gynnats av en stigande världshandeln som varit överraskande robust trots tullturbulens och geopolitisk osäkerhet.

## Orderingång



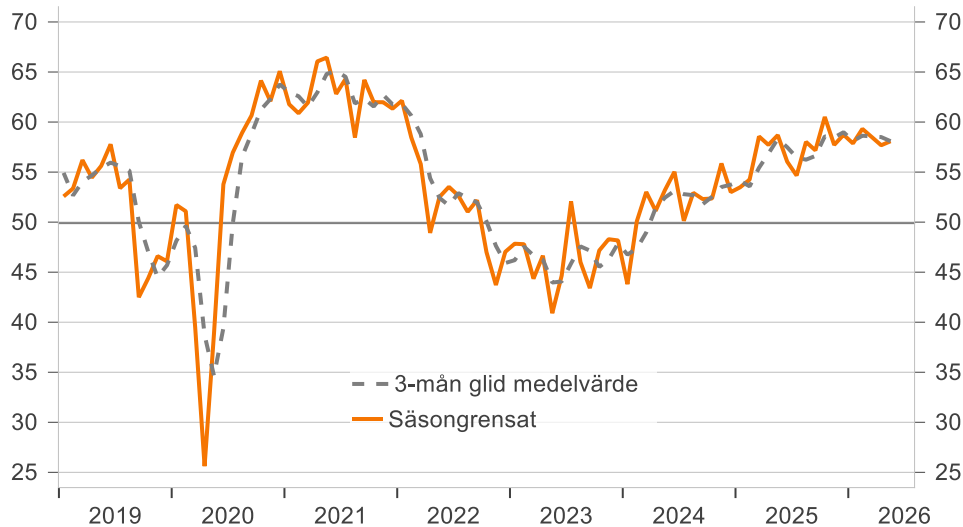
Index för industrins *orderstockar* noterades i maj till 57,0, vilket är en nedgång från 59,2 i april. Det är fortfarande indexnivåer över det historiska genomsnittet och innebär att en övervikt av företag rapporterar växande orderstockar, något som sannolikt kan förklara företagens ökade produktionsplaner.

## Orderstockar



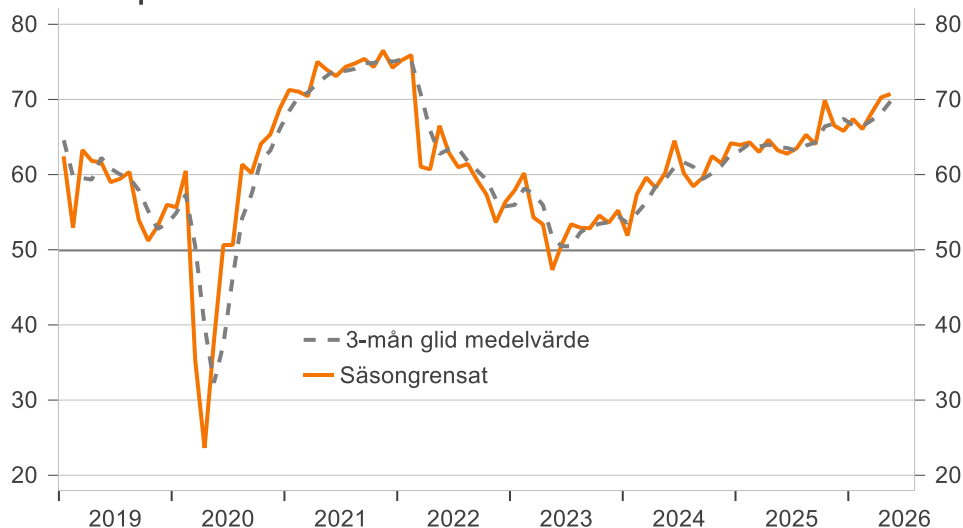
Delindex för **produktion** fortsätter att vara i en expansiv fas och är nu på indexnivåer som inte har noterats sedan början av 2022. I maj ökade indexet till 58,1, från 57,7 i april, och är för tionde månaden i rad över dess historiska genomsnitt (56,6). Det vittnar om en fortsatt utbredd produktionsökning i industrin och som rimmar väl med det förbättrade orderläget.

## Produktion



Index för *industriföretagens produktionsplaner* är kvar på höga nivåer. I maj steg indexet till 70,7 från 70,3 i april. Det är andra månaden i rad som indexet är över 70-nivån, vilket inte har noterats sedan 2022. Det innebär att en övervikt av industriföretag planerar att öka eller behålla produktionen oförändrad närmaste halvåret. Osäkerhet kring utvecklingen Mellanöstern och ett stigande kostnadstryck har hittills inte förmörkat inköpschefernas framtidsplaner. Samtidigt har den globala handeln uppvisat en överraskande motståndskraft trots geopolitisk osäkerhet, vilket kan vara en förklaring till inköpschefernas optimism.

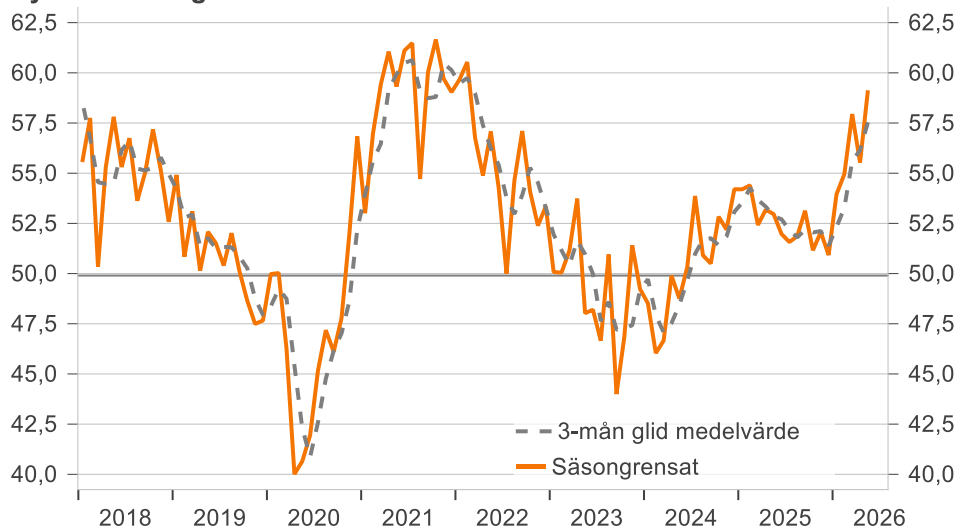
## Planerad produktion



Delindex för **sysselsättning** ökade med 3,6 indexenheter i maj till 59,1 jämfört med april. Det är den högsta nivån sedan början av 2022 och svarade för det största månatliga bidraget till uppgången i PMI-total (0,7 indexenheter). Även om enskilda månadsutfall ska tolkas med viss försiktighet är trenden stigande och visar att det blivit vanligare med att öka eller behålla arbetsstyrkan i industrin än att minska antalet

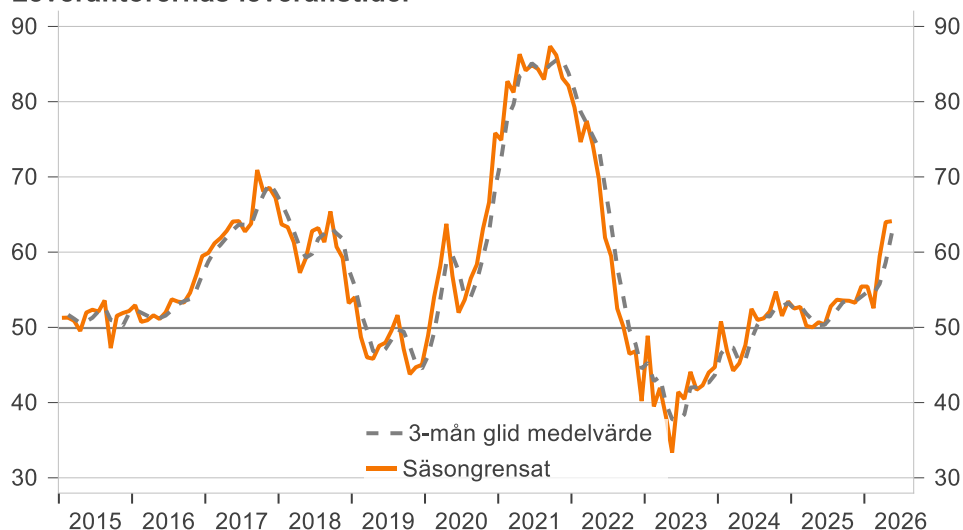
anställda. Det förefaller rimligt med hänsyn till företagens stigande produktionsplaner och är positiva nyheter för den svenska arbetsmarknaden.

### Sysselsättning



Delindex för **leverantörernas leveranstider** noterades i maj till 64,1, en marginell ökning från 64,0 i april. På tre månader har indexet stigit med sammanlagt 11,6 indexenheter till nivåer som inte har observerats sedan pandemiåret 2020. Normalt stiger leveranstiderna när orderläget stärks men drivs sannolikt också av störningar i leveranskedjorna på grund av stängningen av Hormuzsundet. Det amerikanska indexet Global Supply Chain Pressure Index (GSCPI) som mäter störningar i globala leveranskedjor, steg ytterligare i april och stödjer bilden av växande utmaningar i leverantörsleden. Av de svenska inköpscheferna svarar 60 procent att de har stora eller mindre störningar i leveranskedjorna medan 39 procent uppger att de inte har några störningar.

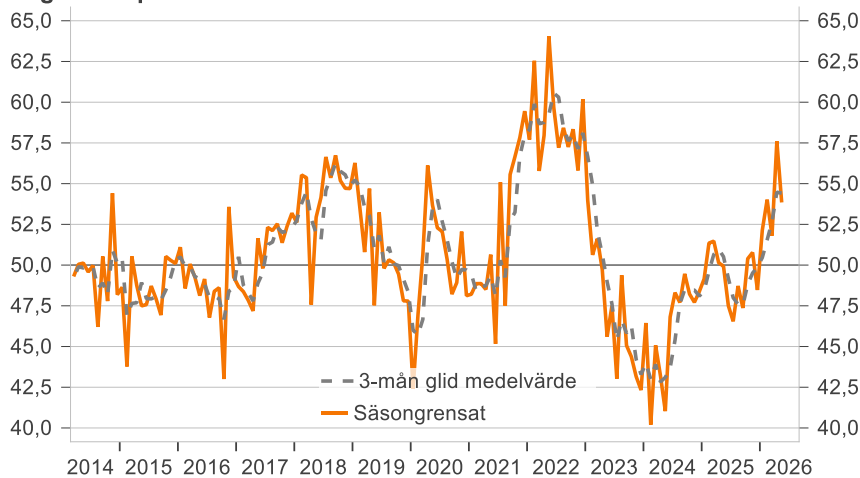
### Leverantörernas leveranstider



Delindex för industrins **lager av inköpt material** krympte i maj med 3,8 indexenheter till 53,8 jämfört med april. Lagerförändringen tolkas som ökad aktivitet i industrin och delindexet ger ett positivt bidrag till PMI-total med 0,4 indexenheter. Den uppåtgående

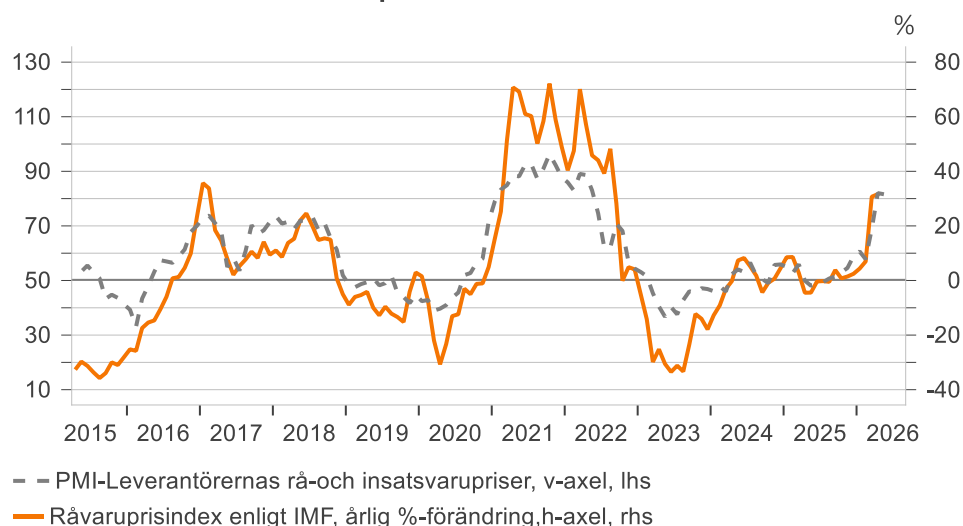
trenden i indexet stärker dock bilden av att företagen bygger upp säkerhetslager i en osäker omvärld.

### Lager inköpt material



Index för rå- och insatsvarupriser planade ut i maj och noterades till 81,6 jämfört med 82,0 i april. Indexnivåerna är de högsta nivåerna sedan våren 2022 och visar på en utbredd prisökning i industrin. Stängningen av Hormuzsundet under tre månader har minskat utbudet på råolja men driver även upp priserna på andra rå-och insatsvaror än enbart råolja. Inköpscheferna rapporterar om stigande priser på ett stort antal varor; allt ifrån energiråvaror, metaller, plaster till högre transportkostnader. Det börjar även avspelas i producentpriserna som SCB publicerar. Nästan hälften av industrins inköpschefer planerar att höja försäljningspriserna på grund av stigande energipriser visar maj månads inköpschefsindex. Sannolikt kommer vi att få se högre producentpriser framöver när företagen kompenserar sig för de högre råvarupriserna, vilket även framträder i Konjunkturinstitutets senaste konjunkturbarometer.

### Leverantörernas insatsvarupriser



-- PMI-Leverantörernas rå-och insatsvarupriser, v-axel, lhs  
— Råvaruprisindex enligt IMF, årlig %-förändring, h-axel, rhs

**Viktiga rå-och insatsvaror där priserna har stigit eller sjunkit i maj**

Stigande priser maj		Sjunkande priser i maj	
	<i>Antal månader</i>		<i>Antal månader</i>
Koppar	8	Sågtimmer	2
Aluminium	8		
Stål	8		
Elektronik- komponenter	5		
Olja	3		
Stål	3		
Plast	3		
Energi/diesel	3		
Frakter/transporter	2		
Kemikalier	2		
Emballage	2		

Sif / Swedbanks inköpschefsindex - PMI, säsongrensat

	PMI Ingår i PMI					Övriga nyckeltal					Prognos	
	Total-index	Order-ingång	Produktion	Sysselsättning	Leveranstider	Lager	Order-ingång	Order-hemma-marknad	Order-Rå-/insats-stock	varupriser	Import	Planerad närmaste halvåret
2018 jan	56,0	54,9	56,5	55,6	63,7	52,6	53,9	53,0	56,6	73,6	57,2	64,7
feb	58,5	59,1	61,2	57,8	63,3	55,5	57,9	55,9	61,1	70,8	59,5	64,7
mar	55,0	57,0	56,7	50,3	61,3	55,4	53,2	53,5	55,1	71,5	57,4	58,0
apr	55,0	54,7	54,7	55,3	57,3	47,6	51,8	52,5	48,5	68,9	55,6	61,4
maj	55,6	55,2	55,5	57,8	59,3	52,9	54,0	53,3	56,2	71,9	56,1	63,7
jun	55,5	56,8	53,7	55,3	62,8	54,2	51,7	52,0	56,7	71,9	53,7	62,1
jul	56,5	56,9	57,0	56,7	63,2	56,6	57,0	53,0	55,9	73,4	57,1	62,5
aug	55,0	55,8	55,6	53,6	61,3	55,4	54,0	51,1	54,7	68,5	54,9	63,6
sep	55,9	56,7	55,0	55,0	65,4	56,7	55,3	50,8	56,0	71,0	57,0	65,5
okt	55,8	55,7	56,2	57,2	60,7	55,2	54,6	51,8	58,0	65,5	55,4	65,2
nov	56,3	56,0	60,1	55,1	59,2	54,7	53,6	52,2	57,3	61,3	58,1	67,5
dec	52,0	53,1	52,1	52,6	53,2	54,7	52,0	51,5	55,3	51,9	51,3	64,0
2019 jan	51,4	49,4	52,6	54,9	54,0	56,3	51,4	49,0	47,6	48,5	50,0	62,4
feb	51,2	52,5	53,4	50,8	48,7	53,6	51,6	50,7	51,2	47,5	52,2	52,9
mar	52,5	53,4	56,2	53,1	46,0	50,8	53,1	51,2	52,5	48,7	51,4	63,3
apr	50,6	51,7	54,4	50,1	45,8	54,7	50,2	50,2	52,8	49,4	51,6	61,8
maj	52,9	54,1	55,6	52,1	47,5	47,5	52,0	48,6	52,4	50,9	51,3	61,6
jun	52,7	53,7	57,8	51,5	47,9	53,2	51,6	49,7	50,9	48,2	54,2	59,0
jul	51,6	52,3	53,4	50,4	49,6	49,8	51,0	50,1	49,0	49,0	49,7	59,4
aug	52,3	52,2	54,3	52,0	51,6	50,3	49,9	51,0	48,8	51,8	50,7	60,3
sep	46,5	46,0	42,5	50,1	47,1	50,1	43,9	46,6	48,5	45,4	48,5	54,0
okt	46,3	46,3	44,4	48,6	43,8	49,4	48,0	43,1	42,8	43,9	44,9	51,2
nov	46,2	43,7	46,6	47,5	44,7	47,8	44,8	42,8	45,6	41,7	41,6	53,1
dec	46,6	45,3	46,1	47,7	45,0	47,8	45,3	41,9	46,1	44,8	43,9	56,0
2020 jan	51,0	50,0	51,7	50,0	48,9	42,4	47,8	44,5	48,8	42,4	52,2	55,6
feb	52,3	53,7	51,1	50,0	54,1	47,0	52,9	51,1	53,6	42,9	47,3	60,5
mar	43,5	35,9	39,5	46,2	58,1	50,6	36,2	37,6	37,2	39,0	49,4	35,4
apr	36,0	25,5	25,6	40,0	63,8	56,1	21,3	24,2	24,9	39,7	35,3	23,6
maj	39,9	29,6	38,8	40,7	56,8	53,7	28,9	33,6	31,2	41,0	36,2	37,9
jun	49,2	49,3	53,8	41,9	52,0	52,3	45,4	47,8	45,2	43,7	42,0	50,6
jul	51,9	52,8	56,9	45,2	53,7	52,1	51,1	48,3	48,8	45,6	45,7	50,6
aug	55,1	58,4	58,9	47,2	56,5	50,4	57,9	54,9	55,4	52,0	51,5	61,4
sep	56,7	61,2	60,7	46,1	58,4	48,2	59,9	56,8	59,9	52,7	50,3	60,2
okt	59,2	63,3	64,1	47,8	63,1	48,9	58,5	58,1	60,1	56,5	54,3	64,1
nov	59,9	63,8	62,1	52,0	66,6	52,1	61,4	54,1	60,4	58,0	58,9	65,3
dec	64,5	67,5	65,1	56,8	75,8	48,1	67,6	59,0	64,1	71,6	60,0	68,8
2021 jan	62,0	65,1	61,8	53,0	74,9	48,2	61,3	58,9	63,4	78,9	61,3	71,3
feb	61,5	57,9	60,9	57,0	82,7	48,9	55,1	54,8	64,7	83,3	54,0	71,0
mar	64,3	65,3	61,9	59,4	81,2	48,9	63,0	61,1	67,5	84,9	57,9	70,4
apr	68,6	72,5	66,1	61,1	86,3	48,5	65,8	62,7	68,7	88,6	61,5	75,0
maj	65,8	66,0	66,4	59,3	84,1	50,6	64,1	61,5	68,7	88,1	61,0	73,9
jun	65,7	65,3	62,8	61,1	84,9	45,2	62,8	58,3	66,1	92,4	57,8	73,1
jul	64,8	64,2	64,3	61,5	84,3	55,1	60,3	58,0	64,9	92,6	55,9	74,3
aug	60,7	58,0	58,5	54,7	83,0	47,5	58,3	55,9	58,7	87,3	54,9	74,8
sep	65,2	65,4	64,2	60,0	87,4	55,6	60,6	61,5	66,0	91,0	56,3	75,4
okt	64,5	64,7	62,0	61,7	86,2	56,7	60,2	61,9	67,4	96,3	56,7	74,3
nov	62,9	62,6	62,0	59,7	83,1	57,8	58,3	60,6	64,9	92,3	56,7	76,5
dec	61,2	58,8	61,3	59,0	82,1	59,4	57,6	56,5	61,7	87,8	56,4	74,2
2022 jan	61,9	61,1	62,1	59,7	79,2	57,7	56,0	59,1	64,0	85,9	54,5	75,2
feb	57,5	52,7	58,4	60,5	74,6	62,5	54,0	55,2	60,1	83,0	59,4	75,9
mar	56,9	51,8	55,8	56,8	77,5	55,8	49,1	52,9	57,5	89,0	48,6	61,0
apr	54,2	52,3	48,9	54,9	74,2	57,9	47,9	51,5	54,3	88,7	49,9	60,7
maj	54,6	53,4	52,5	57,1	69,7	64,0	49,9	54,9	54,3	83,0	52,6	66,5
jun	52,9	51,0	53,5	54,3	61,9	59,7	50,8	50,3	52,1	74,6	50,4	62,9
jul	51,8	51,5	52,7	50,0	59,5	57,2	51,8	50,4	54,0	62,1	52,6	61,0
aug	49,7	46,8	51,0	54,6	52,5	58,4	46,9	45,1	49,7	62,0	47,9	61,4
sep	49,9	45,5	52,2	57,1	50,1	57,3	45,4	39,8	46,2	70,8	51,4	59,2
okt	47,1	44,6	47,0	54,1	46,5	58,3	45,4	39,8	46,0	68,2	48,2	57,3
nov	45,6	42,6	43,7	52,4	46,8	55,8	43,9	40,5	44,2	56,7	44,3	53,6
dec	45,9	44,7	47,0	53,4	40,2	60,2	46,4	42,6	48,5	54,4	48,2	56,4
2023 jan	47,0	43,6	47,8	50,1	48,9	54,0	46,3	42,8	46,0	53,1	46,7	57,9
feb	46,8	46,7	47,8	50,0	39,5	50,6	46,6	48,5	47,8	51,6	46,4	60,2
mar	45,5	43,6	44,4	51,1	41,9	51,6	50,2	39,6	44,5	45,4	47,8	54,3
apr	45,2	40,3	46,6	53,7	38,1	49,7	44,6	39,0	40,8	40,5	48,0	53,4
maj	40,5	34,2	40,9	48,0	33,4	45,6	37,0	34,5	36,0	36,7	42,7	47,3
jun	44,8	41,6	44,7	48,2	41,4	47,5	44,0	42,6	44,8	40,3	43,5	50,7
jul	48,3	47,3	52,1	46,7	40,5	43,0	52,2	43,9	46,6	37,6	44,2	53,4
aug	45,8	41,3	46,0	51,0	44,1	49,4	46,2	40,9	38,7	42,8	46,0	52,9
sep	44,2	42,6	43,4	44,0	41,7	45,1	43,0	42,1	44,7	46,0	43,4	52,9
okt	46,3	44,1	47,2	46,9	42,3	44,4	48,9	42,8	48,0	45,4	46,1	54,6
nov	48,9	47,7	48,3	51,4	44,0	43,1	50,4	45,8	45,9	47,2	46,5	53,6
dec	49,1	49,0	48,2	49,2	44,7	42,3	49,4	46,6	49,0	46,9	42,4	55,2
2024 jan	47,5	46,4	43,8	48,5	50,8	46,4	50,9	43,9	48,6	46,1	47,9	51,9
feb	49,2	48,3	50,1	46,0	46,9	40,2	49,7	44,6	46,6	48,0	46,6	57,4
mar	50,3	52,0	53,0	46,7	44,2	45,1	50,2	49,0	48,7	45,9	45,0	59,6
apr	51,2	53,4	51,1	49,9	45,2	43,2	54,4	48,3	53,9	52,3	43,9	58,3
maj	54,3	60,6	53,2	48,8	47,6	41,0	54,1	56,6	57,2	54,1	47,3	60,2
jun	53,3	54,2	55,0	50,3	52,5	46,8	51,6	50,4	51,2	53,1	53,5	64,5
jul	49,4	44,2	50,1	53,9	51,0	48,3	45,7	40,6	48,6	56,5	50,0	60,2
aug	52,5	53,8	52,9	50,9	51,2	47,7	53,4	50,4	53,2	51,8	48,2	58,4
sep	51,3	50,8	52,3	50,5	52,1	49,5	50,7	48,3	49,4	50,5	49,1	59,6
okt	53,0	53,3	52,4	52,8	54,8	48,2	50,6	51,5	52,2	49,0	48,8	62,5
nov	53,8	54,7	55,9	52,2	51,5	47,7	56,1	51,7	55,5	55,7	49,3	61,5
dec	52,5	50,6	53,0	54,2	53,5	48,4	48,7	49,5	50,9	55,9	51,2	64,2
2025 jan	53,3	53,6	53,5	54,2	52,5	49,1	49,1	49,3	51,6	55,0	47,2	63,9
feb	53,4	53,9	54,2	54,4	52,7	51,3	50,6	54,1	55,0	52,7	48,9	64,3
mar	53,9	54,7	58,6	52,4	50,2	51,5	51,5	53,0	55,8	55,9	52,0	63,0
apr	54,0	54,9	57,7	53,2	50,0	50,1	50,0	53,3	51,8	49,9	50,1	64,6
maj	53,7	52,8	58,7	53,0	50,7	49,9	49,3	50,6	52,7	48,1	52,4	63,2
jun	51,8	48,7	56,0	52,0	50,4	47,5	50,4	49,9	50,5	49,0	50,5	62,8
jul	54,5	57,5	54,7	51,6	52,8	46,5	51,0	52,5	51,9	49,4	49,0	63,5
aug	55,2	57,2	58,0	51,9	53,7	48,7	52,4	55,4	53,2	50,7	53,2	65,3
sep	55,6	57,8	57,2	53,1	53,6	47,4	50,9	57,3	55,5	51,5	49,0	64,0
okt	55,1	55,8	60,5	51,2	53,5	50,4	51,6	52,2	52,3	53,0	49,8	69,9
nov	54,8	56,7	57,7	52,1	53,3	50,8	53,3	56,1	57,9	54,6	51,8	66,5
dec	55,5	57,3	58,7	50,9	55,4	48,5	55,3	55,8	56,1	58,9	50,5	65,8
2026 jan	56,1	59,3	57,9	53,9	56,4	52,1	53,9	57,1	60,2	60,7	52,7	67,4
feb	56,0	59,1	59,3	55,0	52,5	54,0	52,9	56,3	54,6	57,8	54,7	66,1
mar	56,4	54,8	58,5	57,9	59,4	51,8	52,5	54,2	53,6	69,0	53,8	68,2
apr	57,0	58,9	57,7	55,5	64,0	57,6	53,1	57,6	59,2	82,0	57,1	70,3
maj	57,3											

Sif / Swedbanks inköpschefsindex - PMI, icke säsongrensat

	PMI Ingår i PMI					Övriga nyckeltal					Prognos	
	Total-index	Order-ingång	Produktion	Syssel-sättning	Leverans-tider	Lager	Order-ingång export	Order-ingång hemma-marknad	Order-stock	Rå-/insats-varupriser	Import	Planerad produktion närmaste halvåret
2018 jan	55,4	54,1	57,3	54,6	60,9	51,9	54,5	52,3	55,9	74,1	57,3	65,1
feb	60,8	64,3	63,9	57,7	63,1	55,1	61,4	58,2	64,4	74,3	60,6	69,2
mar	57,6	60,8	59,3	52,0	64,3	55,4	56,8	56,1	55,7	74,5	57,7	61,9
apr	56,8	57,6	57,1	54,8	60,8	48,4	53,8	56,5	52,2	72,6	56,0	62,4
maj	57,6	59,3	57,1	59,1	60,8	54,6	55,1	57,2	58,8	75,3	56,8	63,2
jun	57,1	58,4	56,2	57,4	64,6	56,8	54,1	54,6	60,7	71,9	56,8	62,9
jul	53,6	52,4	50,6	56,5	64,7	57,7	54,7	48,8	53,6	73,5	54,1	62,4
aug	54,6	55,4	56,5	52,8	59,2	56,0	51,6	53,3	56,5	65,8	55,0	63,0
sep	56,6	57,0	56,4	57,6	64,5	57,6	55,8	50,0	56,4	68,6	58,7	64,0
okt	53,7	51,1	53,4	57,9	58,4	52,8	51,7	48,3	53,9	62,4	53,4	59,6
nov	54,4	52,7	58,6	53,2	57,5	53,8	51,1	48,9	52,7	58,1	57,5	65,6
dec	48,8	48,7	48,1	48,7	50,6	51,9	48,7	46,8	50,6	48,7	50,0	63,3
2019 jan	50,9	48,9	53,5	54,0	50,6	55,2	51,7	48,9	47,1	49,4	50,0	62,6
feb	53,9	58,4	56,6	51,2	48,8	53,0	56,0	53,6	54,9	51,2	53,7	57,2
mar	55,0	56,9	58,0	54,3	50,5	50,5	56,4	52,7	52,7	52,1	51,1	67,0
apr	52,2	53,7	56,7	49,4	50,6	55,5	51,8	53,7	56,1	53,7	51,2	62,8
maj	54,9	58,2	57,1	53,5	50,0	50,0	52,9	52,9	55,3	54,1	51,8	61,8
jun	54,0	55,0	60,0	53,1	49,4	55,6	53,8	51,9	54,4	47,5	56,9	60,0
jul	49,0	48,1	47,4	50,7	50,7	50,7	48,7	46,8	46,8	48,7	47,4	59,7
aug	51,9	51,9	54,9	51,9	48,8	50,6	47,5	52,5	51,2	48,8	51,2	60,5
sep	47,1	45,8	44,6	52,4	45,8	51,2	44,1	45,8	48,8	42,9	50,6	52,2
okt	44,2	42,0	41,4	49,4	40,8	47,7	45,4	39,7	38,5	41,4	42,5	44,8
nov	44,0	40,5	44,6	45,2	42,3	47,0	42,3	38,7	40,5	38,1	41,1	51,2
dec	43,5	41,0	42,2	44,0	42,2	44,6	42,2	37,4	41,6	42,8	42,8	54,8
2020 jan	50,7	50,0	53,0	48,8	45,2	41,1	48,2	45,2	48,8	43,5	52,4	56,0
feb	55,3	60,0	54,4	50,6	54,4	46,1	57,8	53,9	57,8	46,7	48,9	65,0
mar	45,8	39,0	40,7	47,1	64,0	50,6	39,0	37,2	43,0	48,8	38,4	38,4
apr	37,8	27,1	28,2	39,4	69,4	57,1	22,9	27,7	27,7	44,7	34,7	24,7
maj	42,1	33,7	40,5	42,1	60,1	56,2	29,8	37,1	34,3	43,8	36,5	39,3
jun	50,2	50,5	55,9	43,1	53,2	54,8	47,3	50,5	47,9	42,6	44,2	51,1
jul	49,5	48,8	51,2	45,7	54,3	52,4	48,8	46,3	47,0	44,5	43,9	51,2
aug	54,8	58,3	59,4	47,8	53,3	50,6	55,6	55,6	58,3	48,9	52,2	62,2
sep	57,0	60,1	63,1	48,2	56,6	49,4	59,5	56,0	59,5	50,0	52,4	57,7
okt	56,7	59,0	60,7	48,3	59,6	47,8	56,2	53,9	55,6	54,5	51,7	57,3
nov	57,4	60,7	59,5	49,4	63,7	51,2	58,9	50,0	54,8	54,2	58,3	63,1
dec	61,5	63,3	61,2	53,7	72,9	44,7	64,9	54,8	60,1	68,6	59,0	67,0
2021 jan	62,0	66,0	63,4	51,6	71,1	46,4	62,4	59,3	64,4	79,9	61,9	72,7
feb	64,6	64,3	64,3	57,7	83,2	47,5	60,2	57,1	69,4	87,2	55,6	76,0
mar	66,4	68,0	62,9	59,8	88,1	49,5	65,0	62,4	67,5	89,2	57,2	73,2
apr	70,6	74,2	69,1	60,8	92,3	49,5	67,5	66,0	71,1	94,3	60,8	76,3
maj	68,1	69,9	68,5	60,7	87,9	53,4	65,1	65,5	71,8	90,8	61,2	75,7
jun	66,7	66,5	65,0	61,9	86,1	47,9	64,4	61,3	68,0	91,2	59,3	73,2
jul	62,5	60,6	58,5	62,2	84,6	54,3	58,0	56,4	63,3	91,0	54,8	75,5
aug	60,3	57,8	58,7	55,8	79,6	48,1	56,3	56,3	62,1	84,0	55,8	75,7
sep	65,2	63,3	66,7	61,9	85,2	56,7	59,5	60,0	64,3	88,1	58,1	71,9
okt	61,9	60,4	58,4	61,9	82,7	55,9	57,9	56,9	62,9	94,1	54,0	67,8
nov	60,3	59,8	58,8	56,9	79,9	56,9	55,9	56,9	59,3	88,7	55,9	73,5
dec	58,4	54,6	57,2	56,7	79,4	55,7	55,2	52,6	58,3	85,1	55,7	72,2
2022 jan	62,1	62,7	63,7	58,0	75,5	56,1	57,6	59,9	65,6	86,8	55,2	77,4
feb	60,5	59,1	61,6	61,1	75,3	61,1	59,1	58,1	65,2	86,9	60,6	80,8
mar	58,9	54,4	57,4	56,9	84,3	57,4	50,5	54,4	57,8	93,6	48,0	63,7
apr	56,7	54,6	52,6	55,2	79,9	58,8	50,0	54,6	56,7	94,9	49,5	62,9
maj	56,8	56,8	55,2	58,3	73,4	66,7	51,0	58,9	57,3	85,4	53,1	68,2
jun	54,0	52,5	56,0	55,0	63,5	62,5	52,0	53,5	53,0	73,5	51,5	62,5
jul	49,6	48,2	46,4	50,6	59,5	55,4	49,4	48,8	52,4	60,1	51,8	62,5
aug	49,3	46,3	51,1	55,9	49,5	59,6	45,2	45,2	53,2	58,5	48,9	62,2
sep	49,5	42,6	54,2	59,0	47,9	58,4	43,7	37,9	43,2	67,9	52,6	54,7
okt	44,3	39,9	43,4	54,0	43,4	58,1	42,9	34,3	41,4	65,7	45,5	51,0
nov	43,1	40,3	40,3	49,5	43,4	54,6	41,8	37,8	39,3	53,6	43,4	50,0
dec	43,1	40,3	42,4	51,5	37,8	55,6	44,4	38,3	45,4	52,0	47,5	54,6
2023 jan	47,2	45,7	48,9	48,4	45,2	52,7	48,4	43,6	48,4	53,7	47,3	60,6
feb	49,8	53,0	51,0	50,5	40,0	49,5	51,5	52,0	53,0	55,0	47,5	65,0
mar	47,5	46,0	47,0	51,0	48,0	54,0	51,0	41,4	45,0	50,0	47,5	57,1
apr	48,0	43,7	50,5	54,2	43,2	50,5	46,8	42,1	43,7	46,8	47,9	56,3
maj	42,7	36,7	44,2	49,5	36,7	47,9	38,3	38,3	38,8	39,4	43,6	48,9
jun	46,2	43,4	47,5	49,0	43,4	50,5	45,0	46,0	45,0	39,4	44,4	50,0
jul	46,1	44,3	45,4	47,1	40,8	40,8	50,0	42,5	44,8	35,6	43,7	54,6
aug	45,2	40,6	46,0	52,0	41,6	51,0	45,1	41,1	42,1	39,1	47,0	53,5
sep	43,5	39,2	44,9	45,9	39,7	45,9	40,7	39,2	40,7	43,3	44,3	47,9
okt	43,5	38,9	43,8	46,6	39,9	44,2	46,2	37,0	43,3	42,3	43,3	48,6
nov	46,6	45,8	44,8	48,6	40,6	41,5	48,6	43,9	42,0	44,3	45,3	49,5
dec	46,1	44,2	42,8	47,6	42,3	37,0	47,6	41,8	46,2	44,7	41,4	53,9
2024 jan	47,5	48,7	44,1	46,9	47,3	45,5	53,2	44,6	51,4	46,4	48,2	55,0
feb	52,1	54,8	53,3	46,2	47,1	39,5	54,3	49,1	51,9	51,0	47,6	61,9
mar	52,4	54,4	56,8	46,6	49,0	47,6	51,0	50,0	49,5	50,5	45,2	63,1
apr	54,1	57,6	55,2	50,5	49,5	44,8	56,7	52,4	57,1	58,6	44,3	61,4
maj	56,3	62,4	57,1	50,4	50,4	42,9	55,3	60,2	59,7	57,1	48,7	61,5
jun	55,0	56,4	58,2	51,4	55,0	49,6	52,3	52,7	50,9	52,7	54,6	64,1
jul	47,1	41,3	43,0	54,1	51,7	45,9	43,6	39,5	46,5	54,7	49,4	61,1
aug	52,1	53,2	53,2	51,8	49,6	49,6	52,7	50,5	56,3	48,2	49,6	59,0
sep	50,4	47,1	52,9	52,4	50,5	50,0	48,1	45,2	45,2	48,1	49,5	54,4
okt	50,1	47,6	49,1	52,4	52,8	48,1	47,6	45,8	47,2	45,3	45,8	56,6
nov	51,6	53,0	52,5	49,5	48,0	45,5	54,5	50,0	52,5	53,0	48,0	57,4
dec	49,3	45,6	47,1	52,5	51,0	42,7	47,1	45,1	48,0	53,9	49,5	62,8
2025 jan	53,1	55,9	53,2	52,7	49,1	48,6	51,4	50,0	54,6	55,0	47,3	66,8
feb	56,2	60,5	57,6	54,3	52,9	51,0	54,8	59,1	60,0	55,2	50,0	68,6
mar	56,1	57,1	63,3	52,4	53,8	54,3	52,4	54,3	56,7	60,0	52,4	66,7
apr	57,0	59,9	61,8	53,8	53,8	52,4	52,4	58,0	55,7	56,1	50,9	67,9
maj	55,8	54,0	63,0	54,9	53,1	51,3	50,5	53,1	54,9	51,8	54,0	64,7
jun	53,7	50,9	59,4	53,3	53,3	60,5	50,9	52,4	50,0	49,1	51,9	62,3
jul	52,1	54,5	47,2	51,7	53,9	44,4	48,9	51,1	49,4	47,8	48,3	64,0
aug	55,0	56,6	58,4	52,7	52,7	50,4	52,2	55,3	56,2	47,4	54,9	65,9
sep	54,6	54,1	57,2	55,0	52,3	47,8	48,2	54,5	51,4	49,1	49,1	58,6
okt	52,2	50,0	57,4	50,5	52,0	50,0	48,5	46,6	47,1	48,5	46,6	64,2
nov	52,6	55,0	54,5	49,6	49,6	48,2	51,8	54,1	55,4	51,8	50,5	62,6
dec	52,2	52,0	52,5	49,0	53,0	42,5	53,5	51,5	53,0	57,0	48,5	64,5
2026 jan	55,9	61,5	57,0	52,5	52,0	51,5	56,0	57,0	63,0	60,5	52,5	70,5
feb	58,9	65,8	62,6	54,7	52,6	53,7	56,8	61,1	59,5	60,0	56,8	70,5
mar	58,6	57,5	63,8	58,0	62,2	54,8	53,7	55,9	54,8	72,9	54,3	71,8
apr	60,1	64,4	61,9	56,2	67,5	60,3	55,7	62,9	63,4	88,1	58,3	73,7
maj												

## Silf / Swedbanks Inköpschefsindex (PMI) – mål och metodik

<i>Historik</i>	Silf (tidigare I&L) och Swedbank AB, publ, (dåvarande Sparbanken Sverige) gör den första gemensamma – interna – beräkningen av "Inköpschefsindex" för de fem ingående komponenterna i december 1994. Exakt ett år senare offentliggjordes indextalet för första gången. Förebild för dåvarande ICI (numera PMI, Purchasing Managers' Index) var NAPM-index – en av USA:s viktigaste och mest kända konjunkturindikatorer. NAPM-index har funnits sedan 1931 och har under tiden döpts om till PMI (eller ISM-index).										
<i>Deltagare</i>	Omkring 200 inköpschefer i tillverkningsindustrin.										
<i>Publicering</i>	Första vardagen i varje månad, kl 08:30.										
<i>Undersökningsperiod</i>	Jämförelse med föregående månad.										
<i>Sammansättning av PMI (%)</i>	<table border="0"> <tr> <td>Orderingång (i det egna företaget)</td> <td>30</td> </tr> <tr> <td>Produktion (i det egna företaget)</td> <td>25</td> </tr> <tr> <td>Sysselsättning (i det egna företaget)</td> <td>20</td> </tr> <tr> <td>Leverantörernas leveranstider</td> <td>15</td> </tr> <tr> <td>Lager (inköpt material)</td> <td>10</td> </tr> </table>	Orderingång (i det egna företaget)	30	Produktion (i det egna företaget)	25	Sysselsättning (i det egna företaget)	20	Leverantörernas leveranstider	15	Lager (inköpt material)	10
Orderingång (i det egna företaget)	30										
Produktion (i det egna företaget)	25										
Sysselsättning (i det egna företaget)	20										
Leverantörernas leveranstider	15										
Lager (inköpt material)	10										
<i>Övriga nyckeltal (ingår ej i PMI)</i>	<p>Orderingång export Orderingång hemma Orderstock Leverantörernas rå- och insatsvarupriser Import Planerad produktion närmaste halvåret</p>										
<i>Frågebatteriet</i>	Frågorna som ställs till respondenterna avser månatliga förändringar där respondenterna får svara på om det har ökat, minskat eller har varit en oförändrad utveckling jämfört med närmast föregående månad										
<i>Mål</i>	<p>Snabb konjunkturindikator Enkel statistik och lätt tolkning Statistik med relativt korta publiceringsintervaller Ständig kontakt med välinformerad yrkesgrupp</p>										
<i>Beräkning</i>	Enligt s k diffusionsindex. Positiva förändringar tas fram i procent för de fem delindexen. Till detta tal adderas den procentuella andelen oförändrade svar multiplicerat med 0,5. Sedan viktas de olika delindexen enligt ovan för att komma fram till totalindex. Inköpschefsindex anger inga aktivitetsnivåer utan månadsvisa förändringar av industrikonjunkturen. De säsongsrensade siffrorna redovisas i första hand.										
<i>"Break-even"</i>	Skiljelinjen mellan upp- och nedgång i industrikonjunkturen har – i linje med amerikansk praxis – fastställts till 50. Någon överdriven exakt tillämpning av denna gräns eller "neutral" tillväxtzon bör dock inte göras. 49,7 eller 50,3 ger inte särskilt olikartade konjunktursignaler utifrån PMI-totalindex.										

Säsongrensning	Swedbank/Silf använder från och med januari 2019 en utveckling av X-11 algoritmen som säsongrensning (X-13-ARIMA-SEATS) för inköpschefsindex både för industrin och för tjänstesektorn. Programmet har utvecklats av amerikanska myndigheten US Census Bureau och ingår i Macrobonds applikationer. Tidigare publicerade säsongrensade serier uppdateras efter varje utfall och finns tillgängliga i Macrobonds databaser och hos Silf/Swedbank.
"Composite index"	Från och med januari 2019 publicerar Swedbank/Silf ett <i>Composite index</i> för Inköpschefsindex. Composite indexet bygger på Inköpschefsindex för tillverkningsindustrin och för tjänstesektorn. SCB:s vikter för produktionsvärdeindex (PVI) används, där industrin får en vikt om 28 procent och tjänstesektorn får 72 procent. Sammanvägningen bygger på säsongrensade värden från de traditionella PMI-undersökningarna från och med oktober 2005. Composite Index är en snabb månatlig konjunkturindikator för hela ekonomin och som samvarierar väl med BNP-tillväxten. Indexet publiceras tredje vardagen i varje månad kl 08:30 i samband med att tjänste-PMI offentliggörs.

Vid framtagningen och analysen av Inköpschefsindex (PMI – Purchasing Managers Index) tror vi oss ha använt tillförlitliga källor och bearbetningsrutiner. Swedbank AB (publ) och Silf kan dock inte garantera analysernas riktighet eller fullständighet och påtar sig inte något ansvar för innehållets, siffrornas, bearbetningens, kommentarernas eller övrig informations riktighet eller fullständighet.

Detta material är framställt i informationssyfte och ska inte anses utgöra en investeringsrekommendation enligt artikel 3(1)(35) Marknadssmissbruksförordningen nr 596/2014 ("MAR") och mottagaren bör inte teckna sig i eller köpa några finansiella instrument eller värdepapper enbart på grundval av informationen som nämns här. Materialet utgör inte heller ett erbjudande om att köpa eller sälja finansiella instrument, ingå en transaktion som involverar något finansiellt instrument eller någon handelsstrategi eller ses som någon officiell bekräftelse eller officiell värdering av någon transaktion som nämns här. Vidare är materialet inte avsett att utgöra någon ekonomisk och/eller juridisk rådgivning. Mottagaren uppmanas att basera eventuella beslut på annat underlag.

Varken Swedbank AB (publ), Silf eller dess anställda ska kunna göras ansvariga för förlust eller skada, direkt eller indirekt, på grund av eventuella fel eller brister i detta material. Mottagaren är ensam ansvarig för vad den väljer att göra med informationen i detta material.

Inget av materialet, varken i dess helhet eller delar av innehåller, får överföras, kopieras eller distribueras till någon annan part om inte annat avtalats skriftligen med Swedbank AB (publ) och Silf.