

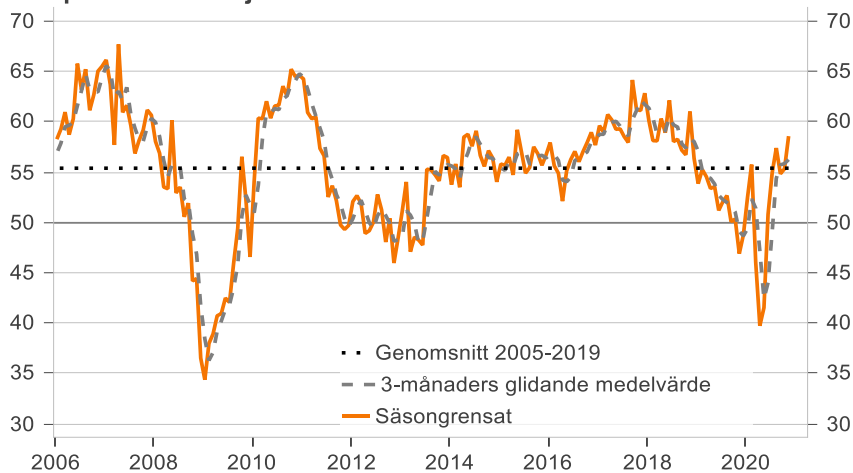
Inköpschefsindex – tjänster

2020-12-03 08:30

PMI-tjänster ökade till 58,6 i november: återhämtningen fortsätter

- Inköpschefsindex för privata tjänstesektorn (**PMI-tjänster**) steg till 58,6 i november från uppreviderade 55,3 i oktober. Tjänstekonjunkturen har stärkts ytterligare och för fjärde månaden i rad är PMI-tjänster över det historiska snittet. Effekterna av den ökade smittspridningen och hårdare restriktioner från myndigheter har inte smugit sig in i de större tjänsteföretagen. Samtliga delindex steg i november vilket sticker ut jämfört med i eurozonen där PMI-talen backade, säger Jörgen Kennemar, ansvarig för analysen av inköpschefsindex på Swedbank.
- Leverantörernas leveranstider svarade för nästan hälften av uppgången i PMI-tjänster följt av affärsvolym, sysselsättning och orderingång. Leveranstiderna steg i november till den högsta nivån sedan april och frågan är om det är utbudsbegränsningar som vi såg i våras eller om det är ett tecken på ett ökat efterfrågetryck, säger Jörgen Kennemar. Något vi får återkomma till senare.
- Tjänsteföretagens affärsplaner får betraktas som fortsatt expansiva även om de blev något mindre expansiva i november. Indexet sjönk till 59,9.
- Silf/Swedbanks **PMI-Composite** index noterades till 58,7 i november, den högsta nivån på två år. Det tyder på en robust tillväxt i svenskt näringsliv, även om det finns stora branschvisa skillnader.

Inköpschefsindex-tjänster



PMI – tjänster

(Purchasing Managers' Index - Services)

Säsongsrensad

2020	nov	58,6
	okt	55,3
	sep	54,8
	aug	57,2
	jul	54,9
	jun	50,8
	maj	41,5
	apr	39,7
	mar	46,0
	feb	55,7
	jan	52,5
	dec	48,8
2019	nov	46,9

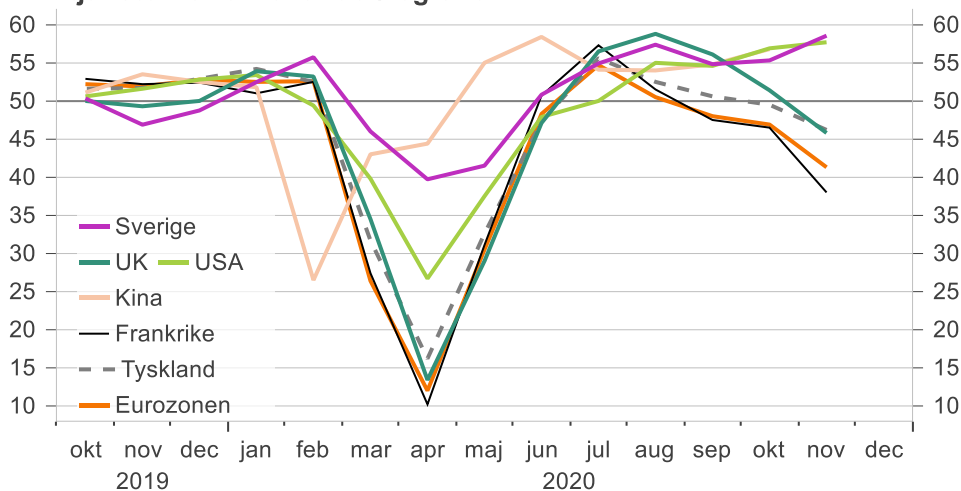
Inköpschefsindex (PMI - Purchasing Managers Index) är en konjunkturmätare för den svenska ekonomin som genomförs i samarbete mellan Swedbank och Silf för dels tillverkningsindustrin dels tjänstesektorn. Målet med PMI är att snabbt mäta den rådande konjunkturen. Varje månad inhämtas konjunkturstatistik från inköpschefer som ingår i en svarspanel. Ett indextal över 50 indikerar tillväxt medan ett indextal under 50 innebär en nedgång. Inköpschefsindex för tillverkningsindustrin publiceras den första bankdagen varje månad kl. 08:30 och Inköpschefsindex för tjänstesektorn publiceras den tredje bankdagen varje månad kl. 08:30. Undersökningen för PMI-tjänster gjordes mellan 10–27 november.

Nästa publicering av Inköpschefsindex – tjänster och PMI-Composite: torsdagen den 7 januari 2021

Jörgen Kennemar, Swedbank Public Affairs, tfn 070 – 643 83 29, jorgen.kennemar@swedbank.se
 Anna Sjöblom, Silf, tfn 073 – 518 70 11, ansj@silf.se

Inköpschefsindex för den svenska privata tjänstesektorn (**PMI – tjänster**) mäter aktiviteten i de största tjänsteföretagen som är verksamma i Sverige. I november steg indexet med 3,3 indexenheter och noterades till 58,6 från uppreviderade 55,3 i oktober. Det är den största månatliga ökningen sedan juli i år och fjärde månaden i rad som indexet över det historiska snittet (55,4). Även om återhämtningen fortsätter är tjänstesektorn inte tillbaka till de produktionsnivåer som rådde före coronapandemin i februari, sex procent lägre enligt SCB produktionsdata. Den ökade smittspridningen och hårdare restriktioner från myndigheter har hittills inte hindrat den svenska tjänstesektorn från att växa, vilket står i kontrast med många andra euroländer där nedgången har förstärkts under november månad.

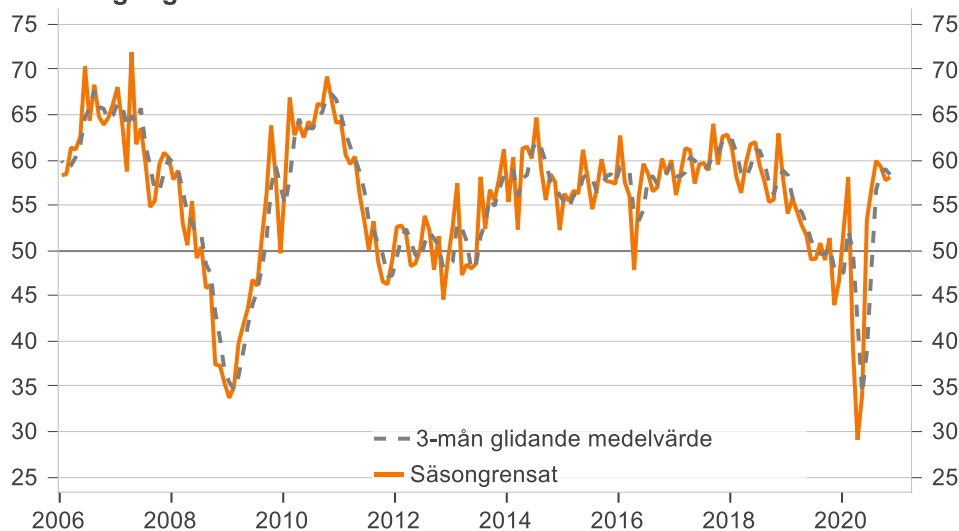
PMI-tjänster för olika länder/regioner



Källa: IHS Markit och Swedbank

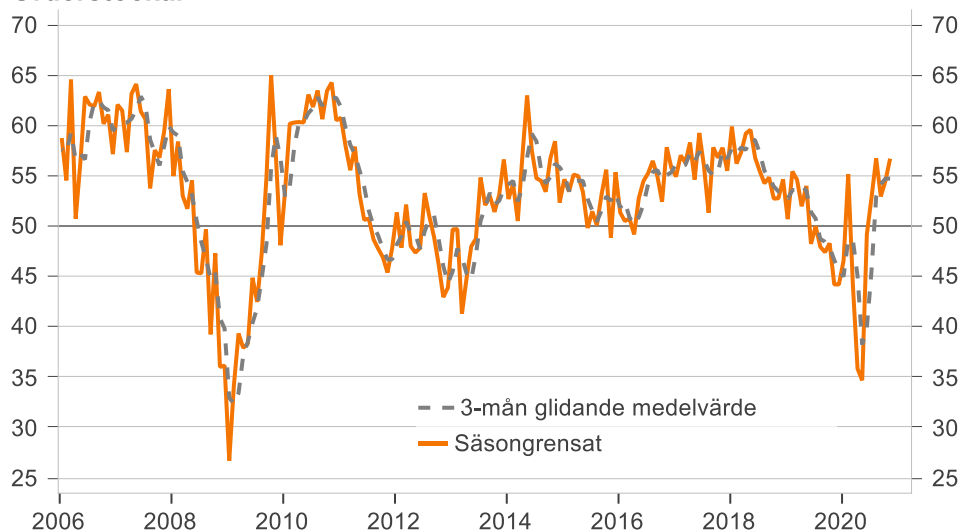
Delindex för **ordergång** ökade i november till 58,1 från 57,8 i oktober och gav ett positivt bidrag till PMI-tjänster (0,1 indexenheter). Det betyder att ordergången fortsätter att öka i tjänstesektorn och för femte månaden i rad är indexet över det historiska snittet (55,9). Ett tre månaders glidande medelvärde visar dock att ökningen i indexet har bromsats upp något. Om det är effekter av höstens hårdare restriktioner är för tidigt att bedöma varför nästkommande månader kommer att bli avgörande vart ordergången är på väg.

Orderingång



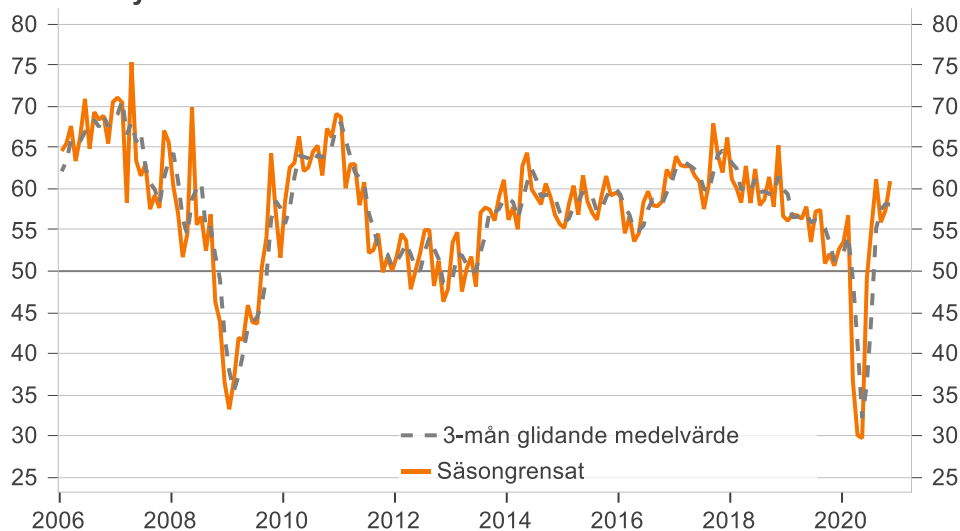
Index för *företagens orderstockar* noterades till 56,7 i november jämfört med 54,5 i oktober. Det är femte månaden i rad som indexet är i tillväxtzonen, vilket är den längsta perioden med stigande orderstockar sedan början av 2019.

Orderstockar



Delindex för **affärsvolym/produktion** ökade i november med 3,5 indexenheter till 60,9 jämfört med oktober och gav det näst största positiva bidraget till PMI-tjänster (0,9 indexenheter). Efter april är det den högsta indexnivån i år och visar att affärsvolymen tog ytterligare fart i november. Affärsvolym är normalt sett en volatil variabel, vilket gör att månatliga utfall ska tolkas med viss försiktighet. Det kan därför vara lämpligt att studera utvecklingen under flera månader. Ett tre månaders glidande medelvärde visar att uppgången i indexet har dämpats under de senaste tre månaderna efter den kraftiga uppgången under sommaren. Men indexnivåerna antyder dock alltjämt om en ökad affärsvolym hos flertalet företag men att tillströmningen av nya företag med ökad produktion har börjat avta.

Affärsvolym



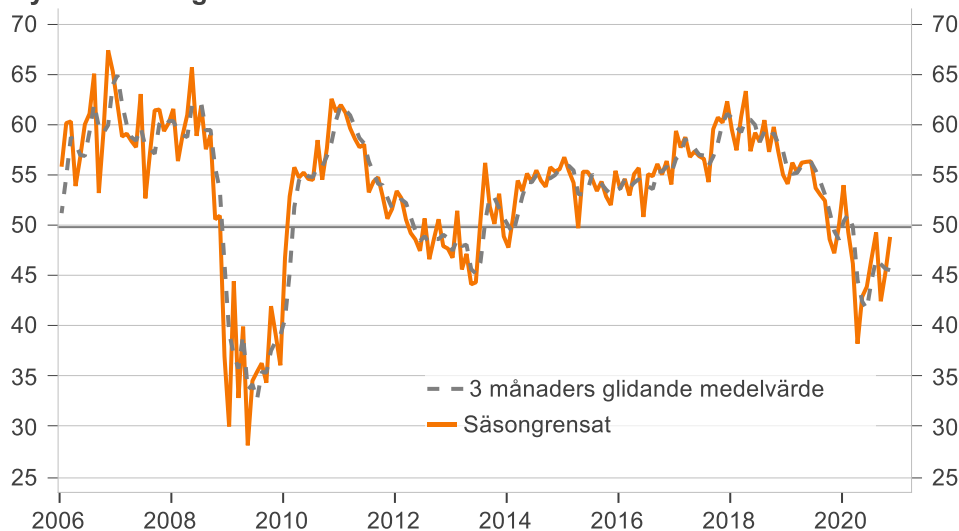
Tjänsteföretagens *affärsvolymplaner* för det närmaste halvåret sjönk i november till 59,9 från 63,6 i oktober efter att ha stigit tre månader i rad. Det innebär att affärsplanerna inte var lika expansiva i november, men påtagligt högre än genomsnittet för i år (53,1). Den ökade smittspridningen och hårdare restriktioner i november kan ha påverkat företagens planer men hittills är det långt ifrån den situation som rådde i våras då indexet föll rekordsnabbt.

Planerad affärsvolym



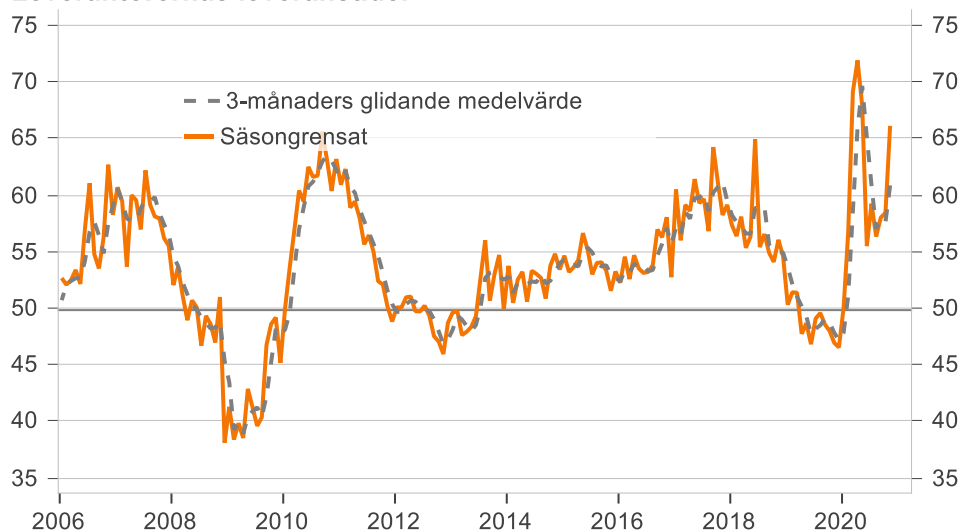
Nyanställningsbehovet i privata tjänstesektorn fortsätter att vara svagt. Delindex för **sysselsättning** steg dock i november till 48,9 från 45,3 i oktober och bidrog med 0,7 indexenheter till PMI-tjänster. Men eftersom indexet alltjämt är utanför tillväxtzonen innebär det att antalet sysselsatta fortsatte att minska i tjänstesektorn, om än inte lika utbrett som tidigare i år.

Sysselsättning



Delindex för **leverantörernas leveranstider** steg med hela 7,7 indexenheter i november till 66,1 och svarade för närmare hälften av uppgången i PMI-tjänster. Det är den största månatliga ökningen sedan mars, när coronapandemin och införda restriktioner ledde till utbudsstörningar både i industrin och tjänstesektorn. Om det är en liknande effekt i november är svårt att bedöma. Mer data behövs för att bedöma om uppgången i november var temporär eller inte.

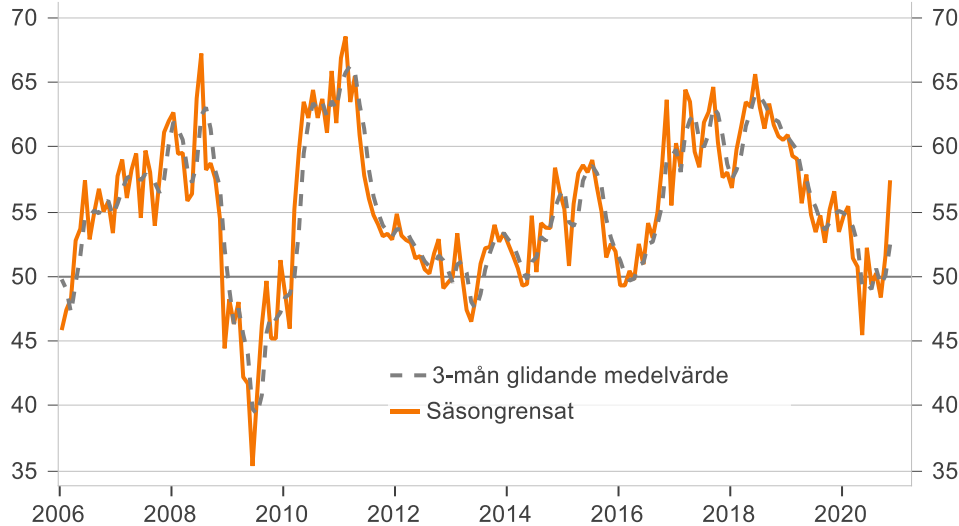
Leverantörernas leveranstider



Index för *leverantörernas insatsvarupriser* ökade i november till 57,4 från 51,6 i oktober. Det är en påtagligt större månatliga förändring än tidigare i år, vilket gör att utfallet bör tolkas med viss försiktighet. Genomsnittet för de senaste tre månader visar att indexet är över 50-nivån och antyder om att den långvariga perioden med

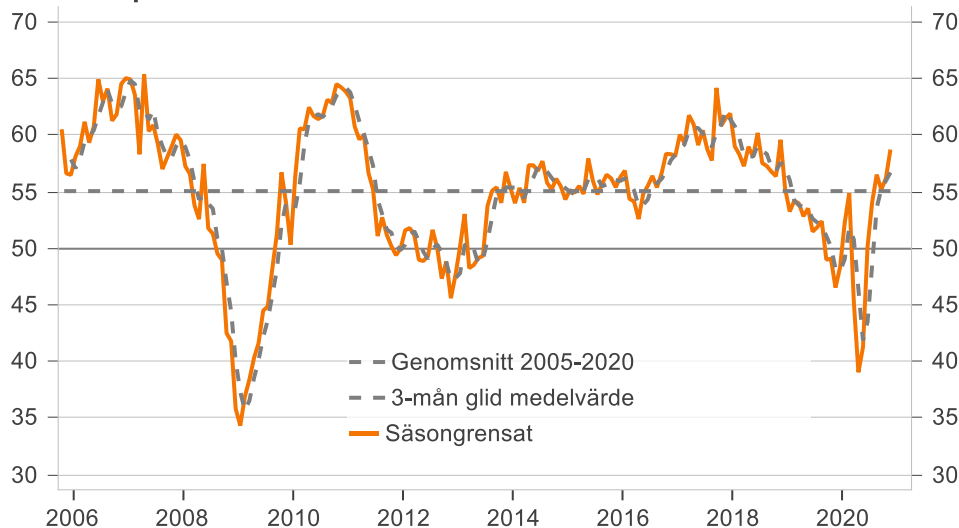
sjunkande insatsvarupriser har brutits. Indexet steg till 52,5 i genomsnittet under augusti-november från 50,6 närmast föregående period.

Leverantörernas insatsvarupriser



Sif/Swedbanks **PMI-Composite index**, som är ett sammanvägt index av inköpschefsindex för tillverkningsindustrin och tjänstesektorn, nådde den högsta nivån på två år. Indexet noterades till 58,7, vilket är en uppgång med 2,5 indexenheter jämfört med oktober och 12,2 indexenheter högre jämfört med november förra året. Novemberutfallet, som för fjärde månaden i rad är högre än det historiska snittet (55,0), innebär att näringslivet fortsätter uppvisa en ökad aktivitet under fjärde kvartalet, även om det finns stora branschvisa skillnader men också mellan stora och små företag.

PMI-Composite index



Inköpschefsindex – tjänster
Avseende nov månad 2020, fortsättning

		Ingår i PMI-tjänster				Övriga nyckeltal			Prognos Sammanvägt inköpschefsindex	
		PMI-tjänster	Nya order	Affärsvolym	Sysselsättning	Leverantörernas leveranstider	Orderstock	Leverantörernas insatsvarupriser	Planerad affärsvolym	PMI-Composite
2015	jan	55,8	56,3	55,2	56,8	54,6	54,7	55,2	66,1	55,1
	feb	55,7	55,5	58,2	55,4	53,2	53,5	50,8	65,4	54,9
	mar	56,5	56,6	60,4	54,2	53,6	55,2	55,6	67,9	55,5
	apr	54,7	56,3	56,9	49,7	54,3	55,0	58,0	65,5	54,8
	maj	59,2	61,1	61,6	55,3	56,6	53,4	58,6	67,0	57,9
	jun	57,0	58,1	58,4	55,3	55,1	49,8	58,1	65,0	56,0
	jul	54,9	54,6	57,1	54,6	53,0	51,5	59,0	66,0	54,8
	aug	55,4	56,8	56,2	53,4	54,0	50,1	56,9	64,8	55,7
	sep	57,5	60,1	59,2	54,4	54,0	53,2	55,0	67,0	56,5
	okt	56,8	57,7	61,6	52,9	53,3	55,6	51,5	65,9	56,2
	nov	55,7	57,6	59,2	52,0	51,5	48,9	52,5	65,5	55,4
	dec	56,7	57,4	59,5	55,4	53,2	55,4	51,9	67,1	56,3
2016	jan	57,9	62,7	59,3	53,6	52,2	51,4	49,3	67,4	56,9
	feb	55,6	57,5	54,6	54,6	54,5	50,5	49,3	63,7	54,4
	mar	54,9	56,0	56,6	53,0	52,6	50,8	50,4	65,1	54,1
	apr	52,1	47,8	53,6	55,1	54,7	49,2	49,7	63,6	52,6
	maj	55,1	56,0	54,6	55,7	53,5	52,8	52,5	66,6	54,8
	jun	56,2	59,6	58,4	50,9	53,1	54,5	50,9	67,9	55,5
	jul	57,0	58,5	59,7	55,1	53,2	55,3	54,1	64,6	56,4
	aug	56,0	56,5	58,0	54,9	53,8	56,5	53,0	69,0	55,4
	sep	57,0	57,0	57,9	56,1	56,9	55,0	54,9	65,6	56,6
	okt	57,9	60,2	58,5	55,1	56,2	52,4	58,6	68,4	58,3
	nov	58,9	58,5	62,3	56,4	58,0	57,9	63,7	67,2	58,3
	dec	57,7	60,0	61,3	54,1	52,7	55,8	55,5	66,5	58,1
2017	jan	59,6	56,1	63,9	59,4	60,5	55,0	60,3	66,9	60,0
	feb	59,0	58,6	62,9	57,8	56,0	57,1	58,4	68,9	59,3
	mar	60,7	61,3	62,7	58,8	59,1	56,3	64,4	73,7	61,7
	apr	60,2	61,1	62,8	56,8	58,6	58,3	63,5	66,5	61,0
	maj	59,2	57,4	61,6	57,4	61,4	54,7	59,6	67,4	59,1
	jun	59,3	59,5	60,9	56,9	59,3	59,3	58,4	67,9	60,4
	jul	58,5	59,7	57,5	56,6	59,6	56,0	61,9	67,6	58,7
	aug	57,9	58,9	60,4	54,3	56,8	51,4	62,7	63,8	57,7
	sep	64,1	64,0	67,9	59,6	64,2	57,9	64,6	69,9	64,2
	okt	61,2	59,5	64,1	60,7	61,1	56,8	60,4	65,5	60,8
	nov	61,1	62,6	62,0	60,2	58,2	57,8	57,7	66,3	61,5
	dec	62,8	62,8	66,2	62,3	59,1	55,5	58,0	64,0	61,9
2018	jan	60,1	61,3	61,2	59,5	57,3	59,9	56,8	73,4	59,0
	feb	58,1	58,1	60,1	57,5	56,4	56,2	59,8	72,9	58,3
	mar	58,1	56,4	58,3	60,8	58,1	57,4	61,6	68,8	57,2
	apr	60,3	59,7	62,8	63,4	55,3	59,2	63,5	71,2	59,0
	maj	58,9	61,7	58,3	57,4	56,3	59,6	63,1	65,7	58,1
	jun	62,1	62,0	62,4	59,2	64,9	56,8	65,6	66,3	60,2
	jul	58,0	59,4	58,0	58,3	55,4	55,5	63,1	66,8	57,5
	aug	58,3	57,6	58,7	60,5	56,5	54,3	61,4	69,0	57,3
	sep	57,2	55,4	61,4	57,3	54,9	54,9	63,4	69,5	56,8
	okt	56,7	55,6	57,8	59,8	54,1	52,8	61,7	67,2	56,4
	nov	61,0	62,9	65,3	57,3	56,0	52,8	60,8	66,9	59,6
	dec	56,4	57,9	56,7	55,0	54,6	54,7	60,6	66,6	55,2
2019	jan	53,8	54,1	56,1	54,1	50,3	50,7	60,9	66,1	53,2
	feb	55,2	55,7	56,9	56,2	51,4	55,5	59,3	64,6	54,2
	mar	54,5	54,3	56,8	55,3	51,3	54,6	59,1	64,6	53,9
	apr	53,4	52,8	56,4	56,2	47,7	52,0	55,7	66,5	52,8
	maj	53,5	51,7	57,8	56,3	48,7	54,0	57,9	65,8	53,5
	jun	51,2	49,0	53,5	56,4	46,8	48,3	54,8	63,3	51,5
	jul	52,0	49,1	57,2	53,7	49,1	50,0	53,4	63,8	51,9
	aug	52,7	50,8	57,4	53,1	49,6	48,0	54,7	59,9	52,4
	sep	50,1	49,0	50,9	52,5	48,5	47,4	52,6	59,7	49,0
	okt	50,3	51,4	52,1	48,6	48,0	48,3	55,2	60,0	49,1
	nov	46,9	44,0	50,7	47,2	46,9	44,2	56,6	64,0	46,5
	dec	48,8	46,6	52,6	50,0	46,5	44,2	53,4	61,4	48,3
2020	jan	52,5	52,2	53,6	54,0	50,0	46,6	54,7	61,2	52,2
	feb	55,7	58,1	56,8	49,4	56,7	55,2	55,4	65,0	54,9
	mar	46,0	39,4	36,6	46,2	69,1	44,2	51,4	39,1	45,3
	apr	39,7	29,1	30,1	38,3	71,9	35,9	50,7	40,1	39,0
	maj	41,5	34,1	29,7	42,9	67,9	34,7	45,5	39,3	41,3
	jun	50,8	53,3	49,1	43,9	55,5	49,2	52,2	53,8	50,2
	jul	54,9	56,9	55,4	46,7	59,2	52,8	49,4	51,4	54,0
	aug	57,4	59,9	61,1	49,3	56,3	56,8	50,2	54,4	56,5
	sep	54,8	59,3	55,9	42,5	58,0	53,0	48,4	56,6	55,2
	okt	55,3	57,8	57,4	45,3	58,4	54,5	51,6	63,6	56,2
	nov	58,6	58,1	60,9	48,9	66,1	56,7	57,4	59,9	58,7

Inköpschefsindex – tjänster
Avseende nov månad 2020, fortsättning

Sif/Swedbank Inköpschefsindex, faktiska värden

		Ingår i PMI-tjänster					Övriga nyckeltal		Prognos Sammanvägt inköpschefsindex	
		PMI-tjänster	Nya order	Affärsvolym	Sysselsättning	Leverantörernas leveranstider	Orderstock	Leverantörernas insatsvarupriser	Planerad affärsvolym	PMI-Composite
2015	jan	53,8	55,3	52,0	54,6	52,6	54,6	56,6	66,4	53,7
	feb	57,1	58,4	60,3	55,1	52,6	55,1	51,9	66,0	56,3
	mar	58,4	59,2	63,3	55,2	53,9	56,8	57,2	68,8	57,6
	apr	56,2	58,7	58,0	51,3	54,7	57,5	60,0	64,7	56,7
	maj	61,0	62,3	65,1	56,9	57,7	54,2	59,6	67,8	59,8
	jun	58,5	59,8	59,8	57,8	55,4	50,0	58,3	64,4	57,8
	jul	54,2	52,3	54,6	56,2	55,3	49,2	58,7	66,9	53,4
	aug	53,6	53,7	54,4	52,2	53,8	50,0	55,8	64,5	54,3
	sep	58,4	60,9	60,3	56,2	53,7	54,1	54,2	67,5	57,3
	okt	56,8	57,9	61,6	52,6	53,2	54,2	50,5	64,1	55,5
	nov	54,1	56,4	57,4	49,5	50,5	47,4	49,5	64,4	53,6
	dec	54,5	54,7	57,3	52,1	53,2	53,6	51,1	68,1	53,7
2016	jan	55,5	60,0	56,3	51,6	50,5	51,1	50,0	67,7	55,0
	feb	56,1	58,1	56,5	54,4	53,9	52,2	50,0	64,5	55,1
	mar	56,0	56,3	59,4	54,2	53,1	52,1	52,7	65,8	55,7
	apr	54,6	52,8	54,9	56,7	55,0	51,7	51,1	62,8	55,1
	maj	57,1	58,7	57,6	56,6	54,4	53,9	53,8	67,0	56,8
	jun	56,9	59,2	59,7	53,4	52,9	54,6	51,7	67,2	56,6
	jul	55,8	54,8	57,1	56,0	55,5	53,0	52,4	65,5	54,6
	aug	54,2	53,6	55,4	54,3	53,6	55,6	52,4	68,3	53,9
	sep	58,3	59,0	58,9	58,1	56,5	56,1	54,2	66,7	57,7
	okt	57,1	58,0	58,6	54,6	56,1	51,3	57,4	66,4	57,1
	nov	57,9	58,5	61,3	53,6	57,1	56,7	61,4	66,2	57,0
	dec	56,7	60,1	59,5	51,4	52,8	54,2	54,7	67,6	56,5
2017	jan	57,6	54,6	61,2	57,3	58,7	54,8	61,3	67,1	58,5
	feb	60,2	61,2	64,9	57,8	55,2	58,8	59,3	70,1	60,7
	mar	62,6	63,5	65,3	60,1	60,0	57,5	66,9	74,0	63,8
	apr	62,3	64,9	64,3	58,4	59,0	60,4	64,1	66,0	63,0
	maj	60,4	58,7	63,6	57,2	62,3	55,8	61,2	67,5	60,4
	jun	60,4	60,7	62,1	59,4	58,7	59,3	59,6	67,1	61,8
	jul	56,8	54,6	55,2	57,2	62,0	53,9	60,4	68,4	56,7
	aug	55,9	55,1	58,0	54,3	56,5	50,0	62,3	63,0	56,2
	sep	65,5	66,4	68,5	61,6	63,9	59,0	63,0	71,2	65,4
	okt	60,9	59,3	63,8	60,1	60,9	55,8	59,4	63,6	60,1
	nov	59,9	61,6	61,5	57,5	57,6	59,9	56,0	65,5	60,2
	dec	61,6	62,0	64,4	59,9	59,4	53,8	57,0	65,0	60,1
2018	jan	57,8	58,6	58,6	57,4	55,7	60,0	58,0	73,5	57,1
	feb	59,3	59,8	62,8	57,8	55,6	58,5	61,0	74,4	59,7
	mar	60,3	59,6	60,8	62,2	59,1	58,4	63,4	68,7	59,6
	apr	62,1	62,5	64,4	64,8	55,6	60,6	64,4	70,9	60,6
	maj	59,2	61,7	59,6	56,4	57,1	60,5	64,9	65,6	58,7
	jun	63,0	62,9	63,2	61,8	64,0	56,6	66,2	65,4	61,3
	jul	56,8	55,9	55,9	58,8	57,4	53,7	61,8	67,7	55,9
	aug	57,4	56,3	56,9	61,1	56,3	52,8	61,1	68,1	56,6
	sep	58,1	56,8	61,5	59,5	54,7	56,1	60,8	71,0	57,7
	okt	55,7	53,9	57,1	59,0	53,9	51,9	60,9	65,4	55,1
	nov	60,6	63,7	65,1	54,8	55,5	52,1	59,6	66,4	58,9
	dec	55,0	56,3	54,9	52,8	54,9	52,8	59,9	67,6	53,3
2019	jan	51,2	50,6	53,5	51,8	48,8	51,2	62,4	65,9	51,1
	feb	56,4	56,8	60,1	56,8	50,7	58,1	60,8	66,2	55,7
	mar	56,5	56,7	59,2	56,7	52,4	55,5	60,4	64,0	56,0
	apr	55,8	57,5	58,2	57,5	48,0	52,7	56,9	66,4	54,8
	maj	54,1	53,3	58,7	54,7	49,3	54,7	60,0	65,3	54,3
	jun	51,3	48,0	54,1	58,9	45,9	48,0	54,8	62,3	52,0
	jul	50,3	44,1	55,2	54,4	50,7	48,5	52,2	64,7	49,9
	aug	52,5	50,7	56,3	54,2	49,3	46,5	53,5	59,2	52,4
	sep	50,5	49,3	50,8	54,5	48,5	48,5	50,0	61,2	49,6
	okt	48,7	48,5	50,8	47,7	47,7	47,7	54,6	58,5	47,5
	nov	46,8	45,1	50,7	45,1	46,5	43,8	54,9	63,9	46,0
	dec	48,0	46,9	50,8	47,7	46,9	42,3	53,1	62,3	46,8
2020	jan	50,4	50,7	50,7	51,4	48,6	47,1	56,4	60,7	50,5
	feb	58,0	61,9	60,5	50,0	56,0	58,2	56,7	66,4	57,2
	mar	48,6	43,3	39,2	47,5	70,8	48,0	53,3	38,3	47,8
	apr	41,2	31,2	32,0	39,3	72,1	36,1	52,5	40,2	40,2
	maj	41,9	35,1	30,6	41,0	68,7	35,1	46,3	38,8	41,9
	jun	50,9	52,8	49,3	46,5	54,2	48,6	52,8	52,8	50,7
	jul	53,4	52,4	53,2	47,6	61,3	51,6	48,4	52,4	52,3
	aug	56,9	58,3	60,6	50,8	56,1	55,3	48,5	53,8	56,4
	sep	55,5	60,3	55,6	44,4	57,9	54,0	46,0	57,9	55,9
	okt	54,4	57,3	55,8	44,2	58,0	54,4	50,7	62,3	55,1
	nov	57,7	57,0	60,9	46,9	65,6	56,3	55,5	60,2	57,6

Silf / Swedbanks Inköpschefsindex för tjänster – mål och metodik

<i>Historik</i>	Silf och Swedbank AB, publ gör den första gemensamma – interna – beräkningen av "Inköpschefsindex för den privata tjänstesektorn" för de fyra ingående komponenterna under 2005. I december 2010 offentliggjordes indextalet för första gången. Förebild var det amerikanska inköpschefsindexet för övriga näringslivet, Non-Manufacturing Index, och det svenska PMI som för första gången publicerades i november 1994.								
<i>Deltagare</i>	Över 200 inköpschefer i den privata tjänstesektorn.								
<i>Publicering</i>	Tredje bankdagen i varje månad, kl 08:30.								
<i>Undersökningsperiod</i>	Jämförelse med föregående månad.								
<i>Sammansättning av PMI – tjänster (%)</i>	<table border="0"> <tr> <td>Orderingång (i det egna företaget)</td> <td style="text-align: right;">35</td> </tr> <tr> <td>Affärsvolym (i det egna företaget)</td> <td style="text-align: right;">25</td> </tr> <tr> <td>Sysselsättning (i det egna företaget)</td> <td style="text-align: right;">20</td> </tr> <tr> <td>Leverantörernas leveranstider</td> <td style="text-align: right;">20</td> </tr> </table>	Orderingång (i det egna företaget)	35	Affärsvolym (i det egna företaget)	25	Sysselsättning (i det egna företaget)	20	Leverantörernas leveranstider	20
Orderingång (i det egna företaget)	35								
Affärsvolym (i det egna företaget)	25								
Sysselsättning (i det egna företaget)	20								
Leverantörernas leveranstider	20								
<i>Övriga nyckeltal (ingår ej i PMI – tjänster)</i>	Orderstock Leverantörernas insatsvarupriser Planerad affärsvolym närmaste halvåret								
<i>Frågebatteriet</i>	Frågorna som ställs till respondenterna avser månatliga förändringar där respondenterna får svara på om det har ökat, minskat eller har varit en oförändrad utveckling jämfört med närmast föregående månad								
<i>Mål</i>	Snabb konjunkturindikator Enkel statistik och lätt tolkning Statistik med relativt korta publiceringsintervaller Ständig kontakt med välinformerad yrkesgrupp								
<i>Beräkning</i>	Enligt s k diffusionsindex. Positiva förändringar tas fram i procent för de fem delindexarna. Till detta tal adderas den procentuella andelen oförändrade svar multiplicerat med 0,5. Sedan viktas de olika delindexarna enligt ovan för att komma fram till totalindex. Inköpschefsindex för tjänster anger inga aktivitetsnivåer utan månadsvisa förändringar av konjunkturen i tjänstesektorn. De säsongrensade siffrorna redovisas i första hand.								
<i>"Break even"</i>	Skiljelinjen mellan upp- och nedgång i konjunkturen bland tjänsteföretagen har – i linje med amerikansk praxis – fastställts till 50. Någon överdriven exakt tillämpning av denna gräns eller "neutral" tillväxtzon bör dock inte göras. 49,7 eller 50,3 ger inte								

särskilt olikartade konjunktursignaler utifrån totalindexet för PMI – tjänster.

"Composite index"

Från och med januari 2019 publicerar Swedbank/Silf ett *Composite index* för Inköpschefsindex. Composite indexet bygger på Inköpschefsindex för tillverkningsindustrin och för tjänstesektorn. SCB:s vikter för produktionsvärdeindex (PVI) används, där industrin får en vikt om 28 procent och tjänstesektorn för 72 procent. Sammanvägningen bygger på säsongrensade värden från de traditionella PMI-undersökningarna från och med oktober 2005. Composite Index är en snabb månatlig konjunkturindikator för hela ekonomin och som samvarierar väl med BNP-tillväxten. Indexet publiceras tredje vardagen i varje månad kl 08:30 i samband med att tjänste-PMI offentliggörs.

Säsongrensning

Swedbank/Silf använder en utveckling av X-11 algoritmen som säsongrensning (X-13-ARIMA SEATS) för inköpschefsindex för industrin och för tjänstesektorn från och med januari 2019. Programmet har utvecklats av US Census Bureau och ingår i Macrobonds applikationer, se bifogad länk <https://help.macrobond.com/analyses/filters/seasonaladjustmentx13/>. Den nya säsongrensningensmetoden innebär att tidigare publicerade säsongrensade serier har reviderats. De äldre säsongrensade serierna kommer dock att finnas tillgängliga i Macrobonds databaser eller hos Swedbank.

Vid framtagningen och analysen av Inköpschefsindex (PMI – Purchasing Managers Index) tror vi oss ha använt tillförlitliga källor och bearbetningsrutiner. Swedbank AB (publ) och Silf kan dock inte garantera analysernas riktighet eller fullständighet och påtar sig inte något ansvar för innehållets, siffrornas, bearbetningens, kommentarernas eller övrig informations riktighet eller fullständighet.

Detta material är framställt i informationssyfte och ska inte anses utgöra en investeringsrekommendation enligt artikel 3(1)(35) Marknadsmisbruksförordningen nr 596/2014 ("MAR") och mottagaren bör inte teckna sig i eller köpa några finansiella instrument eller värdepapper enbart på grundval av informationen som nämns här. Materialet utgör inte heller ett erbjudande om att köpa eller sälja finansiella instrument, ingå en transaktion som involverar något finansiellt instrument eller någon handelsstrategi eller ses som någon officiell bekräftelse eller officiell värdering av någon transaktion som nämns här. Vidare är materialet inte avsett att utgöra någon ekonomisk och/eller juridisk rådgivning. Mottagaren uppmanas att basera eventuella beslut på annat underlag.

Varken Swedbank AB (publ), Silf eller dess anställda ska kunna göras ansvariga för förlust eller skada, direkt eller indirekt, på grund av eventuella fel eller brister i detta material. Mottagaren är ensam ansvarig för vad den väljer att göra med informationen i detta material.

Inget av materialet, varken i dess helhet eller delar av innehåller, får överföras, kopieras eller distribueras till någon annan part om inte annat avtalats skriftligen med Swedbank AB (publ) och Silf.