

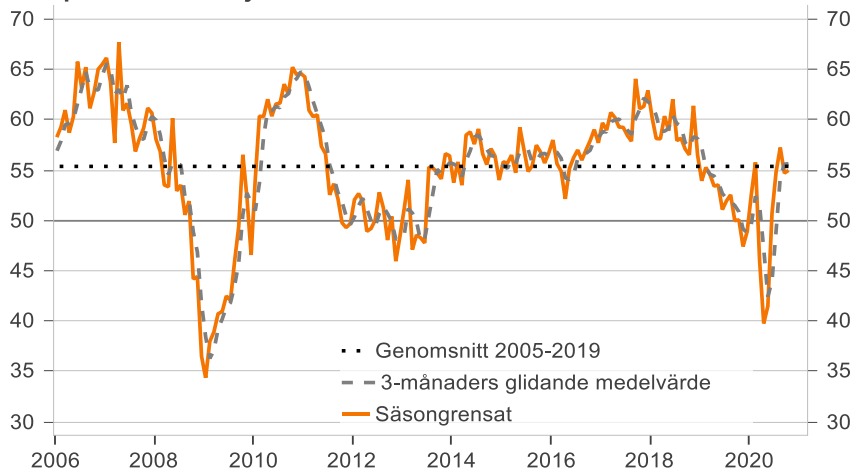
Inköpschefsindex – tjänster

2020-11-04 08:30

PMI-tjänster ökade till 55,0 i oktober: återhämtningen saktar in

- Inköpschefsindex för privata tjänstesektorn (**PMI-tjänster**) steg med måttliga 0,3 indexenheter i oktober till 55,0 jämfört med september. Indexet är i nivå med det historiska snittet men samtidigt ökar indexet inte i samma takt som tidigare. Om det är ett tecken på att konjunkturåterhämtningen i tjänstesektorn håller på att plana ut eller inte är för tidigt att bedöma men risken för en avmattning i tjänstekonjunkturen som vi redan har sett i eurozonen har ökat, säger Jörgen Kennemar ansvarig för analysen av inköpschefsindex på Swedbank.
- Tre av fyra delindex bidrog till uppgången i oktober. Delindex för sysselsättning svarade för det största positiva bidraget till PMI-tjänster följt av affärsvolym och leveranstider medan index för ordergång gick mot strömmen och sjönk för andra månaden i rad.
- Tjänsteföretagens affärsplaner är fortsatt expansiva trots en ökad osäkerhet kring coronapandemin. Indexet steg till 62,3 i oktober, den högsta nivån sedan februari i år.
- Silf/Swedbanks **PMI-Composite** index ökade till 55,9 i oktober från 55,0 i september. Det är femte månaden i rad som totalindexet är i tillväxtzonen och antyder om en fortsatt robust återhämtning i svenskt näringsliv, drivet av industrin, säger Jörgen Kennemar.

Inköpschefsindex-tjänster



PMI – tjänster

(Purchasing Managers' Index - Services)

Säsongrensat

2020	okt	55,0
	sep	54,7
	aug	57,2
	jul	54,8
	jun	50,7
	maj	41,5
	apr	39,8
	mar	46,0
	feb	55,8
	jan	52,6
	dec	48,9
2019	okt	50,0

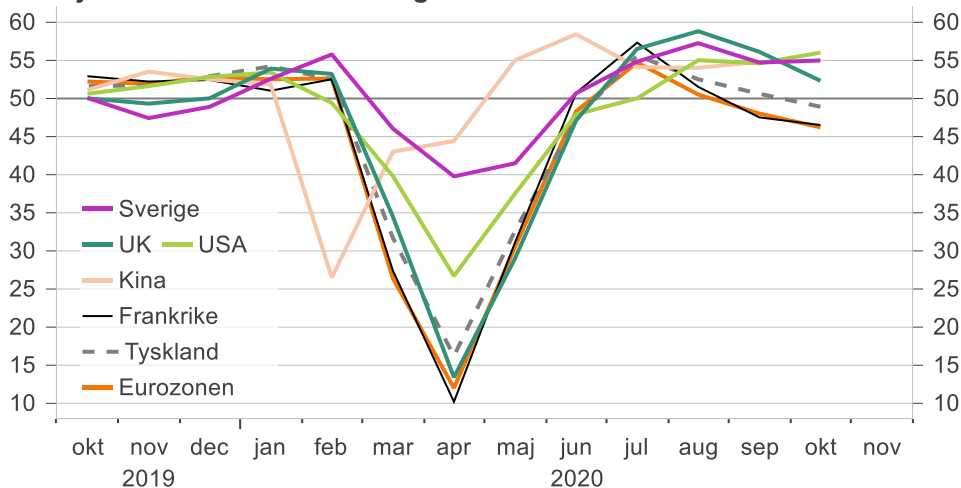
Inköpschefsindex (PMI - Purchasing Managers Index) är en konjunkturmätare för den svenska ekonomin som genomförs i samarbete mellan Swedbank och Silf för dels tillverkningsindustrin dels tjänstesektorn. Målet med PMI är att snabbt mäta den rådande konjunkturen. Varje månad inhämtas konjunkturstatistik från inköpschefer som ingår i en svarspanel. Ett indextal över 50 indikerar tillväxt medan ett indextal under 50 innebär en nedgång. Inköpschefsindex för tillverkningsindustrin publiceras den första bankdagen varje månad kl. 08:30 och Inköpschefsindex för tjänstesektorn publiceras den tredje bankdagen varje månad kl. 08:30. Undersökningen för PMI-tjänster gjordes mellan 10–27 oktober.

Nästa publicering av Inköpschefsindex – tjänster och PMI-Composite: torsdagen den 3 december 2020

Jörgen Kennemar, Swedbank Public Affairs, tfn 070 – 643 83 29, jorgen.kennemar@swedbank.se
Anna Sjöblom, Silf, tfn 073 – 518 70 11, ansj@silf.se

Inköpschefsindex för den svenska privata tjänstesektorn (**PMI – tjänster**) steg i oktober till 55,0 från 54,7 i september, vilket är i nivå med det historiska genomsnittet. Men ökningstakten i indexet har planat ut under de senaste månaderna efter den starka uppgången i somras. Under perioden augusti-oktober steg PMI-tjänster med sammantaget 0,2 indexenheter jämfört med 15,1 indexenheter under maj och juli. Hårdare restriktioner för att minska smittspridningen av coronaviruset har ökat risken för en nedgång i tjänstekonjunkturen, vilket redan har skett i eurozonen där inköpschefsindex har varit under 50-nivån sedan september.

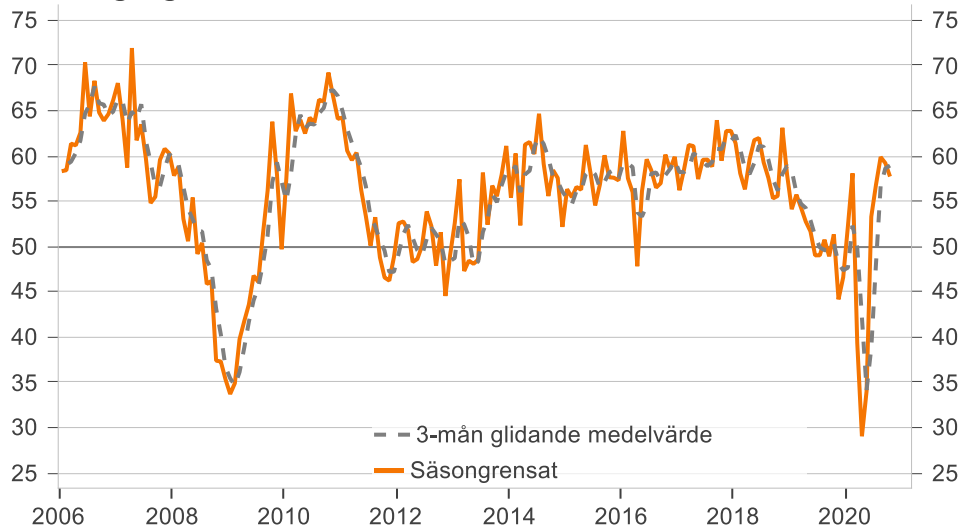
PMI-tjänster för olika länder/regioner



Källa: IHS Markit och Swedbank

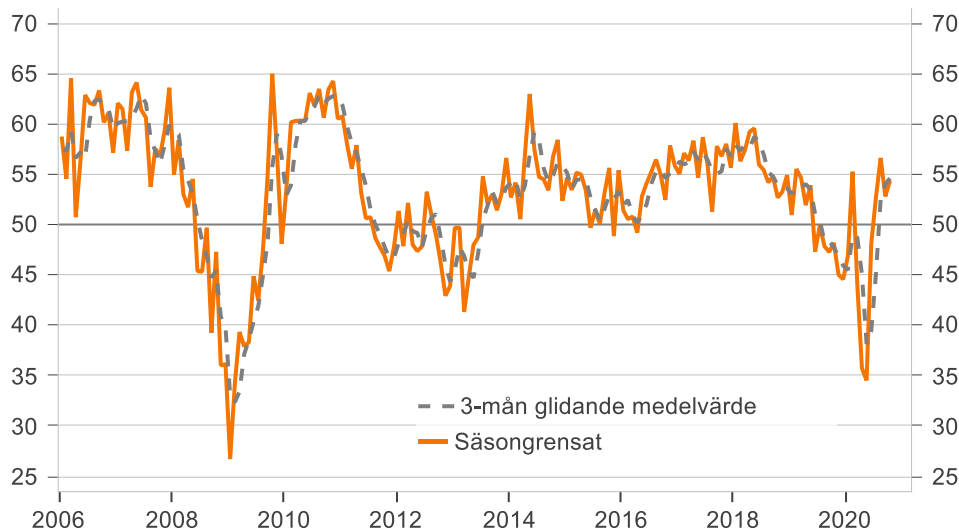
Delindex för **ordergång** backade i oktober till 57,7 från 59,2 i september och gav ett negativt bidrag till PMI-tjänster (0,5 indexenheter). Det är andra månaden i rad som indexet sjunker men är fortfarande på en nivå som är högre än det historiska snittet (55,9). Under den senaste tre månadsperioden (augusti-oktober) steg indexet med 10,9 indexenheter jämfört med närmast föregående period. Nästkommande månader kommer däremot att bli mer utmanande inte minst på grund av hårdare restriktioner som har införts för att minska spridningen av coronaviruset.

Orderingång



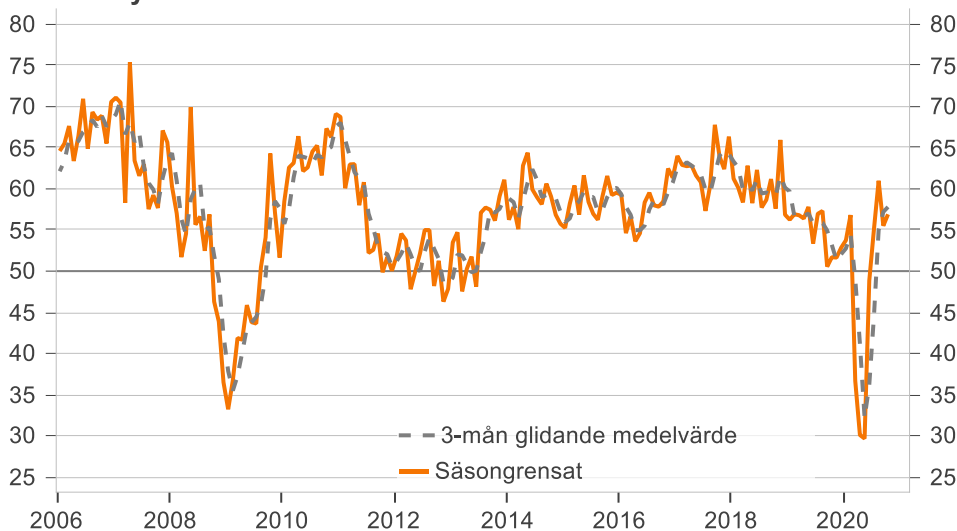
Index för företagens *orderstockar* visar likväl som för orderingången en kraftig ökning sedan bottenivån i våras. I oktober steg index för tjänsteföretagens orderstockar till 54,4 från 52,8 i september. Det är fjärde månaden i rad som indexet är i tillväxtzonen, vilket är den längsta perioden med stigande orderstockar sedan början av 2019.

Orderstockar



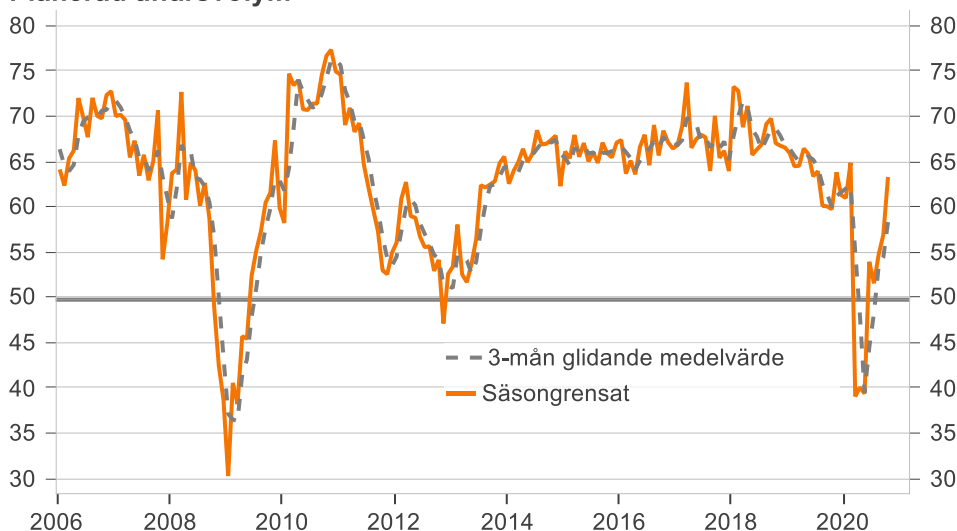
Delindex för **affärsvolym/produktion** ökade i oktober med 1,4 indexenheter till 56,9 jämfört med september och gav ett positivt bidrag till PMI-tjänster med 0,3 indexenheter. Noterbart är att ökningen i indexet har dämpats under de senaste tre månaderna efter den kraftiga uppgången under sommaren. Men indexnivåerna antyder dock alltjämt om en ökad affärsvolym hos flertalet företag men att tillströmningen av nya företag med ökad produktion har börjat avta.

Affärsvolym



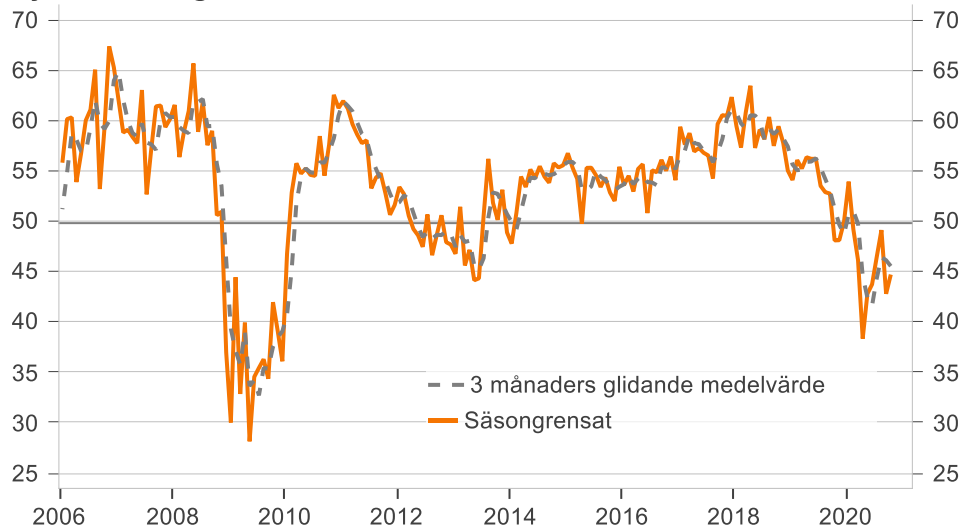
Tjänsteföretagens *affärsvolymplaner* för det närmaste halvåret har hittills inte påverkats av den ökade smittspridningen eller av hårdare restriktioner. I oktober steg indexet med 6,4 indexet till 63,3 jämfört med september, den högsta nivån sedan februari i år. Även vid ett tre månaders glidande medelvärde är affärsplanerna uppåtriktade om än på en lägre nivå.

Planerad affärsvolym



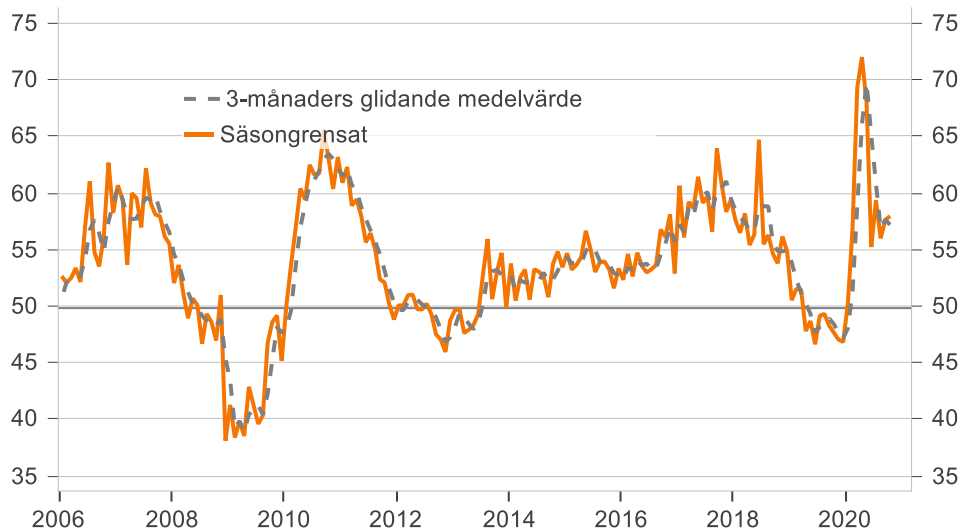
Nyanställningsbehovet i privata tjänstesektorn fortsätter att vara svagt. Delindex för **sysselsättning** steg dock till 44,7 från 42,8 i september och bidrog med 0,4 indexenheter till PMI-tjänster. Men eftersom indexet alltjämt är utanför tillväxtzonen innebär det att antalet sysselsatta fortsatte att minska hos en majoritet av tjänsteföretagen.

Sysselsättning



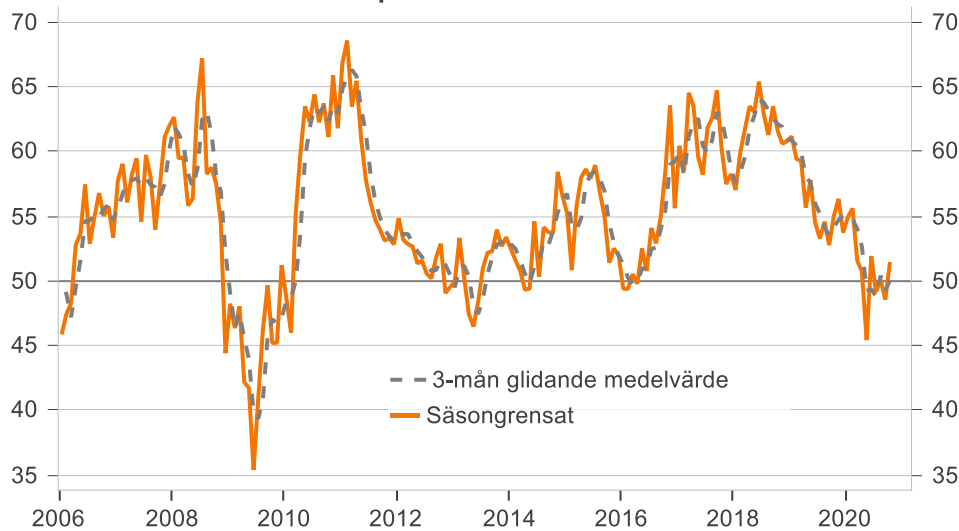
Delindex för **leverantörernas leveranstider** uppvisar en volatil utveckling, som accentuerades under våren när stängda gränser och införda restriktioner mot coronaviruset sköt upp leveranstiderna till rekordnivåer. Sedan toppnivån i april har trenden i leveranstiderna varit nedåtgående men under september och oktober har indexet börjat stiga igen. I oktober steg delindexet till 57,9 jämfört med 57,6 i september och gav ett positivt bidrag till PMI-tjänster med 0,1 indexenheter.

Leverantörernas leveranstider



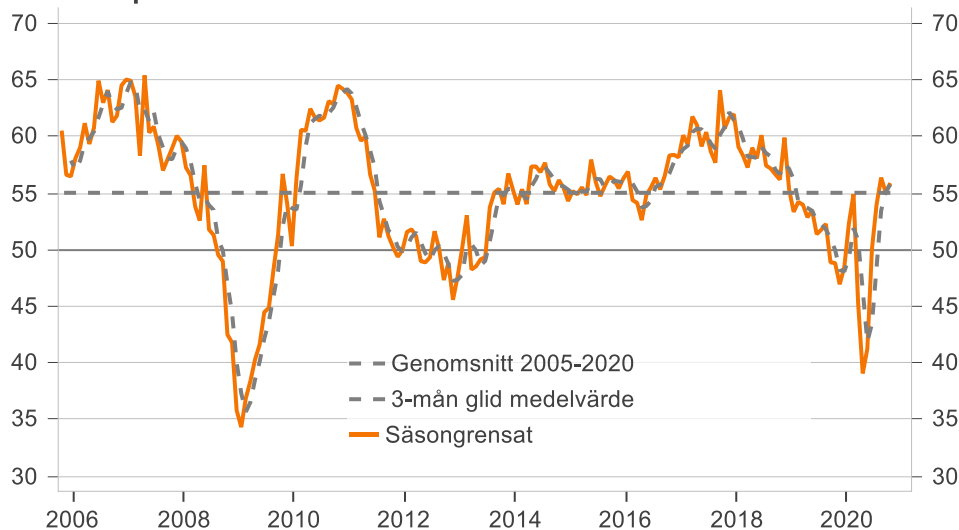
Index för **leverantörernas insatsvarupriser** ökade i oktober till 51,5 från 48,5 i september. Det är en relativt stabil prisutveckling som framträder när ett tre månaders glidande medelvärde beräknas. Indexet har legat nära 50-strecket under stora delar av 2020. Det antyder om ett begränsat pristryck från tjänstesektorn, långt ifrån de nivåer som rådde under 2018 och 2019.

Leverantörernas insatsvarupriser



Silf/Swedbanks **PMI-Composite index**, som är ett sammanvägt index av inköpschefsindex för tillverkningsindustrin och tjänstesektorn, steg i oktober till 55,9 från 55,0 i september. Det är något högre än det historiska snittet (55,0) och visar att näringslivet under oktober, med industrin i spetsen, har stått emot den ökade smittspridningen och myndigheternas hårdare restriktioner mot coronaviruset. Utmaningen ligger dock längre fram och risken för en konjunkturavmattning har trots allt ökat.

PMI-Composite index



Inköpschefsindex – tjänster
Avseende okt månad 2020, fortsättning

Silf/Swedbank Inköpschefsindex, säsongrensat

		Ingår i PMI-tjänster					Övriga nyckeltal			Prognos		Sammanvägt inköpschefsindex
		PMI-tjänster	Nya order	Affärsvolym	Sysselsättning	Leverantörernas leveranstider	Orderstock	Leverantörernas insatsvarupriser	Planerad affärsvolym	PMI-Composite		
2015	jan	55,8	56,3	55,3	56,8	54,7	54,7	55,2	66,1	55,2		
	feb	55,7	55,4	58,2	55,4	53,2	53,5	50,8	65,4	54,9		
	mar	56,5	56,6	60,4	54,2	53,6	55,2	55,7	67,9	55,5		
	apr	54,7	56,3	56,9	49,8	54,3	55,0	58,0	65,5	54,8		
	maj	59,2	61,2	61,6	55,3	56,6	53,4	58,6	67,0	58,0		
	jun	57,0	58,1	58,4	55,3	55,1	49,7	57,9	65,0	56,0		
	jul	54,9	54,5	57,0	54,6	53,0	51,5	58,9	66,0	54,7		
	aug	55,4	56,8	56,2	53,4	53,9	50,1	56,9	64,8	55,6		
	sep	57,5	60,1	59,1	54,4	53,9	53,2	55,0	67,1	56,5		
	okt	56,8	57,7	61,6	52,9	53,2	55,7	51,4	65,9	56,2		
	nov	55,7	57,6	59,3	52,0	51,6	48,9	52,5	65,5	55,4		
	dec	56,7	57,3	59,5	55,4	53,3	55,4	52,0	67,1	56,3		
2016	jan	58,0	62,8	59,3	53,6	52,3	51,5	49,4	67,4	56,9		
	feb	55,6	57,5	54,6	54,5	54,6	50,6	49,4	63,7	54,4		
	mar	54,9	56,0	56,7	53,0	52,6	50,8	50,5	65,1	54,1		
	apr	52,1	47,8	53,6	55,2	54,7	49,2	49,8	63,6	52,6		
	maj	55,1	56,1	54,6	55,7	53,5	52,9	52,5	66,6	54,8		
	jun	56,2	59,6	58,3	50,8	53,0	54,2	50,8	68,0	55,5		
	jul	57,0	58,4	59,5	55,1	53,2	55,3	54,1	64,6	56,3		
	aug	56,0	56,5	58,0	54,9	53,6	56,5	52,9	69,0	55,3		
	sep	57,0	57,0	57,8	56,1	56,8	55,0	54,9	65,7	56,5		
	okt	57,9	60,2	58,5	55,0	56,1	52,5	58,5	68,4	58,3		
	nov	59,0	58,5	62,5	56,5	58,1	57,9	63,6	67,1	58,4		
	dec	57,7	59,9	61,4	54,1	52,9	55,9	55,6	66,4	58,2		
2017	jan	59,7	56,2	64,0	59,4	60,6	55,1	60,4	66,8	60,1		
	feb	59,0	58,5	62,9	57,6	56,1	57,1	58,5	68,9	59,3		
	mar	60,7	61,2	62,8	58,8	59,2	56,4	64,5	73,7	61,8		
	apr	60,2	61,1	62,8	57,0	58,6	58,4	63,5	66,5	61,0		
	maj	59,3	57,5	61,6	57,3	61,4	54,7	59,6	67,5	59,1		
	jun	59,2	59,6	60,8	56,8	59,1	58,7	58,2	68,0	60,4		
	jul	58,4	59,6	57,3	56,6	59,7	56,0	61,8	67,7	58,7		
	aug	57,9	58,8	60,4	54,3	56,6	51,3	62,6	64,0	57,7		
	sep	64,1	64,0	67,8	59,7	63,9	57,8	64,7	70,1	64,1		
	okt	61,1	59,5	63,9	60,6	60,8	56,8	60,3	65,4	60,7		
	nov	61,3	62,8	62,4	60,5	58,3	58,0	57,5	66,2	61,7		
	dec	62,9	62,8	66,3	62,4	59,4	55,7	58,3	63,9	62,0		
2018	jan	60,2	61,4	61,2	59,5	57,5	60,1	57,0	73,3	59,1		
	feb	58,1	58,1	60,1	57,4	56,5	56,3	59,9	72,8	58,3		
	mar	58,1	56,3	58,3	60,8	58,2	57,4	61,7	68,8	57,3		
	apr	60,4	59,6	62,8	63,5	55,4	59,3	63,5	71,1	59,0		
	maj	58,9	61,8	58,3	57,3	56,3	59,6	63,1	65,7	58,1		
	jun	62,0	62,0	62,3	59,1	64,7	56,0	65,4	66,3	60,1		
	jul	57,9	59,3	57,7	58,2	55,5	55,5	63,0	66,9	57,4		
	aug	58,2	57,6	58,7	60,4	56,3	54,2	61,3	69,1	57,2		
	sep	57,1	55,3	61,2	57,5	54,6	54,8	63,5	69,7	56,7		
	okt	56,5	55,6	57,6	59,5	53,8	52,7	61,6	67,0	56,2		
	nov	61,4	63,1	65,9	57,9	56,1	53,3	60,6	66,7	59,9		
	dec	56,5	58,0	56,9	55,1	54,9	54,9	60,8	66,5	55,3		
2019	jan	53,9	54,1	56,2	54,1	50,5	51,0	61,2	65,9	53,3		
	feb	55,3	55,7	56,9	56,1	51,5	55,5	59,4	64,5	54,2		
	mar	54,5	54,3	56,8	55,3	51,5	54,7	59,3	64,5	54,0		
	apr	53,4	52,8	56,4	56,4	47,8	52,0	55,7	66,4	52,9		
	maj	53,5	51,7	57,8	56,2	48,7	53,9	57,8	65,8	53,5		
	jun	51,1	49,0	53,4	56,2	46,6	47,3	54,5	63,4	51,4		
	jul	51,9	49,0	57,0	53,5	49,1	50,0	53,3	63,9	51,7		
	aug	52,5	50,7	57,3	52,9	49,3	47,9	54,6	60,1	52,3		
	sep	50,0	48,9	50,5	52,8	48,3	47,3	52,8	60,0	48,9		
	okt	50,0	51,3	51,7	48,1	47,7	48,2	55,0	59,7	48,8		
	nov	47,4	44,2	51,6	48,1	47,0	45,0	56,3	63,8	46,9		
	dec	48,9	46,6	52,9	50,0	46,8	44,6	53,7	61,3	48,4		
2020	jan	52,6	52,2	53,7	54,0	50,3	46,9	54,9	61,0	52,3		
	feb	55,8	58,1	56,8	49,2	56,9	55,3	55,6	64,9	54,9		
	mar	46,0	39,4	36,7	46,2	69,3	44,2	51,6	39,1	45,3		
	apr	39,8	29,0	30,1	38,4	72,0	35,8	50,7	40,0	39,1		
	maj	41,5	34,0	29,7	42,8	67,9	34,5	45,4	39,4	41,2		
	jun	50,7	53,3	48,9	43,8	55,2	48,2	51,9	53,9	50,0		
	jul	54,8	56,8	55,1	46,5	59,3	52,7	49,2	51,6	53,9		
	aug	57,2	59,9	61,0	49,1	56,0	56,7	50,1	54,7	56,4		
	sep	54,7	59,2	55,5	42,8	57,6	52,8	48,5	56,9	55,0		
	okt	55,0	57,7	56,9	44,7	57,9	54,4	51,5	63,3	55,9		

Inköpschefsindex – tjänster
Avseende okt månad 2020, fortsättning

Sif/Swedbank Inköpschefsindex, faktiska värden

		Ingår i PMI-tjänster				Övriga nyckeltal		Prognos Sammanvägt inköpschefsindex		
		PMI-tjänster	Nya order	Affärsvolym	Sysselsättning	Leverantörernas leveranstider	Orderstock	Leverantörernas insatsvarupriser	Planerad affärsvolym	PMI-Composite
2015	jan	53,8	55,3	52,0	54,6	52,6	54,6	56,6	66,4	53,7
	feb	57,1	58,4	60,3	55,1	52,6	55,1	51,9	66,0	56,3
	mar	58,4	59,2	63,3	55,2	53,9	56,8	57,2	68,8	57,6
	apr	56,2	58,7	58,0	51,3	54,7	57,5	60,0	64,7	56,7
	maj	61,0	62,3	65,1	56,9	57,7	54,2	59,6	67,8	59,8
	jun	58,5	59,8	59,8	57,8	55,4	50,0	58,3	64,4	57,8
	jul	54,2	52,3	54,6	56,2	55,3	49,2	58,7	66,9	53,4
	aug	53,6	53,7	54,4	52,2	53,8	50,0	55,8	64,5	54,3
	sep	58,4	60,9	60,3	56,2	53,7	54,1	54,2	67,5	57,3
	okt	56,8	57,9	61,6	52,6	53,2	54,2	50,5	64,1	55,5
	nov	54,1	56,4	57,4	49,5	50,5	47,4	49,5	64,4	53,6
	dec	54,5	54,7	57,3	52,1	53,2	53,6	51,1	68,1	53,7
2016	jan	55,5	60,0	56,3	51,6	50,5	51,1	50,0	67,7	55,0
	feb	56,1	58,1	56,5	54,4	53,9	52,2	50,0	64,5	55,1
	mar	56,0	56,3	59,4	54,2	53,1	52,1	52,7	65,8	55,7
	apr	54,6	52,8	54,9	56,7	55,0	51,7	51,1	62,8	55,1
	maj	57,1	58,7	57,6	56,6	54,4	53,9	53,8	67,0	56,8
	jun	56,9	59,2	59,7	53,4	52,9	54,6	51,7	67,2	56,6
	jul	55,8	54,8	57,1	56,0	55,5	53,0	52,4	65,5	54,6
	aug	54,2	53,6	55,4	54,3	53,6	55,6	52,4	68,3	53,9
	sep	58,3	59,0	58,9	58,1	56,5	56,1	54,2	66,7	57,7
	okt	57,1	58,0	58,6	54,6	56,1	51,3	57,4	66,4	57,1
	nov	57,9	58,5	61,3	53,6	57,1	56,7	61,4	66,2	57,0
	dec	56,7	60,1	59,5	51,4	52,8	54,2	54,7	67,6	56,5
2017	jan	57,6	54,6	61,2	57,3	58,7	54,8	61,3	67,1	58,5
	feb	60,2	61,2	64,9	57,8	55,2	58,8	59,3	70,1	60,7
	mar	62,6	63,5	65,3	60,1	60,0	57,5	66,9	74,0	63,8
	apr	62,3	64,9	64,3	58,4	59,0	60,4	64,1	66,0	63,0
	maj	60,4	58,7	63,6	57,2	62,3	55,8	61,2	67,5	60,4
	jun	60,4	60,7	62,1	59,4	58,7	59,3	59,6	67,1	61,8
	jul	56,8	54,6	55,2	57,2	62,0	53,9	60,4	68,4	56,7
	aug	55,9	55,1	58,0	54,3	56,5	50,0	62,3	63,0	56,2
	sep	65,5	66,4	68,5	61,6	63,9	59,0	63,0	71,2	65,4
	okt	60,9	59,3	63,8	60,1	60,9	55,8	59,4	63,6	60,1
	nov	59,9	61,6	61,5	57,5	57,6	57,0	56,0	65,5	60,2
	dec	61,6	62,0	64,4	59,9	59,4	53,8	57,0	65,0	60,1
2018	jan	57,8	58,6	58,6	57,4	55,7	60,0	58,0	73,5	57,1
	feb	59,3	59,8	62,8	57,8	55,6	58,5	61,0	74,4	59,7
	mar	60,3	59,6	60,8	62,2	59,1	58,4	63,4	68,7	59,6
	apr	62,1	62,5	64,4	64,8	55,6	60,6	64,4	70,9	60,6
	maj	59,2	61,7	59,6	56,4	57,1	60,5	64,9	65,6	58,7
	jun	63,0	62,9	63,2	61,8	64,0	56,6	66,2	65,4	61,3
	jul	56,8	55,9	55,9	58,8	57,4	53,7	61,8	67,7	55,9
	aug	57,4	56,3	56,9	61,1	56,3	52,8	61,1	68,1	56,6
	sep	58,1	56,8	61,5	59,5	54,7	56,1	60,8	71,0	57,7
	okt	55,7	53,9	57,1	59,0	53,9	51,9	60,9	65,4	55,1
	nov	60,6	63,7	65,1	54,8	55,5	52,1	59,6	66,4	58,9
	dec	55,0	56,3	54,9	52,8	54,9	52,8	59,9	67,6	53,3
2019	jan	51,2	50,6	53,5	51,8	48,8	51,2	62,4	65,9	51,1
	feb	56,4	56,8	60,1	56,8	50,7	58,1	60,8	66,2	55,7
	mar	56,5	56,7	59,2	56,7	52,4	55,5	60,4	64,0	56,0
	apr	55,8	57,5	58,2	57,5	48,0	52,7	56,9	66,4	54,8
	maj	54,1	53,3	58,7	54,7	49,3	54,7	60,0	65,3	54,3
	jun	51,3	48,0	54,1	58,9	45,9	48,0	54,8	62,3	52,0
	jul	50,3	44,1	55,2	54,4	50,7	48,5	52,2	64,7	49,9
	aug	52,5	50,7	56,3	54,2	49,3	46,5	53,5	59,2	52,4
	sep	50,5	49,3	50,8	54,5	48,5	48,5	50,0	61,2	49,6
	okt	48,7	48,5	50,8	47,7	47,7	47,7	54,6	58,5	47,5
	nov	46,8	45,1	50,7	45,1	46,5	43,8	54,9	63,9	46,0
	dec	48,0	46,9	50,8	47,7	46,9	42,3	53,1	62,3	46,8
2020	jan	50,4	50,7	50,7	51,4	48,6	47,1	56,4	60,7	50,5
	feb	58,0	61,9	60,5	50,0	56,0	58,2	56,7	66,4	57,2
	mar	48,6	43,3	39,2	47,5	70,8	45,0	53,3	38,3	47,8
	apr	41,2	31,2	32,0	39,3	72,1	36,1	52,5	40,2	40,2
	maj	41,9	35,1	30,6	41,0	68,7	35,1	46,3	38,8	41,9
	jun	50,9	52,8	49,3	46,5	54,2	48,6	52,8	52,8	50,7
	jul	53,4	52,4	53,2	47,6	61,3	51,6	48,4	52,4	52,3
	aug	56,9	58,3	60,6	50,8	56,1	55,3	48,5	53,8	56,4
	sep	55,5	60,3	55,6	44,4	57,9	54,0	46,0	57,9	55,9
	okt	54,4	57,3	55,8	44,2	58,0	54,4	50,7	62,3	55,1

Silf / Swedbanks Inköpschefsindex för tjänster – mål och metodik

<i>Historik</i>	Silf och Swedbank AB, publ gör den första gemensamma – interna – beräkningen av "Inköpschefsindex för den privata tjänstesektorn" för de fyra ingående komponenterna under 2005. I december 2010 offentliggjordes indextalet för första gången. Förebild var det amerikanska inköpschefsindexet för övriga näringslivet, Non-Manufacturing Index, och det svenska PMI som för första gången publicerades i november 1994.								
<i>Deltagare</i>	Över 200 inköpschefer i den privata tjänstesektorn.								
<i>Publicering</i>	Tredje bankdagen i varje månad, kl 08:30.								
<i>Undersökningsperiod</i>	Jämförelse med föregående månad.								
<i>Sammansättning av PMI – tjänster (%)</i>	<table border="0"> <tr> <td>Orderingång (i det egna företaget)</td> <td>35</td> </tr> <tr> <td>Affärsvolym (i det egna företaget)</td> <td>25</td> </tr> <tr> <td>Sysselsättning (i det egna företaget)</td> <td>20</td> </tr> <tr> <td>Leverantörernas leveranstider</td> <td>20</td> </tr> </table>	Orderingång (i det egna företaget)	35	Affärsvolym (i det egna företaget)	25	Sysselsättning (i det egna företaget)	20	Leverantörernas leveranstider	20
Orderingång (i det egna företaget)	35								
Affärsvolym (i det egna företaget)	25								
Sysselsättning (i det egna företaget)	20								
Leverantörernas leveranstider	20								
<i>Övriga nyckeltal (ingår ej i PMI – tjänster)</i>	<p>Orderstock</p> <p>Leverantörernas insatsvarupriser</p> <p>Planerad affärsvolym närmaste halvåret</p>								
<i>Frågebatteriet</i>	Frågorna som ställs till respondenterna avser månatliga förändringar där respondenterna får svara på om det har ökat, minskat eller har varit en oförändrad utveckling jämfört med närmast föregående månad								
<i>Mål</i>	<p>Snabb konjunkturindikator</p> <p>Enkel statistik och lätt tolkning</p> <p>Statistik med relativt korta publiceringsintervaller</p> <p>Ständig kontakt med välinformerad yrkesgrupp</p>								
<i>Beräkning</i>	Enligt s k diffusionsindex. Positiva förändringar tas fram i procent för de fem delindexarna. Till detta tal adderas den procentuella andelen oförändrade svar multiplicerat med 0,5. Sedan viktas de olika delindexarna enligt ovan för att komma fram till totalindex. Inköpschefsindex för tjänster anger inga aktivitetsnivåer utan månadsvisa förändringar av konjunkturen i tjänstesektorn. De säsongrensade siffrorna redovisas i första hand.								
<i>"Break even"</i>	Skiljelinjen mellan upp- och nedgång i konjunkturen bland tjänsteföretagen har – i linje med amerikansk praxis – fastställts till 50. Någon överdriven exakt tillämpning av denna gräns eller "neutral" tillväxtzon bör dock inte göras. 49,7 eller 50,3 ger inte särskilt olikartade konjunktursignaler utifrån totalindexet för PMI – tjänster.								

- "Composite index"** Från och med januari 2019 publicerar Swedbank/Silf ett *Composite index* för Inköpschefsindex. Composite indexet bygger på Inköpschefsindex för tillverkningsindustrin och för tjänstesektorn. SCB:s vikter för produktionsvärdeindex (PVI) används, där industrin får en vikt om 28 procent och tjänstesektorn för 72 procent. Sammanvägningen bygger på säsongrensade värden från de traditionella PMI-undersökningarna från och med oktober 2005. Composite Index är en snabb månatlig konjunkturindikator för hela ekonomin och som samvarierar väl med BNP-tillväxten. Indexet publiceras tredje vardagen i varje månad kl 08:30 i samband med att tjänste-PMI offentliggörs.
- Säsongrensning** Swedbank/Silf använder en utveckling av X-11 algoritmen som säsongrensning (X-13-ARIMA SEATS) för inköpschefsindex för industrin och för tjänstesektorn från och med januari 2019. Programmet har utvecklats av US Census Bureau och ingår i Macrobonds applikationer, se bifogad länk <https://help.macrobond.com/analyses/filters/seasonaladjustmentx13/>. Den nya säsongrensningssmetoden innebär att tidigare publicerade säsongrensade serier har revideras. De äldre säsongrensade serierna kommer dock att finnas tillgängliga i Macrobonds databaser eller hos Swedbank.

Vid framtagningen och analysen av Inköpschefsindex (PMI – Purchasing Managers Index) tror vi oss ha använt tillförlitliga källor och bearbetningsrutiner. Swedbank AB (publ) och Silf kan dock inte garantera analysernas riktighet eller fullständighet och påtar sig inte något ansvar för innehållets, siffrornas, bearbetningens, kommentarernas eller övrig informations riktighet eller fullständighet.

Detta material är framställt i informationssyfte och ska inte anses utgöra en investeringsrekommendation enligt artikel 3(1)(35) Marknadsmisbruksförordningen nr 596/2014 ("MAR") och mottagaren bör inte teckna sig i eller köpa några finansiella instrument eller värdepapper enbart på grundval av informationen som nämns här. Materialet utgör inte heller ett erbjudande om att köpa eller sälja finansiella instrument, ingå en transaktion som involverar något finansiellt instrument eller någon handelsstrategi eller ses som någon officiell bekräftelse eller officiell värdering av någon transaktion som nämns här. Vidare är materialet inte avsett att utgöra någon ekonomisk och/eller juridisk rådgivning. Mottagaren uppmanas att basera eventuella beslut på annat underlag.

Varken Swedbank AB (publ), Silf eller dess anställda ska kunna göras ansvariga för förlust eller skada, direkt eller indirekt, på grund av eventuella fel eller brister i detta material. Mottagaren är ensam ansvarig för vad den väljer att göra med informationen i detta material.

Inget av materialet, varken i dess helhet eller delar av innehåller, får överföras, kopieras eller distribueras till någon annan part om inte annat avtalats skriftligen med Swedbank AB (publ) och Silf.