

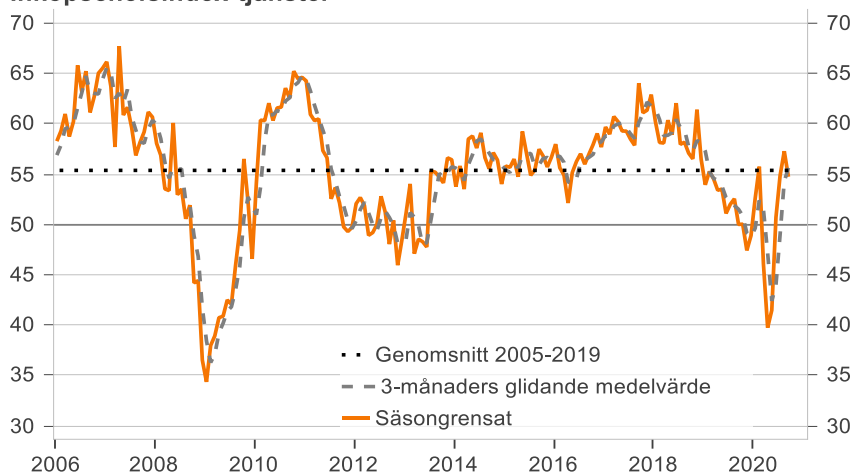
# Inköpschefsindex – tjänster

2020-10-05 08:30

## PMI-tjänster sjönk till 54,7 i september: återhämtningen avtog

- Inköpschefsindex för privata tjänstesektorn (**PMI-tjänster**) backade i september med 2,6 indexenheter till 54,7 från uppreviderade 57,3 i augusti. Det är första gången sedan april som indexet sjönk men är kvar i tillväxtzonen för fjärde månaden i rad. Enskilda månadsutfall ska tolkas med försiktighet men trenden i PMI-tjänster är fortsatt uppåtgående och går lite stick i stäv med vad vi har sett i eurozonen där inköpschefsindex sjunkit under de senaste månaderna, säger Jörgen Kennemar ansvarig för analysen av inköpschefsindex på Swedbank.
- Största negativa bidraget till nedgången i PMI-tjänster kom från affärsvolym och sysselsättning med sammantaget 2,7 indexenheter, där delindex för sysselsättning nådde den lägsta indexnivån sedan april i år. Ett mindre negativt bidrag kom från orderingången, som är kvar på höga indexnivåer, medan leveranstiderna steg.
- Tjänsteföretagens affärsplaner för närmaste halvåret blev något mer expansiva i september än i augusti och indexet ökade till 56,1, men planerna är långt ifrån lika expansiva som före coronapandemin då indexet låg över 60-strecket.
- Silf/Swedbanks **PMI-Composite** index föll till 54,9 i september från uppreviderade 56,3 i augusti. Svenska näringslivet uppvisade en robust återhämtningen under tredje kvartalet även om utvecklingen mattades av i slutet, säger Jörgen Kennemar. Tillverkningsindustrin och tjänstesektorn visar i kvartalet en ovilja att anställa.

Inköpschefsindex-tjänster



### PMI – tjänster

(Purchasing Managers' Index - Services)

Säsongsrensad

<b>2020</b>	sep	<b>54,7</b>
	aug	57,3
	jul	54,8
	jun	50,7
	maj	41,5
	apr	39,7
	mar	46,0
	feb	55,7
	jan	52,6
	dec	48,9
	nov	47,4
	okt	50,0
<b>2019</b>	sep	50,0

Inköpschefsindex (PMI - Purchasing Managers Index) är en konjunkturmätare för den svenska ekonomin som genomförs i samarbete mellan Swedbank och Silf för dels tillverkningsindustrin dels tjänstesektorn. Målet med PMI är att snabbt mäta den rådande konjunkturen. Varje månad inhämtas konjunkturstatistik från inköpschefer som ingår i en svarspanel. Ett indextal över 50 indikerar tillväxt medan ett indextal under 50 innebär en nedgång. Inköpschefsindex för tillverkningsindustrin publiceras den första bankdagen varje månad kl. 08:30 och Inköpschefsindex för tjänstesektorn publiceras den tredje bankdagen varje månad kl. 08:30. Undersökningen för PMI-tjänster gjordes mellan 10–25 sep

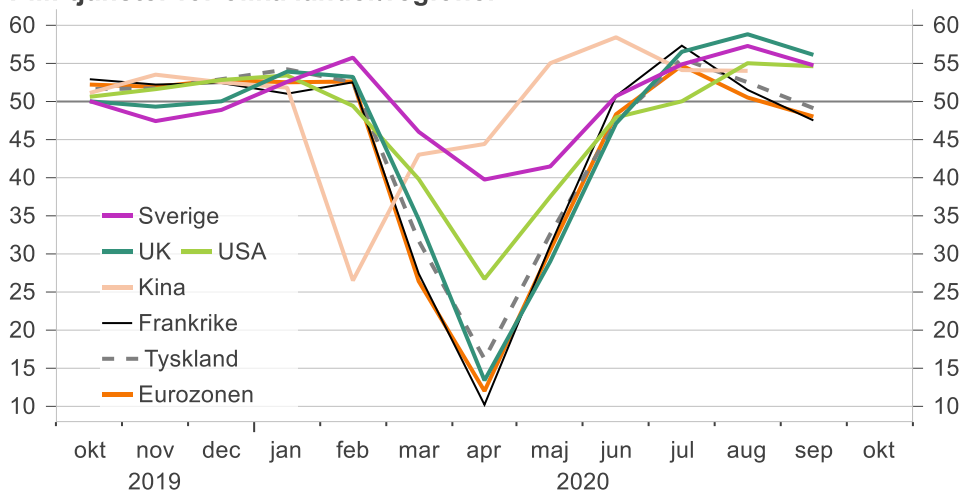
Nästa publicering av Inköpschefsindex – tjänster och PMI-Composite: onsdagen den 4 november 2020

Jörgen Kennemar, Swedbank Public Affairs, tfn 070 – 643 83 29, jorgen.kennemar@swedbank.se  
Anna Sjöblom, Silf, tfn 073 – 518 70 11, ansj@silf.se

Färdigställt: 4 Oct 2020, 23:38. Distribuerad: 5 okt 2020, 08:30. Vänligen se ansvarsbegränsning i slutet av dok.

Inköpschefsindex för den svenska privata tjänstesektorn (**PMI – tjänster**) föll i september till 54,7 från 57,3 i augusti efter att ha stigit fyra månader i rad. September blev motsatsen till augustiutfallet då tre av fyra delindex steg. Enskilda månadsutfall ska dock tolkas med försiktighet varför det kan vara lämpligt att se utvecklingen över flera månader. Ett tre månaders glidande medelvärde visar att trenden är fortsatt uppåtgående och pekar på att svensk tjänstekonjunktur fortsätter att förbättras. Globala inköpschefsindex för tjänstesektorn har uppvisat tendenser till att plana ut, vilket också noterades under september månad. I eurozonen sjönk till och med indexet under 50-strecket för första gången sedan i juni.

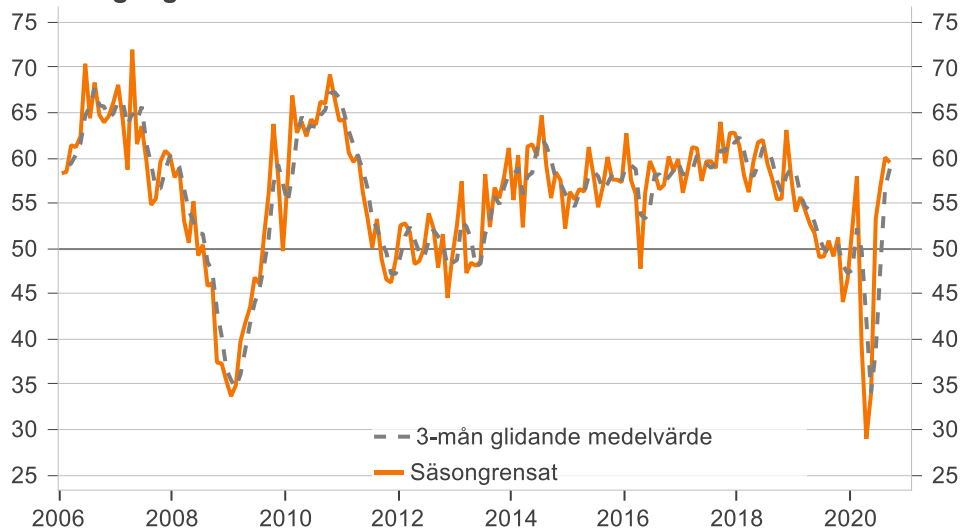
#### PMI-tjänster för olika länder/regioner



Källa: IHS Markit och Swedbank

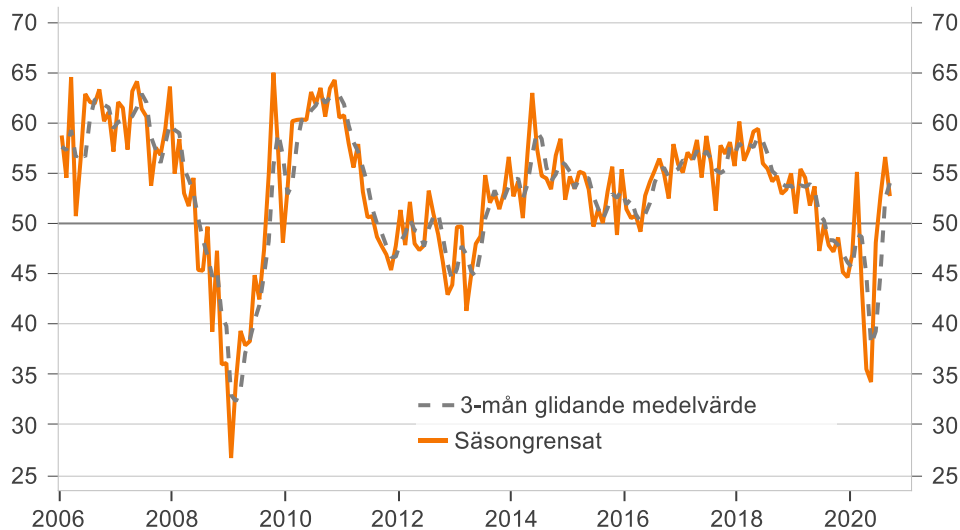
Delindex för **ordergång** är historiskt sett på höga nivåer även om indexet sjönk i september med 0,6 indexenheter till 59,5 jämfört med augusti (60,1). Det innebär att ordergången i tjänstesektorn fortsätter att växa på bred front. Under perioden juli-september har delindexet varit i genomsnitt 58,8, vilket är en ökning med 20 indexenheter jämfört med närmast föregående period (april-juni). Det är något lägre än det historiska genomsnittet (59,5) men en tydlig indikation om att orderläget har påtagligt förbättrats.

## Orderingång



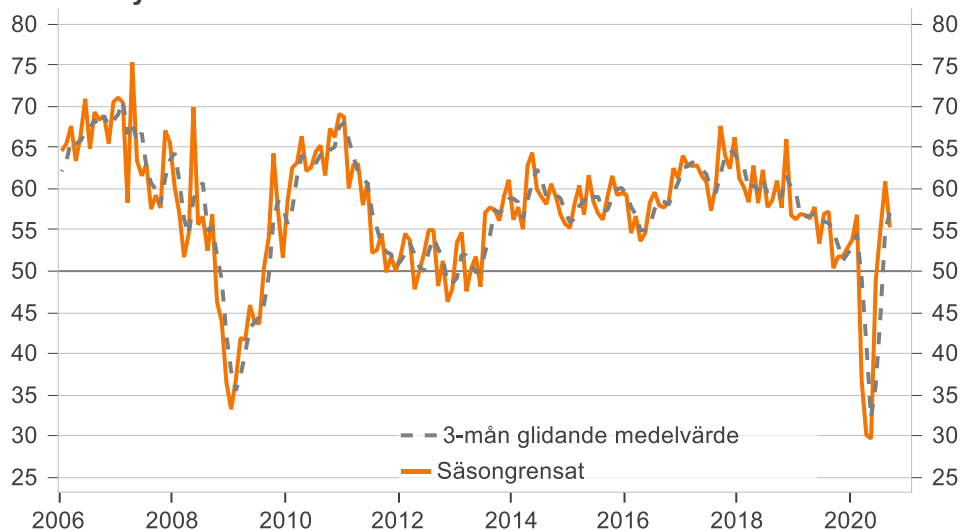
Index för tjänsteföretagens *orderstockar* föll tillbaka efter att ha stigit tre månader i rad. I september noterades indexet till 52,8, vilket är en nedgång med 3,8 indexenheter jämfört med i augusti. Utfallet innebär att orderstockarna fortsätter att stiga om än inte lika framträdande som i augusti. Trenden är tydligt uppåtriktad och under de senaste tre månaderna juli-september har indexet ökat med närmare 15 indexenheter jämfört med perioden april-juni.

## Orderstockar



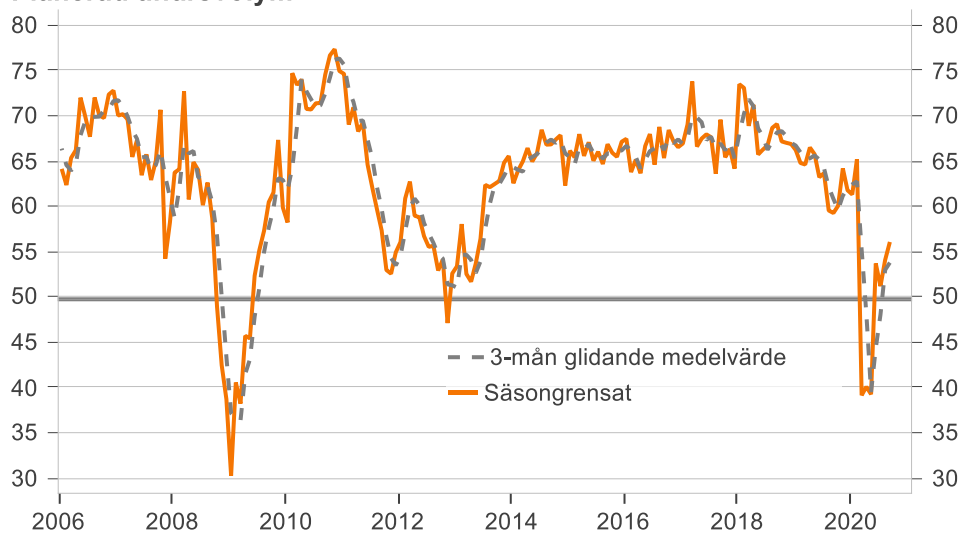
Delindex för **affärsvolym/produktion** föll med 5,6 indexenheter i september till 55,3 och svarade för det största negativa bidraget till nedgången i PMI-tjänster (1,4 indexenheter). Det kan ses som en rekyl efter en motsvarande ökning i augusti, varför det kan vara lämpligt att se utvecklingen över flera månader. Trenden, ett tre månaders glidande medelvärde, visar på en gradvis ökad produktion i tjänsteföretagen.

## Affärsvolym



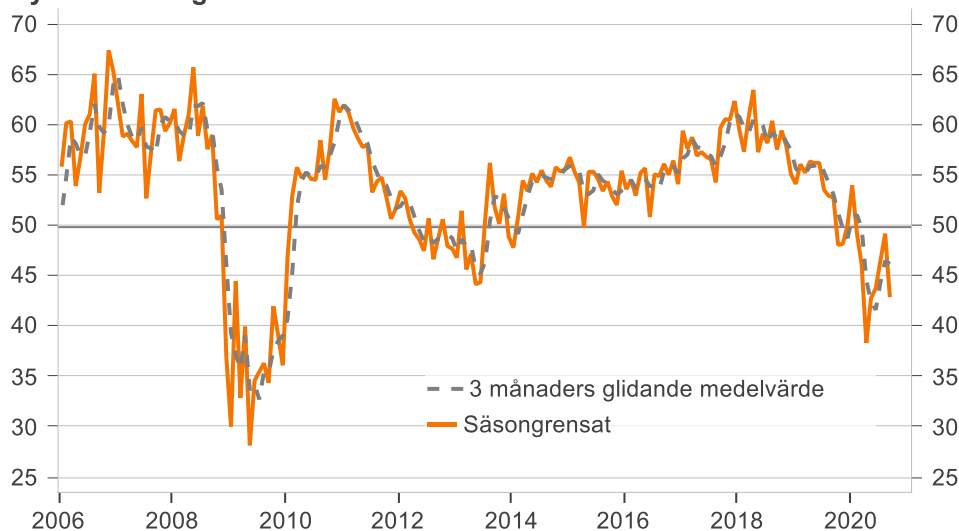
Tjänsteföretagens *affärsvolymplaner* andas försiktig optimism efter vårens dramatiska nedgång. I september noterades indexet till 56,1, en uppgång från 54,1 augusti: Det är fjärde månaden i rad som indexet är över 50-strecket och innebär att en övervikt av tjänsteföretag räknar med att öka produktionen det närmaste halvåret. Det är dock långt ifrån de expansiva planer som rådde i början av året då indexet var över 60-strecket. Något som kan tyda på den osäkerhet som alltjämt finns kring coronapandemin.

## Planerad affärsvolym



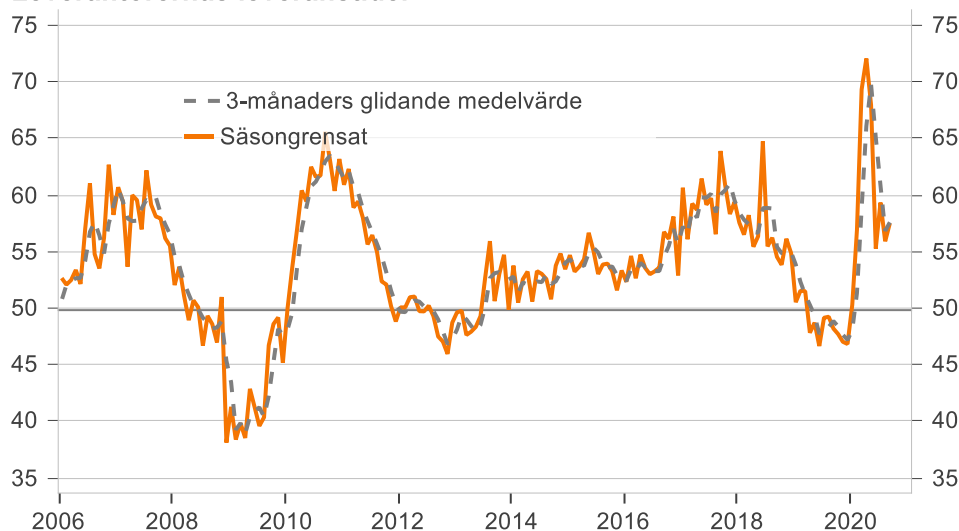
Delindex för **sysselsättning** föll i september med 6,3 indexenheter till 42,9 jämfört med augusti och noterade den lägsta nivån sedan maj i år. Det innebär att delindexet gav det näst största negativa bidraget till nedgången i PMI-tjänster (1,3 indexenheter) efter delindex för produktion. Trenden pekar på en fortsatt svag sysselsättning i den sysselsättningsintensiva tjänstesektorn även om bottenivån från i våras förefaller vara passerad.

## Sysselsättning



Delindex för **leverantörernas leveranstider** uppvisar en volatil utveckling, som accentuerades under våren när stängda gränser och införda restriktioner mot coronaviruset sköt upp leveranstiderna till rekordnivåer. Sedan toppnivån i april har trenden i leveranstiderna varit nedåtgående men i september steg delindexet till 57,5 jämfört med 55,9 i augusti och gav ett positivt bidrag till PMI-tjänster med 0,3 indexenheter.

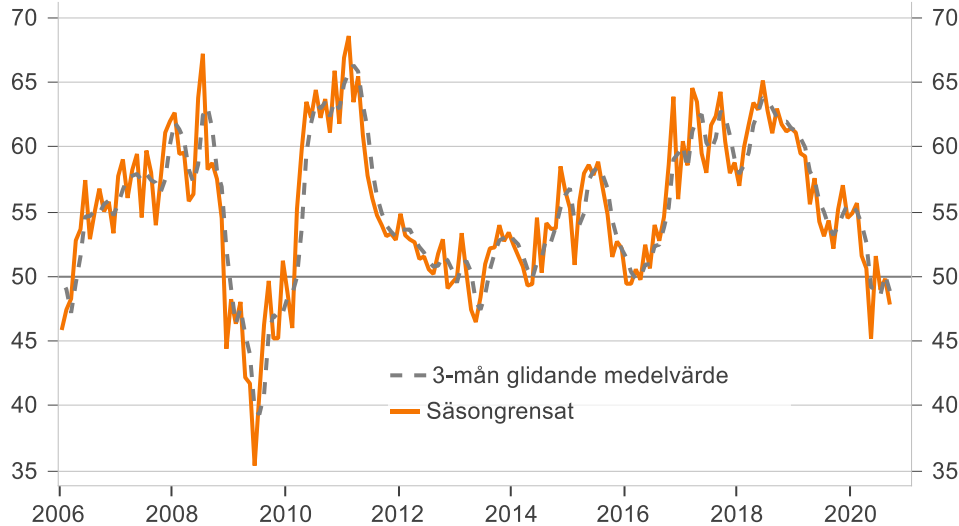
## Leverantörernas leveranstider



Index för *leverantörernas insatsvarupriser* föll i september till 47,8 från 49,8 i augusti. Det är den lägsta indexnivån sedan maj i år trots en ökad aktivitet i tjänstesektorn. Ännu finns det inga entydiga tecken på ett ökat pristryck i tjänstesektorn, snarare tvärtom. Under den senaste tre månadsperioden (juli-september) sjönk indexet, om än

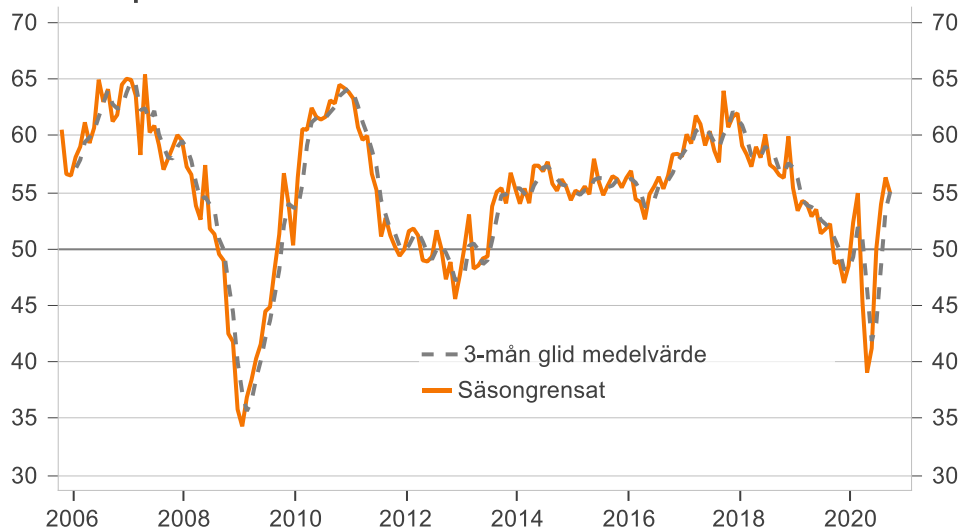
marginellt, till 48,9 jämfört med 49,1 närmast föregående period och är därmed långt under det historiska snittet på 55,1.

#### Leverantörernas insatsvarupriser



Silf/Swedbanks **PMI-Composite index**, som är ett sammanvägt index av inköpschefsindex för tillverkningsindustrin och tjänstesektorn, sjönk i september till 54,9 från 56,3 i augusti. Det är första gången sedan april som indexet backade och drogs ned av den privata tjänstesektorn. Trots en svagare avslutning steg totalindexet med närmare 12 indexenheter till 55,0 under tredje kvartalet jämfört med närmast föregående kvartal. Det är i linje med det historiska snittet och ett tydligt tecken på att aktiviteten i det svenska näringslivet har ökat, även om det sker från låga produktionsnivåer.

#### PMI-Composite index



Inköpschefsindex – tjänster  
Avseende sep månad 2020, fortsättning

Sif/Swedbank Inköpschefsindex, säsongrensat

		Ingår i PMI-tjänster					Övriga nyckeltal		Prognos		Sammanvägt inköpschefsindex
		PMI-tjänster	Nya order	Affärsvolym	Sysselsättning	Leverantörernas leveranstider	Orderstock	Leverantörernas insatsvarupriser	Planerad affärsvolym	PMI-Composite	
2014	jan	53,7	55,4	56,2	47,8	53,7	52,7	52,5	62,6	54,0	
	feb	55,8	60,3	57,8	50,8	50,5	54,2	51,6	64,0	55,3	
	mar	53,5	52,3	55,1	54,5	52,5	50,6	50,8	65,0	54,0	
	apr	58,5	61,3	62,8	53,4	53,2	57,0	49,3	66,4	57,3	
	maj	58,8	61,5	64,4	55,2	50,6	63,0	49,4	65,0	57,3	
	jun	57,6	60,2	59,9	54,3	53,3	57,5	54,5	65,9	56,8	
	jul	59,1	64,7	59,0	55,5	53,0	54,8	50,3	68,5	57,7	
	aug	56,6	59,1	58,1	54,5	52,6	54,5	54,1	66,8	55,8	
	sep	55,5	55,6	60,6	53,9	50,8	53,4	53,7	66,8	55,1	
	okt	57,1	58,4	59,1	55,8	53,7	56,8	53,7	67,4	56,1	
	nov	56,4	57,6	56,8	55,4	54,8	58,5	58,5	67,9	55,5	
	dec	54,0	52,2	55,7	55,6	53,4	52,4	56,6	62,3	54,3	
2015	jan	55,8	56,3	55,3	56,8	54,7	54,7	55,3	66,1	55,1	
	feb	55,7	55,4	58,2	55,4	53,2	53,5	50,9	65,4	54,9	
	mar	56,5	56,6	60,4	54,2	53,6	55,2	55,8	68,0	55,5	
	apr	54,7	56,3	56,9	49,8	54,3	55,0	58,0	65,6	54,8	
	maj	59,2	61,2	61,6	55,3	56,6	53,4	58,6	67,1	58,0	
	jun	57,0	58,1	58,4	55,3	55,1	49,7	57,8	65,0	56,0	
	jul	54,9	54,6	57,0	54,6	53,0	51,5	58,9	66,0	54,7	
	aug	55,4	56,8	56,2	53,4	53,8	50,1	56,8	64,7	55,6	
	sep	57,5	60,1	59,1	54,4	53,9	53,2	54,8	66,9	56,4	
	okt	56,8	57,6	61,6	52,9	53,2	55,7	51,5	65,9	56,2	
	nov	55,7	57,6	59,3	52,0	51,6	48,9	52,7	65,5	55,4	
	dec	56,7	57,3	59,5	55,4	53,3	55,4	52,2	67,1	56,3	
2016	jan	58,0	62,7	59,3	53,6	52,3	51,5	49,4	67,5	56,9	
	feb	55,6	57,5	54,6	54,5	54,6	50,6	49,4	63,8	54,4	
	mar	54,9	56,0	56,7	53,0	52,6	50,8	50,5	65,1	54,2	
	apr	52,1	47,8	53,6	55,2	54,7	49,2	49,7	63,7	52,6	
	maj	55,1	56,1	54,6	55,7	53,5	52,8	52,5	66,7	54,8	
	jun	56,2	59,7	58,3	50,8	53,0	54,2	50,6	68,0	55,5	
	jul	57,0	58,4	59,6	55,1	53,2	55,3	54,0	64,6	56,4	
	aug	56,0	56,5	58,0	54,9	53,6	56,5	52,8	68,8	55,3	
	sep	57,0	57,0	57,7	56,1	56,7	55,0	54,6	65,3	56,5	
	okt	57,9	60,2	58,5	55,0	56,1	52,5	58,7	68,4	58,3	
	nov	59,0	58,6	62,5	56,5	58,1	57,9	63,9	67,2	58,4	
	dec	57,7	59,9	61,3	54,1	52,9	55,9	56,0	66,5	58,1	
2017	jan	59,7	56,2	64,0	59,4	60,6	55,1	60,5	66,9	60,1	
	feb	59,0	58,5	62,9	57,6	56,1	57,1	58,6	69,1	59,3	
	mar	60,7	61,2	62,8	58,8	59,2	56,4	64,6	73,8	61,8	
	apr	60,2	61,1	62,9	56,9	58,7	58,3	63,5	66,6	61,0	
	maj	59,3	57,5	61,6	57,3	61,4	54,6	59,5	67,5	59,1	
	jun	59,3	59,6	60,8	56,8	59,1	58,7	58,0	68,0	60,4	
	jul	58,5	59,6	57,4	56,6	59,7	56,0	61,7	67,6	58,7	
	aug	57,9	58,9	60,3	54,3	56,5	51,3	62,4	63,6	57,6	
	sep	64,0	64,0	67,6	59,7	63,9	57,8	64,3	69,6	64,0	
	okt	61,1	59,4	64,0	60,6	60,8	57,0	60,4	65,4	60,7	
	nov	61,3	62,8	62,5	60,5	58,3	58,1	58,0	66,3	61,7	
	dec	62,9	62,8	66,3	62,4	59,4	55,7	58,8	64,2	62,0	
2018	jan	60,2	61,4	61,3	59,5	57,5	60,2	57,0	73,5	59,1	
	feb	58,1	58,1	60,2	57,3	56,5	56,3	60,0	73,1	58,3	
	mar	58,1	56,2	58,4	60,8	58,2	57,4	61,7	68,9	57,3	
	apr	60,3	59,6	62,8	63,5	55,4	59,2	63,4	71,2	59,0	
	maj	58,9	61,8	58,3	57,3	56,3	59,4	62,9	65,7	58,1	
	jun	62,0	62,0	62,3	59,1	64,7	56,0	65,1	66,3	60,1	
	jul	57,9	59,3	57,8	58,2	55,4	55,5	62,8	66,7	57,4	
	aug	58,2	57,7	58,6	60,4	56,2	54,2	61,1	68,7	57,1	
	sep	57,1	55,5	61,0	57,6	54,5	54,8	63,0	69,1	56,5	
	okt	56,5	55,5	57,7	59,4	53,8	53,0	61,8	67,2	56,3	
	nov	61,4	63,1	66,0	57,9	56,1	53,4	61,2	67,0	59,9	
	dec	56,5	58,0	56,8	55,1	54,9	55,0	61,5	66,9	55,4	
2019	jan	53,9	54,1	56,3	54,1	50,5	51,0	61,1	66,2	53,4	
	feb	55,3	55,7	56,9	56,1	51,5	55,5	59,5	64,8	54,2	
	mar	54,5	54,2	56,8	55,2	51,5	54,6	59,3	64,6	54,0	
	apr	53,4	52,7	56,4	56,4	47,8	51,8	55,6	66,5	52,9	
	maj	53,5	51,7	57,8	56,2	48,7	53,7	57,6	65,8	53,5	
	jun	51,1	49,1	53,4	56,2	46,6	47,3	54,2	63,2	51,4	
	jul	52,0	49,1	57,0	53,6	49,1	50,0	53,1	63,7	51,7	
	aug	52,5	50,9	57,2	52,9	49,2	47,9	54,3	59,5	52,2	
	sep	50,0	49,1	50,3	52,8	48,2	47,2	52,1	59,3	48,7	
	okt	50,0	51,2	51,8	48,1	47,7	48,6	55,2	60,1	48,9	
	nov	47,4	44,1	51,8	48,2	47,0	45,2	57,0	64,2	47,0	
	dec	48,9	46,6	52,8	50,0	46,8	44,7	54,5	61,8	48,5	
2020	jan	52,6	52,2	53,8	54,0	50,3	47,0	54,9	61,3	52,3	
	feb	55,7	58,0	56,8	49,2	56,9	55,2	55,7	65,2	54,9	
	mar	46,0	39,2	36,7	46,1	69,3	44,1	51,6	39,1	45,3	
	apr	39,7	29,0	30,1	38,3	72,0	35,6	50,6	40,1	39,1	
	maj	41,5	34,0	29,6	42,8	68,0	34,3	45,2	39,2	41,2	
	jun	50,7	53,3	48,9	43,8	55,3	48,1	51,6	53,7	50,0	
	jul	54,8	56,9	55,1	46,5	59,3	52,8	49,0	51,2	53,9	
	aug	57,3	60,1	60,9	49,2	55,9	56,6	49,8	54,1	56,3	
	sep	<b>54,7</b>	<b>59,5</b>	<b>55,3</b>	<b>42,9</b>	<b>57,5</b>	<b>52,8</b>	<b>47,8</b>	<b>56,1</b>	<b>54,9</b>	

Inköpschefsindex – tjänster  
Avseende sep månad 2020, fortsättning

Sif/Swedbank Inköpschefsindex, faktiska värden

		Ingår i PMI-tjänster				Övriga nyckeltal			Prognos Sammanvägt inköpschefsindex	
		PMI-tjänster	Nya order	Affärsvolym	Sysselsättning	Leverantörernas leveranstider	Orderstock	Leverantörernas insatsvarupriser	Planerad affärsvolym	PMI-Composite
2014	jan	51,7	54,5	52,8	45,5	51,7	52,8	54,5	62,9	52,5
	feb	57,2	63,1	60,1	50,6	50,0	56,2	53,4	64,6	56,7
	mar	54,7	53,2	58,3	55,1	52,5	52,5	51,9	65,8	55,7
	apr	60,4	64,6	64,0	55,0	53,7	59,8	51,2	65,9	59,6
	maj	61,1	63,6	68,0	57,3	51,7	63,5	51,1	66,3	59,6
	jun	58,4	59,3	61,6	57,0	54,1	57,6	54,7	65,3	58,2
	jul	57,8	60,5	56,4	57,3	55,2	52,6	50,0	69,5	55,9
	aug	55,8	58,2	57,6	52,9	52,3	55,3	52,9	66,7	55,2
	sep	56,8	57,5	61,7	55,6	50,6	54,3	53,1	66,9	56,2
	okt	56,9	58,1	58,6	55,6	53,7	55,1	53,1	65,4	55,2
	nov	54,6	56,5	54,1	53,0	53,5	56,0	54,8	66,7	53,3
	dec	51,8	50,0	53,1	51,9	53,1	50,6	55,0	63,1	51,6
2015	jan	53,8	55,3	62,0	54,6	52,6	54,6	56,6	66,4	53,7
	feb	57,1	58,4	50,3	55,1	52,6	55,1	51,9	66,0	56,3
	mar	58,4	59,2	63,3	55,2	53,9	56,8	57,2	68,8	57,6
	apr	56,2	58,7	58,0	51,3	54,7	57,5	60,0	64,7	56,7
	maj	61,0	62,3	65,1	56,9	57,7	54,2	59,6	67,8	59,8
	jun	58,5	59,8	59,8	57,8	55,4	50,0	58,3	64,4	57,8
	jul	54,2	52,3	54,6	56,2	55,3	49,2	58,7	66,9	53,4
	aug	53,6	53,7	54,4	52,2	53,8	50,0	55,8	64,5	54,3
	sep	58,4	60,9	60,3	56,2	53,7	54,1	54,2	67,5	57,3
	okt	56,8	57,9	61,6	52,6	53,2	54,2	50,5	64,1	55,5
	nov	54,1	56,4	57,4	49,5	50,5	47,4	49,5	64,4	53,6
	dec	54,5	54,7	57,3	52,1	53,2	53,6	51,1	68,1	53,7
2016	jan	55,5	60,0	56,3	51,6	50,5	51,1	50,0	67,7	55,0
	feb	56,1	58,1	56,5	54,4	53,9	52,2	50,0	64,5	55,1
	mar	56,0	56,3	59,4	54,2	53,1	52,1	52,7	65,8	55,7
	apr	54,6	52,8	54,9	56,7	55,0	51,7	51,1	62,8	55,1
	maj	57,1	58,7	57,6	56,6	54,4	53,9	53,8	67,0	56,8
	jun	56,9	59,2	59,7	53,4	52,9	54,6	51,7	67,2	56,6
	jul	55,8	54,8	57,1	56,0	55,5	53,0	52,4	65,5	54,6
	aug	54,2	53,6	55,4	54,3	53,6	55,6	52,4	68,3	53,9
	sep	58,3	59,0	58,9	58,1	56,5	56,1	54,2	66,7	57,7
	okt	57,1	58,0	58,6	54,6	56,1	51,3	57,4	66,4	57,1
	nov	57,9	58,5	61,3	53,6	57,1	56,7	61,4	66,2	57,0
	dec	56,7	60,1	59,5	51,4	52,8	54,2	54,7	67,6	56,5
2017	jan	57,6	54,6	61,2	57,3	58,7	54,8	61,3	67,1	58,5
	feb	60,2	61,2	64,9	57,8	55,2	58,8	59,3	70,1	60,7
	mar	62,6	63,5	65,3	60,1	60,0	57,5	66,9	74,0	63,8
	apr	62,3	64,9	64,3	58,4	59,0	60,4	64,1	66,0	63,0
	maj	60,4	58,7	63,6	57,2	62,3	55,8	61,2	67,5	60,4
	jun	60,4	60,7	62,1	59,4	58,7	59,3	59,6	67,1	61,8
	jul	56,8	54,6	55,2	57,2	62,0	53,9	60,4	68,4	56,7
	aug	55,9	55,1	58,0	54,3	56,5	50,0	62,3	63,0	56,2
	sep	65,5	66,4	68,5	61,6	63,9	59,0	63,0	71,2	65,4
	okt	60,9	59,3	63,8	60,1	60,9	55,8	59,4	63,6	60,1
	nov	59,9	61,6	61,5	57,5	57,6	57,0	56,0	65,5	60,2
	dec	61,6	62,0	64,4	59,9	59,4	53,8	57,0	65,0	60,1
2018	jan	57,8	58,6	58,6	57,4	55,7	60,0	58,0	73,5	57,1
	feb	59,3	59,8	62,8	57,8	55,6	58,5	61,0	74,4	59,7
	mar	60,3	59,6	60,8	62,2	59,1	58,4	63,4	68,7	59,6
	apr	62,1	62,5	64,4	64,8	55,6	60,6	64,4	70,9	60,6
	maj	59,2	61,7	59,6	56,4	57,1	60,5	64,9	65,6	58,7
	jun	63,0	62,9	63,2	61,8	64,0	56,6	66,2	65,4	61,3
	jul	56,8	55,9	55,9	58,8	57,4	53,7	61,8	67,7	55,9
	aug	57,4	56,3	56,9	61,1	56,3	52,8	61,1	68,1	56,6
	sep	58,1	56,8	61,5	59,5	54,7	56,1	60,8	71,0	57,7
	okt	55,7	53,9	57,1	59,0	53,9	51,9	60,9	65,4	55,1
	nov	60,6	63,7	65,1	54,8	55,5	52,1	59,6	66,4	58,9
	dec	55,0	56,3	54,9	52,8	54,9	52,8	59,9	67,6	53,3
2019	jan	51,2	50,6	53,5	51,8	48,8	51,2	62,4	65,9	51,1
	feb	56,4	56,8	60,1	56,8	50,7	58,1	60,8	66,2	55,7
	mar	56,5	56,7	59,2	56,7	52,4	55,5	60,4	64,0	56,0
	apr	55,8	57,5	58,2	57,5	48,0	52,7	56,9	66,4	54,8
	maj	54,1	53,3	58,7	54,7	49,3	54,7	60,0	65,3	54,3
	jun	51,3	48,0	54,1	58,9	45,9	48,0	54,8	62,3	52,0
	jul	50,3	44,1	55,2	54,4	50,7	48,5	52,2	64,7	49,9
	aug	52,5	50,7	56,3	54,2	49,3	46,5	53,5	59,2	52,4
	sep	50,5	49,3	50,8	54,5	48,5	48,5	50,0	61,2	49,6
	okt	48,7	48,5	50,8	47,7	47,7	47,7	54,6	58,5	47,5
	nov	46,8	45,1	50,7	45,1	46,5	43,8	54,9	63,9	46,0
	dec	48,0	46,9	50,8	47,7	46,9	42,3	53,1	62,3	46,8
2020	jan	50,4	50,7	50,7	51,4	48,6	47,1	56,4	60,7	50,5
	feb	58,0	61,9	60,5	50,0	56,0	58,2	56,7	66,4	57,2
	mar	48,6	43,3	39,2	47,5	70,8	45,0	53,3	38,3	47,8
	apr	41,2	31,2	32,0	39,3	72,1	36,1	52,5	40,2	40,2
	maj	41,9	35,1	30,6	41,0	68,7	35,1	46,3	38,8	41,9
	jun	50,9	52,8	49,3	46,5	54,2	48,6	52,8	52,8	50,7
	jul	53,4	52,4	53,2	47,6	61,3	51,6	48,4	52,4	52,3
	aug	56,9	58,3	60,6	50,8	56,1	55,3	48,5	53,8	56,4
	sep	<b>55,5</b>	<b>60,3</b>	<b>55,6</b>	<b>44,4</b>	<b>57,9</b>	<b>54,0</b>	<b>46,0</b>	<b>57,9</b>	<b>55,9</b>



## Silf / Swedbanks Inköpschefsindex för tjänster – mål och metodik

<i>Historik</i>	Silf och Swedbank AB, publ gör den första gemensamma – interna – beräkningen av "Inköpschefsindex för den privata tjänstesektorn" för de fyra ingående komponenterna under 2005. I december 2010 offentliggjordes indextalet för första gången. Förebild var det amerikanska inköpschefsindexet för övriga näringslivet, Non-Manufacturing Index, och det svenska PMI som för första gången publicerades i november 1994.	
<i>Deltagare</i>	Över 200 inköpschefer i den privata tjänstesektorn.	
<i>Publicering</i>	Tredje bankdagen i varje månad, kl 08:30.	
<i>Undersökningsperiod</i>	Jämförelse med föregående månad.	
<i>Sammansättning av PMI – tjänster (%)</i>	Orderingång (i det egna företaget)	35
	Affärsvolym (i det egna företaget)	25
	Sysselsättning (i det egna företaget)	20
	Leverantörernas leveranstider	20
<i>Övriga nyckeltal (ingår ej i PMI – tjänster)</i>	Orderstock	
	Leverantörernas insatsvarupriser	
	Planerad affärsvolym närmaste halvåret	
<i>Frågebatteriet</i>	Frågorna som ställs till respondenterna avser månatliga förändringar där respondenterna får svara på om det har ökat, minskat eller har varit en oförändrad utveckling jämfört med närmast föregående månad	
<i>Mål</i>	Snabb konjunkturindikator Enkel statistik och lätt tolkning Statistik med relativt korta publiceringsintervaller Ständig kontakt med välinformerad yrkesgrupp	
<i>Beräkning</i>	Enligt s k diffusionsindex. Positiva förändringar tas fram i procent för de fem delindexarna. Till detta tal adderas den procentuella andelen oförändrade svar multiplicerat med 0,5. Sedan viktas de olika delindexarna enligt ovan för att komma fram till totalindex. Inköpschefsindex för tjänster anger inga aktivitetsnivåer utan månadsvisa förändringar av konjunkturen i tjänstesektorn. De säsongrensade siffrorna redovisas i första hand.	

”Break even”	Skiljelinjen mellan upp- och nedgång i konjunkturen bland tjänsteföretagen har – i linje med amerikansk praxis – fastställts till 50. Någon överdriven exakt tillämpning av denna gräns eller ”neutral” tillväxtzon bör dock inte göras. 49,7 eller 50,3 ger inte särskilt olikartade konjunktursignaler utifrån totalindexet för PMI – tjänster.
”Composite index”	Från och med januari 2019 publicerar Swedbank/Silf ett <i>Composite index</i> för Inköpschefsindex. Composite indexet bygger på Inköpschefsindex för tillverkningsindustrin och för tjänstesektorn. SCB:s vikter för produktionsvärdeindex (PVI) används, där industrin får en vikt om 28 procent och tjänstesektorn för 72 procent. Sammanvägningen bygger på säsongrensade värden från de traditionella PMI-undersökningarna från och med oktober 2005. Composite Index är en snabb månatlig konjunkturindikator för hela ekonomin och som samvarierar väl med BNP-tillväxten. Indexet publiceras tredje vardagen i varje månad kl 08:30 i samband med att tjänste-PMI offentliggörs.
Säsongrensning	Swedbank/Silf använder en utveckling av X-11 algoritmen som säsongrensning (X-13-ARIMA SEATS) för inköpschefsindex för industrin och för tjänstesektorn från och med januari 2019. Programmet har utvecklats av US Census Bureau och ingår i Macrobonds applikationer, se bifogad länk <a href="https://help.macrobond.com/analyses/filters/seasonaladjustmentx13/">https://help.macrobond.com/analyses/filters/seasonaladjustmentx13/</a> . Den nya säsongrensningssmetoden innebär att tidigare publicerade säsongrensade serier har revideras. De äldre säsongrensade serierna kommer dock att finnas tillgängliga i Macrobonds databaser eller hos Swedbank.

Vid framtagningen och analysen av Inköpschefsindex (PMI – Purchasing Managers Index) tror vi oss ha använt tillförlitliga källor och bearbetningsrutiner. Swedbank AB (publ) och Silf kan dock inte garantera analysernas riktighet eller fullständighet och påtar sig inte något ansvar för innehållets, siffrornas, bearbetningens, kommentarernas eller övrig informations riktighet eller fullständighet.

Detta material är framställt i informationssyfte och ska inte anses utgöra en investeringsrekommendation enligt artikel 3(1)(35) Marknadssmissbruksförordningen nr 596/2014 (”MAR”) och mottagaren bör inte teckna sig i eller köpa några finansiella instrument eller värdepapper enbart på grundval av informationen som nämns här. Materialet utgör inte heller ett erbjudande om att köpa eller sälja finansiella instrument, ingå en transaktion som involverar något finansiellt instrument eller någon handelsstrategi eller ses som någon officiell bekräftelse eller officiell värdering av någon transaktion som nämns här. Vidare är materialet inte avsett att utgöra någon ekonomisk och/eller juridisk rådgivning. Mottagaren uppmanas att basera eventuella beslut på annat underlag.

Varken Swedbank AB (publ), Silf eller dess anställda ska kunna göras ansvariga för förlust eller skada, direkt eller indirekt, på grund av eventuella fel eller brister i detta material. Mottagaren är ensam ansvarig för vad den väljer att göra med informationen i detta material.

Inget av materialet, varken i dess helhet eller delar av innehåller, får överföras, kopieras eller distribueras till någon annan part om inte annat avtalats skriftligen med Swedbank AB (publ) och Silf.