



Sportamore[®]
Sport & mode på nätet

DELÅRSRAPPORT TREDJE KVARTALET 2012

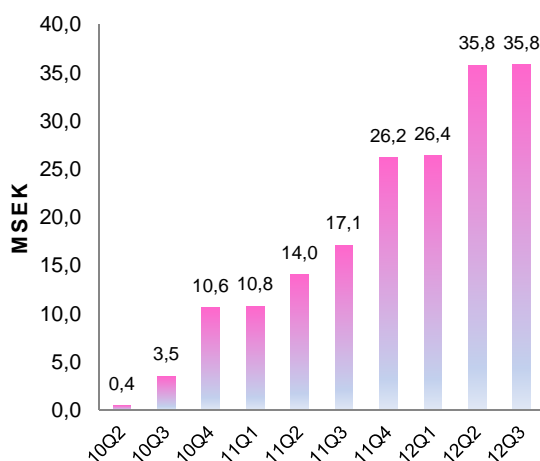
1 JANUARI – 30 SEPTEMBER 2012

TREDJE KVARTALET I SAMMANDRAG

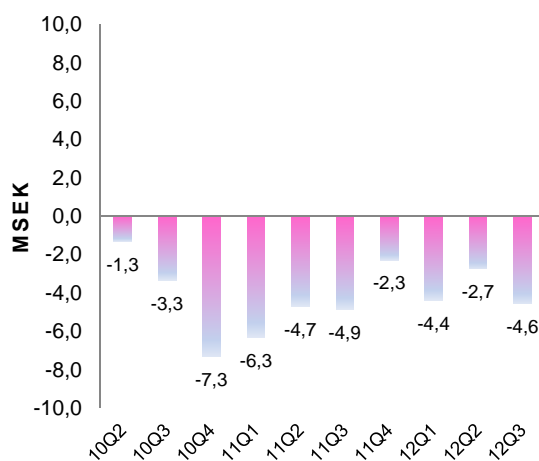
Fortsatt tillväxt enligt plan

- Totala intäkter uppgick till 35,8 (17,1) MSEK i det tredje kvartalet.
- Försäljningstillväxten under perioden var 110%
- Rörelseresultatet uppgick till -4,6 (-4,9) MSEK.
- Kassaflöde från den löpande verksamheten uppgick till -1,6 (-5,6) MSEK
- Under kvartalet genomfördes en aktiesplit 10:1, där varje aktie delades upp i tio. Nyckeltal per aktie justeras även retroaktivt för de perioder som rapporteras.
- På extra bolagsstämma i augusti beslutades om nyemission av aktier om 50 MSEK, med en övertilldelningsoption om ytterligare 20 MSEK, för att finansiera en expansion av bolagets verksamhet i de nordiska grannländerna. Bolagets styrelse beslutade att utnyttja en del av övertilldelningsoptionen och tog i emissionen, efter tredje kvartalets utgång, in 64,5 MSEK före emissionskostnader.
- Efter det tredje kvartalets utgång, den 25 oktober, listades Sportamore AB (publ) på Nasdaq OMX First North.

Nettoförsäljning



Rörelseresultat



VD'S KOMMENTAR

Perioden har präglats av förändringar och aktiviteter ämnade att rusta bolaget för framtida tillväxt. Sportamore har flyttat hela sin lager- och logistikfunktion till nya lokaler och står nu redo för att möta de kommande årens utmaningar och möjligheter. En framgångsrik emission har genomförts under oktober vilken tillfört bolaget ytterligare 64,5 MSEK (före emissionskostnader) och därmed lagt en finansiell grund för bolaget att ta positioner i de nordiska grannländerna.

För perioden juli-september uppgår omsättningen till 35,8 MSEK, en tillväxttakt om 110% mot föregående år och i linje med liggande plan för 2012. Detta skall också ses mot bakgrund av att årets sommarrea som vanligtvis bidrar till omsättning under perioden i år till stor del kom att genomföras redan under andra kvartalet som svar på konkurrenternas försommarkampanjer och med den stundande lagerflytten i åtanke. Initiala kostnader för att förbereda bolagets geografiska expansion i Norden har tagits under kvartalet.

Förväntningarna inför det fjärde kvartalet är höga och en betydande del av höstens prognostiserade omsättning ligger planenligt i julhandeln d.v.s. under den senare delen av det fjärde kvartalet. Varulagret är fortsatt kulant, mindre än 20% härstammar från tidigare säsonger och uppdateringen av varulagret löper enligt plan. Utgående lagervärde vid periodens slut var ca 49 MSEK.

Den positiva trenden i besökstal har fortsatt och Sportamore har nu mer än 1 miljon besök per månad. Vi fortsätter investera marknadsföringsresurser i att skapa en ännu större konsumentbas och intensifierar samtidigt arbetet med att ta hand om befintliga kunder på bästa sätt.

Sportamore erbjuder idag sportbranschens i särklass bredaste utbud av varumärkesartiklar och sortimentet omfattar nu närmare 12.000 artiklar från 450 olika varumärken. Positionen som den ledande sportbutiken på nätet bedöms därigenom kunna förstärkas ytterligare.

Solna i november 2012

Johan Ryding,
VD

BOLAGETS VERKSAMHET UNDER PERIODEN

Nettoomsättning

Under det tredje kvartalet 2012 uppgick intäkterna till 35,8 MSEK, vilket är en ökning med 110% i förhållande till samma period under 2011. Sportamore har fortsatt investerat i marknadsföringsinsatser, vilket skapat en positiv trend i besöksantal, och samtidigt arbetat med att ta hand om befintliga kunder. Prognosen gällande omsättningen för 2012 på 155,1 MSEK står fast.

Resultat och marginaler

Bruttomarginalen har haft en positiv utveckling och uppgick till 33% i jämförelse med 27% under tredje kvartalet 2011. Rörelseresultatet uppgick till -4,6 (-4,9) MSEK för det tredje kvartalet 2012 och belastas av engångskostnader för lagerflytt och den kommande nordiska expansionen. Prognos om helårsresultat -17,1 MSEK för 2012 står fast.

Investeringar och avskrivningar

Investeringar i Bolagets interna system, för att bland annat möjliggöra en internationell expansion, har fortsatt under perioden. Detta till ett belopp motsvarande ca. 0,6 MSEK, vilket gjort att de immateriella avskrivningarna ökat. De materiella tillgångarna har även de ökat och det är främst investeringar i lagerverksamheten i samband med den lagerflytt som genomfördes under september månad.

Kassaflöde och finansiell ställning

Bolagets kassa uppgick på balansdagen till 14,9 MSEK och det totala kassaflödet till -2,2 (+2,1) MSEK. Kassaflödet från den löpande verksamheten uppgick under perioden till -1,6 (-5,6) MSEK. Ökad försäljning och marginal är de främsta bakomliggande faktorerna till den positiva utvecklingen. Kassaflödet från investeringsverksamheten uppgick till -0,7 (-0,0) MSEK och det är ovan nämnda investering i främst Bolagets interna system (-0,6 MSEK) som ligger bakom detta. Kassaflödet från den finansiella verksamheten är neutralt under perioden, jämfört med +7,7 MSEK samma period förra året till följd av en nyemission.

FINANSIELL ÖVERSIKT

Resultaträkning i sammandrag

	2012	2011	2012	2011	2011
(KSEK)	jul-sep	jul-sep	jan-sep	jan-sep	jan-dec
Totala intäkter	35 847	17 104	98 054	41 930	68 120
Handelsvaror	-24 108	-12 470	-66 965	-30 054	-48 297
Bruttoresultat	11 739	4 634	31 089	11 875	19 823
Övriga externa kostnader	-11 344	-6 790	-29 002	-19 231	-26 027
Personalkostnader	-4 753	-2 589	-13 204	-8 168	-11 444
Avskrivningar av materiella och immateriella anläggningstillgångar	-203	-121	-556	-355	-520
Rörelseresultat	-4 561	-4 866	-11 673	-15 879	-18 167
Finansnetto	55	59	202	92	387
Resultat före skatt	-4 506	-4 807	-11 472	-15 787	-17 780
Inkomstskatt	0	0	0	0	0
Periodens/årets resultat	-4 506	-4 807	-11 472	-15 787	-17 780

Nyckeltal

	2012	2011	2012	2011	2011
	jul-sep	jul-sep	jan-sep	jan-sep	jan-dec
Försäljningstillväxt	110%	388%	134%	963%	347%
Bruttomarginal, %	33%	27%	32%	28%	29%
Rörelsemarginal, %	-13%	-28%	-12%	-38%	-27%
Nettoskuld (+), nettokassa (-), ksek	-10 871	-22 313	-10 871	-22 313	-19 030
Soliditet, %	21%	54%	21%	54%	56%
Investeringar, ksek	663	29	1 260	171	1 164
Omsättning per medelantal anställd, sek	892 716	798 966	2 783 737	2 030 744	3 090 739
Personalkostnad per medelantal anställd, ksek	-118	-121	-375	-396	-519
Medelantal anställda, st	40	21	35	21	22
Antal anställda per balansdagen, st	47	25	47	25	31

Data per aktie

	2012	2011	2012	2011	2011
(SEK)	jul-sep	jul-sep	jan-sep	jan-sep	jan-dec
Antal aktier per balansdag, st *	4 673 630	4 583 640	4 673 630	4 583 640	4 613 630
Genomsnittligt antal aktier, st *	4 673 630	4 408 470	4 643 630	3 916 820	3 931 815
Resultat per aktie före utspädning, kr *	-0,96	-1,05	-2,45	-3,44	-3,85
Kassaflöde från den löpande verksamheten per aktie, kr *	-0,34	-1,21	-1,48	-4,75	-5,09
Eget kapital per aktie, kr *	3,55	6,38	3,55	6,38	5,93
Utbetald aktieutdelning per aktie, kr	0	0	0	0	0

*) Antal aktier justerat för split 10:1 genomförd under Q3 2012.

Balansräkning i sammandrag

	2012	2011	2011
(KSEK)	30 sep	30 sep	31 dec
Immateriella anläggningstillgångar	2 681	1 361	2 050
Materiella anläggningstillgångar	486	274	413
Finansiella anläggningstillgångar	0	0	0
Varulager	49 325	19 567	18 137
Kortfristiga fordringar	10 112	7 014	4 833
Likvida medel	14 871	26 313	23 030
Summa tillgångar	77 475	54 530	48 464
Eget kapital	16 604	29 253	27 355
Räntebärande skulder, långfristiga	4 000	4 000	4 000
Räntebärande skulder, kortfristiga	0	0	0
Icke räntebärande skulder, kortfristiga	56 871	20 557	16 389
Konvertibla skulder, långfristiga	0	720	720
Summa eget kapital och skulder	77 475	54 530	48 464

Kassaflödesanalys i sammandrag

(KSEK)	2012	2011	2012	2011	2011
	jul-sep	jul-sep	jan-sep	jan-sep	jan-dec
Kassaflöde från den löpande verksamheten	-1 573	-5 554	-6 899	-21 768	-23 493
Kassaflöde från investeringsverksamheten	-663	-29	-1 260	-171	-1 164
Kassaflöde från finansieringsverksamheten	0	7 707	0	30 000	29 436
Periodens/årets kassaflöde	-2 236	2 124	-8 159	8 061	4 778
Likvida medel vid periodens början	17 107	24 189	23 030	18 252	18 252
Likvida medel vid periodens slut	14 871	26 313	14 871	26 313	23 030

Förändring i eget kapital

(KSEK)	2012	2011	2012	2011	2011
	jul-sep	jul-sep	jan-sep	jan-sep	jan-dec
Ingående eget kapital	21 110	26 352	27 355	15 700	15 700
Periodens resultat	-4 506	-4 807	-11 472	-15 787	-17 780
Nyemission	0	7 707	720	29 340	29 436
Utgående eget kapital	16 604	29 253	16 604	29 253	27 355

ÖVRIG VÄSENTLIG INFORMATION

Väsentliga händelser efter periodens utgång

På extra bolagsstämma i augusti beslutades om nyemission av aktier om 50 MSEK, med en övertilldelningsoption om ytterligare 20 MSEK, för att finansiera en expansion av bolagets verksamhet i de nordiska grannländerna. Bolagets styrelse beslutade att utnyttja en del av övertilldelningsoptionen och tog i emissionen, efter tredje kvartalets utgång, in 64,5 MSEK före emissionskostnader.

Den 25 oktober listades bolaget på Nasdaq OMX First North.

Väsentliga risker och osäkerheter i verksamheten

Det finns ett flertal faktorer som kan påverka Sportamores resultat och verksamhet. Merparten av dessa kan hanteras genom interna rutiner och riktlinjer, medan andra styrs av yttre faktorer och förhållanden. Bland risker i närtid kan nämnas julhandeln och vådrets utveckling, Vädret är en faktor som påverkar efterfrågan i sportbranschen i stor utsträckning. Utöver detta finns risker och osäkerhetsfaktorer i bland annat IT-drift, leverantörer och övriga säsongsvariationer, men kan även uppkomma vid ett förändrat konsumtionsbeteende i e-handeln, konjunktur etc. En mer utförlig beskrivning av risker och osäkerhetsfaktorer finns att läsa i bolagets prospekt som finns tillgänglig under Finansiella Rapporten på bolagets IR-sida; www.sportamore.se/ir.

Definitioner

Antal anställda per balansdagen

Antalet anställda i Bolaget omräknat till heltidstjänster, dvs antal heltider som utfört arbete under den sista månaden i rapportperioden.

Bruttomarginal

Bruttoresultat i procent av periodens nettoomsättning

Försäljningstillväxt

Nettoomsättningens utveckling i förhållande till samma period föregående år.

Medeltal anställda

Antalet anställda i Bolaget omräknat till heltidstjänster, dvs antal heltider som utfört arbete under året/perioden.

Nettoskuld/nettokassa

Räntebärande skulder minskat med likvida medel. Nettoskuld är ett positivt tal. Nettokassa är ett negativt tal.

Rörelsemarginal

Rörelseresultat i procent av periodens nettoomsättning

Rörelseresultat

Rörelseresultatet efter av- och nedskrivningar.

Soliditet

Eget kapital i procent av balansomslutningen.

Redovisningsprinciper

Delårsrapporten har upprättats i enlighet med BFNAR 2007:1 och de redovisningsprinciper som tillämpats överensstämmer med de redovisningsprinciper som användes vid upprättandet av den senaste årsredovisningen.

Finansiell kalender

Bokslutskommuniké jan-dec 2012: 2013-02-12.

Upplysningar lämnas av:

Johan Ryding, VD
Telefon: +46 705 56 22 26

Petter Blid, Finanschef
Telefon: +46 707 41 22 88

Sportamore AB (publ)
Bangatan 19
SE-171 63 Solna

Denna rapport har inte varit föremål för granskning av bolagets revisorer.

Certified Adviser:
Avanza Bank AB
Regeringsgatan 103, Box 1399
111 93 Stockholm
08-562 250 00

Sportamore AB (publ)
Solna den 7 november 2012

Styrelsen i Sportamore AB (publ)