



LÄRARNAS  
RIKSFÖRBUND



# En ny skolform för obehöriga till gymnasieskolan

*Undermåliga introduktionsprogram måste ersättas*

## Innehåll

Sammanfattning och slutsatser .....	4
Bakgrund .....	6
Eleverna i gymnasieskolans introduktionsprogram .....	6
Låga resultat i introduktionsprogrammen bidrar till låg status .....	6
En ny skolform .....	8
Bilaga 1: Schematisk skiss över skolsystemet med en ny skolform .....	9
Bilaga 2: Elevstatistik för elever födda 1999 .....	10

# En ny skolform för obehöriga till gymnasieskolan

*Undermåliga introduktionsprogram  
måste ersättas*

## Sammanfattning och slutsatser

I återkommande rapporter har Lärarnas Riksförbund beskrivit hur det går för en årskull elever under deras tid i det svenska skolsystemet. Vi har visat hur den svenska skolan år efter år slår ut en tredjedel av alla elever.

Med denna rapport fortsätter vi att göra dessa analyser. Utöver att studera hur det har gått för årskullen födda 1999 (som tog studenten sommaren 2018 – se bilaga 2), skärskådar vi i denna rapport också hur gymnasieskolans introduktionsprogram fungerar, det vill säga de program som är till för de elever som inte blir behöriga till ett nationellt gymnasieprogram.

Gymnasieskolans introduktionsprogram har vuxit i omfång och är i vissa kommuner större än något av de nationella programmen<sup>1</sup>. Övergången till de nationella programmen är mycket låg, vilket innebär att nästan alla elever som påbörjar ett introduktionsprogram lämnar gymnasieskolan utan examen. Elevsammansättningen är heterogen, men det samtliga elever har gemensamt är att de inte har behörighet till gymnasieskolans yrkesprogram (eller högskoleförberedande program). Skolverkets officiella statistik från 2018 visar att mer än en tredjedel av årskullen född år 1999, och som lämnade gymnasieskolan förra året, inte tog gymnasieexamen. Så har det sett ut under lång tid. Sverige har en tvåtredjedelsskola där en av tre elever slås ut.

Radikala grepp behöver tas för att förändra situationen. Lärarnas Riksförbund anser därför att en ny skolform behöver utredas och inrättas, en skolform för samtliga elever som inte är behöriga till ett nationellt gymnasieprogram. Gymnasieskolans undermåliga introduktionsprogram måste läggas ned. Eleverna måste få en stärkt rättighet för att klara av grundskolan, parallellt med att respektive skolform kan koncentrera sig på sitt uppdrag. Grundskolan ska tillse att tillräckligt med stöd och undervisning ges så tidigt som möjligt inom ramen för ordinarie undervisningstid, medan gymnasieskolan helt och hållet ska koncentrera sig på fortsättningsuppdraget.

En utredning av en ny skolform behöver tillsättas omgående och dess utgångspunkter måste bland annat vara:

- **Förbättrad integration**

Tanken bakom dagens fem introduktionsprogram var att skapa tydliga utbildningsvägar och ”sortera upp” elever i dem. Detta medförde att språkintröduktion ofta kommit att bli en ö isolerad från den övriga gymnasieskolan. Ett syfte med den nya skolformen måste vara att öka kopplingen mellan nyanlända elever och de övriga eleverna i skolan för att därigenom förstärka språkinläringen. Eleverna måste läsa olika ämnesmoment utifrån en individuell studieplan utan att separata grupper eller klasser skapas. Fokus måste helt och hållet ligga på förutsättningar och de kunskaper som ska nås, inte åldersmässig eller annan organisering. Detta dels för att eleverna befinner sig språkligt och ämnesmässigt på så olika nivå att sammanhållna klasser eller kurser sällan kan vara framgångsrikt, dels för att inte separera elevgrupper med olika bakgrund.

- **En alternativ yrkesutgång**

Utgångspunkten för den nya skolformen ska vara att eleverna får de kunskaper de behöver för att kunna börja ett nationellt gymnasieprogram. För en liten andel elever är detta ett realistiskt mål med den tid som finns tillgänglig. Till övervägande del

---

<sup>1</sup> Se exempelvis Sveriges Radio 2017-03-01, *Språkintröduktion största gymnasieprogrammet*  
<https://sverigesradio.se/sida/artikel.aspx?programid=83&artikel=6641768>

handlar det om nyanlända elever med mycket svag skolbakgrund. För dessa elever behövs en kortare lärlingsliknande utbildning som inte i första steg leder till en gymnasieexamen.

- **Förlängd skolplikt för elever som saknar gymnasiebehörighet**

Den nya skolformen måste vara obligatorisk till dess eleven uppnår gymnasiebehörighet, fullgör en alternativ yrkesutgång eller fyller 18 år. Studierna ska ske på heltid och innebära minst 23 timmars garanterad undervisningstid i veckan. Individerna ska läsa i ett tempo som ska gynna en snabb övergång till gymnasieskolan, men tanken är att eleven som längst kan tillbringa tre år i den nya skolformen.

- **Särlösningar som lovskola avvecklas**

Grundskolan ska se till att tillräckligt stöd ges inom ramen för ordinarie undervisningstid medan gymnasieskolan helt och hållet ska koncentrera sig på fortsättningsuppdraget. Det finns omfattande problem som behöver hanteras när det gäller elevernas kunskapsinhämtning, men detta löser samhället inte via att sätta in allt för sena lösningar i grundskolan, utan det krävs systemförändringar för att säkerställa att eleverna når målen. Det innebär att särlösningar som lovskola i dess nuvarande form behöver fasas ut.

## Bakgrund

### Eleverna i gymnasieskolans introduktionsprogram

Våren 2018 lämnade 100 655 elever gymnasieskolan. Endast 66 378 av dem tog studenten, medan de resterande 34 277 eleverna inte lyckades nå examen. Det betyder att vi faktiskt har en tvåtredjedelsskola, där en tredjedel av eleverna slås ut. (Se bilaga 2.)

Enkelt uttryckt kan man säga att i en klass med 25 elever, tar endast 17 av dem studenten. Detta är alarmerande då dagens arbetsmarknad i praktiken har ett minimikrav som stavas gymnasieexamen. De elever som inte klarar att få en gymnasieexamen hamnar med stor sannolikhet i ett utanförskap som är katastrofalt för individen och dyrt för samhället.

De elever från grundskolan som inte uppfyller kraven för komma in på gymnasieskolan får gå i något av introduktionsprogrammen. Där ska de rustas så att de får behörighet till något av gymnasieskolans nationella program, antingen ett yrkesprogram eller ett högskoleförberedande program. Det största introduktionsprogrammet kallas språkinträdning, och är till för invandrade elever som inte behärskar det svenska språket. Nästan hälften av eleverna som inte är behöriga till gymnasieskolan har utländsk bakgrund. Av de elever som börjar på något av introduktionsprogrammen klarade endast 6 procent att ta studenten efter tre år. Efter ytterligare ett år är andelen på 14 procent. Det visar officiella siffror från Skolverket.

Det är tydligt att den lösning som idag kallas introduktionsprogram inte fungerar. Eleverna fastnar helt enkelt i en återvändsgränd, då övergången till gymnasieskolans nationella program är skrämmande låg.

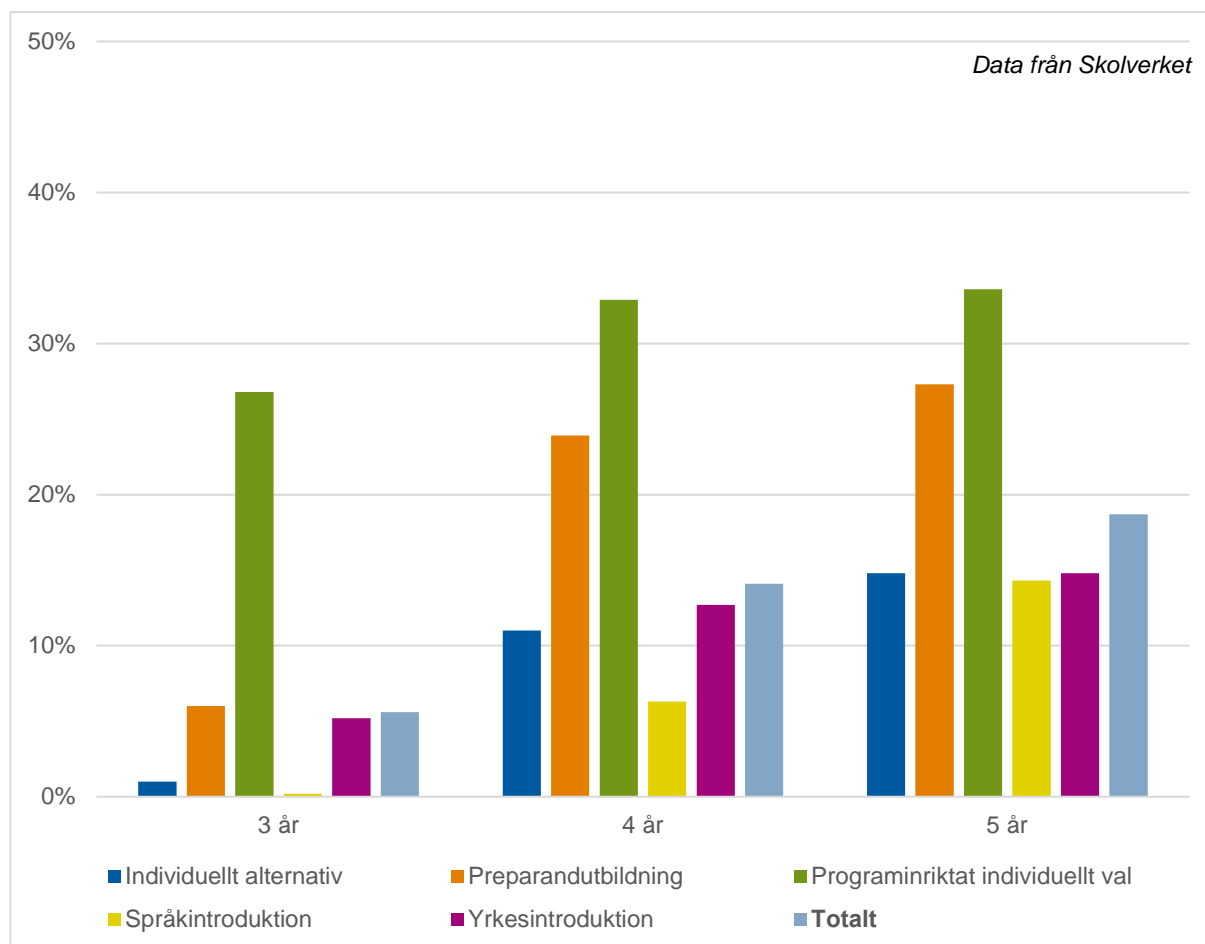
Under krisåret 2015 tog Sverige emot över 160 000 asylsökande, varav cirka 80 000 var barn och ungdomar. Flera av dessa unga var i högstadie- och gymnasieålder. Även åren före 2015 hade Sverige en hög invandring med många nyanlända i högstadie- och gymnasieålder. Det innebär att belastningen på de så kallade introduktionsprogrammen under en längre tid varit mycket hög, samtidigt som det varit uppenbart att de inte fungerar. Det är därför hög tid att göra något radikalt för att vända utvecklingen. Sverige har helt enkelt inte råd med att mer än en tredjedel av gymnasieungdomen varje år lämnar gymnasieskolan utan att ha uppnått examen. Det ackumulerade utanförskapet som detta medför är redan idag enormt stort.

### Låga resultat i introduktionsprogrammen bidrar till låg status

Sverige har kommit att få en tvåtredjedelsskola, där en tredjedel av varje årskull inte får fullständiga gymnasiebetyg. Till problembilden hör också en betydligt mer heterogen elevsammansättning, där nyanlända elever och elever med invandrarbakgrund i allt större utsträckning utgör underlag för introduktionsprogrammen. Detta är i sig en heterogen grupp, med mycket skiftande behov. Äldre nyinvandrade elever är starkt verksamhetsmässigt segregerade på introduktionsprogrammets språkinträdning, vilket försvårar såväl språkinläringen som integrationen i stort.

Dessa elever förväntas dessutom hämta ikapp språk och motsvarande nio års grundskolekunskaper på ett fåtal år. Det är en omöjlig ekvation för den absoluta majoriteten (100 procent när inte examen på tre år, se diagram 1).

**Diagram 1:** Andel nybörjare på introduktionsprogram ht 2013 som nått gymnasieexamen efter 3, 4 eller 5 år



Introduktionsprogrammen har, bland annat som en följd av den låga genomströmningen/övergången till nationella program, kommit att förknippas med dåligt rykte, såväl bland elever som föräldrar, men med stor sannolikhet också bland lärare.

I syfte att förebygga problematiken i gymnasieskolan har staten satsat resurser på en del särlösningar i grundskolans högstadium. Elever som riskerar att bli obehöriga till gymnasieskolans nationella program kan få ta del av lovskola, som ligger utanför den ordinarie undervisningstiden.

Lärarnas Riksförbund bedömer därför att en del särlösningar i grundskolan samt introduktionsprogrammen nått vägs ände. Det sätt man organiserar undervisningen för elever som riskerar att inte uppnå grundskolans mål, respektive saknar gymnasiebehörighet efter årskurs 9, är inte längre hållbart.

Dagens skolsystem och ansvarsuppdelning innebär att mer än en tredjedel av eleverna lämnar skolan utan att ha uppnått fullständig gymnasieexamen. Varje skolform måste kunna leverera efter sitt respektive åtagande, inte skjuta över eventuella problem till nästa steg i systemet. Trots att det finns resurser i skolsystemet tycks de inte användas effektivt. Grundskolan behöver omfördela stödsatser till lågstadiet, medan gymnasieskolan måste fokusera på sitt uppdrag, det vill säga att se till att alla elever tar gymnasieexamen genom de nationella programmen.

## En ny skolform

Lärarnas Riksförbund föreslår att en ny skolform inrättas för samtliga elever som går ut grundskolan utan gymnasiebehörighet. (Se bilaga 1 för en översikt.) Den kan sträcka sig från en termin till som mest tre år. Ett av syftena är att få elever som saknar gymnasiebehörighet att uppnå sådan för sedan kunna överföras till gymnasieskolan. Då elevernas behov varierar kraftigt bör skolformen påminna om vuxenutbildningen till sin struktur, vilket innebär att eleverna läser olika valbara moduler och/eller kurser som anpassas efter individens behov.

Moduler är bättre än sammanhållna klasser och kurser, just med tanke på individualiseringsbehoven, men också för att olika elevgrupper ska få en chans att blandas bättre än vad som är fallet i dagens introduktionsprogram. Elever som har problem med kraven i svenska språket, som följaktligen går språkintröskning, träffar sällan elever med annan bakgrund, trots att de skulle kunna läsa vissa ämnesmoment gemensamt med andra elever.

Eleverna läser enligt en individuell studieplan där lärare och studie- och yrkesvägledare satt ihop ett program av moduler efter elevens behov. Fokus ligger därför helt på kunskaper och inte på elevens ålder. Så länge eleven är under 18 år och inte uppnått den kunskapsnivå som krävs för behörighet till nationellt program i gymnasieskolan, ska skolplikt råda.

Ett alternativ måste finnas till det ovan beskrivna för elever som antingen är extremt skoltrötta och inte på något sätt kan motiveras att läsa in gymnasiebehörighet, liksom för nyanlända elever i gymnasieålder med svag skolbakgrund som inte bedöms klara av att läsa in gymnasiebehörighet på den tillgängliga tiden. Det finns därför ett behov av en kortare praktiskt inriktad yrkesutbildning. Den bör omfatta två år, vara skolpliktigt tills avslut eller då eleven fyller 18, men inte ge gymnasiebehörighet i ett första steg. Individerna har alltid rätt att läsa in gymnasiebehörigheten inom vuxenutbildningen.

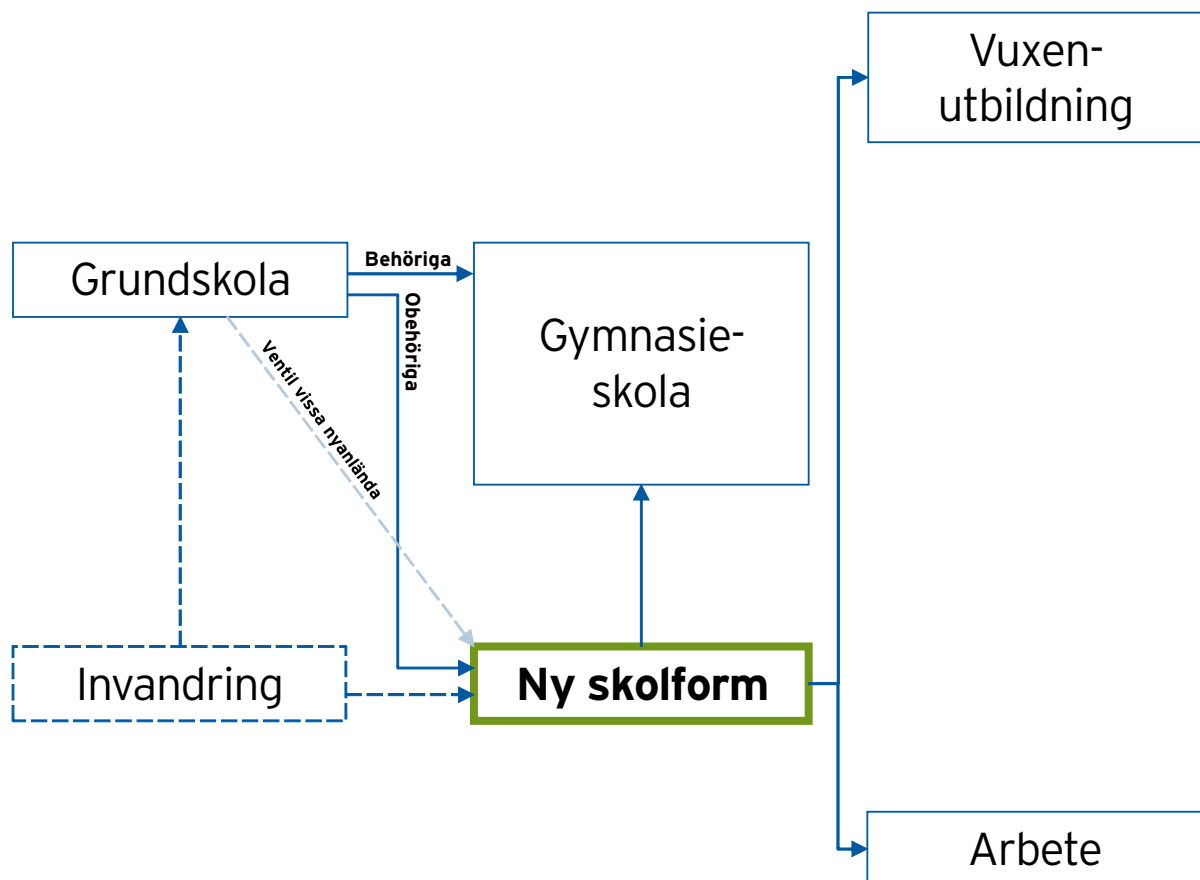
Den nya skolformen, oavsett om det handlar om moduler eller tvåårig yrkesutbildning, måste ha hög personaltäthet. Det är lärare, speciallärare, studie- och yrkesvägledare (SYV), annan stödpersonal och elevhälsopersonal som ska vara anställda. Speciallärare, SYV och annan stödpersonal, såsom elevassistenter och handledare på modersmålet kommer att förekomma i särskilt stor omfattning. Trots lärar- och personalbrist är detta en ambition som på sikt måste uppfyllas.

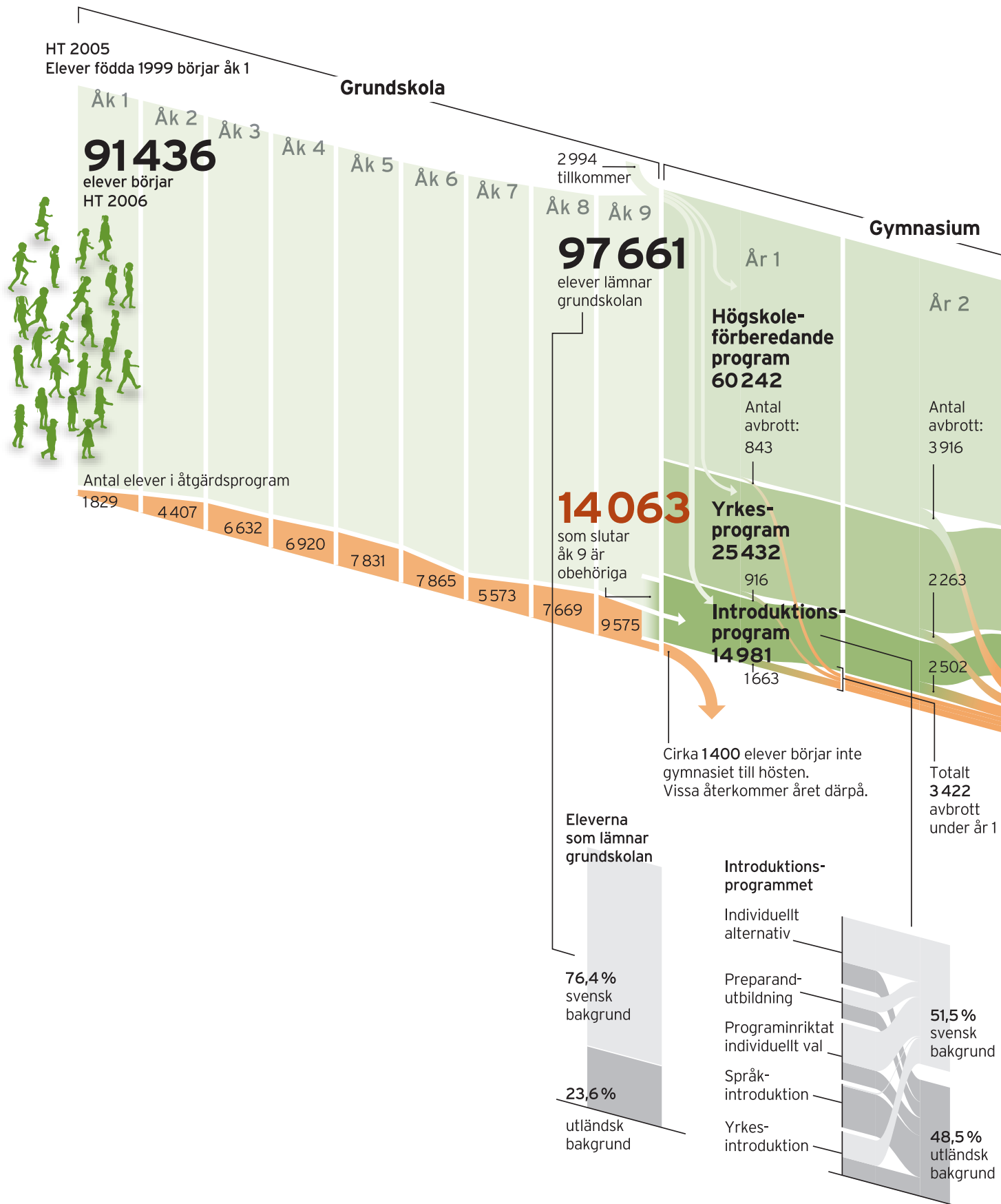
Det måste också vara möjligt för eleverna att läsa vissa gymnasiekurser för att tidsanvändningen ska bli så effektiv som möjligt. Ju mer som kan tillgodoräknas i gymnasieskolan desto bättre. Skolformen måste omfatta heltidsstudier, det vill säga minst 23 timmars garanterad undervisningstid i veckan.

Den nya skolformen bör finansieras genom att motsvarande resurser från introduktionsprogrammen överförs till skolformen. Viss tillförsel av statsbidrag kommer också att behövas, med tanke på nödvändiga detaljformuleringar i skollagstiftningen. Detta kommer förmodligen ändå inte att räcka, vilket alltså bör kunna tjäna som incitament för kommunerna att hålla den nya skolformen så liten till omfånget som möjligt.



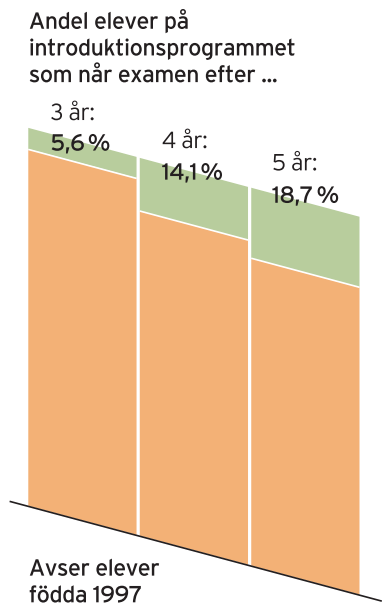
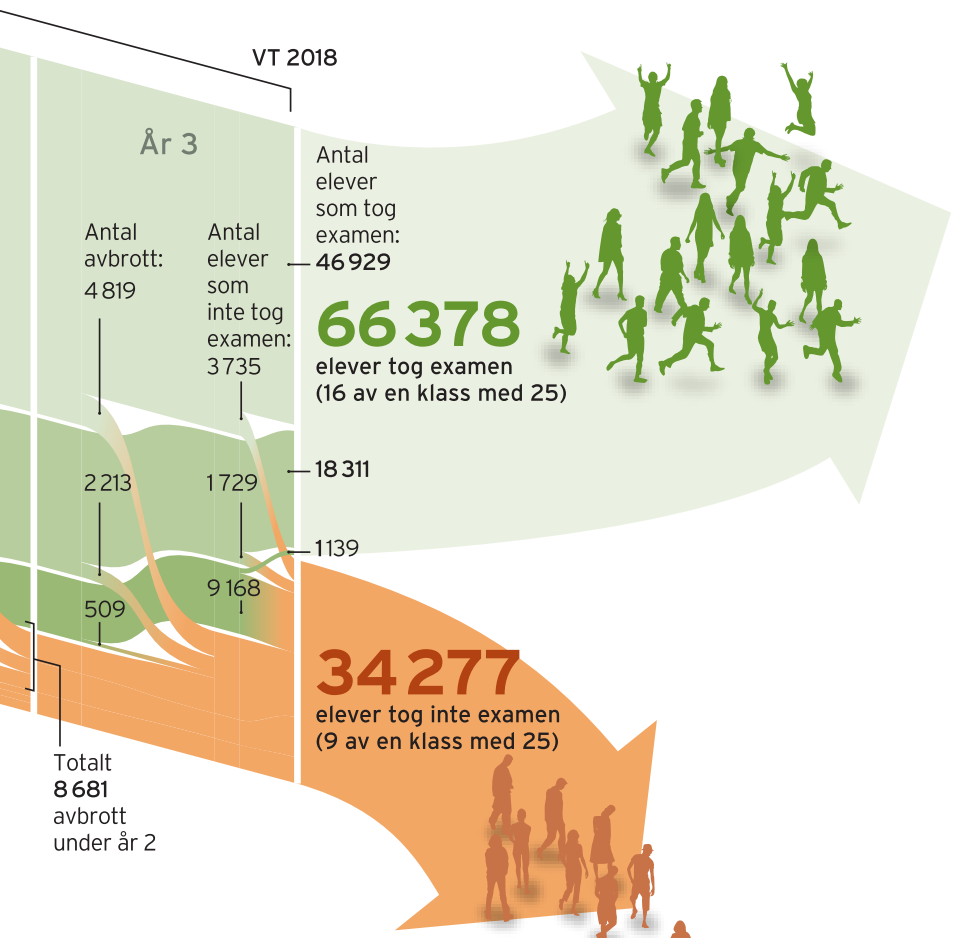
## Bilaga 1: Schematisk skiss över skolsystemet med en ny skolform





## Bilaga 2: Elevstatistik för elever födda 1999

Grafik av Erik Nylund, baserad på data från Skolverket och sammanställd av Lärarnas Riksförbund





LÄRARNAS  
RIKSFÖRBUND

**Lärarnas Riksförbund är det akademiska förbundet som  
enbart organiserar behöriga lärare och studie- och yrkesvägledare.  
Med 90 000 medlemmar är vi ett av de största förbunden inom Saco.**