



Gode rom

Kvartalsrapport 2/2015

Sognefjellshytta.

En unik konstruksjon i limtre, levert som pre cut fra Moelven Limtre AS.

Arkitekt: Jan Olav Jensen, Jensen og Skodvin Arkitekter. Foto: Hampus Albert Lundgren.

MOELVEN[®]

Beløp i NOK mill.	2. kvartal		6 måneder		12 måneder	
	2015	2014	2015	2014	2014	2013
Driftsinntekter	2 628,1	2 389,1	4 944,1	4 648,7	8 828,2	8 009,4
EBITDA	163,9	151,4	253,5	274,5	490,0	226,9
Brutto driftsmargin/EBITDA (%)	4,4 %	6,3 %	5,1 %	5,9 %	5,6 %	2,8 %
Avskrivninger	67,6	67,7	135,7	137,1	286,5	271,6
Driftsresultat før engangseffekter	96,2	83,7	117,8	137,4	203,6	-44,7
Engangseffekter	-47,9	0,0	-47,9	0,0	0,0	0,0
Driftsresultat	48,3	83,7	69,9	137,4	203,6	-44,7
Netto driftsmargin/EBIT (%)	1,8 %	3,5 %	1,4 %	3,0 %	2,3 %	-0,6 %
Verdiendring finansielle instrumenter til virkelig verdi	25,2	-6,9	27,2	-12,4	-30,4	5,5
Resultat før skattekostnad	59,0	60,9	67,7	93,8	115,3	-117,1
Resultat per aksje (i NOK)	0,34	0,36	0,39	0,55	0,68	-0,71
Kontantstrøm fra operasjonell aktivitet per aksje (i NOK)	3,11	0,56	2,15	0,36	2,71	0,67
Egenkapital *	55,3	45,5	1 638,8	1 575,6	1 592,3	1 518,2
Egenkapitalandel (i %) *	0,7 %	-0,4 %	32,8 %	31,6 %	34,2 %	33,4 %
Totalkapital *	70,6	204,5	4 994,5	4 987,7	4 653,2	4 539,8
Investeringer *	47,0	47,0	78,1	83,8	195,1	351,2
Avkastning på sysselsatt kapital (i %) *	1,8 %	1,9 %	4,7 %	9,0 %	6,8 %	-1,5 %
Sysselsatt kapital *	-98,0	19,7	3 004,1	3 097,3	2 959,9	3 020,1
Netto rentebærende gjeld *	-144,0	-29,8	1 356,9	1 509,0	1 353,1	1 476,0
Netto driftskapitalbinding *	104,3	140,6	2 386,5	2 169,3	1 928,3	1 793,3
Antall ansatte *	29	7	3 413	3 302	3 326	3 276
Sykefravær (i %) *	-0,4 %	-0,1 %	5,7 %	5,4 %	5,5 %	5,3 %
Hyppighetstall, skader med fravær, H1-verdi *	-1,3	-3,1	16,1	18,7	15,9	16,0
Antall aksjonærer	948	952	948	952	948	953
Gjennomsnittlig antall aksjer (mill.)	129,5	129,5	129,5	129,5	129,5	129,5

* Viser endringer i kvartalet i den første kolonnen

- Driftsinntektene i andre kvartal økte med 10 prosent til NOK 2 628,1 mill (2 389,1) og driftsresultatet ble NOK 48,4 mill (83,7).
- Systematisk forbedringsarbeid og fokus på drift gir resultatforbedringer. Driftsresultatet for andre kvartal var NOK 96,2 mill før nedskrivning på anleggsmidler for salg/avvikling på NOK 47,9 mill. Dette er en bedring på NOK 12,5 mill i forhold til 2. kvartal i fjor.
- I tillegg er regnskapet belastet med NOK 22 mill som følge av korrigerte kostnadsestimater etter en ny gjennomgang av prosjektporteføljen innen Elektrovirksomheten.
- Tilfredsstillende etterspørsel etter produkter fra den tremekaniske delen av konsernet i kvartalet.
- Godt aktivitetsnivå og fortsatt en sunn og godt sammensatt ordresreserve i Byggsystemer, spesielt for bolig-moduler.
- Oppkjøpet av modulprodusenten Hedalm AS er godkjent av Konkurransetilsynet og overtakelse vil finne sted 1. oktober.

Hovedtrekk

Det har gjennom andre kvartal vært en tilfredsstillende markedsaktivitet og etterspørsel etter konsernets produkter og tjenester. Som normalt for sesongen var aktiviteten økende gjennom kvartalet. På det internasjonale markedet for industritre var prisene noe lavere enn samme periode i fjor, men en gunstig valutasisuasjon har bidratt til å opprettholde konkurransekraften for de eksportorienterte enhetene. Råstofftilgangen for de tømmerforbrukende enhetene har vært god, til prisnivåer noe under tilsvarende periode i fjor. Prisene for flis og fiberprodukter var også noe lavere enn i samme periode i fjor.

For videreforedlede varer har prisene vært tilfredsstillende og samlet sett på nivå med samme periode i fjor. For Byggsystemdivisjonen har oppbremsingen i den norske økonomien blitt stadig mer merkbar, men aktivitets-

og prisnivåene er fortsatt tilfredsstillende. I det svenske markedet har aktivitetsnivået økt sammenlignet med samme periode i fjor.

Ved Moelven Nössemark Trä AB har utilfredsstillende resultater over tid og manglende muligheter til nødvendig forbedring, gjort at styret i andre kvartal fattet vedtak om å legge ned, alternativt selge bedriften. Det finnes interessenter som ønsker å føre en dialog om eventuelt kjøp av bedriften

Ved halvårsskiftet inngikk konsernet en avtale om kjøp av modulprodusenten Hedalm AS på Hjellum i Hamar kommune. Transaksjonen vil etter planen gjennomføres den 1. oktober.

Ved kvartalskiftet etablerte Moelven og Västvärmlands LBC transportselskapet Woodtrans AS. Moelvens eierandel i Woodtrans AS er 34 %. Det nye selskapet vil overta flis- og trelasttransporten i Pedersens Lastebiltransport AS, og vil i oppstarten bestå av 16 vogntog som opererer i kombinasjonsmarkedet (flis, skur- og høvellast) i Sør-Norge. For Moelven innebærer etableringen en mulighet til å ta ut synergier gjennom en mer effektiv transportstyring innenfor et større geografisk område. Oppstart av virksomheten i Woodtrans AS vil skje fra 1. september.

Generalforsamlingen den 23. april besluttet å delegere kompetansen til å dele ut utbytte til styret. Styrets kompetanse til å dele ut utbytte er begrenset til NOK 51 816 952. Styrets fullmakt til å dele ut utbytte forutsetter at selskapet har tilstrekkelig egenkapital og likviditet på tidspunktet hvor utbytte vedtas av styret. Fullmakten er gyldig frem til neste generalforsamlingsmøte.

På bedriftsforsamlingsmøtet i etterkant av ordinær generalforsamling, ble det valgt nytt konsernstyre. De nye medlemmene av styret er Olav Fjell (styreleder), Mari Wilhelmsen og Asbjørn Bjørnstad. I tillegg består styret av Trond Stangeby (nestleder), Elisabeth Krokeide, Lars-Håkan Karlsson (ans.repr) og Martin Fauchald (ans.repr). Fullstendige opplysninger om konsernets styrende organer er publisert på www.moelven.no.

Driftsinntekter og resultat

Driftsinntektene i kvartalet økte med 10 % sammenlignet med samme periode i fjor. Den sesongmessige aktivitets- og omsetningsøkningen var imidlertid mer normal i 2015 enn i 2014, da varslede prisøkninger innen byggevarehandelen fra 1. april medførte en høyere omsetning i slutten av første kvartal.

Samtlige divisjoner hadde et høyere aktivitetsnivå enn i tilsvarende periode i 2014. Timber hadde i sum noe lavere priser enn i andre kvartal i fjor. Innen Byggsystemer er det spesielt Byggmodulvirksomheten i Sverige samt Bygginredning som står for resultatforbedringen. Utviklingen i råvarekostnad siden årsskiftet har medført behov for gjennomgang av varelagerkalkylene, som utarbeides etter FIFO-prinsippet. Sammen med oppdatering av virkelig verdi-vurderinger av varelagerbeholdningene har dette gitt grunnlag for prisjusteringer på til sammen minus NOK 11 mill i kvartalet. I samme periode i 2014 var tilsvarende beløp pluss NOK 30 mill. For første halvår utgjorde prisjusteringene henholdsvis minus NOK 28 mill i 2015 og pluss NOK 45 i 2014. Postene har ingen kontantstrømeffekt.

Resultatet for andre kvartal er belastet med en regnskapsteknisk nedskrivning på NOK 48 mill knyttet til beslutningen om salg eller avvikling av virksomheten ved Moelven Nössemark Trä AB.

I tillegg er det etter en gjennomgang av prosjektporteføljen innen Elektrovirksomheten, regnskapsført kostnadskorrekksjoner på NOK 22 mill. For konsernet samlet er regnskapet for 2015 akkumulert belastet med NOK 78 mill i nedskrivninger og nedvurdering av prosjekter.

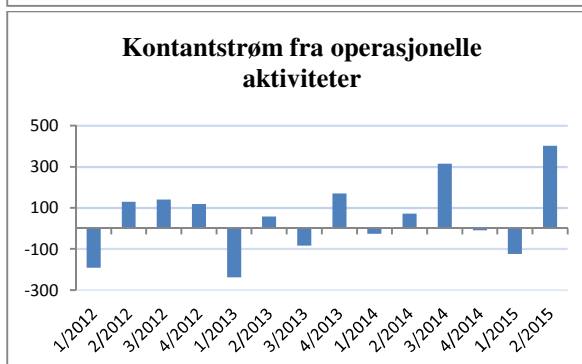
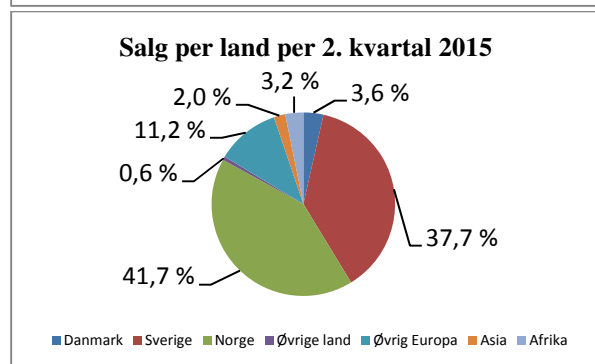
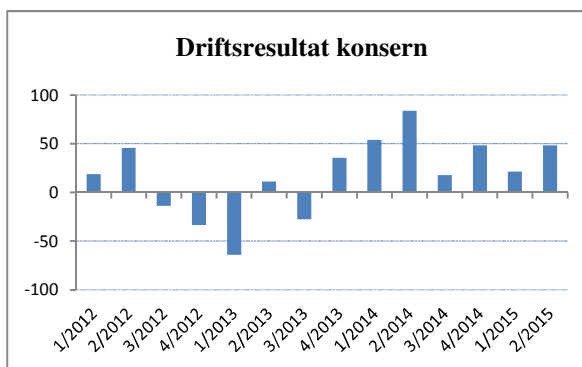
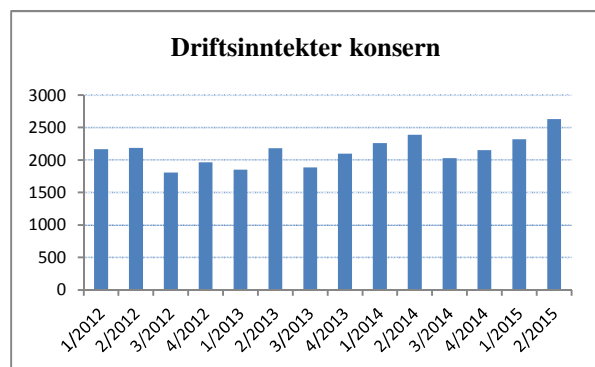
Netto finanskostnader eksklusive verdiendringer på finansielle instrumenter var noe høyere enn i andre kvartal i 2014. Netto rentebærende gjeld har vært noe lavere gjennom andre kvartal i 2015, men samlet lånemargin har vært høyere. Konsernet benytter finansielle instrumenter til sikring av valutakurser, renter og kraftpriser. Ikke

kontante poster knyttet til dette utgjorde NOK 25,2 mill (minus 6,9) i kvartalet og akkumulert NOK 27,4 mill. (minus 12,4)

Valuta- og rentesikringene hadde en positiv utvikling i kvartalet. Etter renteoppgangen mot ved utgangen av kvartalet er resultatet fra rentesikringene nå positivt også akkumulert. Kraftkontraktene ga et negativt resultat både kvartalet og akkumulert.

Beløp i NOK Mill	2. kvartal		6 måneder		12 måneder	
	2015	2014	2015	2014	2014	2013
Sum driftsinntekter						
Timber	812,1	783,4	1 598,7	1 567,0	2 872,3	2 543,9
Wood	934,5	840,9	1 645,4	1 602,8	3 066,2	2 820,4
Byggsystemer	887,6	751,0	1 679,4	1 437,9	2 836,7	2 514,1
Øvrige	724,8	880,5	1 606,7	1 716,0	3 204,4	2 623,7
Internt	-731,0	-866,7	-1 586,1	-1 675,1	-3 151,4	-2 492,7
Konsern	2 628,1	2 389,1	4 944,1	4 648,7	8 828,2	8 009,4
EBITDA						
Timber	53,6	63,2	86,3	128,0	199,5	104,4
Wood	84,8	74,6	119,3	117,6	225,3	128,4
Byggsystemer	29,7	20,7	57,4	44,6	98,8	18,9
Øvrige	-4,2	-7,2	-9,5	-15,7	-33,6	-24,7
Konsern	163,9	151,4	253,5	274,5	490,0	226,9
Driftsresultat						
Timber*	-21,9	35,2	-16,8	71,1	83,0	-11,6
Wood	56,9	46,9	63,7	61,9	110,9	23,5
Byggsystemer	20,0	11,4	37,9	25,5	57,2	-19,1
Øvrige	-6,6	-9,8	-15,0	-21,1	-47,5	-37,5
Konsern	48,3	83,7	69,9	137,4	203,6	-44,7

* Inkluderer engangseffekter



Investeringer, balanse og finansiering

I løpet av andre kvartal er det gjennomført investeringer på totalt NOK 47,0 mill (47,0), akkumulert for første halvår NOK 78,1 mill (83,8). Investeringene i 2015 vil, som i 2014, ligge på et nivå under avskrivningsnivået.

Ved utgangen av andre kvartal var konsernets samlede eiendeler bokført til NOK 4 994,5 mill (4 987,7).

Kontantstrøm fra operasjonell aktivitet i andre kvartal var NOK 403,1 mill (72,5), tilsvarende NOK 3,11 per aksje (0,56). Driftsresultatet for kvartalet er i tillegg til avskrivninger belastet med ikke-kontante nedskrivninger på til sammen NOK 70 mill. Forbedringen sammenlignet med samme periode i fjor skyldes bedret underliggende kontantstrøm fra driften samt realisering av varelager. Kontantstrøm fra arbeidskapitalposter var NOK 256,3 mill i andre kvartal (minus 64,1) og NOK 58,4 mill akkumulert (minus 199,3).

Netto rentebærende gjeld var NOK 1 356,9 (1 509,0) ved utgangen av andre kvartal. Finansiell leasing er inkludert i netto rentebærende gjeld med NOK 27,2 mill (25,7). Likviditetsreserven var NOK 263,0 mill (425,5). Reduksjonen i likviditetsreserven skyldes refinansieringen som ble gjennomført i juli 2014. I den nye avtalen varierer tilgjengelig låneramme i takt med de naturlige svingningene i konsernets kapitalbinding over året.

Egenkapitalen ved utgangen av kvartalet var NOK 1 638,8 mill (1 575,6) som tilsvarer NOK 12,65 (12,16) per aksje. Egenkapitalandelen var 32,8 prosent (31,6). Deler av konsernets egenkapital er knyttet til eierskapet i utenlandske datterselskaper, hovedsakelig i Sverige, og er dermed eksponert mot variasjoner i valutakursene. Omfanget og konsekvensene av sannsynlige kursvariasjoner ligger innenfor en akseptabel risikoramme. I andre kvartal medførte kursvariasjonene en urealisert endring av egenkapitalen på NOK 10,7 mill (minus 3,4). Omkring halvparten av konsernets eiendeler er bokført i SEK. Totalbalansen endrer seg derfor også med valutakursen. Egenkapitalandelen i prosent er derfor mindre påvirket av kurssvingninger enn den nominelle egenkapitalen.

Divisjonene

Timber

Beløp i NOK mill.	2. kvartal		6 måneder		12 måneder	
	2015	2014	2015	2014	2014	2013
Salg til eksterne kunder	675,6	661,7	1 331,0	1 326,0	2 391,9	2 184,1
Salg til interne kunder	136,5	121,7	267,7	241,0	480,4	359,8
Sum driftsinntekter	812,1	783,4	1 598,7	1 567,0	2 872,3	2 543,9
Avskrivninger	27,6	28,0	55,2	56,9	116,5	116,0
Driftsresultat før engangseffekter	26,0	35,2	31,1	71,1	83,0	-11,6
Nedskrivninger	-47,9	0,0	-47,9	0,0	0,0	0,0
Driftsresultat	-21,9	35,2	-16,8	71,1	83,0	-11,6
Driftsmargin i prosent **	1,3 %	4,5 %	1,9 %	4,5 %	2,9 %	-0,5 %
Netto driftskapital (i % av driftsinntekter) *	-0,4 %	1,5 %	19,1 %	17,0 %	19,8 %	17,7 %
Totalkapital *	-143,4	29,3	1 669,1	1 671,5	1 754,5	1 684,3
Egenkapital *	-13,9	29,3	777,5	793,5	813,5	748,4
Sysselsatt kapital *	-65,6	15,1	1 205,6	1 226,2	1 282,2	1 277,5
Avkastning på sysselsatt kapital **	3,3 %	-0,2 %	4,9 %	11,4 %	6,5 %	-0,9 %
Investeringer *	20,5	16,2	31,1	27,8	67,6	119,5
Antall ansatte *	9	3	715	702	703	677

* Viser endringer i kvartalet i den første kolonnen

** Nøkkeltallene vises før engangseffekter

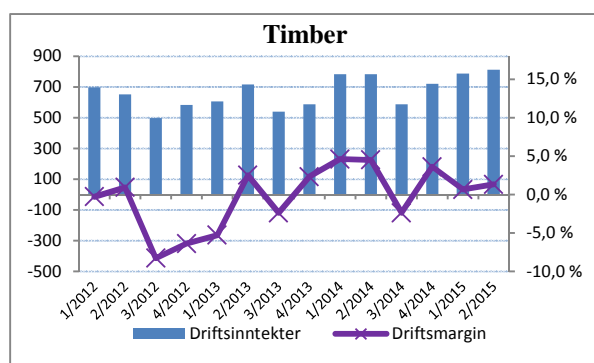
Markedsaktivitet og etterspørsel i Timber-divisjonens hovedmarkeder var tilfredsstillende for sesongen gjennom andre kvartal. Salgsprisene var i snitt likevel noe lavere enn i samme periode i fjor. Utviklingen skyldes at samlet produksjon og utbud av industritre i en tid har vært større enn etterspørselen. Hovedsakelig gjelder dette

eksportmarkedene i Europa, Midt-Østen og Nord-Afrika, men situasjonen har delvis spredt seg også til det svenske hjemmemarkedet. En svak kurs på både SEK og NOK har imidlertid bidratt til å opprettholde en tilfredsstillende konkurransekraft på eksportmarkedene.

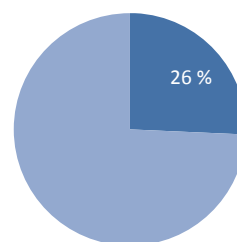
Leveransevolumene for andre kvartal var i sum noe høyere enn i samme periode i fjor. Råstofftilgangen har vært god og prisene for sagtømmer var noe lavere enn i andre kvartal i 2014. Prisene for flis og fiberprodukter var også noe lavere enn i samme periode i fjor. På grunn av prisutviklingen er resultatet i kvartalet er belastet med prisjustering på beholdninger på samlet ca. NOK 7 mill. Tilsvarende justering i andre kvartal i 2014 ga en positiv effekt på ca. NOK 8 mill. For første halvår utgjorde prisjusteringen minus NOK 15 mill (pluss 18). Driftsforholdene i kvartalet var gode, og det pågående forbedringsarbeidet fortsetter med høy intensitet for å bringe enhetene med for svak inntjening opp på et akseptabelt lønnsomhetsnivå.

Sagbruket Moelven Nössemark Trä AB har over tid hatt utilfredsstillende resultater. Etter å ha utredet flere ulike driftsformer for å finne et konsept som skaper fremtidig lønnsomhet, ble det i juni konkludert med at dette ikke er mulig innenfor de rammebetingelser bedriften er underlagt som en del av Moelven-konsernet. Styret fattet derfor vedtak om å legge ned, alternativt selge bedriften. I regnskapet for andre kvartal er det gjennomført regnskapstekniske nedskrivninger av anleggsmidlene på omkring NOK 48 mill.

For industrikomponentselskapene innen divisjonen har både prisnivåer for ferdigvarer og effektiviteten i produksjonen blitt forbedret sammenlignet med andre kvartal i 2014.



Timber sin andel av konsernets eksterne salg i 2. kvartal 2015



Wood

Beløp i NOK mill.	2. kvartal		6 måneder		12 måneder	
	2015	2014	2015	2014	2014	2013
Salg til eksterne kunder	902,8	813,6	1 584,3	1 550,8	2 954,3	2 748,0
Salg til interne kunder	31,8	27,3	61,1	52,0	111,9	72,5
Sum driftsinntekter	934,5	840,9	1 645,4	1 602,8	3 066,2	2 820,4
Avskrivninger	27,9	27,7	55,6	55,7	114,4	104,9
Driftsresultat	56,9	46,9	63,7	61,9	110,9	23,5
Driftsmargin i prosent	6,1 %	5,6 %	3,9 %	3,9 %	3,6 %	0,8 %
Netto driftskapital (i % av driftsinntekter) *	-2,9 %	0,9 %	36,4 %	31,6 %	28,7 %	28,4 %
Totalkapital *	37,2	37,7	2 276,4	2 101,0	2 033,9	1 957,7
Egenkapital *	59,1	39,2	866,6	826,0	815,1	788,2
Sysselsatt kapital *	44,4	7,8	1 610,9	1 458,6	1 442,9	1 414,6
Avkastning på sysselsatt kapital *	6,5 %	4,4 %	8,4 %	8,7 %	7,9 %	1,8 %
Investeringer *	18,5	23,4	27,6	40,8	82,1	174,7
Antall ansatte *	20	6	1 018	999	993	1 011

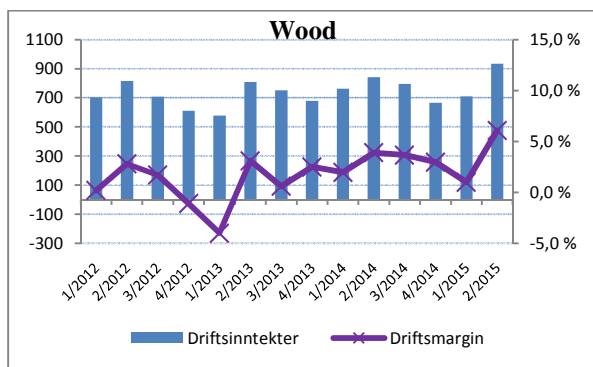
* Viser endringer i kvartalet i den første kolonnen

Det var en normal aktivitetsøkning i divisjonens markeder gjennom andre kvartal. Konjunkturutviklingen i Skandinavia og prisutviklingen på industritre har medført et visst prispress på Wood-divisjonens produkter., men prisbildet har likevel vært stabilt i perioden. Samlet var prisnivåene på nivå med samme periode i 2014. Leveransevolumene i kvartalet var høyere enn året før. Dette skyldes hovedsakelig at en varslet prisøkning i Norge fra og med andre kvartal i 2014 ga unormalt høye leveranser i siste del av første kvartal og dertil reduserte leveranser i inngangen til andre kvartal.

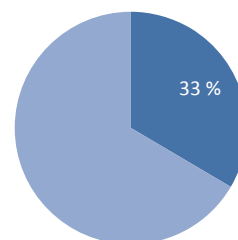
For de rene høyleriene innen Wood, som benytter industritre som råstoff, var råstoffkostnaden på nivå med samme periode i fjor. For de tømmerforbrukende enhetene innen divisjonen har råstofftilgangen vært god og prisene for sagtømmer var noe lavere enn i andre kvartal i 2014. Prisene for flis og fiberprodukter var også noe lavere. På grunn av prisutviklingen er resultatet i kvartalet belastet med prisjustering på beholdninger på samlet ca. NOK 4 mill. Tilsvarende justering i andre kvartal i 2014 ga en positiv effekt på ca. NOK 22 mill. For første halvår utgjorde prisjusteringen minus NOK 13 mill (pluss 27).

Driftsforholdene i kvartalet var gode, og mange enheter har hatt god fremgang som følge av forbedringsarbeidet som pågår for hele konsernet. I hele divisjonen fortsetter forbedringsarbeidet med høy intensitet for å opprettholde konkurransekraften og å bringe de enhetene som fortsatt har for svak inntjening opp på et akseptabelt lønnsomhetsnivå.

Investeringen i nytt justerverk på Moelven Soknabruket AS ble påbegynt i slutten av andre kvartal. Prosjektet med en totalramme på NOK 50 mill, skal være ferdig ved årsskiftet og vil bidra med en betydelig kapasitetsøkning i forhold til dagens anlegg fra 1975. Investeringen er et ledd i arbeidet med å styrke Soknabrukets fleksibilitet og konkurransekraft ytterligere.



Wood sin andel av konsernets eksterne salg i 2. kvartal 2015



Byggsystemer

Beløp i NOK mill.	2. kvartal		6 måneder		12 måneder	
	2015	2014	2015	2014	2014	2013
Salg til eksterne kunder	886,6	750,1	1 677,5	1 435,1	2 832,2	2 505,3
Salg til interne kunder	1,1	0,9	1,8	2,8	4,4	8,8
Sum driftsinntekter	887,6	751,0	1 679,4	1 437,9	2 836,7	2 514,1
Avskrivninger	9,7	9,3	19,4	19,1	41,6	38,0
Driftsresultat	20,0	11,4	37,9	25,5	57,2	-19,1
Driftsmargin i prosent	2,3 %	1,5 %	2,3 %	1,8 %	2,0 %	-0,8 %
Netto driftskapital (i % av driftsinntekter) *	2,1 %	3,6 %	12,3 %	16,0 %	11,0 %	14,4 %
Totalkapital *	35,0	17,8	1 378,5	1 259,7	1 256,4	1 189,9
Egenkapital *	25,8	-17,7	573,8	536,2	523,9	544,1
Sysselsatt kapital *	-2,2	0,8	624,4	640,1	600,1	637,6
Avkastning på sysselsatt kapital *	0,7 %	-0,8 %	12,9 %	8,6 %	10,6 %	-2,1 %
Investeringer *	6,4	5,8	18,0	11,1	37,9	43,4
Antall ansatte *	-1	-6	1 546	1 469	1 498	1 460

* Viser endringer i kvartalet i den første kolonnen

Limtrevirksomheten hadde et godt aktivitetsnivå i andre kvartal. Markedet i Sverige er fortsatt stigende, først og fremst for standard limtre til småhus, men også prosjektmarkedet er bedret sammenlignet med samme periode i fjor. Virksomheten i Sverige har, etter tilfredsstillende resultater i 2014, gjennomført omstruktureringer og rasjonaliseringstiltak. Full effekt av de sist implementerte tiltakene oppnås imidlertid ikke før i fjerde kvartal. Virksomheten i Norge hadde et tilfredsstillende aktivitetsnivå innen både standard limtre og prosjekt, og økte både driftsinntekter og resultat sammenlignet med samme periode i fjor.

Bortsett fra de forpliktelser knyttet til ferdigstilling av eldre, langsiktige prosjekter er Elektrovirksomheten i stor grad restrukturert og operativ i henhold til ny strategi for selskapet. Restruktureringen innebærer økt satsning på mindre prosjekter og serviceoppdrag, og avvikling av virksomheten med store og kompliserte prosjekter. Etter en gjennomgang av prosjektporteføljen har man kommet frem til av sannsynlig verdi på er lavere enn tidligere anslag. Regnskapet for andre kvartal er derfor belastet med en nedskrivning på NOK 22 mill.

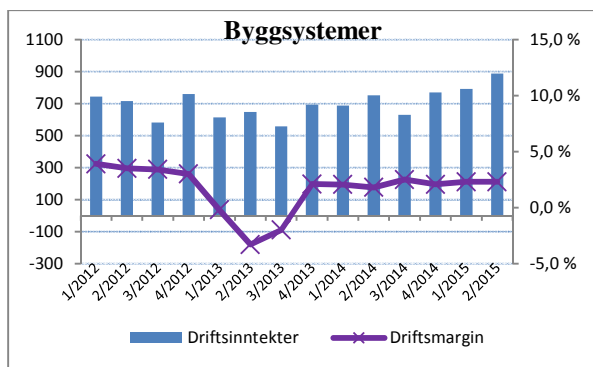
For Byggmodulvirksomheten i Sverige var markedsaktiviteten og ordreinngangen meget god. Resultatet for andre kvartal ble kraftig forbedret sammenlignet med samme periode i fjor. Hovedårsakene er økt andel av prosjekter med høy standardiseringsgrad, samt økt produktivitet i fabrikk. Også i Norge var aktivitetsnivået høyere enn i andre kvartal 2014, men lønnsomheten er fortsatt ikke tilfredsstillende. Tiltak for å effektivisere produksjonen og konsepttilpasning fortsetter med høy intensitet.

Ved halvårsskiftet ble det inngått en avtale om kjøp av modulprodusenten Hedalm AS på Hjellum i Hamar kommune. Transaksjonen ble godkjent av Konkurransetilsynet i starten av august, og vil gjennomføres med virkning fra 1. oktober. Hedalm AS har moderne kontor- og produksjonsfasiliteter med gode muligheter for vekst i organisasjon og produksjon. Oppkjøpet gir konsernet økt spesialisering, kapasitet og evne til å levere store ordrer på kort sikt i alle tre segmenter innen modulvirksomheten, og styrker dermed konsernets posisjon som den ledende modulprodusenten i Norden.

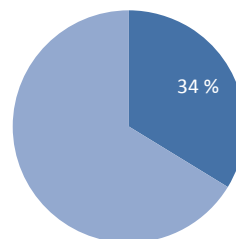
Selskapet vil drives videre som et eget selskap koordinert med øvrig modulproduksjon i konsernet.

For Bygginnredningsselskapene var markedsaktiviteten innen nybygg gode for den svenske delen av virksomheten, spesielt i Stockholmsområdet. I Norge er markedet vikende, men ordreinngangen var likevel god. ROT-markedet (Rehabilitering, Ombygging og Tilbygg) hadde et fortsatt stabilt godt aktivitetsnivå i Sverige, mens aktiviteten i Norge er noe svakere også innen dette segmentet.

For divisjonen samlet har ordreserven økt i perioden og var ved utgangen av kvartalet NOK 379 mill høyere enn på samme tidspunkt i 2014.



Byggsystemer sin andel av konsernets eksterne salg i 2. kvartal 2015



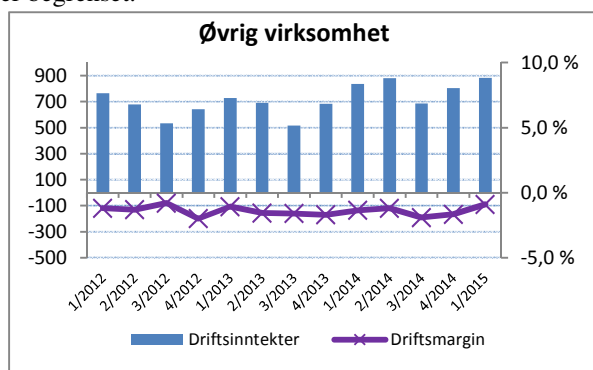
Øvrige virksomheter

Beløp i NOK mill.	2. kvartal		6 måneder		12 måneder	
	2015	2014	2015	2014	2014	2013
Salg til eksterne kunder	184,6	181,4	394,7	374,0	721,6	645,3
Salg til interne kunder	540,2	699,1	1 212,1	1 342,1	2 482,8	1 978,4
Sum driftsinntekter	724,8	880,5	1 606,7	1 716,0	3 204,4	2 623,7
Avskrivninger	2,5	2,6	5,5	5,4	13,9	12,8
Driftsresultat	-6,6	-9,8	-15,0	-21,1	-47,5	-37,5
Driftsmargin i prosent	-0,9 %	-1,1 %	-0,9 %	-1,2 %	-1,5 %	-1,4 %
Netto driftskapital (i % av driftsinntekter) *	-1,2 %	-3,2 %	5,1 %	4,7 %	5,2 %	7,0 %
Totalkapital *	-239,8	4,9	2 481,2	2 769,9	2 702,7	2 695,7
Egenkapital *	-1,0	-35,0	980,6	946,7	1 004,7	1 015,4
Sysselsatt kapital *	-48,9	-54,0	2 033,4	2 182,4	2 104,8	2 162,0
Avkastning på sysselsatt kapital *	0,2 %	0,2 %	0,2 %	-0,3 %	-0,8 %	-0,2 %
Investeringer *	1,6	1,5	1,4	4,0	7,5	13,6
Antall ansatte *	1	4	134	132	132	128

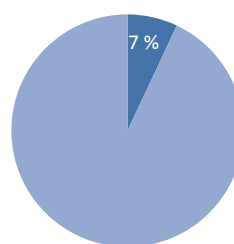
* Viser endringer i kvartalet i den første kolonnen

I Øvrige virksomheter inngår Moelven Industrier ASA, med fellestjenestene økonomi/finans/forsikring, kommunikasjon/HR og IKT. Virkesforsyning og omsetning av flis- og energiprodukter er organisert som en fellesfunksjon for konsernets tremekaniske industri, og inngår med selskapene Moelven Skog AB, Moelven Virke AS og Vänerbränsle AB. I tillegg inngår Moelven Bioenergi AS.

Variasjoner i driftsinntekter innen området Øvrige virksomheter skyldes hovedsakelig variasjoner i aktiviteten innen virkesforsyning og omsetning av flis- og energiprodukter. Hovedaktiviteten er intern omsetning som ikke medfører vesentlig resultat effekt innen virksomhetsområdet. For å sikre tømmer tilgang og avsetningsmuligheter for flis- og energiprodukter i regioner uten lokal etterspørsel etter massevirke og flis, er det etablert togløsninger for transport dette. Ordningen innebærer en økt ekstern omsetning på grunn av at det nå kjøpes massevirke som omsettes videre eksternt. Virksomheten baseres på faste avtaler både på kunde- og leverandørsiden, og risikoen er begrenset.



Øvrige sin andel av konsernets eksterne salg i 2. kvartal 2015



Ansatte

Antall ansatte	Per 2. kvartal 2015				Per 2. kvartal 2014			
	Menn	Kvinner	% kvinner	Totalt	Menn	Kvinner	% kvinner	Totalt
Timber	636	79	11,0 %	715	627	75	10,7 %	702
Wood	854	164	16,1 %	1 018	829	171	17,1 %	999
Byggsystemer	1 446	100	6,5 %	1 546	1 373	96	6,5 %	1 469
Øvrige	100	34	25,4 %	134	101	31	23,5 %	132
Totalt	3 036	377	11,0 %	3 413	2 930	373	11,3 %	3 302

Sykefravær	Per 2. kvartal		H1 verdi	Per 2. kvartal	
	2015	2014		2015	2014
Timber	4,73 %	4,64 %	Timber	22,9	15,0
Wood	5,44 %	5,59 %	Wood	8,2	28,5
Byggsystemer	6,44 %	5,84 %	Byggsystemer	19,4	15,4
Øvrige	3,37 %	2,41 %	Øvrige	0,0	0,0
Totalt	5,67 %	5,38 %	Totalt	16,1	18,7

Sykefraværet i andre kvartal var 5,3 prosent (5,5), hvorav 2,7 prosent (2,6) er langtidsfravær. Det jobbes fortsatt aktivt med å redusere sykefraværet under målsettingen om maksimalt 5 prosent. Antall personskader med påfølgende fravær var 21 i kvartalet (21). H1-verdien (antall personskader med fravær per million arbeidede timer) ble noe redusert sammenlignet med utgangen av første kvartal i fjor, men nivået er fortsatt uakseptabelt høyt. Målsettingen er at ingen skal skade seg på jobb. For å nå dette målet prioriteres sikkerhetsarbeidet stadig høyt. Sikkerhetskampanjen «Hel Hjem» - fase II har pågått siden andre kvartal i 2014. Sentrale virkemidler som inngår er medarbeiderinvolvering/-engasjement og ledelsesfokus både i enkeltenheter og gjennom allokering av dedikerte HMS-ressurser til divisjonene. Det legges også stor vekt på å kartlegge både nestenulykker og farlige forhold/risikoer. Som følge av økt innsats for bevisstgjøring og rapportering, så man gjennom 2014 en kraftig økning i registrering av farlige forhold. Arbeidet fortsetter i 2015 med ytterligere involvering av driftsorganisasjonene. Resultatene som oppnås gir et stadig bedre grunnlag for målrettede forbedringstiltak, og anvendelse av disse dataene på en best mulig måte har høy prioritet i det videre arbeidet med å redusere skadefrekvensen til 0.

Fremtidsutsikter

Etterspørselen etter industritre forventes å forbli god i mange markeder. Samtidig vil et høyt utbud bidra til et fortsatt press på markedsprisene. Valutakursene for NOK og SEK er på nivåer som gir et godt utgangspunkt i konkurransen på eksportmarkedene.

Det forventes fortsatt høy aktivitet i tømmermarkedet i tredje kvartal.

Det forventes en fortsatt svak vekst i boligbyggingen i Norge. I Sverige er boligbyggingen økende, men fra et lavt nivå. Den vesentligste andelen av konsernets leveranser går til ROT-markedet, som er mer stabilt enn nybyggmarkedet. Aktivitetsnivået forventes å følge normale sesongmessige variasjoner med et høyt aktivitetsnivå i tredje kvartal og en reduksjon mot slutten av fjerde kvartal.

Aktivitetsnivået innen bygg- og anleggsektoren i Skandinavia forventes å forbli på nivå med 2014 med normale sesongvariasjoner gjennom året. Byggsystem-divisjonen har ved inngangen til tredje kvartal en bedre og mer diversifisert ordrebeholdning enn på samme tid i fjor. Divisjonens selskaper har tilpasset kapasitet og kostnadsstruktur til de rådende markedsforhold.

Det er iverksatt en handlingsplan med et antall tiltak og prosjekter med tett oppfølging for å forbedre resultatene i løpende drift, sikre bedre konkurransekraft og vekst på lang sikt og redusere risikoen for tap knyttet til enkeltprosjekter. Dette arbeidet vil fortsette med høy intensitet sammen med arbeidet med å effektivisere kapitalbruken. Styret forventer at tiltakene samlet vil øke konsernets kontantstrøm gjennom en konjunktursyklus betydelig og over tid bidra til å nå konsernets mål om avkastning på sysselsatt kapital på 13,0 prosent.

Styret anser at konsernet har tilstrekkelig soliditet og langsiktig likviditetstilgang til å kunne gjennomføre nødvendige omstillinger. Styret forventer at konsernets underliggende drift og resultat forbedres ytterligere i 2015.

Erklæring fra styrets medlemmer og daglig leder

Vi bekrefter at det sammendratte halvårsregnskapet for perioden 1. januar til 30. juni 2015, etter vår beste overbevisning, er utarbeidet i samsvar med IAS 34 Delårsrapportering og at opplysningene i halvårsberetningen gir et rettviseende bilde av foretakets og konsernets eiendeler, gjeld, finansielle stilling og resultat som helhet og gir en rettviseende oversikt over viktige begivenheter i regnskapsperioden og deres innflytelse på halvårsregnskapet, av de mest sentrale risiko- og usikkerhetsfaktorer virksomheten står overfor i neste regnskapsperiode og av nærstående vesentlige transaksjoner.

Moelven Industrier ASA

Moelv, den 25. august 2015

Sign.
Olav Fjell
Styreleder

Sign.
Trond Stangeby
Styremedlem

Sign.
Elisabeth Krokeide
Styremedlem

Sign.
Mari Wilhelmsen
Styremedlem

Sign.
Asbjørn Bjørnstad
Styremedlem

Sign.
Martin Fauchald
Styremedlem

Sign.
Lars-Håkan Karlsson
Styremedlem

Sign.
Morten Kristiansen
Konstituert Konsernsjef

Sammendratt kvartalsregnskap for Moelvenkonsernet, 2. kvartal 2015

Resultat og totalresultat

Beløp i NOK mill.	2. kvartal		6 måneder		12 måneder	
	2015	2014	2015	2014	2014	2013
Driftsinntekter	2 628,1	2 389,1	4 944,1	4 648,7	8 828,2	8 009,4
Varekostnad	1 718,1	1 533,6	3 213,5	2 970,0	5 601,0	5 184,7
Lønnskostnad	507,6	475,1	1 001,3	944,7	1 807,6	1 750,1
Avskrivninger	67,6	67,7	135,7	137,1	286,5	271,6
Engangseffekter	-47,9	0,0	-47,9	0,0	0,0	0,0
Annen driftskostnad	238,6	229,0	475,8	459,4	929,5	847,7
Driftsresultat	48,3	83,7	69,9	137,4	203,6	-44,7
Inntekt på investering i tilknyttet selskap	0,0	0,0	0,0	0,0	0,0	0,0
Verdiendring finansielle instrumenter	25,2	-6,9	27,2	-12,4	-30,4	5,5
Rente- og andre finansinntekter	30,8	5,0	36,9	11,0	28,2	20,2
Rente- og andre finanskostnader	-45,3	-20,9	-66,3	-42,2	-86,0	-98,1
Ordinært resultat før skattekostnad	59,0	60,9	67,7	93,8	115,3	-117,1
Skattekostnad	15,4	14,8	16,8	22,9	27,0	-24,5
Periodens resultat / Årsresultat	43,6	46,1	50,9	70,9	88,4	-92,6
Minoritetens andel	0,1	0,4	0,2	0,2	0,0	-1,6
Majoritetens andel	43,6	45,6	50,6	70,7	88,4	-91,0
Resultat per aksje (i NOK)	0,3	0,4	0,4	0,5	0,7	-0,7
Totalresultatet for konsernet						
Årsresultat	43,6	46,1	50,9	70,9	88,4	-92,6
Andre inntekter og kostnader						
<i>Elementer som ikke omklassifiseres senere til resultatet</i>						
Aktuarielle gevinster (tap) på ytelsesbaserte pensjonsordninger	0,0	0,0	0,0	0,0	-40,0	18,8
Skatt på elementer som ikke omklassifiseres senere til resultatet	0,0	0,0	0,0	0,0	10,8	-5,1
	0,0	0,0	0,0	0,0	-29,2	13,7
<i>Elementer som kan bli omklassifisert senere til resultatet</i>						
Omregningsdifferanser	11,7	-3,4	-4,4	-17,0	12,3	58,4
Andelen av andre inntekter og kostnader i tilknyttede selskaper	0,0	0,0	0,0	0,0	0,0	0,0
Andre endringer	0,0	3,0	0,0	3,5	-1,2	-5,0
Skatt på elementer som kan bli omklassifisert senere til resultatet	0,0	0,0	0,0	0,0	0,0	0,0
	11,7	-0,4	-4,4	-13,5	11,1	53,4
Andre inntekter og kostnader i perioden (etter skatt)	11,7	-0,4	-4,4	-13,5	-18,1	67,1
Totalresultat for perioden	55,3	45,7	46,5	57,4	70,3	-25,5
Totalresultat henført til:						
Eiere av morforetaket	55,3	45,2	46,2	57,2	70,3	-23,9
Ikke kontrollerende eierinteresser	0,1	0,4	0,2	0,2	0,0	-1,6

Balanse for konsernet

Beløp i NOK mill.	Per 30.06		Per 31.12
	2015	2014	2014
Immaterielle eiendeler	37,4	46,1	41,2
Varige driftsmidler	1 693,8	1 783,8	1 808,5
Finansielle anleggsmidler	8,0	12,1	7,6
Sum anleggsmidler	1 739,2	1 842,0	1 857,3
Varer	1 561,4	1 425,5	1 523,9
Fordringer	1 677,7	1 706,4	1 251,1
Likvider	16,3	13,8	21,0
Sum omløpsmidler	3 255,4	3 145,7	2 796,0
Sum eiendeler	4 994,5	4 987,7	4 653,2
Selskapskapital*	647,7	647,7	647,7
Øvrig egenkapital	991,1	927,8	944,6
Sum egenkapital	1 638,8	1 575,6	1 592,3
Avsetninger	202,5	160,7	189,8
Langsiktig rentebærende gjeld	1 365,4	1 135,8	1 223,2
Langsiktig rentefri gjeld	1,7	2,1	2,0
Sum langsiktige forpliktelser	1 569,5	1 298,6	1 415,1
Kortsiktig rentebærende gjeld	0,0	385,9	144,3
Kortsiktig gjeld	1 786,2	1 727,6	1 501,6
Sum kortsiktige forpliktelser	1 786,2	2 113,5	1 645,8
Sum gjeld	3 355,7	3 412,1	3 060,9
Sum egenkapital og gjeld	4 994,5	4 987,7	4 653,2

*129.542.384 aksjer á NOK 5,-, korrigeret for 1.100 egne aksjer.

Egenkapitaloppstilling for konsernet

Beløp i NOK mill.	Egenkapital henført til eierne av morforetaket					Ikke-kontrollerende eierinteresser	Sum egenkapital
	Aksje-kapital	Overkurs-fond	Egne aksjer	Annen egenkapital	Sum		
Sum pr 1.1.2014	647,7	180,7	0,0	682,2	1 510,6	7,6	1 518,2
Totalresultat for perioden							
Årsresultat	0,0	0,0	0,0	70,7	70,7	0,2	70,9
Andre inntekter og kostnader							
Omregningsdifferanser	0,0	0,0	0,0	-17,0	-17,0	0,0	-17,0
Andre endringer	0,0	0,0	0,0	-0,4	-0,4	3,8	3,5
Aktuarielle gevinster (tap) på ytelsesbaserte pensjonsordninger	0,0	0,0	0,0	0,0	0,0	0,0	0,0
Skatt på andre inntekter og kostnader	0,0	0,0	0,0	0,0	0,0	0,0	0,0
Andre inntekter og kostnader i perioden (etter skatt)	0,0	0,0	0,0	-17,4	-17,4	3,8	-13,5
Transaksjoner med eierne, innregnet direkte mot egenkapitalen							
Kjøp av ikke-kontrollerende eierinteresser	0,0	0,0	0,0	0,0	0,0	0,0	0,0
Effekt oppkjøp	0,0	0,0	0,0	0,0	0,0	0,0	0,0
Utbytte til eierne	0,0	0,0	0,0	0,0	0,0	0,0	0,0
Aksjebaserte betalingstransaksjoner	0,0	0,0	0,0	0,0	0,0	0,0	0,0
Sum transaksjoner med eierne	0,0	0,0	0,0	0,0	0,0	0,0	0,0
Sum per 30.06.2014	647,7	180,7	0,0	735,6	1 564,0	11,6	1 575,8
Sum pr 1.1.2015	647,7	180,7	0,0	752,6	1 581,0	11,4	1 592,3
Totalresultat for perioden							
Årsresultat	0,0	0,0	0,0	50,6	50,6	0,2	50,9
Andre inntekter og kostnader							
Omregningsdifferanser	0,0	0,0	0,0	-4,4	-4,4	0,0	-4,4
Andre endringer	0,0	0,0	0,0	0,0	0,0	0,0	0,0
Aktuarielle gevinster (tap) på ytelsesbaserte pensjonsordninger	0,0	0,0	0,0	0,0	0,0	0,0	0,0
Skatt på andre inntekter og kostnader	0,0	0,0	0,0	0,0	0,0	0,0	0,0
Andre inntekter og kostnader i perioden (etter skatt)	0,0	0,0	0,0	-4,4	-4,4	0,0	-4,4
Transaksjoner med eierne, innregnet direkte mot egenkapitalen							
Kjøp av ikke-kontrollerende eierinteresser	0,0	0,0	0,0	0,0	0,0	0,0	0,0
Effekt oppkjøp	0,0	0,0	0,0	0,0	0,0	0,0	0,0
Utbytte til eierne	0,0	0,0	0,0	0,0	0,0	0,0	0,0
Aksjebaserte betalingstransaksjoner	0,0	0,0	0,0	0,0	0,0	0,0	0,0
Sum transaksjoner med eierne	0,0	0,0	0,0	0,0	0,0	0,0	0,0
Sum per 30.06.2015	647,7	180,7	0,0	798,8	1 627,1	11,7	1 638,8

Kontantstrømoppstilling for konsernet

Beløp i NOK mill.	Per 30.06	
	2015	2014
KONTANTSTRØMMER FRA OPERASJONELLE AKTIVITETER		
Perioderesultat / Årsresultat	50,9	24,9
<i>Justeringer for å avstemme årsresultat mot netto kontantstrøm fra driften:</i>		
Ordinære avskrivninger	135,7	69,4
Nedskrivninger	47,9	0,0
Resultatandel fra tilknyttede selskaper	0,0	0,0
Betalt skatt	0,0	0,0
Kostnadsført ikke utbetalt pensjonskostnad og inntektsførte pensjonsmidler ikke innbetalt	-1,8	1,2
Tap (gevinst) ved salg av anleggsmidler	-1,7	0,1
Netto verdiendring av finansielle instrumenter til virkelig verdi	-27,2	5,5
Skattekostnad	16,8	8,0
<i>Endring i driftsmessige eiendeler og gjeld:</i>		
Endring i varelager	50,5	-63,4
Endring i kundefordringer og andre fordringer	-185,5	-256,9
Endringer i leverandørgjeld	25,6	88,9
Endring i avsetninger og ytelser til ansatte	17,9	3,0
Endring i kortsiktig gjeld eksklusive innlån	149,8	93,2
Kontantstrøm fra operasjonelle aktiviteter	278,9	-26,2
KONTANTSTRØMMER FRA INVESTERINGSAKTIVITETER		
Investeringer i driftsmidler og immaterielle eiendeler	-78,1	-36,8
Netto kontantutlegg ved oppkjøp	0,0	0,0
Innbetalinger fra salg driftsmidler	1,7	0,3
Salg av andre langsiktige investeringer	0,0	0,0
Kjøp av datterselskap, redusert med kontanter i virksomheten	0,0	0,0
Kontantstrøm fra investeringsaktiviteter	-76,4	-36,5
KONTANTSTRØMMER FRA FINANSIERINGSAKTIVITETER		
Opptak av kortsiktige lån	0,0	230,6
Nedbetaling av kortsiktige lån	0,0	-0,5
Endring i kassakreditt	-95,9	-60,4
Kjøp av ikke-kontrollerende eierinteresser	0,0	0,0
Endring av langsiktig gjeld (låneramme)	-112,9	-119,6
Nedbetaling av annen langsiktig gjeld	0,4	-4,6
Utbetaling av utbytte	0,0	0,0
Kontantstrøm fra finansieringsaktiviteter	-208,4	45,5
Netto økning (reduksjon) i betalingsmidler gjennom året	-5,8	-17,2
Betalingsmidler ved periodestart	14,4	25,9
Effekt av valutakursendringer på betalingsmidler	0,0	0,0
Betalingsmidler ved periodeslutt	8,5	8,7
Kontanter og kontantekvivalenter		
Betalingsmidler	8,5	8,7
Ubenyttede trekkrettigheter	254,5	388,9
Bundne bankinnskudd	0,0	0,0
Kontanter og kontantekvivalenter	263,0	397,6

Noter til det sammendratte, konsoliderte kvartalsregnskapet

Note 1 – Generell informasjon

Moelven Industrier ASA er et allmennaksjeselskap registrert i Norge. Selskapets hovedkontor er lokalisert i Industriveien 2, 2390 Moelv, Norge. Det sammendratte konsernregnskapet for andre kvartal 2015, avsluttet 30. juni 2015, omfatter Moelven Industrier ASA og dets datterselskaper (sammen referert til som “konsernet”) og konsernets andeler i tilknyttede selskaper. Årsregnskapet for 2014 er tilgjengelig på 2014.moelven.no.

Note 2 – Bekreftelse av finansielt rammeverk

Konsernregnskapet for andre kvartal 2015 er utarbeidet i samsvar med kravene i IAS 34 “Delårsrapportering” som er godkjent av EU. Delårsregnskapet omfatter ikke all informasjon som kreves i et fullstendig årsregnskap og bør leses i sammenheng med konsernregnskapet for 2014. Det sammendratte, konsoliderte kvartalsregnskapet ble godkjent av styret 25. august 2015.

Note 3 – Regnskapsprinsipper

Regnskapsprinsippene benyttet i kvartalsregnskapet er de samme som i konsernregnskapet for 2014. Valutakurser i konsolideringen er hentet fra Norges Bank.

Note 4 – Estimer

Utarbeidelse av kvartalsregnskap inkluderer vurderinger, estimer og forutsetninger som både påvirker hvilke regnskapsprinsipper som anvendes og rapporterte beløp for eiendeler, forpliktelser, inntekter og kostnader. Faktiske beløp kan avvike fra estimerte beløp. Ved utarbeidelsen av dette sammendratte kvartalsregnskapet har ledelsen lagt til grunn de samme kritiske vurderinger relatert til anvendelse av regnskapsprinsipper som ble lagt til grunn for konsernregnskapet for 2014, og de viktigste kildene til estimatusikkerhet er de samme ved utarbeidelsen av dette sammendratte kvartalsregnskapet som for konsernregnskapet for 2014.

Note 5 – Pensjon og skatt

Beregning av pensjonskostnader og pensjonsforpliktelse er gjort årlig av aktuar. I kvartalsregnskapet er pensjonskostnader og pensjonsforpliktelser basert på prognoser fra aktuar. Skattekostnaden er beregnet i hvert kvartalsregnskap basert på en forventet årlig skattekostnad.

Note 6 – Sesongmessige svingninger

Etterspørselen etter konsernets produkter og tjenester har normalt en variasjon gjennom året. Dette innebærer lavsesong gjennom første kvartal, tiltagende aktivitet og høysesong utover i andre og tredje kvartal, og avtagende aktivitet i siste del av fjerde kvartal.

Som følge av årlige sesongvariasjoner i råstofftilgang og markedsaktivitet, varierer konsernets arbeidskapital med NOK 300 – 400 mill. fra høyeste punkt i mai/juni til det laveste i november/desember.

Det har i andre kvartal vært normal utvikling i kapitalbindingen.

Note 7 – Varige driftsmidler, immaterielle eiendeler og goodwill

Beløp i NOK mill.	Per 30.06	
	2015	2014
Bokført verdi per 1.1	1 838,3	1 913,8
Tilgang	78,1	83,8
Virksomhetssammenslutning	0,0	0,0
Avgang	0,0	0,0
Avskrivninger	-135,7	-137,4
Nedskrivninger	-47,9	0,0
Overføringer	0,4	-7,2
Omregningsdifferanser	-13,4	-34,3
Bokført verdi Per 30.06	1 719,8	1 818,7

Note 8 – Finansielle instrumenter

Beløp i NOK mill.	Per 2. kvartal 2015			31.12.2014		
	Positiv virkelig verdi	Negativ virkelig verdi	Netto virkelig verdi	Positiv virkelig verdi	Negativ virkelig verdi	Netto virkelig verdi
Valutaterminer	7,8	-1,5	6,3	6,6	-10,2	-3,6
Renteterminer	0,0	-61,5	-61,5	0,0	-80,1	-80,1
Strømterminer	0,0	-12,4	-12,4	0,0	-11,1	-11,1
Total	7,8	-75,4	-67,6	6,6	-101,4	-94,8

Beløp i NOK mill.	Per 2. kvartal 2014			31.12.2013		
	Positiv virkelig verdi	Negativ virkelig verdi	Netto virkelig verdi	Positiv virkelig verdi	Negativ virkelig verdi	Netto virkelig verdi
Valutaterminer	2,8	-10,0	-7,2	2,3	-7,4	-5,0
Renteterminer	0,0	-44,3	-44,3	0,0	-44,8	-44,8
Strømterminer	0,0	-12,8	-12,8	0,0	-14,6	-14,6
Total	2,8	-67,1	-64,3	2,3	-66,8	-64,4

Note 9 – Driftssegmenter

Divisjonene er inndelt etter Moelvrens tre kjernevirksomheter; Timber (industrivare), Wood (byggevarer) og Byggsystemer (prosjekt). I tillegg er det en divisjon "øvrige" der resterende enhetene inngår. Divisjonene er bygget opp omkring selvstendige datterselskaper med aktiviteter klart definert innenfor divisjonene. Alle transaksjoner mellom divisjonene gjennomføres til normale forretningsmessige vilkår. Inndelingen i divisjoner avviker fra den formelle juridiske eierstruktur. Se konsernregnskapet for 2014 for ytterligere informasjon om segmentinformasjon. Videre følger en avstemming av resultat før skatt i de rapporteringspliktige segmentene og foretakets resultat før skatt.

Beløp i NOK mill.	Per 30.06	
	2015	2014
Timber	-15,7	57,9
Wood	52,1	46,3
Byggsystemer	38,2	26,3
Øvrige	-6,8	-36,7
Resultat før skatt i segmentene	67,7	93,8
Elimineringer mellom segmentene	0,0	0,0
Resultat før skatt i konsernregnskapet	67,7	93,8

Note 10 – Nærstående parter

På enkelte områder innenfor den ordinære virksomheten til konsernet gjøres det transaksjoner med eierne. Dette gjelder blant annet kjøp av tømmer, hvor de norske skogeierandelslagene er leverandør. Det vil også foregå leveranser av biobrensel fra Moelven konsernet til bioenergianlegg eiet av Eidsiva Energi AS, med mulig tilbakekjøp av bioenergi til Moelvns industri i tilknytning til energianlegget. I tillegg formidler Eidsiva Marked AS elektrisk kraft til Moelvns norske industrivirksomheter. Felles for alle disse transaksjonene er at et prinsipp om armlengdes avstand skal legges til grunn. Der hvor andre aktører kan tilby bedre priser og/eller betingelser, vil disse bli benyttet. Av Moelvns samlede innkjøpsbehov av tømmer på 4 mill m³fub kommer cirka 40 prosent av volumet via de norske skogeierandelslagene.

Moelvns leveranse av energiråstoff til Eidsivas bioenergianlegg utgjør på årsbasis mellom 40 og 50 GWh, mens tilbakekjøp av energi utgjør mellom 20 og 30 GWh. Netto leveranse av energiråstoff blir 20 GWh. Omfanget av formidlingen av elektrisk kraft tilsvarer cirka 40 prosent av Moelvns samlede forbruk på 185 GWh.

Moelven har lang tradisjon for å drive sin virksomhet i overensstemmelse med alle lover og etiske retningslinjer i næringslivet, og er av den oppfatning at konkurranse er positivt for alle næringslivets parter. For å bidra til å opprettholde denne kulturen, er det utarbeidet etiske retningslinjer og retningslinjer for overholdelse av Konkurranselovgivningen.

Note 11 – Hendelser etter rapporteringsperioden

Det har ikke inntruffet hendelser etter rapporteringsperioden som har betydning for kvartalsregnskapets innregnede inntekter, kostnader, eiendeler eller gjeld

Moelven er organisert i tre divisjoner: Timber, Wood og Byggsystemer. I tillegg kommer rapporteringsområdet Øvrige, som består av eierselskapene, virkesforsyning og bioenergi. Sagbrukene i Timber leverer sagede trevarer og komponenter til industrikunder i Skandinavia og det øvrige Europa, Midt-Østen og Nord-Afrika. Industrikundene bruker produktene som innsatsvare i sin produksjon. I tillegg leveres det spon-, flis- og barkprodukter som benyttes i masse-, sponplate- og biobrenselindustrien. Bedriftene i Wood forsyner byggevarehandelen i Skandinavia med et bredt utvalg av bygg- og interiørvarer. Et viktig konkurransefortrinn er divisjonens rasjonelle distribusjonsapparat som kan tilby kundene raske og eksakte leveranser av et bredt varesortiment. Bedriftene innen Byggsystemer leverer fleksible systemløsninger for interiørvegger, modulbygg, elektroinstallasjoner og bærende konstruksjoner i limtre til prosjekter og entreprenørkunder, hovedsakelig i Norge og Sverige. Divisjonen satser på å videreutvikle konsepter og systemer sammen med kundene og med eksperter innen arkitektur, design og konstruksjon. Konsernet består samlet av 44 produksjonsselskaper i Norge og Sverige og har 3 413 ansatte. Moelven har også egne salgskontor i Danmark, England, Tyskland og Nederland. Moelven-konsernet eies av Glommen Skog SA (25,1 prosent) Eidsiva Vekst AS (23,8 prosent), Felleskjøpet Agri SA (15,8 prosent), Viken Skog SA (11,9 prosent), Mjøsen Skog SA (11,7 prosent), AT Skog SA (7,3 prosent) og Havass Skog SA (4,0 prosent). De resterende 0,4 prosent eies i hovedsak av privatpersoner.

Moelven gir folk gode rom

For mer informasjon:

www.moelven.com

Hovedkontor

Moelven Industrier ASA
Org.nr. NO 914 348 803 MVA
P.O. Box 134, NO-2391 Moelv
Tel. +47 62 34 70 00
Fax. +47 62 34 71 88

www.moelven.com

post@moelven.com