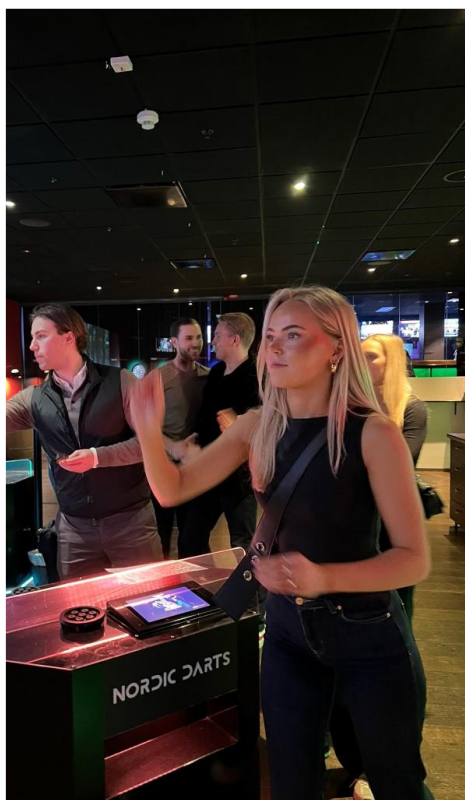


# Moment Group AB

## Delårsrapport januari – mars 2026



PART OF  
**MOMENT  
GROUP**

**2ENTERTAIN**

**BallBreaker**

B  
E  
R  
MUDA  
- BOCK SHUFFLE CLUB -

**CHINA  
TEATERN**

**CIRKUSBYGNINGEN**

**Filmriding**

**Golden Hits**

**Hamburger  
Börs**

**Hansen** GREATER EXPERIENCE

HÖGA KUSTEN  
FRILUFTSTEATER  
LÖVHÄ - EST. 2024

**INTIMAN**

**KUNGS  
PORTS  
HUSET**

**LORENSBERGSTEATERN**

**MINNESOTA**  
Brand Engagement

**OSCARS  
TEATERN**

**SHOWTIC**

**SLICE**  
PING, PONG, PIZZA

**STAR BOWLING**

VALLARNAS  
FRILUFTSTEATER  
FALKENBERG

**WAGNERS**

**VG WALLMANS  
GROUP**

**Wallmans**  
COPENHAGEN | OSLO | STOCKHOLM

# Delårsrapport 1 januari – 31 mars 2026

| (MSEK)                                  | 2026<br>jan-mar | 2025<br>jan-mar | 2025<br>jan-dec |
|---|-----------------|-----------------|-----------------|
| Nettoomsättning                         | 284             | 306             | 1085            |
| Pro rata-omsättning*                    | 224             | 272             | 963             |
| EBITDA                                  | 14              | 18              | 137             |
| EBIT                                    | -2              | 2               | 77              |
| Resultat före skatt                     | -12             | -6              | 42              |
| Rörelsemarginal                         | -1%             | 1%              | 7%              |
| Rörelsemarginal pro rata*               | -1%             | 1%              | 8%              |
| Resultat per aktie före utspädning, kr  | -0,44           | -0,24           | 1,53            |
| Resultat per aktie efter utspädning, kr | -0,44           | -0,24           | 1,53            |

Förklaring till alternativa nyckeltal, se Definitioner och beräkningar av nyckeltal

\*Pro rata-omsättning avser omsättning tillika omsättningsandel som vinstandel av samägda projekt.

## VÄSENTLIGA HÄNDELSER I KVARTALET

Omsättningen för kvartalet uppgick till 284 MSEK (306 MSEK) och rörelseresultatet landade på -2 MSEK (2 MSEK).

Resterande anstånd avseende skatter och avgifter om 23 MSEK amorterades i februari.

Styrelsens förslag är, i enlighet med utdelningspolicyn, att ingen utdelning ska lämnas för 2025. Koncernens ambitioner i kombination med skuldsättningen gör att de likvida medlen bör återinvesteras i verksamheterna.

## VÄSENTLIGA HÄNDELSER EFTER PERIODENS UTGÅNG

Årsredovisningen för 2025 publicerades den 1 april.

Kungssportshuset och aktivitetsrestaurangør STAR Bowling i Göteborg, Ballbreakar i Stockholm samt Bermuda och SLICE i Malmö ingår sedan den 1 april i affärsområde Wallmans Group. Affärsområde Kungssportsgruppen upphörde därmed från 31 mars och verksamheterna i koncernen bedrivs nu i tre affärsområden: AO 2Entertain, AO Event & Communication samt AO Wallmans Group.

VD HAR ORDET

## Tydliga åtgärder i ett kvartal som inte når våra ambitioner

Vi inleder året med ett kvartal där utfallet skiljer sig mellan koncernens affärsområden. Delar av verksamheten utvecklas starkt med hög beläggning och god efterfrågan medan andra påverkas mer av det osäkra omvärldsläget. Sammantaget innebär det ett svagare utfall än förväntat och långt ifrån den nivå vi har som ambition. För att samla vår kommersiella kraft och skapa bättre förutsättningar att utveckla både erbjudande och lönsamhet genomför vi nu strukturella förändringar. Parallellt fortsätter vi arbetet med att stärka koncernens finansiella ställning där slutamorteringen av anstånden med skatter och avgifter om 23 MSEK under kvartalet var ett viktigt steg.



Nettoomsättningen för kvartalet uppgick till 284 MSEK (306 MSEK) med ett rörelseresultat om -2 MSEK (2 MSEK). Utfallet har framför allt påverkats av en svagare efterfrågan på några av våra större arenor inom Wallmans Group och Kungssportsgruppen. Samtidigt är det glädjande att affärsområde 2Entertain fortsätter att leverera starkt och att Event & Communication visar en positiv utveckling med ett stabilt inflöde av nya uppdrag.

Den återöppnade arenan Hamburger Börs i Stockholm är fortsatt i uppstartsfas med kostnader som initialt överstiger intäkterna. Här har flera lyckade arrangemang genomförts under första kvartalet och vi arbetar nu vidare med att fylla arenan framåt och trenden för hösten och vintern ser positiv ut. Kungssportshuset i Göteborg påverkar även fortsatt koncernens resultat negativt och arbete pågår nu med att skapa erbjudanden att sjösätta under hösten.

Vi går ur perioden med en likviditet på 88 MSEK (70 MSEK). Under kvartalet har vi slutamorterat anstånden med skatter och avgifter om 23 MSEK samt minskat biljettskulden med 20

MSEK. Kassaflödet under kvartalet uppgick till -87 MSEK (-40 MSEK), en förändring mot samma period föregående år med -47 MSEK. Våra förutbetalda biljettintäkter uppgick till 89 MSEK (106 MSEK), en indikation på försäljningsläget men som också påverkas av hur produktionsportföljen varierar mellan åren.

**”Koncernledningen arbetar fokuserat tillsammans med sina team för att optimera och utveckla våra befintliga verksamheter. Samtidigt har moderbolaget ett tydligt fokus på att ytterligare stärka balansräkningen”**

Vi har även beslutat om en strukturell förändring genom att från den första april samla våra aktivitetsrestauranger och våra show- och eventarenor i samma affärsområde – Wallmans Group. Genom detta stärker vi vår kommersiella kraft för att utveckla både våra erbjudanden och marknadsföring- och säljarbetet. Glädjande är också att Hansen stärker sin position i Stockholmsregionen genom ett gemensamt kontor för affärsområdet.

Koncernledningen arbetar fokuserat tillsammans med sina team för att optimera och utveckla våra befintliga verksamheter. Samtidigt har moderbolaget ett tydligt fokus på att ytterligare stärka balansräkningen, där försäljningen av innehavet i Tickster i slutet av föregående år var ett viktigt steg. Jag är trygg i att de åtgärder vi nu genomför kommer att ge effekt och bidra till en stabilare utveckling under kommande år och därmed skapa förutsättningar för hållbar långsiktig tillväxt.

Vi är nu mitt i vårsäsongen och på god väg mot sommaren och jag ser fram emot att få se er på våra arenor och föreställningar framöver.

Göteborg 24 april 2026

**Martin du Hane**

Group CEO

[martin.duhane@momentgroup.com](mailto:martin.duhane@momentgroup.com)

# MOMENT GROUP – upplevelsekonzernen

Moment Group är en av de ledande aktörerna inom upplevelseindustrin i Skandinavien, med en affärsmodell som kombinerar kreativ höjd med kommersiell skalbarhet. Med utgångspunkt i välkända varumärken och 16 egna arenor skapas minnesvärda upplevelser för ett par miljoner gäster varje år. Genom att utveckla, producera och leverera innehåll inom liveunderhållning, dundershows, aktivitetsrestauranger och event skapas flera kompletterande intäktsströmmar och en bred affärsbas.

|  |  |  |                            |   |
|--|--|--|----------------------------|---|
| <b>650 000</b><br>Gäster på musikal och teater | <b>425 000</b><br>Gäster på aktivitetsrestaurangerna | <b>220 000</b><br>Gäster på show med mat & dryck | <b>300</b><br>Eventuppdrag | Åtskilliga andra underhållningsproduktioner |
|--|--|--|----------------------------|---|

Moment Groups styrka ligger i kombinationen av starka varumärken, egenproducerat innehåll och kontroll över biljettförsäljning och spelplatser. Bredden i portföljen skapar synergier inom marknadsföring, försäljning och produktion, samtidigt som den bidrar till en balanserad riskprofil mellan privatgäster och företagskunder.

Med en omsättning på drygt en miljard och verksamhet på flera skandinaviska marknader har koncernen en stabil plattform. Fokus framåt ligger på att fortsatt stärka lönsamheten i befintliga verksamheter och förbättra kassaflödesgenereringen. Med en disciplinerad investeringsstrategi och en skalbar affärsmodell skapas förutsättningar för att successivt utveckla erbjudandet, driva tillväxt och därmed bygga långsiktigt aktieägarvärde.

Moment Group är noterat på Nasdaq Stockholm, Main Market och huvudkontoret ligger i Göteborg. Verksamheterna utgår från arenor och kontor i Göteborg, Stockholm, Köpenhamn, Oslo, Malmö, Falkenberg och Lövvik.

Läs mer på [www.momentgroup.com](http://www.momentgroup.com)

PART OF  
**MOMENT GROUP**



## KONCERNENS STRATEGISKA INRIKTNING

Koncernens strategiska inriktning bygger på att optimera och utveckla befintliga verksamheter samtidigt som balansräkningen ska stärkas.

Ambition är att varje affärsområde ska leverera stabil och hållbar lönsamhet innan nya mer omfattande tillväxtinitiativ prioriteras. Därigenom skapas förutsättningar för fortsatt utveckling och framtida tillväxt.

## KONCERNENS FINANSIELLA MÅL

Koncernens finansiella mål är under strategisk översyn.

## KONCERNLEDNINGENS FOKUS FRAMÅT

I en tid av fortsatt osäkerhet och snabba förändringar får det fysiska mötet och upplevelser som delas med andra en än mer självklar plats i människors liv.

Koncernledningens uppdrag i detta är tydligt: att tillsammans maximera koncernens prestation och finansiella lönsamhet genom ökad samverkan, tydliga prioriteringar och ett konsekvent fokus på gästens upplevelse och vår lönsamhet.

Prioriteringarna framåt är tydliga:

- stärka lönsamheten i befintliga verksamheter
- säkerställa att varje arena bär sina egna kostnader
- vidareutveckla relevanta och konkurrenskraftiga erbjudanden
- fortsätta arbetet med att minska skuldsättningen

## KONCERNLEDNINGEN

**Janne Andersson**, AO-chef och VD 2Entertain

**Sanna Kindmark**, AO-chef Event & Communication, VD Hansen och VD Minnesota Communication

**Mikael Gordon-Solfors**, AO-chef och VD Wallmans Group, Executive & Creative Producer 2Entertain

**Martin du Hane**, Group CEO

**Bosse Andersson**, Senior rådgivare & Executive Producer

**David Mårtensson**, Group CFO



# HÅLLBARHETSRESAN

Våra verksamheter bygger i grunden på upplevelser som får människor att må bra, utan att belasta våra resurser i samma utsträckning som konsumtion av fysiska produkter. Dessutom visar forskning att upplevelser bidrar mer till människors välbefinnande än materiella ting.

Vår ambition är att våra upplevelser skall skapa gemenskap, engagemang och mening – värden som är viktiga för både individ och samhälle. Vårt ansvar ligger i att på ett hållbart sätt fortsätta utveckla dessa upplevelser med hänsyn till både människor och planet. Det kräver balans, mellan analys och omdöme, mellan struktur och kreativitet, mellan långsiktiga mål och den passion som driver våra verksamheter framåt. Vi använder data för att utvecklas och ta ansvar, men vi låter inte siffror ensam definiera värdet av det vi gör.

Som ett konkret exempel samarbetar vi med Generation Waste på nio av våra arenor där restaurangverksamheten är en väsentlig del. Satsningen är viktig ur två perspektiv: att hushålla med våra gemensamma resurser och att skapa en tydlig finansiell effekt genom bättre planering, inköp och användning av råvaror.

**"Hållbarhet börjar med att göra medvetna val. Upplevelser som berör kan vara ett av de mest hållbara valen vi gör"**

## VÅR RIKTNING FRAMÅT

Vårt hållbarhetsarbete vilar på fyra strategiska fokusområden som tillsammans ger riktning och sammanhang:

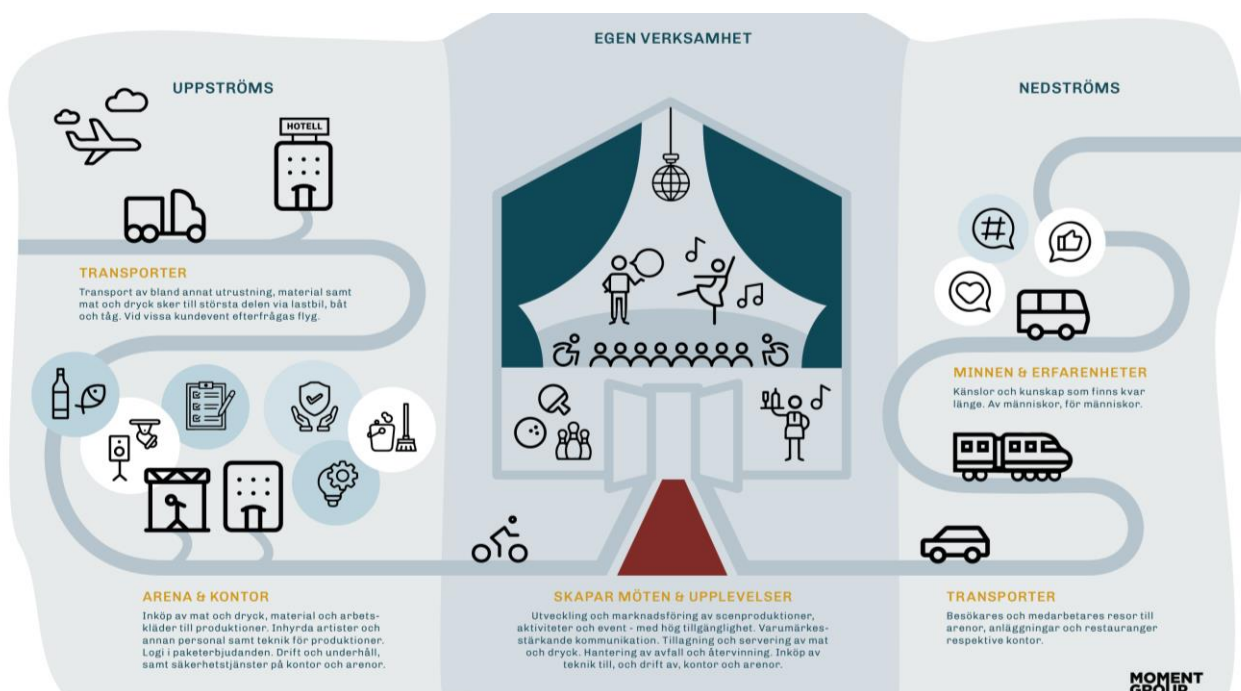
**ANSVARSFULLA RELATIONER** handlar om trygga arbetsvillkor, hälsa och säkerhet samt långsiktiga och etiska relationer i hela värdekedjan – från medarbetare till kunder, leverantörer och samarbetspartners.

**FOSSILFRITT & CIRKULÄRT** fokuserar på att minska resursanvändning och klimatpåverkan genom energieffektivisering, minskade transporter, återbruk och cirkulära flöden i material, rekvisita och utrustning.

**HÅLLBAR MÅLTIDSKULTUR** adresserar ett av våra mest påverkande områden, där medvetna råvaruval, minskat matsvinn och ansvarstagande inköp bidrar till både klimatnytta och affärsnytta.

**INKLUDERING & MÅNGFALD** är en affärskritisk fråga som stärker kreativitet, attraktionskraft och relevans – och som gör det möjligt för oss att skapa upplevelser som speglar och når fler.

Tillsammans utgör dessa fokusområden grunden för hur Moment Group utvecklar hållbara upplevelser – inte som ett mål i sig, utan som en naturlig del av ett ansvarsfullt och framtidsinriktat företagande.



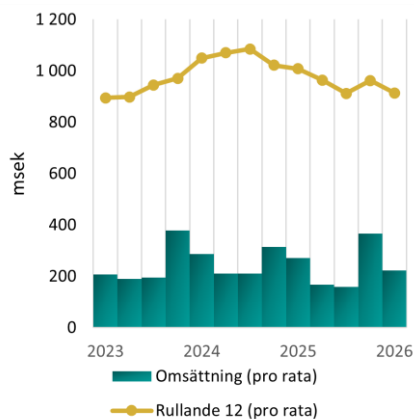
# FINANSIELL SAMMANSTÄLLNING

|                                       | 2026<br>jan-mar | 2025<br>jan-mar | 2025<br>jan-dec |
|---------------------------------------|-----------------|-----------------|-----------------|
| Nettoomsättning, MSEK                 | 284             | 306             | 1085            |
| Pro rata-omsättning, MSEK             | 224             | 272             | 963             |
| EBITDA, MSEK                          | 14              | 18              | 137             |
| EBIT, MSEK                            | -2              | 2               | 77              |
| Resultat före skatt, MSEK             | -12             | -6              | 42              |
| Rörelsemarginal, %                    | -1%             | 1%              | 7%              |
| Rörelsemarginal pro rata, %           | -1%             | 1%              | 8%              |
| Räntetäckningsgrad*                   | 1,9             | -0,4            | 2,1             |
| Nettoskuld/EBITDA ggr**               | 4               | 6               | 6               |
| Vinstmarginal, %                      | -4%             | -2%             | 4%              |
| Avkastning på eget kapital, %         | -13%            | -12%            | 54%             |
| Avkastning på sysselsatt kapital, %   | 0%              | 1%              | 12%             |
| Kassalikviditet, %                    | 52%             | 54%             | 80%             |
| Soliditet, %                          | 9%              | 5%              | 9%              |
| Nettoskuld (-)/Nettofordran (+), MSEK | -466            | -563            | -405            |
| Skuldsättningsgrad, %                 | 687%            | 1328%           | 627%            |
| Skuldsättningsgrad, netto %           | 578%            | 1182%           | 439%            |

Förklaring till ovan alternativa nyckeltal, se Definitioner och beräkningar av nyckeltal.

\*Räntetäckningsgrad är beräknat på rullande 12

\*\*Nettoskuld/EBITDA ggr, där EBITDA är beräknat på rullande 12



## NETTOOMSÄTTNING

Under det första kvartalet uppgick koncernens nettoomsättning till 284 MSEK (306 MSEK) vilket är en minskad nettoomsättning om 22 MSEK jämfört med samma kvartal föregående år. Pro rata-omsättningen har minskat med 48 MSEK, från 272 MSEK till 224 MSEK.

Pro rata-omsättningen speglar bolagets andel av omsättningen i de samarbetsprojekt som drivs inom affärsområde 2Entertain.

## RÖRELSERESULTAT

Rörelseresultatet (EBIT) uppgick i kvartalet till -2 MSEK (2 MSEK), en försämring med 4 MSEK.

| Data per aktie  | 2026<br>jan-mar | 2025<br>jan-mar | 2025<br>jan-dec |
|---|-----------------|-----------------|-----------------|
| Börskurs per bokslutsdatum, kr                              | 5,98            | 7,84            | 5,68            |
| Antal aktier vid periodens utgång, st                       | 25 315 879      | 25 315 879      | 25 315 879      |
| Genomsnittligt antal utestående aktier före utspädning, st  | 25 315 879      | 25 315 879      | 25 315 879      |
| Genomsnittligt antal utestående aktier efter utspädning, st | 25 315 879      | 25 315 879      | 25 315 879      |
| Resultat per aktie före utspädning, kr                      | -0,44           | -0,24           | 1,53            |
| Resultat per aktie efter utspädning, kr                     | -0,44           | -0,24           | 1,53            |
| Eget kapital per aktie per bokslutsdatum, kr                | 3,18            | 1,88            | 3,64            |
| Kvotvärde per bokslutsdatum, kr/aktie                       | 2,50            | 2,50            | 2,50            |

Förklaring till ovan alternativa nyckeltal, se Definitioner och beräkningar av nyckeltal.

## FINANSIELLA POSTER

Koncernens finansnetto för kvartalet uppgick till -10 MSEK (-9 MSEK) och inkluderar främst räntekostnader kopplade till leasing, ränta på företagsobligationen och anstånd med skatter & avgifter. Koncernens anstånd med skatter & avgifter slutamorterades under det första kvartalet 2026 vilket gör att koncernens räntekostnader framåt enbart kommer att bestå av räntekostnader kopplade till leasing samt företagsobligationen.

## INKOMSTSKATTER

Periodens skatt för kvartalet uppgick till 1 MSEK (0 MSEK) och består av uppskjuten skatt om 1 MSEK (1 MSEK) och aktuell skatt om 0 MSEK (-1 MSEK).

Utgående uppskjuten skattefordran uppgick vid utgången av första kvartalet till totalt 40 MSEK (42 MSEK) där 16 MSEK (19 MSEK) är hänförlig till koncernens skattemässiga underskott samt 24 MSEK (23 MSEK) är hänförlig till uppskjuten skatt på leasing. Koncernens skattemässiga underskott värderas i samband med årsbokslut och per den 31 december 2025 värderades 100% av de svenska skattemässiga underskotten.

## PERIODENS RESULTAT OCH RESULTAT PER AKTIE

Periodens resultat efter skatt uppgick för kvartalet till -11 MSEK (-6 MSEK) vilket innebär att resultatet per aktie i kvartalet före utspädning uppgick till -0,44 (-0,24) och efter utspädning till -0,44 (-0,24).

## KONCERNENS KASSAFLÖDE

Under det första kvartalet var kassaflödet från den löpande verksamheten -49 MSEK (-19 MSEK). Förändringen är till stora delar hänförlig till större utflöden av produktionsrelaterade leverantörsbetalningar, i takt med att produktioner spelades av alternativt avslutades.

Under kvartalet uppgick kassaflödet från investeringsverksamheten till -3 MSEK (-1 MSEK) och består främst av investeringar i materiella anläggningstillgångar i våra arenor.

Kassaflödet från finansieringsverksamheten för kvartalet uppgick till -34 MSEK (-19 MSEK). Under februari 2026 har koncernen återbetalat kvarvarande anstånd med skatter och avgifter om totalt 23 MSEK, vilket förklarar förändringen i kassaflödet jämfört med samma kvartal föregående år.

## LIKVIDITET OCH FINANSIERING

Vid utgången av det första kvartalet uppgick koncernens likvida medel till 88 MSEK (70 MSEK).

Koncernens nettoskuld uppgår till -467 MSEK (-562 MSEK) varav:

- -446 MSEK (-486 MSEK) är hänförlig till den redovisade leasingkulden
- -109 MSEK (-109 MSEK) är räntebärande lån
- 0 MSEK (-37 MSEK) är räntebärande anstånd till Skatteverket
- +88 MSEK (+70 MSEK) är koncernens likvida medel vid periodens utgång

Den finansiella nettoskulden exklusive leasing uppgick till -21 MSEK (-76 MSEK).

## Finansiering

### Räntebärande skulder (kortfristiga)

Koncernens räntebärande skulder består av en företagsobligation om 109 MSEK. Per den 16 juli 2025 ingicks nya villkor som bland annat innebar ny förfallodag per 28 mars 2027. För mer information och de justerade villkoren se [www.momentgroup.com](http://www.momentgroup.com).

Bolaget har under de senaste åren arbetat aktivt med att stärka bolagets likviditet och finansiella ställning vilket fortsatt är ett fokusområde. Bolagets företagsobligation om 109 MSEK förfaller 28 mars 2027 och ledningen arbetar med olika alternativ för att på bästa sätt ytterligare stärka bolagets finansiella ställning. Arbetet med att utvärdera olika finansieringsalternativ fortgår enligt plan.

### Övriga långfristiga skulder / Övriga skulder

#### Anstånd skatter/avgifter

Vid periodens utgång har koncernen inte längre någon skuld till Skatteverket avseende anstånd med skatter och avgifter då samtliga kvarvarande anstånd amorterades under första kvartalet 2026. Vid utgången av motsvarande period föregående år uppgick den totala skulden till 37 MSEK, varav 14 MSEK då klassificerades som Övrig långfristig skuld och 22 MSEK klassificerades som Övrig kortfristig skuld.

#### Anstånd hyror

Vid periodens utgång har koncernen 3 MSEK (5 MSEK) i hyresanstånd som förhandlades fram under coronapandemin. Av dessa har 1 MSEK (3 MSEK) klassificerats som Övrig långfristig skuld och 2 MSEK (2 MSEK) som Övrig kortfristig skuld. Under kvartalet har koncernen återbetalat 1 MSEK av hyresanstånden.

## ANLÄGGNINGSTILLGÅNGAR

### Investeringar

Investeringar i materiella och immateriella anläggningstillgångar uppgick för kvartalet till 3 MSEK (1 MSEK).

### Goodwill och andra immateriella anläggningstillgångar

Koncernens redovisade värde på goodwill uppgick per 31 mars 2026 till 191 MSEK (191 MSEK).

Goodwillvärdet testas årligen per 31 december eller när bolaget bedömer att det finns indikationer på nedskrivningsbehov. Prövningen sker på de lägsta nivåer där det finns separata identifierbara kassaflöden (kassagenererande enheter). Koncernen har totalt sex kassagenererande enheter med goodwill; AO 2Entertain, Hansen Event & Conference AB, Minnesota Communication AB, Concilance AB, Ballbreaker Kungsholmen AB och AO Wallmans Group. Nedskrivningsprövningen består i att bedöma om enhetens återvinningsvärde är högre än dess redovisade värde.

Per den 31 december 2025 förelåg inga nedskrivningsbehov utifrån de tester som utförts.

Goodwillvärdet fördelar sig enligt följande per kassagenererande enheter;

| GOODWILL                  | 2026-03    | 2025-03    | 2025-12    |
|---------------------------|------------|------------|------------|
| 2Entertain                | 9          | 9          | 9          |
| Hansen Event & Conference | 8          | 8          | 8          |
| Minnesota Communication   | 30         | 30         | 30         |
| Concilance                | 49         | 49         | 49         |
| Ballbreaker Kungsholmen   | 46         | 46         | 46         |
| Wallmans Group            | 49         | 49         | 49         |
| <b>Summa</b>              | <b>191</b> | <b>191</b> | <b>191</b> |

## Nyttjanderättstillgångar

Moment Group genomför nedskrivningsprövning av sina nyttjanderättstillgångar i enlighet med IAS 36 vilket innebär att nedskrivningsprövningar görs på de tillgångar där indikationer finns på nedskrivningsbehov.

Per den 31 december 2025 har nedskrivningsprövningar gjorts vilket inte har resulterat i någon nedskrivning av nyttjanderättstillgångar i form av hyrda lokaler. Inga indikationer har identifierats som visar på nedskrivningsbehov av nyttjanderättstillgångar per 31 mars 2026.

## MODERBOLAGET

Moderbolagets nettoomsättning för kvartalet uppgick till 6 MSEK (8 MSEK) och gav ett rörelseresultat på -2 MSEK (-4 MSEK).

Den omstrukturering som genomfördes under första kvartalet 2025 visar att framför allt personalkostnader har påverkats positivt med en effekt på årsbasis om drygt 6 MSEK. Under det första halvåret 2026 flyttas dessutom den tidigare centrala ekonomifunktionen ut i verksamheterna, med ytterligare lägre personalkostnader i moderbolaget som följd. För koncernen innebär det dock ingen väsentlig resultatpåverkan.

Finansnetto uppgår för kvartalet till 2 MSEK (-3 MSEK) där föregående års kvartal belastades med -5 MSEK hänförligt till nedskrivning av lämnade aktieägartillskott.

## EVENTUALFÖRPLIKTELSE OCH STÄLLDA SÄKERHETER

### Koncernredovisningen

Ställda säkerheter uppgick per balansdagen till 225 MSEK (239 MSEK). Säkerheter som ställts utgörs av aktier i dotterbolag och företagsinteckningar som är ställda i pant för obligationen om 109 MSEK.

### Moderbolaget

Ställda säkerheter uppgick per balansdagen till 322 MSEK (322 MSEK). Säkerheterna utgörs av aktier i dotterbolag, företagsinteckningar och interna fordringar som är ställda i pant för obligationen om 109 MSEK.

## INTRESSEBOLAG

Resultat från intressebolag uppgår till 4 MSEK (2 MSEK) där resultatet främst är hänförligt till andelar i Oscarsteatern AB.

# ÖVRIGA UPPLYSNINGAR

## MEDARBETARE

Medelantalet anställda ackumulerat januari till mars uppgick till 439 (438), vilket är en ökning med 1 anställd jämfört med samma period föregående år. I medelantalet anställda inkluderas projektanställda och visstidsanställda.

## SÄSONGSVARIATIONER | KVARTALSAVVIKELSER

Moment Groups verksamhet uppvisar stora säsongsvariationer där kvartal fyra står för en betydande del av koncernens intäkter och resultat. Verksamheterna inom de olika affärsområdena har olika säsongsmönster och då show- och eventarenornas resultatgenerering så kraftigt sker under fjärde kvartalet slår detta igenom på hela koncernen.

**Affärsområde Event & Communication** – resultatgenereringen för Hansen och Minnesota är under året relativt jämnt fördelad då vinstavräkningen i projekten sker över en längre period och i takt med att projekten upparbetas.

**Affärsområde 2Entertain** – inom musikal, teater, show och konsert jobbar man med tre publika spelperioder per år (jan-maj, jun-aug och sep-dec). Artistbokningar och specialbeställd underhållning (Corporate Entertainment) har en relativt jämn intäktsgenerering över året.

**Affärsområde Wallmans Group** – inom koncernens fem show- och eventarenor sker den huvudsakliga intäktsgenereringen under fjärde kvartalet, medan de tre första kvartalen har en lägre intjäning. Efterfrågan i fjärde kvartalet är vanligen starkare än i övriga kvartal sammantaget. Detta medför att resultatet från kvartal fyra vanligtvis överstiger helårsresultatet inom affärsområdet. Verksamheten inom Wagners Bistro fördelar sig mer jämnt över året med undantag av semesterperioden då aktivitetsnivån går ner och under julperioden då intensiteten ökar något.

**Affärsområde Kungsportsgruppen** – resultatgenereringen fördelar sig över hela året med undantag av sommarmånaderna då beläggningen är lägre och det fjärde kvartalet som är det starkaste.

# AFFÄRSOMRÅDENA I KORTHET

Verksamheterna inom Moment Group fördelades under kvartalet i fyra affärsområden (AO), vilka presenteras i korthet nedan. Därefter följer sammanfattningar av respektive affärsområdes utfall första kvartalet 2026.

## AFFÄRSOMRÅDE 2ENTERTAIN

2Entertain är ett av Skandinavien starkast lysande bolag inom show, musikal, teater och konsert. Med fantastiska produktioner roar och berör de hundratusentals gäster på många scener i hela landet. De producerar också shower på kryssningsbåtar och resorts. Inom 2Entertain finns sex teaterarenor och bokningssajten Showtic.



**Janne Andersson**  
AO-chef och VD  
2Entertain



## AFFÄRSOMRÅDE KUNGSPORTSGRUPPEN

Här finns STAR Bowling i Göteborg och Ballbreaker i Stockholm – aktivitetsrestauranger med starka varumärken som varje år lockar hundratusentals gäster för mat & dryck och aktiviteter. Här finns också de båda nya koncepten Bermuda Deck Shuffle Club och SLiCE.



**Martin du Hane**  
Tf. AO-chef Kungsportsgruppen  
och Group CEO



## AFFÄRSOMRÅDE WALLMANS GROUP

Här samlas fem mäktiga arenor och en bistro för show, event, nattklubb, galor, mat & dryck. De huserar i Skandinavien största städer och på Hamburger Börs, Wallmans och Golden Hits har hundratusentals gäster roats i långt mer än 30 år. I affärsområdet finns också Wagners Bistro - à la carte-restaurangen i hjärtat av Göteborg.



**Mikael Gordon-Solfors**  
AO-chef och VD Wallmans  
Group och VD Hamburger  
Börs samt Executive &  
Creative Producer 2Entertain



## AFFÄRSOMRÅDE EVENT & COMMUNICATION

Två starka eventbolag bildar tillsammans affärsområdet och med ordet Communication i namnet tydliggörs att deras skicklighet och passion sträcker sig betydligt bredare än just eventet. De jobbar med att kommunicera, bygga och skapa engagemang kring kundens varumärke och hjälper dem att bygga relationer. Från kreativitet till logistik, content och sponsoraktivering, till rörligt media mm.



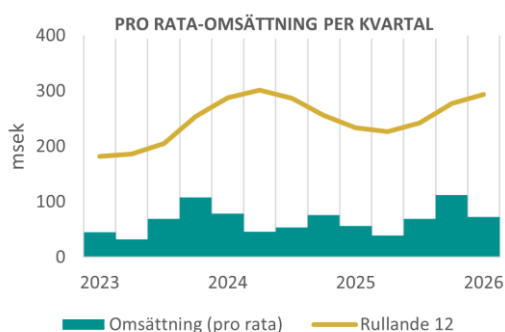
**Sanna Kindmark**  
AO-chef Event &  
Communication och  
VD Hansen samt VD  
Minnesota



## AFFÄRSOMRÅDE 2ENTERTAIN

| (MSEK)                     | 2026<br>jan-mar | 2025<br>jan-mar | 2025<br>jan-dec |
|----------------------------|-----------------|-----------------|-----------------|
| Nettoomsättning            | 133             | 91              | 400             |
| Pro rata omsättning        | 73              | 57              | 278             |
| Övriga rörelseintäkter     | 0               | 0               | 1               |
| EBITDA                     | 10              | 0               | 37              |
| EBIT                       | 8               | -1              | 32              |
| Rörelsemarginal, %         | 6%              | -1%             | 8%              |
| Rörelsemarginal pro rata % | 12%             | -2%             | 12%             |

AFFÄRSOMRÅDETS ANDEL AV KVARTALET'S  
OMSÄTTNING



### NETTOOMSÄTTNING OCH PRO RATA-OMSÄTTNING

Nettoomsättningen, utan justering av samarbetsandelar, uppgick i kvartalet till 133 MSEK (91 MSEK), vilket är 42 MSEK högre än samma period föregående år. Pro rata-omsättningen uppgick i kvartalet till 73 MSEK (57 MSEK) vilket är 16 MSEK högre jämfört med föregående år.

### RÖRELSERESULTAT

Rörelseresultatet (EBIT) uppgick i kvartalet till 8 MSEK (-1 MSEK), vilket är en förbättring med 9 MSEK jämfört med samma period föregående år.

### AO-CHEFENS KOMMENTAR

Vi levererar ett starkt första kvartal där både omsättning och rörelseresultat är tydligt bättre än föregående år. Det är en direkt följd av en attraktiv palett av föreställningar och hög beläggning i våra produktioner. Vi har också lyckats väl med biljettförsäljningen och därmed kunnat genomföra de planerade spelperioderna.

Vi arbetar konsekvent med att sätta en produktionspalett som balanserar kreativ höjd och kommersiell bärkraft och årets uppsättningar har levererat i linje med den ambitionen. Det bekräftar styrkan i vår modell där idé, produktion, marknad och försäljning hänger ihop och förstärker varandra i varje steg.

Arenaverksamheten fortsätter att utvecklas starkt och levererar bättre än föregående år. Den höga beläggningen i kombination med ett effektivt arbete kring merförsäljning på plats bidrar till en god lönsamhet.

Inom Corporate Entertainment fortsätter verksamheten att utvecklas enligt plan. Våra produktioner håller en hög kvalitet och får genomgående fina gästomdömen. Samtidigt arbetar vi målmedvetet med att stärka affären genom fler långsiktiga och kontraktbundna samarbeten med såväl kryssningsrederier som hotellanläggningar.

I sommar fyller Vallarnas friluftsteater 30 år – ett jubileum som tydligt speglar styrkan i en av våra mest framgångsrika verksamheter. Under tre decennier har Vallarna utvecklats till Sveriges mest välbesökta friluftsteater och nu arbetar vårt team intensivt med alla förberedelser inför sommaren. I slutet av juni tar buskiseliten plats på scen i den nyskrivna jubileumsföreställningen och intresset från publiken är stort.

Med en tydlig produktionstakt, nära koppling mellan affär och marknad och ett erbjudande som står sig väl i konkurrensen går vi in i kommande spelperioder med bra driv. Jag ser fram emot att se er på någon av våra föreställningar och arenor framöver och passar på att önska en riktigt fin vår och försommar!

**Janne Andersson**

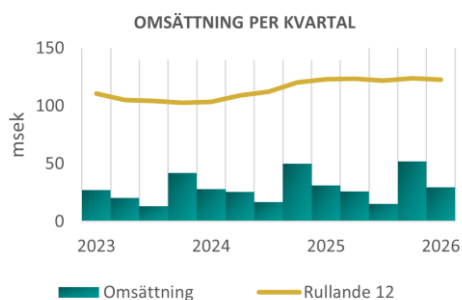
Affärsområdeschef & VD 2Entertain

## AFFÄRSOMRÅDE

# KUNGSPORTSGRUPPEN

| (MSEK)                 | 2026<br>jan-mar | 2025<br>jan-mar | 2025<br>jan-dec |
|------------------------|-----------------|-----------------|-----------------|
| Nettoomsättning        | 30              | 31              | 125             |
| Övriga rörelseintäkter | 0               | 2               | 3               |
| EBITDA                 | 3               | 4               | 20              |
| EBIT                   | -2              | -1              | 2               |
| Rörelsemarginal, %     | -7%             | -3%             | 1%              |

AFFÄRSOMRÅDETS ANDEL AV KVARTALET'S OMSÄTTNING



### NETTOOMSÄTTNING

Omsättningen för kvartalet uppgick till 30 MSEK (31 MSEK) vilket ungefär i nivå med motsvarande period föregående år.

### RÖRELSERESULTAT

Rörelseresultatet (EBIT) uppgick för kvartalet till -2 MSEK (-1 MSEK) vilket är 1 MSEK lägre än föregående år.

### AO-CHEFENS KOMMENTAR

Årets första kvartal präglades av ett fortsatt osäkert omvärldsläge som påverkade efterfrågan inom hela affärsområdet. Effekten syns främst i en lägre beläggning framför allt från företagskunder som påverkar övriga veckodagars omsättning och resultat negativt. Utfallet har under en längre tid inte varit i linje med våra förväntningar och vi beslutade därför under kvartalet att flytta våra aktivitetsarenor till affärsområde Wallmans Group för att stärka den kommersiella kraften och vända utvecklingen.

Våra etablerade arenor Ballbreaker och STAR Bowling levererade strax under förväntan. Samtidigt befinner sig våra egen och nyutvecklade koncept Bermuda Deck Shuffle Club och SLiCE fortsatt i uppbyggnadsfas och täcker därmed ännu inte sina kostnader fullt ut. Under kvartalet fattades även beslut om att stänga SLiCE i Göteborg, vilket belastar kvartalets rörelseresultat negativt med cirka 1 MSEK i stängningseffekt.

Parallellt fortsätter vi att utmana och coacha våra medarbetare med fullt fokus på engagemang och genomförande i verksamheterna och med att öka kännedomen om våra erbjudanden för att nå både nya och återkommande besökare inom såväl det viktiga B2B och B2C segmentet.

Från första april ingår aktivitetsrestaurangerna – STAR Bowling, Ballbreaker samt Bermuda Deck Shuffle Club och SLiCE – i affärsområde Wallmans Group. Genom att samla arenorna i ett affärsområde skapar vi en mer ändamålsenlig organisation med bättre förutsättningar att utveckla erbjudandet och stärka vårt marknads- och försäljningsarbete.

Jag är övertygad om att vi med alla arenor samlade står bättre rustade för en positiv utveckling framåt. För egen del kommer jag framåt att fullt ut fokusera på rollen som Group CEO och prioritera arbetet med att stärka koncernens balansräkning och utveckla koncernens affär.

### Martin du Hane

Tf. Affärsområdeschef Kungsportsgruppen och Group CEO

## AFFÄRSOMRÅDE

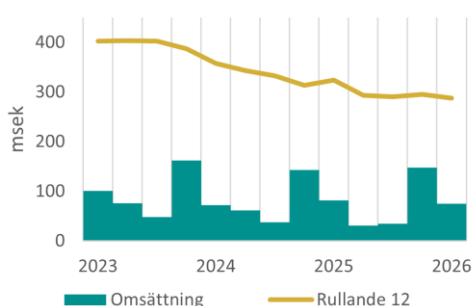
## WALLMANS GROUP

| (MSEK)                 | 2026<br>jan-mar | 2025<br>jan-mar | 2025<br>jan-dec |
|------------------------|-----------------|-----------------|-----------------|
| Nettoomsättning        | 74              | 82              | 295             |
| Övriga rörelseintäkter | 1               | 0               | 1               |
| EBITDA                 | 0               | 12              | 29              |
| EBIT                   | -8              | 4               | -2              |
| Rörelsemarginal, %     | -11%            | 5%              | -1%             |

AFFÄRSOMRÅDETS ANDEL AV KVARTALET'S OMSÄTTNING



OMSÄTTNING PER KVARTAL



## NETTOOMSÄTTNING

Omsättningen för kvartalet uppgick till 74 MSEK (82 MSEK) vilket är en minskning med 8 MSEK jämfört med föregående år samma period.

## RÖRELSERESULTAT

Rörelseresultatet (EBIT) uppgick för kvartalet till -8 MSEK (4 MSEK) vilket är 12 MSEK lägre än motsvarande period föregående år.

## AO-CHEFENS KOMMENTAR

Årets första kvartal för Wallmans Group präglades av ett osäkert omvärldsläge där många höll hårdare i plånboken, vilket påverkade efterfrågan inom hela affärsområdet. Jämfört med föregående år ser vi en nedgång i både volymer och lönsamhet, detta trots att föregående års nivå inte heller nådde upp till våra förväntningar. En del av avvikelsen förklaras av Cirkusbygningen där beläggningen för första halvåret 2025 till stor del koncentrerades till det första kvartalet inför renoveringen, som pågick från april fram till höstpremiären.

Ser vi till verksamheterna utöver Cirkusbygningen, som haft en utmanande start på året, visar Wallmans Oslo en förhållandevis stabil inledning med en stark januari. Wallmans Stockholm noterar en gradvis ökning av privatgäster och Golden Hits levererade i nivå med förväntan inom främst nattklubsverksamheten. Wagners Bistro fortsatte att

utvecklas väl med fin beläggning både på luncher och kvällssittningar samt en god nivå på snittnotorna.

Hamburger Börs, som återöppnade i december 2025, är fortsatt i uppstartsfas där kostnader initialt överstiger intäkter. Samtidigt genomförde vi redan under första kvartalet flera lyckade arrangemang. Responsen från gäster och samarbetspartners har varit mycket positiv, vilket stärker affären framåt. Vi arbetar nu med ett stort antal förfrågningar och har flera större arrangemang kontrakterade, främst med genomförande i slutet av hösten och vintern.

Vår affär bygger på hög beläggning vilket skapar en stark hävstång i goda tider men också en tydligare påverkan när efterfrågan avtar. Det svagare marknadsläget påverkade samtliga arenor men var mest kännbart i Köpenhamn där vår största arena Cirkusbygningen finns.

Utfallet för affärsområdet är inte där vi vill ha det och vi stärker därför arbetet inom marknad och försäljning med särskilt fokus på företagskunder samtidigt som vi utvecklar våra koncept för att driva efterfrågan över fler dagar. Trots en svagare start på året ser jag en gradvis förbättring framåt där effekten av vidtagna åtgärder förväntas bli tydligare mot slutet av året.

Sedan första april ingår även Kungssportshuset i Göteborg samt aktivitetsrestaurangerna STAR Bowling i Göteborg, Ballbreaker i Stockholm samt Bermuda och SLiCE i Malmö i affärsområde Wallmans Group. Med en starkt organisation och större gemensam kraft skapar vi goda förutsättningar att fortsätta utveckla hela affärsområdet framåt. Med det hoppas jag får se er på någon av våra arenor eller aktivitetsrestauranger under våren!

## Mikael Gordon-Solfors

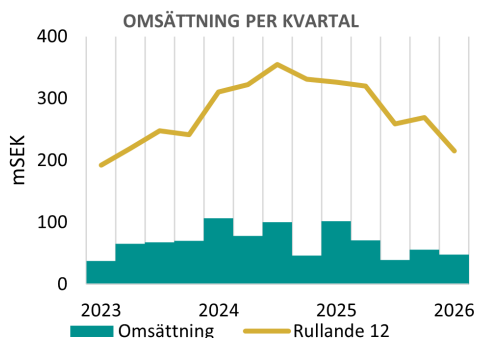
Affärsområdeschef och VD Wallmans Group

## AFFÄRSOMRÅDE

# EVENT & COMMUNICATION

| (MSEK)             | 2026<br>jan-mar | 2025<br>jan-mar | 2025<br>jan-dec |
|--------------------|-----------------|-----------------|-----------------|
| Nettoomsättning    | 48              | 102             | 269             |
| EBITDA             | 3               | 5               | 11              |
| EBIT               | 3               | 5               | 10              |
| Rörelsemarginal, % | 5%              | 5%              | 4%              |

AFFÄRSOMRÅDETS ANDEL AV KVARTALET'S OMSÄTTNING



## NETTOOMSÄTTNING

Under kvartalet uppgick omsättningen för affärsområde Event & Communication till 48 MSEK (102 MSEK), en minskad omsättning om 54 MSEK jämfört med samma kvartal föregående år.

## RÖRELSERESULTAT

Rörelseresultatet (EBIT) för affärsområdet uppgick för kvartalet till 3 MSEK (5 MSEK) vilket är 2 MSEK lägre jämfört med samma period föregående år.

## AO-CHEFENS KOMMENTAR

Vi inleder året med fortsatt hög beläggning och stabila leveransvolymerna inom affärsområdet, vilket ger en god intäktbas i kvartalet och en bra start på året. Omsättning och utfall är i linje med budget för perioden. Avvikelsen mot föregående år förklaras av en högre projektvolym under motsvarande period i fjol, då flera större projekt genomfördes i första kvartalet.

Hansen fortsätter sin positiva utveckling med genomförda lanseringsuppdrag inom fordonsindustrin, vilket bidragit till ytterligare internationell exponering. Beslutet om att stärka Hansens nationella närvaro genom att etablera verksamhet i Stockholm har haft en tydlig positiv inverkan på inflödet av nya förfrågningar. Det bidrar också till att stärka vårt framtida tillväxtmål inom hela affärsområdet.

Minnesota har under kvartalet haft ett uttalat fokus på försäljning, vilket resulterat i ett antal nya kunduppdrag inom främst film- och rörlig media. Efterfrågan inom segmentet fortsätter att utvecklas positivt och vi har rekryterat fler till organisationen för att möta ökade volymer och säkerställa leveranskapacitet. Parallellt har uppdrag genomförts inom ramen för jubileum och företagsevent, vilket skapar balans i projektportföljen.

Marknaden fortsätter att präglas av en förflyttning mot mer hållbara och upplevelsebaserade event, där fysiska möten får en allt tydligare roll i kundernas investeringsplaner. Detta ger kontinuerlig efterfrågan och en fortsatt positiv syn på utvecklingen för kommande år.

Samarbetet inom affärsområdet har under kvartalet stärkts ytterligare och genom satsningen på ett gemensamt kontor i Stockholm möjliggörs en ännu mer effektiv organisation med stärkta förutsättningar att växla upp kapacitet över tid. Sammantaget skapar detta goda förutsättningar för fortsatt lönsam tillväxt och ytterligare stärkt marknadsposition framåt.

### Sanna Kindmark

Affärsområdeschef Event & Communication, VD Hansen samt VD Minnesota

## AKTIEN

Moment Groups aktie handlas på Nasdaq Stockholm, Main Market, på Small Cap-listan. Under rapportperioden 1 januari – 31 mars 2026 har aktien handlats för mellan 4,90 kr/aktie och 7,80 kr/aktie.

Det totala antalet aktier per den 31 mars 2026 uppgick till 25 315 879 st och antalet aktieägare var 7 626 st.

### TIO STÖRSTA ÄGARNA PER DEN 31 MARS 2026 HÄMTAT FRÅN EUROCLEAR

| Ägare                             | Antal aktier | Andel av röster och kapital |
|-----------------------------------|--------------|-----------------------------|
| Gelba Management AB               | 6 717 457    | 26,53%                      |
| BNP Paribas sec services Paris*** | 6 386 336    | 25,23%                      |
| Lesley Invest AB*                 | 2 847 811    | 11,25%                      |
| Engströms Trä i Brynje AB*        | 1 984 828    | 7,84%                       |
| Rolf Lundström                    | 300 000      | 1,19%                       |
| Avanza Pension                    | 242 194      | 0,96%                       |
| Janne Andersson**                 | 174 575      | 0,69%                       |
| IKC Capital                       | 150 000      | 0,59%                       |
| SEB Investment Management AB      | 133 033      | 0,53%                       |
| Handelsbanken Fonder AB           | 130 109      | 0,51%                       |

\*inklusive ägande via dotterbolag och/eller privat ägande inom ägarfamiljen

\*\*inklusive närståendes ägande

\*\*\*företrädare för Robus Capital Management Ltd.

## OBLIGATIONEN

Moment Group emitterade den 23 mars 2018 seniora säkerställda obligationslån som idag uppgår till 109 238 000 SEK. Obligationen togs upp till handel på Nasdaq Stockholms företagsobligationslista den 22 maj 2018. Löptiden för obligationen har genom ett skriftligt förfarande, som slutfördes den 16 juli 2025, förlängts så att förfallodag för obligationen infaller den 28 mars 2027.

## BEMYNDIGANDEN

Vid årsstämman den 21 maj 2025 beslutades, i enlighet med styrelsens förslag, att:

1. bemyndiga styrelsen att, vid ett eller flera tillfällen, besluta om nyemission av aktier i bolaget. Aktierna skall emitteras med eller utan företrädesrätt för bolagets aktieägare och högst med 10 procent av bolagets aktiekapital och totala röstetal.
2. bemyndiga styrelsen att besluta om förvärv och/eller överlåtelse av bolagets egna aktier vid ett eller flera tillfällen, under tiden fram till nästa årsstämma.

Båda dessa bemyndiganden gäller fram till nästa årsstämma.

# KONCERNENS RAPPORT ÖVER RESULTAT

| (MSEK)  | Not | 2026<br>jan-mar | 2025<br>jan-mar | 2025<br>jan-dec |
|---|-----|-----------------|-----------------|-----------------|
| Nettoomsättning   | 5   | 284             | 306             | 1085            |
| Övriga rörelseintäkter                                    |     | 1               | 2               | 5               |
| <b>Summa rörelsens intäkter</b>                           |     | <b>285</b>      | <b>309</b>      | <b>1090</b>     |
| <i>Rörelsens kostnader</i>                                |     |                 |                 |                 |
| Artist och produktionskostnader                           |     | -128            | -146            | -453            |
| Handelsvaror  |     | -17             | -18             | -64             |
| Övriga externa kostnader                                  |     | -45             | -40             | -165            |
| Personalkostnader   |     | -85             | -88             | -325            |
| Avskrivningar och nedskrivningar på anläggningstillgångar |     | -16             | -15             | -61             |
| Resultat från andelar i intressebolag                     |     | 4               | 2               | 55              |
| <b>Summa rörelsens kostnader</b>                          |     | <b>-287</b>     | <b>-306</b>     | <b>-1013</b>    |
| <b>Rörelseresultat</b>                                    |     | <b>-2</b>       | <b>2</b>        | <b>77</b>       |
| <i>Resultat från finansiella poster</i>                   |     |                 |                 |                 |
| Ränteintäkter och liknande resultatposter                 |     | 1               | 1               | 2               |
| Räntekostnader och liknande resultatposter                |     | -11             | -9              | -37             |
| <b>Finansnetto</b>  |     | <b>-10</b>      | <b>-9</b>       | <b>-35</b>      |
| <b>Resultat före skatt</b>                                |     | <b>-12</b>      | <b>-6</b>       | <b>42</b>       |
| Skatt på periodens resultat                               |     | 1               | 0               | -3              |
| <b>Periodens resultat</b>                                 |     | <b>-11</b>      | <b>-6</b>       | <b>39</b>       |
| <b>Periodens resultat hänförligt till:</b>                |     |                 |                 |                 |
| Innehav utan bestämmande inflytande                       |     | 0               | 0               | 0               |
| <b>Moderföretagets aktieägare</b>                         |     | <b>-11</b>      | <b>-6</b>       | <b>39</b>       |
| Resultat per aktie före utspädning                        |     | -0,44           | -0,24           | 1,53            |
| Resultat per aktie efter utspädning                       |     | -0,44           | -0,24           | 1,53            |

## KONCERNENS RAPPORT ÖVER TOTALRESULTAT

| (MSEK)   | 2026<br>jan-mar | 2025<br>jan-mar | 2025<br>jan-dec |
|--|-----------------|-----------------|-----------------|
| <b>Periodens resultat</b>                                      | <b>-11</b>      | <b>-6</b>       | <b>39</b>       |
| <b>Övrigt totalresultat</b>                                    |                 |                 |                 |
| <i>Poster som omklassificerats till resultatet</i>             |                 |                 |                 |
| Omräkningsdifferenser vid omräkning av utländska dotterföretag | -1              | 0               | -1              |
| <b>Övrigt totalresultat, netto efter skatt</b>                 | <b>-1</b>       | <b>0</b>        | <b>-1</b>       |
| <b>Periodens totalresultat</b>                                 | <b>-12</b>      | <b>-6</b>       | <b>38</b>       |
| <b>Periodens totalresultat hänförligt till:</b>                |                 |                 |                 |
| Moderbolagets aktieägare                                       | -12             | -6              | 38              |
| Innehav utan bestämmande inflytande                            | 0               | 0               | 0               |
| <b>Summa</b>   | <b>-12</b>      | <b>11</b>       | <b>38</b>       |

# KONCERNENS RAPPORT ÖVER FINANSIELL STÄLLNING

| (MSEK)   | 2026-03    | 2025-03    | 2025-12    |
|--|------------|------------|------------|
| <b>TILLGÅNGAR</b>  |            |            |            |
| <b>Anläggningstillgångar</b>                                 |            |            |            |
| <i>Immateriella anläggningstillgångar</i>                    |            |            |            |
| Goodwill   | 191        | 191        | 191        |
| Övriga immateriella anläggningstillgångar                    | 4          | 6          | 4          |
| <i>Materiella anläggningstillgångar</i>                      |            |            |            |
| Nyttjanderättstillgångar                                     | 329        | 373        | 329        |
| Förbättringsutgift annans fastighet                          | 18         | 15         | 19         |
| Övriga materiella anläggningstillgångar                      | 62         | 56         | 61         |
| <i>Finansiella anläggningstillgångar</i>                     |            |            |            |
| Andelar i intresseföretag                                    | 24         | 31         | 20         |
| Övriga finansiella tillgångar                                | 0          | 0          | 0          |
| <i>Uppskjutna skattefordringar</i>                           |            |            |            |
| Uppskjutna skattefordringar                                  | 40         | 42         | 40         |
| <b>Summa anläggningstillgångar</b>                           | <b>668</b> | <b>715</b> | <b>665</b> |
| <b>Omsättningstillgångar</b>                                 |            |            |            |
| Varulager  | 7          | 6          | 7          |
| Kundfordringar   | 69         | 94         | 51         |
| Aktuell skattefordran  | 5          | 3          | 6          |
| Övriga fordringar  | 22         | 28         | 24         |
| Förutbetalda kostnader och upplupna intäkter                 | 51         | 76         | 59         |
| Likvida medel  | 88         | 70         | 173        |
| <b>Summa omsättningstillgångar</b>                           | <b>243</b> | <b>277</b> | <b>320</b> |
| <b>SUMMA TILLGÅNGAR</b>                                      | <b>911</b> | <b>992</b> | <b>985</b> |
| <b>EGET KAPITAL OCH SKULDER</b>                              |            |            |            |
| <b>Eget kapital</b>  |            |            |            |
| Aktiekapital   | 63         | 63         | 63         |
| Övrigt tillskjutet kapital                                   | 150        | 150        | 150        |
| Reserver   | -2         | -1         | -1         |
| Balanserade vinstmedel inklusive periodens resultat          | -132       | -166       | -121       |
| <b>Eget kapital hänförligt till moderbolagets aktieägare</b> | <b>79</b>  | <b>46</b>  | <b>91</b>  |
| Innehav utan bestämmande inflytande                          | 1          | 1          | 1          |
| <b>Summa Eget Kapital</b>                                    | <b>81</b>  | <b>48</b>  | <b>92</b>  |
| <b>Långfristiga skulder</b>                                  |            |            |            |
| Räntebärande skulder   | -          | -          | 110        |
| Leasingskulder   | 380        | 423        | 381        |
| Övrig långfristig skuld                                      | 2          | 17         | 11         |
| Avsättningar   | 0          | 0          | 0          |
| <b>Summa långfristiga skulder</b>                            | <b>381</b> | <b>440</b> | <b>502</b> |
| <b>Kortfristiga skulder</b>                                  |            |            |            |
| Räntebärande skulder   | 109        | 109        | -          |
| Leasingskulder   | 67         | 63         | 64         |
| Leverantörsskulder   | 52         | 45         | 51         |
| Aktuell skatteskuld  | 1          | 0          | 1          |
| Övriga skulder   | 18         | 42         | 33         |
| Förutbetalda biljettintäkter                                 | 89         | 106        | 118        |
| Upplupna kostnader och förutbetalda intäkter                 | 112        | 138        | 123        |
| <b>Summa kortfristiga skulder</b>                            | <b>449</b> | <b>504</b> | <b>391</b> |
| <b>SUMMA EGET KAPITAL OCH SKULDER</b>                        | <b>911</b> | <b>992</b> | <b>985</b> |

# KONCERNENS RAPPORT ÖVER FÖRÄNDRING EGET KAPITAL

| (MSEK)                                  | Aktie-<br>kapital | Tillskjutet<br>kapital | Reserver  | Balanserade<br>vinstmedel<br>inkl årets<br>resultat | Summa Moment<br>Groups<br>aktieägare | Innehav utan<br>bestämmande<br>inflytande | Totalt eget<br>kapital |
|---|-------------------|------------------------|-----------|---|--------------------------------------|---|------------------------|
| <b>Per 31 dec 2025</b>                  | <b>63</b>         | <b>150</b>             | <b>-1</b> | <b>-121</b>   | <b>91</b>                            | <b>1</b>                                  | <b>92</b>              |
| Periodens resultat                      | -                 | -                      | -         | -11   | -11                                  | 0   | -11                    |
| Övrigt totalresultat                    | -                 | -                      | -1        | -   | -1                                   | -   | -1                     |
| <b>Summa Totalresultat</b>              | <b>-</b>          | <b>-</b>               | <b>-1</b> | <b>-11</b>  | <b>-12</b>                           | <b>0</b>                                  | <b>-12</b>             |
| <b>Transaktioner med<br/>aktieägare</b> |                   |                        |           |   |                                      |   |                        |
| Minoritetsintresse                      | -                 | -                      | -         | -   | -                                    | -   | 0                      |
| Inlösta<br>teckningsoptioner            | -                 | -                      | -         | -   | -                                    | -   | -                      |
| Emissionskostnader                      | -                 | -                      | -         | -   | -                                    | -   | -                      |
| <b>Per 31 mars 2026</b>                 | <b>63</b>         | <b>150</b>             | <b>-2</b> | <b>-132</b>   | <b>79</b>                            | <b>1</b>                                  | <b>81</b>              |

| (MSEK)                                  | Aktie-<br>kapital | Tillskjutet<br>kapital | Reserver  | Balanserade<br>vinstmedel<br>inkl årets<br>resultat | Summa Moment<br>Groups<br>aktieägare | Innehav utan<br>bestämmande<br>inflytande | Totalt eget<br>kapital |
|---|-------------------|------------------------|-----------|---|--------------------------------------|---|------------------------|
| <b>Per 31 dec 2024</b>                  | <b>63</b>         | <b>150</b>             | <b>0</b>  | <b>-160</b>   | <b>54</b>                            | <b>1</b>                                  | <b>55</b>              |
| Periodens resultat                      | -                 | -                      | -         | -6  | -6                                   | 0   | -6                     |
| Övrigt totalresultat                    | -                 | -                      | -1        | -   | -1                                   | -   | -1                     |
| <b>Summa Totalresultat</b>              | <b>-</b>          | <b>-</b>               | <b>-1</b> | <b>-6</b>   | <b>-7</b>                            | <b>0</b>                                  | <b>-7</b>              |
| <b>Transaktioner med<br/>aktieägare</b> |                   |                        |           |   |                                      |   |                        |
| Minoritetsintresse                      | -                 | -                      | -         | -   | -                                    | -   | -                      |
| Inlösta<br>teckningsoptioner            | -                 | -                      | -         | -   | -                                    | -   | -                      |
| Emissionskostnader                      | -                 | -                      | -         | -   | -                                    | -   | -                      |
| <b>Per 31 mars 2025</b>                 | <b>63</b>         | <b>150</b>             | <b>-1</b> | <b>-166</b>   | <b>46</b>                            | <b>1</b>                                  | <b>48</b>              |

# KONCERNENS RAPPORT ÖVER KASSAFLÖDEN

| (MSEK)   | 2026<br>jan-mar | 2025<br>jan-mar | 2025<br>Jan-dec |
|--|-----------------|-----------------|-----------------|
| <b>DEN LÖPANDE VERKSAMHETEN</b>  |                 |                 |                 |
| Rörelseresultat  | -2              | 2               | 77              |
| Justering för poster som inte ingår i kassaflödet                                  | 11              | 15              | 7               |
| Betald inkomstskatt  | 1               | -2              | -4              |
| Erhållen ränta   | 0               | 1               | 2               |
| Erlagd ränta   | -11             | -10             | -37             |
| <b>Kassaflöde från den löpande verksamheten före förändringar i rörelsekapital</b> | <b>0</b>        | <b>6</b>        | <b>44</b>       |
| <b>Kassaflöde från förändringar i rörelsekapital</b>                               |                 |                 |                 |
| Förändring av varulager  | 0               | 1               | 0               |
| Förändring av kortfristiga fordringar  | -9              | -53             | 11              |
| Förändring av kortfristiga skulder   | -40             | 27              | 31              |
| <b>Kassaflöde från den löpande verksamheten</b>                                    | <b>-49</b>      | <b>-19</b>      | <b>86</b>       |
| <b>INVESTERINGSVERKSAMHETEN</b>  |                 |                 |                 |
| Rörelseförvärv   | -               | -               | -2              |
| Utdelning intressebolag  | -               | -               | 2               |
| Förvärv av immateriella anläggningstillgångar                                      | 0               | 0               | 0               |
| Förvärv av materiella anläggningstillgångar  | -3              | -1              | -22             |
| Försäljning av intresseandelar   | -               | -               | 63              |
| <b>Kassaflöde från investeringsverksamheten</b>                                    | <b>-3</b>       | <b>-1</b>       | <b>40</b>       |
| <b>FINANSIERINGSVERKSAMHETEN</b>   |                 |                 |                 |
| Amortering av lån  | -23             | -10             | -24             |
| Amortering av leasingskulder   | -11             | -9              | -38             |
| <b>Kassaflöde från finansieringsverksamheten</b>                                   | <b>-34</b>      | <b>-19</b>      | <b>-61</b>      |
| <b>Periodens kassaflöde</b>  | <b>-87</b>      | <b>-40</b>      | <b>64</b>       |
| Likvida medel vid periodens början   | 173             | 111             | 111             |
| Valutakursdifferens i likvida medel  | 1               | -1              | -2              |
| <b>LIKVIDA MEDEL VID PERIODENS UTGÅNG</b>  | <b>88</b>       | <b>70</b>       | <b>173</b>      |

# KONCERNENS NOTER

## NOT 1 REDOVISNINGSPRINCIPER

### 1.1 Grund för upprättade av delårsrapport

Koncernen utgörs av moderföretaget Moment Group AB och dess dotterföretag. Moderföretaget är ett aktiebolag med säte i Göteborg, Sverige. Adressen till huvudkontoret är Trädgårdsgatan 2, 411 08 Göteborg.

Koncernen tillämpar IFRS Accounting Standards (IFRS) såsom de är antagna av EU. Denna delårsrapport har för koncernen upprättats i enlighet med IAS 34 Delårsrapportering. Upplýsningar enligt IAS 34 Delårsrapportering lämnas i hela detta dokument. Delårsrapporten omfattar inte all information och upplýsningar som krävs i årsredovisningen och bör läsas tillsammans med koncernens årsredovisning per den 31 december 2025.

Moderbolagets rapportering är upprättad i enlighet med Årsredovisningslagen (ÅRL) samt rekommendation från Rådet för hållbarhets- och finansiell rapportering, RFR 2 Redovisning för juridiska personer.

Redovisningsprinciperna är desamma som beskrivs i årsredovisningen för 2025. Koncernens rapporteringsvaluta är SEK, vilket är moderföretagets funktionella valuta. Om inget annat anges redovisas alla siffror i miljontals sek (MSEK). Till följd av avrundningar kan siffror presenterade i vissa fall inte exakt summeras till totalen och procenttal kan avvika från de exakta procenttalen.

Finansiella skulder och tillgångar värderas till upplupet anskaffningsvärde vilket i allt väsentligt överensstämmer med verkligt värde. Koncernen innehar inte några finansiella tillgångar som värderas till verkligt värde via övrigt totalresultat och ej heller finansiella tillgångar värderade till verkligt värde via resultatet.

Jämförelsetal inom parentes avser för resultatposter motsvarande period föregående och för balansposter motsvarande balansdag föregående år.

### 1.2 Anstånd kopplat till coronapandemin

Koncernens bolag har valt att söka anstånd med betalning av skatter och avgifter som klassificeras som Övriga skulder i koncernens och moderbolagets rapport över finansiell ställning. Under det första kvartalet 2026 togs beslut om att slutamortera resterande anstånd med skatter och avgifter om 23 MSEK.

### 1.3 Fortsatt drift

De åtgärder som genomfördes under våren 2025 för att skapa långsiktigt hållbara förutsättningar och stärkt likviditet och balansräkning, ger fortsatt stöd för antagandet om fortsatt drift för kommande 12 månader. Styrelsens bedömning är att koncernen, givet nuvarande prognoser för kommande 12 månader efter balansdagen och hittills genomförda åtgärder, har goda förutsättningar till fortsatt drift och därmed omhändertar koncernens kommande åtaganden.

För information om bolagets obligationslån, med förfallodag 28 mars 2027, se vidare avsnittet Likviditet och Finansiering.

## NOT 2 RISKER OCH OSÄKERHETSFAKTORER

Det finns ett flertal faktorer som kan påverka koncernens resultat och verksamhet. Många av dessa kan hanteras genom interna rutiner, medan vissa i högre utsträckning styrs av yttre faktorer. Risker och osäkerhetsfaktorer som rör koncernen är bland annat relaterade till makroekonomi, konkurrenssituation, säsongsbundenhet, tillstånd, innehåll i upplevelser, vädersituationer, valutor, skatter och olika regleringar och bedömningar men kan även uppkomma vid etablering på nya marknader, lansering av nya koncept och hantering av varumärken. För redogörelse kring bolagets riskfaktorer hänvisas till årsredovisning 2025.

Bolagets riskeponering avseende finansiell risk har ökat under senare år, främst till följd av ökad skuldsättning i samband med upptagande av företagsobligation. Koncernen verkar i en bransch som är känslig för förändringar i det makroekonomiska läget, inklusive konjunkturutveckling, konsumtionsmönster och externa händelser i vår omvärld. Den rådande marknadssituationen, präglad av hög inflation, stigande räntor och ökad geopolitisk osäkerhet, medför utmaningar som påverkar både efterfrågan och finansieringsvillkor. Bolaget arbetar aktivt

med att hantera dessa risker genom kontinuerlig uppföljning av finansiell exponering samt en proaktiv dialog med kapitalmarknaden.

Koncernen arbetar fokuserat med riskhantering genom styrdokument och utbildningar där man är tydlig med rutiner för det man själv kan påverka. Fokus efter pandemin har varit att återställa lönsamheten och att bygga en stabil plattform som även möjliggör vidare tillväxt, detta då koncernen är fast övertygad om att upplevelsebranschen över tid är en tillväxtbransch.

### NOT 3 BETYDELSEFULLA BEDÖMNINGAR, UPPSKATTNINGAR OCH ANTAGANDEN

För en detaljerad redogörelse, av bedömningar gjorda av företagsledningen vid tillämpningen av IFRS som har en betydande inverkan på de finansiella rapporterna och gjorda uppskattningar som kan medföra väsentliga justeringar i påföljande finansiella rapporter, hänvisas till årsredovisning 2025. De bedömningar som gjordes i samband med upprättandet av årsredovisning 2025 är oförändrade per 31 mars 2026.

### NOT 4 TRANSAKTIONER MED NÄRSTÅENDE

Försäljning till närstående sker i koncernen på marknadsmässiga villkor. Utöver koncerninterna transaktioner och löner till ledning/styrelse har inga väsentliga närståendetransaktioner skett under perioden.

### NOT 5 REDOVISNING PER SEGMENT

Koncernens huvudsakliga verksamhet är att leverera upplevelser i form av shower, musikal, teater, event, möten och artistförsäljning. Omsättningen för detta redovisas under rubriken tjänster. Vidare levererar koncernen mat och dryck, övrig restaurangförsäljning och eventuella merförsäljningsprodukter. Omsättningen för detta återfinns under rubriken varor.

| 2026-01-01-2026-03-31<br>jan-dec      | Kungssportsgruppen | Wallmans<br>Group | 2Entertain | Event &<br>Communication | Gemensamt,<br>elimineringar | Koncern    |
|---------------------------------------|--------------------|-------------------|------------|--------------------------|-----------------------------|------------|
| <i>Sverige</i>                        |                    |                   |            |                          |                             |            |
| Tjänster externa                      | 10                 | 9                 | 120        | 48                       | 0                           | 186        |
| Tjänster Interna                      | -                  | -                 | 1          | -                        | -1                          | -          |
| Varor                                 | 20                 | 20                | 3          | -                        | -                           | 43         |
| <i>Norge</i>                          |                    |                   |            |                          |                             |            |
| Tjänster                              | -                  | 9                 | 9          | -                        | -                           | 18         |
| Varor                                 | -                  | 9                 | -          | -                        | -                           | 9          |
| <i>Danmark</i>                        |                    |                   |            |                          |                             |            |
| Tjänster                              | -                  | 2                 | -          | -                        | -                           | 2          |
| Varor                                 | -                  | 25                | -          | -                        | -                           | 25         |
| <b>Summa omsättning per segment</b>   | <b>30</b>          | <b>74</b>         | <b>133</b> | <b>48</b>                | <b>-1</b>                   | <b>284</b> |
| Resultat från andelar i Intressebolag | -                  | -                 | 4          | -                        | -                           | 4          |
| Avskrivningar per Segment             | -5                 | -8                | -1         | 0                        | -1                          | -16        |
| Nedskrivningar per Segment            | -                  | -                 | -          | -                        | -                           | -          |
| EBIT per Segment                      | -2                 | -8                | 8          | 3                        | -2                          | -2         |
| Finansnetto                           |                    |                   |            |                          |                             | -10        |
| Resultat före skatt                   |                    |                   |            |                          |                             | -12        |

| 2025-01-01-2025-03-31<br>jan-dec      | Kungssportsgruppen | Wallmans<br>Group | 2Entertain | Event &<br>Communication | Gemensamt,<br>elimineringar | Koncern    |
|---------------------------------------|--------------------|-------------------|------------|--------------------------|-----------------------------|------------|
| <i>Sverige</i>                        |                    |                   |            |                          |                             |            |
| Tjänster                              | 11                 | 8                 | 84         | 102                      | 0                           | 204        |
| Varor                                 | 20                 | 19                | 2          | -                        | -                           | 41         |
| <i>Norge</i>                          |                    |                   |            |                          |                             |            |
| Tjänster                              | -                  | 7                 | 5          | -                        | -                           | 13         |
| Varor                                 | -                  | 7                 | -          | -                        | -                           | 7          |
| <i>Danmark</i>                        |                    |                   |            |                          |                             |            |
| Tjänster                              | -                  | 3                 | -          | -                        | -                           | 3          |
| Varor                                 | -                  | 37                | -          | -                        | -                           | 37         |
| <b>Summa omsättning per segment</b>   | <b>31</b>          | <b>82</b>         | <b>91</b>  | <b>102</b>               | <b>0</b>                    | <b>306</b> |
| Resultat från andelar i Intressebolag | -                  | -                 | 1          | -                        | 0                           | 2          |
| Avskrivningar per Segment             | -5                 | -8                | -1         | 0                        | -2                          | -15        |
| Nedskrivningar per Segment            | -                  | -                 | -          | -                        | -                           | -          |
| EBIT per Segment                      | -1                 | 4                 | -1         | 5                        | -5                          | 2          |
| Finansnetto                           |                    |                   |            |                          |                             | -9         |
| Resultat före skatt                   |                    |                   |            |                          |                             | -6         |

| Segmentens tillgångar | Kungssportsgruppen | Wallmans Group | 2Entertain | Event &<br>Communication | Gemensamt,<br>elimineringar | Koncern |
|-----------------------|--------------------|----------------|------------|--------------------------|-----------------------------|---------|
| Per 31 mar 2026       | 249                | 361            | 270        | 148                      | -118                        | 911     |
| Per 31 mar 2025       | 276                | 374            | 247        | 194                      | -99                         | 992     |

# MODERBOLAGETS RAPPORT ÖVER RESULTAT

| (MSEK)                                  | Not | 2026<br>jan-mar | 2025<br>jan-mar | 2025<br>helår |
|---|-----|-----------------|-----------------|---------------|
| Nettoomsättning                         |     | 6               | 8               | 27            |
| <b>Summa rörelsens intäkter</b>         |     | <b>6</b>        | <b>8</b>        | <b>27</b>     |
| <i>Rörelsens kostnader</i>              |     |                 |                 |               |
| Övriga externa kostnader                |     | -5              | -4              | -19           |
| Personalkostnader                       |     | -3              | -7              | -20           |
| Avskrivningar                           |     | 0               | 0               | -1            |
| Resultat från andelar i intresseföretag |     | -               | -               | 59            |
| <b>Summa rörelsens kostnader</b>        |     | <b>-8</b>       | <b>-12</b>      | <b>19</b>     |
| <b>Rörelseresultat</b>                  |     | <b>-2</b>       | <b>-4</b>       | <b>47</b>     |
| <i>Resultat från finansiella poster</i> |     |                 |                 |               |
| Nedskrivning av aktier i dotterbolag    |     | -               | -5              | -22           |
| Ränteintäkter och liknande poster       |     | 6               | 7               | 26            |
| Räntekostnader och liknande poster      |     | -4              | -5              | -18           |
| <b>Finansnetto</b>                      |     | <b>2</b>        | <b>-3</b>       | <b>-14</b>    |
| Bokslutsdispositioner                   |     | -               | -               | 12            |
| <b>Resultat före skatt</b>              |     | <b>0</b>        | <b>-7</b>       | <b>45</b>     |
| Skatt                                   |     | -               | -               | -             |
| <b>Periodens resultat</b>               |     | <b>0</b>        | <b>-7</b>       | <b>45</b>     |

Övrigt totalresultat överensstämmer med Periodens resultat.

# MODERBOLAGETS RAPPORT ÖVER FINANSIELL STÄLLNING

| (MSEK)                                     | 2026-03    | 2025-03    | 2025-12    |
|--|------------|------------|------------|
| <b>TILLGÅNGAR</b>                          |            |            |            |
| <b>Anläggningstillgångar</b>               |            |            |            |
| <i>Immateriella anläggningstillgångar</i>  |            |            |            |
| Övriga immateriella anläggningstillgångar  | -          | 1          | -          |
| <i>Materiella anläggningstillgångar</i>    |            |            |            |
| Inventarier                                | 0          | 0          | 0          |
| <i>Finansiella anläggningstillgångar</i>   |            |            |            |
| Andelar i koncernföretag                   | 155        | 155        | 155        |
| Andelar i intresseföretag                  | -          | 5          | -          |
| <b>Summa anläggningstillgångar</b>         | <b>155</b> | <b>161</b> | <b>155</b> |
| <b>Omsättningstillgångar</b>               |            |            |            |
| Fordringar koncernbolag                    | 391        | 324        | 376        |
| Kortfristiga fordringar                    | 3          | 3          | 2          |
| Kassa och bank                             | 58         | 34         | 132        |
| <b>Summa omsättningstillgångar</b>         | <b>451</b> | <b>360</b> | <b>511</b> |
| <b>SUMMA TILLGÅNGAR</b>                    | <b>606</b> | <b>521</b> | <b>666</b> |
| <b>EGET KAPITAL OCH SKULDER</b>            |            |            |            |
| <b>Eget kapital</b>                        |            |            |            |
| <i>Bundet eget kapital</i>                 |            |            |            |
| Aktiekapital                               | 63         | 63         | 63         |
| Reservfond                                 | 20         | 20         | 20         |
| <b>Summa bundet eget kapital</b>           | <b>83</b>  | <b>83</b>  | <b>83</b>  |
| <i>Fritt eget kapital</i>                  |            |            |            |
| Överkursfond                               | 150        | 150        | 150        |
| Balanserade vinstmedel                     | -60        | -105       | -105       |
| Periodens resultat                         | 0          | -7         | 45         |
| <b>Summa fritt eget kapital</b>            | <b>90</b>  | <b>38</b>  | <b>90</b>  |
| <b>Summa eget kapital</b>                  | <b>173</b> | <b>121</b> | <b>173</b> |
| <b>Långfristiga skulder</b>                |            |            |            |
| Räntebärande skulder                       | -          | -          | 109        |
| Skulder koncernbolag                       | 74         | 74         | 74         |
| <b>Summa långfristiga skulder</b>          | <b>74</b>  | <b>74</b>  | <b>183</b> |
| <b>Kortfristiga skulder</b>                |            |            |            |
| Leverantörsskulder                         | 1          | 1          | 2          |
| Skulder koncernbolag                       | 246        | 208        | 303        |
| Räntebärande skulder                       | 109        | 109        | -          |
| Övriga skulder                             | 0          | 2          | 1          |
| Upplupna kostnader & förutbetalda intäkter | 3          | 5          | 4          |
| <b>Summa kortfristiga skulder</b>          | <b>360</b> | <b>326</b> | <b>310</b> |
| <b>SUMMA EGET KAPITAL OCH SKULDER</b>      | <b>606</b> | <b>521</b> | <b>666</b> |

# HÄNDELSE EFTER BALANSDAGEN

För väsentliga händelser efter balansdagen, se sidan 2 i denna rapport. Inga väsentliga händelser har inträffat efter utgången av 31 mars 2026 som bedöms få en väsentlig påverkan på koncernens räkenskaper.

**Göteborg den 24 april 2026**

**MOMENT GROUP AB**

Martin du Hane  
Group CEO

Delårsrapporten har inte varit föremål för revisorernas granskning.

Denna information är sådan information som Moment Group AB är skyldigt att offentliggöra enligt EU:s marknadsmissbruksförordning. Informationen lämnades, genom ovanstående kontaktpersoners försorg, för offentliggörande den 24 april 2026 ca. kl. 08.30 CEST.

# DEFINITIONER OCH BERÄKNINGAR AV NYCKELTAL

## ALTERNATIVA NYCKELTAL

För att kunna presentera koncernens verksamhet på ett rättvisande sätt använder sig Moment Group-koncernen av ett antal alternativa nyckeltal som inte definieras i IFRS eller i Årsredovisningslagen. De alternativa nyckeltal som Moment Group använder sig av framgår av nedanstående redogörelse som också innefattar definitioner samt hur de beräknas. De alternativa nyckeltalen som används är oförändrade jämfört med tidigare perioder.

## DEFINITIONER

| Alternativt nyckeltal | Beskrivning  | Syfte  |
|-----------------------|--|--|
| RÄNTETÄCKNINGSGRAD    | Rörelseresultat i förhållande till räntekostnader  | Visar företagets förmåga att täcka sina räntekostnader   |
| EBITDA                | Rörelseresultat exklusive avskrivningar och nedskrivningar   | Visar den operativa verksamhetens resultat före avskrivningar och nedskrivningar och är ett mått på verksamhetens prestation exkluderat finansieringsverksamheten.   |
| Sysselsatt kapital    | Summa tillgångar minskad med icke räntebärande skulder och icke räntebärande avsättningar inklusive uppskjutna skatteskulder   | Nyckeltalet Sysselsatt kapital visar den del av företagets tillgångar som finansierats av räntebärande kapital   |
| Pro rata-omsättning   | Omräkning av omsättning till lika omsättningsandel som vinstandel avseende samägda projekt. Avtalen kring samägda projekt ser olika ut – en part kan äga hela omsättningen men endast del av vinsten alternativt redovisa endast en vinstandel                 | Nyckeltalet visar omsättningen utifrån samma andel som ingår i resultatet och ger därmed en omsättningssiffra för koncernen som inte är beroende av ägarandelen i olika projekt  |
| Elim/centralt         | Avser intern handel samt centrala debiteringar   | Visar transaktioner som gjorts internt inom koncernen som skall elimineras   |
| Soliditet             | Eget kapital i procent av balansomslutningen   | Ett traditionellt mått för att visa finansiell risk, betalningsförmåga på lång sikt  |
| Nettoskuld            | Räntebärande skulder inklusive leasingskuld minskat med likvida medel. En negativ nettoskuld innebär enligt denna definition att likvida medel och andra räntebärande finansiella tillgångar överstiger räntebärande skulder och således utgår en nettofordran | Nyckeltalet visar koncernens totala skuldsituation inräknat kassa och visar om koncernen har större kassa än skulder   |
| Kassalikviditet       | Omsättningstillgångar exklusive lager i procent av kortfristiga skulder  | Kassalikviditet indikerar ett företags kortsiktiga betalningsförmåga. En kassalikviditet om 100 % eller mer innebär att kortfristiga skulder kan betalas direkt. En kassalikviditet som understiger 100 %, där lager eller pågående arbeten inte kan användas direkt, betyder att företaget kan behöva lösgöra långsiktiga tillgångar eller behöva ta lån för att betala sina kortfristiga skulder |

| IFRS-nyckeltal                      | Beskrivning   | Syfte  |
|-------------------------------------|---|--|
| Resultat per aktie före utspädning  | Resultat per aktie före utspädning beräknas som periodens resultat dividerat med genomsnittligt antal utestående aktier   | Resultat per aktie före utspädning beräknas som periodens resultat dividerat med genomsnittligt antal utestående aktier.   |
| Resultat per aktie efter utspädning | Resultat per aktie efter utspädning beräknas som periodens resultat dividerat med genomsnittligt antal utestående aktier, justerat med det vägda genomsnittliga antalet utestående aktier för utspädningseffekten av samtliga potentiella aktier. Potentiell utspädning föreligger när lösenkursen för utställda teckningsoptioner är lägre än aktuell marknadskurs. Potentiella stamaktier ger upphov till utspädning endast om konvertering av dem ger upphov till lägre resultat per aktie | Resultat per aktie efter utspädning beräknas som periodens resultat dividerat med genomsnittligt antal utestående aktier, justerat med det vägda genomsnittliga antalet utestående aktier för utspädningseffekten av samtliga potentiella aktier. Potentiell utspädning föreligger när lösenkursen för utställda teckningsoptioner är lägre än aktuell marknadskurs. Potentiella stamaktier ger upphov till utspädning endast om konvertering av dem ger upphov till lägre resultat per aktie. |

## BERÄKNING NYCKELTAL

|                                     |       |  |                   |       |
|-------------------------------------|-------|--|-------------------|-------|
| Pro rata-omsättning                 | =     | Nettoomsättning - pro rata   | 284 -61           | 224   |
| Rörelsemarginal, %                  | =100x | $\frac{\text{EBIT}}{\text{Nettoomsättning}}$   | $\frac{-2}{284}$  | -0,6  |
| Rörelsemarginal pro rata, %         | =100x | $\frac{\text{EBIT}}{\text{Pro rata omsättning}}$   | $\frac{-2}{224}$  | -0,8  |
| Avkastning på eget kapital, %       | =100x | $\frac{\text{Periodens resultat}}{\text{Genomsnittligt eget kapital hänf. t. MB aktieägare}}$            | $\frac{-11}{85}$  | -12,9 |
| Avkastning på sysselsatt kapital, % | =100x | $\frac{\text{Resultat före skatt plus finansiella kostnader}}{\text{Genomsnittligt sysselsatt kapital}}$ | $\frac{-1}{652}$  | -0,1  |
| Vinstmarginal, %                    | =100x | $\frac{\text{Resultat före skatt}}{\text{Nettoomsättning}}$  | $\frac{-12}{284}$ | -4,2  |
| Räntetäckningsgrad                  | =     | $\frac{\text{Rörelseresultat (RTM**)}}{\text{Finansiella kostnader (RTM**)}}$                            | $\frac{73}{39}$   | 1,9   |
| EBITDA                              | =     | EBIT + Avskrivningar och nedskrivningar  | -2 +16            | 14    |

## NYCKELTAL BASERADE PÅ BALANSRÄKNING PER 31 MARS 2026

|                              |       |   |                   |      |
|------------------------------|-------|---|-------------------|------|
| Nettoskuld/Nettofordran*     | =     | Räntebärande skulder ink. leasingkuld minskat med likvida medel och andra räntebärande fordringar | -554 +88          | -466 |
| Nettoskuld/EBITDA            | =     | $\frac{\text{Nettoskuld}}{\text{EBITDA (RTM)}}$   | $\frac{466}{133}$ | 3,5  |
| Kassalikviditet, %           | =100x | $\frac{\text{Omsättningstillgångar exklusive lager}}{\text{Kortfristiga skulder}}$                | $\frac{236}{450}$ | 52,4 |
| Soliditet, %                 | =100x | $\frac{\text{Eget kapital}}{\text{Summa tillgångar}}$   | $\frac{81}{911}$  | 8,9  |
| Skuldsättningsgrad, %        | =100x | $\frac{\text{Räntebärande skulder}}{\text{Eget kapital}}$   | $\frac{554}{81}$  | 687  |
| Skuldsättningsgrad, netto, % | =100x | $\frac{\text{Nettoskuld}}{\text{Eget kapital}}$   | $\frac{466}{81}$  | 578  |
| Eget kapital per aktie, kr   | =     | $\frac{\text{Eget kapital}}{\text{Totalt antal utestående aktier per bokslutsdatum}}$             | $\frac{81}{25}$   | 3,2  |

\*nettoskuld är inklusive anstånd för skatter/avgifter då dessa är räntebärande

\*\*rullande 12 månader

En negativ nettoskuld innebär enligt denna definition att likvida medel och andra räntebärande finansiella tillgångar överstiger räntebärande skulder och således utgör en nettofordran.

## FINANSIELLA MÅL OCH UTDELNINGSPOLICY

### FINANSIELLA MÅL

Koncernens finansiella mål är under översyn.

### UTDELNINGSPOLICY

Moment Group har fastställt en utdelningspolicy som innebär att utdelningen ska uppgå till lägst 30% av koncernens resultat efter skatt. En utdelning förutsätter att koncernens finansiella ställning är tillräcklig för den löpande verksamheten samtidigt som koncernens tillväxtplaner ska kunna fullföljas.

### MOMENT GROUP AB

Trädgårdsgatan 2  
411 08 Göteborg  
Org.nr: 556301-2730

### KOMMANDE INFORMATIONSTILLFÄLLEN

Årsstämma - 6 maj 2026  
Delårsrapport Q2 2026 – 17 juli 2026  
Delårsrapport Q3 2026 – 6 november 2026

### KONTAKTPERSON FÖR MER INFORMATION

Martin du Hane, Group CEO  
martin.duhane@momentgroup.com  
mobil: +46 721 64 85 65

David Mårtensson, Group CFO  
david.martensson@momentgroup.com  
mobil: +46 705 25 75 44

PART OF  
**MOMENT  
GROUP**

2ENTERTAIN®

**BallBreaker**

B  
E R  
M U D A  
- BECK SHUFFLE CLUB -

**CHINE  
TEATERN**

CIRKUSBYGNINGEN

**Film  
riding**

**Golden  
Hits**

**Hamburger  
Börs**

**Hansen** | A  
GREATER  
EXPERIENCE

**HÖGA KUSTEN  
FRILUFTSTEATER**  
LÖVIK - EST. 2004

**INTIMAN**

**KUNGS  
PORTS  
HUSET**

LORENSBERGSTEATERN

**MINNESOTA**  
Brand Engagement

**OSCARS  
TEATERN**

**SHOWTIG**

**SLICE**  
PING, PONG, PIZZA.

**STAR BOWLING**

**VALLARNAS  
FRILUFTSTEATER**  
VALLARNAS

**WAGNERS**

**WG WALLMANS  
GROUP**

**Wallmans**  
COPENHAGEN | OSLO | STOCKHOLM