

Comunicati stampa

Jan 19, 2011 | ID: 36027

La famiglia Lindell vive "Una vita da una tonnellata" grazie a una casa in legno climate-smart, un'auto elettrica e soluzioni energetiche avanzate

La famiglia Lindell vive "Una vita da una tonnellata" grazie a una casa in legno climate-smart, un'auto elettrica e soluzioni energetiche avanzate

Attraverso il progetto "Una vita da una tonnellata", A-hus, Vattenfall e Volvo puntano a dimostrare che cosa significhi in pratica per una famiglia adottare uno stile di vita a basso impatto ambientale e climatico.

La tecnologia e le soluzioni utilizzate dalla famiglia Lindell per vivere "Una vita da una tonnellata" sono già disponibili o lo diventeranno in un futuro molto prossimo.

Come spiega Peter Mossbrant, Presidente di A-hus:

"Il nostro obiettivo è rendere le case in legno a basso consumo energetico disponibili a un'ampia fascia di acquirenti. Un numero maggiore di persone dovrebbe poter condurre una vita *climate-smart*, senza tuttavia rinunciare al comfort, alla funzionalità o al design accattivante. Noi offriamo tutto questo sotto un unico tetto ben isolato. Di fatto inizieremo la vendita di questa tipologia di casa verso la fine di gennaio del 2011."

Il progetto della villa è stato realizzato dall'architetto Gert Wingårdh, il quale è riuscito a rendere la casa bianca più efficiente dal punto di vista energetico e attraente dal punto di vista estetico grazie alla particolare intelaiatura sporgente collocata attorno ad ogni finestra, alla torre di ventilazione nell'atrio d'ingresso e all'ampia veranda integrata lungo l'area soggiorno dell'edificio. Con il suo tetto nero e i pannelli solari rivolti a sud, la casa ha una sua personalità inconfondibile.

Guscio climatico a tenuta ottima, celle fotovoltaiche e pannelli solari

La casa sviluppata per "Una vita da una tonnellata" è dotata di muri a triplo strato con eccezionale capacità isolante e dispersione dell'aria minima. Altre caratteristiche importanti sono il migliore isolamento del tetto e delle fondamenta e le porte e le finestre a basso consumo d'energia.

La torre di ventilazione situata nell'ingresso impedisce che si creino grandi correnti d'aria fra l'interno e l'esterno. Ciò contribuisce a creare un clima confortevole all'interno della casa, riducendo così i consumi energetici. Le strutture sporgenti attorno alle finestre fanno ombra all'interno quando il sole splende alto in cielo durante il periodo estivo, lasciando tuttavia entrare i raggi solari in inverno, quando il sole è basso all'orizzonte.

Per garantire agli occupanti un adeguato ricambio di aria di qualità adeguata in questa casa così ben coibentata, c'è un'unità di ventilazione che aspira l'aria utilizzata di cattiva qualità e immette al suo posto aria fresca e temperata nelle camere da letto, in soggiorno e nelle altre aree di uso comune. Il calore contenuto nell'aria aspirata viene riciclato.

Il fabbisogno di riscaldamento dell'edificio è ampiamente soddisfatto dall'aria in entrata, dal calore corporeo degli occupanti e dagli elettrodomestici che generano calore. Un sistema di riscaldamento supplementare a pavimento è installato al piano più basso. Le celle fotovoltaiche collocate sul tetto della casa e sulla facciata rivolta a sud generano l'elettricità che viene utilizzata per alimentare il sistema di riscaldamento supplementare o per ricaricare l'auto elettrica.

L'elettricità che non viene consumata dalla famiglia viene convogliata nella rete elettrica nazionale. Da aprile a ottobre i pannelli solari collocati sul tetto del garage soddisfano in larga parte il fabbisogno di riscaldamento della casa e di acqua calda della famiglia. Quando non splende il sole e gli accumulatori non dispongono di energia solare immagazzinata, la famiglia Lindell riceve energia rinnovabile da Vattenfall.

Volvo C30 Electric - fino a 150 km percorsi con una sola carica

La Volvo C30 Electric della famiglia è silenziosa e assolutamente priva di emissioni di CO₂, poiché viene ricaricata utilizzando energia elettrica rinnovabile. L'automobile elettrica fa parte della strategia di Volvo Auto volta alla promozione dell'elettrificazione. L'auto offre lo stesso livello di sicurezza, comfort e spazio interno della versione standard della C30. La differenza sta nel fatto che la Volvo C30 Electric è alimentata soltanto elettricamente.

La partecipazione al progetto "Una vita da una tonnellata" offre a Volvo Auto l'opportunità di studiare in che modo l'auto elettrica può inserirsi nello stile di vita di una famiglia moderna.

"Dal progetto trarremo immensi benefici per la nostra attività di continuo sviluppo di automobili elettriche. Stiamo infatti raccogliendo una serie di chiare informazioni su ciò che dobbiamo offrire affinché gli acquirenti si convincano che guidare e possedere un'automobile a batteria elettrica è piacevole e vantaggioso," spiega Lennart Stegland, responsabile della divisione Veicoli Speciali di Volvo.

La Volvo C30 DRIVe Electric è alimentata da una batteria agli ioni di litio che viene ricaricata attraverso il collegamento a una normale presa a muro. Per una ricarica completa occorrono circa otto ore. Con la batteria completamente carica, l'auto può percorrere fino a 150 km.

"150 chilometri rappresentano una distanza di gran lunga superiore a quella percorsa in un giorno in media dai pendolari in Europa. Nel progetto 'Una vita da una tonnellata', questa autonomia sarà in grado di soddisfare gran parte del fabbisogno di trasporto della famiglia Lindell," conclude Lennart Stegland.

Soluzioni energetiche intelligenti

Le abitazioni *climate-smart* e in grado di produrre energia costituiscono una parte importante del più ampio quadro in cui si inserisce lo sviluppo delle reti elettriche intelligenti, che a loro volta sono un elemento importante di una società sostenibile. Vattenfall sta lavorando a numerosi progetti, riguardanti lo sviluppo di reti elettriche intelligenti e soluzioni energetiche per le famiglie, che si focalizzano sul monitoraggio dell'elettricità e sul potenziamento dell'efficienza energetica. Ciò significa che alcuni proprietari di case possono essere sia consumatori di elettricità sia produttori di energia elettrica su scala ridotta, ad esempio nel caso di utilizzo della tecnologia delle celle fotovoltaiche.

I contributi di Vattenfall al progetto "Una vita da una tonnellata" sono vari e numerosi; fra questi va citata Energy Watch, una tecnologia d'avanguardia per la misurazione in tempo reale del consumo di elettricità della famiglia.

"Stiamo aiutando la famiglia Lindell a tenere sotto controllo i propri consumi energetici e i suoi membri a utilizzare l'elettricità in modo efficiente," spiega Torbjörn Wahlborg, Presidente di Vattenfall Norden. Aggiunge poi: "Stiamo inoltre lavorando a un ulteriore sviluppo della rete elettrica che consenta a una famiglia che vive in un'abitazione dotata di celle solari di venderci l'energia prodotta nel caso in cui quest'ultima ecceda il fabbisogno. Al tempo stesso viene garantito un accesso sicuro all'energia elettrica da fonti a basso impatto ambientale, come l'energia eolica o idroelettrica, quando non splende il sole."

Scelte eco-consapevoli

Il cibo rappresenta circa un quarto dell'impronta climatica di una famiglia e la catena di supermercati ICA intravede in quest'area un notevole potenziale per la riduzione delle emissioni di anidride carbonica attraverso scelte attive.

"Abbiamo un'ampia gamma di prodotti a marchio ecologico, prodotti nel rispetto dell'ambiente e coltivati localmente. Partecipando a 'Una vita da una tonnellata' speriamo di poter trovare nuovi modi per coinvolgere e aiutare i nostri clienti a fare scelte semplici ma significative sia al supermercato sia in cucina," commenta Maria Smith, responsabile Affari Ambientali di ICA.

Elettrodomestici ad alta efficienza energetica

Gli elettrodomestici contribuiscono fino al 50% del totale del consumo energetico di una normale famiglia e il modo in cui questi elettrodomestici vengono utilizzati influisce a sua volta sull'importo della bolletta dell'elettricità. Negli ultimi 15 anni, Siemens ha ridotto fino all'80% il consumo energetico degli apparecchi di sua produzione ed è riuscita a conseguire valori d'eccellenza internazionale per quanto riguarda il consumo di energia e acqua.

"Il nostro obiettivo è garantire che la famiglia del futuro possa continuare a vivere con un livello di comfort pari a quello attuale, ma nel dovuto rispetto dell'ambiente. I prodotti utilizzati dalla famiglia Lindell mostrano chiaramente i progressi che sono già stati fatti in questo senso. Noi li supporteremo in modo tale da consentire loro di fare il migliore uso possibile degli elettrodomestici di casa," spiega Martin Knobloch, Presidente di Siemens Elettrodomestici Nord-Europa.

Per ulteriori informazioni, contattare:

Petra Cederhed, A-hus, tel.: +46 (0) 340-66 65 10, e-mail: petra.cederhed@derome.se

Mikael Björner, Vattenfall, tel.: +46 (0) 730-54 82 29, e-mail: mikael.bjorner@vattenfall.com

Malin Persson, Volvo Car Corporation, tel.: +46 (0) 31-325 41 52, e-mail:

mperss58@volvocars.com

Anna Hedström, ICA, tel.: +46 (0) 702-53 66 60, e-mail: anna.r.hedstrom@ica.se

Tilda Björkman, Siemens, tel.: +46 (0) 708-29 03 41, e-mail: tilda.bjoerkman@bshg.com

Oppure visitare il sito www.onetonnelife.com

Keywords:

Comunicati,Ambiente,Model Year 2011,C30

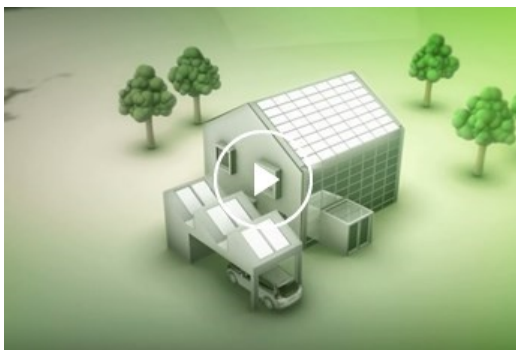
I fatti e le descrizioni contenuti in questo materiale per la stampa si riferiscono alla gamma internazionale di autovetture prodotte da Volvo Cars. Le caratteristiche descritte possono essere optional. I prodotti Volvo in vendita sul mercato italiano possono variare in termini di specifiche e allestimenti rispetto a quanto illustrato sul sito.

Immagini correlate



[Altre Immagini >](#)

Video collegati



[Altre Filmati >](#)

media.volvocars.com >

volvocars.com >

Copyright © 2025 Volvo Car Corporation (or its affiliates or licensors).