

# Swedavia Green Bond Impact Report 2025



**Swedavia  
Airports**

# Detta är Swedavia

Swedavia bildades 2010 och ägs av svenska staten. Swedavia äger, driver och utvecklar det nationella basutbudet av flygplatser i Sverige. Tillsammans med våra partners skapar Swedavia mervärde för resenärerna genom attraktiva och tillgängliga flygplatser som gör resan smidig, trygg och inspirerande.

## Framtidens flygplatser främjar hållbar tillväxt för Sverige

Swedavia är världsledande i att driva flygplatser med minsta möjliga klimatpåverkan. Den egna flygplatsverksamheten är fossilfri sedan 2020. Swedavia är pådrivande i den storskaliga omställningen till hållbart flygbränsle och framtidens flygplatser förbereds för elflyg, vätgas och annan ny teknik. På framtidens klimatsmarta flygplatser knyts transportslagen ihop för att göra det enklare att resa och att boka resan dörr till dörr.



# Färdplan för fossilfritt flyg

Swedavia ska fortsatt bidra till branschens arbete med ”Färdplan för fossilfri konkurrenskraft: Flygbranschen”. Inrikesflyget ska vara fossilfritt 2030 och allt flyg i Sverige fossilfritt 2045.

Flyget är en förutsättning om Sverige ska kunna följa med i den globala utvecklingen. För att flyget även i framtiden ska kunna bidra till att människor möts och till konkurrenskraft och tillväxt, är en omställning till fossilfrihet nödvändig.

Vid utgången av 2020 blev Swedavia fossilfria i egen flygplatsverksamhet. Sedan dess har vi systematiskt ställt krav och delat erfarenheter med våra partners på flygplatserna för att hjälpa dem göra samma resa. Samarbetena har gett resultat och vid utgången av 2025 har våra partners eliminerat i princip alla sina utsläpp av fossil koldioxid.

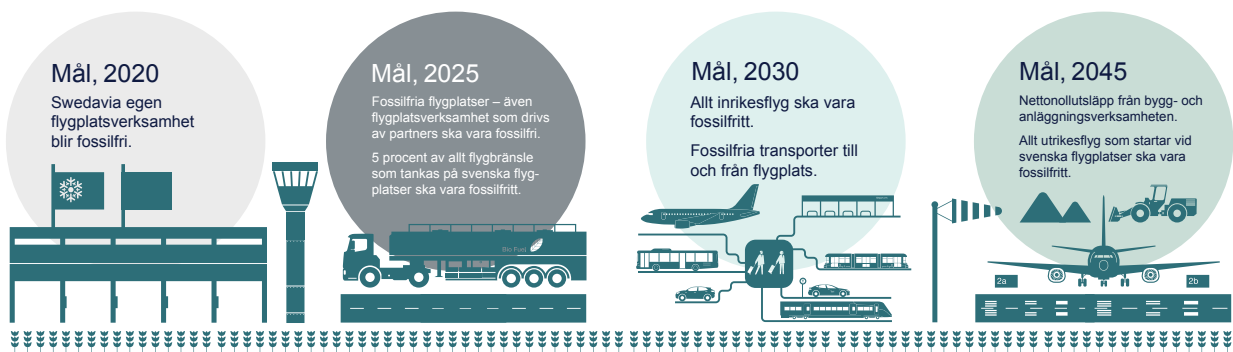
Swedavia är idag världsledande i utvecklingen av flygplatser med minsta möjliga klimatpåverkan. Flyget ska vara en möjliggörare för människor runtom i världen att komma närmare varandra, utan att det sker på bekostnad av just världen och dess invånare.

Därför jobbar Swedavia tillsammans med andra aktörer inom flygbranschen aktivt för att påskynda omställningen.

Redan nu kan du till exempel köpa hållbart flygbränsle och därmed reducera utsläppen, och vid decenniets slut finns förutsättningar för att elflyg börjar trafikera en del av inrikesflyget.

Allt vi gör ligger i linje med flygbranschens färdplan som tagits fram inom regeringens initiativ Fossilfritt Sverige. Målen om att inrikesflyget ska vara fossilfritt 2030, samt att alla in- och utrikesavgångar från svenska flygplatser ska vara helt fossilfria år 2045 ligger fast.

Vidare tillämpar vi fortsatt reduktionstrappan på nya byggnader, anläggningsprojekt och renoveringar för att nå nettonoll utsläpp i vår bygg- och anläggningsverksamhet till 2045.



# Swedavias gröna finansiering

Swedavia ska vara en internationell förebild inom hållbarhet. Inte minst ur ett miljömässigt perspektiv då klimatomställningen är en existentiell fråga för flygbranschen. Vi är idag världsledande när det gäller att ställa om verksamheten på våra flygplatser. Det skall vi fortsätta vara. Swedavias gröna finansiering är en del i detta prioriterade arbete. Swedavia har i dag sju flygplatser (Stockholm Arlanda, Göteborg Landvetter, Malmö, Ronneby, Visby, Åre Östersund och Kiruna) certifierade på den högsta nivån (nivå 5) i flygplatsernas klimatcertifieringsprogram, Airport Carbon Accreditation (ACA). Globalt har totalt 30 flygplatser nått den nivån. Övriga tre Swedavia flygplatser planeras att certifieras under 2026.

Som en av de första flygplatsoperatörerna i världen emitterade Swedavia i december 2019 sin första gröna obligation, i syfte att finansiera projekt och satsningar inom klimatomställning och miljömässig hållbarhet.

Swedavia är sedan 2013 en etablerad aktör på kapitalmarknaden och med gröna obligationer togs ett viktigt steg för att integrera hållbarhetsperspektivet även i finansieringsverksamheten.

Swedavia etablerade under oktober 2019 sitt första ramverk för gröna obligationer kopplat till bolagets Medium Term Note (MTN)-program. Ramverket möjliggör finansiering genom så kallade gröna obligationer. Under 2025 emitterade Swedavia gröna obligationer till ett totalt belopp av 2 000 MSEK och genomförde ett återköp av gröna obligationer om 678 MSEK inom ramen för befintligt MTN-program. Totalt 1 250 MSEK gröna obligationer återköptes eller förföll under 2025. Swedavia har utestående emitterade gröna obligationer uppgående till 2 600 MSEK under bolagets MTN-program per 2025-12-31, vilket motsvarar 36 procent av Swedavias totala utestående obligationer.



## Swedavias ramverk för grön finansiering

Swedavia lanserade ett nytt grönt ramverk i januari 2026, som bygger vidare på det tidigare men har anpassats ytterligare till EU-taxonomin och utökar omfattningen av de gröna kategorierna. Det nya ramverket stärker även kriterierna för kategorier som gröna byggnader och renovering av befintlig infrastruktur. Ramverket beskriver hur emissionslikviden ska användas samt hur hantering och återrapportering ska genomföras. En grundläggande förutsättning för att ett projekt ska kunna kvalificera för grön finansiering är att det uppfyller de kriterier som anges i det gröna ramverket, vilket bygger på ledande marknadsstandarder och riktlinjer för gröna obligationer och lån som har utfärdats av International Capital Markets Association (ICMA), Loan Markets Association (LMA), Asia Pacific Loan Market Association och Loan Syndications and Trading Association. Ramverket omfattar projektkategorierna Gröna byggnader, Förnybar energi, Energieffektivisering, Hållbara transporter och Förebygga och begränsa föroreningar sedan tidigare. Som nya kategorier har Cirkulär ekonomi, Klimatanpassning samt Miljömässigt hållbar förvaltning av levande naturresurser och markanvändning lagts till i ramverket.

## Second-Party Opinion på ramverk för grön finansiering

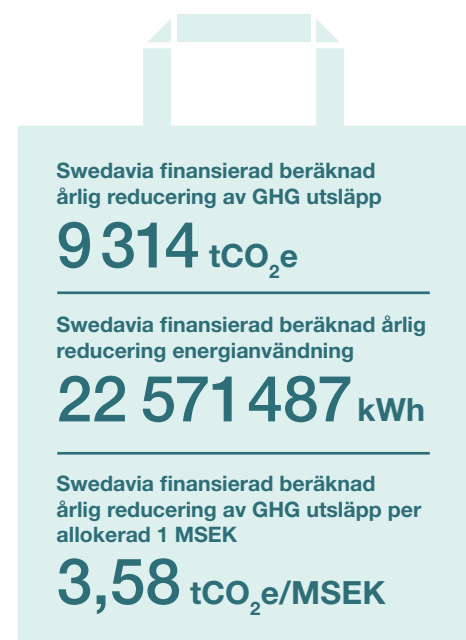
Swedavias nya ramverk för grön finansiering har genomgått en oberoende extern granskning av Morningstar Sustainalytics, som har utfärdat en Second-Party Opinion för ramverket (Sustainalytics Second Party Opinion Swedavia Green Finance Framework, 9 January, 2026). Sustainalytics granskning bekräftar att ramverket följer marknadsstandarder enligt ICMA:s och LMA:s

Principer, samt bedömer den samlade hållbarhets-effekten av ramverket som "Significant" (betydande) baserat på dess åtta gröna kategorier. Ramverket för grön finansiering och Second-Party Opinion i sin helhet finns att läsa på vår webbplats: [www.swedavia.se/om-swedavia/finansuell-information](http://www.swedavia.se/om-swedavia/finansuell-information).

## Identifierade investeringar inom ramverket

Swedavias totala investeringar godkända att finansieras med gröna obligationer och gröna lån uppgick per 2025-12-31 till 5 551 MSEK. Nya gröna investeringar om totalt 2 730 MSEK har tillkommit under det senaste rapporteringsåret, varav 2 568 MSEK avser Gröna byggnader, 160 MSEK avser Hållbara transporter och 2 MSEK avser Energieffektivisering. De nya gröna byggnaderna består av Centrallagret Arlanda och projekten Porten och Verandan på Arlanda. Av dessa godkända investeringar har 2 600 MSEK lagts i Swedavias gröna portfölj, vilket motsvarar beloppet på de emitterade gröna obligationerna. Den gröna portföljen utgör alltså de gröna investeringar som finansierats av gröna obligationer.

Representanter från Swedavias olika affärs- och verksamhetsområden ansvarar för att identifiera möjliga miljöinvesteringar. Dessa utvärderas sedan av en kommitté bestående av representanter och specialister från ledningen, hållbarhetsavdelningen, finansavdelningen samt projekt- och portföljhantering. Kommittén ansvarar för att de projekt som klassificeras som gröna lever upp till de krav som är formulerade i Swedavias ramverk för grön finansiering.

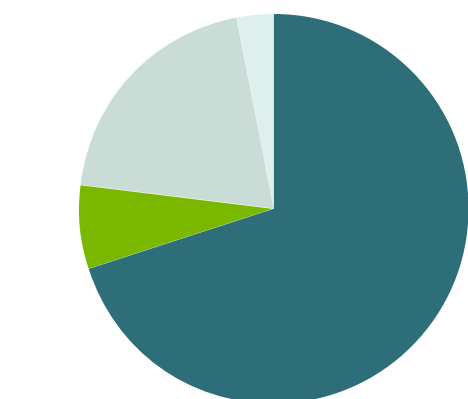


# Grön portfölj

## Godkända investeringar och allokering per kategori

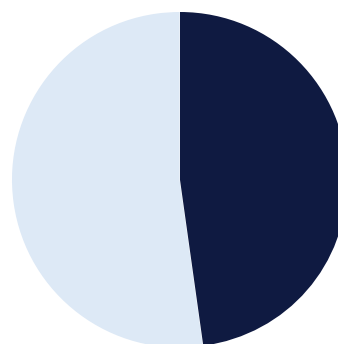
MSEK	Investeringar	Allokerat belopp	Allokering
<b>Gröna byggnader</b>			
Sky City Office One Arlanda	170	170	
Terminalutveckling syd Landvetter	200	200	
Centrallager Arlanda	50	50	
Verandan Arlanda	200	200	
Porten Arlanda	1200	1200	
<b>Summa gröna byggnader</b>	<b>1 820</b>	<b>1 820</b>	<b>70%</b>
<b>Förnybar energi</b>			
Akvifer Arlanda	30	30	
Produktionsanläggning värme Arlanda	116	116	
Produktionsanläggning kyla Arlanda	24	24	
<b>Summa förnybar energi</b>	<b>170</b>	<b>170</b>	<b>7%</b>
<b>Hållbara transporter</b>			
Utbyte fordonsflotta	530	530	
<b>Summa hållbara transporter</b>	<b>530</b>	<b>530</b>	<b>20%</b>
<b>Summa energieffektivisering</b>			
	<b>80</b>	<b>80</b>	<b>3%</b>
<b>TOTALT BELOPP</b>	<b>2 600</b>	<b>2 600</b>	<b>100%</b>

### Allokering per projektkategori



- Gröna byggnader, 70%
- Förnybar energi, 7%
- Hållbara transporter, 20%
- Energieffektivisering, 3%

### Fördelning finansiering och refinansiering



- Ny finansiering, 48%
- Refinansiering, 52%

Swedavias gröna obligationer och gröna lån kan finansiera både befintliga och nya gröna projekt. Ny finansiering definieras som belopp allokerade till godkända investeringar under rapporteringsåret och refinansiering definieras som belopp allokerade till godkända investeringar före rapporteringsåret.

# Emitterade obligationer

Swedavia har utestående emitterade obligationer till ett nominellt belopp om 2 600 MSEK och kapitalet har använts till att finansiera våra gröna byggnader och vår omställning till en egen verksamhet som är fossilfri.

Investeringarna innefattar bland annat utbyte av vår fordonssflotta, omställning av värme-kyla försörjning och fastigheter i form av projekten Porten och Verandan

Arlanda, Centralagret Arlanda, kontorshuset Sky City Office One på Arlanda och projektet Terminalutveckling syd på Landvetter.

## Utestående emitterade gröna obligationer

Lån nr.	Volym (MSEK)	Emissionsdatum	Löptid (år)
141	100	2023-05-30	10
147	500	2024-11-21	5, 25
148	600	2025-01-17	3
149	400	2025-01-17	5, 25
150	1 000	2025-01-17	5, 25



# Gröna projekt

## Hållbara transporter

I kategorin hållbara transporter ingår Swedavias samtliga fordon och maskiner som finns på våra tio flygplatser. Alla dessa har noll utsläpp av fossil koldioxid eftersom de drivs med fossilfri förnybar diesel (HVO100), fossilfri biogas eller grön el. Den HVO100 som Swedavia köper in är, enligt massbalansprincipen, helt fri från

animaliska material, palmolja och PFAD och baseras enbart på avfalls- och restprodukter från odlade råvaror.

I kategorin finns också våra investeringar i laddinfrastruktur som möjliggör inte bara för oss själva att använda elfordon, utan också för våra affärspartners och våra resenärer.



Slamsugningsfordonet på bilden drivs på HVO100 och levererades till Stockholm Arlanda Airport under 2025. Fordonet är specialbeställt och utrustat för att möta de höga krav som ställs på driftkritiska VA-arbeten i flygplatsmiljö. Det används bland annat för slamsugning med hög kapacitet och högtrycksspolning av ledningar.



## Förnybar energi

Swedavia har uppfört en ny produktionsanläggning för värme i Kolsta, väster om Stockholm Arlanda Airport. Anläggningen använder fossilfritt flytande bränsle och är ett viktigt steg i Swedavias ambition att behålla positionen som ledande aktör i drift av flygplatser med minsta möjliga klimatpåverkan. Värmen från anläggningen tillsammans med inköpt fossilfri fjärrvärme är ett viktigt led i att långsiktigt upprätthålla målet om en flygplatsverksamhet som inte genererar någon fossil koldioxid. Effekten på produktionsanläggningen är 32 megawatt.

## Energieffektivisering

Under de senaste åren har flera energieffektiviseringsprojekt bedrivits på Swedavias flygplatser. Swedavia har som mål att varje år genomföra energieffektiviseringsåtgärder motsvarande 2 procent av föregående års energianvändning. Exempel på olika projekt är att mastbelysning har bytts till mer effektiv LED-belysning på rampytor, äldre belysning har bytts till energieffektiv LED-teknik inne i terminaler samt i parkeringshus, utbyte av ventilationsfläktar och styrning till dessa och utbyten av luftbehandlingsaggregat i terminalbyggnader. Under 2025 har ventilationsaggregatet i terminalbyggnaden på Åre Östersund Airport bytts ut. Aggregatet är det största i anläggningen och försörjer större delen av terminalbyggnaden. Genom att ersätta ventilationsaggregatet säkerställs god och stabil luftkvalitet i terminalbyggnaden, driftssäkerheten ökar och energiförbrukningen beräknas minska med 112 MWh årligen.



Åre Östersund Airport

## Gröna byggnader

Projektet Porten är till hälften en nybyggnation samt resterande del är en ombyggnation av befintlig byggnad, vid Terminal 5 på Arlanda. Byggnaden innehåller säkerhetskontroller, handelsområde med butiker/taxfree och restauranger. Projektet Verandan är en tillbyggnad av Terminal 5 mot airside som utgörs av serveringsytor, kök och trafikala ytor.

Hållbarhet har varit en central utgångspunkt i utvecklingen av projekten Porten och Verandan. Båda projekten har integrerat cirkulära och klimatbesparande lösningar, bland annat genom återbruk, resurseffektiva materialval, fossilfria drivmedel och minskade transportbehov. Dessa åtgärder har bidragit till att sänka projektens totala klimatpåverkan och stärka resurseffektiviteten. I Verandan har användningen av en bärande limträstomme medfört en betydande reduktion av klimatavtrycket jämfört med

konventionella konstruktionsmaterial. Porten har samtidigt uppnått en hög energiprestanda, vilket förväntas bidra till lägre driftrelaterade utsläpp över byggnadens livscykel.

Projektet Centrallagret är en ny byggnad som fungerar som ett centrallager för de större kommersiella aktörerna på Arlanda. Byggnaden består av fyra stora lagerlokaler, personalutrymmen och avfallssortering. I projektet Centrallagret har klimatpåverkan reducerats genom tidiga klimatberäkningar och optimering av de delar av byggnaden som har störst påverkan, till exempel stomlösning samt behovsstyrd dimensionering av plattans tjocklek baserat på faktiskt behov. Genom ett strukturerat arbete med återbruk av material i byggprocessen har projektet dessutom minskat resursförbrukningen och stärkt sin cirkulära profil. Det är det första projektet hos Swedavia som faller under lagen om klimatdeklaration för byggnader.



Verandan är en del av Marknadsplatsen på Stockholm Arlanda Airport.

## Gröna byggnader

Ny- och ombyggnadsprojekt	Ort	Ny eller befintlig byggnad <sup>1)</sup>	Beräknad årlig energianvändning (kWh/m <sup>2</sup> )	Beräknade årliga undvikna utsläpp (tCO <sub>2</sub> e) baserat på NPSI:s rekommendationer	Beräknade årliga undvikna utsläpp (tCO <sub>2</sub> e) med hänsyn till att Swedavia använder 100% förnybar el och värme
Terminal syd <sup>2)</sup>	Landvetter	Befintlig	39	52	50
Sky City Office One <sup>3)</sup>	Arlanda	Befintlig	26	34	73
Centrallagret <sup>4)</sup>	Arlanda	Ny	22	4	8
Verandan <sup>5)</sup>	Arlanda	Befintlig	8	2	21
Porten <sup>6)</sup>	Arlanda	Befintlig	14	49	216

1) Befintliga byggnader är byggda före 31 december 2020, nya byggnader är byggda efter 31 december 2020.

2) Byggnadens totala värde är 782 MSEK. Allokerat till grön portfölj är 200 MSEK.

3) Byggnadens totala värde är 416 MSEK. Allokerat till grön portfölj är 170 MSEK.

4) Byggnadens totala värde är 105 MSEK. Allokerat till grön portfölj är 50 MSEK.

5) Byggnadens totala värde är 380 MSEK. Allokerat till grön portfölj är 200 MSEK.

6) Byggnadens totala värde är 2 160 MSEK. Allokerat till grön portfölj är 1 200 MSEK.

## Förnybar energi

Produktionsanläggningar	Ort	Installerad max kapacitet kW	Beräknad årlig produktion MWh	Installerad lagringskapacitet MWh	Beräknad årlig reduktion av utsläpp tCO <sub>2</sub> e
Produktionsanläggning värme <sup>1) 2)</sup>	Arlanda	32 000	3 870	–	1 115
Akvifer värme <sup>1)</sup>	Arlanda	3 000	4 000	3	180
Akvifer kyla <sup>1)</sup>	Arlanda	8 000	9 000	8	1 687
Solceller <sup>1)</sup>	Arlanda	250	250	–	48

1) Energidata beräknad för investering om 256 MSEK. Allokerat till grön portfölj 170 MSEK.

2) Anläggningen fungerar som en topplast- och reservproduktionsanläggning och levererar extra kapacitet under perioder med hög efterfrågan till exempel vid köldknäppar eller vid störningar i den ordinarie fjärrvärmeleveransen.

## Energieffektivisering

Projekt energieffektivisering	Ort	Beräknad årlig reduktion energi-användning MWh	Beräknad årlig reduktion av utsläpp tCO <sub>2</sub> e
Besparing el <sup>1)</sup>	Arlanda	4 520	863
Besparing värme och kyla <sup>1)</sup>	Arlanda	5 975	275
Besparing el, luftbehandling <sup>1)</sup>	Malmö	2 078	397
Besparing el, luftbehandling <sup>1)</sup>	Östersund	112	5

1) Energidata beräknad för investering om 111 MSEK. Allokerat till grön portfölj 80 MSEK.

## Hållbara transporter

Utbyte fordonsflotta	Antal fordon samtliga flygplatser	Beräknad årlig reduktion av utsläpp tCO <sub>2</sub> e <sup>1)</sup>
Fossilfria fordon (HVO100, biogas)	359	4 042
Elfordon	365	562

1) Utsläppsdata beräknad på samtliga fordon. Allokerat till grön portfölj 530 MSEK.

## CO<sub>2</sub>-impact per produktkategori

Projektkategori	Beräknad årlig reducering av utsläpp tCO <sub>2</sub> e	Allokerat till grön portfölj MSEK	Impact, ton CO <sub>2</sub> per MSEK
Gröna byggnader	141	1 820	0,08 <sup>1)</sup>
Förnybar energi	3 029	170	17,82
Energieffektivisering	1 540	80	19,25
Hållbara transporter	4604	530	8,69
<b>TOTAL</b>	<b>9 314</b>	<b>2 600</b>	
<b>IMPACT, TON CO<sub>2</sub>e PER MSEK</b>			<b>3,58</b>

1) CO<sub>2</sub>-impact per allokerad MSEK, beräknad baserat på NPSI:s rekommendationer.



# Metodologi för beräkningar

Swedavias beräkning av klimatnytta i form av energi- och utsläppsbesparingar från gröna projekt baseras på rekommendationerna i 'Nordic Public Sector Issuers (NPSI): Position Paper on Green Bonds Impact Reporting' (2024). NPSI:s riktlinjer, framtagna av nordiska offentliga aktörer, syftar till att standardisera rapporteringen av miljöeffekter från projekt finansierade med gröna obligationer.

Klimatnyttan beräknas genom en jämförelse mellan det gröna projektets prestanda och en baslinje som representerar ett referensprojekt utan hållbarhetsåtgärder. Baslinjen kan utgå från exempelvis prestandan före investeringen, lagkrav eller rådande marknadspraxis. Skillnaden mellan baslinjen och det gröna projektet, kombinerat med relevanta emissionsfaktorer, används sedan för att beräkna utsläppsbesparingen. Nedan följer exempel på beräkning beroende på projekttyp:

- **Förnybar energi:** Baslinjen baseras på den energikälla som ersätts av det gröna projektet. För en ny värmeanläggning som ersätter en äldre anläggning används den gamla anläggningen som referens. Om ingen anläggning ersätts används en relevant energimix, exempelvis el eller fjärrvärme från nätet eller fossilbränsle om det är det mest relevanta för en liknande anläggning på marknaden. Emissionsfaktorer från NPSI används för att beräkna undvikna utsläpp kopplade till el och fjärrvärme. För specifika fall, som värmeproduktionsanläggningen i Kolsta som drivs av förnybart bränsle, används Naturvårdsverkets rekommendationer för Klimatklivet och dess emissionsfaktor för eldningsolja.
- **Energieffektivitet:** Baslinjen utgörs av energianvändningen före investeringen. Klimatnyttan beräknas med NPSI:s emissionsfaktorer för el och fjärrvärme, beroende på typ av åtgärd och teknologi.
- **Hållbar transport:** Baslinjen utgörs av det konventionella fordonsalternativet vid inköpstillfället, exempelvis diesel- eller gasdrivna fordon. Klimatnyttan beräknas baserat på bränsleanvändning och relevanta emissionsfaktorer från Energimyndigheten eller Energigas Sverige.
- **Gröna byggnader:** Baslinjen utgörs av energikravet enligt Boverkets byggregler eller, för byggnader före 31 december 2020, gränsvärdet för de topp 15% mest energieffektiva byggnaderna enligt Fastighetsägarna. Den gröna byggnadens primärenergital jämförs mot baslinjen för att beräkna energibesparingen. Utsläppsberäkningen baseras sedan på energikällor för kommersiella lokaler (statistik från Energimyndigheten) och emissionsfaktorer från NPSI och Naturvårdsverket.

Swedavia har även valt att göra en kompletterande beräkning som beaktar att all el och värme för byggnadsbeståndet är grön. Eftersom den gröna byggnaden har nollutsläpp (drivs av grön el och värme), motsvarar de undvikna utsläppen de utsläpp som referensbyggnaden skulle ha genererat.



## Revisors rapport från granskning med begränsad säkerhet av Swedavia AB (publ):s Green Bond Impact Report

Till Swedavia AB (publ), org.nr 556797-0818

### Slutsats

Vi har fått i uppdrag av företagsledningen i Swedavia AB (publ) att översiktligt granska utvald information som presenteras i Green Bond Impact Report 2025 ("Hållbarhetsinformationen").

Omfattningen av vår granskning är begränsad till information angående totala mängden gröna obligationer emitterade av Swedavia AB (publ) fram till den 31 december 2025, samt information rörande godkända tillgångar i enlighet med Swedavia AB (publ):s ramverk ("Green Finance Framework") respektive allokering av investeringar som presenteras i Green Bond Impact Report.

Grundat på vår granskning som beskrivs i avsnittet Revisorns ansvar har det inte kommit fram några omständigheter som ger oss anledning att anse att hållbarhetsinformationen inte, i allt väsentligt är upprättad i enlighet med företagets ramverk, Green Finance Framework.

### Grund för slutsats

Vi har utfört granskningen enligt ISAE 3000 (omarbetad) *Andra bestyrkandeuppdrag än revisioner och översiktliga granskningar av historisk finansiell information*. Vårt ansvar enligt denna rekommendation beskrivs närmare i avsnittet Revisorns ansvar.

Vi anser att de bevis vi har inhämtat är tillräckliga och ändamålsenliga som grund för vår slutsats.

### Företagsledningens ansvar

Det är företagsledningen som har ansvaret för att hållbarhetsinformationen har upprättats i enlighet med tillämpliga kriterier, vilka framgår i Green Finance Framework. Detta ansvar innefattar även att det finns en sådan intern kontroll som företagsledningen bedömer nödvändig för att upprätta hållbarhetsinformationen utan väsentliga felaktigheter, vare sig dessa beror på oegentligheter eller misstag.

### Revisorns ansvar

Vårt ansvar är att uttala en slutsats om hållbarhetsinformationen på grundval av vår granskning. Granskningen har utförts enligt ISAE 3000 (omarbetad) *Andra bestyrkandeuppdrag än revisioner och översiktliga granskningar av historisk finansiell information*. Denna rekommendation kräver att vi planerar och utför våra granskningsåtgärder för att uppnå begränsad säkerhet att hållbarhetsinformationen är upprättad i enlighet med de under avsnittet "företagsledningens ansvar" angivna kriterierna.

De granskningsåtgärder som har utförts för att inhämta bevis är mer begränsade än för ett uppdrag där uttalandet görs med rimlig säkerhet och den säkerhet som har uppnåtts är därför lägre än för ett uppdrag där uttalandet görs med rimlig säkerhet. Det innebär att det inte är möjligt för oss att skaffa oss en sådan säkerhet att vi blir medvetna om alla viktiga omständigheter som skulle kunna ha blivit identifierade om ett uppdrag där uttalandet görs med rimlig säkerhet utförts.

Revisionsföretaget tillämpar ISQM 1 (International Standard on Quality Management), som kräver att företaget utformar, implementerar och hanterar ett system för kvalitetsstyrning inklusive riktlinjer eller rutiner avseende efterlevnad av yrkesetiska krav, standarder för yrkesutövningen och tillämpliga krav i lagar och andra författningar.

Vi är oberoende i förhållande till Swedavia AB (publ) enligt god revisorssed i Sverige och har i övrigt fullgjort vårt yrkesetiska ansvar enligt dessa krav.

Granskningen innefattar att genom olika åtgärder inhämta underlag till hållbarhetsinformationen. Revisorn väljer vilka åtgärder som ska utföras, bland annat genom att bedöma riskerna för väsentliga felaktigheter i hållbarhetsinformationen vare sig dessa beror på oegentligheter eller misstag. Vid denna riskbedömning beaktar revisorn de delar av den interna kontrollen som är relevanta för hur företagsledningen upprättar hållbarhetsinformationen i syfte att utforma granskningsåtgärder som är ändamålsenliga med hänsyn till omständigheterna, men inte i syfte att uttala en slutsats om effektiviteten i den interna kontrollen. Granskningen består av att göra förfrågningar, i första hand till personer som är ansvariga för upprättandet av hållbarhetsinformationen, att utföra analytisk granskning och att vidta andra översiktliga granskningsåtgärder.

Vår översiktliga granskning har omfattat följande:



- Totala mängden gröna obligationer emitterade av Swedavia AB (publ) fram till den 31 december 2025, samt informationen rörande att tillgångarna är godkända enligt Green Finance Framework och respektive allokering av investeringar i Green Bond Impact Report.

Vår granskning utgår från de av företagsledningen i Swedavia AB (publ) valda kriterier, som definieras ovan.

Granskningsåtgärderna omfattar huvudsakligen:

- Genom förfrågningar erhålla en allmän förståelse för den interna kontrollmiljön, rapporteringsprocesserna, och informationssystemen som är relevanta för upprättandet av informationen i Green Bond Impact Report.
- Utvärdera att strukturen och informationen som inkluderas i Green Bond Impact Report presenteras på ett tydligt och transparent sätt.
- Utföra substansgranskningsåtgärder på utvalda upplysningar i Green Bond Impact Report.

Stockholm, datum som framgår av elektronisk signatur

KPMG AB

Tomas Gerhardsson  
*Auktoriserad revisor*

Torbjörn Westman  
*Specialistmedlem FAR*

**Swedavia AB**

190 45 Stockholm-Arlanda

Besöksadress: Flygvägen 1

Tel: +46 10 109 00 00

Fax: +46 10 109 05 00

E-mail: [info@swedavia.se](mailto:info@swedavia.se)

Koordinater: 59°39'14.06"N 17°56'21.51"O



**Swedavia  
Airports**

[www.swedavia.se](http://www.swedavia.se)

# PENNEO

Signaturerna i detta dokument är juridiskt bindande. Dokumentet är signerat genom Penneo™ för säker digital signering. Tecknarnas identitet har lagrats, och visas nedan.

"Med min signatur bekräftar jag innehållet och alla datum i detta dokumentet."

## TORBJÖRN WESTMAN

Specialistmedlem FAR

Serienummer: 51d1f59c30c345[...]388d9796d1300

IP: 83.226.xxx.xxx

2026-04-28 17:39:36 UTC



## Karl Tomas Gerhard Gerhardsson

Auktoriserad revisor

Serienummer: 68b3eb2889e4d4[...]d2bdd2aa315e1

IP: 195.84.xxx.xxx

2026-04-28 17:40:20 UTC



Detta dokument är undertecknat digitalt via [Penneo.com](https://penneo.com). De signerade uppgifternas integritet är validerad med hjälp av ett beräknat hashvärde för originaldokumentet. Alla kryptografiska bevis är inbäddade i denna PDF, vilket säkerställer både autenticitet och möjlighet till framtida validering.

Detta dokument är försett med ett kvalificerat elektroniskt sigill. För mer information om Penneos kvalificerade betrodda tjänster, se <https://eutl.penneo.com>.

### Så här verifierar du dokumentets äkthet:

När du öppnar dokumentet i Adobe Reader kan du se att det är certifierat av **Penneo A/S**. Detta bekräftar att dokumentets innehåll förblir oförändrat sedan tidpunkten för undertecknandet. Bevis för de enskilda undertecknarnas digitala signaturer bifogas dokumentet.

De kryptografiska bevisen kan kontrolleras med hjälp av Penneos validator, <https://penneo.com/validator>, eller andra valideringsverktyg för digitala signaturer.