

Delårsrapport 1 januari – 30 september 2014

Åseda den 28 oktober 2014

Svagt, men positivt resultat även i tredje kvartalet

Tredje kvartalet

- Ny vd, Per Thorsell, tillträdde 1 september 2014
- Intäkter 177,6 Mkr (172,1), upp 3 procent jämfört med föregående år
- Rörelseresultat 1,5 Mkr (-3,9)
- Nettoresultat 0,2 Mkr (-4,1)
- Kassaflöde från den löpande verksamheten -1,3 Mkr (19,9)
- Nyemission genomförd, 40,6 Mkr har tillförts
- Resultat per aktie 0,02 kr (-0,74)

Första nio månaderna

- Intäkter 600,0 Mkr (556,9), upp 8 procent jämfört med föregående år
- Rörelseresultat 1,8 Mkr (-7,5)
- Nettoresultat 1,4 Mkr (-9,0)
- Kassaflöde från den löpande verksamheten 15,7 Mkr (6,3)
- Resultat per aktie 0,23 kr (-1,61)

ProfilGruppens VD och Koncernchef, Per Thorsell kommenterar:

”Vår satsning på marknadssidan, med högre aktivitet och närvaro på marknaden, börjar märkas och vi ser positivt på utvecklingen av nya affärer framöver.

Vi lider dock fortfarande av ett antal gamla kontrakt som har blivit ofördelaktiga för oss över tiden, även om den svagare kronan bidrar i positiv riktning. Samtidigt hjälper situationen oss att ställa tuffare krav på oss själva att bli mer effektiva i hela produktions- och försörjningskedjan.”

ProfilGruppen AB i småländska Åseda är en helhetsleverantör av kundanpassade profiler och komponenter i aluminium. För resultat, finansiell ställning, kassaflöde, nyckeltal och övriga fakta om koncernen, se sidan 5-13. Aktuell information och foto för fri publicering finns på www.profilgruppen.se.

För mer information, vänligen kontakta:

Per Thorsell VD och Koncernchef
Mobil 070-240 78 40
E-post: per.thorsell@profilgruppen.se

Peter Schön, CFO
Mobil 070-339 89 99
E-post: peter.schon@profilgruppen.se

Informationen är sådan som ProfilGruppen AB (publ) är skyldig att offentliggöra enligt lagen om värdepappersmarknaden och /eller lagen om handel med finansiella instrument. Informationen lämnades till media för offentliggörande den 28 oktober 2014 kl 08.00.

ProfilGruppen AB (publ), Box 36, SE-364 21 Åseda
Tel +46 474-550 00, Fax +46 474-711 28, Org nr. 556277-8943, www.profilgruppen.se



Delårsrapport ProfilGruppen AB (publ), 1 januari – 30 september 2014

Marknad

I den europeiska branschorganisationen EAA:s senaste rapport bedöms marknadsvolymen för aluminiumprofiler i Europa ha varit drygt en procent högre under tredje kvartalet 2014 än under motsvarande kvartal 2013.

Intäkter

Koncernens intäkter för de första nio månaderna 2014 uppgick till 600,0 Mkr (556,9), en ökning med 8 procent jämfört med föregående år. Leveransvolymen uppgick till 15 500 ton (14 250) aluminiumprofiler.

Leveranserna till den svenska marknaden ökade med cirka 19 procent under de första nio månaderna jämfört med motsvarande period föregående år. Ökningen kommer från samtliga branscher.

Exportandelen uppgick till 49 procent (53) av levererad volym och till 47 procent (49) av intäkterna.

Under årets första nio månader producerade koncernen 15 650 ton (14 200) aluminiumprofiler.

Resultatkommentar

Rörelseresultatet för de första nio månaderna uppgick till 1,8 Mkr (-7,5), vilket motsvarar en rörelsemarginal på 0,3 procent (-1,3). Leveransvolymerna har ökat, men andelen kontrakt med särskilt pressade marginaler är fortsatt för stor även om viss förbättring av dessa marginaler skett på grund av en försvagad svensk krona.

Resultatet före skatt uppgick till -2,9 Mkr (-11,7). Resultatet efter skatt uppgick till 1,4 Mkr (-9,0). Skatteverket omprövade i februari 2014 taxeringen 2008 och har fastställt en nedsättning av skatt om totalt 3,7 Mkr för ProfilGruppen. Hela detta belopp redovisas som en skatteintäkt i första kvartalet 2014 och har därmed givit en positiv effekt på resultat efter skatt.

Resultatet per aktie uppgick till 0,23 kronor (-1,61). Genomsnittligt tusental aktier under perioden var 6 181 (5 602), vilket är ett vägt genomsnitt för perioden. Antalet aktier har förändrats under perioden på grund av den nyemission som genomfördes i juli.

Avkastningen på sysselsatt kapital uppgick till 1,0 procent (-3,4).

Det tredje kvartalet

Omsättningen uppgick till 177,6 Mkr (172,1). Under kvartalet levererades cirka 4 450 ton (4 650) aluminiumprofiler. Produktionen uppgick till cirka 4 550 ton (4 650). Exportandelen uppgick till 46 procent (54) av volymen och 46 procent (50) av omsättningen.

Rörelseresultatet uppgick till 1,5 Mkr (-3,9).

Resultatet efter finansiella poster uppgick till 0,2 Mkr (-5,3). Resultatet per aktie uppgick till 0,02 kronor (-0,74) och har beräknats på ett vägt genomsnittligt tusental aktier uppgående till 7 321 (5 602) för kvartalet.

Investeringar

Löpande investeringar under årets första nio månader uppgick till totalt 16,2 Mkr (12,6). Under det tredje kvartalet har nedskrivningar av anläggningstillgångar om 0,9 Mkr (0,0) gjorts.

Finansiering och likviditet

Kassaflödet från den löpande verksamheten uppgick till 15,7 Mkr (6,3) och efter investeringsverksamheten till 6,9 Mkr (-3,6).

Likviditetsreserven uppgick den 30 september 2014 till 128,6 Mkr (98,7).

Balansomslutningen per den 30 september 2014 var 471,0 Mkr (478,7). Nettoskulden uppgick den 30 september 2014 till 84,7 Mkr (111,6) och nettoskuldssättningsgraden till 0,42 (0,66).

I juli genomfördes en nyemission där ProfilGruppen tillfördes 40,6 Mkr, efter emissionskostnader. Aktiekapitalet har ökat med 12,3 MSEK från 24,7 MSEK till 37,0 MSEK och antalet aktier har ökat med 2 466 258 från 4 932 517 aktier till 7 398 775 aktier.

Personal

Medelantal anställda i koncernen har under året varit 329 (334). Antalet anställda i koncernen per den 30 september 2014 uppgick till 323 (343).

Den 1 september 2014 tillträdde ProfilGruppens nya vd, Per Thorsell. Kåre Wetterberg som under en period agerat som tillförordnad vd återgick därmed till sin roll som styrelseordförande.

Väsentliga risker och osäkerhetsfaktorer

Bolagets risker och riskhantering har inte väsentligt förändrats sedan upprättandet av årsredovisningen för 2013.

Utsikter för 2014

För 2014 präglas utsikterna av fortsatt makroekonomisk osäkerhet.

Bokslutskommuniké och årsstämma

Bokslutskommuniké för 2014 kommer att lämnas den 12 februari 2015 klockan 08.00.

Årsstämma 2015 kommer att äga rum kl 15.00 torsdagen den 26 mars 2015. Alla aktieägare hälsas då välkomna till Folkets Hus i Åseda.

Valberedning inför årsstämma 2015 består av Bengt Stillström (ordförande), Lars Johansson, Mats Egeholm och Kåre Wetterberg (styrelsens ordförande). Den aktieägare som önskar lämna förslag till valberedningen inför stämman skall ha inkommit med detta förslag senast den 7 januari 2015. Förslag till valberedningen lämnas via e-post till valberedningen@profilgruppen.se eller per post till; ProfilGruppen AB, Att: Valberedningen, Box 36, 364 21 Åseda.

Aktieägare som önskar få ett ärende behandlat på årsstämman kan lämna förslaget till ProfilGruppens styrelseordförande via e-post till styrelsen@profilgruppen.se eller per post till; ProfilGruppen AB, Att: Årsstämmoärenden, Box 36, 364 21 Åseda. Förslagen måste, för att med säkerhet kunna tas in i kallelsen och därmed på årsstämmans dagordning, ha inkommit till bolaget senast den 3 februari 2015.

Åseda den 28 oktober 2014

Styrelsen i ProfilGruppen AB (publ)
Org. nr. 556277-8943

Revisors granskningsrapport **ProfilGruppen AB (publ) org.nr 556277-8943**

Inledning

Vi har utfört en översiktlig granskning av den finansiella delårsinformationen i sammandrag (delårsrapporten) för ProfilGruppen AB (publ) per 30 september 2014 och den niomånadersperiod som slutade per detta datum. Det är styrelsen och verkställande direktören som har ansvaret för att upprätta och presentera denna delårsrapport i enlighet med IAS 34 och årsredovisningslagen. Vårt ansvar är att uttala en slutsats om denna delårsrapport grundad på vår översiktliga granskning.

Den översiktliga granskningens inriktning och omfattning

Vi har utfört vår översiktliga granskning i enlighet med International Standard on Review Engagements ISRE 2410 *Översiktlig granskning av finansiell delårsinformation utförd av företagets valda revisor*. En översiktlig granskning består av att göra förfrågningar, i första hand till personer som är ansvariga för finansiella frågor och redovisningsfrågor, att utföra analytisk granskning och att vidta andra översiktliga granskningsåtgärder. En översiktlig granskning har en annan inriktning och en betydligt mindre omfattning jämfört med den inriktning och omfattning som en revision enligt International Standards on Auditing och god revisionssed i övrigt har.

De granskningsåtgärder som vidtas vid en översiktlig granskning gör det inte möjligt för oss att skaffa oss en sådan säkerhet att vi blir medvetna om alla viktiga omständigheter som skulle kunna ha blivit identifierade om en revision utförts. Den uttalade slutsatsen grundad på en översiktlig granskning har därför inte den säkerhet som en uttalad slutsats grundad på en revision har.

Slutsats

Grundat på vår översiktliga granskning har det inte kommit fram några omständigheter som ger oss anledning att anse att delårsrapporten inte, i allt väsentligt, är upprättad för koncernens del i enlighet med IAS 34 och årsredovisningslagen samt för moderbolagets del i enlighet med årsredovisningslagen.

Åseda den 28 oktober 2014
Ernst & Young AB

Johan Thuresson
Auktoriserad revisor

Redovisningsprinciper

Koncernredovisningen i denna delårsrapport har upprättats i enlighet med International Financial Reporting Standards (IFRS) såsom de antagits av EU. Moderbolagets redovisning har upprättats enligt Årsredovisningslagen och Rådet för finansiell rapportering RFR 2 Redovisning för juridiska personer. Delårsrapporten har upprättats i enlighet med IAS 34, Delårsrapportering. De redovisningsprinciper som tillämpas stämmer överens med de principer som användes vid upprättandet av den senaste årsredovisningen med undantag för de nya eller omarbetade standarder och uttalanden från IASB som antagits av EU för tillämpning från och med den 1 januari 2014. Ingen av dessa har haft någon effekt på koncernens resultat, ställning eller kassaflöde. Redovisningsprinciperna finns beskrivna i årsredovisningen för 2013.

Koncernens totalresultat i sammandrag

Koncernen, Mkr	kv 3 2014	kv 3 2013	kv 1-3 2014	kv 1-3 2013	12 månader rullande	kv 1-4 2013
Intäkter	177,6	172,1	600,0	556,9	773,1	730,0
Kostnad för sålda varor	-160,7	-161,0	-545,6	-519,1	-713,3	-686,8
Bruttoresultat	16,9	11,1	54,4	37,8	59,8	43,2
Övriga rörelseintäkter	0,0	-0,2	0,0	0,9	0,0	0,9
Försäljningskostnader	-9,4	-9,8	-32,9	-27,6	-44,6	-39,3
Administrationskostnader	-6,0	-5,1	-19,7	-18,6	-25,9	-24,8
Övriga rörelsekostnader	0,0	0,1	0,0	0,0	0,0	0,0
Rörelseresultat	1,5	-3,9	1,8	-7,5	-10,7	-20,0
Finansiella intäkter	0,3	0,1	0,5	0,3	0,5	0,3
Finansiella kostnader	-1,6	-1,5	-5,2	-4,5	-7,0	-6,3
Finansnetto	-1,3	-1,4	-4,7	-4,2	-6,5	-6,0
Resultat före skatt	0,2	-5,3	-2,9	-11,7	-17,2	-26,0
Skatt	0,0	1,2	4,3	2,7	7,1	5,5
Periodens nettoresultat	0,2	-4,1	1,4	-9,0	-10,1	-20,5
Övrigt totalresultat						
Poster som kommer att omklassificeras till nettoresultat:						
Förändringar i säkringsreserv	1,1	-0,2	-0,1	0,5	-1,9	-1,3
Omräkningsdifferenser	0,0	-0,2	0,2	-0,2	0,4	0,0
Övrigt redovisat direkt mot eget kapital	0,0	0,0	0,0	-0,1	0,2	0,1
Poster som inte kommer att omklassificeras till nettoresultat:						
Omvärderingar av förmånsbestämda åtaganden	0,0	0,0	0,0	0,0	1,0	1,0
Periodens totalresultat	1,3	-4,5	1,5	-8,8	-10,4	-20,7
Resultat per aktie, kr	0,02	-0,74	0,23	-1,61	-1,67	-3,66
Genomsnittligt antal aktier, tusental	7 321	5 602	6 181	5 602	6 035	5 602

Ingen utspädning finns.

Av- och nedskrivningar på materiella och immateriella anläggningstillgångar

Immateriella anläggningstillgångar	0,0	0,0	0,0	0,0	0,0	0,0
Byggnader och mark	1,3	0,8	3,3	2,8	4,3	3,8
Maskiner och inventarier	3,4	3,9	12,7	15,8	18,6	21,7
Totalt	4,7	4,7	16,0	18,6	22,9	25,5
Varav nedskrivningar	0,9	0,0	0,9	0,0	0,9	0,0

Koncernens finansiella ställning i sammandrag

Koncernen, Mkr	30 september 2014	30 september 2013	31 december 2013
Tillgångar			
Anläggningstillgångar			
Immateriella anläggningstillgångar	10,0	10,0	10,0
Materiella anläggningstillgångar	204,6	211,9	207,3
Finansiella anläggningstillgångar	1,3	1,8	1,7
Summa anläggningstillgångar	215,9	223,7	219,0
Omsättningstillgångar			
Varulager	115,8	112,3	107,7
Kortfristiga fordringar	137,7	140,7	122,2
Likvida medel	1,6	2,0	2,3
Summa omsättningstillgångar	255,1	255,0	232,2
Summa tillgångar	471,0	478,7	451,2
Eget kapital och skulder			
Eget kapital	200,2	170,0	158,1
Långfristiga skulder			
Räntebärande skulder	49,0	56,3	55,6
Ej räntebärande skulder	23,3	27,6	24,1
Summa långfristiga skulder	72,3	83,9	79,7
Kortfristiga skulder			
Räntebärande skulder	37,3	57,3	77,9
Ej räntebärande skulder	161,2	167,5	135,5
Summa kortfristiga skulder	198,5	224,8	213,4
Summa eget kapital och skulder	471,0	478,7	451,2
Fastighetsinteckningar	84,8	84,8	84,8
Företagsinteckningar	170,0	170,0	170,0
Aktier i dotterbolag	100,6	105,4	110,7
Pantförskrivna kundfordringar	104,6	116,8	83,7
Borgensförbindelser till förmån för andra företag	0,7	1,0	0,7
Garantiåtaganden FPG/PRI	0,2	0,2	0,2

Koncernens förändringar i eget kapital i sammandrag

Koncernen, Mkr	kv 3 2014	kv 3 2013	kv 1-3 2014	kv 1-3 2013	kv 1-4 2013
Vid periodens början	158,3	174,5	158,1	178,8	178,8
Nyemission	40,6	0,0	40,6	0,0	0,0
Periodens totalresultat	1,3	-4,5	1,5	-8,8	-20,7
Vid periodens slut	200,2	170,0	200,2	170,0	158,1

Koncernens finansiella instrument värderade till verkligt värde

i rapporten över finansiell ställning

Koncernen, Mkr	30 september 2014	30 september 2013	31 december 2013
Kortfristiga fordringar			
Valutaderivat	0,0	1,0	0,6
Kortfristiga ej räntebärande skulder			
Räntederivat	3,3	1,9	2,1
Valutaderivat	0,9	1,0	2,5

Såväl ränte- som valutaderivat används i första hand för säkring och är värderade på nivå 2 enligt IFRS 13.

Koncernens kassaflöde i sammandrag

Koncernen, Mkr	kv 3 2014	kv 3 2013	kv 1-3 2014	kv 1-3 2013	12 månader rullande	kv 1-4 2013
Rörelseflöde ¹⁾	4,6	-3,3	22,2	2,4	15,2	-4,6
Förändring av rörelsekapital	-5,9	23,2	-6,5	3,9	-15,8	-5,4
Kassaflöde från den löpande verksamheten	-1,3	19,9	15,7	6,3	-0,6	-10,0
Kassaflöde från investeringsverksamheten	-6,1	-5,1	-8,8	-9,9	-9,8	-10,9
Kassaflöde från finansieringsverksamheten ²⁾	6,9	-14,5	-7,6	3,9	9,9	21,4
Periodens kassaflöde	-0,5	0,3	-0,7	0,3	-0,5	0,5
Likvida medel vid periodens början ³⁾	2,4	2,0	2,3	1,7	2,0	1,7
Kursdifferens i likvida medel	-0,3	-0,3	0,0	0,0	0,1	0,1
Likvida medel vid periodens slut	1,6	2,0	1,6	2,0	1,6	2,3

¹⁾ Kassaflöde från den löpande verksamheten inklusive engångseffekter och före förändring av rörelsekapital.

²⁾ I tredje kvartalet 2014 har nyemission tillfört 40,6 Mkr och bankfinansieringen har minskat med 33,7 Mkr.

³⁾ Likviditetsreserven uppgår per 30 september 2014 till 126,6 Mkr (98,7).

Nyckeltal

Koncernen	kv 3 2014	kv 3 2013	kv 1-3 2014	kv 1-3 2013	12 månader rullande	kv 1-4 2013
Intäkter, Mkr	177,6	172,1	600,0	556,9	773,1	730,0
Resultat före av- och nedskrivningar, Mkr	6,2	0,8	17,8	11,1	12,2	5,5
Rörelseresultat, Mkr	1,5	-3,9	1,8	-7,5	-10,7	-20,0
Rörelsemarginal, %	0,8	-2,3	0,3	-1,3	-1,4	-2,7
Resultat före skatt, Mkr	0,2	-5,3	-2,9	-11,7	-17,2	-26,0
Resultatmarginal, %	0,1	-3,1	-0,5	-2,1	-2,2	-3,6
Avkastning på eget kapital, %	0,3	-9,6	1,0	-6,9	-5,4	-12,2
Avkastning på sysselsatt kapital, %	2,4	-5,3	1,0	-3,4	-3,6	-6,8
Kassaflöde från den löpande verksamheten, Mkr	-1,3	19,9	15,7	6,3	-0,6	-10,0
Investeringar, Mkr	10,5	4,6	16,2	12,6	18,7	15,1
Likviditetsreserv, Mkr	-	-	128,6	98,7	-	83,6
Nettoskuld, Mkr	-	-	84,7	111,6	-	131,2
Räntebärande skulder och räntebärande avsättningar, Mkr	-	-	86,3	113,7	-	133,5
Nettoskuldssättningsgrad, ggr	-	-	0,42	0,66	-	0,83
Balansomslutning, Mkr	-	-	471,0	478,7	-	451,2
Soliditet, %	-	-	42,5	35,5	-	35,0
Kapitalomsättningshastighet, ggr	2,5	2,3	2,8	2,6	2,7	2,5
Andel riskbärande kapital, %	-	-	47,4	41,3	-	40,4
Räntetäckningsgrad, ggr	1,1	-2,7	0,4	-1,6	-1,5	-3,1
Medelantal anställda	321	339	329	334	331	333
Intäkter per anställd (medelantal), Tkr	553	507	1 824	1 667	2 336	2 192
Resultat före skatt per anställd (medelantal), Tkr	1	-16	-9	-35	-52	-78
Genomsnittligt antal aktier, tusental (Ingen utspädning finns.)	7 321	5 602	6 181	5 602	6 035	5 602
Antal aktier vid periodens slut, tusental	7 399	5 602	7 399	5 602	7 399	5 602
Resultat per aktie, kr	0,02	-0,74	0,23	-1,61	-1,67	-3,66
Eget kapital per aktie, kr	-	-	27,05	30,35	-	28,22

Definitioner finns i ProfilGruppens årsredovisning 2013. Avrundningsdifferenser kan förekomma. Samtliga uppgifter gäller koncernen där inget annat anges. Antalet aktier i aktuella perioder och i jämförelseperioder har räknats om enligt IAS 33 på grund av den nyemission som genomfördes i juli 2014.

Moderbolaget

Moderbolagets intäkter uppgick till 19,5 Mkr (18,1) och utgörs till 98 procent av hyror och ersättning för tjänster från bolag i koncernen. Resultatet efter finansiella poster uppgick till 7,9 Mkr (55,5).

Inga investeringar har gjorts i moderbolaget under året. En nedskrivning om 0,6 Mkr (0,0) har gjorts under tredje kvartalet.

Moderbolagets räntebärande skulder uppgick den 30 september 2014 till 19,3 Mkr (26,0). Förändringen i moderbolagets likviditet har under perioden varit 0 Mkr (0).

Moderbolaget har ingen anställd (1).

Moderbolagets risker och osäkerhetsfaktorer avviker inte väsentligt från koncernens.

Inga väsentliga närståendetransaktioner utöver de ovan nämnda har skett under perioden.

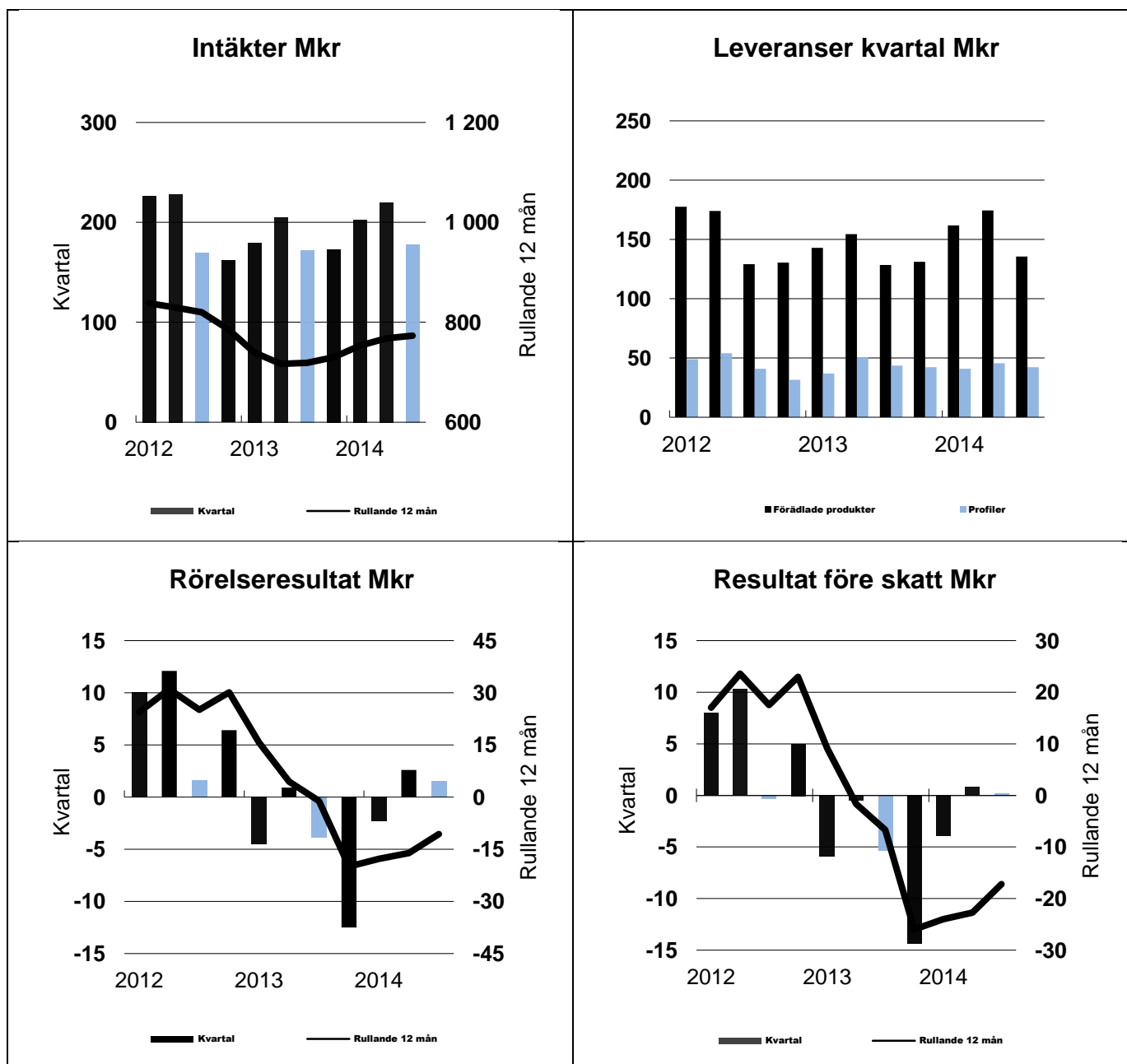
Moderbolagets resultaträkning i sammandrag

Moderbolaget, Mkr	kv 3 2014	kv 3 2013	kv 1-3 2014	kv 1-3 2013	kv 1-4 2013
Intäkter	6,3	6,1	19,5	18,1	24,2
Kostnad för sålda varor	-2,2	-0,7	-5,2	-2,6	-3,7
Bruttoresultat	4,1	5,4	14,3	15,5	20,5
Övriga rörelseintäkter	0,0	0,0	0,0	0,9	0,9
Administrationskostnader	-1,8	-1,0	-5,9	-3,3	-4,6
Rörelseresultat	2,3	4,4	8,4	13,1	16,8
Resultat från andelar i dotterbolag	0,0	80,0	0,0	80,0	80,0
Ränteintäkter och liknande	0,1	0,1	0,2	0,1	0,1
Nedskrivning av andelar i dotterbolag	0,0	-35,0	0,0	-35,0	-49,4
Räntekostnader och liknande	-0,1	-0,9	-0,7	-2,7	-2,9
Resultat efter finansiella poster	2,3	48,6	7,9	55,5	44,6
Bokslutsdispositioner	0,0	0,0	0,0	0,0	5,2
Resultat före skatt	2,3	48,6	7,9	55,5	49,8
Skatt	-0,6	-0,8	1,8	-2,4	-4,3
Periodens resultat	1,7	47,8	9,7	53,1	45,5

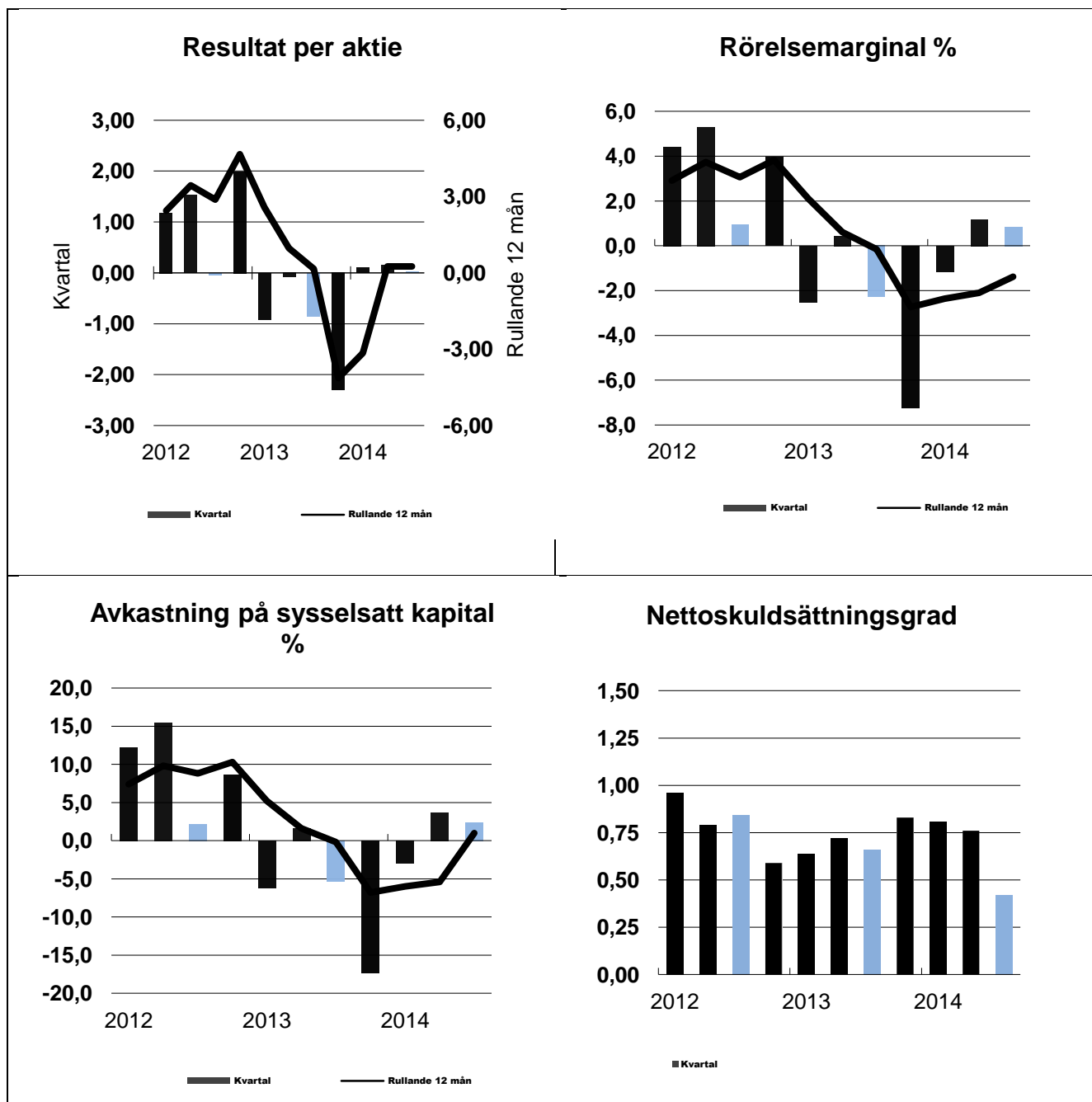
Moderbolagets balansräkning i sammandrag

Moderbolaget, Mkr	30 september 2014	30 september 2013	31 december 2013
Tillgångar			
Anläggningstillgångar			
Materiella anläggningstillgångar	85,6	89,4	88,7
Finansiella anläggningstillgångar	73,9	73,9	73,9
Summa anläggningstillgångar	159,5	163,3	162,6
Omsättningstillgångar			
Kortfristiga fordringar	36,6	3,0	4,0
Likvida medel	0,4	0,4	0,4
Summa omsättningstillgångar	37,0	3,4	4,4
Summa tillgångar	196,5	166,7	167,0
Eget kapital och skulder			
Eget kapital	149,6	106,9	99,3
Obeskattade reserver	19,0	24,1	19,0
Uppskjutna skatteskulder	3,3	3,1	3,2
Långfristiga skulder	1,7	9,0	6,7
Kortfristiga skulder	22,9	23,6	38,8
Summa eget kapital och skulder	196,5	166,7	167,0

ProfilGruppen-koncernen



ProfilGruppen-koncernen



Korta fakta om koncernen

- ProfilGruppen AB i småländska Åseda utvecklar och tillverkar kundanpassade profiler och komponenter i aluminium.
- Bolaget har kunder i flera europeiska länder och under 2013 uppgick exportandelen till 49 procent.
- Profiler i aluminium används inom många branscher, exempelvis bygg, fordon telekom/elektronik och inredning.
- Tillverkningen av profiler sker i tre moderna presslinjer vid företags anläggningar i ProfilGruppen Extrusions AB. Förädling av profiler såsom skärande bearbetning, ytbehandling, friktionssvetsning, bockning och montering sker också i bolagets egna anläggningar.
- Bolaget samarbetar med ett tiotal regionala leverantörer som förädlar produkter för ProfilGruppens räkning.
- Bolaget är kvalitetscertifierat enligt ISO-TS 16949, ISO 9001 och ISO 14001.
- ProfilGruppen AB noterades på Stockholmsbörsen i juni 1997 och återfinns på listan Small cap.