

Delårsrapport 1 januari – 30 juni 2014

Åseda den 12 augusti 2014

Slutförd emission i början av juli och litet men positivt resultat i andra kvartalet

Andra kvartalet

- Intäkter 219,7 Mkr (205,0), upp 7 procent jämfört med föregående år
- Rörelseresultat 2,6 Mkr (0,9)
- Nettoresultat 0,7 Mkr (-0,4)
- Kassaflöde från den löpande verksamheten 13,2 Mkr (-7,8)
- Resultat per aktie 0,15 kr (-0,08)

Första sex månaderna

- Intäkter 422,4 Mkr (384,8), upp 10 procent jämfört med föregående år
- Rörelseresultat 0,3 Mkr (-3,6)
- Nettoresultat 1,2 Mkr (-4,9)
- Kassaflöde från den löpande verksamheten 17,0 Mkr (-13,6)
- Resultat per aktie 0,25 kr (-0,99)

ProfilGruppens tf VD och Koncernchef, Kåre Wetterberg kommenterar:

”Satsningen på marknadssidan börjar nu synas i leveransvolymerna. Detta i kombination med en svagare krona påverkar resultatet i positiv riktning. Nyemissionen övertecknades vilket jag ser som ett tecken på stort förtroende för ProfilGruppen från marknadens sida. Vi har fortsatt ett antal gamla kontrakt som med tiden blivit ofördelaktiga för oss vilket hämmar resultatåterhämtningen.”

ProfilGruppen AB i småländska Åseda är en helhetsleverantör av kundanpassade profiler och komponenter i aluminium. För resultat, finansiell ställning, kassaflöde, nyckeltal och övriga fakta om koncernen, se sidan 4-12. Aktuell information och foto för fri publicering finns på www.profilgruppen.se.

För mer information, vänligen kontakta:

Kåre Wetterberg, tf VD och Koncernchef
Mobil 070-656 40 14
E-post: kare.wetterberg@profilgruppen.se

Peter Schön, Finanschef
Mobil 070-339 89 99
E-post: peter.schon@profilgruppen.se

Denna information offentliggörs i enlighet med tillämpliga lagar, noteringsavtal och föreskrifter. Informationen lämnades till media för offentliggörande den 12 augusti 2014 kl 17.30.



Delårsrapport ProfilGruppen AB (publ), 1 januari – 30 juni 2014

Marknad

I den europeiska branschorganisationen EAA:s senaste rapport bedöms marknadsvolymen för aluminiumprofiler i Europa ha ökat med en dryg procent under andra kvartalet 2014 jämfört med motsvarande period 2013.

Råvarupriset för aluminium på London Metal Exchange (LME) ligger vid kvartalets slut på 1884 USD/ton, vilket är 6 procent högre än vid motsvarande tidpunkt föregående år. Sedan årsskiftet har premierna för pressgöt ökat till historiens högsta, vilket gör prishöjningar nödvändiga.

Intäkter

Koncernens intäkter för första halvåret 2014 uppgick till 422,4 Mkr (384,8), en ökning med 10 procent jämfört med föregående år. Leveransvolymen uppgick till 11 050 ton (9 600) aluminiumprofiler.

Leveranserna till den svenska marknaden ökade med cirka 23 procent under det första halvåret jämfört med motsvarande period föregående år. Ökningen kommer från samtliga branscher utom grossisterna som minskat sina uttag.

Exportandelen uppgick till 50 procent (53) av levererad volym och till 48 procent (49) av intäkterna.

Under första halvåret producerade koncernen 11 150 ton (9 550) aluminiumprofiler.

Resultatkommentar

Rörelseresultatet för årets första sex månader uppgick till 0,3 Mkr (-3,6), vilket motsvarar en rörelsemarginal på 0,1 procent (-0,9). Leveransvolymerna har ökat, men exportandelen med särskilt pressade marginaler är fortsatt för stor även om viss förbättring av dessa marginaler skett under andra kvartalet på grund av en svagare svensk krona.

Resultatet före skatt uppgick till -3,1 Mkr (-6,4). Resultatet efter skatt uppgick till 1,2 Mkr (-4,9). Skatteverket omprövade i februari 2014 taxeringen 2008 och har fastställt en nedsättning av skatt om totalt 3,7 Mkr för ProfilGruppen. Hela detta belopp redovisas som en skatteintäkt i första kvartalet 2014 och påverkar därmed resultat efter skatt positivt.

Resultatet per aktie uppgick till 0,25 kronor (-0,99). Genomsnittligt tusental aktier under perioden var 4 933 (4 933).

Avkastningen på sysselsatt kapital uppgick till 0,3 procent (-2,3).

Det andra kvartalet

Omsättningen uppgick till 219,7 Mkr (205,0). Under kvartalet levererades cirka 5 750 ton (5 200) aluminiumprofiler, en ökning om cirka 10 procent mot motsvarande period 2013. Produktionen uppgick till cirka 5 650 ton (5 300). Exportandelen uppgick till 49 procent (53) av volymen och 47 procent (49) av omsättningen.

Rörelseresultatet uppgick till 2,6 Mkr (0,9).

Resultatet efter finansiella poster uppgick till 0,8 Mkr (-0,5). Resultatet per aktie uppgick till 0,15 kronor (-0,08).

Investeringar

Löpande investeringar under första halvåret uppgick till totalt 5,7 Mkr (8,0).

Finansiering och likviditet

Kassaflödet från den löpande verksamheten uppgick till 17,0 Mkr (-13,6) och efter investeringsverksamheten till 14,3 Mkr (-18,4).

Likviditetsreserven uppgick den 30 juni 2014 till 91,0 Mkr (83,9).

Balansomslutningen per den 30 juni 2014 var 477,3 Mkr (475,3). Nettoskulden uppgick den 30 juni 2014 till 119,7 Mkr (125,4) och nettoskultsättningsgraden till 0,76 (0,72).

Personal

Medelantal anställda i koncernen har under första halvåret varit 334 (332). Antalet anställda i koncernen per den 30 juni 2014 uppgick till 323 (345).

Väsentliga risker och osäkerhetsfaktorer

Resultatutvecklingen har varit och bedöms vara svagare än tidigare förväntat. I övrigt har bolagets risker och riskhantering inte väsentligt förändrats sedan upprättandet av årsredovisningen för 2013.

Väsentlig händelse efter bokslutstidpunkten

Den nyemission som styrelsen föreslog i april har genomförts i juni-juli. Emissionen övertecknades och registrerades av bolagsverket den 29 juli 2014. Eget kapital har ökat med 40,5 Mkr, efter emissionskostnader. Aktiekapitalet har ökat med 12,3 Mkr. Antalet aktier efter nyemissionen uppgår till 7 398 755.

Utsikter för 2014

För 2014 präglas utsikterna av fortsatt makroekonomisk osäkerhet.

Tidpunkter för ekonomisk redovisning

Ekonomisk information för 2014 kommer att lämnas kvartalsvis.

Delårsrapport tredje kvartalet 28 oktober 2014, klockan 08.00

Åseda den 12 augusti 2014

Bengt Stillström
Ordförande

Kåre Wetterberg
Verkställande direktör

Mats Egeholm
Styrelseledamot

Susanna Hilleskog
Styrelseledamot

Kurt Nilsson
Styrelseledamot
Utsedd av de anställda

Ulf Näslund
Styrelseledamot
Utsedd av de anställda

Thomas Widstrand
Styrelseledamot

Delårsrapporten har inte granskats av bolagets revisorer.

Koncernens totalresultat

Koncernen, Mkr	kv 2 2014	kv 2 2013	kv 1-2 2014	kv 1-2 2013	12 månader rullande	kv 1-4 2013
Intäkter	219,7	205,0	422,4	384,8	767,6	730,0
Kostnad för sålda varor	-198,3	-188,5	-384,9	-358,1	-713,6	-686,8
Bruttoresultat	21,4	16,5	37,5	26,7	54,0	43,2
Övriga rörelseintäkter	0,0	1,1	0,0	1,1	-0,2	0,9
Försäljningskostnader	-12,0	-9,4	-23,5	-17,8	-45,0	-39,3
Administrationskostnader	-6,8	-7,2	-13,7	-13,5	-25,0	-24,8
Övriga rörelsekostnader	0,0	-0,1	0,0	-0,1	0,1	0,0
Rörelseresultat	2,6	0,9	0,3	-3,6	-16,1	-20,0
Finansiella intäkter	0,0	0,1	0,2	0,2	0,3	0,3
Finansiella kostnader	-1,8	-1,5	-3,6	-3,0	-6,9	-6,3
Finansnetto	-1,8	-1,4	-3,4	-2,8	-6,6	-6,0
Resultat före skatt	0,8	-0,5	-3,1	-6,4	-22,7	-26,0
Skatt	-0,1	0,1	4,3	1,5	8,3	5,5
Periodens nettoresultat	0,7	-0,4	1,2	-4,9	-14,4	-20,5
Övrigt totalresultat						
Poster som kommer att omklassificeras till nettoresultat:						
Förändringar i säkringsreserv	-1,2	-0,4	-1,2	0,7	-3,2	-1,3
Omräkningsdifferenser	0,1	0,2	0,2	0,0	0,2	0,0
Övrigt redovisat direkt mot eget kapital	0,0	0,0	0,0	-0,1	0,2	0,1
Poster som inte kommer att omklassificeras till nettoresultat:						
Omvärderingar av förmånsbestämda åtaganden	0,0	0,0	0,0	0,0	1,0	1,0
Periodens totalresultat	-0,4	-0,6	0,2	-4,3	-16,2	-20,7
Resultat per aktie, kr	0,15	-0,08	0,25	-0,99	-2,92	-4,16
Genomsnittligt antal aktier, tusental	4 933	4 933	4 933	4 933	4 933	4 933

Ingen utspädning finns.

Av- och nedskrivningar på materiella och immateriella anläggningstillgångar

Immateriella anläggningstillgångar	0,0	0,0	0,0	0,0	0,0	0,0
Byggnader och mark	1,0	1,0	2,0	2,0	3,8	3,8
Maskiner och inventarier	4,6	5,9	9,3	11,9	19,1	21,7
Totalt	5,6	6,9	11,3	13,9	22,9	25,5
Varav nedskrivningar	0,0	0,0	0,0	0,0	0,0	0,0

Koncernens finansiella ställning

Koncernen, Mkr	30 juni 2014	30 juni 2013	31 december 2013
Tillgångar			
Anläggningstillgångar			
Immateriella anläggningstillgångar	10,0	10,0	10,0
Materiella anläggningstillgångar	200,8	212,1	207,3
Finansiella anläggningstillgångar	1,5	2,0	1,7
Summa anläggningstillgångar	212,3	224,1	219,0
Omsättningstillgångar			
Varulager	107,1	104,1	107,7
Kortfristiga fordringar	155,5	145,1	122,2
Likvida medel	2,4	2,0	2,3
Summa omsättningstillgångar	265,0	251,2	232,2
Summa tillgångar	477,3	475,3	451,2
Eget kapital och skulder			
Eget kapital	158,3	174,5	158,1
Långfristiga skulder			
Räntebärande skulder	53,7	58,6	55,6
Ej räntebärande skulder	23,0	28,8	24,1
Summa långfristiga skulder	76,7	87,4	79,7
Kortfristiga skulder			
Räntebärande skulder	68,4	69,8	77,9
Ej räntebärande skulder	173,9	143,6	135,5
Summa kortfristiga skulder	242,3	213,4	213,4
Summa eget kapital och skulder	477,3	475,3	451,2
Fastighetsinteckningar	84,8	84,8	84,8
Företagsinteckningar	170,0	170,0	170,0
Aktier i dotterbolag	102,4	193,9	110,7
Pantförskrivna kundfordringar	123,5	118,4	83,7
Borgensförbindelser till förmån för andra företag	0,7	1,0	0,7
Garantiåtaganden FPG/PRI	0,2	0,2	0,2

Koncernens förändringar i eget kapital

Koncernen, Mkr	kv 2 2014	kv 2 2013	kv 1-2 2014	kv 1-2 2013	kv 1-4 2013
Vid periodens början	158,7	175,1	158,1	178,8	178,8
Utdelning	0,0	0,0	0,0	0,0	0,0
Periodens totalresultat	-0,4	-0,6	0,2	-4,3	-20,7
Vid periodens slut	158,3	174,5	158,3	174,5	158,1

Koncernens finansiella instrument värderade till verkligt värde

i rapporten över finansiell ställning

Koncernen, Mkr	30 juni 2014	31 december 2013
Kortfristiga fordringar		
Valutaderivat	0,1	0,6
Kortfristiga ej räntebärande skulder		
Räntederivat	3,1	2,1
Valutaderivat	2,5	2,5

Såväl ränte- som valutaderivat används i första hand för säkring och är värderade på nivå 2 enligt IFRS 13.

Koncernens kassaflöde

Koncernen, Mkr	kv 2 2014	kv 2 2013	kv 1-2 2014	kv 1-2 2013	12 månader rullande	kv 1-4 2013
Rörelseflöde ¹⁾	8,8	4,4	17,6	5,7	7,3	-4,6
Förändring av rörelsekapital	4,4	-12,2	-0,6	-19,3	13,3	-5,4
Kassaflöde från den löpande verksamheten	13,2	-7,8	17,0	-13,6	20,6	-10,0
Kassaflöde från investeringsverksamheten	-1,5	-3,3	-2,7	-4,8	-8,8	-10,9
Kassaflöde från finansieringsverksamheten	-11,5	10,1	-14,5	18,4	-11,5	21,4
Periodens kassaflöde	0,2	-1,0	-0,2	0,0	0,3	0,5
Likvida medel vid periodens början	2,0	1,7	2,3	1,7	2,0	1,7
Kursdifferens i likvida medel	0,2	1,3	0,3	0,3	0,1	0,1
Likvida medel vid periodens slut	2,4	2,0	2,4	2,0	2,4	2,3

¹⁾ Kassaflöde från den löpande verksamheten inklusive engångseffekter och före förändring av rörelsekapital.

Redovisningsprinciper

Denna delårsrapport är upprättad i enlighet med IAS 34 Delårsrapportering, Årsredovisningslagen samt Rådet för finansiell rapportering RFR 2 Redovisning för juridiska personer. De redovisningsprinciper som tillämpas stämmer överens med de principer som användes vid upprättandet av den senaste årsredovisningen med undantag för de nya eller omarbetade standarder och uttalanden från IASB som antagits av EU för tillämpning från och med den 1 januari 2014. Ingen av dessa har haft någon effekt på koncernens resultat, ställning eller kassaflöde. Redovisningsprinciperna finns beskrivna i årsredovisningen för 2013.

Nyckeltal

Koncernen	kv 2 2014	kv 2 2013	kv 1-2 2014	kv 1-2 2013	12 månader rullande	kv 1-4 2013
Intäkter, Mkr	219,7	205,0	422,4	384,8	767,6	730,0
Resultat före av- och nedskrivningar, Mkr	8,2	7,8	11,6	10,3	6,8	5,5
Rörelseresultat, Mkr	2,6	0,9	0,3	-3,6	-16,1	-20,0
Rörelsemarginal, %	1,2	0,4	0,1	-0,9	-2,1	-2,7
Resultat före skatt, Mkr	0,8	-0,5	-3,1	-6,4	-22,7	-26,0
Resultatmarginal, %	0,4	-0,2	-0,7	-1,7	-3,0	-3,6
Avkastning på eget kapital, %	1,9	-0,9	1,6	-5,5	-8,6	-12,2
Avkastning på sysselsatt kapital, %	3,7	1,6	0,3	-2,3	-5,4	-6,8
Kassaflöde från den löpande verksamheten, Mkr	13,2	-7,8	17,0	-13,6	20,6	-10,0
Investeringar, Mkr	2,2	6,4	5,7	8,0	12,8	15,1
Likviditetsreserv, Mkr	-	-	91,0	83,9	-	83,6
Nettoskuld, Mkr	-	-	119,7	126,4	-	131,2
Räntebärande skulder och räntebärande avsättningar, Mkr	-	-	122,2	128,4	-	133,5
Nettoskuldssättningsgrad, ggr	-	-	0,76	0,72	-	0,83
Balansomslutning, Mkr	-	-	477,3	475,3	-	451,2
Soliditet, %	-	-	33,2	36,7	-	35,0
Kapitalomsättningshastighet, ggr	3,1	2,8	3,0	2,6	2,6	2,5
Andel riskbärande kapital, %	-	-	38,0	42,8	-	40,4
Räntetäckningsgrad, ggr	1,4	0,7	0,1	-1,1	-2,3	-3,1
Medelantal anställda	335	334	334	332	335	333
Intäkter per anställd (medelantal), Tkr	656	614	1 265	1 159	2 291	2 192
Resultat före skatt per anställd (medelantal), Tkr	2	-1	-9	-19	-68	-78
Genomsnittligt antal aktier, tusental (Ingen utspädning finns.)	4 933	4 933	4 933	4 933	4 933	4 933
Antal aktier vid periodens slut, tusental	4 933	4 933	4 933	4 933	4 933	4 933
Resultat per aktie, kr	0,15	-0,08	0,25	-0,99	-2,92	-4,16
Eget kapital per aktie, kr	-	-	32,09	36,16	-	32,05

Definitioner finns i ProfilGruppens årsredovisning 2013. Avrundningsdifferenser kan förekomma. Samtliga uppgifter gäller koncernen där inget annat anges

Moderbolaget

Moderbolagets intäkter uppgick till 13,2 Mkr (12,0) och utgörs till 98 procent av hyror och ersättning för tjänster från bolag i koncernen. Resultatet efter finansiella poster uppgick till 5,6 Mkr (6,9).

Inga investeringar har gjorts i moderbolaget under året.

Moderbolagets räntebärande skulder uppgick den 30 juni 2014 till 21,9 Mkr (28,8). Förändringen i moderbolagets likviditet har under perioden varit 0 Mkr (0).

Moderbolaget har för tillfället ingen anställd.

Moderbolagets risker och osäkerhetsfaktorer avviker inte väsentligt från koncernens.

Inga väsentliga närståendetransaktioner utöver de ovan nämnda har skett under perioden.

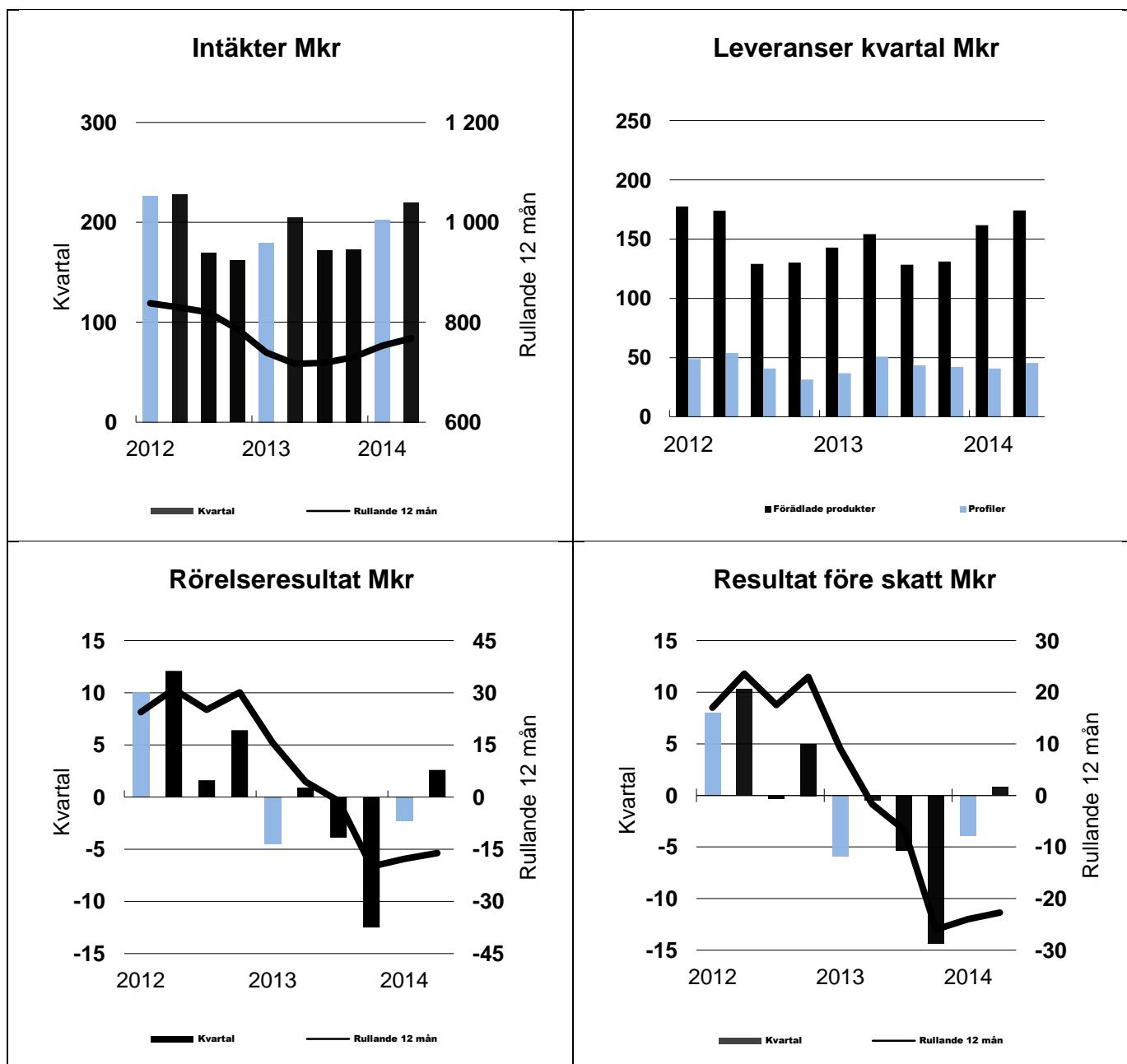
Moderbolagets resultaträkning

Moderbolaget, Mkr	kv 2 2014	kv 2 2013	kv 1-2 2014	kv 1-2 2013	kv 1-4 2013
Intäkter	6,7	6,0	13,2	12,0	24,2
Kostnad för sålda varor	-2,0	-0,9	-3,0	-1,9	-3,7
Bruttoresultat	4,7	5,1	10,2	10,1	20,5
Övriga rörelseintäkter	0,0	0,9	0,0	0,9	0,9
Administrationskostnader	-2,2	-1,6	-4,1	-2,3	-4,6
Rörelseresultat	2,5	4,4	6,1	8,7	16,8
Resultat från andelar i dotterbolag	0,0	0,0	0,0	0,0	80,0
Ränteintäkter och liknande	0,0	0,0	0,1	0,0	0,1
Nedskrivning av andelar i dotterbolag	0,0	0,0	0,0	0,0	-49,4
Räntekostnader och liknande	-0,3	-0,8	-0,6	-1,8	-2,9
Resultat efter finansiella poster	2,2	3,6	5,6	6,9	44,6
Bokslutsdispositioner	0,0	0,0	0,0	0,0	5,2
Resultat före skatt	2,2	3,6	5,6	6,9	49,8
Skatt	-0,5	-0,9	2,4	-1,6	-4,3
Periodens resultat	1,7	2,7	8,0	5,3	45,5

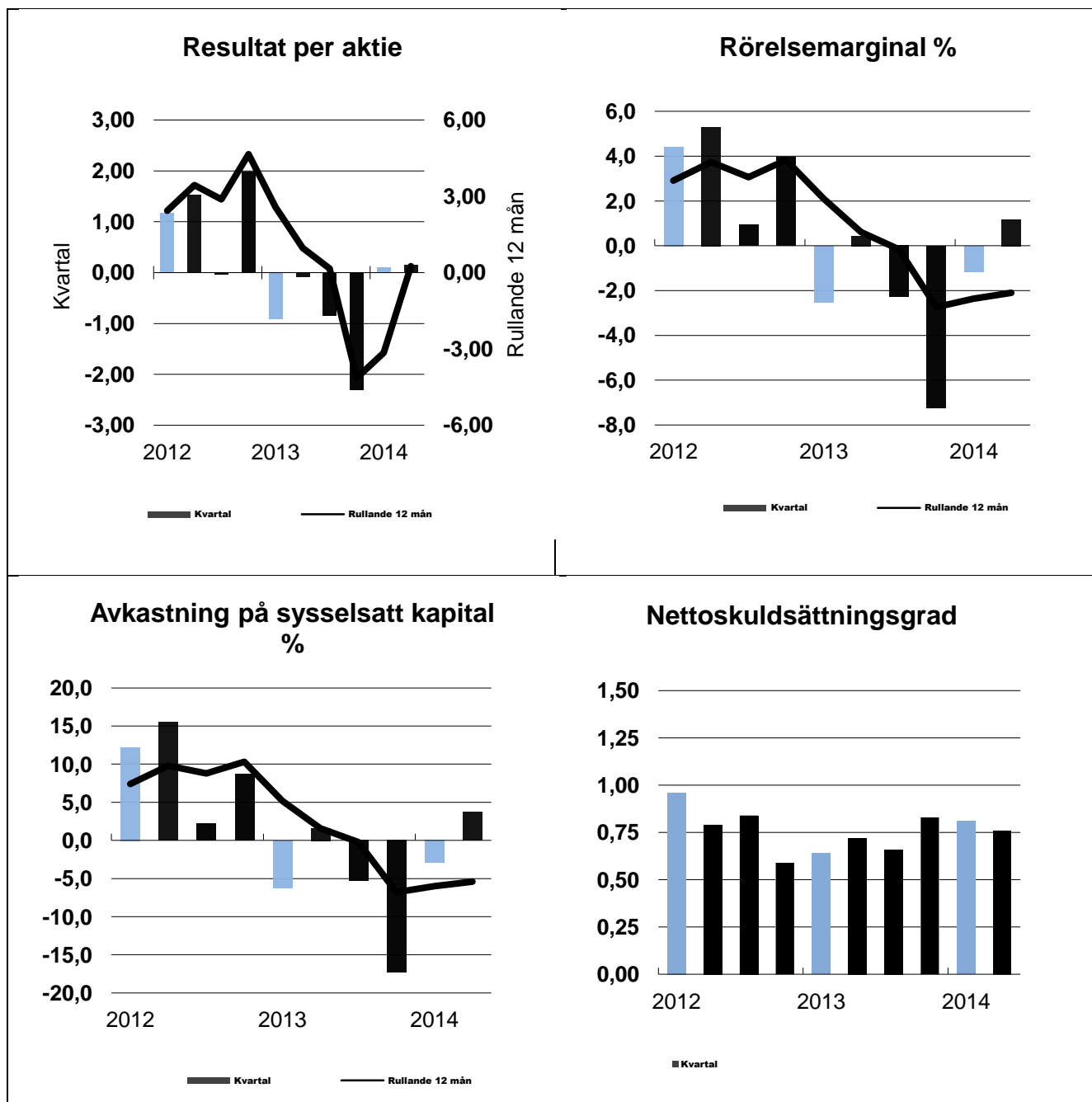
Moderbolagets balansräkning

Moderbolaget, Mkr	30 juni 2014	30 juni 2013	31 december 2013
Tillgångar			
Anläggningstillgångar			
Materiella anläggningstillgångar	86,9	90,0	88,7
Finansiella anläggningstillgångar	73,9	108,9	73,9
Summa anläggningstillgångar	160,8	198,9	162,6
Omsättningstillgångar			
Kortfristiga fordringar	1,5	2,4	4,0
Likvida medel	0,4	0,4	0,4
Summa omsättningstillgångar	1,9	2,8	4,4
Summa tillgångar	162,7	201,7	167,0
Eget kapital och skulder			
Eget kapital	107,3	59,1	99,3
Obeskattade reserver	19,0	24,1	19,0
Uppskjutna skatteskulder	3,3	3,1	3,2
Långfristiga skulder	4,2	11,5	6,7
Kortfristiga skulder	28,9	103,9	38,8
Summa eget kapital och skulder	162,7	201,7	167,0

ProfilGruppen-koncernen



ProfilGruppen-koncernen



Korta fakta om koncernen

- ProfilGruppen AB i småländska Åseda utvecklar och tillverkar kundanpassade profiler och komponenter i aluminium.
- Bolaget har kunder i flera europeiska länder och under 2013 uppgick exportandelen till 49 procent.
- Profiler i aluminium används inom många branscher, exempelvis bygg, fordon telekom/elektronik och inredning.
- Tillverkningen av profiler sker i tre moderna presslinjer vid företags anläggningar i ProfilGruppen Extrusions AB. Förädling av profiler såsom skärande bearbetning, ytbehandling, friktionssvetsning, böckning och montering sker också i bolagets egna anläggningar.
- Bolaget samarbetar med ett tiotal regionala leverantörer som förädlar produkter för ProfilGruppens räkning.
- Bolaget är kvalitetscertifierat enligt ISO-TS 16949, ISO 9001 och ISO 14001.
- ProfilGruppen AB noterades på Stockholmsbörsen i juni 1997 och återfinns på listan Small cap.