

Delårsrapport 1 januari – 30 juni 2020

Kraftig inbromsning med viss återhämtning

Andra kvartalet

- Intäkter 316,8 Mkr (441,4), ner 28 procent jämfört med föregående år
- Rörelseresultat 1,4 Mkr (28,5), efter finansiellt stöd om 12,5 Mkr (0,0)
- Rörelsemarginal 0,4 procent (6,5)
- Nettoresultat 4,7 Mkr (19,0)
- Kassaflöde från den löpande verksamheten 51,3 Mkr (-1,8), varav 35,3 Mkr (0,0) på grund av stödåtgärder
- Resultat per aktie 0,54 kr (2,30)

Första sex månaderna

- Intäkter 717,9 Mkr (884,7), ner 19 procent jämfört med föregående år
- Rörelseresultat 27,4 Mkr (64,1), efter finansiellt stöd om 12,5 Mkr (0,0)
- Rörelsemarginal 3,8 procent (7,2)
- Nettoresultat 16,1 Mkr (44,6)
- Kassaflöde från den löpande verksamheten 44,1 Mkr (-56,2), varav 35,3 Mkr (0,0) på grund av stödåtgärder
- Resultat per aktie 1,80 kr (5,66)

ProfilGruppens vd och koncernchef, Fredrik Zöögling kommenterar:

”Den kommande efterfrågeminskning som våra kunder signalerade i slutet av det första kvartalet gjorde att vi vidtog kraftfulla åtgärder snabbt. Minskningen blev inte fullt så kraftfull som vi befارade och vi har kunnat köra verksamheten på en högre aktivitetsnivå än vi då trodde, vilket är glädjande. Trots stöd för korttidspermitteringar och andra åtgärder har kostnaderna inte i tillräcklig utsträckning kunnat anpassas till intäktsminskningen och rörelseresultatet i andra kvartalet blev med knapp marginal positivt. Aktivitetsnivån hos många av våra kunder har varit hög även i andra kvartalet och flera viktiga ramavtal har förlängts, vilket skapar tillförsikt.”



Effekter och åtgärder relaterade till covid-19

I mars stängde flera av våra kunder sina anläggningar vilket gjorde att efterfrågan reducerades kraftigt. Successivt påverkades fler kunder av förändringar i efterfrågan, brist på material och andra effekter av spridningen av covid-19.

I april och maj minskade ProfilGruppens omsättning kraftigt för att sedan återhämta sig ganska väl i juni. Hur efterfrågan ser ut efter sommaren är svårt att veta samt hur långvarig den här störningen kommer att vara.

ProfilGruppen har hittills varit tacksamt förskonat från smitta och haft en korttidssjukfrånvaro på normala nivåer.

För att motverka den påfrestning på likviditet och lönsamhet som uppstått har åtgärder vidtagits. Korttidpermittering infördes redan den 23 mars då bedömningen var att efterfrågan skulle sjunka mycket kraftigt under andra kvartalet. Minskningen visade sig inte bli fullt så stor som befarats. Permitteringsgraden under andra kvartalet har legat i genomsnitt på cirka 20 procent, med en successiv ökning av arbetstiden under perioden.

Övriga åtgärder som vidtagits är bland annat att inte lämna utdelning för verksamhetsåret 2019 utan behålla den likviditeten i bolaget. Vi har avslutat tillfälliga anställningar och minskat kostnader där det varit möjligt. Vi lägger stor vikt vid att bevaka våra kunder och deras betalningsförmåga samt anpassa lagernivåer till rådande behov.

Det råder fortsatt stor osäkerhet kring hur läget ska utvecklas, vi följer utvecklingen noggrant och vidtar åtgärder kontinuerligt.

Vår strävan efter att anpassa kapacitet och kostnader till förändrad aktivitetsnivå på marknaden sker inte på bekostnad av vår leveransförmåga. De kunder som vill ha leveranser ska kunna lita på oss på samma sätt som alltid. Vi har beredskap att snabbt öka kapacitet om efterfrågan finns.

Intäkter och resultat i andra kvartalet

Koncernens intäkter för andra kvartalet 2020 uppgick till 316,8 Mkr (441,4), en minskning med cirka 28 procent jämfört med samma period föregående år. Minskningen är till viss del påverkad av ett lägre råvarupris.

Leveransvolymerna har minskat med cirka 21 procent till 6 600 ton (8 400) aluminiumprofiler.

Exportandelen uppgick till 41 procent (41) av levererad volym och till 49 procent (44) av intäkterna.

Under det andra kvartalet producerade koncernen 6 350 ton aluminiumprofiler (8 100).

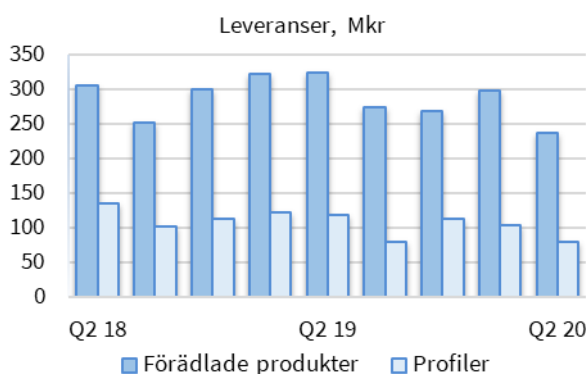
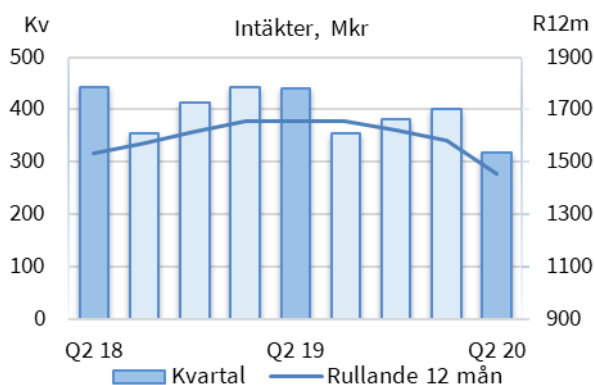
Rörelseresultatet för årets andra kvartal uppgick till 1,4 Mkr (28,5). Det motsvarar en rörelsemarginal om 0,4 procent (6,5).

Resultatet har påverkats negativt av lägre produktion och leveranser samt ökade avskrivningar jämfört med samma period föregående år. Förväntat stöd för korttidspemittering har reducerat personalkostnaderna och påverkat resultatet positivt med 10,9 Mkr (0,0) under kvartalet. Stödet redovisas som övrig rörelseintäkt och förutsätter ett positivt slutligt beslut från Tillväxtverket. Resultatet har vidare påverkats positivt med 1,6 Mkr (0,0) av stödåtgärder avseende sjuklöner och arbetsgivaravgifter.

Uppstartskostnader relaterade till ny produktion-sanläggning belastade resultatet med cirka 2,0 Mkr (0,0).

Resultatet före skatt uppgick till 5,9 Mkr (24,1).

Resultatet per aktie (ingen utspädning finns) uppgick till 0,54 kronor (2,30) och har påverkats av omvärdering av lån i euro, vilket orsakat en orealiserad valutaeffekt i kvartalet.



Intäkter och resultat under årets första sex månader

Koncernens intäkter för de första sex månaderna 2020 uppgick till 717,9 Mkr (884,7), en minskning med cirka 19 procent jämfört med föregående år.

Leveransvolymerna har minskat med cirka 13 procent till 14 500 ton (16 650) aluminiumprofiler.

Exportandelen uppgick till 43 procent (43) av levererad volym och till 50 procent (46) av intäkterna.

Under årets första sex månader producerade koncernen 14 575 ton aluminiumprofiler (16 850).

Rörelseresultatet för de första sex månaderna 2020 uppgick till 27,4 Mkr (64,1). Den pågående pandemin har påverkat resultatet genom en kraftig intäktsminskning, främst under andra kvartalet. Dess negativa effekter på resultatet har motverkats av vissa stödåtgärder, vilka kommenteras under "Intäkter och resultat i andra kvartalet". Resultatet i årets första kvartal påverkades i mer begränsad omfattning av pandemins effekter. Uppstartskostnader relaterade till ny produktionsanläggning belastade resultatet med cirka 4,0 Mkr.

Rörelsemarginalen uppgår till 3,8 procent (7,2). Resultatet före skatt uppgick till 20,4 Mkr (56,7).

Resultatet per aktie (ingen utspädning finns) uppgick till 1,80 kronor (5,66).

Investeringar under första halvåret

Investeringarna har under första halvåret uppgått till totalt 46,2 Mkr (101,9) exklusive förändring i nyttjanderätts-tillgångar.

En större investering i ny produktionskapacitet för strängpressning av aluminiumprofiler i Åseda påbörjades under föregående år och hade vid årets början inneburit investeringar om 270,0 Mkr. Projektet har påverkat periodens investeringar med 32,0 Mkr (67,8). Det återstår cirka 20 Mkr av total investering innan projektet slutförts.

Finansiering och likviditet

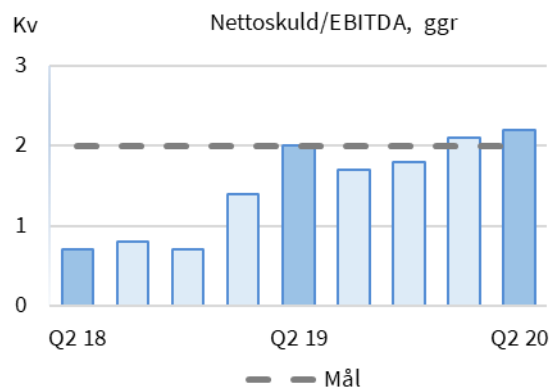
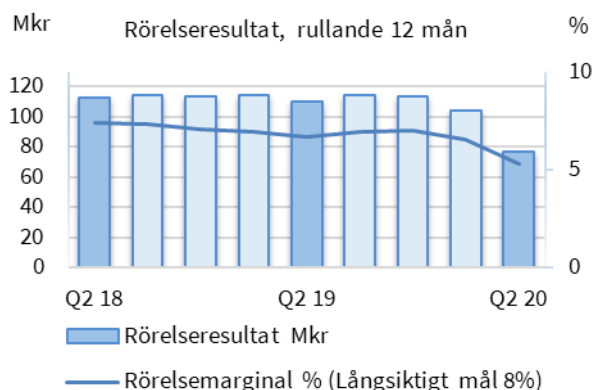
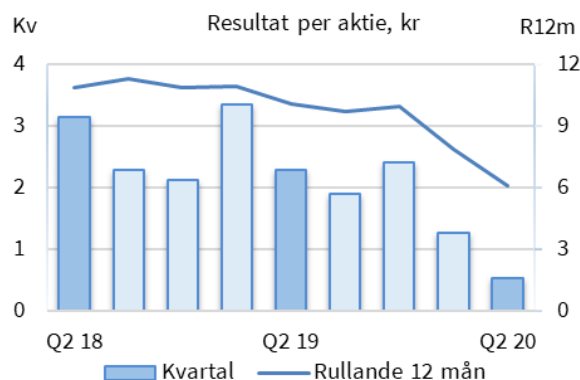
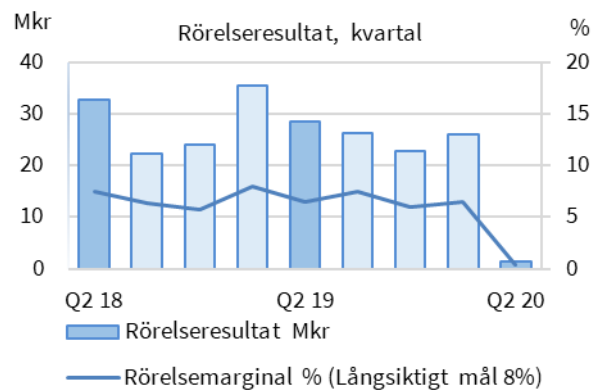
Kassaflödet från den löpande verksamheten uppgick till 44,1 Mkr (-56,2) och efter investeringsverksamheten till -5,7 Mkr (-161,9). Om påverkan av investeringen i ny produktionskapacitet exkluderas var kassaflödet efter övrig investeringsverksamhet 82,3 Mkr (21,6).

Likviditetsreserven uppgick den 30 juni 2020 till 176,6 Mkr (141,6). De kortfristiga tillgångarna överskrider de icke räntebärande skulderna med 200 Mkr. Våra kundfordringar är i stor utsträckning kreditförsäkrade. Sammantaget gör detta att vi i nuläget har en stark finansiell uthållighet.

Balansomslutningen vid utgången av andra kvartalet var 1 108,6 Mkr (1 062,0).

Nettoskulden uppgick den 30 juni 2020 till 313,6 Mkr (332,2) och nettoskuld/EBITDA till 2,2 gånger (2,0), ProfilGruppens mål är en nettoskuld/EBITDA om < 2,0.

Nettoskulden exkluderat investeringen i ny produktionskapacitet är 20,9 Mkr, vilket motsvarar nettoskuld/EBITDA om 0,1 gånger.



Personal

Medelantal anställda i koncernen var under perioden 458 (463). Antalet anställda i koncernen per den 30 juni 2020 uppgick till 452 (468). Under årets andra kvartal har ProfilGruppen tillämpat korttidspermittering i en omfattning av cirka 20 procent av arbetstiden i genomsnitt, med en successiv ökning av arbetstiden under perioden.

CFO Ulrika Bergmo Sköld lämnade bolaget den 7 juli och efterträds den 24 augusti av Niklas Danielsson. I mellantiden är Ulrika Svensson tillförordnad CFO.

Väsentliga risker och osäkerhetsfaktorer

En pandemi har drabbat världen under 2020 och pågår fortfarande. Dess spridning och effekter har inte kunnat förutses. ProfilGruppen påverkas på flera sätt av detta och det råder stor osäkerhet kring de framtida effekterna.

I övrigt har bolagets risker och riskhantering inte väsentligt förändrats sedan upprättandet av årsredovisningen för 2019.

Utsikter för 2020

Det råder stor osäkerhet kring hur och i vilken omfattning den pågående pandemin kommer att påverka våra kunder, leverantörer och oss under de kommande kvartalen. Övertagandet av den nya produktionsanläggningen har försenats något i och med de störningar som orsakats av pandemin. Avskrivningarna under andra halvåret kommer att vara cirka 8 Mkr högre än första halvåret relaterat till projektet.

ProfilGruppens resultat under 2020 kommer understiga 2019 väsentligt och de finansiella målen kommer inte att nås.

Utsikter för 2020 publicerade den 9 april 2020:

I dagsläget råder stor osäkerhet kring hur marknaden kommer att utvecklas under 2020. Vi vet inte hur den pågående spridningen av covid-19 kommer att påverka våra kunder, leverantörer och oss. Vi kan dock dra slutsatsen att resultatet 2020 kommer understiga 2019 väsentligt och att vi inte kommer att nå våra finansiella mål.

Kalender

Delårsrapportering för tredje kvartalet 2020 kommer att lämnas den 20 oktober 2020, klockan 14.00.

Koncernens totalresultat i sammandrag

Mkr	Not	Kvartal 2 2020	Kvartal 2 2019	Kvartal 1-2 2020	Kvartal 1-2 2019	12 mån rullande	2019
Intäkter		316,8	441,4	717,9	884,7	1 455,3	1 622,1
Kostnad för sålda varor	2	-298,3	-386,8	-646,5	-769,6	-1 288,8	-1 411,9
Bruttoresultat		18,5	54,6	71,4	115,1	166,5	210,2
Övriga rörelseintäkter 1)		10,9	0,0	10,9	0,0	16,5	5,6
Försäljningskostnader		-14,1	-14,8	-28,4	-28,8	-59,0	-59,4
Administrationskostnader		-13,9	-11,3	-26,5	-22,2	-47,5	-43,2
Övriga rörelsekostnader		0,0	0,0	0,0	0,0	0,0	0,0
Rörelseresultat		1,4	28,5	27,4	64,1	76,5	113,2
Finansiella intäkter		0,1	0,3	0,1	0,5	0,0	0,4
Finansiella kostnader	3	4,4	-4,7	-7,1	-7,9	-10,9	-11,7
Finansiella poster		4,5	-4,4	-7,0	-7,4	-10,9	-11,3
Resultat före skatt		5,9	24,1	20,4	56,7	65,6	101,9
Skatt		-1,2	-5,1	-4,3	-12,1	-13,6	-21,4
Periodens resultat		4,7	19,0	16,1	44,6	52,0	80,5
Varav hänförligt till:							
Moderbolagets ägare		4,1	17,0	13,4	41,9	45,4	73,9
Innehav utan bestämmande inflytande		0,6	2,0	2,7	2,7	6,6	6,6
Resultat per aktie, kr (ingen utspädning finns)		0,54	2,30	1,80	5,66	6,13	9,98
Övrigt totalresultat (netto efter skatt)							
Periodens resultat		4,7	19,0	16,1	44,6	52,0	80,5
Förändringar i säkringsreserv		5,0	-0,4	0,9	-1,6	4,7	2,2
Förändringar i omräkningsreserv		-0,2	0,0	-0,1	0,1	-0,4	-0,2
Summa poster som kommer att omklassificeras till nettoresultatet:		4,8	-0,4	0,8	-1,5	4,3	0,0
Omvärderingar av förmånsbestämda åtaganden		0,4	0,0	0,4	0,1	-1,3	-1,6
Summa poster som inte kommer att omklassificeras till nettoresultatet:		0,4	0,0	0,4	0,1	-1,3	0,0
Periodens totalresultat		9,9	18,6	17,3	43,2	55,0	80,9
Varav periodens totalresultat hänförligt till:							
Moderbolagets ägare		9,3	16,6	14,6	40,5	48,4	74,3
Innehav utan bestämmande inflytande		0,6	2,0	2,7	2,7	6,6	6,6

¹⁾ Hela beloppet 2020 avser stöd för korttidspermittering.

Koncernens finansiella ställning i sammandrag

Mkr	Not	30 jun 2020	30 jun 2019	31 dec 2019
Tillgångar				
Immateriella anläggningstillgångar		36,8	38,2	39,0
Materiella anläggningstillgångar		542,3	419,2	523,2
<i>varav ny produktionsanläggning för strängpressning</i>		<i>296,0</i>	<i>154,2</i>	<i>268,7</i>
Nyttjanderättstillgångar		17,3	11,3	13,8
Finansiella anläggningstillgångar		0,2	0,2	0,2
Summa anläggningstillgångar		596,6	468,9	576,2
Varulager		226,4	241,8	232,0
Kortfristiga fordringar	4	242,9	322,3	252,0
Likvida medel		42,7	29,0	29,9
Summa omsättningstillgångar		512,0	593,1	513,9
Summa tillgångar		1 108,6	1 062,0	1 090,1
Eget kapital				
Eget kapital hänförligt till moderbolagets aktieägare		413,4	365,5	398,8
Innehav utan bestämmande inflytande		20,8	15,7	18,1
Summa eget kapital		434,2	381,2	416,9
Skulder				
Räntebärande skulder och avsättningar		181,4	187,2	185,0
Uppskjutna skatteskulder		55,4	34,5	55,1
Summa långfristiga skulder		236,8	221,7	240,1
Räntebärande skulder		174,9	173,9	145,2
Ej räntebärande skulder	4	262,7	285,2	287,9
Summa kortfristiga skulder		437,6	459,1	433,1
Summa eget kapital och skulder		1 108,6	1 062,0	1 090,1

Koncernens förändringar i eget kapital i sammandrag

Mkr	Kvartal 2 2020	Kvartal 2 2019	Kvartal 1-2 2020	Kvartal 1-2 2019	2019
Totalt eget kapital vid periodens början	424,3	399,6	416,9	374,4	374,4
Förändringar hänförliga till moderbolagets ägare:					
Periodens totalresultat	9,3	16,6	14,6	40,5	74,3
Förändringar hänförliga till innehav utan bestämmande inflytande:					
Periodens totalresultat	0,6	2,0	2,7	2,7	6,6
Utdelning	0,0	-37,0	0,0	-37,0	-38,4
Totalt eget kapital vid periodens slut	434,2	381,2	434,2	381,2	416,9

Koncernens kassaflöde i sammandrag

Mkr	Not	Kvartal 2 2020	Kvartal 2 2019	Kvartal 1-2 2020	Kvartal 1-2 2019	2019
Den löpande verksamheten						
Rörelseresultat		1,4	28,5	27,4	64,1	113,2
Av- och nedskrivningar		16,6	13,7	33,0	27,6	57,7
Övriga ej kassaflödespåverkande poster		0,0	3,0	0,5	3,8	1,5
Erhållen/Erlagd ränta		-3,1	-4,3	-6,3	-7,8	-11,7
Betald skatt		-0,8	-5,5	-4,0	-18,0	-28,7
Kassaflöde före förändringar av rörelsekapitalet		14,1	35,4	50,6	69,7	132,0
Varulager		16,4	1,9	5,6	5,7	15,4
Rörelsefordringar		43,6	-13,2	8,4	-72,6	7,3
Rörelseskulder		-22,8	-25,9	-20,5	-59,0	-44,0
Kassaflöde från den löpande verksamheten		51,3	-1,8	44,1	-56,2	110,7
Investeringar i anläggningstillgångar 1)	6	-24,0	-52,5	-49,8	-105,7	-232,1
Försäljning av anläggningstillgångar		0,0	0,0	0,0	0,0	0,0
Kassaflöde från investeringsverksamheten		-24,0	-52,5	-49,8	-105,7	-232,1
Utdelning		0,0	-37,0	0,0	-37,0	-38,4
Upptagna lån		0,0	47,7	15,7	95,9	94,4
Förändring av checkkredit		-17,8	39,9	13,2	117,8	94,0
Amortering av lån		-4,9	10,4	-9,9	-12,1	-25,1
Kassaflöde från finansieringsverksamheten		-22,7	61,0	19,0	164,6	124,9
Periodens kassaflöde		4,6	6,7	13,3	2,7	3,5
Likvida medel vid periodens början		39,3	22,1	29,9	26,1	26,1
Kursdifferens i likvida medel		-1,2	0,2	-0,5	0,2	0,3
Likvida medel vid periodens slut		42,7	29,0	42,7	29,0	29,9
Likviditetsreserv				176,6	141,6	146,8

¹⁾ Av årets kassaflödespåverkande investeringar avser 38,2 Mkr (77,8) uppförandet av ny produktionsanläggning för strängpressning av aluminiumprofiler. Motsvarande siffra för helåret 2019 var 190,2 Mkr (72,1).

Moderbolaget

Moderbolagets intäkter uppgick till 13,5 Mkr (10,9) och utgörs av hyror från bolag i koncernen. Resultatet efter finansiella poster uppgick till 7,3 Mkr (6,2).

Investeringar i moderbolaget under första halvåret 2020 uppgår till 12,9 Mkr (55,2) och avser fastighetsrelaterade investeringar.

En rättelse av koncerninterna fordringar och utnyttjad checkkredit har gjorts under året.

Moderbolagets räntebärande skulder uppgick den 30 juni 2020 till 47,1 Mkr (138,1) och avser koncerninterna skulder till dotterbolag.

Likvida medel i moderbolagets har under perioden ökat med 4,1 Mkr (0).

Moderbolaget har ingen anställd (ingen). Moderbolagets risker och osäkerhetsfaktorer avviker inte väsentligt från koncernens.

Moderbolagets resultaträkning i sammandrag¹⁾

Mkr	Not	Kvartal 2 2020	Kvartal 2 2019	Kvartal 1-2 2020	Kvartal 1-2 2019	2019
Intäkter	7	6,7	5,4	13,5	10,9	21,8
Kostnad för sålda varor		-1,5	-0,7	-3,2	-1,8	-3,4
Bruttoresultat		5,2	4,7	10,3	9,1	18,4
Övriga rörelseintäkter		0,0	0,0	0,0	0,0	0,0
Administrationskostnader		-0,9	-1,3	-2,1	-2,5	-4,5
Rörelseresultat		4,3	3,4	8,2	6,6	13,9
Resultat från andelar i dotterbolag		0,0	0,0	0,0	0,0	3,5
Ränteintäkter och liknande resultatposter		0,4	0,3	0,4	0,6	1,3
Räntekostnader och liknande resultatposter		-0,2	-1,0	-1,3	-1,0	-2,9
Resultat efter finansiella poster		4,5	2,7	7,3	6,2	15,8
Bokslutsdispositioner		0,0	0,0	0,0	0,0	-8,1
Resultat före skatt		4,5	2,7	7,3	6,2	7,7
Skatt		-1,0	-0,6	-1,6	-1,3	-0,6
Periodens resultat		3,5	2,1	5,7	4,9	7,1

¹⁾Moderbolagets resultaträkning utgör tillika dess rapport över totalresultat

Moderbolagets balansräkning i sammandrag

Mkr	Not	30 jun 2020	30 jun 2019	31 dec 2019
Tillgångar				
Anläggningstillgångar				
Materiella anläggningstillgångar		186,9	167,1	176,9
Finansiella placeringar (aktier i dotterbolag)		87,9	87,9	87,9
Summa anläggningstillgångar		274,8	255,0	264,8
Omsättningstillgångar				
Kortfristiga fordringar		6,9	129,8	135,1
Kassa och bank		4,1	0,4	0,0
Summa omsättningstillgångar		11,0	130,2	135,1
Summa tillgångar		285,8	385,2	399,9
Eget kapital och skulder				
Eget kapital		176,9	169,0	171,2
Obeskattade reserver		54,7	46,6	54,7
Uppskjutna skatteskulder		3,4	3,9	3,4
Långfristiga skulder		0,0	0,0	0,0
Kortfristiga skulder		50,8	165,7	170,6
Summa eget kapital och skulder		285,8	385,2	399,9

Noter

Not 1 - Redovisningsprinciper

Delårsrapporten har upprättats i enlighet med IAS 34 Delårsrapportering. Moderbolagets redovisningar har upprättats enligt Årsredovisningslagen och Rådet för finansiell rapportering RFR 2 Redovisning för juridiska personer. De redovisningsprinciper som tillämpas för koncernen stämmer överens med de principer som används vid upprättandet av den senaste årsredovisningen.

Not 2 - Av- och nedskrivningar på materiella och immateriella anläggningstillgångar

Mkr	Kvartal 2 2020	Kvartal 2 2019	Kvartal 1-2 2020	Kvartal 1-2 2019	12 mån rullande	2019
Immateriella anläggningstillgångar	1,6	0,0	3,0	0,0	4,8	1,8
Byggnader och mark	1,4	0,8	2,9	1,7	5,0	3,8
Maskiner och inventarier	11,8	11,5	23,4	23,2	45,5	45,3
Nyttjanderättstillgångar	1,8	1,4	3,7	2,7	7,8	6,8
Totalt	16,6	13,7	33,0	27,6	63,1	57,7
varav nedskrivningar	0,0	0,0	0,0	0,0	0,0	0,0

Not 3 - Finansiella kostnader

Mkr	Kvartal 2 2020	Kvartal 2 2019	Kvartal 1-2 2020	Kvartal 1-2 2019	12 mån rullande	2019
Räntekostnader	2,0	2,0	4,2	3,6	8,4	7,8
Orealiserade kursomvärderingar valutalån	-8,2	1,8	0,5	2,8	-1,0	1,3
Övriga finansiella kostnader	1,8	0,9	2,4	1,5	3,5	2,6
Totalt	-4,4	4,7	7,1	7,9	10,9	11,7

Not 4 - Koncernens finansiella instrument värderade till verkligt värde i rapporten över finansiell ställning

Mkr	30 jun 2020	30 jun 2019	31 dec 2019
Kortfristiga fordringar			
Valutaderivat	1,4	0,1	1,6
Kortfristiga ej räntebärande skulder			
Räntederivat	0,0	0,8	0,3
Valutaderivat	0,2	4,2	1,2

Såväl ränte- som valutaderivat används för säkring och är värderade på nivå 2 enligt IFRS 13.

Not 5 - Ställda säkerheter och eventalförpliktelser

Mkr	30 jun 2020	30 jun 2019	31 dec 2019
Fastighetsinteckningar	82,9	82,9	82,9
Företagsinteckningar	241,5	241,5	241,5
Aktier i dotterbolag	231,0	219,8	226,5
Borgensförbindelser till förmån för andra företag	0,0	0,0	0,0
Garantiåtaganden FPG/PRI	0,2	0,2	0,2

Not 6 - Kassaflödesanalys, investeringar i anläggningstillgångar

Mkr	Kvartal 2 2020	Kvartal 2 2019	Kvartal 1-2 2020	Kvartal 1-2 2019	Kvartal 1-4 31 dec
Investeringar i anläggningstillgångar	19,3	52,5	46,2	87,9	218,6
<i>varav avseende ny produktionsanläggning för strängpressning</i>	<i>13,7</i>	<i>41,6</i>	<i>34,6</i>	<i>67,8</i>	<i>183,4</i>
Ej betalda	-5,7	-5,0	-5,7	-5,0	-9,4
<i>varav avseende ny produktionsanläggning för strängpressning</i>	<i>-4,6</i>	<i>-5,0</i>	<i>-4,6</i>	<i>-5,0</i>	<i>-8,2</i>
Betalda i perioden, aktiverade under tidigare period	10,4	5,0	9,3	22,8	22,8
<i>varav avseende ny produktionsanläggning för strängpressning</i>	<i>9,6</i>	<i>4,0</i>	<i>8,2</i>	<i>15,0</i>	<i>15,0</i>
Investeringar i anläggningstillgångar	24,0	52,5	49,8	105,7	232,0

Not 7 - Närståenderrelationer

Inga närståendetransaktioner som väsentligt påverkat koncernens resultat eller finansiella ställning har skett under perioden. Utöver de koncerninterna hyresintäkterna i moderbolaget har inga väsentliga närståendetransaktioner heller skett gällande moderbolaget.

Nyckeltal

Koncernen	Kvartal 2 2020	Kvartal 2 2019	Kvartal 1-2 2020	Kvartal 1-2 2019	12 mån rullande	2019
Intäkter, Mkr	316,8	441,4	717,9	884,7	1 455,3	1 622,1
Resultat före av- och nedskrivningar (EBITDA), Mkr	18,0	42,2	60,4	91,7	139,6	170,9
Rörelseresultat, Mkr	1,4	28,5	27,4	64,1	76,5	113,2
Rörelsemarginal, %	0,4	6,5	3,8	7,2	5,3	7,0
Resultat före skatt, Mkr	5,9	24,1	20,4	56,7	65,6	101,9
Resultatmarginal, %	1,9	5,5	2,8	6,4	4,5	6,3
Avkastning på eget kapital, %	4,5	20,9	7,5	23,6	12,8	20,3
Avkastning på sysselsatt kapital, %	5,4	20,0	7,1	20,4	10,0	18,0
Kassaflöde från den löpande verksamheten, Mkr	51,3	-1,8	44,1	-56,2	211,0	110,7
Investeringar, Mkr	19,3	52,5	46,2	101,9	162,9	218,6
Likviditetsreserv, Mkr	-	-	176,6	141,6	-	146,8
Räntebärande nettoskuld, Mkr	-	-	313,6	332,2	-	300,2
Nettoskuld/EBITDA, ggr	-	-	2,2	2,0	-	1,8
Räntebärande skulder och räntebärande avsättningar, Mkr	-	-	356,4	361,1	-	330,2
Nettoskuldsättningsgrad, ggr	-	-	0,7	0,9	-	0,7
Balansomslutning, Mkr	-	-	1 108,6	1 062,0	-	1 090,1
Soliditet, %	-	-	39,2	35,9	-	38,2
Kapitalomsättningshastighet, ggr	-	-	1,9	2,8	1,9	2,6
Andel riskbärande kapital, %	-	-	44,2	39,1	-	43,3
Räntetäckningsgrad, ggr	2,5	5,2	3,9	8,7	6,8	9,7
Medelantal anställda (motsvarande heltidstjänster)	455	462	458	463	463	466
Intäkter per anställd (medelantal), Tkr	696	955	1 567	1 911	3 143	3 481
Resultat efter finansiella poster per anställd (medelantal), Tkr	13	52	45	123	142	219
Genomsnittligt antal aktier, tusental (Ingen utspädning finns)	7 399	7 399	7 399	7 399	7 399	7 399
Antal aktier vid periodens slut, tusental	7 399	7 399	7 399	7 399	7 399	7 399
Resultat per aktie, kr	0,54	2,30	1,80	5,66	6,13	9,98
Eget kapital per aktie, kr	-	-	55,86	49,40	-	53,90

Ovanstående nyckeltal presenteras för att sammanfatta den finansiella rapporten och underlätta läsarens översikt av ProfilGruppens finansiella ställning. Definitioner samt avstämning finns på ProfilGruppens hemsida: www.profilgruppen.se.

Avrundningsdifferenser kan förekomma. Vid beräkning av nyckeltalen avkastning på eget respektive sysselsatt kapital samt kapitalomsättningshastighet har resultat och omsättning för perioden uppräknats till tolv månader. Nyckeltalen avser koncernen och baseras på koncernens siffror inklusive innehav utan bestämmande inflytande, med undantag av resultat per aktie samt eget kapital per aktie.

Åseda den 15 juli 2020

Kåre Wetterberg
Ordförande

Fredrik Zöögling
VD och koncernchef

Jörgen Abrahamsson
Styrelseledamot

Monica Bellgran
Styrelseledamot

Magnus Gabrielsson
Styrelseledamot
Utsedd av de anställda

Kent Johansson
Styrelseledamot
Utsedd av de anställda

Bengt Stillström
Styrelseledamot

Thomas Widstrand
Styrelseledamot

Delårsrapporten har inte granskats av bolagets revisorer.

Korta fakta om Profilgruppen

- Visionen är att vara den mest eftertraktade leverantören av innovativa profillösningar av aluminium i norra Europa
- Ett samarbete med Profilgruppen ska vara okomplicerat och med personligt engagemang
- Aluminium är vårt val, det är mer fördelaktigt ur ett livscykelerspektiv än många alternativ och gör att vi kan utveckla hållbara produkter
- Strängpressade profiler och komponenter i aluminium används i många branscher, exempelvis inredning, bygg, fordon och elektronik
- Egen tillverkning sker uteslutande i Åseda och omfattar:
 - Fyra presslinjer för tillverkning av aluminiumprofiler
 - Anodiseringsanläggning för ytbehandling
 - Vidareförädling i form av exempelvis skärande bearbetning, bockning och stansning
 - Helautomatiserade anläggningar för bearbetning, lackering och förpackning av inredningsdetaljer
- Ett tiotal underleverantörer breddar utbudet av förädlingsmöjligheter
- Certifiering enligt IATF 16949, ISO 14001 och ISO 50001
- Startades 1981 i småländska Åseda
- Noterades på Stockholmsbörsen 1997 och återfinns på listan Small cap

För mer information, vänligen kontakta

Fredrik Zöögling, VD och koncernchef

Tel: 070-932 16 50

fredrik.zoogling@profilgruppen.se

Informationen är sådan som Profilgruppen AB (publ) är skyldig att offentliggöra enligt Marknadsmissbruksförordningen samt Nasdaq Stockholms regelverk för emittenter. Informationen lämnades genom Fredrik Zöögling's försorg för offentliggörande den 15 juli 2020 kl 14.00.

Aktuell information och foto för fri publicering finns på www.profilgruppen.se

Profil Gruppen.