

Delårsrapport 1 januari – 31 mars 2020

Kvartalsresultat 26 Mkr

Första kvartalet

- Intäkter 401,1 Mkr (443,3), ner 10 procent jämfört med föregående år
- Rörelseresultat 26,0 Mkr (35,6)
- Rörelsemarginal 6,5 procent (8,0)
- Nettoresultat 11,4 Mkr (25,6)
- Kassaflöde från den löpande verksamheten -7,9 Mkr (-54,4)
- Resultat per aktie 1,26 kr (3,36)
- Styrelsen föreslår att ingen utdelning för 2019 lämnas
- Korttidspermittering infördes i mars

ProfilGruppens vd och koncernchef, Fredrik Zöögling kommenterar:

"Vi summerar ett första kvartal som i viss utsträckning påverkats av spridningen av covid-19 och dess konsekvenser. I slutet av mars minskade efterfrågan från våra automotive-kunder markant då flera av dem stängde ner sina fabriker tillfälligt. Vi har under senare delen av mars även sett en tendens till avmattning från andra segment, främst med förädlade produkter, vilket sammantaget fått viss påverkan på periodens resultat.

Positivt i nuläget är att inflödet av förfrågningar ökat och nya avtal har ingåtts under perioden. Den 23 mars togs beslut om att nyttja korttidspermittering för att anpassa kapaciteten till den nya behovssituationen. På så sätt kan vi balansera våra kostnader, bibehålla all kompetens och kan ha en kort startsträcka då behoven ökar. Organisationen har svarat upp på dessa åtgärder på ett solidariskt sätt och står starkt trots motvinden."



Intäkter och resultat i första kvartalet

Koncernens intäkter för första kvartalet 2020 uppgick till 401,1 Mkr (443,3), en minskning med cirka 10 procent jämfört med samma period föregående år. Minskningen är till viss del påverkad av ett lägre råvarupris. Minskade volymer och något lägre förädling, delvis relaterad till vissa flöden påverkade av covid-19, påverkar också intäktsminskningen.

Exportandelen uppgick till 45 procent (45) av levererad volym och till 51 procent (49) av intäkterna.

Leveransvolymerna har minskat med cirka fyra procent till 7 900 ton (8 275) aluminiumprofiler. Av levererade aluminiumprofiler var drygt 74 procent vidareförädlade.

Under det första kvartalet producerade koncernen 8 225 ton aluminiumprofiler (8 750).

Rörelseresultatet för årets första kvartal uppgick till 26,0 Mkr (35,6). Det motsvarar en rörelsemarginal om 6,5 procent (8,0).

Resultatet har jämfört med samma period föregående år påverkats negativt av lägre produktion och leveranser samt ökade avskrivningar. Uppstarten av den nya pressanläggningen har försårats eftersom de flesta leverantörerna av utrustning är från norra Italien. Den planerade supporten på plats i Åseda finns inte tillgänglig i tillräcklig omfattning. Uppstartskostnader om ca 2 Mkr belastar kvartalet.

Något lägre leveranser till vissa segment med hög förädling under senare delen av kvartalet påverkar också till viss del resultatet negativt, vilket är en effekt av virusutbrottet.

Resultatet före skatt uppgick till 14,9 Mkr (32,6).

Resultatet per aktie uppgick till 1,26 kronor (3,36), vilket har påverkats negativt av att finansiella poster inkluderar en orealiserad valutaeffekt om 8,8 Mkr vid omvärdering av lån i euro. Lånet har upptagits i samband med nyinvesteringen i kapacitet för strängpressning av aluminiumprofiler.

Investeringar

Investeringarna har under årets första kvartal uppgått till totalt 26,9 Mkr (35,4).

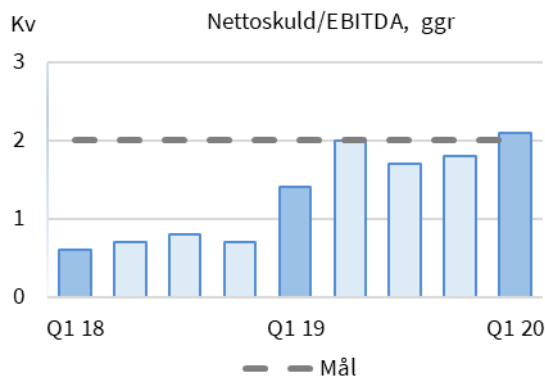
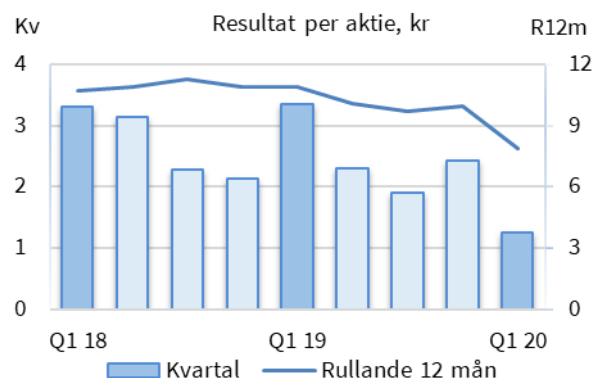
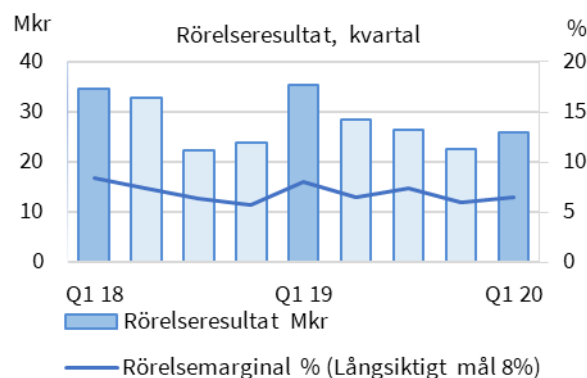
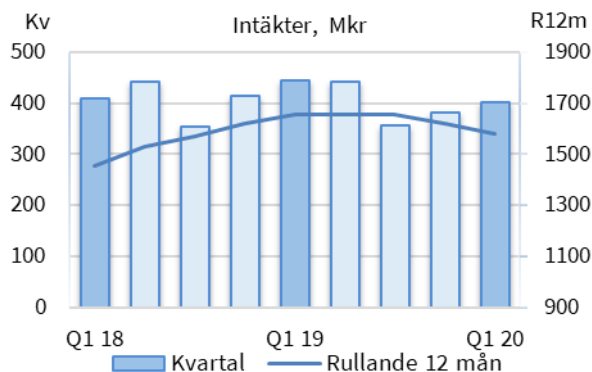
En större investering i ny produktionskapacitet för strängpressning av aluminiumprofiler i Åseda pågår sedan föregående år. Totalt beräknas investeringen uppgå till cirka 310 Mkr. Projektet har påverkat periodens investeringar med 20,9 Mkr (26,2). Det återstår cirka 25 Mkr av total investering innan projektet slutförts.

Finansiering och likviditet

Kassaflödet från den löpande verksamheten uppgick till -7,9 Mkr (-54,4) och efter investeringsverksamheten till -33,8 Mkr (-107,6). Den pågående investeringen i ny produktionskapacitet har påverkat periodens kassaflöde och efter övrig investeringsverksamhet var kassaflödet -14,3 Mkr (-81,4).

Likviditetsreserven uppgick den 31 mars 2020 till 152,6 Mkr (239,4). De kortfristiga tillgångarna överskrider de icke räntebärande skulderna med över 200 Mkr. Våra kundfordringar är i stor utsträckning kreditförsäkrade. Sammantaget gör detta att vi i nuläget har en finansiell uthållighet.

Balansomslutningen vid utgången av första kvartalet var 1 154,9 Mkr (1 004,9).



Nettoskulden uppgick den 31 mars 2020 till 341,4 Mkr (234,3) och nettoskuld/EBITDA till 2,1 gånger (1,4), ProfilGruppens mål är en nettoskuld/EBITDA om < 2,0.

Nettoskulden exkluderat investeringen i ny produktionskapacitet är 59,6 Mkr, vilket motsvarar nettoskuld/EBITDA om 0,4 gånger.

Personal

Medelantal anställda i koncernen var under perioden 461 (464). Antalet anställda i koncernen per den 31 mars 2020 uppgick till 461 (459). Sedan den 23 mars är större delen av koncernens personalstyrka korttidspermitterad.

Kommentarer till effekterna av covid-19

I februari när vi släppte vår bokslutskommuniké förväntade vi oss en efterfrågan under 2020 i nivå med 2019. Vi förväntade inte då att utbrottet av covid-19 skulle komma att påverka vår marknad i Europa. Sedan dess har det hänt mycket i världen.

Fram till i mitten av mars såg vi ingen påverkan på efterfrågan men sedan stängde flera av våra kunder sina anläggningar vilket gjorde att kommande efterfrågan reducerades kraftigt. Successivt har fler och fler kunder påverkats och orderingsgången sjunkit.

Situationen innebär en påfrestning på både likviditet och lönsamhet. Ingen vet ännu hur djup och långvarig denna störning kommer att vara.

Regeringen har snabbt infört nya regler för att stötta företagen, bland annat stöd för korttidspermitteringar. ProfilGruppen beslutade den 23 mars att korttidspermittera all personal på 60 procent av arbetstiden. Vid beslutet såg det kommande behovet ut att kunna hamna kring 40 procent av tillgänglig kapacitet, men självklart hoppas vi att vi kommer ha behov av mer än så.

Övriga åtgärder som vidtagits är bland annat att inte göra utdelning för verksamhetsåret 2019 utan behålla den likviditeten i bolaget. Vi har avslutat tillfälliga anställningar och minskat kostnader där det varit möjligt. Vår stora investering i ny produktionsanläggning är i det närmaste klar och andra investeringar skjuts på framtiden. Vi lägger stor vikt vid att bevaka våra kunder och deras betalningsförmåga samt anpassa lagernivåer till rådande behov.

Om verksamheten går ned med 60 procent under en period kommer resultatet att påverkas negativt, men vi bedömer i nuläget att vi kommer kunna generera ett kassamässigt överskott från den löpande verksamheten. Det råder stor osäkerhet kring hur läget ska utvecklas, vi följer utvecklingen noggrant och vidtar åtgärder kontinuerligt för att begränsa de negativa effekterna.

Vår strävan efter att anpassa kapacitet och kostnader till den nya aktivitetsnivån sker inte på bekostnad av vår leveransförmåga. De kunder som vill ha leveranser ska kunna lita på oss på samma sätt som alltid. Vi ska också ha en beredskap att snabbt öka kapacitet när marknaden vänder.

Väsentliga risker och osäkerhetsfaktorer

Sedan årsskiftet har världen drabbats av en pandemi med effekter som ingen kunnat förutse, vilket kommer att påverka ProfilGruppen. Effekterna beskrivs ovan.

I övrigt har bolagets risker och riskhantering inte väsentligt förändrats sedan upprättandet av årsredovisningen för 2019.

Utsikter för 2020

I dagsläget råder stor osäkerhet kring hur marknaden kommer att utvecklas under 2020. Vi vet inte hur den pågående spridningen av covid-19 kommer att påverka våra kunder, leverantörer och oss. Vi kan dock dra slutsatsen att resultatet 2020 kommer understiga 2019 väsentligt och att vi inte kommer att nå våra finansiella mål.

Utsikter för 2020 publicerade den 11 februari 2020:

Vi förväntar oss en efterfrågan under 2020 i nivå med 2019. Vi avser ta vår nya pressanläggning i drift under det andra kvartalet 2020, initialt genom att omfördela volymer från övriga anläggningar. Ökade avskrivningar om cirka 20 Mkr under 2020 jämfört med 2019, samt uppstartskostnader och ökade räntekostnader kommer att belasta resultatet.

Kalender

Årsstämma äger rum i Åseda Folkets Hus klockan 16.00 den 21 april 2020. Även möjlighet att följa stämman digitalt kommer att erbjudas de aktieägare som anmäler sig.

Delårsrapportering för 2020 kommer att lämnas enligt följande:

Delårsrapport andra kvartalet 15 juli 2020, klockan 14.00

Delårsrapport tredje kvartalet 20 oktober 2020, klockan 14.00

Koncernens totalresultat i sammandrag

Mkr	Not	Kvartal 1 2020	Kvartal 1 2019	12 mån rullande	2019
Intäkter		401,1	443,3	1 579,9	1 622,1
Kostnad för sålda varor	2	-348,2	-382,8	-1 377,3	-1 411,9
Bruttoresultat		52,9	60,5	202,6	210,2
Övriga rörelseintäkter		0,0	0,0	5,6	5,6
Försäljningskostnader		-14,3	-14,0	-59,7	-59,4
Administrationskostnader		-12,6	-10,9	-44,9	-43,2
Övriga rörelsekostnader		0,0	0,0	0,0	0,0
Rörelseresultat		26,0	35,6	103,6	113,2
Finansiella intäkter		1,1	0,2	1,3	0,4
Finansiella kostnader		-12,6	-3,2	-21,1	-11,7
Finansiella poster		-11,5	-3,0	-19,8	-11,3
Resultat före skatt		14,5	32,6	83,8	101,9
Skatt		-3,1	-7,0	-17,5	-21,4
Periodens resultat		11,4	25,6	66,3	80,5
Varav hänförligt till:					
Moderbolagets ägare		9,3	24,9	58,3	73,9
Innehav utan bestämmande inflytande		2,1	0,7	8,0	6,6
Resultat per aktie, kr (ingen utspädning finns)		1,3	3,4	7,9	10,0
Övrigt totalresultat (netto efter skatt)					
Periodens resultat		11,4	25,6	66,3	80,5
Förändringar i säkringsreserv		-4,1	-1,2	-0,7	2,2
Förändringar i omräkningsreserv		0,1	0,1	-0,2	-0,2
Summa poster som kommer att omklassificeras till nettoresultatet:		-4,0	-1,1	-0,9	0,0
Omvärderingar av förmånsbestämda åtaganden		0,0	0,1	-1,7	-1,6
Summa poster som inte kommer att omklassificeras till nettoresultatet:		0,0	0,1	-1,7	0,0
Periodens totalresultat		7,4	24,6	63,7	80,9
Varav periodens totalresultat hänförligt till:					
Moderbolagets ägare		5,3	23,9	55,7	74,3
Innehav utan bestämmande inflytande		2,1	0,7	8,0	6,6

Koncernens finansiella ställning i sammandrag

Mkr	Not	31 mar 2020	31 mar 2019	31 dec 2019
Tillgångar				
Immateriella anläggningstillgångar		38,2	35,6	39,0
Materiella anläggningstillgångar		536,4	381,7	523,2
<i>varav pågående produktionsanläggning för strängpressning</i>		<i>289,5</i>	<i>112,6</i>	<i>268,7</i>
Nyttjanderättstillgångar		11,9	12,6	13,8
Finansiella anläggningstillgångar		0,2	0,2	0,2
Summa anläggningstillgångar		586,7	430,1	576,2
Varulager		243,0	243,6	232,0
Kortfristiga fordringar	4	285,9	309,0	252,0
Likvida medel		39,3	22,2	29,9
Summa omsättningstillgångar		568,2	574,8	513,9
Summa tillgångar		1 154,9	1 004,9	1 090,1
Eget kapital				
Eget kapital hänförligt till moderbolagets aktieägare		404,0	385,9	398,8
Innehav utan bestämmande inflytande		20,3	13,7	18,1
Summa eget kapital		424,3	399,6	416,9
Skulder				
Räntebärande skulder och avsättningar		189,4	128,7	185,0
Uppskjutna skatteskulder		53,5	34,7	55,1
Summa långfristiga skulder		242,9	163,4	240,1
Räntebärande skulder		191,3	131,8	145,2
Ej räntebärande skulder	4	296,4	310,1	287,9
Summa kortfristiga skulder		487,7	441,9	433,1
Summa eget kapital och skulder		1 154,9	1 004,9	1 090,1

Koncernens förändringar i eget kapital i sammandrag

Mkr	Kvartal 1 2020	Kvartal 1 2019	2019
Totalt eget kapital vid periodens början	416,9	374,4	374,4
Förändringar hänförliga till moderbolagets ägare:			
Periodens totalresultat	5,3	23,9	74,3
Förändringar hänförliga till innehav utan bestämmande inflytande:			
Periodens totalresultat	2,1	0,7	6,6
Utdelning	0,0	0,0	-38,4
Totalt eget kapital vid periodens slut	424,3	399,6	416,9

Koncernens kassaflöde i sammandrag

Mkr	Not	Kvartal 1 2020	Kvartal 1 2019	2019
Den löpande verksamheten				
Rörelseresultat		26,0	35,6	113,2
Av- och nedskrivningar		16,4	13,9	57,7
Övriga ej kassaflödespåverkande poster		0,5	0,8	1,5
Erhållen/Erlagd ränta		-3,2	-3,5	-11,7
Betald skatt		-3,9	-12,5	-28,7
Kassaflöde före förändringar av rörelsekapitalet		35,8	34,3	132,0
Varulager		-10,8	3,8	15,4
Rörelsefordringar		-35,2	-59,4	7,3
Rörelseskulder		2,3	-33,1	-44,0
Kassaflöde från den löpande verksamheten		-7,9	-54,4	110,7
Investeringar i anläggningstillgångar 1)	6	-25,8	-53,2	-232,1
Försäljning av anläggningstillgångar		0,0	0,0	0,0
Kassaflöde från investeringsverksamheten		-25,8	-53,2	-232,1
Utdelning		0,0	0,0	-38,4
Upptagna lån		24,4	48,2	94,4
Förändring av checkkredit		23,0	77,9	94,0
Amortering av lån		-5,0	-22,5	-25,1
Kassaflöde från finansieringsverksamheten		42,4	103,6	124,9
Periodens kassaflöde		8,7	-4,0	3,5
Likvida medel vid periodens början		29,9	26,1	26,1
Kursdifferens i likvida medel		0,7	0,0	0,3
Likvida medel vid periodens slut		39,3	22,1	29,9
Likviditetsreserv		152,6	239,4	146,8

¹⁾ Av årets kassaflödespåverkande investeringar avser 19,5 Mkr (22,2) uppförandet av ny produktionsanläggning för strängpressning av aluminiumprofiler. Motsvarande siffra för året 2019 var 190,2 Mkr (72,1).

Moderbolaget

Moderbolagets intäkter uppgick till 6,8 Mkr (5,5) och utgörs av hyror från bolag i koncernen. Resultatet efter finansiella poster uppgick till 2,8 Mkr (3,5).

Investeringar i moderbolaget under första kvartalet uppgår till 10,2 Mkr (16,9) och avser fastighetsrelaterade investeringar.

En rättelse av koncerninterna fordringar och utnyttjad checkkredit har gjorts under året.

Moderbolagets räntebärande skulder uppgick den 31 mars 2020 till 47,4 Mkr (67,8) och avser koncerninterna skulder till dotterbolag.

Förändringen i moderbolagets likviditet har under perioden varit 0 Mkr (0).

Moderbolaget har ingen anställd (ingen). Moderbolagets risker och osäkerhetsfaktorer avviker inte väsentligt från koncernens.

Moderbolagets resultaträkning i sammandrag¹⁾

Mkr	Not	Kvartal 1 2020	Kvartal 1 2019	2019
Intäkter	5	6,8	5,5	21,8
Kostnad för sålda varor		-1,7	-1,1	-3,4
Bruttoresultat		5,1	4,4	18,4
Övriga rörelseintäkter		0,0	0,0	0,0
Administrationskostnader		-1,2	-1,2	-4,5
Rörelseresultat		3,9	3,2	13,9
Resultat från andelar i dotterbolag		0,0	0,0	3,5
Ränteintäkter och liknande resultatposter		0,0	0,3	1,3
Räntekostnader och liknande resultatposter		-1,1	0,0	-2,9
Resultat efter finansiella poster		2,8	3,5	15,8
Bokslutsdispositioner		0,0	0,0	-8,1
Resultat före skatt		2,8	3,5	7,7
Skatt		-0,6	-0,7	-0,6
Periodens resultat		2,2	2,8	7,1

¹⁾Moderbolagets resultaträkning utgör tillika dess rapport över totalresultat

Moderbolagets balansräkning i sammandrag

Mkr	Not	31 mar 2020	31 mar 2019	31 dec 2019
Tillgångar				
Anläggningstillgångar				
Materiella anläggningstillgångar		185,7	129,5	176,9
Finansiella placeringar (aktier i dotterbolag)		87,9	87,9	87,9
Summa anläggningstillgångar		273,6	217,4	264,8
Omsättningstillgångar				
Kortfristiga fordringar		9,7	118,9	135,1
Kassa och bank		0,0	0,4	0,0
Summa omsättningstillgångar		9,7	119,3	135,1
Summa tillgångar		283,3	336,7	399,9
Eget kapital och skulder				
Eget kapital		174,0	204,6	171,2
Obeskattade reserver		54,7	46,6	54,7
Uppskjutna skatteskulder		3,4	3,8	3,4
Långfristiga skulder		0,0	0,0	0,0
Kortfristiga skulder		51,2	81,7	170,6
Summa eget kapital och skulder		283,3	336,7	399,9

Noter

Not 1 - Redovisningsprinciper

Delårsrapporten har upprättats i enlighet med IAS 34 Delårsrapportering. Moderbolagets redovisningar har upprättats enligt Årsredovisningslagen och Rådet för finansiell rapportering RFR 2 Redovisning för juridiska personer. De redovisningsprinciper som tillämpas för koncernen stämmer överens med de principer som används vid upprättandet av den senaste årsredovisningen.

Not 2 - Av- och nedskrivningar på materiella och immateriella anläggningstillgångar

Mkr	Kvartal 1 2020	Kvartal 1 2019	12 mån rullande	2019
Immateriella anläggningstillgångar	1,4	0,0	3,2	1,8
Byggnader och mark	1,5	0,9	4,4	3,8
Maskiner och inventarier	13,5	13,0	52,6	52,1
Totalt	16,4	13,9	60,2	57,7
varav nedskrivningar	0,0	0,0	0,0	0,0

Not 3 - Ställda säkerheter och eventalförpliktelser

Mkr	31 mar 2020	31 mar 2019	31 dec 2019
Fastighetsinteckningar	82,9	82,9	82,9
Företagsinteckningar	241,5	241,5	241,5
Aktier i dotterbolag	231,7	204,8	226,5
Borgensförbindelser till förmån för andra företag	0,0	0,0	0,0
Garantiåtaganden FPG/PRI	0,2	0,2	0,2

Not 4 - Koncernens finansiella instrument värderade till verkligt värde i rapporten över finansiell ställning

Mkr	31 mar 2020	31 mar 2019	31 dec 2019
Kortfristiga fordringar			
Valutaderivat	0,5	0,0	1,6
Kortfristiga ej räntebärande skulder			
Räntederivat	0,1	2,0	0,3
Valutaderivat	5,9	8,9	1,2

Såväl ränte- som valutaderivat används för säkring och är värderade på nivå 2 enligt IFRS 13.

Not 5 - Närstående relationer

Inga närständetransaktioner som väsentligt påverkat koncernens resultat eller finansiella ställning har skett under perioden. Utöver de koncerninterna hyresintäkterna i moderbolaget har inga väsentliga närständetransaktioner heller skett gällande moderbolaget.

Not 6 – Kassaflödesanalys, investeringar i anläggningstillgångar

Mkr	Kvartal 1 2020	Kvartal 1 2019	Kvartal 1-4 2019
Investeringar i anläggningstillgångar	26,9	35,4	218,6
varav avseende ny produktionsanläggning för strängpressning	20,9	26,2	183,4
Ej betalda	-10,4	-5,0	-9,4
varav avseende ny produktionsanläggning för strängpressning	-9,6	-4,0	-8,2
Betalda i perioden, aktiverade under tidigare period	9,3	22,8	22,8
varav avseende ny produktionsanläggning för strängpressning	8,2	0,0	15,0
Investeringar i anläggningstillgångar	25,8	53,2	232,0

Nyckeltal

Koncernen	Kvartal 1 2020	Kvartal 1 2019	12 mån rullande	2019
Intäkter, Mkr	401,1	443,3	1 579,9	1 622,1
Resultat före av- och nedskrivningar (EBITDA), Mkr	42,4	49,5	163,8	170,9
Rörelseresultat, Mkr	26,0	35,6	103,6	113,2
Rörelsemarginal, %	6,5	8,0	6,6	7,0
Resultat före skatt, Mkr	14,5	32,6	83,8	101,9
Resultatmarginal, %	3,6	7,4	5,3	6,3
Avkastning på eget kapital, %	10,8	26,4	16,1	20,3
Avkastning på sysselsatt kapital, %	14,0	24,3	14,6	18,0
Kassaflöde från den löpande verksamheten, Mkr	-7,9	-54,4	157,2	110,7
Investeringar, Mkr	26,9	49,4	196,1	218,6
Likviditetsreserv, Mkr	152,6	239,4	-	146,8
Räntebärande nettoskuld, Mkr	341,4	234,3	-	300,2
Nettoskuld/EBITDA, ggr	2,1	1,4	-	1,8
Räntebärande skulder och räntebärande avsättningar, Mkr	380,7	260,5	-	330,2
Nettoskuldsättningsgrad, ggr	0,8	0,6	-	0,7
Balansomslutning, Mkr	1 154,9	1 004,9	-	1 090,1
Soliditet, %	36,7	39,8	-	38,2
Kapitalomsättningshastighet, ggr	2,1	3,0	2,2	2,6
Andel riskbärande kapital, %	41,4	43,2	-	43,3
Räntetäckningsgrad, ggr	2,1	11,1	4,7	9,7
Medelantal anställda (motsvarande heltidstjänster)	461	464	465	466
Intäkter per anställd (medelantal), Tkr	870	955	3 398	3 481
Resultat efter finansiella poster per anställd (medelantal), Tkr	31	70	180	219
Genomsnittligt antal aktier, tusental (Ingen utspädning finns)	7 399	7 399	7 399	7 399
Antal aktier vid periodens slut, tusental	7 399	7 399	7 399	7 399
Resultat per aktie, kr	1,26	3,36	7,88	9,98
Eget kapital per aktie, kr	54,60	52,16	-	53,90

Ovanstående nyckeltal presenteras för att sammanfatta den finansiella rapporten och underlätta läsarens översikt av ProfilGruppens finansiella ställning. Definitioner samt avstämning finns på ProfilGruppens hemsida: www.profilgruppen.se.

Avrundningsdifferenser kan förekomma. Vid beräkning av nyckeltalen avkastning på eget respektive sysselsatt kapital samt kapitalomsättnings-hastighet har resultat och omsättning för perioden uppräknats till tolv månader. Nyckeltalen avser koncernen och baseras på koncernens siffror inklusive innehav utan bestämmande inflytande, med undantag av resultat per aktie samt eget kapital per aktie.

Åseda den 9 april 2020

Styrelsen i ProfilGruppen AB (publ)
Orgnr 556277-8943

Delårsrapporten har inte granskats av bolagets revisorer.

Korta fakta om ProfilGruppen

- Visionen är att vara den mest eftertraktade leverantören av innovativa profillösningar av aluminium i norra Europa
- Ett samarbete med ProfilGruppen ska vara okomplicerat och med personligt engagemang
- Strängpressade profiler och komponenter i aluminium används i många branscher, exempelvis inredning, bygg, fordon och elektronik
- Egen tillverkning sker uteslutande i Åseda och omfattar:
 - Fyra presslinjer för tillverkning av aluminiumprofiler
 - Anodiseringsanläggning för ytbehandling
 - Vidareförädling i form av exempelvis skärande bearbetning, bockning och stansning
 - Helautomatiserade anläggningar för bearbetning, lackering och förpackning av inredningsdetaljer
- Ett tiotal underleverantörer breddar utbudet av förädlingsmöjligheter
- Certifiering enligt IATF 16949, ISO 14001 och ISO 50001
- Startades 1981 i småländska Åseda
- Noterades på Stockholmsbörsen 1997 och återfinns på listan Small cap

För mer information, vänligen kontakta

Fredrik Zöögling, VD och koncernchef

Tel: 070-932 16 50

fredrik.zoogling@profilgruppen.se

Ulrika Bergmo Sköld, CFO

Tel: 073-230 05 98

ulrika.bergmo.skold@profilgruppen.se

Informationen är sådan som ProfilGruppen AB (publ) är skyldig att offentliggöra enligt Marknadsmissbruksförordningen samt Nasdaq Stockholms regelverk för emittenter. Informationen lämnades genom Fredrik Zöögling's försorg för offentliggörande den 9 april 2020 kl 14.00.

Aktuell information och foto för fri publicering finns på www.profilgruppen.se

Profil Gruppen.