

## Bokslutskommuniké 1 januari – 31 december 2016

Åseda den 9 februari 2017

### Historiskt starkt resultat

#### Fjärde kvartalet

- Intäkter 306,8 Mkr (234,7), upp 31 procent jämfört med föregående år
- Rörelseresultat 23,8 Mkr (4,9)
- Nettoresultat 18,1 Mkr (2,4)
- Kassaflöde från den löpande verksamheten 17,3 Mkr (22,9)
- Resultat per aktie 2,19 kr (0,42)

#### Helåret 2016

- Intäkter 1 132,0 Mkr (980,2), upp 15 procent jämfört med föregående år
- Rörelseresultat 69,1 Mkr (22,9), upp 202 procent jämfört med föregående år
- Nettoresultat 51,1 Mkr (13,0)
- Kassaflöde från den löpande verksamheten 84,8 Mkr (13,2)
- Resultat per aktie 6,56 kr (1,88)
- Styrelsen föreslår en utdelning om 3,00 kr per aktie

#### ProfilGruppens vd och koncernchef, Per Thorsell kommenterar:

*”Vi konstaterar med stor glädje att vi gör ett starkt resultat med högre tillväxt än marknaden och att resultatmålen nåddes både i kvartalet och för året. Det är vi stolta över och det ger oss också en ökad stabilitet för framtiden där ett starkare Profilgruppen växer fram.*

*Vi kommer inte att slå oss till ro utan strävar ständigt efter att förbättra oss och skapa mervärde i bolaget och för våra kunder.”*

Profilgruppen AB i småländska Åseda är en helhetsleverantör av kundanpassade profiler och komponenter i aluminium. För resultat, finansiell ställning, kassaflöde, nyckeltal och övriga fakta om koncernen, se sidan 5-13. Aktuell information och foto för fri publicering finns på [www.profilgruppen.se](http://www.profilgruppen.se).

#### För mer information, vänligen kontakta:

Per Thorsell vd och koncernchef  
Mobil 070-240 78 40  
E-post: [per.thorsell@profilgruppen.se](mailto:per.thorsell@profilgruppen.se)

Ulrika Bergmo Sköld, CFO  
Mobil 073-230 05 98  
E-post: [ulrika.bergmo.skold@profilgruppen.se](mailto:ulrika.bergmo.skold@profilgruppen.se)

*Informationen är sådan som Profilgruppen AB (publ) är skyldig att offentliggöra enligt Marknadsmissbruksförordningen samt Nasdaq Stockholms regelverk för emittenter. Informationen lämnades genom Per Thorsells försorg för offentliggörande den 9 februari 2017 kl 14.00.*

Profilgruppen AB (publ), Box 36, SE-364 21 Åseda  
Tel +46 474-550 00, Fax +46 474-711 28, Org nr. 556277-8943, [www.profilgruppen.se](http://www.profilgruppen.se)



## Bokslutskommuniké ProfilGruppen AB (publ), 1 januari – 31 december 2016

### Marknad

Enligt den europeiska branschorganisationen EAA:s bedömning har leveransvolymerna för aluminiumprofiler både i Norden och Europa ökat med knappt två procent under 2016 jämfört med 2015.

### Intäkter

Koncernens intäkter för helåret 2016 uppgick till 1 132,0 Mkr (980,2), en ökning med cirka 15 procent jämfört med föregående år. Intäktsförbättringen beror på en ökning av leveransvolymerna om cirka 18 procent till 25 800 ton (21 950) aluminiumprofiler, samt ökad förädlingsgrad. Samtidigt har aluminiumpriset sjunkit jämfört med föregående år vilket motverkat omsättningsökningen.

Intäktsökningen kommer i huvudsak från den nordiska marknaden, övriga marknader är i nivå med föregående år. Detta innebär att ProfilGruppen planenligt ökar marknadsandelarna på sin hemmamarknad.

Exportandelen uppgick till 42 procent (45) av levererad volym och till 45 procent (44) av intäkterna. Exporten i dotterbolaget PG&WIP med hög förädlingsandel är orsak till att exportintäkterna ökar i förhållande till såld volym.

Under helåret 2016 producerade koncernen 25 925 ton (21 950).

### Resultatkommentar

Rörelseresultatet för 2016 uppgick till 69,1 Mkr (22,9). Det motsvarar en rörelsemarginal på 6,1 procent (2,3) och innebär att målet om en rörelsemarginal över sex procent nås för första gången på många år. Högre leveransvolym i kombination med marginalförbättringar, ökad förädlingsgrad och effektiviseringar i verksamheten har utgjort grunden för resultatförbättringen. Föregående års resultat belastades med 15,9 Mkr som var relaterade till ett kraftigt prisfall på råvaran aluminium och uppstartskostnader i ett nytt dotterbolag.

Resultatet före skatt uppgick till 65,0 Mkr (17,8). Resultatet efter skatt uppgick till 51,1 Mkr (13,0).

Resultatet per aktie uppgick till 6,56 kronor (1,88). Genomsnittligt tusental aktier under perioden var 7 399 (7 399).

Avkastningen på sysselsatt kapital uppgick till 19,0 procent (7,4).

### Det fjärde kvartalet

Omsättningen uppgick till 306,8 Mkr (234,7). Under kvartalet levererades cirka 6 650 ton (5 575) aluminiumprofiler, en ökning om cirka 19 procent jämfört med motsvarande period 2015. Produktionen uppgick till cirka 7 000 ton (5 850). Exportandelen uppgick till 42 procent (48) av volymen och 46 procent (44) av omsättningen.

Rörelseresultatet uppgick till 23,8 Mkr (4,9), vilket motsvarar en rörelsemarginal på 7,8 procent (2,1). Resultatförbättringen är en effekt av höga leverans- och produktionsvolym i kombination med högre förädlingsgrad, marginalförbättringar och effektiviseringar i verksamheten. Vi har under fjärde kvartalet haft en fortsatt positiv utveckling i dotterbolaget PG&WIP AB, som nu är uppe i fulltaksproduktion.

Resultatet efter finansiella poster uppgick till 22,7 Mkr (4,1). Resultatet per aktie uppgick till 2,19 kronor (0,42).

### **Investeringar**

Investeringarna uppgick under 2016 till totalt 50,8 Mkr (64,8), varav en väsentlig andel är hänförlig till uppbyggnaden av produktionsanläggningarna i dotterbolaget PG&WIP AB.

Den positiva volymutvecklingen i vår basverksamhet och potentiella större kundprojekt har påkallat ett strategiskt arbete för att säkerställa framtida kapacitet. En förstudie pågår därför i syfte att klarlägga de olika handlingsalternativen i form av uppgradering av befintlig utrustning alternativt installation eller förvärv av ny kapacitet.

### **Finansiering och likviditet**

Kassaflödet från den löpande verksamheten uppgick till 84,8 Mkr (13,2) och efter investeringsverksamheten till 44,0 Mkr (-53,0). Förbättringen av kassaflödet för den löpande verksamheten förklaras främst av ökat rörelseresultat.

Likviditetsreserven uppgick den 31 december 2016 till 165,1 Mkr (108,2).

Balansomslutningen per den 31 december 2016 var 606,9 Mkr (539,7). Nettoskulden uppgick den 31 december 2016 till 88,6 Mkr (133,8) och nettoskuldssättningsgraden till 0,33 (0,61).

Inga närståendetransaktioner som väsentligt påverkat koncernens resultat eller finansiella ställning har skett under perioden.

### **Personal**

Medelantal anställda i koncernen har under perioden varit 379 (339). Antalet anställda i koncernen per den 31 december 2016 uppgick till 393 (353), varav 26 är hänförliga till det nya dotterbolaget PG&WIP.

### **Väsentliga risker och osäkerhetsfaktorer**

Bolagets risker och riskhantering har inte väsentligt förändrats sedan upprättandet av årsredovisningen för 2015.

### **Utsikter för 2017**

Året har försäljningsmässigt startat bra. Marknadsläget bedöms vara stabilt de kommande kvartalen.

*Utsikter för 2016 publicerade den 26 oktober 2016:*

Fjärde kvartalet har försäljningsmässigt startat stabilt. Marknadsläget för våra produkter bedöms som tillfredsställande de kommande kvartalen.

### **Utdelning**

För verksamhetsåret 2016 föreslår styrelsen årsstämman en utdelning om 3,00 kronor per aktie (0) vilket innebär att den totala utdelningen uppgår till 22,2 Mkr. Vidare föreslår styrelsen att avstämningsdag för utdelning skall vara den 27 april 2017.

### **Årsstämma**

Årsstämma 2017 kommer att äga rum kl 16.00 tisdagen den 25 april 2017. Alla aktieägare hälsas då välkomna till Folkets Hus i Åseda.

## Årsredovisning 2016 och delårsrapporter 2017

Årsredovisningen för 2016 kommer att finnas tillgänglig i bolagets reception och på bolagets hemsida senast den 4 april 2017.

Ekonomisk information för 2017 kommer att lämnas kvartalsvis.

Delårsrapport första kvartalet 25 april 2017, klockan 10.00

Delårsrapport andra kvartalet 18 juli 2017, klockan 14.00

Delårsrapport tredje kvartalet 24 oktober 2017, klockan 14.00

Åseda den 9 februari 2017

Styrelsen i ProfilGruppen AB (publ)

Org. Nr. 556277-8943

*Bokslutskommunikén har inte granskats av bolagets revisorer.*

## Redovisningsprinciper

Delårsrapporten har upprättats i enlighet med IAS 34, Delårsrapportering. Moderbolagets redovisning har upprättats enligt Årsredovisningslagen och Rådet för finansiell rapportering RFR 2 Redovisning för juridiska personer. De redovisningsprinciper som tillämpas stämmer överens med de principer som användes vid upprättandet av den senaste årsredovisningen med undantag för de nya eller omarbetade standarder och uttalanden från IASB som antagits av EU för tillämpning från och med den 1 januari 2016. Ingen av dessa har haft någon effekt på koncernens resultat, ställning eller kassaflöde. Redovisningsprinciperna finns beskrivna i årsredovisningen för 2015.

## Koncernens totalresultat

Koncernen, Mkr	kv 4 2016	kv 4 2015	kv 1-4 2016	kv 1-4 2015
Intäkter	306,8	234,7	1 132,0	980,2
Kostnad för sålda varor	-260,0	-210,5	-981,2	-885,8
<b>Bruttoresultat</b>	<b>46,8</b>	<b>24,2</b>	<b>150,8</b>	<b>94,4</b>
Övriga rörelseintäkter	0,0	0,0	0,0	0,1
Försäljningskostnader	-12,9	-12,1	-47,3	-43,8
Administrationskostnader	-9,6	-7,1	-33,8	-27,1
Övriga rörelsekostnader	-0,5	-0,1	-0,6	-0,7
<b>Rörelseresultat</b>	<b>23,8</b>	<b>4,9</b>	<b>69,1</b>	<b>22,9</b>
Finansiella intäkter	0,1	0,3	0,7	1,2
Finansiella kostnader	-1,2	-1,1	-4,8	-6,3
<b>Finansnetto</b>	<b>-1,1</b>	<b>-0,8</b>	<b>-4,1</b>	<b>-5,1</b>
<b>Resultat före skatt</b>	<b>22,7</b>	<b>4,1</b>	<b>65,0</b>	<b>17,8</b>
Skatt	-4,6	-1,7	-13,9	-4,8
<b>Periodens resultat</b>	<b>18,1</b>	<b>2,4</b>	<b>51,1</b>	<b>13,0</b>
<b>Övrigt totalresultat (netto efter skatt)</b>				
<i>Poster som kan komma att omklassificeras till nettoresultat:</i>				
Förändringar i säkringsreserv	2,0	0,7	-2,0	1,8
Förändringar i omräkningsreserv	0,0	-0,1	0,2	-0,1
<i>Poster som inte kommer att omklassificeras till nettoresultat:</i>				
Omvärderingar av förmånsbestämda åtaganden	1,2	0,7	-0,4	0,7
<b>Periodens totalresultat</b>	<b>21,3</b>	<b>3,7</b>	<b>48,9</b>	<b>15,4</b>
<i>Periodens resultat hänförligt till:</i>				
Moderbolagets ägare	16,2	3,1	48,5	13,8
Innehav utan bestämmande inflytande	1,9	-0,7	2,6	-0,8
<i>Periodens totalresultat hänförligt till:</i>				
Moderbolagets ägare	19,4	4,4	46,3	16,2
Innehav utan bestämmande inflytande	1,9	-0,7	2,6	-0,8
Resultat per aktie, kr	2,19	0,42	6,56	1,88
Genomsnittligt antal aktier, tusental	7 399	7 399	7 399	7 399

Ingen utspädning finns.

## Av- och nedskrivningar på materiella och immateriella anläggningstillgångar

Immateriella anläggningstillgångar	0,0	0,0	0,0	0,0
Byggnader och mark	1,0	1,0	3,7	3,7
Maskiner och inventarier	8,7	5,2	31,3	18,2
<b>Totalt</b>	<b>9,7</b>	<b>6,2</b>	<b>35,0</b>	<b>21,9</b>
Varav nedskrivningar	0,0	0,0	0,0	0,0

## Koncernens finansiella ställning

Koncernen, Mkr	31 december 2016	31december 2015
<b>Tillgångar</b>		
Immateriella anläggningstillgångar	10,0	10,0
Materiella anläggningstillgångar	268,5	252,9
Finansiella anläggningstillgångar	1,2	1,3
<b>Summa anläggningstillgångar</b>	<b>279,7</b>	<b>264,2</b>
Varulager	146,3	130,3
Kortfristiga fordringar	169,6	135,9
Likvida medel	11,3	9,3
<b>Summa omsättningstillgångar</b>	<b>327,2</b>	<b>275,5</b>
<b>Summa tillgångar</b>	<b>606,9</b>	<b>539,7</b>
<b>Eget kapital</b>		
Eget kapital hänförligt till moderbolaget aktieägare	262,8	216,5
Innehav utan bestämmande inflytande	7,8	3,7
<b>Summa eget kapital</b>	<b>270,6</b>	<b>220,2</b>
<b>Skulder</b>		
Räntebärande skulder och avsättningar	65,7	75,0
Uppskjutna skatteskulder	28,0	26,4
<b>Summa långfristiga skulder</b>	<b>93,7</b>	<b>101,4</b>
Räntebärande skulder	34,2	68,0
Ej räntebärande skulder	208,4	150,1
<b>Summa kortfristiga skulder</b>	<b>242,6</b>	<b>218,1</b>
<b>Summa eget kapital och skulder</b>	<b>606,9</b>	<b>539,7</b>
<b>Ställda säkerheter och eventalförpliktelser</b>		
Fastighetsinteckningar	84,8	84,8
Företagsinteckningar	241,5	221,5
Aktier i dotterbolag	131,7	118,8
Pantförskrivna kundfordringar	0,0	0,0
Borgensförbindelser till förmån för andra företag	0,7	0,7
Garantiåtaganden FPG/PRI	0,2	0,2

## Koncernens förändringar i eget kapital

Koncernen, Mkr	kv 4 2016	Kv 4 2015	kv 1-4 2016	kv 1-4 2015
Totalt eget kapital vid periodens början	247,8	216,5	220,2	200,3
<i>Förändringar hänförliga till moderbolagets ägare</i>				
Periodens totalresultat	19,4	4,4	46,3	16,2
Nyemission	0,0	0,0	0,0	0,0
<i>Förändringar hänförliga till innehav utan bestämmande inflytande</i>				
Periodens totalresultat	1,9	-0,7	2,6	-0,8
Nyemission/aktieägartillskott	1,5	0,0	1,5	4,5
<b>Totalt eget kapital vid periodens slut</b>	<b>270,6</b>	<b>220,2</b>	<b>270,6</b>	<b>220,2</b>

## Koncernens finansiella instrument värderade till verkligt värde

i rapporten över finansiell ställning

Koncernen, Mkr	31 december 2016	31 december 2015
<i>Kortfristiga fordringar</i>		
Valutaderivat	0,4	0,6
<i>Kortfristiga ej räntebärande skulder</i>		
Räntederivat	3,2	3,0
Valutaderivat	2,3	0,1

Såväl ränte- som valutaderivat används för säkring och är värderade på nivå 2 enligt IFRS 13.

**Koncernens kassaflöde**

Koncernen, Mkr	kv 4 2016	kv 4 2015	kv 1-4 2016	kv 1-4 2015
<b>Den löpande verksamheten</b>				
Rörelseresultat	23,8	4,9	69,1	22,9
Av- och nedskrivningar	9,7	6,2	35,0	21,9
Övriga ej kassaflödespåverkande poster	-1,1	-0,2	0,0	-2,9
Erhållen/Erlagd ränta	-1,0	-0,4	-3,5	-4,8
Betald skatt	-2,3	-0,4	-2,6	-0,2
<b>Kassaflöde före förändringar av rörelsekapitalet</b>	<b>29,1</b>	<b>10,1</b>	<b>98,0</b>	<b>36,9</b>
Förändring av rörelsekapital	-11,8	12,8	-13,2	-23,7
<b>Kassaflöde från den löpande verksamheten</b>	<b>17,3</b>	<b>22,9</b>	<b>84,8</b>	<b>13,2</b>
Investeringar i anläggningstillgångar	-20,9	-13,1	-40,8	-68,4
Försäljning av anläggningstillgångar	0,0	0,0	0,0	2,1
<b>Kassaflöde från investeringsverksamheten</b>	<b>-20,9</b>	<b>-13,1</b>	<b>-40,8</b>	<b>-66,3</b>
Nyemission/aktieägartillskott <sup>1)</sup>	1,5	0,0	1,5	4,5
Upptagna lån	16,3	7,4	22,0	45,8
Förändring av checkkredit	-6,7	-15,8	-46,5	16,3
Amortering av lån	-4,7	-1,1	-19,7	-4,2
<b>Kassaflöde från finansieringsverksamheten</b>	<b>6,4</b>	<b>-9,5</b>	<b>-42,7</b>	<b>62,4</b>
<b>Periodens kassaflöde</b>	<b>2,8</b>	<b>0,3</b>	<b>1,3</b>	<b>9,3</b>
Likvida medel vid periodens början	7,9	10,4	9,3	1,1
Kursdifferens i likvida medel	0,7	-1,4	0,7	-1,1
<b>Likvida medel vid periodens slut</b>	<b>11,4</b>	<b>9,3</b>	<b>11,3</b>	<b>9,3</b>
Likviditetsreserv			165,1	108,2

<sup>1)</sup> I fjärde kvartalet 2016 har 1,5 Mkr tillförts via nyemission hänförlig till innehav utan bestämmande inflytande (2015 4,5 Mkr).



## Nyckeltal

Koncernen	kv 4 2016	kv 4 2015	kv 1-4 2016	kv 1-4 2015
Intäkter, Mkr	306,8	234,7	1 132,0	980,2
Resultat före av- och nedskrivningar, Mkr	33,5	11,1	104,1	44,8
Rörelseresultat, Mkr	23,8	4,9	69,1	22,9
Rörelsemarginal, %	7,8	2,1	6,1	2,3
Resultat före skatt, Mkr	22,7	4,1	65,0	17,8
Resultatmarginal, %	7,4	1,7	5,7	1,8
Avkastning på eget kapital, %	27,9	4,5	20,8	6,2
Avkastning på sysselsatt kapital, %	26,7	5,7	19,0	7,4
Kassaflöde från den löpande verksamheten, Mkr	17,3	22,9	84,9	13,2
Investeringar, Mkr	30,0	13,5	50,8	68,4
Likviditetsreserv, Mkr	-	-	165,1	108,2
Nettoskuld, Mkr	-	-	88,6	133,8
Räntebärande skulder och räntebärande avsättningar, Mkr	-	-	99,9	143,1
Nettoskuldsättningsgrad, ggr	-	-	0,33	0,61
Balansomslutning, Mkr	-	-	606,9	539,7
Soliditet, %	-	-	44,6	40,8
Kapitalomsättningshastighet, ggr	3,4	2,6	3,1	3,0
Andel riskbärande kapital, %	-	-	49,2	45,7
Räntetäckningsgrad, ggr	19,5	4,6	14,5	3,8
Medelantal anställda (motsvarande heltidstjänster)	397	352	379	339
Intäkter per anställd (medelantal), Tkr	773	667	2 987	2 892
Resultat före skatt per anställd (medelantal), Tkr	57	12	171	52
Genomsnittligt antal aktier, tusental (Ingen utspädning finns.)	7 399	7 399	7 399	7 399
Antal aktier vid periodens slut, tusental	7 399	7 399	7 399	7 399
Resultat per aktie, kr	2,19	0,42	6,56	1,88
Eget kapital per aktie, kr	-	-	35,53	29,26

Ovanstående nyckeltal presenteras för att sammanfatta den finansiella rapporten och underlätta läsarens översikt av ProfilGruppens finansiella ställning. Definitioner finns i ProfilGruppens årsredovisning 2015. Rörelseresultat avser resultat före skatt exklusive finansiella poster. Investeringar avser anläggningstillgångar som anskaffats under perioden. Avrundningsdifferenser kan förekomma. Vid beräkning av nyckeltalen avkastning på eget respektive sysselsatt kapital samt kapitalomsättningshastighet har resultat och omsättning för perioden uppräknats till 12 månader. Nyckeltalen avser koncernen och baseras på koncernens siffror inklusive innehav utan bestämmande inflytande, med undantag av Resultat per aktie samt Eget kapital per aktie.

## Moderbolaget

Moderbolagets intäkter uppgick till 22,3 Mkr (22,3) och utgörs till 98 procent av hyror och ersättning för tjänster från bolag i koncernen. Resultatet efter finansiella poster uppgick till 15,9 Mkr (16,5).

Investeringar i fastigheter om 0,7 Mkr (0,4) har gjorts i moderbolaget under 2016.

Av de kortfristiga fordringarna är 51,1 Mkr (16,0) fordringar på koncernbolag. Moderbolagets räntebärande skulder uppgick den 31 december 2016 till 0,8 Mkr (1,2). Förändringen i moderbolagets likviditet har under perioden varit 0 Mkr (0).

Moderbolaget har ingen anställd (ingen).

Moderbolagets risker och osäkerhetsfaktorer avviker inte väsentligt från koncernens.

Inga väsentliga närståendetransaktioner utöver de ovan nämnda har skett under perioden.

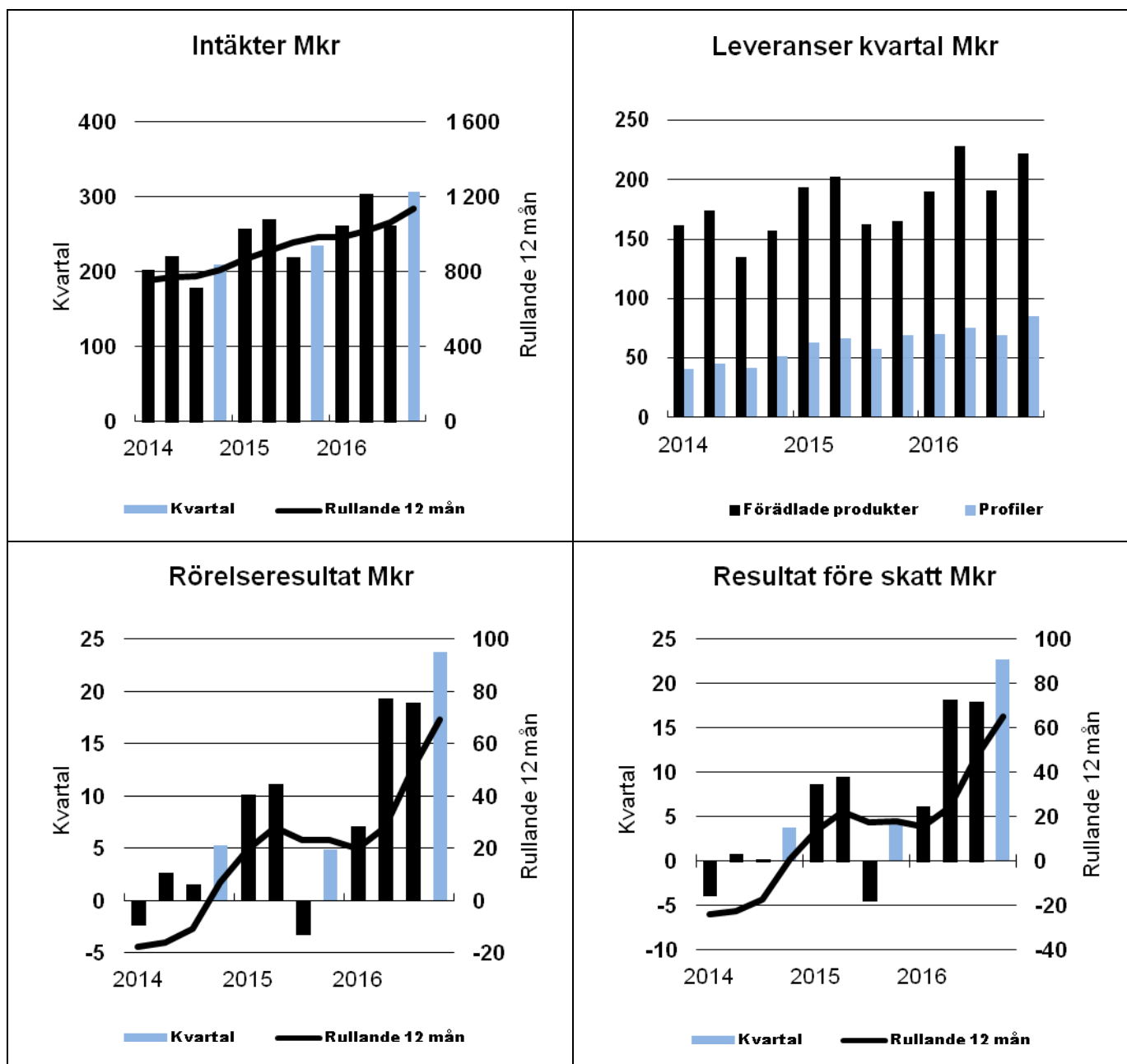
## Moderbolagetsresultaträkning i sammandrag

Moderbolaget, Mkr	kv 4 2016	kv 4 2015	kv 1-4 2016	kv 1-4 2015
Intäkter	5,5	5,5	22,3	22,3
Kostnad för sålda varor	-0,7	-0,9	-3,3	-3,5
<b>Bruttoresultat</b>	<b>4,8</b>	<b>4,6</b>	<b>19,0</b>	<b>18,8</b>
Övriga rörelseintäkter	0,0	0,0	0,0	0,1
Administrationskostnader	-0,6	-0,7	-3,3	-2,8
<b>Rörelseresultat</b>	<b>4,2</b>	<b>3,9</b>	<b>15,7</b>	<b>16,1</b>
Resultat från andelar i dotterbolag	0,0	0,0	0,0	0,4
Ränteintäkter och liknande	0,1	0,1	0,3	0,4
Nedskrivning av andelar i dotterbolag	0,0	0,0	0,0	0,0
Räntekostnader och liknande	-0,1	0,0	-0,1	-0,4
<b>Resultat efter finansiella poster</b>	<b>4,2</b>	<b>4,0</b>	<b>15,9</b>	<b>16,5</b>
Bokslutsdispositioner	14,6	-3,0	14,6	-3,0
<b>Resultat före skatt</b>	<b>18,8</b>	<b>1,0</b>	<b>30,5</b>	<b>13,5</b>
Skatt	-4,0	-0,1	-6,7	-2,9
<b>Periodens resultat</b>	<b>14,8</b>	<b>0,9</b>	<b>23,8</b>	<b>10,6</b>

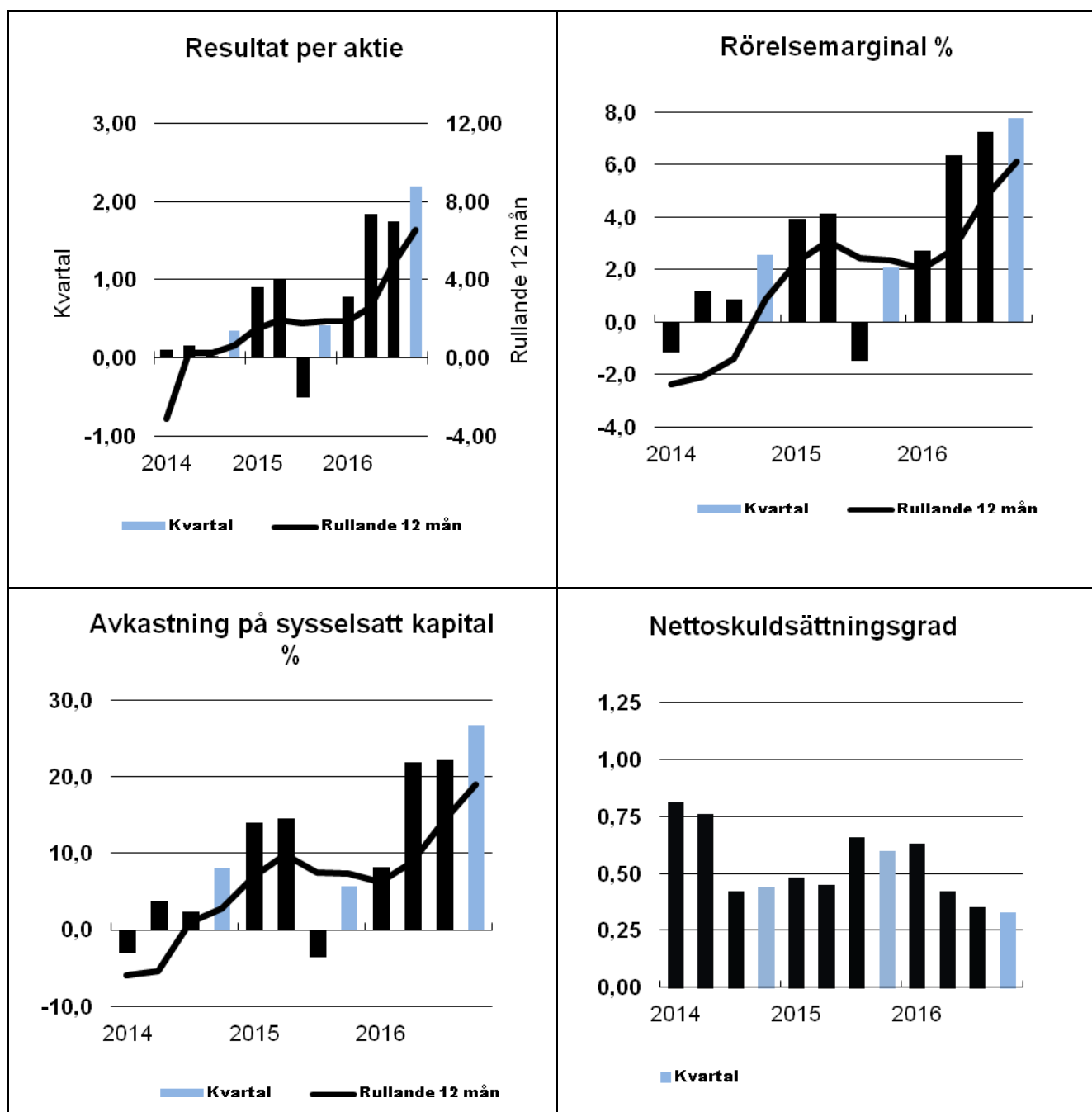
## Moderbolagets balansräkning i sammandrag

Moderbolaget, Mkr	31 december 2016	31 december 2015
<b>Tillgångar</b>		
<b>Anläggningstillgångar</b>		
Materiella anläggningstillgångar	77,7	80,1
Finansiella anläggningstillgångar	88,0	84,5
<b>Summa anläggningstillgångar</b>	<b>165,7</b>	<b>164,6</b>
<b>Omsättningstillgångar</b>		
Kortfristiga fordringar	51,2	16,1
Likvida medel	0,4	0,4
<b>Summa omsättningstillgångar</b>	<b>51,6</b>	<b>16,5</b>
<b>Summa tillgångar</b>	<b>217,3</b>	<b>181,1</b>
<b>Eget kapital och skulder</b>		
<b>Eget kapital</b>	<b>178,3</b>	<b>154,5</b>
Obeskattade reserver	25,2	17,8
Uppskjutna skatteskulder	3,6	4,1
Långfristiga skulder	0,3	0,7
<b>Kortfristiga skulder</b>	<b>9,9</b>	<b>4,0</b>
<b>Summa eget kapital och skulder</b>	<b>217,3</b>	<b>181,1</b>

ProfilGruppen-koncernen



ProfilGruppen-koncernen



## Korta fakta om koncernen

- ProfilGruppen AB i småländska Åseda utvecklar och tillverkar kundanpassade profiler och komponenter i aluminium.
- Bolaget har kunder i flera europeiska länder och under 2016 uppgick exportandelen till 42 procent.
- Profiler i aluminium används inom många branscher, exempelvis bygg, fordon telekom/elektronik och inredning.
- Tillverkningen av profiler sker i tre presslinjer vid företagets anläggningar i ProfilGruppen Extrusions AB. Förädling av profiler såsom skärande bearbetning, ytbehandling, friktionssvetsning, bockning och montering sker också i bolagets egna anläggningar.
- Bolaget samarbetar med ett tiotal underleverantörer som förädlar produkter för ProfilGruppens räkning.
- Bolaget är kvalitetscertifierat enligt ISO/TS 16949 och ISO 14001.
- ProfilGruppen AB noterades på Stockholmsbörsen i juni 1997 och återfinns på listan Small cap.