

## Delårsrapport 1 januari – 30 juni 2016

Åseda den 21 juli 2016

### Kvartalets rörelseresultat väsentligt bättre än föregående år

#### Andra kvartalet

- Intäkter 303,9 Mkr (269,5), upp 13 procent jämfört med föregående år
- Rörelseresultat 19,3 Mkr (11,1), upp 74 procent jämfört med föregående år
- Nettoresultat 14,2 Mkr (7,5)
- Kassaflöde från den löpande verksamheten 45,3 Mkr (14,0)
- Resultat per aktie 1,84 kr (1,01)

#### Första sex månaderna

- Intäkter 564,5 Mkr (525,9), upp 7 procent jämfört med föregående år
- Rörelseresultat 26,4 Mkr (21,2), upp 25 procent jämfört med föregående år
- Nettoresultat 19,0 Mkr (14,2)
- Kassaflöde från den löpande verksamheten 46,7 Mkr (4,1)
- Resultat per aktie 2,62 kr (1,92)

#### ProfilGruppens vd och koncernchef, Per Thorsell kommenterar:

*”Vi följer vår plan med att utveckla verksamheten i alla delar och stärka vår konkurrenskraft.*

*Vårt arbete ger resultat och vi utvecklas i en tydligt positiv riktning där vi stärker både försäljning och lönsamhet.*

*Vårt dotterbolag bidrar med ett positivt resultat i det andra kvartalet enligt plan och volymerna kommer att öka successivt framåt.”*

Profilgruppen AB i småländska Åseda är en helhetsleverantör av kundanpassade profiler och komponenter i aluminium. För resultat, finansiell ställning, kassaflöde, nyckeltal och övriga fakta om koncernen, se sidan 5-13. Aktuell information och foto för fri publicering finns på [www.profilgruppen.se](http://www.profilgruppen.se).

#### För mer information, vänligen kontakta:

Per Thorsell vd och koncernchef  
Mobil 070-240 78 40  
E-post: [per.thorsell@profilgruppen.se](mailto:per.thorsell@profilgruppen.se)

Ulrika Bergmo Sköld, CFO  
Mobil 073-230 05 98  
E-post: [ulrika.bergmo.skold@profilgruppen.se](mailto:ulrika.bergmo.skold@profilgruppen.se)

*Informationen är sådan som Profilgruppen AB (publ) är skyldig att offentliggöra enligt lagen om värdepappersmarknaden och /eller lagen om handel med finansiella instrument. Informationen lämnades till media för offentliggörande den 21 juli 2016 kl 08.00.*

Profilgruppen AB (publ), Box 36, SE-364 21 Åseda  
Tel +46 474-550 00, Fax +46 474-711 28, Org nr. 556277-8943, [www.profilgruppen.se](http://www.profilgruppen.se)



## Delårsrapport ProfilGruppen AB (publ), 1 januari – 30 juni 2016

### Marknad

Enligt den europeiska branschorganisationen EAA:s bedömning kommer marknadsvolymen för aluminiumprofiler både i Norden och Europa att öka med cirka två procent under 2016 jämfört med 2015.

### Intäkter

Koncernens intäkter för första halvåret 2016 uppgick till 564,5 Mkr (525,9), en ökning med cirka 7 procent jämfört med föregående år. Intäktsförbättringen beror främst på en ökning av leveransvolymerna om cirka 15 procent till 13 250 ton (11 500) aluminiumprofiler. Samtidigt har aluminiumpriset sjunkit jämfört med samma period föregående år vilket motverkat omsättningsökningen.

Ökningarna av leveranserna kommer i huvudsak från den nordiska marknaden, övriga marknader är i nivå med föregående år. Detta innebär att ProfilGruppen planenligt fortsätter att öka marknadsandelar i sin hemmamarknad.

Exportandelen uppgick till 40 procent (43) av levererad volym och till 39 procent (44) av intäkterna.

Första halvårets produktion av aluminiumprofiler uppgick till 13 150 ton (11 350).

### Resultatkommentar

Rörelseresultatet för de första sex månaderna uppgick till 26,4 Mkr (21,2), vilket motsvarar en rörelsemarginal på 4,7 procent (4,0). Högre leveransvolym i kombination med förbättringar och effektiviseringar i verksamheten har utgjort grunden för resultatförbättringen.

Koncernen har samtidigt planenligt belastats med ett negativt resultat om 1,1 Mkr i dotterbolaget PG&WIP AB. Konsolideringen av dotterbolaget har också inneburit en ökning av försäljnings- och administrationskostnaderna. Totalt ökar dessa med 3,9 Mkr jämfört med motsvarande period föregående år, vilket även beror på högre marknadsföringskostnader samt en del positiva periodiseringseffekter som påverkade 2015.

Resultatet före skatt uppgick till 24,4 Mkr (18,2). Resultatet efter skatt uppgick till 19,0 Mkr (14,2).

Resultatet per aktie uppgick till 2,62 kronor (1,92). Genomsnittligt tusental aktier under perioden var 7 399 (7 399).

Avkastningen på sysselsatt kapital uppgick till 15,4 procent (14,3).

### Det andra kvartalet

Omsättningen uppgick till 303,9 Mkr (269,5). Under kvartalet levererades cirka 6 900 ton (5 900) aluminiumprofiler, en ökning om cirka 17 procent mot motsvarande period 2015. Produktionen uppgick till cirka 7 050 ton (5 850). Exportandelen uppgick till 36 procent (40) av volymen och 36 procent (41) av omsättningen.

Rörelseresultatet uppgick till 19,3 Mkr (11,1), vilket motsvarar en rörelsemarginal på 6,3 procent (4,1). Resultatförbättringen är en effekt av höga leverans- och produktionsvolym i kombination med marginalförbättringar och effektiviseringar i verksamheten. PG&WIP AB bidrog enligt plan med ett positivt resultat på 1,9 Mkr för andra kvartalet.

Resultatet efter finansiella poster uppgick till 18,2 Mkr (9,5). Resultatet per aktie uppgick till 1,84 kronor (1,01).

### **Investeringar**

Investeringarna uppgick under första halvåret till totalt 12,6 Mkr (22,7), varav cirka hälften är hänförlig till uppbyggnaden av ny produktionsanläggning i dotterbolaget PG&WIP AB.

### **Finansiering och likviditet**

Kassaflödet från den löpande verksamheten uppgick till 46,7 Mkr (4,1) och efter investeringsverksamheten till 34,9 Mkr (-16,9). Förbättringen av kassaflödet för den löpande verksamheten förklaras av ökat rörelseflöde och minskade lagernivåer.

Likviditetsreserven uppgick den 30 juni 2016 till 116,2 Mkr (106,7).

Balansomslutningen per den 30 juni 2016 var 574,7 Mkr (536,0). Nettoskulden uppgick den 30 juni 2016 till 99,4 Mkr (98,3) och nettoskuldssättningsgraden till 0,42 (0,45).

### **Personal**

Medelantal anställda i koncernen har under perioden varit 365 (329). Antalet anställda i koncernen per den 30 juni 2016 uppgick till 381 (331), varav 27 är hänförliga till det nya dotterbolaget.

### **Väsentliga risker och osäkerhetsfaktorer**

Bolagets risker och riskhantering har inte väsentligt förändrats sedan upprättandet av årsredovisningen för 2015.

### **Utsikter för 2016**

Tredje kvartalet har försäljningsmässigt startat stabilt.

Ökade volymer i det nya dotterbolaget, PG&WIP AB, kommer att bidra positivt till koncernens resultat.

Marknadsläget för våra produkter bedöms som tillfredsställande de kommande kvartalen.

*Utsikter för 2016 publicerade den 19 april 2016:*

Andra kvartalet har försäljningsmässigt startat stabilt och vi räknar med att det nya bolaget PG&WIP AB kommer att bidra positivt till hela verksamheten. Marknadsläget för våra produkter bedöms som tillfredsställande de kommande kvartalen.

**Tidpunkter för ekonomisk redovisning**

Ekonomisk information lämnas kvartalsvis.

Delårsrapport för tredje kvartalet lämnas den 26 oktober 2016, klockan 08.00.

Åseda den 20 juli 2016

Kåre Wetterberg  
*Ordförande*

Per Thorsell  
*Verkställande direktör*

Mats Egeholm  
*Styrelseledamot*

Susanna Hilleskog  
*Styrelseledamot*

Kurt Nilsson  
*Styrelseledamot*  
*Utsedd av de anställda*

Ulf Näslund  
*Styrelseledamot*  
*Utsedd av de anställda*

Bengt Stillström  
*Styrelseledamot*

Thomas Widstrand  
*Styrelseledamot*

*Delårsrapporten har inte granskats av bolagets revisorer.*

**Redovisningsprinciper**

Koncernredovisningen i denna delårsrapport har upprättats i enlighet med International Financial Reporting Standards (IFRS) såsom de antagits av EU. Moderbolagets redovisning har upprättats enligt Årsredovisningslagen och Rådet för finansiell rapportering RFR 2 Redovisning för juridiska personer. Delårsrapporten har upprättats i enlighet med IAS 34, Delårsrapportering. De redovisningsprinciper som tillämpas stämmer överens med de principer som användes vid upprättandet av den senaste årsredovisningen med undantag för de nya eller omarbetade standarder och uttalanden från IASB som antagits av EU för tillämpning från och med den 1 januari 2016. Ingen av dessa har haft någon effekt på koncernens resultat, ställning eller kassaflöde. Redovisningsprinciperna finns beskrivna i årsredovisningen för 2015.

**Koncernens totalresultat i sammandrag**

Koncernen, Mkr	kv 2 2016	kv 2 2015	kv 1-2 2016	kv 1-2 2015	12 månader rullande	kv 1-4 2015
Intäkter	303,9	269,5	564,5	525,9	1 018,8	980,2
Kostnad för sålda varor	-264,7	-239,9	-497,2	-468,1	-914,9	-885,8
<b>Bruttoresultat</b>	<b>39,2</b>	<b>29,6</b>	<b>67,3</b>	<b>57,8</b>	<b>103,9</b>	<b>94,4</b>
Övriga rörelseintäkter	0,0	0,1	0,0	0,1	0,0	0,1
Försäljningskostnader	-12,6	-11,5	-24,3	-22,1	-46,0	-43,8
Administrationskostnader	-7,3	-7,1	-16,6	-14,4	-29,3	-27,1
Övriga rörelsekostnader	0,0	0,0	0,0	-0,2	-0,5	-0,7
<b>Rörelseresultat</b>	<b>19,3</b>	<b>11,1</b>	<b>26,4</b>	<b>21,2</b>	<b>28,1</b>	<b>22,9</b>
Finansiella intäkter	0,1	0,3	0,5	0,6	1,1	1,2
Finansiella kostnader	-1,2	-1,9	-2,5	-3,6	-5,2	-6,3
<b>Finansnetto</b>	<b>-1,1</b>	<b>-1,6</b>	<b>-2,0</b>	<b>-3,0</b>	<b>-4,1</b>	<b>-5,1</b>
<b>Resultat före skatt</b>	<b>18,2</b>	<b>9,5</b>	<b>24,4</b>	<b>18,2</b>	<b>24,0</b>	<b>17,8</b>
Skatt	-4,0	-2,0	-5,4	-4,0	-6,2	-4,8
<b>Periodens nettoresultat</b>	<b>14,2</b>	<b>7,5</b>	<b>19,0</b>	<b>14,2</b>	<b>17,8</b>	<b>13,0</b>
<b>Övrigt totalresultat</b>						
<i>Poster som kan komma att omklassificeras till nettoresultat:</i>						
Förändringar i säkringsreserv	-2,3	0,5	-2,1	1,3	-1,6	1,8
Omräkningsdifferenser	0,0	0,0	0,0	0,0	-0,1	-0,1
Övrigt redovisat direkt mot eget kapital	0,0	0,0	0,0	0,0	0,0	0,0
<i>Poster som inte kommer att omklassificeras till nettoresultat:</i>						
Omvärderingar av förmånsbestämda åtaganden	0,0	0,0	0,0	0,0	0,7	0,7
<b>Periodens totalresultat</b>	<b>11,9</b>	<b>8,0</b>	<b>16,9</b>	<b>15,5</b>	<b>16,8</b>	<b>15,4</b>
<i>Periodens nettoresultat hänförligt till:</i>						
Moderbolagets ägare	13,6	7,5	19,4	14,2	19,0	13,8
Innehav utan bestämmande inflytande	0,6	0,0	-0,4	0,0	-1,2	-0,8
<i>Periodens totalresultat hänförligt till:</i>						
Moderbolagets ägare	11,3	8,0	17,3	15,5	18,0	16,2
Innehav utan bestämmande inflytande	0,6	0,0	-0,4	0,0	-1,2	-0,8
Resultat per aktie, kr	1,84	1,01	2,62	1,92	2,58	1,88
Genomsnittligt antal aktier, tusental	7 399	7 399	7 399	7 399	7 399	7 399

Ingen utspädning finns.

**Av- och nedskrivningar på materiella och immateriella anläggningstillgångar**

Immateriella anläggningstillgångar	0,0	0,0	0,0	0,0	0,0	0,0
Byggnader och mark	1,0	1,0	2,0	2,0	3,7	3,7
Maskiner och inventarier	10,7	4,8	15,7	9,6	24,3	18,2
<b>Totalt</b>	<b>11,7</b>	<b>5,8</b>	<b>17,7</b>	<b>11,6</b>	<b>28,0</b>	<b>21,9</b>
Varav nedskrivningar	0,0	0,0	0,0	0,0	0,0	0,0

**Koncernens finansiella ställning i sammandrag**

Koncernen, Mkr	30 juni 2016	30 juni 2015	31 december 2015
<b>Tillgångar</b>			
<b>Anläggningstillgångar</b>			
Immateriella anläggningstillgångar	10,0	10,0	10,0
Materiella anläggningstillgångar	247,7	218,2	252,9
Finansiella anläggningstillgångar	1,3	1,4	1,3
<b>Summa anläggningstillgångar</b>	<b>259,0</b>	<b>229,6</b>	<b>264,2</b>
<b>Omsättningstillgångar</b>			
Varulager	121,6	136,7	130,3
Kortfristiga fordringar	193,0	166,6	135,9
Likvida medel	1,1	3,1	9,3
<b>Summa omsättningstillgångar</b>	<b>315,7</b>	<b>306,4</b>	<b>275,5</b>
<b>Summa tillgångar</b>	<b>574,7</b>	<b>536,0</b>	<b>539,7</b>
<b>Eget kapital och skulder</b>			
Eget kapital hänförligt till moderbolaget aktieägare	233,8	215,8	216,5
Innehav utan bestämmande inflytande	3,3	4,5	3,7
<b>Summa eget kapital</b>	<b>237,1</b>	<b>220,3</b>	<b>220,2</b>
<b>Långfristiga skulder</b>			
Räntebärande skulder	72,8	50,8	75,0
Uppskjutna skatteskulder	31,2	27,9	26,4
<b>Summa långfristiga skulder</b>	<b>104,0</b>	<b>78,7</b>	<b>101,4</b>
<b>Kortfristiga skulder</b>			
Räntebärande skulder	27,7	50,6	68,0
Ej räntebärande skulder	205,9	186,4	150,1
<b>Summa kortfristiga skulder</b>	<b>233,6</b>	<b>237,0</b>	<b>218,1</b>
<b>Summa eget kapital och skulder</b>	<b>574,7</b>	<b>536,0</b>	<b>539,7</b>
<b>Ställda säkerheter och eventalförpliktelser</b>			
Fastighetsinteckningar	84,8	84,8	84,8
Företagsinteckningar	241,5	170,0	221,5
Aktier i dotterbolag	137,7	141,8	118,8
Pantförskrivna kundfordringar	0,0	144,8	0,0
Borgensförbindelser till förmån för andra företag	0,7	0,7	0,7
Garantiåtaganden FPG/PRI	0,2	0,2	0,2

## Koncernens förändringar i eget kapital i sammandrag

Koncernen, Mkr	kv 2 2016	kv 2 2015	kv 1-2 2016	kv 1-2 2015	kv 1-4 2015
Totalt eget kapital vid periodens början	225,2	207,8	220,2	200,3	200,3
<i>Förändringar hänförliga till moderbolagets ägare</i>					
Periodens totalresultat	11,3	8,0	17,3	15,5	16,2
Nyemission	0,0	0,0	0,0	0,0	0,0
<i>Förändringar hänförliga till innehav utan bestämmande inflytande</i>					
Periodens totalresultat	0,6	0,0	-0,4	0,0	-0,8
Nyemission/aktieägartillskott	0,0	4,5	0,0	4,5	4,5
<b>Totalt eget kapital vid periodens slut</b>	<b>237,1</b>	<b>220,3</b>	<b>237,1</b>	<b>220,3</b>	<b>220,2</b>

## Koncernens finansiella instrument värderade till verkligt värde

i rapporten över finansiell ställning

Koncernen, Mkr	30 juni 2016	30 juni 2015	31 december 2015
<i>Kortfristiga fordringar</i>			
Valutaderivat	0,4	0,1	0,6
<i>Kortfristiga ej räntebärande skulder</i>			
Räntederivat	3,8	3,1	3,0
Valutaderivat	1,8	0,1	0,1

Såväl ränte- som valutaderivat används i första hand för säkring och är värderade på nivå 2 enligt IFRS 13.

## Koncernens kassaflöde i sammandrag

Koncernen, Mkr	kv 2 2016	kv 2 2015	kv 1-2 2016	kv 1-2 2015	12 månader rullande	kv 1-4 2015
Rörelseflöde <sup>1)</sup>	26,9	13,9	43,2	27,8	52,3	36,9
Förändring av rörelsekapital	18,4	0,1	3,5	-23,7	3,5	-23,7
Kassaflöde från den löpande verksamheten	45,3	14,0	46,7	4,1	55,8	13,2
Kassaflöde från investeringsverksamheten	-1,8	-17,7	-11,8	-21,0	-57,0	-66,2
Kassaflöde från finansieringsverksamheten <sup>2)</sup>	-45,4	5,9	-43,1	19,1	0,1	62,3
<b>Periodens kassaflöde</b>	<b>-1,9</b>	<b>2,2</b>	<b>-8,2</b>	<b>2,2</b>	<b>-1,1</b>	<b>9,3</b>
Likvida medel vid periodens början <sup>3)</sup>	3,1	1,1	9,3	1,1	3,1	1,1
Kursdifferens i likvida medel	-0,1	-0,2	0,0	-0,2	-0,9	-1,1
<b>Likvida medel vid periodens slut</b>	<b>1,1</b>	<b>3,1</b>	<b>1,1</b>	<b>3,1</b>	<b>1,1</b>	<b>9,3</b>

<sup>1)</sup> Kassaflöde från den löpande verksamheten inklusive engångseffekter och före förändring av rörelsekapital.

<sup>2)</sup> I andra kvartalet 2015 har 4,5 Mkr tillförts via nyemission hänförlig till innehav utan bestämmande inflytande.

<sup>3)</sup> Likviditetsreserven uppgår per 30 juni 2016 till 116,2 Mkr (106,7).

## Nyckeltal

Koncernen	kv 2 2016	kv 2 2015	kv 1-2 2016	kv 1-2 2015	12 månader rullande	kv 1-4 2015
Intäkter, Mkr	303,9	269,5	564,5	525,9	1 018,8	980,2
Resultat före av- och nedskrivningar, Mkr	31,0	16,9	44,1	32,8	56,1	44,8
Rörelseresultat, Mkr	19,3	11,1	26,4	21,2	28,1	22,9
Rörelsemarginal, %	6,4	4,1	4,7	4,0	2,8	2,3
Resultat före skatt, Mkr	18,2	9,5	24,4	18,2	24,0	17,8
Resultatmarginal, %	6,0	3,5	4,3	3,5	2,4	1,8
Avkastning på eget kapital, %	24,5	14,0	16,6	13,5	7,8	6,2
Avkastning på sysselsatt kapital, %	21,9	14,5	15,4	14,3	8,9	7,4
Kassaflöde från den löpande verksamheten, Mkr	45,3	14,0	46,7	4,1	55,8	13,2
Investeringar, Mkr	3,3	18,8	12,6	22,7	58,3	68,4
Likviditetsreserv, Mkr	-	-	116,2	106,7	-	108,2
Räntebärande nettoskuld, Mkr	-	-	99,4	98,3	-	133,8
Räntebärande skulder och räntebärande avsättningar, Mkr	-	-	100,5	101,4	-	143,1
Nettoskuldsättningsgrad, ggr	-	-	0,42	0,45	-	0,61
Balansomslutning, Mkr	-	-	574,7	536,0	-	539,7
Soliditet, %	-	-	41,3	41,1	-	40,8
Kapitalomsättningshastighet, ggr	3,4	3,4	3,2	3,4	3,1	3,0
Andel riskbärande kapital, %	-	-	46,7	46,3	-	45,7
Räntetäckningsgrad, ggr	15,9	6,2	10,7	6,0	5,6	3,8
Medelantal anställda (motsvarande heltidstjänster)	376	331	365	329	358	339
Intäkter per anställd (medelantal), Tkr	808	814	1 547	1 599	2 846	2 892
Resultat före skatt per anställd (medelantal), Tkr	48	29	67	55	67	52
Genomsnittligt antal aktier, tusental (Ingen utspädning finns.)	7 399	7 399	7 399	7 399	7 399	7 399
Antal aktier vid periodens slut, tusental	7 399	7 399	7 399	7 399	7 399	7 399
Resultat per aktie, kr	1,84	1,01	2,62	1,92	2,58	1,88
Eget kapital per aktie, kr	-	-	31,61	29,17	-	29,26

Ovanstående nyckeltal presenteras för att sammanfatta den finansiella rapporten och underlätta läsarens översikt av ProfilGruppens finansiella ställning. Definitioner finns i ProfilGruppens årsredovisning 2015. Rörelseresultat avser resultat före skatt exklusive finansiella poster. Investeringar avser anläggningstillgångar som anskaffats under perioden. Avrundningsdifferenser kan förekomma. Nyckeltalen avser koncernen och baseras på koncernens siffror inklusive innehav utan bestämmande inflytande, med undantag av Resultat per aktie samt Eget kapital per aktie.



## Moderbolaget

Moderbolagets intäkter uppgick till 11,1 Mkr (11,1) och utgörs till 98 procent av hyror och ersättning för tjänster från bolag i koncernen. Resultatet efter finansiella poster uppgick till 7,3 Mkr (8,0).

Investeringar i fastigheter om 0,0 Mkr (0,4) har gjorts i moderbolaget under 2016.

Moderbolagets räntebärande skulder uppgick den 30 juni 2016 till 1,0 Mkr (18,7). Förändringen i moderbolagets likviditet har under perioden varit 0 Mkr (0).

Moderbolaget har ingen anställd (ingen).

Moderbolagets risker och osäkerhetsfaktorer avviker inte väsentligt från koncernens.

Inga väsentliga närståendetransaktioner utöver de ovan nämnda har skett under perioden.

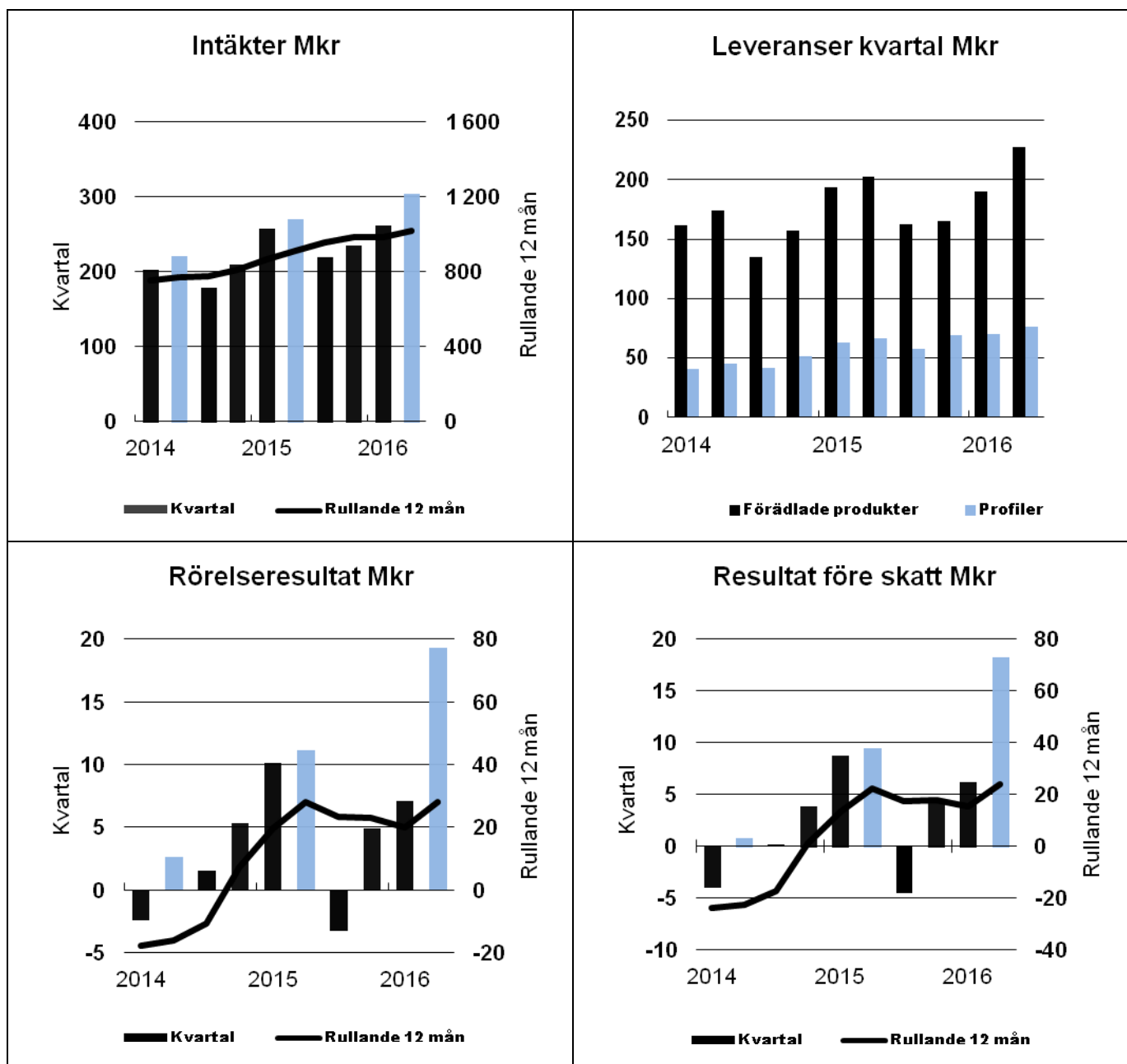
## Moderbolagetsresultaträkning i sammandrag

Moderbolaget, Mkr	kv 2 2016	kv 2 2015	kv 1-2 2016	kv 1-2 2015	kv 1-4 2015
Intäkter	5,5	5,5	11,1	11,1	22,3
Kostnad för sålda varor	-0,8	-0,9	-2,0	-1,9	-3,5
<b>Bruttoresultat</b>	<b>4,7</b>	<b>4,6</b>	<b>9,1</b>	<b>9,2</b>	<b>18,8</b>
Övriga rörelseintäkter	0,0	0,1	0,0	0,1	0,1
Administrationskostnader	-1,0	-0,7	-1,9	-1,6	-2,8
<b>Rörelseresultat</b>	<b>3,7</b>	<b>4,0</b>	<b>7,2</b>	<b>7,7</b>	<b>16,1</b>
Resultat från andelar i dotterbolag	0,0	0,4	0,0	0,4	0,4
Ränteintäkter och liknande	0,0	0,2	0,1	0,3	0,4
Nedskrivning av andelar i dotterbolag	0,0	0,0	0,0	0,0	0,0
Räntekostnader och liknande	0,0	-0,2	0,0	-0,4	-0,4
<b>Resultat efter finansiella poster</b>	<b>3,7</b>	<b>4,4</b>	<b>7,3</b>	<b>8,0</b>	<b>16,5</b>
Bokslutsdispositioner	0,0	0,0	0,0	0,0	-3,0
<b>Resultat före skatt</b>	<b>3,7</b>	<b>4,4</b>	<b>7,3</b>	<b>8,0</b>	<b>13,5</b>
Skatt	-0,9	-1,0	-1,7	-1,8	-2,9
<b>Periodens resultat</b>	<b>2,8</b>	<b>3,4</b>	<b>5,6</b>	<b>6,2</b>	<b>10,6</b>

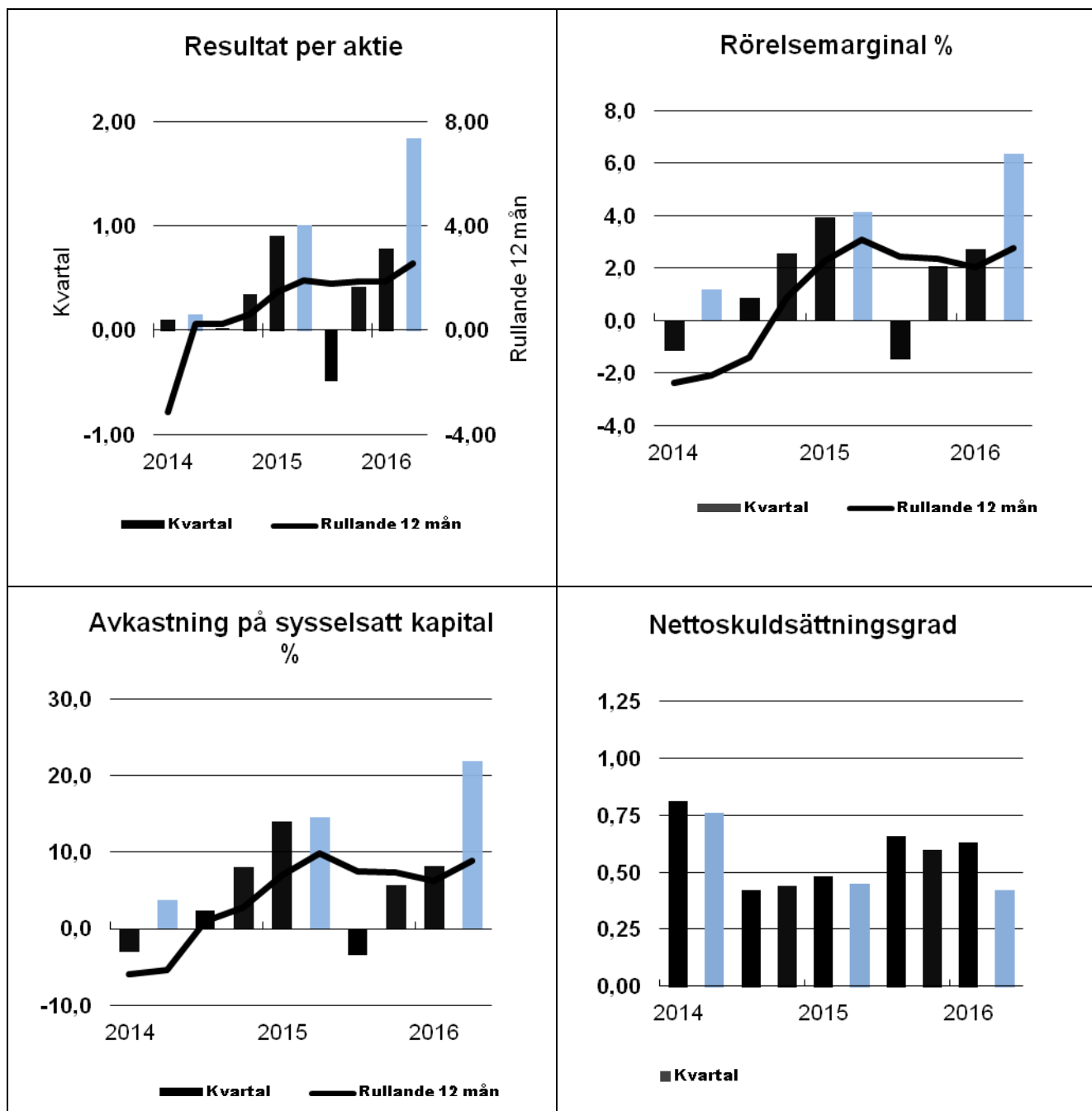
## Moderbolagets balansräkning i sammandrag

Moderbolaget, Mkr	30 juni 2016	30 juni 2015	31 december 2015
<b>Tillgångar</b>			
<b>Anläggningstillgångar</b>			
Materiella anläggningstillgångar	78,4	81,5	80,1
Finansiella anläggningstillgångar	84,5	84,5	84,5
<b>Summa anläggningstillgångar</b>	<b>162,9</b>	<b>166,0</b>	<b>164,6</b>
<b>Omsättningstillgångar</b>			
Kortfristiga fordringar	24,8	24,1	16,1
Likvida medel	0,4	0,4	0,4
<b>Summa omsättningstillgångar</b>	<b>25,2</b>	<b>24,5</b>	<b>16,5</b>
<b>Summa tillgångar</b>	<b>188,1</b>	<b>190,5</b>	<b>181,1</b>
<b>Eget kapital och skulder</b>			
<b>Eget kapital</b>	<b>160,2</b>	<b>150,1</b>	<b>154,5</b>
Obeskattade reserver	17,8	14,8	17,8
Uppskjutna skatteskulder	4,1	3,3	4,1
Långfristiga skulder	1,0	1,5	0,7
<b>Kortfristiga skulder</b>	<b>5,0</b>	<b>20,8</b>	<b>4,0</b>
<b>Summa eget kapital och skulder</b>	<b>188,1</b>	<b>190,5</b>	<b>181,1</b>

ProfilGruppen-koncernen



ProfilGruppen-koncernen



## Korta fakta om koncernen

- ProfilGruppen AB i småländska Åseda utvecklar och tillverkar kundanpassade profiler och komponenter i aluminium.
- Bolaget har kunder i flera europeiska länder och under 2015 uppgick exportandelen till 45 procent.
- Profiler i aluminium används inom många branscher, exempelvis bygg, fordon telekom/elektronik och inredning.
- Tillverkningen av profiler sker i tre presslinjer vid företagens anläggningar i ProfilGruppen Extrusions AB. Förädling av profiler såsom skärande bearbetning, ytbehandling, friktionssvetsning, bockning och montering sker också i bolagets egna anläggningar.
- Bolaget samarbetar med ett tiotal underleverantörer som förädlar produkter för ProfilGruppens räkning.
- Bolaget är kvalitetscertifierat enligt ISO/TS 16949 och ISO 14001.
- ProfilGruppen AB noterades på Stockholmsbörsen i juni 1997 och återfinns på listan Small cap.