



**SOLWERS**

Hallituksen  
toimintakertomus ja  
tilinpäätös

2022

## Sisällysluettelo

## sivu

HALLITUKSEN TOIMINTAKERTOMUS	3
TULOSLASKELMA Konserni, IFRS	18
TASE Konserni, IFRS	19
RAHAVIRTALASKELMA Konserni, IFRS	20
LASKELMA OMAN PÄÄOMAN MUUTOKSISTA Konserni, IFRS	21
TILINPÄÄTÖKSEN LIITETIEDOT Konserni, IFRS	22
TUNNUSLUKUJEN LASKENTAKAAVAT	46
TULOSLASKELMA Emoyhtiö, FAS	48
TASE Emoyhtiö, FAS	49
TILINPÄÄTÖKSEN LIITETIEDOT Emoyhtiö, FAS	50
HALLITUKSEN TOIMINTAKERTOMUKSEN JA TILINPÄÄTÖKSEN ALLEKIRJOITUKSET	59

# HALLITUKSEN TOIMINTAKERTOMUS

## LIIKETOIMINTAKATSAUS

### Solwers lyhyesti

Solwers on kasvuhakuinen asiantuntijayritysten muodostama konserni, joka suunnittelee yksilöllisiä ja kestäviä elinympäristöjä. Solwers toimii kasvualustana omistamilleen yhtiöille, tukee niiden kasvua ja haastaa rakennetun ympäristön konsultointialan perinteisiä käytäntöjä. Solwers yhdistää yhtiöidensä tehokkuuden, yrittäjyysskulttuurin ja joustavuuden suuremman ryhmän resursseihin ja visioon.

Solwersin toiminta nykyisessä muodossa alkoi vuonna 2017 ja on siitä lähtien kasvanut nopeasti yritysostoilla ja orgaanisesti Suomessa ja Ruotsissa. Solwers tarjoaa yhtiöidensä kautta monipuolisia palveluja työllistäen keskimäärin 600 asiantuntijaa. Solwersissa on 24 operatiivista tytäryhtiötä, jotka ovat erikoistuneet arkkitehtuurin, teknisen konsultoinnin, kiertotalouden ja ympäristöalan, projektinjohtamisen, sähkö- ja automaatiotekniikan, digitaalisten ja logistiikan sekä taloushallinnon palvelujen tarjoamiseen. Solwers listautui Nasdaq First North Growth Markets Helsinki -markkinapaikalle kesäkuussa 2021.

### Liiketoiminnan kehitys

Solwers Oyj:n liikevaihto oli tammi-joulukuussa 62,8 (44,7) miljoonaa euroa. Liikevaihdon suhteellinen kasvu oli 40,6 % (36,8 %), joka pääasiassa johtui yrityshankinnoista; Yhtiö jatkoi vuoden aikana laajentumistaan ostamalla yhden yhtiön Suomesta ja yhden Ruotsista. Ruotsin kruunun kurssin epäedullisen kehityksen vaikutus liikevaihtoon oli negatiivinen 1,4 miljoonaa euroa.

EBITA nousi 11,5 %:iin vertailuvuoden 10,5 %:sta. Yhtenä osatekijänä oli liiketoimintakulujen (ml. poistot) suhteellisen osuuden, 1,1 %-yksikön, lasku liikevaihdosta. Tämän vuoksi liiketuloskin päättyi 0,6 %-yksikköä edellisvuotta korkeammalle tasolle päättyen 8,1 (7.5) %:iin. Sekä EBITA:a että EBIT:iä rasittivat yrityshankintoihin liittyvät kulut 0,2 (0,4) miljoonaa euroa.

Rahoituksen nettokulut vähenivät vertailuvuodesta 0,8 miljoonaa euroa ollen 0,2 (1,0) miljoonaa euroa. Vertailuvuoden 2021 huomattavasti korkeammat rahoituskulut johtuivat pääomalainojen koroista, jotka sinä vuonna kirjattiin kuluksi pääomarakenteen uudelleen järjestelyn yhteydessä. Näistä syistä tilikauden voitto kasvoi 1,7 miljoonaa euroa edellisvuodesta, ja oli 3,6 (1,9) miljoonaa euroa.

### Yritysostot

Solwers hankki toukokuussa Establish Schening AB:n koko osakekannan Ruotsissa. Tukholmalainen Establish Schening AB työllistää 12 henkilöä ja yhtiön liikevaihto vuonna 2021 oli 20 miljoonaa Ruotsin kruunua. Establish Scheningin ydinosaamista on yritysjohton konsultointi logistiikkaratkaisuihin, ja asiakaskunta koostuu sekä joukkoliikenteen, valmistavan teollisuuden että kaupan alan yrityksistä. Yhtiö kehittää joukkoliikennettä, laatii uusien teollisuustoimintojen sijoittamiseen ja perustamiseen liittyviä strategioita ja tehostaa logistiikkaratkaisuja.

Strategian mukaisesti yrityskauppoja voidaan tehdä myös tytäryhtiöiden aseman vahvistamiseksi. Solwers-yhtiöihin kuuluva Lukkaroinen Arkkitehdit Oy osti maaliskuussa Arkkitehtitoimisto Sabelström Arkitektkontor Oy:n koko osakekannan. Turussa toimiva, kahdeksan henkilöä työllistävä yhtiö

vahvistaa Lukkaraisen asemaa eritoten Lounais-Suomessa. Arkkitehtitoimisto Sabelström Arkkitehtkontor on perustettu vuonna 2003 ja yhtiöllä on vahva kokemus arkkitehti- ja sisustussuunnittelusta. Toimiston ydinosamista ovat uudisrakennusten, korjaus- ja muutiskohteiden sekä julkisten ja yksityisten sisätilojen suunnittelu. Toimintaympäristön muutosten vuoksi yrityshankinnoissa oltiin varovaisia keskittyen kohteisiin, joiden liiketoiminta on vähemmän suhdanneherkkää.

## **Muut keskeiset tapahtumat**

Tilaukanta ja laskutusaste pysyivät vakaalla tasolla. Monipuolinen palvelutarjonta sekä yhtiöiden maantieteellinen jakautuminen tasapainottavat liiketoiminnan tulosta ja tuovat tasaisen tulovirran. Solwersilla on laaja asiakaskunta eri paikkakunnilla kahdessa maassa ja toteutamme vuosittain tuhansia pieniä projekteja palvelujen vaihdellessa erilaisista suunnittelupalveluista projekti johdon, taloushallinnon ja muihin asiantuntijapalveluihin.

Katsausvuoden projekteista mainittakoon Suomessa toteutetut käynnissä olevat Lukkaroinen Arkkitehtien isot sairaalahankkeet Oulussa, Helsingissä ja Espoossa sekä Joutsenmerkki-kriteerein suunniteltu Savilahtikampus ja arkkitehtuurikilpailun voiton myötä toteutettu taidelukio Lumit Kuopiossa. Hyvä esimerkki Solwers-yhtiöiden yhteistyöstä on Savilahden monitoimikeskus Kuopiossa. Projektissa vanhat puolustusvoimien käytössä aiemmin olleet varastotunnelit laajennetaan yhdeksi isoksi monitoimihalliksi. Arkkitehtisuunnittelusta vastaa Arkkitehdit Davidsson Tarkela, rakennesuunnittelusta Pontek, kalliosuunnittelusta Rockplan ja melu- ja värähtelymittauksista Kalliotekniikka.

Norrbotnia-rataa suunnitellaan Uumajan ja Luulajan välille, ja hankkeessa ruotsalainen tytäryhtiö Licab on vastuussa muun muassa osaprojektien hallinnoinnista, radan teknisestä tuesta ja turvallisuusasioista. Licabilla on merkittävä rooli myös ERTMS-järjestelmän (European Rail Traffic Management System) käyttöönotossa, jossa asiakas, Ruotsin Trafikverket, hyödyntää Licabin asiantuntemusta suunnittelussa, urakoinnissa, käyttöönotossa, rakennushallinnossa ja työnjohdossa. ELE Engineeringin asiantuntijoita puolestaan työllistivät tunnetut suurasiakkaat teollisuuden prosessiratkaisujen ja junakytentäjärjestelmien kehittämistehtävissä, ja muut projektit vaihtelivat merituulipuistojen kaapelihallinnasta seuraavan sukupolven sähköasemien kehittämiseen ja sähkönsiirtoratkaisuihin.

Kasvustrategian tueksi sovittiin toukokuussa pääpankin kanssa rahoitussopimuksen laajenuksesta ja muutoksista. Sopimukseen lisättiin 15 miljoonan euron lainalimiitti yritysostoihin ja investointirajoitteita lievennettiin. Lisäksi joulukuussa toteutettiin suunnattu osakeanti (1.020.000 uutta osaketta), joka kasvatti sijoitettua pääomaa 4,5 miljoonaa euroa. Antiin osallistuivat Familjen Kamprads stiftelse, Keskinäinen Työeläkevakuutus Elo, Säästöpankki Pienyhtiöt Sijoitusrahasto, Sijoitusrahasto eQ Eurooppa Pienyhtiö, Handelsbanken Finska Småbolags Fonden, Keskinäinen Työeläkevakuutusyhtiö Varma, Fondita European Micro Cap Placeringsfond, Aktia Mikro Markka sekä CEB Invest Oy.

## **Varsinainen yhtiökokous 21.4.2022 ja hallituksen voimassa olevat valtuudet**

21.4.2022 pidetty varsinainen yhtiökokous vahvisti tilikauden 1.1.-31.12.2021 tilinpäätöksen ja myönsi hallituksen jäsenille ja toimitusjohtajalle vastuuvapauden.

Yhtiökokous päätti, että tilikaudelta 2021 (2020) maksetaan osinkoa 0,04 (0,103) euroa osakkeelta. Hallituksen jäseniksi valittiin uudelleen Leif Sebbas (hallituksen puheenjohtaja), Hanna-Maria Heikkinen, John Lindahl, Mari Pantsar sekä Emma Papakosta.

Yhtiökokous valtuutti hallituksen päättämään yhteensä enintään 1.000.000 yhtiön oman osakkeen hankkimisesta ja pantiksi ottamisesta yhdessä tai useammassa erässä. Valtuutus oikeuttaa hallituksen päättämään hankkimisesta myös muuten kuin osakkeenomistajien omistamien osakkeiden suhteessa (suunnattu hankkiminen). Hankintavaltuutus, jota ei ole vielä käytetty, on voimassa seuraavan varsinaisen yhtiökokouksen päättymiseen saakka, kuitenkin enintään 30.6.2023 saakka.

Yhtiökokous ei valtuuttanut hallitusta päättämään osakeannista eikä optio-oikeuksien ja muiden osakkeisiin oikeuttavien erityisten oikeuksien antamisesta. Yhtiökokouksen 22.4.2021 hallitukselle myöntämä 4.166.667 osakkeen antivaltuutus on 28.2.2023 mennessä kokonaan käytetty.

## VASTUULLISUUS

Solwers on vastuullinen omistaja ja tukee tytäryhtiöidensä kasvua, kehitystä ja menestystä. Solwers etsii aktiivisesti uusia yhtiöitä, ja sijoituspäätöksiä tehtäessä huomioidaan taloudellisten näkökohtien lisäksi vastuullisuuteen, kuten kiertotalouteen/ympäristöasioihin ja energia-alaan liittyvä erikoisosaamisen. Ne tukevat pitkän aikavälin menestystä sekä Solwersin visiota olla asiakkailleen ensisijainen kumppani uusien elinympäristöjen luovassa ja kestävässä suunnittelussa. Tytäryhtiöiden menestystä tuetaan mm. liiketaloudellisessa osaamisessa, innovoinnissa, osaamisen kehittämisessä ja rahoituksessa.

### Hallintotapa

Solwers toimii avoimesti ja läpinäkyvästi hyvää hallintotapaa noudattaen sekä työyhteisön monimuotoisuutta edistäen. Yhtiöillämme on yhteiset Code of Conduct -periaatteet. Omistamillamme yhtiöille haluamme olla kehittymisen mahdollistava tukija sekä pitkäjänteinen ja sitoutunut omistaja ja kumppani, joka tukee henkilöstön kehittymismahdollisuuksia. Solwersin hallituksen jäsenten erityinen asiantuntemus tukee edelläkävijyyttä digitalisaation ja kiertotalouden alalla samalla varmistaen taloudellisen hyödyn tuottamisen yhtiön osakkeenomistajille.

### Ympäristö

Ympäristöasioissa Solwersin kädenjälki näkyy vahvana asiakastyössä. Oman toiminnan ympäristövaikutukset ovat pienet. Rakennusalan kestävyyssiirtymä tarjoaa yhtiöille mahdollisuuden auttaa asiantuntemuksellaan asiakkaita saavuttamaan omat ympäristö- ja kiertotaloustavoitteensa. Henkilöstön osaaminen on asiakasyhteistyössä avainasemassa, ja sitä kehitetään jatkuvasti alan koulutuksissa, sisäisissä työpajoissa ja päivittäisessä projektityössä.

Solwersin tarjoamat asiantuntijapalvelut sisältävät kestäviä ratkaisuja vähähiiliseen rakentamiseen, kiertotalouteen, biodiversiteetin vahvistamiseen ja ilmastonmuutokseen sopeutumiseen. Ympäristöosaamista hyödynnetään kaavoitus-, infra- ja rakennushankkeiden eri vaiheissa esimerkiksi suunnittelemalla luonnonmukaisia viherympäristöjä, kierrättämällä rakennusmateriaaleja ja optimoimalla rakennuksen elinkaaren energiankulutusta ja ympäristövaikutuksia. Yhtiöiden suunnitteleuille kohteille on vuonna 2022 myönnetty useita ympäristösertifikaatteja, kuten Joutsenmerkki tai RTS-ympäristöluokitus.

Yhtiöiden omassa toiminnassa huomioidaan ympäristövaikutukset, ja joissakin yhtiöissä on tehty ympäristöohjelmia, -järjestelmiä ja laskettu oman toiminnan hiilijalanjälkeä.

## Sosiaalinen vastuu

Sosiaalinen vastuu on tärkeä osa henkilöstön hyvinvointia. Solwers -yhtiöissä ei sallita minkäänlaista häirintää eikä epäasiallista käyttäytymistä. Yhteiset arvot sekä eettiset ohjeet luovat pohjan terveelle ja kannustavalle toimintakulttuurille. Jokaisella työyhteisön jäsenellä on vastuu työyhteisön hyvinvoinnista ja ilmapiiristä ja hyvät työyhteisötaidot ovat olennainen osa tämän päivän ammatillista osaamista.

Solwersissa arvostetaan diversiteettiä ja tarjotaan mahdollisuuksia yhdenvertaisesti riippumatta sukupuolesta, iästä, uskonnosta tai muista henkilökohtaisista ominaisuuksista. Solwers-yhtiöissä edistetään työhyvinvointia ja vaalitaan yhtiöiden vanhoja perinteitä ja kulttuuria. Esimieskoulutuksia järjestetään säännöllisesti ja sisäisen viestinnän yhteisiä kanavia kehitetään. Vuosittain tytäryhtiöiden toimitusjohtajat kokoontuvat yhteisille strategiapäiville ja raportointivuonna järjestettiin asiantuntijoille kaksiosainen projektipäällikkökoulutus.

Koronapandemia heijastui etenkin vuoden ensimmäisellä puoliskolla Solwers-yhtiöiden toimintaan. Kaikissa yhtiöissä tehtiin tarvittavat varotoimet henkilökunnan suojelemiseksi, ja niitä jatkettiin tarpeen mukaan samoin kuin suosittiin etätöiden tekemistä pandemian hillitsemiseksi.

Henkilöstön työtyytyväisyyttä mittaava Pulssi-kysely tehdään vähintään kerran vuodessa ja vuonna 2022 Suomen yhtiöiden eNPS\* oli 42.6. Nopea kysely on helppo toistaa tarpeen mukaan ja kyselyssä saatavat avoimet kommentit auttavat kehittämään toimintaa. Henkilöstön hyvinvointi ja viihtyvyys ovat Solwersissa avainasioita.

## STRATEGIA JA KESKIPITKÄN AIKAVÄLIN TAVOITTEET

Solwersin strategia perustuu yritysostoihin ja orgaaniseen kasvuun, konsernin houkuttelevuuteen hyvänä työnantajana eri alojen ammattilaisille ja osaamisen jatkuvaan kehittämiseen. Tavoitteena on jatkaa kasvua ja laajentumista. Myös pienempiä yritysostoja voidaan tehdä tytäryhtiöihin paikallisen osaamisen ja kapasiteetin vahvistamiseksi. Uudet tytäryhtiöt vahvistavat sekä omiensa että muiden Solwers-yhtiöiden asiakaskuntaa ja palvelutarjontaa.

Kasvun osalta kaupungistuminen megatrendinä lisää infrastruktuurin maanpäällistä ja maanalaista rakentamista. Vastuullisuuden korostuminen toiminnassa, uudet kiertotaloushankkeet ja EU:n tiukentuvat energiatehokkuusmääräykset tukevat liiketoiminnan kasvua. Lisäksi yhteiskunnan korjausvelka avaa uusia liiketoimintamahdollisuuksia, joiden toteuttamiseen Solwersin kustannustehokkuuteen perustuva strategia ja liiketoimintamalli soveltuvat hyvin.

\* Employee Net Promoter Score (eNPS), eli työntekijöiden nettosuositteluindeksi, kertoo kuinka halukkaita työntekijät ovat suosittelemaan yritystä työpaikkana ystävilleen tai kollegoilleen. eNPS antaa arvon -100 ja 100 väliltä, ja tulos 0= hyvä, +20 todella hyvä, +50 erinomainen.

Solwers-toimintamalli tukee yhtiöiden erilaisia kulttuureja, jotka lisäävät työviihtyvyyttä ja edistävät innovointia ja luovuutta. Henkilöstölle halutaan myös antaa mahdollisuus oppia ja kehittää taitojaan oman alansa osaajien kanssa hallittavan kokoisissa työyhteisöissä.

Investointien määrä vaihtelee vuodesta toiseen ja eri tavoin eri sektoreilla. Julkisen ja yksityisen sektorin investoinnit vaikuttavat koko suunnittelualan työllisyyteen ja kannattavuuteen ja siten myös Solwersiin. Palveluportfolion laajentuminen yhdessä Solwers-yhtiöiden liiketoiminnallisen ja maantieteellisen jakautumisen kanssa tasapainottaa ja tukee asetettujen tavoitteiden saavuttamista.

Yhtiö pitää ennallaan keskipitkän aikavälin taloudelliset tavoitteensa, jotka ovat:

- Kasvu: Yli 20 prosentin liikevaihdon kasvu (12 kuukauden)
- Kannattavuus: Yli 12 prosentin EBITA-%
- Omavaraisuusaste: Yli 40 prosenttia

## Markkinanäkymät

Muutokset yhteiskunnassa tuovat uusia mahdollisuuksia haasteiden ohella.

Siirtyminen fossiilittomaan energiantuotantoon ja teollisuustuotantoon tuo merkittävästi uusia investointeja. Erilaiset uudet energiatuotantolähteet, energiavarastot, sähkönsiirtojärjestelmät ja automaatoratkaisut lisäävät suunnittelu- ja projektijohtopalvelujen kysyntää. Myös kiertotalousprojektit, joiden määrä kasvaa jatkossa nopeasti, tuovat lisää toimeksiantoja, sillä rakennuksien uudelleenkäyttö vaatii enemmän suunnittelua ja projektinjohtoa kuin uudisrakentaminen. Hyvä esimerkki kiertotalousosaamisestamme on vuoden 2023 alussa saatu kilpailuvoitto Espoon kaupungin järjestämässä muotoilukilpailussa, jossa etsittiin konsepteja Keran alueen rakennusmateriaalien ja -osien uudelleenkäyttöön. Solwersin monialainen työryhmä voitti kilpailun työllään ”Nextille Levelille”. Voittanut ehdotus tarjoaa konseptin, jonka tavoitteena on viedä rakentamisen kiertotalous Suomen näkökulmasta seuraavalle tasolle.

On todennäköistä, että asunto- ja toimistorakentaminen vähenee vuoden 2023 aikana. Muutos on seurausta korkeasta inflaatiosta, kohonneista koroista ja rakennuskustannuksista ja niiden myötä heikentyneestä ostovoimasta ja investointihalukkuudesta. Tämä vaikuttaa tietenkin myös suunnittelualaan. Solwersin liikevaihdosta arviolta alle 10 % tulee asunto- ja toimistosuunnittelusta ja siksi uskomme, että mikäli ennusteiden mukaan lievä taantuma toteutuu, vaikutus Solwersiin ei ole merkittävä. Mahdollisen lievän taantumien toteutuessa alalla viimeisen kymmenen vuoden aikana vallinnut krooninen pula asiantuntijoista helpottuu ja työvoiman kysyntä tasapainottuu.

## Solwersin näkymät vuodelle 2023

Solwersin hyvä tilauskanta vuoden 2023 alussa tukee liikevaihdon positiivista kehitystä.

Yrityskauppariippamarkkina on jatkunut aktiivisena ja yritysostoja on suunniteltu jatkettavan edelleen.

Monipuolinen palveluportfolio, toiminta kahdessa maassa sekä pienten projektien suuri lukumäärä tasapainottavat keskipitkälle aikajänteelle asetettujen tavoitteiden saavuttamista samoin kuin energiantuotantoon sekä kiertotalousprojekteihin liittyvän suunnittelutyön kysynnän kasvaminen. Pienestä taantumamahdollisuudesta huolimatta odotamme liikevaihdon kasvavan ja tuloksen pysyvän hyvällä tasolla.

## LIKEVAIHTO, KANNATTAVUUS JA TULOSKEHITYS

Solwers Oyj:n liikevaihto oli tammi-joulukuussa 62,8 (44,7) miljoonaa euroa. Liikevaihdon suhteellinen kasvu oli 40,6 % (36,8 %), joka pääasiassa johtui yrityshankinnoista. Ruotsin kruunun kurssin epäedullisen kehityksen vaikutus liikevaihtoon oli negatiivinen 1,4 miljoonaa euroa.

EBITA nousi 11,5 %:iin vertailuvuoden 10,5 %:sta. Yhtenä osatekijänä oli liiketoimintakulujen (ml. poistot) suhteellisen osuuden, 1,1 %-yksikön, lasku liikevaihdosta. Tämän johdosta liiketuloskin päättyi 0,6 %-yksikköä edellisvuotta korkeammalle tasolle päätyen 8,1 (7.5) %:iin. Sekä EBITA:a että EBIT:ia rasittivat yrityshankintoihin liittyvät kulut 0,2 (0,4) miljoonaa euroa.

Rahoituksen nettokulut vähenivät vertailuvuodesta 0,8 miljoonaa euroa ollen 0,2 (1,0) miljoonaa euroa. Vertailuvuoden 2021 huomattavasti korkeammat rahoituskulut johtuivat pääomalainojen koroista, jotka sinä vuonna kirjattiin kuluksi pääomarakenteen uudelleen järjestelyn yhteydessä. Näistä syistä tilikauden voitto kasvoi 1,7 miljoonaa euroa edellisvuodesta, ja oli 3,6 (1,9) miljoonaa euroa.



## Keskeiset tunnusluvut

Solwers konserni					
Tuhat EUR	2022	2021	2020	2019 <sup>4)</sup>	2018 <sup>5)</sup>
Liikevaihto	62 796	44 662	32 649	25 802	25 334
EBITDA	8 156	5 495	4 970	2 446	2 543
EBITDA-%	13,0%	12,3%	15,2%	9,5%	10,0%
EBITA	7 218	4 708	4 427	2 083	-
EBITA-%	11,5%	10,5%	13,6%	8,1%	-
EBIT	5 091	3 371	3 539	1 478	2 185
EBIT-%	8,1%	7,5%	10,8%	5,7%	8,6%
Nettotulos	3 574	1 894	2 675	1 013	1 998
Nettotulos-%	5,7%	4,2%	8,2%	3,9%	7,9%
Osakekohtainen tulos (EPS), eur <sup>1)</sup>	0,38	0,23	0,40	0,15	0,40
Liikevaihto per henkilö	105	112	110	102	119
Liikevaihdon kasvu	40,6 %	36,8 %	26,5 %	1,8 %	57,3 %
Laskutusaste	80,0 %	82,2 %	85,7 %	-	-
Oikaistu oma pääoma <sup>2)</sup>	38 158	31 908	17 869	11 577	9 586
Nettovelka	13 366	14 119	12 741	10 887	8 375
Omavaraisuusaste, %	46,7%	45,4%	31,8%	21,0%	17,2%
Oikaistu omavaraisuusaste, % <sup>2), 3)</sup>	46,7%	45,4%	44,7%	41,6%	42,7%
Taseen loppusumma	81 682	70 354	40 017	27 862	22 438
Henkilöstö, keskiarvo	600	397	297	253	213
Henkilöstö, vuoden lopussa	582	571	371	257	229

<sup>1)</sup> vuosien 2018-20 osakekohtainen tulos saatettu vertailukelpoiseksi vuoden 2021 kanssa (osake-split v. 2021)

<sup>2)</sup> pääomalainat luokiteltu omaksi pääomaksi vuosille 2018-2020. Pääomalainat konvertoitiin omaan pääomaan 2021.

<sup>3)</sup> jakajan arvona käytetty vuoden lopun arvoa

<sup>4)</sup> 'IFRS 16 Leasingsopimukset' sovellettu 1. kerran

<sup>5)</sup> 'IFRS 16 Leasingsopimukset' ei vielä voimassa

## MAKSUVALMIUS, RAHOITUS JA PÄÄOMALAINAT

### Maksuvalmius

Yhtiön maksuvalmius on päättyneen tilikauden aikana säilynyt hyvänä.

### Rahoitusrakenne

Yhtiön rahoitus ja maksuvalmius ja keskipitkän ajan rahoitus on tilikauden aikana varmistettu sekä eri osakeannein että yhtiön päärahoittajapankin kanssa allekirjoitetulla uudella rahoitussopimuksella. Solwers sopi 19.5.2022 laajenuksesta ja muutoksista toukokuussa vuonna 2021 solmittuun rahoitussopimukseensa pääpankkinsa kanssa. Rahoitussopimukseen lisättiin uusi 15 miljoonan euron lainalimiitti käytettäväksi yhtiön strategian mukaisesti yritysostoihin. Yritystolimitististä nostettavien lainojen nostoaika on 2,5 vuotta ja kokonaismaturiteetti 5 vuotta. Uusittu rahoitussopimus sisältää investointirajoitteiden osalta huomattavia lievennyksiä aikaisempaan rahoitussopimukseen verrattuna. Sopimusvakuudet ja koronmääräytymisehdot pysyvät muuttumattomina. Uusittu rahoitussopimus myötävaikuttaa omalta osaltaan merkittävästi yhtiön kykyyn jatkaa strategiansa toteuttamista yrityshankinnoin. Yhtiön keskipitkän ajan tavoite on säilyttää omavaraisuusaste vähintään 40 %:ssa.

Tilinpäätöshetkellä omavaraisuusaste (rahoitussopimuksen kovenanti 1) oli 46,7 % ja ylitti näin ollen päärahoittajapankin kanssa solmitussa rahoitussopimuksessa mainitun 35,0 %:n vähimmäistason 11,7 %-yksiköllä.

Edellä mainittujen lisäksi yhtiön rahoitusasemaa ja maksuvalmiutta mitataan [nettovelka / 12 kk Pro Forma käyttökatte] tunnusluvun (kovenanti 2) avulla. Tilinpäätöshetkellä tämä suhdeluku oli 0,70 rahoitussopimuksessa mainitun ylemmän raja-arvon ollessa 2,50.

### Pääomalainat

Konsernilla ei ollut pääomalainoja.

### Myönnetyt lainat

Konserniyhtiöiden avainhenkilöstölle myönnettyjen lainojen kokonaismäärä oli tilinpäätöspäivänä 1.098 (1.147) tuhatta euroa, josta lähipiirille myönnettyjen lainojen osuus oli 206 (230) tuhatta euroa. Lainoilla on rahoitettu konserniyhtiöiden avainhenkilöiden sitouttamiseen käytettyjen emoyhtiön osakkeiden hankintoja. Lainat on myönnetty markkinaehdoin.

### Tase ja rahoitus

Taseen loppusumma oli tilikauden päättyessä 81,7 (70,4) miljoonaa euroa. Kokonaisvarojen kasvu, 11,3 miljoonaa euroa, on seurausta vuoden aikana tehdyistä yrityshankinnoista ja joulukuussa toteutetusta osakeannista.

Yhtiöön sijoitettua pääomaa kasvatettiin edelleen tilivuoden aikana vahvistamalla yhtiön omaa pääomaa ja lisäämällä vieraan pääoman rahoitusta uusien pankkilainojen muodossa. Tämä tasapainoisella tavalla tehty varojen lisäys vahvisti yhtiön omavaraisuusastetta 46,7 (45,4) %:iin vuoden lopussa.

Yhtiön omaa pääomaa vahvistettiin vuoden aikana yhteensä 4,6 (24,9) miljoonalla eurolla (netto osakeantikulujen jälkeen). Lisäys johtui kahdesta suunnatusta annista, joista 4,2 miljoonaa euroa

muodostui joulukuussa toimeenpannusta maksullisesta annista yhdeksälle sijoittajalle ja 0,4 miljoonaa euroa yrityshankinnan yhteydessä myyjille suunnatusta annista.

Korolliset velat olivat vuoden päättyessä 31,8 (26,8) miljoonaa euroa, josta lainoja rahoituslaitoksilta 18,7 (15,8) miljoonaa euroa, yrityskaupoista syntynyttä kauppahintavelkaa 7,5 (5,9) miljoonaa euroa, leasingvelkoja 4,0 (4,3) miljoonaa euroa ja muita korollisia velkoja 1,6 (0,8) miljoonaa euroa.

Yhtiön nettovelka oli vuoden lopussa 13,4 (14,1) miljoonaa euroa. Rahavarat olivat tilikauden lopussa 18,5 (12,6) miljoonaa euroa.

## **Kassavirta**

Liiketoiminnan nettorahavirta jatkui hyvällä tasolla ollen positiivinen +5,8 (+4,7) miljoonaa euroa. Investointien nettorahavirta oli negatiivinen -3,0 (-11,4) miljoonaa euroa ja rahoituksen nettorahavirta positiivinen +3,1 (+13,3) miljoonaa euroa.

Investointeihin käytetyistä rahavaroista pääosan muodosti yrityshankintoihin käytetyt rahavarat -1,8 (-10,0) miljoonaa euroa netto. Aineellisen käyttöomaisuuden investointeihin käytettiin 0,6 (0,6) miljoonaa euroa ja aineettoman käyttöomaisuuden investointeihin 0,6 (0,3) miljoonaa euroa.

Rahoituksen tulorahavirrasta 9,4 (26,5) miljoonaa euroa 4,2 (11,7) miljoonaa euroa muodosti vuoden aikana toimeenpannun maksullisen osakeannin nettotuotto, kun puolestaan uudet nostetut rahoituslaitoslainat olivat 5,0 (15,0) miljoonaa euroa.

Rahoituksen menorahavirrasta -6,7 (-13,2) miljoonaa euroa käytettiin -1,5 (-8,0) miljoonaa euroa rahoituslaitoslainojen lyhennyksiin, -2,5 (-1,9) miljoonaa euroa leasingvelkojen maksuun ja -2,1 (-1,3) miljoonaa euroa muiden korottomien velkojen maksuun.

Lisäksi osinkoja maksettiin yhteensä -0,5 (-2,0) miljoonaa euroa, josta -0,4 (-0,5) miljoonaa euroa emoyhtiön osakkeenomistajille.

## **LIIKETOIMINTAAN LIITTYVÄT RISKIT JA EPÄVARMUUSTEKIJÄT**

Yhtiön näkemyksen mukaan esitteessä esitetyt Solwers-yhtiöiden toimintaympäristöön liittyvät riskit ovat muuttuneet kärjistyneen geopoliittisen tilanteen ja Ukrainan sodan takia, mikä kasvattaa epävarmuutta markkinoilla ja saattaa vaikuttaa investointiaktiivisuuteen päämarkkina-alueilla. Euroopan epävakaa geopoliittinen tilanne tuo mukanaan niin strategisia kuin taloudellisia riskejä liittyen rahoitusmarkkinoiden epävarmuuteen, korkojen nousuun tai muihin tekijöihin, jotka vaikuttavat rahoituksen saatavuuteen ja hintaan.

Solwersin kasvustrategian toteuttaminen vaatii ulkopuolista rahoitusta. Taloustilanteen heikentyminen, asiakkaiden investointihalukkuuden väheneminen ja infrastruktuuriin tehtävien investointien lykkäykset ja perumiset voivat heikentää Solwersin palveluiden kysyntää ja vaikuttaa haitallisesti sen liiketoiminnan tulokseen erityisesti rakentamisen alalla. Epäedullinen kehitys julkisen sektorin taloudellisessa tilanteessa niin valtionhallinnossa kuin kunnissa voi vaikuttaa haitallisesti julkisen sektorin rakentamiseen ja pienentää infrastruktuuri-investointeja.

Julkisen ja yksityisen sektorin investointien määrä vaikuttaa koko suunnittelualan työllisyyteen ja kannattavuuteen ja siten myös Solwersiin.

Yleinen taloudellinen tilanne, mukaan lukien kiihtyvä inflaatio ja koronnousu, voi vaikuttaa Solwersin liiketoimintaan myös lyhyellä aikavälillä, jos projekteja siirretään, keskeytetään tai lykätään

suhdannevaihtelujen vuoksi. Edellä mainittujen riskien toteutumisella voi olla haitallinen vaikutus Solwersin liiketoimintaan, taloudelliseen asemaan, liiketoiminnan tulokseen ja tulevaisuudennäkymiin.

Solwersin liiketoiminnan tulos riippuu asiakaskysynnästä ja hintatasosta. Palveluiden kysynnän heikentyminen voi johtaa liikevaihdon laskuun, eikä yhtiö välttämättä pysty sopeuttamaan kustannuksiaan vastaamaan heikentyntä kysyntää. Solwers ei myöskään välttämättä pysty toteuttamaan laskusuhdanteessa tarvittavia henkilöstövähennyksiä, mikä voi vaikuttaa haitallisesti liiketoiminnan kannattavuuteen.

Taloudellinen epävarmuus on heikentänyt yritysten ja julkisen sektorin taloudellista toimeliaisuutta sekä luottamusta talouteen, mikä on vaikuttanut myös Solwers-yhtiöiden asiakkaisiin. Julkisella sektorilla koronapandemian vaikutukset ovat näkyneet ja voivat myös tulevaisuudessa näkyä suunniteltujen investointien vähentymisenä tai lykkääntymisenä.

Henkilöstöön liittyen epävarmuustekijä on ammattitaitoisen, osaavan henkilöstön saatavuudessa ja sitouttamisessa. Solwers-yhtiöiden henkilöstöriskeihin liittyvät omien asiantuntijoiden pysyvyys, jaksaminen ja sekä sopivien ammattitaitoisten asiantuntijoiden saatavuus. Yhtiöiden liiketoiminta perustuu asiantuntijoihin ja ammattitaitoinen henkilöstö ovat kasvun perusta. Pitkään jatkunut koronapandemia lisäsi sairaspöissaoloja ja jatkuva etätyöskentely saattaa vaikuttaa negatiivisesti työssä jaksamiseen ja yhtiöön sitoutumiseen.

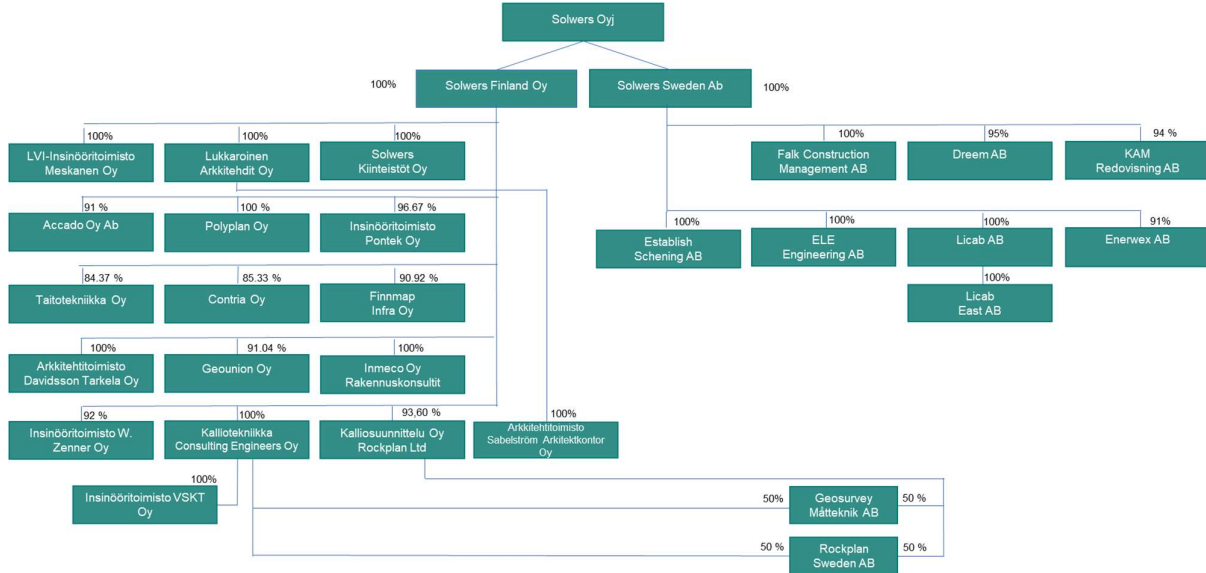
Solwers-yhtiöiden toimintaympäristöön liittyvät liiketoimintaan, strategiaan, yhtiön henkilöstöön ja johtoon. Lisäksi on oikeudellisia riskejä, IT-järjestelmiin ja immateriaalioikeuksiin liittyviä riskejä sekä rahoitukseen ja taloudelliseen asemaan sekä osakkeisiin liittyviä riskejä.

Solwers-yhtiöiden toiminnallisia riskejä ovat projektityön riskit ja tietoturvariskit. Myös yritysostoihin pohjautuvassa kasvustrategiassa on riskejä, jos sopivia yritysostokohteita ei ole tarjolla tai kauppojen ehdoista tai vastuista ei päästä sopimukseen oikealla arvostustasolla.

Yhtiön listautumisen yhteydessä 4.6.2021 julkaistussa yhtiöesitteessä ([www.solwers.fi](http://www.solwers.fi)) on esitelty kattavasti yhtiön toimintaan liittyviä riskejä ja epävarmuustekijöitä, jotka kuuluvat liiketoiminnan luonteeseen ja toimialaan.

## KONSERNIRAKENNE

Solwers Oyj:n suoraan omistamat tytäryhtiöt ja omistusosuudet 31.12.2022 niissä on esitetty alla olevassa kuvassa. Solwers Finland Oy perustettiin katsausvuoden aikana Solwers Sweden AB:n rinnalle selkeyttämään konsernirakennetta. Tämä mahdollistaa maakohtaisten organisaatioiden perustamisen operatiivisen toiminnan tueksi toiminnan laajetessa.



## HENKILÖSTÖ JA PALKITSEMINEN

### Henkilöstömäärä ja palkkakulut

Solwers-yhtiöiden keskimääräinen henkilöstömäärä tilivuoden aikana oli 600 (397), josta emoyhtiön palveluksessa oli keskimäärin 5 (5) henkilöä. Kauden lopussa yhtiöiden palveluksessa oli yhteensä 582 (571) henkilöä.

Solwers-yhtiöiden palkka- ja palkkiokulut olivat 29.300 (20.572) tuhatta euroa, josta emoyhtiön kulut olivat 627 (536) tuhatta euroa.

### Konsernin avainhenkilöiden palkitseminen

Konsernin avainhenkilöstölle maksetaan kiinteää kuukausipalkkaa sekä muuttuvia vuotuisia tulossidonnaisia palkkioita konsernin kannustinjärjestelmän puitteissa. Avainhenkilöstön palkkioita tarkistetaan vuosittain.

Yhtiön hallitus päättää toimitusjohtajan palkasta ja muista palkkioista vuosittain. Tilikaudella 2022 toimitusjohtajalle maksettiin palkkana ja palkkioina yhteensä 152.220 euroa. Hallituksen puheenjohtajalle maksettiin 59.100 euroa.

### Lähipiiritapahtumat

Solwers Oyj:n lähipiiri koostuu yhtiön johtoon kuuluvista avainhenkilöistä sekä konsernin ulkoisista yhtiöistä, joissa Solwers Oyj:n johtoon kuuluva henkilö käyttää merkittävää vaikutusvaltaa.

Lähipiiriin kuuluvien tahojen puolesta ei ole annettu takauksia tai muita sitoumuksia.

Avainhenkilöstölle listautumisen yhteydessä toteutettuun suunnattuun osakeantiin liittyviä lainasaamia lähipiiriltä oli tilikauden 2022 päättyessä yhteensä 206 tuhatta euroa (230 tuhatta euroa).

## **JOHTO JA TILINTARKASTAJA**

### **Hallitus**

21.4.2022 pidetty varsinainen yhtiökokous valitsi hallitukseen uudelleen viisi jäsentä: Leif Sebbas (hallituksen puheenjohtaja), Hanna-Maria Heikkinen, John Lindahl, Mari Pantsar sekä Emma Papakosta. Saman kokouksen päätöksen mukaan hallituksen jäsenille maksetaan palkkiona 2.000 euroa kokouksesta.

### **Tilintarkastaja**

Varsinainen yhtiökokous valitsi yrityksen tilintarkastajana jatkamaan Tilintarkastusyhteisö Revico Grant Thornton Oy:n. Vastuullisena tilintarkastajana on toiminut KHT Satu Peltonen.

### **Yhtiön johto**

Solwers Oyj:n toimitusjohtaja toimii Stefan Nyström. Roger Lindqvist toimii yhtiön talousjohtajana, Taina Erkkilä viestintäjohtajana ja Olli Kuusi lakiasiaintohtajana. Suomen ja Ruotsin liiketoimintojen johtoryhmiin kuuluivat Solwers Oyj:n johdon lisäksi tytäryhtiöiden toimitusjohtajat.

## **OSAKKEET JA OSAKKEENOMISTAJAT**

### **Osakemäärän muutokset**

ELE Engineering AB hankinnan yhteydessä yhtiö suuntasi myyjille yhteensä 178.761 osaketta, jotka rekisteröitiin 31.1.2022. Samanlainen myyjille osana kauppahintaa toteutettu suunnattu osakeanti, yhteensä 54.978 osaketta, tehtiin Establish Schening AB:n oston yhteydessä ja osakkeet rekisteröitiin 20.6.2022.

Lisäksi joulukuussa toteuttiin suunnattu osakeanti (1.020.000 uutta osaketta), johon osallistuivat Familjen Kamprads stiftelse, Keskinäinen Työeläkevakuutus Elo, Säästöpankki Pienyhtiöt Sijoitusrahasto, Sijoitusrahasto eQ Eurooppa Pienyhtiö, Handelsbanken Finska Småbolags Fonden, Keskinäinen Työeläkevakuutusyhtiö Varma, Fondita European Micro Cap Placeringsfond, Aktia Mikro Markka sekä CEB Invest Oy.

Vuoden 2022 lopussa Solwers Oyj:n osakekanta muodostui yhteensä 9.874.782 osakkeesta, josta 41.220 osaketta oli yhtiön omassa hallussa. Keskimääräinen osakemäärä vuoden aikana oli 8.843.228.

Yhtiöllä on yksi osakesarja ja sen rekisteröity osakepääoma oli 1.000.000 euroa.

## Kaupankäynti osakkeilla

Solwers Oyj ja Carnegie Investment Bank AB sopivat markkinatakauspalvelusta alkaen 20. kesäkuuta. Sopimuksen mukaan Pankki antaa Solwers Oyj:n osakkeelle osto- ja myyntitarjouksia Nasdaq First North Growth Market Finland markkinatakauspalvelua koskevien sääntöjen mukaisesti.

Osakkeen päätöskurssi 31.12.2022 oli 4,22 euroa. Solwers Oyj:n markkina-arvo oli tilikauden päättyessä 41,5 miljoonaa euroa.

## Suurimmat osakkeenomistajat 31.12.2022

Euroclear Finland Oy:n ylläpitämälle yhtiön osakasluettelolle oli merkitty yhteensä 2.055 osakkeenomistajaa, missä ei ole mukana hallintarekisteröityjä omistajia. Osakasluettelon 10 suurinta osakkeenomistajaa tilikauden päättymispäivänä on listattu alla olevassa taulukossa:

Osakkeenomistaja	Osakkeiden lukumäärä	%-osuus kokonaismäärästä
Finnmap Engineering Oy	3 440 261	34,8 %
CEB Invest Oy	1 007 823	10,2 %
Keskinäinen työeläkevakuutusyhtiö Varma	427 653	4,3 %
Sijoitusrahasto Säästöpankki pienyhtiöt	375 117	3,8 %
Nyström, Stefan	312 000	3,2 %
Erikoissijoitusrahasto Aktia Mikro Markka Osake	310 281	3,1 %
Sebbas, Leif	286 340	2,9 %
Työeläkevakuutusyhtiö Elo	280 000	2,8 %
Fondita European Micro Cap investment fund	127 526	1,3 %
Cumulant Capital Pohjois-Eurooppa	110 000	1,1 %
<b>10 suurinta osakkeenomistajaa yhteensä</b>	<b>6 677 001</b>	<b>67,6 %</b>
Hallintarekisteröidyt osakkeet	1 284 804	13,0 %
Muut osakkeenomistajat	1 912 977	19,4 %
<b>Osakkeet yhteensä</b>	<b>9 874 782</b>	<b>100,0 %</b>
<b>Josta yhtiön hallussa olevat osakkeet</b>	<b>41 220</b>	<b>0,4 %</b>

## **TILIKAUDEN JÄLKEISET TAPAHTUMAT**

Solwers allekirjoitti 21.2.2023 sopimuksen ruotsalaisen Transport Consultancy Group Nordic AB:n koko osakekannan ostamisesta laajentaen näin palvelutarjontaansa rautateiden teknisen konsultoinnin alalle.

Yrityskauppaan liittyen samana ajankohtana tiedotettiin suunnatusta osakeannista myyjille, 81.505 osaketta, joiden rekisteröinnin odotetaan tapahtuvan maaliskuun 2023 aikana. Solwers Oyj:n liikkeelle laskemien osakkeiden kokonaismäärä kasvaa tämän annin johdosta 9 874 782 osakkeesta 9 915 067 osakkeeseen. Yhtiön hallussa olevien osakkeiden määrä muuttuu 41 220 osakkeesta 0 osakkeeseen.

## **HALLITUKSEN VOITONJAKOESITYS**

Solwers Oyj:n jakokelpoiset varat ovat tilikauden 2022 päättyessä 38.045.715,09 euroa, josta tilikauden tappio on -416.329,75 euroa.

Hallitus ehdottaa yhtiökokoukselle, että tilikauden tappio siirretään kertyneiden voittovarojen tilille ja että kertyneistä voittovaroista jaetaan osinkona 0,073 euroa osakkeelta, eli yhteensä 723.799,89 euroa.



**SOLWERS OYJ**

**TILINPÄÄTÖS 2022**

**KONSERNI (IFRS)**

# TULOSLASKELMA

## Konserni, IFRS

Tuhat EUR	Liitetieto:	2022	2021
<b>LIKEVAIHTO</b>	<b>4</b>	<b>62 796</b>	<b>44 662</b>
Liiketoiminnan muut tuotot	5	230	423
Materiaalit ja palvelut	6	-8 342	-6 302
Työsuhde-etuuksista aiheutuneet kulut	7	-38 762	-27 138
Poistot ja arvonalentumiset	8	-3 065	-2 124
Liiketoiminnan muut kulut	9	-7 766	-6 150
<b>LIKEVOITTO</b>		<b>5 091</b>	<b>3 371</b>
Rahoitustuotot ja -kulut	10	-495	-987 *)
<b>VOITTO ENNEN VEROJA</b>		<b>4 597</b>	<b>2 384</b>
Tuloverot	11	-1 022	-490 *)
<b>TILIKAUDEN VOITTO</b>		<b>3 574</b>	<b>1 894 *)</b>

### Tilikauden voitto

<i>Emoyhtiön omistajille</i>		3 396	1 660
<i>Määräysvallattomille omistajille</i>		178	235

### Osakekohtainen tulos (EUR)

<i>Tulos/osake, laimentamaton</i>	12	0,38	0,23 *)
<i>Tulos/osake, laimennettu</i>	12	0,38	0,23 *)

### Keskimääräinen osakemäärä tilikauden aikana <sup>1)</sup>

<i>Laimentamaton</i>	12	8 843 228	7 239 224
<i>Laimennettu</i>	12	8 843 228	7 239 224

<sup>1)</sup> Vertailukauden luvuissa huomioitu vuonna 2021 tehdyn osakesplitin vaikutus

### Muut laajan tuloslaskelman erät

Aiempien vuosien oikaisut			
Kertyneisiin voittovaroihin kirjatut erät		0	0
Laskennalliset verot		0	0
Ulkomaisten tytäryhtiöiden nettosijoituksiin liittyvät erät			
Valuuttakurssierot		-1 553	-279 *)
Laskennalliset verot		288	56 *)
Erät, jotka voidaan myöhemmin kirjata tulosvaikutteisesti			
Muuntoerot		0	80
<b>TILIKAUDEN LAAJAN TULOSLASKELMAN TULOS</b>		<b>2 309</b>	<b>1 752</b>

### Tilikauden laajan tuloslaskelman tulos

<i>Emoyhtiön omistajille</i>		2 131	1 516
<i>Määräysvallattomille omistajille</i>		178	235

\*) Vertailukauden tiedot on oikaistu ulkomaisten tytäryhtiöiden nettosijoituksen valuuttakurssierojen käsittelyn osalta

# TASE

## Konserni, IFRS

Tuhat EUR	Liitetieto	31.12.2022	31.12.2021
<b>VARAT</b>			
<b>PITKÄAIKAISET VARAT</b>			
Aineettomat hyödykkeet	13, 16	39 122	34 421
Aineelliset hyödykkeet	14	5 651	5 850
Sijoitukset	15, 21	1 888	1 898
Saamiset	17	1 451	1 410
<b>PITKÄAIKAISET VARAT YHTEENSÄ</b>		<b>48 112</b>	<b>43 580</b>
<b>LYHYTAIKAISET VARAT</b>			
Vaihto-omaisuus	18	168	163
Saamiset	19, 21	14 586	13 637
Sijoitukset	20	334	332
Rahavarat	21	18 482	12 642
<b>LYHYTAIKAISET VARAT YHTEENSÄ</b>		<b>33 570</b>	<b>26 774</b>
<b>VARAT YHTEENSÄ</b>		<b>81 682</b>	<b>70 354</b>
<b>OMA PÄÄOMA JA VELAT</b>			
<b>OMA PÄÄOMA</b>			
Osakepääoma		1 000	1 000
Osakeanti		0	1 453
Ylikurssirahasto		20	20
Muut rahastot		35 903	29 676
Kertyneet voittovarot		-2 816	-2 326
Tilikauden voitto		3 396	1 437
<b>OMA PÄÄOMA YHTEENSÄ</b>	22	<b>37 504</b>	<b>31 259</b>
<b>MÄÄRÄYSVALLATTOMIEN OMISTAJIEN OSUUS</b>		<b>654</b>	<b>649</b>
<b>VELAT</b>			
Pitkäaikaiset velat	23, 24, 26	28 004	20 309
Lyhytaikaiset velat	25, 26	15 521	18 136
<b>VELAT YHTEENSÄ</b>		<b>43 524</b>	<b>38 445</b>
<b>OMA PÄÄOMA JA VELAT YHTEENSÄ</b>		<b>81 682</b>	<b>70 354</b>

# RAHAVIRTALASKELMA

## Konserni, IFRS

Tuhat EUR	2022	2021
<b>Liiketoiminnan rahavirta</b>		
Tilikauden voitto	3.574	1.672
Oikaisut		
Poistot ja arvonalentumiset	3.065	2.124
Rahoituksen netto	495	1.266
Tuloverot	1.022	597
Aineellisten ja aineettomien hyödykkeiden myyntivoitot	-40	-274
Aineellisten ja aineettomien hyödykkeiden myyntitappiot ja romutukset	146	234
Rahavirta ennen käyttöpääoman muutosta	8.262	5.618
<b>Käyttöpääoman muutos</b>		
Vaihto-omaisuuden muutos	-5	98
Lyhytaikaisten korottomien saamisten muutos	524	1.470
Lyhytaikaisten sijoitusten muutos	-2	-20
Lyhytaikaisten korottomien velkojen muutos	-1.473	-224
Nettokäyttöpääoman muutos yhteensä	-956	1.324
<b>Rahoituserät ja tuloverot</b>		
Rahoituslaitoslainoista ja muista korollisista veloista maksetut korot	-345	-949
Leasingveloista maksetut korot	-117	-106
Saadut korot	22	4
Muut maksetut ja saadut rahoituserät (netto)	460	-20
Maksetut tuloverot	-1.522	-1.187
<b>Liiketoiminnan nettorahavirta</b>	<b>5.805</b>	<b>4.685</b>
<b>Investointien rahavirta</b>		
Investoinnit aineettomiin hyödykkeisiin	-631	-552
Investoinnit aineellisiin hyödykkeisiin	-581	-259
Investoinnit muihin pitkäaikaisiin varoihin (netto)	-31	-307
Pitkäaikaisten varojen myynnistä saadut tulot	40	612
Liiketoimintojen yhdistämiset	-1.817	-10.004
Määräysvallattomien omistusosuuksien hankinta	0	-913
<b>Investointien nettorahavirta</b>	<b>-3.019</b>	<b>-11.424</b>
<b>Rahoituksen rahavirta</b>		
Listautumisannista saadut rahavarat (brutto)	0	8.951
Listautumisannista maksetut kulut	0	-864
Muista osakeanneista saadut varat	4.488	3.601
Muista osakeanneista maksetut kulut	-235	-187
Nostetut lainat rahoituslaitoksilta	5.036	15.038
Muiden korollisten velkojen nettomuutos	456	-51
Pääomalainojen lyhennys	0	0
Rahoituslaitoslainojen lyhennys	-1.515	-7.999
Leasingvelkojen lyhennys	-2.530	-1.902
Korottomien velkojen lyhennys	-2.117	-1.309
Maksetut osingot	-529	-1.998
<b>Rahoituksen nettorahavirta</b>	<b>3.053</b>	<b>13.280</b>
<b>Rahavarojen muutos</b>	<b>5.839</b>	<b>6.541</b>
Rahavarat, avaava tase 1.1.	12.642	6.101
<b>Rahavarat, päättävä tase 31.12.</b>	<b>18.481</b>	<b>12.642</b>

# LASKELMA OMAN PÄÄOMAN MUUTOKSISTA

## Konserni, IFRS

TILIKAUSI 2022

Tuhat EUR

OMA PÄÄOMA YHTEENSÄ										
EMOYHTIÖN OSAKKEENOMISTAJILLE KUULUVA OMA PÄÄOMA										
	Osake- pääoma	Osakeanti	Ylikurssi- rahasto	Muut sidotut rahastot	Sijoitetun vapaan oman pääoman rahasto	Muuntoerot	Kertyneet voittovarät	YHTEENSÄ	Määräys- vallatto- mien omista- jen osuus	OMA PÄÄOMA YHTEENSÄ
<b>Avaava tase 1.1.</b>	1.000	1.453	20	8	29.667	98	-987	31.260	650	31.909
<b>Laaja tulos</b>										
Kauden voitto	-	-	-	-	-	-	3.396	3.396	178	3.574
Muut laajan tuloksen erät	-	-	-	-	-	-	-	-	-	-
Valuuttakurssierot nettosijoituksista ulkomaisiin tytäryhtiöihin	-	-	-	-	-	-	-1.553	-1.553	-	-1.553
Laskennalliset verot	-	-	-	-	-	-	288	288	-	288
<b>Laajan tuloslaskelman tulos tuloverojen jälkeen</b>	0	0	0	0	0	0	2.131	2.131	178	2.309
<b>Liiketoimet osakkeenomistajien kanssa</b>										
Liiketoimintojen yhdistämiset	-	-1.453	-	-	1.834	-	-	381	-	381
Osakeanti 16.12.2022	-	-	-	-	4.488	-	-	4.488	-	4.488
Osakeantikulut	-	-	-	-	-	-	-244	-244	-	-244
Osingonjako	-	-	-	-	-	-	-350	-	-131	-481
Oikaisu edellisvuoteen	-	-	-	-	-	-	-	0	-	0
<b>Liiketoimet osakkeenomistajien kanssa yhteensä</b>	0	-1.453	0	0	6.322	0	-594	4.275	-131	4.144
<b>Muut muutokset</b>										
Siirto kehitysmenojen rahastoon	-	-	-	112	-	-	-112	0	-	0
Muuntoeron muutos	-	-	-	-	-	-60	-	-60	-	-60
Muut muutokset	-	-	-	-	-	-	-102	-102	-43	-145
<b>Muut muutokset yhteensä</b>	0	0	0	112	0	-60	-214	-162	-43	-205
<b>Päätävä tase 31.12.</b>	1.000	0	20	120	35.989	38	336	37.504	654	38.158

TILIKAUSI 2021

Tuhat EUR

OMA PÄÄOMA YHTEENSÄ										
EMOYHTIÖN OSAKKEENOMISTAJILLE KUULUVA OMA PÄÄOMA										
	Osake- pääoma	Osakeanti	Ylikurssi- rahasto	Muut sidotut rahastot	Sijoitetun vapaan oman pääoman rahasto	Muunto- erot	Kertyneet voittovarät	YHTEENSÄ	Määräys- vallatto- mien omista- jen osuus	OMA PÄÄOMA YHTEENSÄ
<b>Avaava tase 1.1.</b>	1 000	3 332	20	22	2 818	19	3 239	10 450	2 292	12 742
<b>Laaja tulos</b>										
Kauden voitto	-	-	-	-	-	-	1 660	1 660	235	1 894
Muut laajan tuloksen erät	-	-	-	-	-	-	-	-	-	-
Valuuttakurssierot nettosijoituksista ulkomaisiin tytäryhtiöihin	-	-	-	-	-	-	-279	-279	-	-279
Laskennalliset verot	-	-	-	-	-	-	56	56	-	56
Muuntoerot	-	-	-	-	-	79	-	79	1	80
<b>Laajan tuloslaskelman tulos tuloverojen jälkeen</b>	0	0	0	0	0	79	1 437	1 516	235	1 752
<b>Liiketoimet osakkeenomistajien kanssa</b>										
Liiketoimintojen yhdistämiset	-	1 453	-	-	1 800	-	-	3 253	-	3 253
Määräysvallattomien omistajien osuuskien hankinta 4.3.2021	-	-	-	-	1 766	-	-2 617	-851	-318	-1 169
Määräysvallattomien omistajien osuuskien hankinta 4.5.2021	-	-	-	-	1 427	-	-1 391	35	-982	-947
Määräysvallattomien omistajien osuuden lisäys	-	-	-	-	-	-	-26	-26	26	0
Määräysvallattomien omistajien osuuden vähennys	-	-	-	-	-	-	3	3	-3	0
Oikaisu edellisvuoteen	-	-	-	-	-	-	-45	-45	117	73
Osakeanti 21.12.2020-10.1.2021	-	-3 332	-	-	3 824	-	-	492	-	492
Alennus (10 %) henkilöstölle; osakeanti 21.12.2020-10.1.2021	-	-	-	-	-36	-	-	-36	-	-36
Suunnattu anti avainhenkilöstölle 4.5.2021	-	-	-	-	990	-	-	990	-	990
Suunnattu anti ankkurisijoittajille 10.5.2021	-	-	-	-	3 000	-	-	3 000	-	3 000
Suunnattu anti pääomalainojen veikoille 10.5.2021	-	-	-	-	5 126	-	-	5 126	-	5 126
Listautumisasianti 7.-14.6.2021	-	-	-	-	9 000	-	-	9 000	-	9 000
Alennus (10 %) avainhenkilöstölle; listautumisasianti 7.-14.6.2021	-	-	-	-	-49	-	-	-49	-	-49
Osakeantien kulut	-	-	-	-	-	-	-1 051	-1 051	-	-1 051
Osingonjako	-	-	-	-	-	-	-535	-535	-718	-1 254
<b>Liiketoimet osakkeenomistajien kanssa yhteensä</b>	0	-1 879	0	0	26 849	0	-5 663	19 307	-1 878	17 429
<b>Muut muutokset</b>										
Muut muutokset yhteensä	0	0	0	-14	0	0	0	-14	0	-14
<b>Päätävä tase 31.12.</b>	1 000	1 453	20	9	29 667	98	-987	31 260	649	31 909

# TILINPÄÄTÖKSEN LIITETIEDOT

## Konserni, IFRS

### 1. YLEISET TIEDOT YHTIÖSTÄ

Solwers on tekniseen konsultointiin ja insinööritekniikkaan erikoistuneiden yhtiöiden muodostama konserni. Emo-yhtiö Solwers Oyj (Y-tunnus 0720734-6) on Suomen lainsäädännön mukaisesti perustettu suomalainen julkinen osakeyhtiö, jonka rekisteröity pääkonttori sijaitsee Espoossa osoitteessa Kappelikuja 6 B ja jonka kotipaikka on Kauniainen.

Solwers-konserni koostui tilinpäätöspäivänä 31.12.2022 seuraavista emoyhtiö Solwers Oyj:n suoraan tai välillisesti omistamista yhtiöistä.

Tytärtyhtiöt - suora omistus	Omistus-%
<i>Suomi</i>	
Solwers Finland Oy	100,00 %
<i>Ruotsi</i>	
Solwers Sweden AB	100,00 %

Tytärtyhtiöt - välillinen omistus	Omistaja konsernissa	Omistus
<i>Suomi</i>		
Accado Oy Ab	Solwers Finland Oy	91,00 %
Arkkitehdit Davidsson Tarkela Oy	Solwers Finland Oy	100,00 %
Contria Oy	Solwers Finland Oy	85,33 %
Finmap Infra Oy	Solwers Finland Oy	90,92 %
Geounion Oy	Solwers Finland Oy	91,04 %
Inmeco Oy Rakennuskonsultit	Solwers Finland Oy	100,00 %
Insinööritoimisto Pontek Oy	Solwers Finland Oy	96,67 %
Insinööritoimisto W. Zenner Oy	Solwers Finland Oy	92,00 %
Kalliosuunnittelu Oy Rockplan Ltd	Solwers Finland Oy	93,60 %
Kalliotekniikka Consulting Engineers Oy	Solwers Finland Oy	100,00 %
Lukkaroinen Arkkitehdit Oy	Solwers Finland Oy	100,00 %
LVI-insinööritoimisto Meskanen Oy	Solwers Finland Oy	100,00 %
Oy Polyplan Ab	Solwers Finland Oy	100,00 %
Solwers Kiinteistöt Oy	Solwers Finland Oy	100,00 %
Taitotekniikka Oy	Solwers Finland Oy	84,37 %
Insinööritoimisto Varsinais-Suomen Kalliotekniikka Oy	Kalliotekniikka Consulting Engineers Oy	100,00 %
Arkkitehtitoimisto Sabelström Arkitektkontor Oy	Lukkaroinen Arkkitehdit Oy	100,00 %
<i>Ruotsi</i>		
DREEM AB	Solwers Sweden AB	95,00 %
ELE Engineering AB	Solwers Sweden AB	100,00 %
Enerwex AB	Solwers Sweden AB	91,00 %
Falk Construction Management AB	Solwers Sweden AB	100,00 %
KAM Redovising AB	Solwers Sweden AB	94,00 %
LICAB AB	Solwers Sweden AB	100,00 %
LICAB East AB Establish Schening AB	Solwers Sweden AB (30%) + LICAB AB (70 %)	100,00 %
Rockplan Sweden AB	Solwers Sweden AB	100%
Geo Survey Mätteknik AB	Kalliosuunnittelu Oy Rockplan Ltd (50 %) + Kalliotekniikka Consulting Engineers Oy (50 %)	96,80 %
	Kalliosuunnittelu Oy Rockplan Ltd (50 %) + Kalliotekniikka Consulting Engineers Oy (50 %)	96,80 %

## 2. LAADINTAPERIAATTEET

---

Konsernin tilinpäätös on laadittu kansainvälisten tilinpäätösstandardien (IFRS) mukaisesti soveltaen 31.12.2022 voimassa olleita IAS- ja IFRS-tulkintoja. Kansainvälisillä tilinpäätösstandardeilla tarkoitetaan Suomen kirjanpitolaissa ja sen nojalla annetuissa säännöksissä EU:n asetuksessa (EY) N:o 1606/2002 säädetyn menettelyn mukaisesti EU:ssa sovellettaviksi hyväksytyjä standardeja ja niistä annettuja tulkintoja. Konsernitiilinpäätöksen liitetiedot ovat myös suomalaisten, IFRS-säännöksiä täydentävien kirjanpito- ja yhteisöainsäädännön vaatimusten mukaiset.

Konsernitiilinpäätös on laadittu alkuperäisiin hankintamenoihin perustuen, jollei laadintaperiaatteissa muuta ole mainittu. Tilinpäätöstiedot esitetään tuhansina euroina, ellei toisin ole mainittu.

Tilinpäätöksen laatiminen IFRS:n mukaisesti edellyttää konsernin johdolta tiettyjä arvioita ja harkintaan perustuvia päätöksiä. Tiedot harkintaan perustuvista päätöksistä, joita johto on tehnyt konsernin tilinpäätöksen laadintaperiaatteiden soveltamisessa ja joilla on merkittävä vaikutus tilinpäätöksessä esitettyihin lukuihin, esitetään tilinpäätöksen laadintaperiaatteiden kohdassa "Johdon harkintaa edellyttävät arvion varaiset erät ja arvioihin liittyvät keskeiset epävarmuuden lähteet".

### Uudet standardit

Julkaistuilla, mutta ei vielä voimassa olevilla standardeilla, standardimuutoksilla tai tulkinnoilla, ei odoteta olevan olennaista vaikutusta konsernille.

### Yhdistelyperiaatteet

Konsernitiilinpäätös sisältää emoyhtiö Solwers Oyj:n sekä kaikki sen tytäryhtiöt ja alakonserniyhtiöt. Tytäryhtiöt ovat yhteisöjä, jotka ovat suoraan tai välillisesti konsernin määräysvallassa. Määräysvalta syntyy, kun konsernilla on yli puolet äänivallasta tai se muutoin hankkii määräysvallan yhteisöön. Hankitut tytäryhtiöt yhdistellään konsernitiilinpäätökseen siitä ajankohdasta alkaen, kun konserni on saanut määräysvallan niiden liiketoimintaan ja päätöksentekoon.

Emoyhtiö Solwers Oyj:n omistusosuus tytäryhtiössään eliminoidaan hankintamenetelmällä.

Konsernin sisäiset liiketapahtumat, saamiset ja velat, vaihto-omaisuuden ja käyttöomaisuuden sisäiset katteet sekä konsernin sisäinen voitonjako eliminoidaan konsernitiilinpäätöstä laadittaessa.

Yhteisyrietykset ovat yhteisöjä, joissa Solwers Oyj:n hallinnassa on 20–50 % äänivallasta kohdeyhtiön yhtiökokouksessa. Ne yhdistellään konsernitiilinpäätökseen pääomaosuusmenetelmällä. Investoinnit yhteisyrietyksiin sisältävät niiden hankinnasta mahdollisesti syntyneen liikearvon.

Konsernin osuus yhteisyrietysten tuloksista esitetään konsernin tuloslaskelmassa omalla rivillään liikevoiton jälkeen.

### Valuuttamääräiset erät

Konsernitiilinpäätös esitetään euroissa, joka on konsernin emoyhtiön toiminta- ja esittämisvaluutta. Ulkomaan rahan määräiset liiketapahtumat kirjataan euroina tapahtumapäivän valuuttakurssiin. Käytännössä konserni käyttää valuuttakurssia, joka likimain vastaa tapahtumapäivän valuuttakurssia. Tilikauden päättyessä ulkomaan rahan määräiset saamiset ja velat arvostetaan tilinpäätöspäivän valuuttakurssiin.

Ulkomaisten tytäryhtiöiden tuloslaskelmat muunnetaan valuutasta euroiksi tilikauden keskikursseja käyttäen, kun taas niiden taseet muunnetaan euroiksi tilinpäätöspäivän kurssiin.

Tilikauden voiton muuntaminen käyttäen eri valuuttakursseja tuloslaskelmalle ja taseelle aiheuttaa valuuttakurssieron, joka kirjataan laajan tuloslaskelman muihin eriin. Ulkomaisten tytäryhtiöiden hankintamenojen eliminoinnista ja hankintahetken jälkeen kertyneiden oman pääoman erien muuntamisesta johtuvien muuntoerojen vuosittainen muutos kirjataan myös laajan tuloslaskelman muihin eriin.

### Pitkäaikaisten varojen aineelliset hyödykkeet

Pitkäaikaisten varojen aineellisiin hyödykkeisiin kuuluvat koneet ja laitteet ja arvostetaan kertyneillä poistoilla ja arvonalentumistappioilla vähennettyyn hankintamenoon. Suunnitelman mukainen tasapoisto lasketaan hyödykkeiden arvioidun todennäköisen taloudellisen pitoajan perusteella.

Pitkäaikaisten varojen aineellisten hyödykkeiden myynnistä aiheutuvat voitot kirjataan liiketoiminnan muihin tuottoihin ja niistä aiheutuvat tappiot liiketoiminnan muihin kuluihin. Samaisten varojen käytöstä poistamisesta johtuvat kulut kirjataan niin ikään liiketoiminnan muihin kuluihin.

## Pitkäaikaisten varojen aineettomat hyödykkeet

Liiketoimintojen yhdistämisen seurauksena syntyneestä liikearvosta ei kirjata säännöllisiä suunnitelmanmukaisia poistoja. Sen sijaan liikearvo testataan vuosittain arvonalentumisen varalta. Näin ollen liikearvo arvostetaan mahdollisilla arvonalentumistappioilla vähennettyyn alkuperäiseen hankintamenuon. Ulkomaisten yksikköjen hankinnasta syntyneet liikearvo muunnetaan euroiksi tilinpäätöspäivän valuuttakurssiin.

Muita aineettomia hyödykkeitä ovat ohjelmistot ja muut aktivoidut pitkävaikutteiset menot.

Aineettomat hyödykkeet kirjataan taseeseen, kun IAS 38:n mukaiset taseeseen kirjaamisedot täyttyvät. Aineettomat hyödykkeet, joilla on rajallinen taloudellinen vaikutusaika, kirjataan taseeseen hankintamenuon ja poistetaan tasapoistoina niiden arvioituna taloudellisena vaikutusajana.

Aineettomista hyödykkeistä, joiden taloudellinen vaikutusaika on rajaton ei kirjata poistoja. Sen sijaan ne testataan vuosittain arvonalentumisen varalta.

## Vuokrasopimukset

Vuokrasopimukset kirjataan 1.1.2019 voimaan tulleen IFRS 16 standardin mukaisesti. Standardin mukaan leasing- ja vuokrakohteet esitetään konsernitaseessa käyttöoikeusomaisuuserinä ja niihin kohdistuva rahoitusvelka vuokrasopimusvelkana. Solwers soveltaa tätä standardia käytännössä kaikkiin leasing- ja vuokrasopimuksiinsa kattaen lähinnä autojen ja erilaisten toimistolaitteiden lisäksi konserniyhtiöiden useimmat toimistojen vuokrasopimukset. Vuokrasopimukset sisältävät normaaleja ja tavanomaisia vuokrasopimusehtoja.

Konserni kirjaa käyttöoikeusomaisuuserän ja vuokrasopimusvelan kaikista vuokrasopimuksista, ellei sopimuksen vuokrauskausi ole 12 kuukautta tai sitä lyhyempi tai vuokrakohteen arvo ole vähäinen, alle 5000 euroa. Toimitilojen käyttö- tai vuokraoikeussopimuksissa käytetään vähimmäisvuokra-aikaa IFRS 16 käsittelyn kriteerinä. Jos ajanjakso sopimuksen voimaantulosta sen ensimmäiseen mahdolliseen päättymispäivään saakka on pidempi kuin 12 kuukautta, konserni kirjaa käyttöoikeusomaisuuserän ja vuokrasopimusvelan.

Kun edellä esitetyt ehdot täyttyvät, kirjataan tulevien vuokramaksujen diskontattu nettonykyarvo taseen pitkäaikaisten varojen aineellisiin hyödykkeisiin ja vastaava rahoitusvelka vuokrasopimusvelaksi taseen vieraaseen pääomaan. Leasing- ja vuokraerien maksut kirjataan korkokuluiksi ja vuokravelan lyhennykseksi, kun taas leasingsopimuksin hankitun tai vuokratun hyödykkeen hankintamenuon poistetaan vuokra-ajan kuluessa sen vuokra-ajan päättymishetkelle määriteltyyn jäännösarvoon.

Yhtiön johto määrittää vuokrasopimuksen nettonykyarvon laskemiseen käytettävän korkokannan niin, että se vastaa vuokrasopimuksen alkamishetkellä vallinnutta arvioitua markkinakorkotasoa.

Jos edellä mainitut edellytykset eivät täyty kirjataan leasing- ja vuokramaksut kausikohtaisina kuluina tuloslaskelman liiketoiminnan kuluihin.

Vuokrasopimusten voimassaoloajat ja käyttöoikeusomaisuuserien käytetyt poistoajat:

Toimitilat: 1-8 vuotta

Koneet ja kalusto: 1-5 vuotta

## Pitkäaikaisten aineellisten ja aineettomien hyödykkeiden arvon alentuminen

Liikearvo, rajoittamattoman taloudellisen vaikutusajan omaavat aineettomat hyödykkeet sekä aineettomat hyödykkeet, joita ei vielä ole otettu käyttöön, testataan vuosittaisin arvonalennuksen varalta. Sen lisäksi arvioidaan säännöllisesti, onko havaittavissa indikaatioita tietyn omaisuuserän tai rahavirtaa tuottavan yksikön arvonalentumisesta. Jos tällaisia indikaatioita havaitaan, tehdään arviolaskelma rahavirtaa tuottavan yksikön kerrytettävissä olevasta rahamäärästä. Mikäli omaisuuserän tai rahavirtaa tuottavan yksikön kirjanpitoarvo on suurempi kuin sen arvioitu kerrytettävissä oleva rahamäärä kirjataan erotus arvonalentumistappiona tuloslaskelmaan.

## Rahoitusvarat ja -velat

### *Käyvän arvon määrittäminen*

Omaisuuserän tai velan käypä arvo on hinta, joka saataisiin omaisuuserän myynnistä tai maksettaisiin velan siirtämisestä markkinaosapuolten välillä arvostuspäivänä toteutettavassa tavanmukaisessa liiketoiminnassa. Käyvän arvon määrittämisessä hyödynnetään markkinatietoja, mikäli rahoitusvaralla tai -velalla on aktiiviset markkinat. Muuten sovelletaan muita arvostusmenetelmiä.



Käyvät arvot luokitellaan seuraavasti eri käypien arvojen hierarkian tasoille. Tasot kuvastavat arvostusmenetelmissä käytettävien syöttötietojen merkittävyyttä:

- Taso 1: Noteeratut käyvät arvot aktiivisilla markkinoilla samanlaisille varoille ja veloille
- Taso 2: Käyvät arvot määritetään käyttämällä muita tietoja kuin tasoon 1 sisältyviä noteerattuja hintoja, ja ne ovat todennettavissa asianomaisen omaisuuserän tai velan osalta joko suoraan tai epäsuorasti
- Taso 3: Käyvät arvot määritetään käyttäen varojen tai velkojen tietoja, jotka eivät perustu todettavissa oleviin markkinatietoihin

Lyhytaikaisten myyntisaamisten, ostovelkojen ja rahavarojen kirjanpitoarvo katsotaan vastavan parasta arviota niiden käyvästä arvosta. Rahoituslaitoslainojen ja muiden pitkäaikaisten velkojen kirjanpitoarvo katsotaan niin ikään vastaavan parasta arviota niiden käyvästä arvosta.

#### *Rahoitusvarojen luokittelu ja arvostaminen*

Rahoitusvarat muodostuvat pitkäaikaisista sijoituksista ja saamisista sekä lyhytaikaisista myyntisaamisista, muista saamisista ja sijoituksista sekä rahavaroista.

Rahoitusvarat luokitellaan jaksotettuun hankintamenuun ja käypään arvoon muiden laajan tuloksen erien kautta kirjattaviin varoihin. Luokittelu perustuu yhtiön johdon määrittämien liiketoimintamallien ja rahoitusvarojen sopimusperusteisten rahavirtaominaisuuksien nojalla.

Alkuperäisen kirjaamisen yhteydessä rahoitusvarat arvostetaan suoraan hankinnasta aiheutuvalla transaktiomenoilla lisättyyn käypään arvoon lukuun ottamatta myyntisaamisia, jotka arvostetaan transaktiohintaan, silloin kun ne eivät sisällä merkittävää rahoituskomponenttia. Alkuperäisen kirjaamisen jälkeen rahoitusvarat arvostetaan käypään arvoon.

Pitkäaikaiset rahoitusvarat koostuvat sijoituksista kiinteistö- ja asunto-osakeyhtiöiden osakkeisiin ja pitkäaikaisista yli vuoden kuluttua erääntyvistä laina- ja myyntisaamisista. Nämä tase-erät on alun perin arvostettu jaksotettuun hankintamenuun ja niiden käypä arvo on määritelty käyttäen muita kuin todettavissa olevia markkinatietoja.

Myyntisaamisten ja rahavarojen kirjanpitoarvo vastaa parasta arviota niiden käyvästä arvosta. Myyntisaamisten arvonalentumiset kirjataan arvioituun myyntisaamisten odotettavissa olevien luottotappioiden määrään. Odotettavissa olevien luottotappioiden malli on tulevaisuuteen katsova ja perustuu kokemuseräiseen historialliseen luottotappioiden määrään sekä saamis- sekä asiakaskohtaiseen arvioon.

Käypään arvoon laajan tuloksen kautta arvostettavissa luokitellaan ne rahoitusvarat, joita ei luokitella jaksotettuun hankintamenuun arvostettaviksi. Käyvän arvon muutos kirjataan näistä eristä laajan tuloksen kautta.

Rahavarioihin luetaan käteisvarat ja mahdolliset vaadittavissa nostettavat pankkitalletukset. Lyhytaikaisten talletusten katsotaan olevan helposti vaihdettavissa käteisvaroiksi, koska niiden alkuperäinen erääntymisaika on enintään kolme kuukautta. Taseessa esitettävät rahavarat vastaavat rahavirtalaskelmassa esitettäviä rahavaroja.

Rahoitusvarat kirjataan pois taseesta silloin, kun sopimusperusteinen oikeus rahavirtoihin on menetetty tai kun riskit ja tuotot on merkittäviltä osiltaan siirretty Solwersin ulkopuolelle.

#### *Rahoitusvelkojen luokittelu ja arvostaminen*

Rahoitusvelat muodostuvat lainoista rahoituslaitoksilta, leasing- ja vuokrasopimusveloista, yrityskauppojen kauppahintaveloista sekä ostovelosta.

Jaksotettuun hankintamenuun arvostettaviin rahoitusvelkoihin kuuluvat lainat rahoituslaitoksilta ja ostovelat. Rahoitusvelka luokitellaan lyhytaikaiseksi, ellei ole ehdotonta oikeutta siirtää velan suorittamista vähintään 12 kuukauden päähän raportointikauden päättymispäivästä. Mahdollisessa lainojen uudelleen rahoittamistilanteessa kirjataan vielä kuluksi kirjaamattomat lainoihin liittyvät menot tuloslaskelman rahoituskuluihin.

Lainat rahoituslaitoksilta ja ostovelat kirjataan alkuperäisen kirjauksen yhteydessä transaktiomenoilla vähennettyyn käypään arvoon. Käyvän arvon arvostuksessa sovelletaan efektiivisen koron menetelmää. Alkuperäisen arvostuksen jälkeen syntyvä käyvän arvon muutos kirjataan tulosvaikutteisesti sillä raportointikaudella, jonka aikana se syntyy.

Yrityskauppojen kauppahintavelkojen kiinteät osat kirjataan jaksotettuun hankintamenuun. Kaupan kohteen tulevaan tuloskehitykseen sidotut ehdolliset kauppahintavelat kirjataan arvioituun käypään arvoon. Kaupanteon jälkeisten 12 kuukauden aikana syntyvät käyvän arvon muutokset kirjataan kaupasta syntyneen liikearvon vähennykseksi. Tämän jälkeen ne kirjataan rahoitustuottoina tai -kuluina tulosvaikutteisesti laajaan tuloslaskelmaan.

## Liikevaihto ja tuloutusperiaatteet

Solwers tarjoaa laajasti yksilöllisten ja kestävien elinympäristöjen rakentamiseen liittyviä suunnittelu- ja projektinhallintapalveluita yhtiöidensä kautta Suomessa ja Ruotsissa. Yhtiö toimii arkkitehtuurin, teknisen konsultoinnin, ympäristövaikutusten valvonnan, projektinjohtamisen ja -valvonnan, kiertotalouden, sähkö- ja automaatiotekniikan ja digitaalisten ratkaisujen toimialoilla. Lisäksi kaksi sen tytäryhtiötä tarjoaa taloushallinnon palveluja.

Solwers soveltaa myynnin tulouttamiseen IFRS 15 mukaista 5-vaiheista mallia, jossa yksilöidään sopimus ja suoriteveloitteet, määritetään transaktiohintaa ja kohdistetaan se suoriteveloitteelle. Myyntituotot tuloutetaan sitä mukaa kun suoriteveloitteet täytetään ja vain siihen vastikemäärään saakka, johon palvelun myyjänä toimiva kukin Solwers yhtiö arvioi olevansa oikeutettu asiakkaalle luovutettavia palveluja vastaan.

### Sopimuksen yksilöiminen

IFRS 15 sisältää kriteerit sopimuksen yksilöimisen sekä yhdistämisen arvioimiseksi. Pääsääntöisesti Solwers solmii saman asiakkaan kanssa vain yhden sopimuksen yhdestä hankkeesta eikä sopimusten yhdistämisen tarvetta näin ollen esiinny merkittävässä laajuudessa. Eri Solwers yhtiöt toimivat usein maantieteellisesti eri alueilla ja kun ne lisäksi usein noudattavat omia puitesopimuksiaan ei sopimusten yhdistämistarvetta tuloutusmielessä synny. Tämä johtopäätös perustuu sille, että sopimusneuvottelut on usein käyty eri henkilöiden toimesta eikä niitä ole neuvoteltu yhtenä kokonaisuutena.

Asiakassopimusten keskimääräinen kesto vaihtelee useimmiten kuukaudesta muutamaan vuoteen riippuen toimialasta ja siitä, onko kyseessä puitesopimus vai yksittäinen palvelusopimus asiakkaan kanssa. Taloushallintopalveluiden asiakassopimukset poikkeavat pääsääntöisesti tästä, kun ovat ns. toistaiseksi voimassa olevia sopimuksia.

### Sopimusmuutokset

Sopimuksissa lisätyöt käsitellään useimmiten osana projektikokonaisuutta, eli olemassa olevan projektin laajenuksena. Joissain tapauksissa muutos- ja lisätyöt voidaan käsitellä myös erillisenä projektina ja omana suoriteveloitteenaan. Mikäli sopimuksen soveltamisala laajenee sen vuoksi, että siihen lisättävät työt ovat erotettavissa ja sopimuksen mukainen kokonaishinta nousee tehtävien töiden erillismyyntihinnoilla, muutos- ja lisätyö käsitellään erillisenä suoriteveloitteena ja tuloutetaan erillisenä projektina.

### Suoriteveloitteiden yksilöiminen

Sopimuksen syntymisajankohtana arvioidaan asiakassopimuksessa luvutut palvelut sekä yksilöidään asiakkaalle toimitettavat suoriteveloitteet.

Pääsääntöisesti konserni näkee asiakassopimuksiin sisältyvät eri osaprojektit yhtenä suoriteveloitteena. Tämä koskee arkkitehtisuunnittelua, teknistä konsultointia, projektinjohto- ja projektivalvontaliiketoimintaa sekä sähkö- ja automaatiotekniikan palveluja. Pääosin konsernin suoriteveloitteet muodostuvat infrastruktuurisuunnitelmien ja projektijohdonpalveluiden toimittamisesta, arkkitehtuuri-, rakenne- ja talotekniikasuunnitelmien toimittamisesta sekä digitaalisten palvelujen toimittamisesta.

### *Päämies vai agentti*

Solwers- konserni toimii pääsääntöisesti kaikissa sopimuksissaan päämiehenä, sillä vastuu sopimuksen täyttamisestä on aina sillä itsellään. Konsernilla on vastuu lopullisesta toimituksesta asiakkaalle myös alihankkijoita käytettäessä.

### Transaktiohinnan määrittäminen ja kohdistaminen suoriteveloitteille

Transaktiohintaa on se vastikemäärä, johon konserni odottaa olevansa oikeutettu asiakkaalle luovutettavia palveluja vastaan. Asiakassopimuksessa luvattuun vastikkeeseen voi sisältyä kiinteitä tai muuttuvia rahamääriä tai molempia. Yleisimmät muuttuvat vastikkeet liittyvät kannustimiin, suoritumisbonuksiin ja tavoitehintoihin. Kannustimet ja bonukset sekä muut muuttuvat rahamäärät kirjataan, kun niiden toteutuminen on erittäin todennäköistä.

### Tuloutus

Projektit tuloutetaan työn edistymisen perusteella riippumatta siitä perustuvatko ne kiinteähintaisiin tai tuntiveloitusperusteisiin sopimuksiin. Kiinteähintaiset projektit tuloutetaan kunkin myyjäyhtiön johdon laatiman projektikohtaisen kokonaiskannattavuusarvion perusteella.

Ajan kuluessa tuloutettavien myyntituottojen määrittäminen perustuu valmiusasteeseen. Valmiusaste määritellään kunkin hankkeen osalta erikseen tarkasteluhetken mennessä suoritettuna työmäärän ja työstä aiheutuneiden kustannusten ja alihankintakustannusten yhteismäärän osuutena hankkeen arvioiduista kokonaistyömäärästä ja -kustannuksista. Jos palvelukokonaisuuteen liittyy ohjelmistoa tai niiden ylläpitopalveluita, niin näiden lisenssi- ja ylläpitotuotot tuloutetaan sopimuskaudelle.

Projektien kokonaiskannattavuusarviossa arvioidaan erikseen projektista saatavat kokonaismyyntitulot ja palvelun tuottamiseen tarvittavat kokonaiskulut. Projektien myyntitulot tuloutetaan projektiin edetessä siten, että myyntiä tuloutetaan ja kuluja kirjataan määrästä, joka vastaa projektin valmiusastetta, mukaan lukien suoritettavat jälkityöt, ja jonka seurauksena keskeneräisten projektien kannattavuus tilikauden aikana ja tilinpäätöksessä vastaa mahdollisimman hyvin projektiin arvioitua kokonaiskannattavuutta.

Yhtiön johto arvioi, että projektipalvelumyynnin suoritteilla ei synny omaisuuseriä, joilla olisi yhtiölle vaihtoehtoisia käyttöä ja että yhtiöllä näin ollen on oikeus saada maksu tilinpäätöshetken mennessä tuotetuista projektipalvelusuuritteista.

Ympäristövaikutusten valvonnan, digitaalisten ratkaisujen ja taloushallinnon palveluiden myynnin tuloutus suoritetaan pääsääntöisesti myös ajan kulumisen perusteella ns. toistuvaispalvelujen tuloutuksin, joiden osalta asiakas katsotaan saavan hyödyn samanaikaisesti palvelun suorittamisen kanssa.

Edellä kuvatut yhtiön käyttämät tuloutusmenetelmät kuvaavat yhtiön johdon näkemyksen mukaan parhaiten myytävien palvelujen luovuttamista koska ne tehokkaimmin minimoivat epätasaisesti kertyvien projektitulosten ja -tulosten raportoinnin, mikä muussa tapauksessa pahimmillaan saattaisi vääristää yhtiön tuloksen kertymistä eri tilikausien välillä.

Asiakassopimusten tuloutukseen perustuvat varat niiden muutos esitetään liitetietojen kohdassa 19 ja velat liitetietojen kohdassa 25.

### **Liiketoiminnan muut tuotot**

Käyttöomaisuuden ja sijoitusten myynnistä saadut voitot kirjataan liiketoiminnan muihin tuottoihin kuten myös sellaiset tuotot, jotka eivät suoraan johdu yhtiön aktiivisista markkinointi- ja myyntitoimenpiteistä.

### **Tutkimus- ja kehitysmenot**

Tutkimusmenot kirjataan kertakuluina tuloslaskelmaan niiden syntymishetkellä.

Kehitysmenot, jotka muodostavat pidemmällä aikavälillä todennäköistä vastaista taloudellista hyötyä generoivan aineellisen tai aineettoman hyödykkeen, kirjataan välittömien kustannuksien laskettuna investointina asianomaiseen pitkäaikaisten varojen tase-erään, siitä alkaen, kun sen valmiiksi saattaminen on teknisesti toteutettavissa niin, että se on käytettävissä tai myytävissä. Ne kehitysmenot, joita ei ole aktivoitu taseeseen, on kirjattu liiketoiminnan kuluihin ennen liiketulosta.

Pitkäaikaisiin varoihin investointeina kirjatut kehitysmenot poistetaan suunnitelman mukaisin poistoin niiden arvioituna taloudellisena pitoaikana.

### **Saadut avustukset**

Julkisyhteisöiltä saadut tuet tuloutetaan pääsääntöisesti tuloslaskelmaan saman aikajakson puitteissa ja samassa suhteessa kuin niiden perusteena olevat menot kirjataan suoriteperusteisesti kuluksi. Mikäli kuitenkin saadut tuet kohdistuvat taseeseen investointeina kirjattaviin aineettomiin tai aineellisiin hyödykkeisiin kirjataan ne investoinnin määrää vähentävinä asianomaiseen pitkäaikaisten varojen tase-erään.

### **Työsuhde-etuudet**

Konsernin eläkejärjestelyt noudattavat kunkin toimintamaan paikallisia säädöksiä ja käytäntöjä. IAS 19:n mukaan eläkejärjestelyt luokitellaan joko maksupohjaisiksi tai etuuspohjaisiksi järjestelyiksi.

Solwers konsernin kaikki nykyiset eläkejärjestelyt ovat maksupohjaisia järjestelyjä. Maksut eläkevakuutusyhtiöille kirjataan suoriteperusteisesti kuluksi sen tiikauden tuloslaskelmaan, jota veloitus koskee.

### **Varaukset**

Kuluvarauksia kirjataan, kun konsernille on aikaisempien tapahtumien seurauksena syntynyt lakiperusteinen tai tosiasiallinen velvoite ja on todennäköistä, että veloitteen täyttäminen edellyttää taloudellisten resurssien siirtymistä pois konsernista ja veloitteen suuruus on luotettavasti arvioitavissa.

### **Tuloverot ja laskennalliset verot**

Tuloslaskelman tuloverot koostuvat yhtiön tilikauden verotettavaan tuloon perustuvista veroista ja laskennallisista veroista. Tilikauden verotettavaan tuloon perustuva vero lasketaan kussakin toimintamaassa sovellettavan verolainsäädännön perusteella.

Laskennalliset verot lasketaan tilinpäätöspäivänä voimassa olevan verokannan perusteella. Tilinpäätöshetken jälkeen voimaan astuvaksi lailla säädettyä verokantaa sovelletaan kuitenkin jo tilinpäätöksessä esitettävien laskennallisten verojen

osalta. Laskennalliset verot lasketaan omaisuuserän tai velan kirjanpitoarvon ja verotusarvon välisistä väliaikaisista eroista.

Taseeseen kirjataan laskennalliset verovelat kokonaisuudessaan. Laskennalliset verosaamiset sen sijaan kirjataan enintään siihen määrään saakka kuin on todennäköistä, että tulevaisuudessa kertyy verotettavaa voittoa, jota vastaan vähennyskelpoiset väliaikaiset erot voidaan käyttää.

Laskennallista veroa ei kirjata vähennyskelvottomalle liikearvolle. Laskennallista veroa ei myöskään kirjata tytäryhtiöiden jakamattomista voitoista siltä osin kuin väliaikainen ero ei todennäköisesti lähitulevaisuudessa purkaudu.

Konsernin merkittävimmät väliaikaiset erot syntyvät liiketoimintojen yhdistämisen yhteydessä tehtävistä omaisuuserien käypään arvoon arvostamisesta ja verotuksellisista tappioista.

### Johdon harkintaa edellyttävät arvion varaiset erät ja arvioihin liittyvät keskeiset epävarmuuden lähteet

Tilinpäätöksen laatiminen edellyttää yhtiön johdolta tulevaisuutta koskevien arvioiden ja oletusten tekemistä. Tämän lisäksi yhtiön johdon tulee käyttää harkintaa soveltaessaan tilinpäätöksen laadinta- ja laskentaperiaatteita. Vaikka yhtiön johto nojautuukin parhaimpiin arvioihin tilinpäätöspäivänä voivat tulevaisuuden todelliset tapahtumat poiketa näistä arvioista ja oletuksista.

Solwersin johdon tekemät merkittävimmät arviot liittyvät liikearvon arvonalennustestauksen osatekijöihin, varojen arvostukseen, myyntisaamisten arvonalentumiseen, laskennallisiin verosaamisiin ja suunnitteluprojektien kuluvarauksiin.

Arvonalentumistappiota kirjataan myyntisaamisten osalta, jos niiden maksuviive ylittää 360 vuorokautta, tai tapauskohtaisesti johdon harkinnan perusteella silloin, kun on riippumatonta näyttöä siitä, että saamisen periminen ei tule johtamaan asiakkaan maksusuoritukseen.

Solwers tekee vuosittaisia arvonalentumistestejä liikearvon ja rajattoman taloudellisen vaikutusajan omaavan aineettoman omaisuuden osalta ja arvioi onko olemassa indikaatioita arvonalentumisesta sovellettaessa edellä liitetiedoissa kuvattuja laskentaperiaatteita. Arvonalentumistesteissä käytettävät rahavirtaa tuottavien yksiköiden kerrytettävissä olevat rahamäärät määritetään niiden käyttöarvoon perustuvilla laskelmilla, jotka edellyttävät arvioiden käyttöä.

Liikearvon arvonalennustestien osalta johdon arviot ja näihin liittyvät kriittiset epävarmuustekijät liittyvät kerrytettävissä olevaa rahamäärää koskevien laskelmien osatekijöihin, joihin kuuluvat diskonttauskorko, ennustejakson jälkeinen kasvuvauhti, sekä liikevaihdon ja liiketuloksen kehitys mukaan lukien yhtiön kohdistuvat kustannustason muutokset.

### Lähipiiri

Osapuolten katsotaan kuuluvan toistensa lähipiiriin, jos toinen osapuoli pystyy käyttämään toiseen nähden määräysvaltaa tai yhteistä määräysvaltaa tai huomattavaa vaikutusvaltaa sen taloutta ja liiketoimintaa koskevassa päätöksenteossa.

Emoyrityksen lähipiiriin kuuluvat merkittävät osakkeenomistajat, yhtiön johtoon kuuluvat avainhenkilöt tai heidän määräysvallassaan olevat yhtiöt, sekä tytäryhtiöt. Johtoon kuuluviin avainhenkilöihin luetaan hallituksen jäsenet, toimitusjohtaja ja konsernin johtoryhmän jäsenet, sekä heidän läheiset perheenjäsenensä.

## 3. SEGMENTTIRAPORTOINTI

Solwersin johto valvoo konsernin liiketoiminnan tuloksellisuutta ns. yhden segmentin raportointimallilla, joka käsittää kaikki konserniyhtiöt yhtiön kaikilla maantieteellisillä alueilla (Suomi ja Ruotsi). Näin ollen kaikki tässä tilinpäätöksessä esitetyt kannattavuuden, varojen ja pääomien tiedot mukaan lukien kaikki liitetiedot noudattavat tätä yhden segmentin raportointi- ja esittämismallia.

## 4. LIIKEVAIHTO

	2022	2021
<b>Liikevaihto maittain</b>		
Suomi	36.580	28.772
Ruotsi	<u>26.216</u>	<u>15.890</u>
<b>Yhteensä</b>	<b>62.796</b>	<b>44.662</b>

Laskentaperiaatteissa määriteltyjen käytäntöjen mukaisesti konsernin liikevaihto koostuu ajan kuluessa tuloutettavista asiakassopimuksiin perustuvista myyntituotoista.

Asiakassopimuksiin tilinpäätöshetkellä liittyvät varat ja velat sekä niissä tilikauden aikana tapahtuneet muutokset esitetään alla olevassa kahdessa taulukossa. Taulukoissa esitettävät varat sisältyvät liitetietojen kohdassa 19 esitettäviin siirtosaamiin ja velat liitetietojen kohdassa 25 esitettäviin saatuihin ennakkomaksuihin.

	2022	2021
<b>Sopimuksiin perustuvat varat</b>		
Sopimuksiin perustuvat omaisuuserät 1.1.	3 115	1 935
Sopimuksiin perustuvat omaisuuserät 31.12.	2 784	3 115

	2022	2021
<b>Sopimuksiin perustuvat velat</b>		
Sopimuksiin perustuvat velat 1.1.	112	0
Sopimuksiin perustuvat velat 31.12.	27	112

## 5. LIIKETOIMINNAN MUUT TUOTOT

	2022	2021
<b>Liiketoiminnan muut tuotot eriteltynä luokittain</b>		
Vakuutuskorvaukset	44	3
Pitkäaikaisten varojen myyntivoitot	40	272
Muut julkisyhteisöiltä saadut avustukset	46	108
Vuokratuotot	59	16
Muut erät	42	23
<b>Yhteensä</b>	<b>230</b>	<b>423</b>

## 6. MATERIAALIT JA PALVELUT

	2022	2021
<b>Materiaali- ja palvelukulut eriteltynä luokittain</b>		
Alihankintapalvelut	-6.885	-5.607
Muut muuttuvat kulut	-1.457	-695
<b>Yhteensä</b>	<b>-8.342</b>	<b>-6.302</b>

## 7. TYÖSUHDE-ETUUKSISTA AIHEUTUNEET KULUT

	2022	2021
<b>Työsuhde-etuuksista aiheutuneet kulut eriteltynä luokittain</b>		
Palkat ja muut palkkiot	-29.300	-20.572
Eläkekulut	-5.803	-4.023
Pakolliset sosiaalimaksut	-2.399	-1.592
Muut vapaaehtoiset henkilöstökulut	-1.260	-951
<b>Yhteensä</b>	<b>-38.762</b>	<b>-27.138</b>

## 8. POISTOT JA ARVONALENTUMISET

	2022	2021
<b>Pitkääikaisten varojen poistot ja arvonalentumiset</b>		
Aineettomien hyödykkeiden poistot	-266	-108
Aineellisten hyödykkeiden poistot	-2.799	-2.016
Aineellisten hyödykkeiden poistot	-429	-397
Käyttöoikeusomaisuuserien poistot, koneet ja kalusto	-509	-392
Käyttöoikeusomaisuuserien poistot, rakennukset ja rakennelmat	-1.860	-1.227
<b>Yhteensä</b>	<b>-3.065</b>	<b>-2.124</b>

## 9. LIIKETOIMINNAN MUUT KULUT

	2022	2021
<b>Liiketoiminnan muut kulut eriteltynä luokittain</b>		
Toimitilakulut	-876	-768
ICT-kulut	-2.297	-1.889
Matkakulut	-839	-643
Kone- ja kalustokulut	-1.473	-1.108
Markkinointikulut	-418	-315
Hallintopalvelukulut	-858	-679
Muut hallintokulut	-802	-599
Liiketoiminnan muut kulut	-202	-149
<b>Yhteensä</b>	<b>-7.766</b>	<b>-6.150</b>

Tilikaudella 2022 konserni kirjasi lyhytaikaisiin ja vähäarvoisiin vuokrasopimuksiin liittyviä kuluja 1.294 tuhatta euroa (1.075 tuhatta euroa).

	2022	2021
<b>Tilintarkastajien palkkiot eriteltynä luokittain</b>		
Tilintarkastus	-123	-89
Veroneuvonta	-11	-24
Muut neuvontapalvelut	-8	-131
<b>Yhteensä</b>	<b>-142</b>	<b>-243</b>

## 10. RAHOITUSTUOTOT JA -KULUT

	2022	2021
<b>Rahoitustuotot ja -kulut eriteltynä luokittain</b>		
<b>Rahoitustuotot</b>		
Korkotuotot	18	14
Osinkotuotot	0	89
Kurssivoitot	171	43
Lyhytaikaisten sijoitusten arvostus käypään arvoon	2	8
Voitto lyhytaikaisten sijoitusten myynnistä	22	103
Muut rahoitustuotot	0	1
<b>Yhteensä</b>	<b>213</b>	<b>258</b>
<b>Rahoituskulut</b>		
Korkokulut	-422	-1 062
Kurssitappiot	-4	-1
Muut rahoituskulut	-282	-182
<b>Yhteensä</b>	<b>-707</b>	<b>-1 245</b>
<b>Rahoitustuotot ja -kulut, netto</b>	<b>-495</b>	<b>-987</b>

## 11. TULOVEROT

	2022	2021
<b>Tuloverot</b>		
Tilikauden tuloverot	-1 206	-985
Laskennallisten verojen muutos	183	495
<b>Yhteensä</b>	<b>-1 022</b>	<b>-490</b>
	<b>2022</b>	<b>2021</b>
<b>Tuloverojen täsmäytyslaskelma</b>		
Voitto ennen veroja	4 597	2 384
Tulovero voitosta ennen veroja emoyhtiön verokannalla (20,00 %)	-919	-477
Tuloveroa oikaisevat erät eriteltynä luokittain		
Verokantojen erot	15	16
Verotuksessa vähennyskelvottomat kulut	-101	-43
Verovapaat tuotot	5	7
Verotuksellisten tappioiden käyttö	0	38
Aikaisempina vuosina kirjaamattomien verotuksellisten tappioiden käyttö	29	41
Kirjaamattomat verotukselliset tappiot	-7	-13
Muut erät	-44	-59
<b>Tuloslaskelmaan kirjatut tuloverot yhteensä</b>	<b>-1 022</b>	<b>-490</b>

## 12. OSAKEKOHTAINEN TULOS

	2022	2021
<b>Tulos/osake, laimentamaton</b>		
Emoyhtiön omistajille kuuluva tulos; EUR	3 395 960	1 659 770
Osakkeiden lukumäärä keskimäärin tilikauden aikana	8 843 228	7 239 224
Osakekohtainen tulos; EUR / osake	0,38	0,23
<b>Laaja osakekohtainen tulos, laimentamaton</b>		
Emoyhtiön omistajille kuuluva laaja tulos; EUR	2 130 751	1 516 415
Osakkeiden lukumäärä keskimäärin tilikauden aikana	8 843 228	7 239 224
Laaja tulos per osake; EUR / osake	0,24	0,21

Laimennettu osakekohtainen tulos vastaa edellä esitettyä laimentamatonta osakekohtaista tulosta. Vertailukauden osakekohtainen tulos on oikaistu ulkomaisten tytäryhtiöiden nettosijoituksen valuuttakurssierojen käsittelyn osalta.

## 13. AINEETTOMAT HYÖDYKKEET

	2022	2021
<b>Aineettomat hyödykkeet eriteltynä luokittain</b>		
Aineettomat hyödykkeet	1.286	914
Liikearvo	37.836	33.507
<b>Kirjanpitoarvo, päättävä tase 31.12.</b>	<b>39.122</b>	<b>34.421</b>

Edellä mainittujen kahden aineettomien hyödykkeiden luokan muutos on esitetty seuraavassa kahdessa taulukossa.

	2022	2021
<b>Aineettomien hyödykkeiden muutos</b>		
Kirjanpitoarvo, avaava tase 1.1.	914	399
Lisäykset	654	644
Liiketoimintojen yhdistymisestä johtuvat lisäykset	0	54
Vähennykset	-15	-76
Muuntoero	0	0
	<u>1.553</u>	<u>1.021</u>
Tilikauden poistot	-266	-108
<b>Kirjanpitoarvo, päättävä tase 31.12.</b>	<b>1.286</b>	<b>914</b>

Aineettomat hyödykkeet koostuvat pääosin konsultoinnissa käytetyistä IT-ohjelmistoista.

	2022	2021
<b>Liikearvon muutos</b>		
Kirjanpitoarvo, avaava tase 1.1.	33 507	16 595
Liikearvon lisäys tilikauden hankinnoista	3 397	17 516
Lisäykset ehdollisista kauppahinnoista	2 474	0
Muuntoero	-1 543	-603
	<u>37 836</u>	<u>33 507</u>
<b>Kirjanpitoarvo, päättävä tase 31.12.</b>	<b>37 836</b>	<b>33 507</b>

Ehdollisten kauppahintojen muutoksista kirjaukset liikearvoon tehdään 12 kuukauden kuluessa hankinnasta.

#### Liikearvon arvonalentumistestaus

Taseeseen kirjatusta liikearvosta ei kirjata säännöllisiä poistoja. Sen sijaan liikearvo testataan vuosittain mahdollisen arvonalentumisen varalta IAS 36 Omaisuuserien arvonalentuminen standardin määräysten mukaisesti.

Testin tarkoituksena on määrittää rahavirtaa tuottavien yksiköiden kerrytettävissä oleva rahamäärä niiden käyttöarvon perusteella. Rahavirtaa tuottava yksikkö on pienin yksilöitävissä oleva omaisuuserien ryhmä, joka tuottaa kassavirtaa ja joka on riippumaton muiden omaisuuserien tai omaisuuseräryhmien rahavirroista.

Liikearvon arvonalentumistestauksessa käytettävien laskelmien laatiminen edellyttää tulevaisuutta koskevien arvioiden tekemistä. Johdon arviot ja näihin liittyvät kriittiset epävarmuustekijät liittyvät kerrytettävissä olevaa rahamäärää koskevien laskelmien osatekijöihin, joihin kuuluvat diskonttauskorko, ennustejakson jälkeinen kasvuvauhti, sekä liikevaihdon ja liiketuloksen kehitys mukaan lukien yhtiöön kohdistuvat kustannustason muutokset. Diskonttauskorko kuvastaa testaushetken arvioita rahan aika-arvosta sekä relevanttia riskilisää, joka puolestaan kuvastaa riskejä ja epävarmuustekijöitä, joita ei ole otettu huomioon oikaisemalla vastaavia rahavirtoja koskevia arvioita.

Rahavirtaa tuottavan yksikön käyttöarvoa laskettaessa perustuu laskennassa käytettävä diskonttauskorko painotettuun keskimääräiseen pääomakustannukseen ennen veroja (WACC ennen veroja). Testauslaskelman osatekijöitä ovat riskitön tuotto, liiketoiminnan riski, markkinariskipreemio, markkinaperusteinen beta-kerroin, vieraan pääoman kustannus ja yhtiön sijoitetun pääoman [oma pääoma / korolliset ja korottomat velat ilman käyttöpääomaeriä] tavoitepääomarakenne.

Vuoden 2022 arvonalentumistestit kohdistettiin ajallisesti tilinpäätöshetkeen 31.12.2022. Testeissä kaksi yhtiön alakonserneista ja muut suoraan tai välillisesti omistetut tytäryhtiöt katsottiin erillisiksi rahavirtaa tuottaviksi yksiköiksi. Perusteluna molempien alakonsernien testaamiselle niiden muodostamien erillisyyhtiöiden sijaan on, että kyseiset kaksi alakonsernia ovat teknisuontoisia ja niiden liiketoimintaa ohjataan niiden välittömästä emoyhtiöstä käsin.

Testi tehtiin kaikille niille rahavirtaa tuottaville yksiköille, joille on kohdistettu liikearvoa ja jotka on hankittu ennen vuotta 2022. Vuonna 2022 hankittujen yhtiöiden osalta arvonalennustesti tehdään ensimmäisen kerran vuonna 2023. Laskelmissa käytetty diskonttauskorko (WACC ennen veroja) oli 10,11% – 11,95 % (7,58) %.

Laskelmissa käytetyt keskeiset muuttujat olivat liikevaihdon kasvu ja kannattavuus (EBITDA-%), jotka perustuivat sekä hallituksen hyväksymään vuoden 2023 budjettiin että yhtiön johdon pitkän aikavälin tuotto-, kustannus- ja kannattavuusarvioihin. Arvonalentumistestauksen lyhyen aikavälin (5 vuotta) ensimmäisenä vuotena käytettiin vuoden 2023 budjettia. Ennustetun viisivuotiskauden laskelmissa käytetty keskimääräinen vuotuinen liikevaihdon kasvu oli 1,00 – 9,00 (1,00 - 2,00) %. Terminaalisen kasvuprosenttina käytettiin 1,00 - 2,00 (1,00-2,00) %. Rahavirtaa tuottavien yksiköiden ennustettua kannattavuutta kuitenkin oikaistiin tapauskohtaisesti vastaamaan viime vuosien todellista suorituskyykyä ja/tai mahdollisia tiedossa olevia tai todennäköisiä tulevia kannattavuuden muutoksia.

Tehtyjen testien johtopäätös oli, että yhdenkään rahavirtaa tuottavan yksikön omaisuus ei ollut arvoltaan alentunut. Näin ollen testauksen perusteella ei kirjattu arvonalentumistappiota. Tehtyjen laskelmien perusteella rahavirtaa tuottavien



yksiköiden omaisuuserien käyttöarvot ylittivät niiden kirjanpitoarvot 0,6 -1.070,7 (14,9 – 1.078,6) %:lla. Suoritettu herkkyyksianalyysi osoitti, että kerrytettävissä oleva rahamäärä olisi ollut yhtä suuri kuin omaisuuserien kirjanpitoarvo mikäli diskonttauskorko olisi ollut 0,05-133,50 (0,77 – 75,69) %-yksikköä nyt käytettyä korkeampi.

#### 14. AINEELLISET HYÖDYKKEET

Aineelliset hyödykkeet koostuvat pääasiassa asiakastoimeksiantoihin liittyvissä riskiarvioinnissa käytettävistä mittalaitteista ja muista konsultointitoimeksiannoissa käytettävistä laitteista sekä IFRS 16 mukaisista vuokratuista aineellisista hyödykkeistä. Vuokratut aineelliset hyödykkeet muodostuvat leasingsopimuksin hankituista toimistolaitteista, henkilöstön käytössä olevista henkilöautoista ja liiketoiminnoissa käytettävistä muista ajoneuvoista sekä vuokratuista toimitiloista.

	2022	2021
<b>Aineellisten hyödykkeiden muutos</b>		
Kirjanpitoarvo, avaava tase 1.1.	5.850	4.816
Lisäykset	3.308	3.198
Liiketoimintojen yhdistymisestä johtuvat lisäykset	0	276
Vähennykset	-706	-419
Muuntoero	-1	-5
	<u>8.450</u>	<u>7.866</u>
Tilikauden poistot	-2.799	-2.016
<b>Kirjanpitoarvo, päättävä tase 31.12.</b>	<b>5.652</b>	<b>5.850</b>

Käyttöoikeusomaisuus erät per 31.12.2022 (sisältyvät yllä oleviin aineellisten hyödykkeiden summiin)

	2022	2021
Toimitilat	2.868	2.790
Koneet ja kalusto	<u>1.130</u>	<u>1.527</u>
<b>Yhteensä</b>	<b>3.998</b>	<b>4.317</b>

#### 15. PITKÄAIKAISET SIOITUKSET

Pitkäaikaisten sijoitusten muutos ja niiden sisältö on esitetty seuraavassa kahdessa taulukossa.

	2022	2021
<b>Pitkäaikaisten sijoitusten muutos</b>		
Kirjanpitoarvo, avaava tase 1.1.	1.898	1.568
Liiketoimintojen yhdistymisestä johtuvat lisäykset	0	654
Vähennykset	-10	-323
<b>Kirjanpitoarvo, päättävä tase 1.1.</b>	<b>1.888</b>	<b>1.898</b>

	2022	2021
<b>Pitkäaikaiset sijoitukset eriteltynä luokittain</b>		
Kiinteistö- ja asunto-osakeyhtiöiden osakkeet	1.863	1.863
Muut osakkeet	<u>25</u>	<u>35</u>
<b>Yhteensä</b>	<b>1.888</b>	<b>1.898</b>

#### 16. LIIKETOIMINTOJEN YHDISTÄMINEN

Solwers-konsernin kasvustrategiaa toteutetaan järjestelmällisen orgaanisen kasvun tavoitteella ja aktiiviseen yrityshankintasuunnitelmaan perustuen. Kaikki hankitut yksiköt ovat yrityksiä, jotka ovat erikoistuneet suunnitteluun ja/tai konsultointiin ja joiden asiantuntemus täydentää toisiaan.

Yritysosotot ovat olleet valtaosaltaan pienempiä ja täydentäviä ostoja, jotka ovat erillisenä lisäyksenä vaikuttanut alle 10 % Solwers konsernin vuoden 2022 liikevaihtoon. Lähtökohtana yrityskaupoissa on ollut henkilöstöressurssien ja paikallisen

osaamisen lisääminen. Yrityshankintojen arvo muodostuu näin ollen pääsääntöisesti osaavasta henkilöstöstä, minkä seurauksena hankitun nettovarallisuuden ylittävä arvo päättyy liikearvoon.

Hankintaan liittyvät menot, kuten asiantuntijapalkkiot, kirjataan kuluksi kausilla, joiden aikana suoriteperusteisesti toteutuvat ja palvelut otetaan vastaan.

Vuonna 2022 tehdyt yrityskauppahinnat sisältävät pääsääntöisesti hankitun kohteen tulevan 2-3 vuoden tuloskehitykseen sidottuja ehdollisia kauppahintoja. Lisäkauppahinta perustuu pääsääntöisesti ennustettuun liikevoittoon sekä sovittuun arvostuskertoimeen. Ehdolliset kauppahintavelat arvostetaan tilinpäätöksessä arvioituun käypään arvoon. Ehdollisten kauppahintojen muutokset kirjataan liikearvoon enintään 12 kk:den kuluessa hankinnasta.

Konsernilla on taseessaan 31.12.2022 ehdollisia kauppahintavelkoja 7.485 tuhatta euroa, josta 726 tuhatta euroa on lyhytaikaista.

	<b>2022</b>	<b>2021</b>
<b>Ehdolliset kauppahintavelat</b>		
Ehdolliset kauppahintavelat 1.1.	5.919	2.429
tilikauden hankintojen varaukset	1.521	4.327
aikaisempien tilikausien hankintojen varausten muutos	2.474	0
ehdollisten kauppahintojen maksut	-2.117	-1.309
muuntoerot	-312	472
<b>Ehdolliset kauppahintavelat 31.12.</b>	<b>7.485</b>	<b>5.919</b>
 josta		
lyhytaikaista velkaa	726	2.123
pitkäaikaista velkaa	6.759	3.796

Vuonna 2022 yhtiö teki kaksi yrityshankintaa, joista yhden Suomessa ja yhden Ruotsissa. Yhteenveto tehtyjen yrityshankintojen taloudellisista vaikutuksista esitetään alla olevassa taulukossa.

	<b>2022</b>
<b>Hankintahinta</b>	
Käteisvastike	2 297
Osakevaihdon maksettu vastike	381
Ehdollinen kauppahinta	1 545
<b>Hankintahinta yhteensä</b>	<b>4 223</b>

#### Hankitut yksilöitävissä olevat nettovarot

Pitkäaikaiset varat	
Aineettomat hyödykkeet	8
Aineelliset hyödykkeet	1
Sijoitukset	0
Pitkäaikaiset saamiset	0
Lyhytaikaiset varat	
Myyntisaamiset ja muut saamiset	795
Laskennalliset verosaamiset	0
Sijoitukset	0
Rahavarat	482
Varat yhteensä	1 286

Pitkäaikaiset velat	
Korolliset	0
Korottomat	0
Laskennalliset verovelat	112
Lyhytaikaiset velat	
Korolliset	0
Laskennalliset verovelat	12
Korottomat	337
Velat yhteensä	460

<b>Hankitut yksilöitävissä olevat nettovarot</b>	<b>826</b>
Liikearvo	3 397
<b>Hankitut nettovarot yhteensä</b>	<b>4 223</b>

#### Hankintojen vaikutus nettokassavirtaan

Hankintahinta yhteensä	-4 223
Osakevaihdon maksettu vastike	381
Ehdollinen vastike	1 545
Hankittujen yhtiöiden rahavarat hankintahetkellä	482
<b>Vaikutus nettokassavirtaan yhteensä</b>	<b>-1 815</b>

Solwers hankki toukokuussa 2022 Establish Schening AB:n koko osakekannan Ruotsissa, osittain suunnatulla osakeannilla (54.978 osaketta) ja osittain käteiskaupalla. Tukholmalainen Establish Schening AB työllistää 12 henkilöä ja yhtiön liikevaihto vuonna 2021 oli 20 miljoonaa Ruotsin kruunua. Yhtiö kehittää joukkoliikennettä, laatii uusien teollisuustoimintojen sijoittamiseen ja perustamiseen liittyviä strategioita ja tehostaa logistiikkaratkaisuja. Hankinnan ehdollinen kauppahinta perustuu kohteen ennustettuun liikevoittoon, jonka odotetaan ylittävän hankintasopimuksessa määritellyn raja-arvon. Ennustettu liikevoitto kerrotaan ehdollisen kauppahinnan arvostuskertoimella.

Solwers-yhtiöihin kuuluva Lukkaroinen Arkkitehdit Oy osti maaliskuussa 2022 Arkkitehtitoimisto Sabelström Arkitektkontor Oy:n koko osakekannan käteiskaupalla. Arkkitehtitoimisto Sabelström Arkitektkontor toimii Turussa ja työllistää kahdeksan henkilöä. Arkkitehtitoimisto Sabelström Arkitektkontor on perustettu vuonna 2003 ja yhtiöllä on vahva kokemus arkkitehti- ja sisustussuunnittelusta. Hankinnan ehdollinen kauppahinta perustuu kohteen ennustettuun liikevoittoon, jonka odotetaan ylittävän hankintasopimuksessa määritellyn raja-arvon. Ennustettu liikevoitto kerrotaan ehdollisen kauppahinnan arvostuskertoimella.

Joulukuun lopussa 2021 Solwersin hankkima ELE Engineering AB, on yhdistelty vuoden 2022 konsernitilinpäätökseen tuloslaskelman ja taseen osalta koko tilikauden ajalta. Vuoden 2021 konsernitilinpäätöksessä ELE Engineering AB oli yhdisteltynä taseen osalta.

## 17. PITKÄAIKAISET SAAMISET

	31.12.2022	31.12.2021
<b>Pitkäaikaiset saamiset eriteltynä luokittain</b>		
Lainasaamiset	1.098	1.147
Laskennalliset verosaamiset	39	0
Vakuustalletukset	314	263
<b>Yhteensä</b>	<b>1.451</b>	<b>1.410</b>

### Pitkäaikaiset laskennalliset verosaamiset

Pitkäaikaiset laskennalliset verosaamiset ja muodostuvat kirjanpidon ja verotuksen välisistä ajoituseroista, joiden arvioidaan realisoituvan myöhemmin kuin yhden vuoden kuluttua. Pitkäaikaiset laskennalliset verosaamiset esitetään lähteittäin seuraavassa taulukossa.

	31.12.2022	31.12.2021
<b>Pitkäaikaiset laskennalliset verosaamiset lähteittäin</b>		
Muista sijoituksista	39	0
<b>Yhteensä</b>	<b>39</b>	<b>0</b>

## 18. VAIHTO-OMAISUUS

	31.12.2022	31.12.2021
<b>Vaihto-omaisuus eriteltynä luokittain</b>		
Keskeneräinen tuotanto	105	91
Tavarat ja tuotteet	63	73
Muu vaihto-omaisuus	0	0
<b>Yhteensä</b>	<b>168</b>	<b>163</b>

Keskeneräinen tuotanto koostuu tilikauden loppuun mennessä tehdystä mutta laskuttamattomasta konsulttityön käyvästä arvosta, josta konsernin sisäinen kate on eliminoitu.

## 19. LYHYTAIKAISET SAAMISET

	31.12.2022	31.12.2021
<b>Lyhytaikaiset saamiset eriteltynä luokittain</b>		
Myyntisaamiset	9.322	8.718
Laskennalliset verosaamiset	941	651
Muut saamiset	216	347
Siirtosaamiset	4.107	3.922
<b>Yhteensä</b>	<b>14.586</b>	<b>13.637</b>

Myyntisaamisten kirjanpitoarvo perustuu johdon arvioon niiden käyvästä arvosta. Lyhytaikaiset saamiset eivät sisällä pitkän aikavälin keskiarvosta merkittävästi poikkeavia luottoriskejä.

	31.12.2022	31.12.2021
<b>Myyntisaamiset maturiteettiluokittain</b>		
Ei erääntyneet	7.962	7.579
Erääntyneet ikäluokittain		
< 30 päivää	884	874
31–60 päivää	173	118
61–90 päivää	40	31
> 90 päivää	263	116
<b>Yhteensä</b>	<b>9.322</b>	<b>8.718</b>

## Lyhytaikaiset laskennalliset verosaamiset

Lyhytaikaiset laskennalliset verosaamiset ja muodostuvat kirjanpidon ja verotuksen välisistä ajoituseroista, joiden arvioidaan realisoituvan yhden vuoden kuluessa. Lyhytaikaiset laskennalliset verosaamiset esitetään lähteittäin seuraavassa taulukossa.

	31.12.2022	31.12.2021
<b>Lyhytaikaiset laskennalliset verosaamiset lähteittäin</b>		
Verotuksellisista tappioista	928	687
Muista eristä	13	-37
<b>Yhteensä</b>	<b>941</b>	<b>651</b>
	31.12.2022	31.12.2021
<b>Siirtosaamisten olennaiset erät</b>		
Kertyneet myyntituotot	2 784	3 115
Kertyneet korkotuotot	0	10
Tuloverosaamiset	372	27
Vakuutusmaksuennakot	2	2
Muut ennakkomaksut	7	11
Muut jaksotetut erät	942	757
<b>Yhteensä</b>	<b>4 107</b>	<b>3 922</b>

## 20. LYHYTAIKAISET SIOITUKSET

	31.12.2022	31.12.2021
<b>Lyhytaikaiset sijoitukset eriteltynä luokittain</b>		
Osakkeet	18	20
Sijoitusrahastot	316	312
	<b>334</b>	<b>332</b>

Sijoitusrahastot arvostetaan ja esitetään niiden käypään markkina-arvoon tilikauden lopussa. Kaikki lyhytaikaiset sijoitukset kuuluvat luokkaan 1, eli niiden arvonmääritys perustuu samanlaisten rahoitusinstrumenttien arvon määrittämisessä käytettyihin julkisiin markkinanoteerauksiin.

## 21. RAHOITUSVARAT

Rahoitusvarojen luokittelu ja arvostus esitetään kahdessa alla olevassa taulukossa.

	Jaksotettuun hankinta- menoon arvostettavat	Käypään arvoon laajan tulos- laskelman kautta arvostettavat	Kirjanpito- arvo yhteensä	Käypä arvo	Taso 1	Taso 2	Taso 3
<b>Rahoitusvarat 31.12.2022</b>							
<b>Pitkäaikaiset</b>							
Sijoitukset		1 888	1 888	1 888			1 888
Saamiset		1 451	1 451	1 451			1 451
<b>Lyhytaikaiset</b>							
Myyntisaamiset	9 322		9 322	9 322		9 322	
Sijoitukset		334	334	334	334		
Rahat ja pankkisaamiset	18 482		18 482	18 482	18 482		
<b>Yhteensä</b>	<b>27 803</b>	<b>3 673</b>	<b>31 476</b>	<b>31 476</b>			

	Jaksotettuun hankinta- menoon arvostettavat	Käypään arvoon laajan tulos- laskelman kautta arvostettavat	Kirjanpito- arvo yhteensä	Käypä arvo	Taso 1	Taso 2	Taso 3
<b>Rahoitusvarat 31.12.2021</b>							
<b>Pitkäaikaiset</b>							
Sijoitukset		1 898	1 898	1 898			1 898
Saamiset		1 410	1 410	1 410			1 410
<b>Lyhytaikaiset</b>							
Myyntisaamiset	8 718		8 718	8 718		8 718	
Sijoitukset		332	332	332	332		
Rahat ja pankkisaamiset	12 642		12 642	12 642	12 642		
<b>Yhteensä</b>	<b>21 360</b>	<b>3 640</b>	<b>25 000</b>	<b>25 000</b>			

## 22. OSAKKEIDEN MÄÄRÄ

### Yhtiön osakkeet

Solwers Oyj:n osakepääoma koostuu yhdestä osakesarjasta. Jokainen osake oikeuttaa yhteen ääneen yhtiökokouksessa.

### Yhtiökokouksen hallitukselle myöntämä antivaltuutus

Yhtiökokous 22.4.2021 myönsi yhtiön hallitukselle valtuutuksen enintään 4.166.667 uuden osakkeen annista. Tämä valtuutus ei kumonnut aikaisempia valtuutuksia, joiden perusteella hallitus on oikeutettu päättämään osakkeiden tai osakkeisiin oikeuttavien erityisten oikeuksien antamisesta.

Valtuutuksen nojalla annettavat osakkeet voivat olla uusia ja/tai yhtiön hallussa olevia omia osakkeita ja hallitus voi valtuutuksen nojalla antaa myös osakeyhtiölain 10. luvun mukaisia optio- ja/tai muita osakkeisiin oikeuttavia erityisiä oikeuksia. Valtuutus on voimassa 30.4.2023 asti. Hallitus voi valtuutuksen nojalla päättää kaikista osakeannin ehdoista. Osakeanti voi tapahtua osakkeenomistajien merkintäetuoikeudesta poiketen (suunnattu anti), mikäli siihen on yhtiön kannalta painava taloudellinen syy.

Hallitus voi käyttää valtuutusta yritysjärjestelyjen tai muiden yhtiön liiketoimintaan ja pääomarakenteeseen liittyvien järjestelyjen toteuttamiseen, konsernin henkilöstön kannustinjärjestelmien toteuttamiseen tai muihin hallituksen päättämiin tarkoituksiin.

Valtuutuksen perusteella hallitus voi päättää, että osakeannissa merkintähinta voidaan kuitata yhtiöltä olevalla saatavalla tai että annettaviin erityisiin oikeuksiin liittyy ehto yhtiöltä olevan saatavan käyttämisestä osakkeen merkintähinnan kuittaamiseen.

Osakeantivaltuutus on kokonaan käytetty 28.2.2023 mennessä.

#### Yhtiökokouksen myöntämällä valtuutuksilla vuonna 2022 tehdyt osakeannit

Yhtiön hallitus käytti yhtiökokouksilta saamia osakeantivaltuutuksia vuonna 2022 seuraavasti:

Päätöksen päivämäärä	Toimenpide	Muutokset osakkeiden lkm:ssä	Merkintähinta (euroa)	Osakkeiden lkm. toimenpiteen jälkeen	Osake- pääoma (euroa)	Kauppa- rekisterin rek.pvm
17.5.2022	Suunnattu osakeanti Establish Schening AB myyjille	54.978	6,94	8.854.782	1.000.000,00	20.6.2022
13.12.2022	Suunnattu osakeanti valikoiduille sijoittajille	1.020.000	4,40	9.874.782	1.000.000,00	16.12.2022

Edellä mainituista osakeanneista kertyneistä varoista 4.870 tuhatta euroa on tilinpäätöksessä kirjattu Sijoitetun vapaan pääoman rahastoon. Yhtiön osakepääomaa ei ole tilikauden aikana korotettu.

#### Yhtiön osakkeiden määrä

Yhtiön osakkeiden lukumäärän muutos esitetään seuraavassa taulukossa.

	2022	2021
<b>Ulkona olevien osakkeiden lukumäärä</b>		
Alkava tase 1.1.	8.758.584	4.538.180
Suunnattu anti 20.6.2022	54.978	0
Suunnattu anti 16.12.2022	1.020.000	0
Listautumisanti 7.-14.6.2021	0	1.200.000
Suunnatut annit 2021	0	3.020.404
<b>Päättävä tase 31.12.</b>	<b>9.833.562</b>	<b>8.758.584</b>

Osakkeiden kokonaismäärä 31.12.2022 on 9.874.782, josta yhtiön omassa hallussa oli 41.220 osaketta.

Oman pääoman muutosten osalta viitataan tässä yhteydessä erilliseen tilinpäätökseen sisältyvään 'Laskelmaan oman pääoman muutoksista'.

## 23. RAHOITUS- JA PÄÄOMARISKIT

### Rahoitusriskien hallinta

Solwersin rahoitusriskien hallinnalla pyritään turvaamaan konsernin taloudellinen vakaus ja riittävien rahoitusvaihtoehtojen saatavuus eri markkinatilanteissa. Konserni altistuu erilaisille markkinariskeille. Näiden riskien muutokset vaikuttavat yhtiön varoihin, velkoihin ja ennakoituihin liiketoimiin.

Riskit aiheutuvat korkojen ja valuuttakurssien muutoksista. Rahoitusriskien hallintaa toteutetaan osana konsernin riskienhallintaa. Perustan rahoitusriskien hallinnalle muodostavat liiketoiminnan jatkuvuuteen tähtäävät periaatteet.

Rahoitusriskien tilanteesta raportoidaan säännöllisesti yhtiön hallitukselle ja johdolle. Riskien hallintaa koskevat merkittävimmät periaatepäätökset tekee yhtiön hallitus. Hallitus käsittelee kaikki olennaiset rahoitusasiat, kuten konsernin ulkoiset lainajärjestelyt.

Tytäryhtiöt vastaavat omaan liiketoimintaansa liittyvien riskien hallinnasta ja myös rahavirtojensa ennustamisesta. Solwersin rahavarat ja maksuvalmius pysyivät hyvällä tasolla koko vuoden 2022 ajan.

### Valuuttariski

Merkittävin valuuttariskin aiheuttaja on Ruotsin kruunu Ruotsissa olevien tytäryhtiöiden liiketoiminnan kautta, mutta myös Ruotsin kruunun määräisten pankkilainojen kautta. Solwers ei aktiivisesti suojaa valuuttariskejä, koska liiketoiminnan tuotot ja kulut ovat pääsääntöisesti samassa valuutassa (ns. natural hedge).

Translaatoriski aiheutuu lähinnä emoyhtiön valuuttamääräisistä sisäisistä lainoista. Translaatoriskiä ei ole suojattu.

#### Korkoriski

Solwers altistuu toiminnassaan rahoitusriskeille kuten korkojen muutosten vaikutukset ja kilpailukykyisen rahoituksen saatavuus. Muutokset makrotaloudellisessa ympäristössä tai rahoitusmarkkinoiden yleisessä tilanteessa voivat vaikuttaa negatiivisesti rahoituksen saatavuuteen, hintaan ja muihin ehtoihin. Korkotason nousulla voisi olla olennainen suora vaikutus saatavilla olevan rahoituksen kustannuksiin ja yhtiön olemassa oleviin rahoituskustannuksiin. Korkotason nousu voi täten vaikuttaa yhtiön vieraan pääoman ehtoisen rahoituksen kustannuksiin tulevaisuudessa.

Yhtiö pyrkii jatkuvasti ennakoimaan ja seuraamaan liiketoimintansa rahoituksen tarvetta, jotta yhtiöllä olisi riittävästi likvidejä varoja toimintansa rahoittamiseksi sekä erääntyvien lainojen takaisinmaksuun.

#### Luottoriski

Luottoriski on riski taloudellisesta menetyksestä, joka realisoituu, mikäli asiakas ei pysty suoriutumaan sopimusvelvoitteistaan. Luottoriski liittyy vastapuoliin, joilta on avoimia saatavia tai joiden kanssa on solmittu pitkäaikaisia sopimuksia.

Käyttöpääoman riittävyyden turvaaminen on välttämätöntä, sillä merkittävä osa konsernin liiketoiminnasta koostuu projektiperusteisesta suunnittelutyöstä. Tämän varmistamiseksi luodut toimintatavat ovat luotettavien yhteistyökumppanien kriittinen valinta, riskinjako muiden kilpailijoiden kanssa tehtyjen liittoutumien kautta, projektikustannusten ajallinen kohdistaminen projektitulojen kanssa ja ennakkomaksuehtojen käyttäminen asiakkaiden toimeksiantosopimuksissa.

Jokaisen raportointikauden lopulla konserniyhtiöt arvioivat, onko objektiivista näyttöä jonkin rahoitusvaroihin kuuluvan erän tai rahoitusvarojen ryhmän arvonalentumisesta. Mikäli arvonalentumisesta on perusteltua näyttöä, kirjataan kyseinen rahoitusvara luottotappioksi. Luottotappiot kirjataan kuluksi tuloslaskelmaan.

#### Maksuvalmiusriski

Maksuvalmiusriskin hallitsemiseksi yhtiö ylläpitää riittäviä likviditeettireservejä, joilla yhtiö suojautuu käyttöpääomatarpeen vaihteluja vastaan.

#### **Pääomariskien hallinta**

Yhtiön johto seuraa ja valvoo yhtiön toimintaan sijoitettua pääomaa jatkuvasti kuukausittain tilikauden aikana. Tämän toteuttamiseen liittyviä menettelyjä ovat kuukausittaisen operatiivisen raportoinnin lisäksi johdon säännöllisesti vuoden aikana konserniyhtiöiden kanssa käymät liiketoimintakatsaukset. Mahdollisten uusien liiketoimintojen yhdistämisten osalta valvonta alkaa jo yritysostoneuvottelujen ja due diligence -prosessin alussa.

Yhtiön nykyinen pitkän aikavälin pääomarakennepolitiikkana on rajoittaa yhtiön omavaraisuusaste vähintään 40,00 %:iin konsernitasolla. Konsernin sisällä omavaraisuusaste voi vaihdella yritysten välillä esimerkiksi tytäryhtiöiden liiketoiminnan erojen vuoksi. Tämän tasapainoisen pääomarakenteen säilyttämiseksi ja turvaamiseksi myös yrityksen aktiivisen yrityshankintapolitiikan aikana, yhtiön omaa pääomaa on lisätty vuoden 2021 aikana eri sekä maksullisin että maksuttomin (suunnatuin) osakeainein.

Yhtiön pääomarakennea valvotaan lisäksi yhtiön päärahoittajapankin kanssa solmittuun rahoitussopimukseen sisältyvän luoton eritysehdon (kovenantin) perusteella, jotka ovat:

Kovenanti 1:

Oikaistu oma pääoma  
Oikaistu taseen loppusumma

Kovenanti 2:

Korolliset nettovelat  
Käyttökate (12 kk)

Kovenanti 1:n nykyinen raja on "vähintään 35,00 %" ja kovenanti 2:n "enintään 2,5".



Solwers valvoo liiketoiminnassaan kahta edellä mainittua kovenanttia ja reagoi tarvittaessa liiketoiminnallisiin ja rahoituksellisiin muutoksiin. Tilinpäätöspäivänä 31.12.2022 kovenantti 1:n arvo oli 46,7 % ja kovenantti 2:n 0,70.

## 24. PITKÄAIKAISET VELAT

	31.12.2022	31.12.2021
<b>Pitkäaikaiset velat eriteltynä luokittain</b>		
Korolliset		
Pääomalainat	0	0
Lainat rahoituslaitoksilta	17.390	14.004
Leasingvelat	2.275	2.241
Osakaslainat	0	0
Muut velat	789	119
	<u>20.455</u>	<u>16.365</u>
Korottomat		
Laskennalliset verovelat	324	133
Muut velat	7.226	3.811
	<u>7.549</u>	<u>3.945</u>
<b>Yhteensä</b>	<b>28.004</b>	<b>20.309</b>

### Lainat rahoituslaitoksilta ja leasingvelat

Rahoituslaitoslainoista 1.582 (1.980) tuhatta euroa on valuuttalainaa Ruotsin kruunuissa.

Yhtiön velkarahoitus uusittiin tilikauden aikana yhtiön päärahoittajapankin kanssa 19.5.2022 allekirjoitetulla uudella rahoitussopimuksella. Rahoituslaitoslainojen painotettu keskimarkkinakorko on 3,95 (1,65) %.

Leasingvelkojen simuloitu painotettu keskimääräinen pääomakustannus on toimitiloiden osalta 3,066 (2,81) % ja muiden leasingrahoitussopimuksin hankittujen omaisuuserien osalta 3,07 (2,86) %.

Rahoituslaitoslainojen ja leasingvelkojen tulevat lyhennykset esitetään jäljempänä 'Velat erääntymisajan mukaan' taulukossa.

### Muut korolliset velat

Muut velat 789 (119) tuhatta euroa ovat muuta korollista velkaa kuin lainoja rahoituslaitoksilta.

### Pitkäaikaiset laskennalliset verovelat

Pitkäaikaiset laskennalliset verovelat ja muodostuvat kirjanpidon ja verotuksen välisistä ajoituseroista, joiden arvioidaan realisoituvan myöhemmin kuin yhden vuoden kuluttua. Pitkäaikaiset laskennalliset verovelat esitetään lähteittäin seuraavassa taulukossa.

	31.12.2022	31.12.2021
<b>Pitkäaikaiset laskennalliset verovelat lähteittäin</b>		
Vapaaehtoisista verotuksellisista varauksista	167	34
Kehityskulujen aktivoinnista	157	99
<b>Yhteensä</b>	<b>324</b>	<b>133</b>

### Muut korottomat velat

Muut korottomat velat sisältävät yrityskaupoista johtuvia ehdollisia kauppahintavelkoja 6.759 (3.796) tuhatta euroa.

### Pitkäaikaisten velkojen arvon määrittäminen

Kaikkien pitkäaikaisten velkojen käypä arvo vastaa olennaisesti niiden kirjanpitoarvoa.

## Velat yhteensä erääntymisajan mukaan

Velkojen (pitkäaikaisten ja lyhytaikaisten) kokonaismäärät 31.12.2022 esitetään maturiteettiluokittain seuraavassa taulukossa.

	Lyhyt- aikaiset	Pitkäaikaiset					Yht.
		Erääntyy	Erääntyy	Erääntyy	Erääntyy	Erääntyy	
		< 1	1-2	2-3	3-4	4-5	
	<u>vuodessa</u>	<u>vuodessa</u>	<u>vuodessa</u>	<u>vuodessa</u>	<u>vuodessa</u>	<u>vuodessa</u>	
Lainat rahoituslaitoksilta	1.586	2.295	2.623	9.936	2.536	-	<b>18.976</b>
Leasingvelat	1.774	1.086	667	201	151	170	<b>4.049</b>
Muut velat	4.177	7.617	397	-	-	-	<b>12.192</b>
Laskennalliset verovelat	131	324	-	-	-	-	<b>455</b>
Ostovelat	1.887	-	-	-	-	-	<b>1.887</b>
Siirtovelat	5.965	-	-	-	-	-	<b>5.965</b>
<b>Yhteensä</b>	<b>15.521</b>	<b>11.322</b>	<b>3.688</b>	<b>10.137</b>	<b>2.687</b>	<b>170</b>	<b>43.524</b>

## 25. LYHYTAIKAISET VELAT

	31.12.2022	31.12.2021
<b>Lyhytaikaiset velat eriteltynä luokittain</b>		
<b>Korolliset</b>		
Lainat rahoituslaitoksilta	1.586	1.483
Leasingvelat	1.774	2.076
Muut velat	82	244
	<u>3.442</u>	<u>3.803</u>
<b>Korottomat</b>		
Laskennalliset verovelat	131	113
Saadut ennakkomaksut	27	112
Ostovelat	1.887	1.849
Muut velat	4.068	6.785
Siirtovelat	5.965	5.474
	<u>12.079</u>	<u>14.333</u>
<b>Yhteensä</b>	<b>15.521</b>	<b>18.136</b>

### Muut korolliset velat

Muut velat 82 (244) tuhatta euroa ovat muuta korollista velkaa kuin lainoja rahoituslaitoksilta.

### Lyhytaikaisten velkojen arvon määrittäminen

Kaikkien lyhytaikaisten velkojen käypä arvo vastaa olennaisesti niiden kirjanpitoarvoa.

### Lyhytaikaiset laskennalliset verovelat

Lyhytaikaiset laskennalliset verovelat ja muodostuvat kirjanpidon ja verotuksen välisistä ajoituseroista, joiden arvioidaan realisoituvan yhden vuoden kuluessa. Lyhytaikaiset laskennalliset verovelat esitetään lähteittäin seuraavassa taulukossa.

	31.12.2022	31.12.2021
<b>Lyhytaikaiset laskennalliset verovelat lähteittäin</b>		
Kertyneestä poistoerosta	37	37
Vapaaehtoisista verotuksellisista varauksista	49	39
Rahoitusarvopaperien arvostuksesta käypään arvoon	5	5
Kehityskulujen aktivoinnista	39	32
<b>Yhteensä</b>	<b>131</b>	<b>113</b>

#### Muut korottomat velat

Muut korottomat velat sisältävät yrityskaupoista johtuvia ehdollisia kauppahintavelkoja 726 (2.123) tuhatta euroa.

	31.12.2022	31.12.2021
<b>Siirtovelkojen olennaiset erät</b>		
Lomapalkkavelat ja muut palkkajaksotukset	3.455	3.343
Kertyneet eläkekulut	507	402
Kertyneet muut pakolliset sosiaalimaksut	809	778
Kertyneet korkokulut	91	29
Tuloverojaksotukset	119	125
Muut jaksotetut erät	984	796
<b>Yhteensä</b>	<b>5.965</b>	<b>5.474</b>

## 26. RAHOITUSVELAT

Rahoitusvelkojen luokittelu ja arvostus esitetään kahdessa alla olevassa taulukossa.

	Jaksotettuun hankinta- menoon arvostettavat	Käypään arvoon laajan tulos- laskelman kautta arvostettavat	Kirjanpito- arvo yhteensä	Käypä arvo	Taso 1	Taso 2	Taso 3
<b>Rahoitusvelat 31.12.2022</b>							
<b>Pitkäaikaiset</b>							
Lainat rahoituslaitoksilta	17 390		17 390	17 390		17 390	
Leasing- ja vuokrasopimukset	2 275		2 275	2 275		2 275	
Kauppahintavelat		6 759	6 759	6 759			6 759
<b>Lyhytaikaiset</b>							
Lainat rahoituslaitoksilta	1 586		1 586	1 586		1 586	
Leasing- ja vuokrasopimukset	1 774		1 774	1 774		1 774	
Kauppahintavelat		726	726	726			726
Ostovelat	1 887		1 887	1 887		1 887	
<b>Yhteensä</b>	<b>24 912</b>	<b>7 485</b>	<b>32 398</b>	<b>32 398</b>			

	Jaksotettuun hankinta- menoon arvostettavat	Käypään arvoon laajan tulos- laskelman kautta arvostettavat	Kirjanpito- arvo yhteensä	Käypä arvo	Taso 1	Taso 2	Taso 3
<b>Rahoitusvelat 31.12.2021</b>							
<b>Pitkäaikaiset</b>							
Lainat rahoituslaitoksilta	14.004		14.004	14.004		14.004	
Leasing- ja vuokrasopimukset	2.241		2.241	2.241			2.241
Kauppahintavelat		3.796	3.796	3.796			3.796
<b>Lyhytaikaiset</b>							
Lainat rahoituslaitoksilta	1.483		1.483	1.483		1.483	
Leasing- ja vuokrasopimukset	2.076		2.076	2.076			2.076
Kauppahintavelat		2.123	2.123	2.123			2.123
Ostovelat	1.849		1.849	1.849		1.849	
<b>Yhteensä</b>	<b>21.653</b>	<b>5.919</b>	<b>27.572</b>	<b>27.572</b>			

## 27. LÄHIPIIRITAPAHTUMAT JA JOHDON PALKITSEMINEN

### Lähipiiritapahtumat

Lähipiiritapahtumat sisältävät hallituksen jäsenten ja johtoon kuuluvien avainhenkilöiden, sekä heidän perheenjäsenten, tai heidän määräysvallassaan olevien yhtiöiden tekemät transaktiot konserniyhtiöiden kanssa. Alla taulukossa esitettävät lähipiiritransaktiot ovat suoriteperusteisia.

	2022	2021
<b>Lähipiiritapahtumat transaktioluokittain</b>		
Palkat ja palkkiot	571	528
Liiketoiminnan muut kulut	1	3
Rahoituskulut	0	614
<b>Saamiset lähipiiriltä</b>		
Lainasaamiset	206	230

Lähipiirille ei ole myönnetty uusia lainoja tilikauden aikana.

Solwers Oyj:n ja sen tytäryhtiöiden väliset liiketapahtumat ja tilinpäätöshetken tase-erät on eliminoitu konsernitilinpäätöksessä eikä niitä siksi raportoida tässä liitteessä. Näiden väliset liiketapahtumat on toteutettu markkinaehtoisesti.

### Johdon palkitseminen

Hallituksen jäsenten palkitsemisesta päättää yhtiökokous. 21.4.2022 yhtiökokous päätti, että hallituksen jäsenille hallituksen puheenjohtaja mukaan lukien maksettavan palkkio on 2.000,00 euroa per kokous.

Yhtiön hallitus päättää toimitusjohtajan palkasta ja muista palkkioista vuosittain. Toimitusjohtajan palkitseminen muodostuu kokonaispalkasta, joka sisältää kiinteän kuukausipalkan, autoedun ja puhelinedun sekä lyhyen aikavälin kannustimen vuosittaisen tulospalkkion muodossa. Tämän lisäksi toimitusjohtajalle etuihin kuuluu lisäeläkevakuutus.

Yhtiön avainhenkilöstölle maksetaan kiinteää kuukausipalkkaa sekä muuttuvia vuotuisia tulossidonnaisia palkkioita kannustinjärjestelmän puitteissa. Avainhenkilöstön palkkioita tarkistetaan vuosittain.

	2022	2021
<b>Palkitseminen</b>		
Hallituksen palkkiot	95	75
Toimitusjohtajan palkat ja palkkiot luontoisetuineen	152	157
Johtoryhmän palkat ja palkkiot luontoisetuineen	324	297
	<u>571</u>	<u>528</u>

### Hallituksen ja johtoryhmän omistus

Johdon omistus	Osake- omistus, kpl	Omistus- osuus
Leif Sebbas <sup>1)</sup>	286 340	2,9 %
Hanna-Maria Heikkinen	5 112	0,1 %
John Lindahl <sup>2)</sup>	15 000	0,2 %
Mari Pantsar	2 151	0,0 %
Emma Papakosta <sup>3)</sup>	4 180	0,0 %
Stefan Nyström	312 000	3,2 %
Roger Lindqvist	53 791	0,5 %
Taina Erkkilä	8 620	0,1 %
Olli Kuusi	17 360	0,2 %

<sup>1)</sup> Lisättyä Finnmap Engineering Oy:n ja CEB Invest Oy:n omistusosuudella osakeomistus yhteensä 4.734.424 kpl ja omistusosuus 48.0 %

<sup>2)</sup> Lisättyä Topix Ab:n välillisellä omistusosuudella osakeomistus yhteensä 45.000 kpl ja omistusosuus 0.4 %

3) Hallintarekisteröity

## 28. ANNETUT VAKUUKSET JA EHDOLLISET VELAT

	31.12.2022	31.12.2021
<b>Omien sitoumusten vakuudeksi annetut vakuudet</b>		
Yrityskiinnitykset, nimellisarvo	41.909	16.500
Pantatut tytäryhtiöosakkeet, kirjanpitoarvo	52.437	40.632
<b>Yhteensä</b>	<b>94.346</b>	<b>57.132</b>
Pantattu seuraavien vakuudeksi		
Lainat rahoituslaitoksilta	28.544	15.038
	<b>31.12.2022</b>	<b>31.12.2021</b>
<b>Muut omien sitoumusten vakuudeksi annetut vakuudet</b>		
Pantatut pankkitalletukset	285	275
Takaukset	137	212
<b>Yhteensä</b>	<b>422</b>	<b>488</b>
Pantattu seuraavien vakuudeksi		
Vuokrasitoumukset	285	275
Tytäryhtiöiden lainat ja luotolliset tililimiitit rahoituslaitoksilta	112	188
<b>Yhteensä</b>	<b>397</b>	<b>463</b>
	<b>31.12.2022</b>	<b>31.12.2021</b>
<b>Tulevat vähimmäisvuokrat (sis. ALV:n)</b>		
Erääntyvät ennen seuraavan tilikauden loppua	2 622	2 141
Erääntyvät seuraavan tilikauden lopun jälkeen	3 596	2 962
<b>Yhteensä</b>	<b>6 218</b>	<b>5 103</b>
	<b>31.12.2022</b>	<b>31.12.2021</b>
<b>Johdannaisinstrumenttien käypä arvo</b>		
Koronvaihto- ja korkokattosopimukset	-2	-3
<b>Yhteensä</b>	<b>-2</b>	<b>-3</b>

Konsernitaseen pitkä- ja lyhytaikaisissa korollisissa veloissa esitetyt leasingvelat muodostavat merkittävän osan edellä esitetystä tulevien vähimmäisvuokrien 6.218 (5.103) tuhatta euroa kokonaismäärästä.

## 29. TILINPÄÄTÖSPÄIVÄN JÄLKEISET TAPAHTUMAT

Solwers allekirjoitti 21.2.2023 sopimuksen ruotsalaisen Transport Consultancy Group Nordic AB:n koko osakekannan ostamisesta laajentaen näin palvelutarjontaansa rautateiden teknisen konsultoinnin alalle.

Yrityskauppaan liittyen samana ajankohtana tiedotettiin suunnatusta osakeannista myyjille, 81.505 osaketta, joiden rekisteröinnin odotetaan tapahtuvan maaliskuun 2023 aikana. Solwers Oyj:n liikkeelle laskemien osakkeiden kokonaismäärä kasvaa tämän annin johdosta 9 874 782 osakkeesta 9 915 067 osakkeeseen. Yhtiön hallussa olevien osakkeiden määrä muuttuu 41 220 osakkeesta 0 osakkeeseen. Tilinpäätöshetkellä hankittujen nettovarojen yksilöinti on kesken.

Alustava hankintahinta (tuhat euroa):

Käteisvastike	2 188
Osakeannilla maksettu vastike	394
Ehdollinen kauppahinta	tilinpäätöshetkellä määrittely kesken

## TUNNUSLUKUJEN LASKENTAKAAVAT

Liikevaihto per henkilö	Liikevaihto / henkilöstön kokonaismäärä keskimäärin
Kasvu	Viimeksi päättyneen raportointikauden liikevaihdon kasvu verrattuna edellisvuoden saman ajanjakson liikevaihtoon
Laskutusaste	Konserniyhtiöiden myyntikatteiden $\Sigma$ / (yhtiö1 myyntikate / yhtiö1 laskutusaste) + (yhtiö2 myyntikate / yhtiö2 laskutusaste) + ... + (yhtiön myyntikate / yhtiön laskutusaste)  jossa n = konserniyhtiöiden määrä, joilla laskutusaste on soveltuva tunnusluku
EBITDA	Käyttökate = EBIT + aineellisten ja aineettomien hyödykkeiden poistot ja arvonalentumiset
EBITDA-%	Käyttökate-% = (EBIT + aineellisten ja aineettomien hyödykkeiden poistot ja arvonalentumiset) / liikevaihto x 100
EBITA	Oikaistu EBIT ilman aineettomien hyödykkeiden ja vuokrattujen toimitilojen poistoja ja arvonalennuksia = EBIT + aineettomien hyödykkeiden ja vuokrattujen toimitilojen poistot + arvonalentumiset
EBITA-%	Oikaistu EBIT-% = (Liiketulos + aineettomien hyödykkeiden vuokrattujen toimitilojen poistot + arvonalentumiset) / liikevaihto x 100
EBIT	Liiketulos
EBIT-%	EBIT / liikevaihto x 100
Nettotulos	Tilikauden voitto/tappio
Nettotulos-%	(Tilikauden voitto/tappio) / liikevaihto x 100
EPS	Osakekohtainen tulos = Emoyhtiön osakkeenomistajille kuuluva osuus tilikauden nettotuloksesta / keskimääräinen ulkona olevien osakkeiden määrä tilikauden aikana
Oikaistu oma pääoma	Oma pääoma + määräysvallattomien omistajien osuus + pääomalainat
Nettovelka	Korolliset velat + leasingvelat + muut korolliseen velkaan rinnastettavissa olevat velat – rahavarat
Omavaraisuusaste	(Oma pääoma + määräysvallattomien omistajien osuus) / taseen loppusumma
Oikaistu omavaraisuusaste	(Oma pääoma + määräysvallattomien omistajien osuus + pääomalainat) / taseen loppusumma

**SOLWERS OYJ**

**TILINPÄÄTÖS 2022**

**EMOYHTIÖ (FAS)**

# TULOSLASKELMA

## Emoyhtiö, FAS

Tuhat EUR	Liitetieto	2022	2021
<b>LIIKEVAIHTO</b>	3	<b>1.220</b>	<b>297</b>
Liiketoiminnan muut tuotot		405	0
Materiaalit ja palvelut		-414	-2
Henkilöstökulut	4	-778	-659
Poistot ja arvonalentumiset	5	-3	-3
Liiketoiminnan muut kulut	6	-860	-678
<b>LIIKETULOS</b>		<b>-430</b>	<b>-1.044</b>
Rahoitustuotot ja -kulut	7	-1.496	-27
<b>TULOS ENNEN TILINPÄÄTÖSSIIRTOJA JA VEROJA</b>		<b>-1.926</b>	<b>-1.071</b>
Tilinpäätössiirrot	8	1.510	188
<b>TILIKAUDEN TULOS</b>		<b>-416</b>	<b>-883</b>



# TASE

## Emoyhtiö, FAS

Tuhat EUR	Liitetieto	31.12.2022	31.12.2021
<b>VASTAAVAA</b>			
<b>PYSYVÄT VASTAAVAT</b>			
Aineelliset hyödykkeet	9	9	10
Sijoitukset	10	28.945	27.636
Saamiset	11	1.116	1.919
<b>PYSYVÄT VASTAAVAT YHTEENSÄ</b>		<b>30.069</b>	<b>29.565</b>
<b>VAIHTUVAT VASTAAVAT</b>			
Vaihto-omaisuus	12	105	105
Saamiset	13	21.367	20.825
Rahoitusarvopaperit		0	1
Rahavarat		8.342	2.499
<b>VAIHTUVAT VASTAAVAT YHTEENSÄ</b>		<b>29.814</b>	<b>23.431</b>
<b>VASTAAVAA YHTEENSÄ</b>		<b>59.883</b>	<b>52.996</b>
<b>VASTATTAVAA</b>			
<b>OMA PÄÄOMA</b>			
Osakepääoma		1.000	1.000
Osakeanti		0	1.453
Ylikurssirahasto		20	20
Muut rahastot		35.989	29.667
Kertyneet voittovarot		2.473	3.707
Tilikauden tulos		-416	-883
<b>OMA PÄÄOMA YHTEENSÄ</b>	14	<b>39.066</b>	<b>34.963</b>
<b>VIERAS PÄÄOMA</b>			
Pitkäaikainen vieras pääoma	15	17.243	15.583
Lyhytaikainen vieras pääoma	16	3.574	2.450
<b>VIERAS PÄÄOMA YHTEENSÄ</b>		<b>20.817</b>	<b>18.032</b>
<b>VASTATTAVAA YHTEENSÄ</b>		<b>59.883</b>	<b>52.996</b>

# TILINPÄÄTÖKSEN LIITETIEDOT

## Emoyhtiö, FAS

### 1. YLEISET TIEDOT YHTIÖSTÄ

---

Solwers Oyj (Y-tunnus 0720734-6) on Suomen lainsäädännön mukaisesti perustettu suomalainen julkinen osakeyhtiö, jonka rekisteröity pääkonttori sijaitsee Espoossa osoitteessa Kappelikuja 6 B. Yhtiön kotipaikka on Kauniainen.

Solwers Oyj:n tilinpäätös on laadittu Suomen tilinpäätöskäytännön (FAS) ja muun tilinpäätöksen laatimista ja esittämistä ohjaavan suomalaisen yritys- ja verolainsäädännön säännösten mukaisesti.

### 2. LAADINTAPERIAATTEET

---

#### Suoriteperiaate

Suoriteperiaate on olennaisin tuloslaskelman tuottojen ja kulujen kirjaamista ohjaava periaate. Täydentäviä tietoja sovelletuista kirjanpitoperiaatteista esitetään jäljempänä sinä määrin kuin yksityiskohtaisempien tietojen antaminen on katsottu tarpeelliseksi tilinpäätöksen sisällön ymmärtämiseksi.

#### Tuloutusperiaatteet

Tulot kirjataan tuloslaskelmaan tuotoiksi ajankohtana, jolloin asiakas on vastaanottanut liiketoimen kohteena olevat palvelut. Koska Solwers Oyj:n pääasiallinen tulonlähde on sen tytäryhtiöilleen tarjoamat palvelut muodostaa ajan kulumisen ratkaisevan tekijän tuottojen tuloutukselle.

#### Henkilöstökulut

Palkat ja sosiaalimaksut kirjataan tuloslaskelmaan suoriteperiaatteen mukaisesti kuluksi. Sama koskee kaikkia muitakin henkilöstökuluja mukaan lukien vapaaehtoiset henkilöstökulut. Koska yhtiön lakisääteinen TyEL-eläkejärjestelmä on luokiteltu maksupohjaiseksi järjestelyksi, kirjataan eläkevakuutusmaksutkin kuluksi edellä kuvattua suoriteperiaatetta noudattaen.

#### Pysyvät vastaavat

Pysyvät aineelliset hyödykkeet kirjataan ja esitetään niiden alkuperäiseen hankintamenuon vähennettynä vuosipoistoilla ja mahdollisella erikseen kirjatulla arvonalentumisella. Poistojen kirjaaminen perustuu arvioon hyödykkeiden taloudellisesta pitoajasta.

Tytäryhtiön osakkeet kirjataan ja esitetään niiden alkuperäiseen hankintamenuon vähennettynä mahdollisella erikseen kirjatulla arvonalentumisella. Hankintahinnan lisäksi niiden alkuperäinen hankintamenu sisältää myös kaikki hankinnasta johtuvat tai siihen liittyvät välilliset kustannukset.

#### Lyhytaikaiset saamiset

Lyhytaikaiset saamiset kirjataan pääsääntöisesti niiden alkuperäiseen kirjanpitoarvoon, mutta ei suurempaan arvoon kuin niistä tulevaisuudessa kerrytettävissä olevaan johdon arvioimaan rahamäärään. Yhtiön johdon tekemät arviot perustuvat vallitsevaan markkinatilanteeseen ja muihin tilinpäätöksen laadintahetkellä tiedossa oleviin saamisten arvostukseen vaikuttaviin seikkoihin.

#### Lyhytaikaiset- ja pitkäaikaiset hyödykkeet, saamiset ja velat

Aineelliset ja aineettomat hyödykkeet luokitellaan pitkäaikaisiksi, kun niiden arvioitu taloudellinen pitoaika on yli 12 kuukautta. Omaisuuserät, jotka eivät täytä tätä edellytystä, luokitellaan lyhytaikaisiksi.

Saamiset luokitellaan pitkäaikaisiksi, kun niistä tulevaisuudessa kertyvä rahavirta arvioidaan toteutuvaksi myöhemmin kuin 12 kuukauden kuluttua tilikauden päättymisestä. Saamiset, jotka eivät täytä tätä edellytystä, luokitellaan lyhytaikaisiksi.

Vieraan pääoman erät luokitellaan pitkäaikaisiksi, kun niistä tulevaisuudessa johtuva lähtevä rahavirta arvioidaan toteutuvaksi myöhemmin kuin 12 kuukauden kuluttua tilikauden päättymisestä. Vieraan pääoman erät, jotka eivät täytä tätä edellytystä, luokitellaan lyhytaikaisiksi.

#### Valuuttamääräiset erät

Ulkomaanrahan määräiset liiketapahtumat kirjataan euroina tapahtumapäivän valuuttakurssiin. Tilikauden päättyessä ulkomaanrahan määräiset saamiset ja velat arvostetaan tilinpäätöspäivän kurssiin. Kurssivoitot ja -tappiot esitetään siinä tuloslaskelman erässä, johon valuuttakurssieron aiheuttama liiketapahtuma on kirjattu.

### 3. LIIKEVAIHTO

	2022	2021
<b>Liikevaihto eriteltynä luokittain</b>		
Hallintopalkkiotuotot saman konsernin yrityksiltä	1.220	297
<b>Yhteensä</b>	<b>1.220</b>	<b>297</b>

### 4. HENKILÖSTÖKULUT JA HENKILÖSTÖMÄÄRÄ

	2022	2021
<b>Henkilöstökulut eriteltynä luokittain</b>		
Palkat ja palkkiot	-627	-536
Eläkekulut	-99	-84
Pakolliset sosiaalimaksut	-9	-15
Muut vapaaehtoiset henkilöstökulut	-42	-23
<b>Yhteensä</b>	<b>-778</b>	<b>-659</b>
<b>Henkilöstömäärä</b>		
Keskimäärin tilikauden aikana	6	6
Tilikauden lopussa	6	6

### 5. POISTOT JA ARVONALENTUMISET

	2022	2021
<b>Pitkäaikaisten varojen poistot ja arvonalentumiset</b>		
Aineellisten pysyvien vastaavien poistot	-3	-3
<b>Yhteensä</b>	<b>-3</b>	<b>-3</b>

### 6. LIIKETOIMINNAN MUUT KULUT

	2022	2021
<b>Liiketoiminnan muut kulut eriteltynä luokittain</b>		
Toimitilakulut	-49	-39
ICT-kulut	-147	-77
Matkakulut	-37	-11
Kone- ja kalustokulut	-32	-15
Markkinointikulut	-47	-80
Hallintopalvelukulut	-128	-186
Muut hallintokulut	-194	-111
Liiketoiminnan muut kulut	-227	-159
<b>Yhteensä</b>	<b>-860</b>	<b>-678</b>
	<b>2022</b>	<b>2021</b>
<b>Liiketoiminnan muut kulut eriteltynä konsernin sisäisiin ja ulkoisiin kuluihin</b>		
Konsernin sisäiset kulut	-225	-131
Ulkoiset kulut	-2	-28
<b>Yhteensä</b>	<b>-227</b>	<b>-159</b>

	2022	2021
<b>Tilintarkastajien palkkiot eriteltynä luokittain</b>		
Tilintarkastus	-21	-11
Veroneuvonta	-11	-24
Tilintarkastuslain mukaiset muut toimeksiannot	-8	-125
<b>Yhteensä</b>	<b>-39</b>	<b>-159</b>

## 7. RAHOITUSTUOTOT JA -KULUT

	2022	2021
<b>Rahoitustuotot ja -kulut eriteltynä luokittain</b>		
<b>Rahoitustuotot</b>		
Osinkotuotot tytäryhtiöistä	0	2.072
Korkotuotot tytäryhtiöistä	338	188
Muut korkotuotot	10	11
Valuuttakurssivoitot	168	43
<b>Yhteensä</b>	<b>516</b>	<b>2.314</b>
<b>Rahoituskulut</b>		
Korkokulut rahoituslaitoslainoista	-381	-181
Korkokulut muista lainoista	-1	-753
Valuuttakurssitappiot	-1.258	-185
Muut rahoituskulut	-372	-1.222
<b>Yhteensä</b>	<b>-2.012</b>	<b>-2.341</b>
<b>Rahoitustuotot ja -kulut, netto</b>	<b>-1.496</b>	<b>-27</b>

## 8. TILINPÄÄTÖSSIIRROT

	2022	2021
<b>Tilinpäätössiirrot eriteltynä luokittain</b>		
Saadut konserniavustukset	1.510	188
<b>Yhteensä</b>	<b>1.510</b>	<b>188</b>

## 9. AINEELLISET HYÖDYKKEET

	2022	2021
<b>Koneiden ja kaluston muutos</b>		
Kirjanpitoarvo		
Alkava tase 1.1.	10	10
Lisäykset	2	3
Poistot	-4	-3
<b>Päättävä tase 31.12.</b>	<b>9</b>	<b>10</b>

## 10. PITKÄAIKAISET SJOITUKSET

	2022	2021
<b>Sijoitusten muutos</b>		
Tytäryhtiöosakkeet		
Hankintamenot		
Alkava tase 1.1.	27 636	15 861
Lisäykset	28 940	13 486
Vähennykset	-27 631	-1 712
<b>Päättävä tase 31.12.</b>	<b>28 945</b>	<b>27 636</b>

## Omistus tytäryhtiöissä 31.12.2022 eriteltynä maittain

	Kotipaikka	Hankinta-päivämäärä	Omistus
<b>Suomi</b>			
Suora omistus			
Solwers Finland Oy	Espoo	01.12.2022	100 %
Välillinen omistus			
Accado Oy Ab	Espoo	13.10.2017	91,00 %
Arkkitehdit Davidsson Tarkela Oy	Helsinki	3.7.2018	100,00 %
Contria Oy	Vaasa	18.12.2018	85,33 %
Finnmap Infra Oy	Helsinki	31.12.2016	90,92 %
Geounion Oy	Helsinki	29.10.2020	91,04 %
Inmeco Oy Rakennuskonsultit	Jyväskylä	26.2.2022	100,00 %
Insinööri-toimisto Pontek Oy	Espoo	21.12.2017	96,67 %
Insinööri-toimisto W. Zenner Oy	Helsinki	17.12.2018	92,00 %
Kalliosuunnittelu Oy Rockplan Ltd	Helsinki	20.6.2017	93,60 %
Kalliotekniikka Consulting Engineers Oy	Helsinki	20.6.2017	100,00 %
Lukkaroinen Arkkitehdit Oy	Oulu	30.11.2022	100,00 %
LVI-insinööri-toimisto Meskanen Oy	Oulu	21.5.2022	100,00 %
Oy Polyplan Ab	Vaasa	23.3.2018	100,00 %
Solwers Kiinteistöt Oy	Helsinki	20.6.2017	100,00 %
Taitotekniikka Oy	Helsinki	13.12.2018	84,37 %
Insinööri-toimisto Varsinais-Suomen Kalliotekniikka Oy	Turku	20.6.2017	100,00 %
Arkkitehtitoimisto Sabelström Arkitektikontor Oy	Turku	28.2.2022	100,00 %
<b>Ruotsi</b>			
Suora omistus			
Solwers Sweden Ab	Tukholma	31.12.2017	100,00 %
Välillinen omistus			
Dreem AB	Göteborg	22.8.2019	95,00 %
ELE Engineering AB	Västerås	30.12.2021	100,00 %
Enerwex AB	Växjö	16.10.2020	91,00 %
Falk Construction Management AB	Kista	29.10.2021	100,00 %
Geo Survey Mätteknik AB	Tukholma	20.6.2017	96,80 %
KAM Redovisning AB	Tukholma	14.6.2019	94,00 %
Licab AB	Luulaja	18.8.2020	100,00 %
Licab East AB	Luulaja	18.8.2020	100,00 %
Establish Schening AB	Tukholma	17.5.2022	100,00 %
Rockplan Sweden AB	Tukholma	20.6.2017	96,80 %

## 11. PITKÄAIKAISET SAAMISET

	31.12.2022	31.12.2021
<b>Pitkäaikaiset saamiset eriteltynä luokittain</b>		
Saamiset saman konsernin yrityksiltä	0	752
Lainasaamiset	1 098	1 147
Vakuustalletukset	18	18
Muut saamiset	0	2
<b>Yhteensä</b>	<b>1 116</b>	<b>1 919</b>

Lainasaamiset muodostuvat Solwers Oyj:n ja sen tytäryhtiöiden avainhenkilöstölle myöntämistä lainoista.

## 12. VAIHTO-OMAISUUS

	31.12.2022	31.12.2021
<b>Vaihto-omaisuus</b>		
Keskeneräinen tuotanto	105	105
<b>Yhteensä</b>	<b>105</b>	<b>105</b>

### 13. LYHYTAIKAISET SAAMISET

	31.12.2022	31.12.2021
<b>Lyhytaikaiset saamiset eriteltynä luokittain</b>		
Saamiset saman konsernin yrityksiltä	21 312	20 722
Siirtosaamiset	6	36
Myyntisaamiset	15	0
Muut saamiset	34	67
<b>Yhteensä</b>	<b>21 367</b>	<b>20 825</b>
	<b>31.12.2022</b>	<b>31.12.2021</b>
<b>Saamiset saman konsernin yrityksiltä muodostuvat seuraavista eristä</b>		
Myyntisaamiset	22	196
Lainasaamiset	19 131	17 218
Siirtosaamiset	460	210
Osinkosaamiset	0	2 909
Konserniavustussaamiset	1 698	188
<b>Yhteensä</b>	<b>21 312</b>	<b>20 722</b>

### 14. OSAKKEET JA OSAKEPÄÄOMAN MÄÄRÄ

Solwers Oyj:n osakepääoma koostuu yhdestä osakesarjasta. Jokainen osake oikeuttaa yhteen ääneen yhtiökokouksessa.

#### Yhtiökokouksen hallitukselle myöntämä antivaltuutus

Yhtiökokous 22.4.2021 myönsi yhtiön hallitukselle valtuutuksen enintään 4.166.667 uuden osakkeen annista. Tämä valtuutus ei kumonnut aikaisempia valtuutuksia, joiden perusteella hallitus on oikeutettu päättämään osakkeiden tai osakkeisiin oikeuttavien erityisten oikeuksien antamisesta.

Valtuutuksen nojalla annettavat osakkeet voivat olla uusia ja/tai yhtiön hallussa olevia omia osakkeita ja hallitus voi valtuutuksen nojalla antaa myös osakeyhtiölain 10. luvun mukaisia optio- ja/tai muita osakkeisiin oikeuttavia erityisiä oikeuksia. Valtuutus on voimassa 30.4.2023 asti. Hallitus voi valtuutuksen nojalla päättää kaikista osakeannin ehdoista. Osakeanti voi tapahtua osakkeenomistajien merkintäetuoikeudesta poiketen (suunnattu anti), mikäli siihen on yhtiön kannalta painava taloudellinen syy.

Hallitus voi käyttää valtuutusta yritysjärjestelyjen tai muiden yhtiön liiketoimintaan ja pääomarakenteeseen liittyvien järjestelyjen toteuttamiseen, konsernin henkilöstön kannustinjärjestelmien toteuttamiseen tai muihin hallituksen päättämiin tarkoituksiin.

Valtuutuksen perusteella hallitus voi päättää, että osakeannissa merkintähinta voidaan kuitata yhtiöltä olevalla saatavalla tai että annettaviin erityisiin oikeuksiin liittyy ehto yhtiöltä olevan saatavan käyttämisestä osakkeen merkintähinnan kuittaamiseen.

Osakeantivaltuutus on kokonaan käytetty 28.2.2023 mennessä.

#### Yhtiökokouksen myöntämillä valtuutuksilla vuonna 2022 tehdyt osakeannit

Yhtiön hallitus käytti yhtiökokouksilta saamia osakeantivaltuutuksia vuonna 2022 seuraavasti:

Päätöksen päivämäärä	Toimenpide	Muutokset osakkeiden lkm:ssä	Merkintähinta (euroa)	Osakkeiden lkm toimenpiteen jälkeen	Osake- pääoma (euroa)	Kauppa- rekisterin rek.pvm
17.5.2022	Suunnattu osakeanti Establish Schening AB myyjille	54.978	6,94	8.854.782	1.000.000,00	20.6.2022
13.12.2022	Suunnattu osakeanti valikoiduille sijoittajille	1.020.000	4,40	9.874.782	1.000.000,00	16.12.2022

Edellä mainituista osakeanneista kertyneistä varoista 4.870 tuhatta euroa on tilinpäätöksessä kirjattu Sijoitetun vapaan pääoman rahastoon. Yhtiön osakepääomaa ei ole tilikauden aikana korotettu.

#### Yhtiön osakkeiden määrä

Yhtiön osakkeiden lukumäärän muutos esitetään seuraavassa taulukossa.

	<b>2022</b>	<b>2021</b>
<b>Ulkona olevien osakkeiden lukumäärä</b>		
Alkava tase 1.1.	8.758.584	4.538.180
Suunnattu anti 20.6.2022	54.978	0
Suunnattu anti 16.12.2022	1.020.000	0
Listautumisanti 7.-14.6.2021	0	1.200.000
Suunnatut annit 2021	0	3.020.404
	<hr/>	<hr/>
<b>Päättävä tase 31.12.</b>	<b>9.833.562</b>	<b>8.758.584</b>

Osakkeiden kokonaismäärä on 9.874.782, josta yhtiön omassa hallussa on 41.220 osaketta.

	2022	2021
<b>Oman pääoman muutokset</b>		
<b>Sidottu oma pääoma</b>		
Osakepääoma		
Alkava tase 1.1.	1 000	1 000
Päättävä tase 31.12.	<u>1 000</u>	<u>1 000</u>
Osakeanti		
Alkava tase 1.1.	1 453	3 332
Lisäykset	0	1 453
Vähennykset	<u>-1 453</u>	<u>-3 332</u>
Päättävä tase 31.12.	0	1 453
Ylikurssirahasto		
Alkava tase 1.1.	<u>20</u>	<u>20</u>
Päättävä tase 31.12.	20	20
<b>Sidottu oma pääoma yhteensä, päättävä tase 31.12.</b>	<b>1 020</b>	<b>2 473</b>
	<b>31.12.2022</b>	<b>31.12.2021</b>
<b>Vapaa oma pääoma</b>		
Sijoitetun vapaan oman pääoman rahasto		
Alkava tase 1.1.	29 667	2 818
Suunnattu anti 21.12.2020-10.1.2021	0	3 788
Suunnattu anti 26.2.2021	0	200
Suunnattu anti 4.3.2021	0	1 766
Suunnattu anti 4.3.2021	0	990
Suunnattu anti 4.5.2021	0	1 427
Suunnattu anti 10.5.2021	0	3 000
Suunnattu anti 10.5.2021	0	1 150
Suunnattu anti 10.5.2021	0	3 976
Suunnattu anti 21.5.2021	0	600
Listautumisanti 7.-14.6.2021	0	8 951
Suunnattu anti 29.11.2021	0	1 000
Suunnattu anti 31.1.2022	1 453	0
Suunnattu anti 20.6.2022	381	0
Suunnattu anti 16.12.2022	<u>4 488</u>	<u>0</u>
Päättävä tase 31.12.	35 989	29 667
Kertyneet voittovarot		
Alkava tase 1.1.	2 824	4 242
Osingonjako	<u>-350</u>	<u>-535</u>
Päättävä tase 31.12.	2 473	3 707
Tilikauden tulos	-416	-883
<b>Vapaa oma pääoma yhteensä, päättävä tase 31.12.</b>	<b>38 046</b>	<b>32 490</b>
<b>Oma pääoma yhteensä, päättävä tase 31.12.</b>	<b>39 066</b>	<b>34 963</b>
	<b>31.12.2022</b>	<b>31.12.2021</b>
<b>Laskelma jakokelpoisesta omasta pääomasta</b>		
Sijoitetun vapaan oman pääoman rahasto	35 989	29 667
Kertyneet voittovarot	2 473	3 707
Tilikauden tulos	<u>-416</u>	<u>-883</u>
<b>Jakokelpoinen oma pääoma</b>	<b>38 046</b>	<b>32 490</b>



## 15. PITKÄAIKAINEN VIERAS PÄÄOMA

	31.12.2022	31.12.2021
<b>Pitkäaikainen vieras pääoma eriteltynä luokittain</b>		
Korollinen		
Lainat rahoituslaitoksilta	17.243	13.701
	<u>17.243</u>	<u>13.701</u>
Koroton		
Muut velat	0	1.882
	<u>0</u>	<u>1.882</u>
<b>Yhteensä</b>	<b>17.243</b>	<b>15.583</b>

### Lainat rahoituslaitoksilta

Lainat rahoituslaitoksilta koostuu yhtiön päärahoittajapankista nostetuista korollisista lainoista.

Rahoituslaitoslainoista 1.582 (1.980) tuhatta euroa on valuuttalainaa Ruotsin kruunuissa.

Yhtiön velkarahoitus uusittiin tilikauden aikana yhtiön päärahoittajapankin kanssa 19.5.2022 allekirjoitetulla uudella rahoitussopimuksella. Rahoituslaitoslainojen painotettu keskiporko on 3,95 (1,65) %.

### Muut korottomat velat

Muut korottomat velat sisälsivät vertailuvuonna yrityskaupoista johtuvia ehdollisia kauppahintavelkoja 1.878 tuhatta euroa.

## 16. LYHYTAIKAINEN VIERAS PÄÄOMA

	31.12.2022	31.12.2021
<b>Lyhytaikainen vieras pääoma eriteltynä luokittain</b>		
Korollinen		
Lainat rahoituslaitoksilta	1.309	1.338
	<u>1.309</u>	<u>1.338</u>
Koroton		
Ostovelat	72	116
Velat saman konsernin yrityksille	1.895	411
Muut velat	41	387
Siirtovelat	257	198
	<u>2.265</u>	<u>1.112</u>
<b>Yhteensä</b>	<b>3.574</b>	<b>2.450</b>

### Muut korottomat velat

Muut korottomat velat sisälsivät vertailuvuonna yrityskaupoista johtuvia ehdollisia kauppahintavelkoja 256 tuhatta euroa

	31.12.2022	31.12.2021
<b>Korottomat velat saman konsernin yrityksille muodostuu seuraavista eristä</b>		
Yrityshankintojen kauppahintavelat	904	354
Lainat	500	0
Ostovelat	41	23
Muut jaksotukset	450	35
	<u>1.895</u>	<u>411</u>
<b>Yhteensä</b>	<b>1.895</b>	<b>411</b>

	31.12.2022	31.12.2021
<b>Siirtovelkojen olennaiset erät</b>		
Lomapalkkavelat ja muut palkkajaksotukset	64	157
Kertyneet eläkekulut	8	9
Kertyneet muut pakolliset sosiaalimaksut	3	3
Kertyneet korkokulut	87	25
Muut jaksotetut erät	96	4
<b>Yhteensä</b>	<b>257</b>	<b>198</b>

## 17. ANNETUT VAKUUKET JA EHDOLLISET VELAT

	31.12.2022	31.12.2021
<b>Omien sitoumusten vakuudeksi annetut vakuudet</b>		
Yrityskiinnitykset, nimellisarvo	39.000	15.000
Pantatut tytäryhtiöosakkeet, kirjanpitoarvo	5	27.636
<b>Yhteensä</b>	<b>39.005</b>	<b>42.636</b>

Pantattu seuraavien vakuudeksi		
Lainat rahoituslaitoksilta	18.552	15.038

	31.12.2022	31.12.2021
<b>Muut omien ja tytäryhtiöiden sitoumusten vakuudeksi annetut vakuudet</b>		
Pantatut pankkitalletukset	18	18
Takaukset	212	212
<b>Yhteensä</b>	<b>230</b>	<b>230</b>

Pantattu seuraavien vakuudeksi		
Vuokrasitoumukset	18	18
Tytäryhtiöiden lainat ja rahoituslaitosten luotollisten tilien limiitit	188	188
<b>Yhteensä</b>	<b>206</b>	<b>206</b>

	31.12.2022	31.12.2021
<b>Tulevat vähimmäisvuokrat (sis. ALV:n)</b>		
Erääntyvät ennen seuraavan tilikauden loppua	45	45
Erääntyvät seuraavan tilikauden lopun jälkeen	38	38
<b>Yhteensä</b>	<b>83</b>	<b>83</b>

	31.12.2022	31.12.2021
<b>Rahoitusjohdannaisten käypä arvo</b>		
Koronvaihto- ja korkokattosopimukset	-3	-3
<b>Yhteensä</b>	<b>-3</b>	<b>-3</b>

## 18. TILINPÄÄTÖSPÄIVÄN JÄLKEISET TAPAHTUMAT

Solwers allekirjoitti 21.2.2023 sopimuksen ruotsalaisen Transport Consultancy Group Nordic AB:n koko osakekannan ostamisesta laajentaen näin palvelutarjontaansa rautateiden teknisen konsultoinnin alalle.

Yrityskauppaan liittyen samana ajankohtana tiedotettiin suunnatusta osakeannista myyjille, 81.505 osaketta, joiden rekisteröinnin odotetaan tapahtuvan maaliskuun 2023 aikana. Solwers Oyj:n liikkeelle laskemien osakkeiden kokonaismäärä kasvaa tämän annin johdosta 9 874 782 osakkeesta 9 915 067 osakkeeseen. Yhtiön hallussa olevien osakkeiden määrä muuttuu 41 220 osakkeesta 0 osakkeeseen.

# HALLITUKSEN TOIMINTAKERTOMUKSEN JA TILINPÄÄTÖKSEN ALLEKIRJOITUKSET

## HALLITUKSEN ALLEKIRJOITUKSET

---

Espoossa 27. maaliskuuta 2023

---

Leif Sebbas  
Hallituksen puheenjohtaja

---

John Lindahl  
Hallituksen jäsen

---

Mari Pantsar  
Hallituksen jäsen

---

Hanna-Maria Heikkinen  
Hallituksen jäsen

---

Emma Papakosta  
Hallituksen jäsen

---

Stefan Nyström  
Toimitusjohtaja

## TILINPÄÄTÖSMERKINTÄ

---

Suoritetusta tilintarkastuksesta on tänään annettu kertomus.

Helsingissä 28. maaliskuuta 2023

Revico Grant Thornton Oy  
Tilintarkastusyhteisö

---

KHT Satu Peltonen